

Zeeuwse Kustvisie

Samen sterk voor de Zeeuwse Kust 26-06-2017



Zeeuwse Kustvisie

26-06-2017

De Zeeuwse Kustvisie is een gezamenlijk product van de Zeeuwse kustgemeenten Schouwen-Duiveland, Noord-Beveland, Veere, Vlissingen en Sluis, Rijkswaterstaat, Waterschap Scheldestromen, de Zeeuwse Milieufederatie, Het Zeeuws Landschap, Staatsbosbeheer, Natuurmonumenten, Toeristisch Ondernemend Zeeland (incl. bracheorganisaties Recron., HISWA, VEKABO, Horeca Nederland), ZLTO en de provincie Zeeland.

Inhoudsopgave

0. Vooraf; inleidende paragraaf en leeswijzer	3
Aanleiding	3
Status, inhoud en intenties van de Zeeuwse kustvisie	3
Leeswijzer	3
1. Zeeland Kwaliteitskust	5
Zorgvuldig omgaan met kwaliteiten; niets doen is geen optie	5
Versterken Zeeland Kwaliteitskust	7
2. Strategie Zeeuwse Kustvisie	8
2.1 Beschermen, versterken en beleven van bestaande kwaliteiten	10
Strand en waterkering (geel)	10
Groene Zeeuwse topkwaliteit (donkergroen)	15
Zeeuwse badplaatsen (rood)	16
Verblijfsrecreatief gebied (oranje)	18
Open agrarisch gebied (lichtgroen)	22
Mobiliteit	24
2.2 Ontwikkelen van nieuwe kwaliteit	26
Aandachtsgebieden	26
Beschermingsgebieden	27
3. Regiovisies	28
3.1 Deltadammen	28
3.2 Schouwen-Duiveland	31
3.3 Noord-Beveland	34
3.4 Walcheren	36
3.5 West Zeeuws-Vlaanderen	41
4. Actieprogramma	45
5. Bijlagen	47
Begrippenlijst	47
Handvatten Ontwikkelkader	49
Kaarten	50
Convenant Zeeuwse Kustvisie: Samen sterk voor de Zeeuwse Kust	50
Notitie overgangsbeleid in relatie tot de Zeeuwse kustvisie	50
Analyse Bosch & Slabbers: waardering en strategieën voor het behoud en versterken van de landschappelijke kwaliteit van de Zeeuwse kust	50
Onderzoek ZKA: nieuw evenwicht tussen ontwikkelen en exploiteren	50
Onderzoek ZKA: Vitaliteit verblijfsrecreatie Zeeland, zorg voor meer differentiatie	50
Visie ZKA: De delta verdient meer	50
Onderzoek Strootman: Inventarisatie waarden en beleid Nederlandse Kust	50

0. Vooraf; inleidende paragraaf en leeswijzer

Aanleiding

De Zeeuwse kust herbergt enorme kwaliteiten en een grote diversiteit aan functies. Deze diversiteit maakt mede dat er discussie is over de gewenste ontwikkeling van de Zeeuwse kust. Vanuit de samenleving is de zorg over het beschermen van de natuur- en landschapskwaliteiten uitgesproken. Hiernaast speelt de opgave om de vitaliteit van de verblijfsrecreatie te waarborgen en de waterveiligheid te garanderen. Dit is voor partijen aanleiding geweest om op landelijk niveau een Kustpact op te stellen. In het Kustpact worden gedeelde kwaliteiten¹ benoemd waarop de toekomst van de kust gebaseerd moet zijn. Het Kustpact daagt de regio uit deze kwaliteiten in een regionale visie uit te werken met een bijbehorende zonering.

De Zeeuwse Kustvisie geeft invulling aan bovengenoemde opgave. Dit vraagt om een integrale benadering. Een benadering die antwoord geeft op de vraag hoe de Zeeuwse kust als drager van identiteit, kwaliteit en aantrekkingskracht kan worden versterkt. Hierbij hoort het besef dat geen enkele partij exclusief alle bevoegdheden, taken en verantwoordelijkheden draagt in de kust. Hiervoor hebben we elkaar nodig en is samenwerking cruciaal. De kustvisie is een product van de gezamenlijke partners van de Zeeuwse kust: Samen sterk voor de Zeeuwse kust.

Status, inhoud en intenties van de Zeeuwse kustvisie

De gezamenlijke Zeeuwse Kustvisie is de basis voor de voortgaande samenwerking. De kustvisie is een bouwsteen voor het beleid van de Zeeuwse overheden. Hiermee wordt invulling gegeven aan de lokale en regionale verantwoordelijkheden zoals vastgelegd in het Nationale Kustpact. De dagelijkse besturen van de samenwerkende partijen leggen de kustvisie voor aan de algemene besturen ter instemming van de kustvisie en ondertekening van het convenant. In het convenant wordt afgesproken de uitgangspunten van de kustvisie te vertalen in beleid en regelgeving en uitvoering te geven aan het actieprogramma en de notitie Overgangsbeleid.

De kustvisie gaat in op strand, duinen, dammen, dijken, Zeeuwse badplaatsen en loopt geleidelijk over in het daaraan grenzende agrarische achterland. In de kustvisie worden uitgangspunten en strategieën voor de toekomstige ontwikkeling van de Zeeuwse kust beschreven.

Voorliggende visiedocument gaat niet in op de lopende projecten. Hiervoor is een aparte notitie "Overgangsbeleid" opgesteld die tegelijkertijd met de Zeeuwse Kustvisie wordt vastgesteld en hier onlosmakelijk mee verbonden is.

Ook vanuit andere beleidsvelden worden uitgesproken gedaan over ontwikkelingen in de kust. Het uitgangspunt is dat deze bijdragen aan de benoemde kwaliteiten in de Zeeuwse Kustvisie.

Om echte resultaten te bereiken, is ook na afronding van de kustvisie inzet nodig om in de praktijk samen te werken aan de geformuleerde doelen en de uitgangspunten toe te passen. Kwaliteit en vitaliteit vragen immers continue aandacht. Daarom wordt bij definitieve vaststelling van de Zeeuwse Kustvisie voorgesteld een Zeeuwse Stuurgroep Kust op te richten. Deze stuurgroep zal de voortgang van de gezamenlijke uitgangspunten en acties borgen en evalueren.

Leeswijzer

De visie op de Zeeuwse Kust wordt in hoofdstuk 1 geschetst. Hier wordt ingegaan op de kwaliteiten, uitdagingen en het beoogde wensbeeld voor de toekomst. In hoofdstuk 2 wordt ingegaan op de strategieën en uitgangspunten om dit wensbeeld te realiseren.

¹ Onderzoek "Inventarisatie Waarden en Beleid Nederlandse Kust", Bureau Strootman, juli 2016.



Elke regio van de Zeeuwse kust heeft specifieke kenmerken en kwaliteiten. De uitgangspunten van de Zeeuwse visie worden in hoofdstuk 3 uitgewerkt in verschillende regiovisies. Op basis van de visie worden diverse uitvoeringsacties benoemd. Deze worden weergegeven in hoofdstuk 4. Tot slot volgen in de bijlage van hoofdstuk 5 een begrippenlijst de notitie Overgangsbeleid, kaarten, achtergrondinformatie en het convenant Zeeuwse Kustvisie.

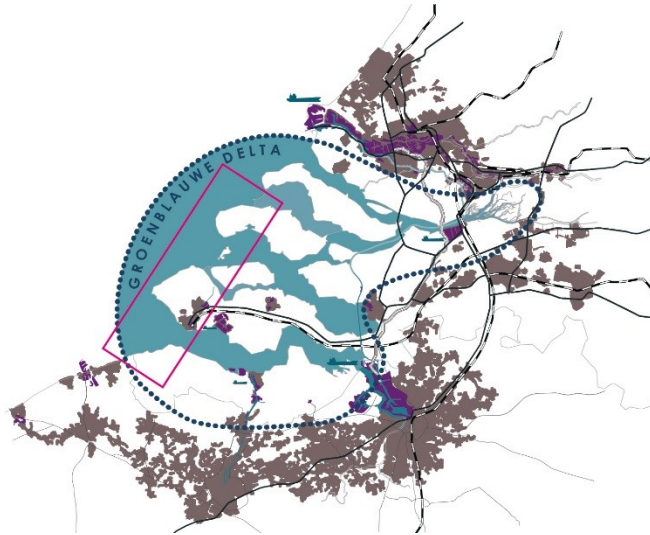
1. Zeeland Kwaliteitskust

De Zeeuwse kust is een geliefde plek voor inwoners en toeristen. De Zeeuwse kust wordt hoog gewaardeerd vanwege de mooie stranden, duingebieden, de badplaatsen en historische dorpen, het open agrarische (cultuur)landschap en goede accommodaties. Met de Zeeuwse kust heeft de provincie goud in handen.

De Zeeuwse stranden hebben een internationale aantrekkingskracht en de natuurgebieden zijn van internationaal belang. Het open agrarische gebied direct achter de duinen heeft grote landschappelijke waarden.

De dijken, duinen en dammen zorgen voor een gevarieerd en afwisselend landschap. Daarnaast zorgen zij ervoor dat Zeeland en haar buurprovincies beschermd blijven tegen overstromingen.

De Zeeuwse kustlijn is uniek vanwege de eilandenstructuur. Het raakvlak tussen water en land is groot. De 'strijd tegen het water' heeft geleid tot ingenieuze bouwwerken als de Deltawerken. Tegelijkertijd heeft juist ook de zee ervoor gezorgd dat het karakter van het landschap in de loop van eeuwen veranderd is.



Zeeland is met haar ligging in de Delta een groen blauwe oase tussen de dichtbevolkte en bebouwde regio's van de Randstad, Brabant en Vlaanderen.

De inwoners en toeristen die op de Zeeuwse kust afkomen zijn belangrijk voor de economie en de leefbaarheid. Juist door het toerisme zijn er in verhouding veel voorzieningen in de Zeeuwse dorpen en steden.

De kwaliteiten van de Zeeuwse kust versterken elkaar en zorgen voor een unieke beleving. Natuur, landschap, samenleving, toerist en accommodatie zijn onlosmakelijk met elkaar verbonden. Kwaliteit én vitaliteit zijn van belang. Zeeland is een Kwaliteitskust.

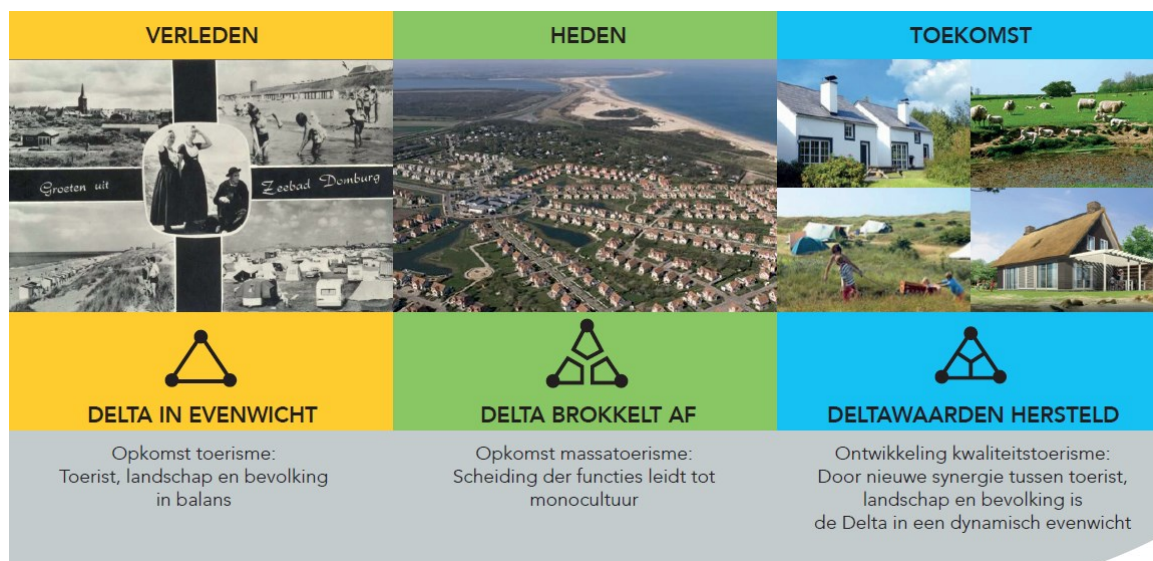
Zorgvuldig omgaan met kwaliteiten; niets doen is geen optie

De afgelopen decennia heeft de overheid veel geïnvesteerd in de kustzone: van natuurgebieden tot routestructuren en kustversterking. Hiermee zijn de randvoorwaarden gecreëerd om tot een verdere (kwaliteits)verbetering van de Zeeuwse kust te komen. Kwaliteit en vitaliteit vragen echter niet alleen continue aandacht van de overheid, maar van alle partijen in de kust.

Zo is er de maatschappelijke zorg dat de landschappelijke waarden van de Zeeuwse kust onder druk staan door een toename van (recreatieve) bebouwing. De recreatieve bebouwing heeft zich de laatste jaren steeds meer afgewend van de omgeving en is los komen te staan van medegebruik door de samenleving. Door (verplichte) aanleg van groensingels of wallen is de bebouwing ook afgezonderd van het omliggende landschap. Nieuwe verblijfsrecreatieve ontwikkelingen die de afgelopen decennia in de Zeeuwse Kust zijn gerealiseerd zijn veelal ten koste gegaan van open agrarisch landschap. Recreatieterreinen consumeerden hierdoor landschap, in plaats van nieuw landschap te creëren.

Hiernaast liggen er uitdagingen om de kwaliteit van het toeristische aanbod en bijbehorende voorzieningen op peil te houden. Op dit moment zijn de meeste verblijfsrecreatieve bedrijven aan de Zeeuwse kust bedrijfseconomisch gezond. Uit onderzoek² blijkt echter dat 30% van de bedrijven in 2020 niet meer vitaal is en dat met name het aanbod aan nieuwe recreatiewoningen harder toeneemt dan de toenemende vraag. In 2020 zullen hierdoor 1400 recreatiewoningen het contact met de markt verliezen. Nieuwe verblijfsrecreatieve ontwikkelingen hebben daarnaast niet altijd een vanzelfsprekende onderscheidende kwaliteit of zijn typisch Zeeuws herkenbaar. Door de toegepaste bedrijfsconcepten bij ketens dreigt er een standaardisering te ontstaan.

Met het huidige beleid kan de ontwikkeling van een eenzijdige recreatieve markt en het consumeren van landschap verder doorzetten. Het beleid biedt onvoldoende impulsen om de scheiding van functies in de Zeeuwse kust te doorbreken en samenhang te creëren. Er dreigt een gemis aan samenhang die in het verleden wel aanwezig was. Hierdoor wordt geen oplossing geboden voor het herstel van de balans tussen landschap, samenleving en toerisme aan de Zeeuwse kust.



De Zeeuwse kust is van groot belang voor Zeeland én Nederland vanwege het behoud en de versterking van de waterveiligheid en natuurwaarden, het Zeeuwse DNA in landschap en erfgoed, alsmede de economie en werkgelegenheid. Het vinden van een balans tussen het beschermen van de kwaliteiten van de Zeeuwse kust en de ontwikkeling van nieuwe kwaliteiten is juist daarom van belang. Dit vraagt om een integrale benadering vanuit alle sectoren: waterveiligheid, natuur, landschap, samenleving, verblijfsrecreatie en mobiliteit. Dit kan alleen door samen te werken. Niets doen is geen optie.

² . Onderzoek "Vitaliteit verblijfsrecreatie Zeeland, zorg voor meer differentiatie" door ZKA, Verheijden concepten en Seinpost (2015).

Versterken Zeeland Kwaliteitskust

Met de Zeeuwse Kustvisie wordt de Zeeuwse Kwaliteitskust beschermd, versterkt en waar nodig hersteld. Er wordt ingezet op kwaliteit en niet op kwantiteit. Hierbij horen de volgende samenhangende uitgangspunten:

Symbiose

Het toeristisch product van de Zeeuwse kust wordt gevormd door de symbiose van de omgeving (zee, strand, duin, deltadammen, natuurgebieden, badplaatsen, kernen en agrarisch achterland), de accommodaties (verblijfsrecreatieve parken, strandpaviljoens et cetera) en de onderliggende organisatie ervan (recreatieondernemers, detailhandel, VVV, evenementen etc cetera). Samen vormt dit de Zeeuwse kust zoals deze door de toerist en de inwoners van Zeeland wordt beleefd. Heel veel partijen, variërend van natuurbeheerders en strandwachten tot hoteliers, horecaondernemers en campingexploitanten of winkeliers en fietsverhuurders, dragen daarmee verantwoordelijkheid voor de kwaliteit van de Zeeuwse kust.



Zeeuwse identiteit

Door bij alle ontwikkelingen bewust en consequent prioriteit te geven aan de Zeeuwse ruimtelijke identiteit en de identiteit van de eilanden (DNA en Land in Zee!) wordt Zeeland Kwaliteitskust nog meer herkenbaar echt Zeeuws. Belangrijke kenmerken zijn duurzaamheid, puurheid, respect voor natuur, landschap en andere culturen, nuchterheid in dienstverlening en handelen op basis van gelijkwaardigheid.

Herstel van kwaliteit

Daar waar de kwaliteit van de Zeeuwse kust onder druk staat, doordat de omgeving haar identiteit dreigt te verliezen, wordt ingezet op herstel. In deze gebieden wordt ingezet op een combinatie van het creëren van nieuwe landschappelijke kwaliteiten en verblijfsrecreatieve ontwikkelingen. Ook wordt de verbinding met de samenleving en andere sectoren gelegd. Door het ontwikkelen van een nieuwe symbiose en ruimtelijke verweving wordt de kwaliteit en regionale identiteit van de Zeeuwse kust versterkt.

Differentiatie en toekomstwaarde

Om de onderscheidende kwaliteit en identiteit van de Zeeuwse kust verder te versterken wordt ingezet op een verdergaande differentiatie van het recreatieve product. De Zeeuwse kust biedt een pakket aan mogelijkheden voor verschillende vormen van kustrecreatie (inclusief bijbehorende accommodaties). Met focus op strandplezier, natuurrecreatie en cultuurtoerisme kan een nader onderscheid worden aangebracht en wordt tevens de lokaal al aanwezige identiteit versterkt.

Naast het benutten van de bestaande kwaliteiten, wordt ingezet op marktvergroting. Dit vindt plaats door bewust te kiezen voor niches als wellness, cultuur, culinair, ecotoerisme en zeezeilen. De nieuwe, meer onderscheidende formules lokken innovaties bij andere recreatiebedrijven uit.

2. Strategie Zeeuwse Kustvisie

De Zeeuwse kust kenmerkt zich door een authentiek, ongerept en gedifferentieerd karakter. Rust en ruimte als 'unique selling points' worden daarbij afgewisseld door de dynamiek van de Zeeuwse badplaatsen en accommodaties. De waterveiligheid van de Zeeuwse kust is op orde. De Zeeuwse stranden zijn relatief ongerept, de weidsheid is daarmee optimaal te beleven. Deze natuur- en landschapswaarden verdienen bescherming. Zeeland is zuinig op de natuurstranden. Natuurlijke processen van zee, zand en wind staan hier centraal. Andere stranden staan juist in het teken van recreatie. Hier wordt ingezet op kwaliteitsverbetering van bestaande strandvoorzieningen en bestaat de wens voor een voldoende breed en droog strand ten behoeve van de recreatie. Omdat het strand van en voor iedereen is, is domeinvorming niet wenselijk. Extra strandbebouwing op nieuwe locaties is niet meer mogelijk.

Toeristen die naar de Zeeuwse Kwaliteitskust komen verblijven in accommodaties van hoge kwaliteit. Kwaliteit in elk segment. De verblijfsrecreatieve sector zet daarom in op kwaliteitsverbetering, innovatie, differentiatie en onderscheidend vermogen tussen de verschillende regio's. Dit geldt ook voor de Zeeuwse badplaatsen. De sector draagt bij aan de landschappelijke kwaliteiten van Zeeland en staat in verbinding met de samenleving. Bedrijven met slechte kwaliteit verdwijnen op termijn.

De kernkwaliteiten van de Zeeuwse kust gaan verder dan de strand, duinen en badplaatsen. Aansluitend hieraan liggen een tal van natuurgebieden met bijzondere natuur- en landschapswaarden. Ook de karakteristieke openheid van het agrarische landschap draagt bij aan het ervaren van een gevoel van rust en ruimte. Gebieden met bijzondere waarden worden daarom beschermd. Andere gebieden bieden kansen om nieuwe (landschaps)kwaliteiten te ontwikkelen in samenhang met herstructurering en kwaliteitsverbetering in de verblijfsrecreatiesector.

Om de beoogde Zeeuwse Kwaliteitskust dichterbij te brengen wordt ingezet op een tweezijdige ontwikkelingsstrategie:

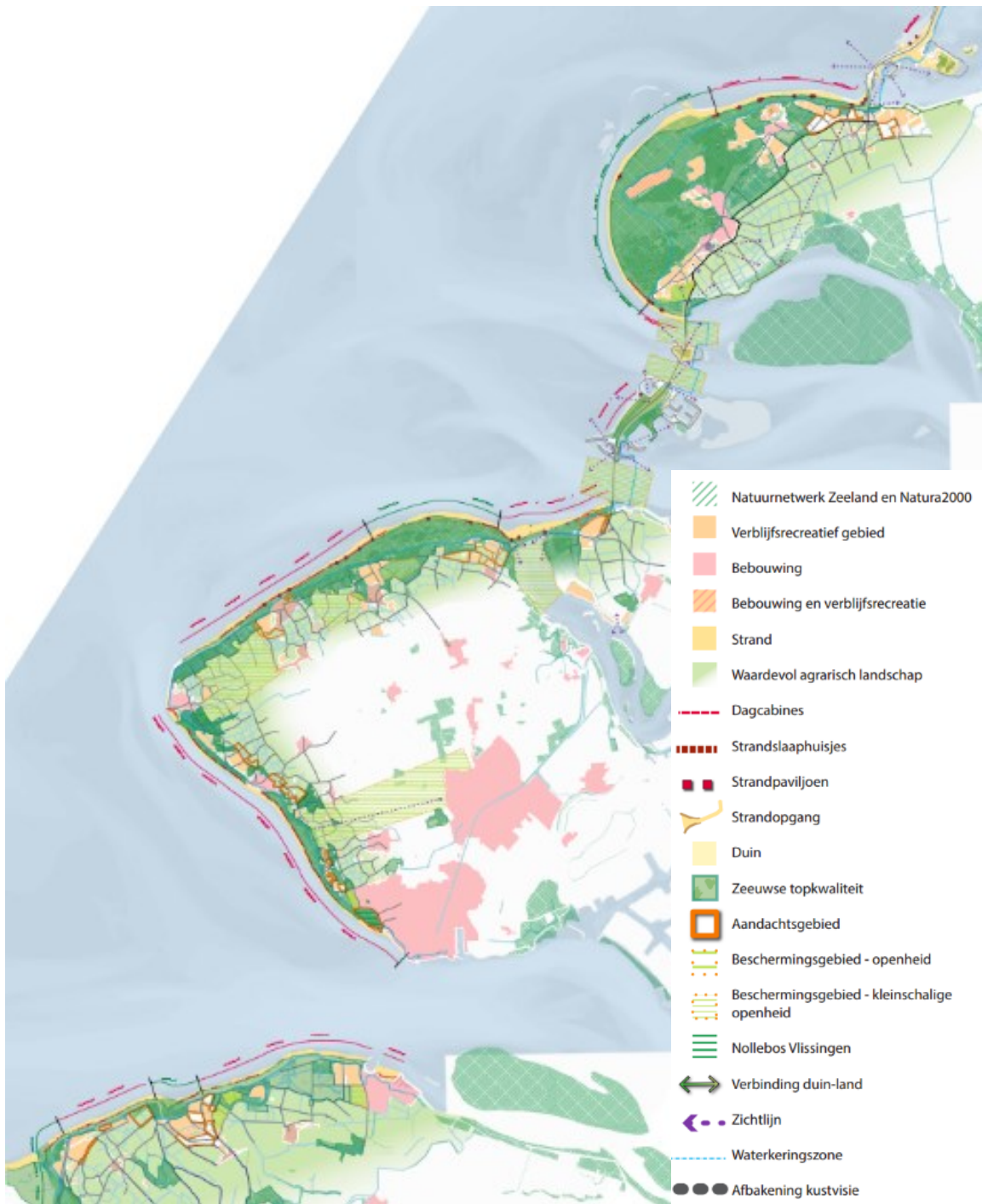
- Beschermen, versterken en beleven van bestaande kwaliteiten (natuur en landschap, (verblijfs)recreatie, water/strand en infrastructuur);
- Gebiedsgericht ontwikkelen van nieuwe kwaliteiten.

De ontwikkelstrategieën beschermen, versterken en beleven van bestaande kwaliteiten en het ontwikkelen van nieuwe kwaliteiten zijn gekoppeld aan de volgende gebieden:

- Gebieden voor beschermen en versterken bestaande waarden en kwaliteiten:
 - o Strand en waterkering (geel)
 - o Groene Zeeuwse topkwaliteit (donkergroen)
 - o Zeeuwse badplaatsen (rood)
 - o Verblijfsrecreatief gebied (oranje)
 - o Open agrarische gebied (lichtgroen)
 - o Mobiliteit
- Gebieden voor ontwikkelen van nieuwe kwaliteiten:
 - o Aandachtsgebieden voor een gebiedsgerichte aanpak

In de paragrafen 2.1 en 2.2 worden bovengenoemde gebiedskwaliteiten per gebied toegelicht. Hier wordt bijbehorende strategie uitgewerkt, zowel als het gaat om het beschermen van bestaande kwaliteiten als om het versterken van de kwaliteit en vitaliteit daarvan.

Overzichtskaart: strategie Zeeuwse Kustvisie



2.1 Beschermen, versterken en beleven van bestaande kwaliteiten

Strand en waterkering (geel)



Het strand, de duinen, dammen en dijken vormen samen de waterkeringszone³ en beschermen Zeeland en de buurprovincies tegen overstromingen. Het strand en de duinen vormen hiernaast het grootste aaneengesloten natuurgebied van Nederland. Het ervaren van de elementen en het vrije uitzicht op de horizon zijn grote kwaliteiten die gekoesterd mogen worden. Ook bieden ze volop ruimte aan recreatieve activiteiten, van uitwaaien op een leeg winters strand tot en met de zomerse hectiek van zwemmen, zonnebaden en water gerelateerde sporten. Het Zeeuwse strand biedt daarmee voor elk wat wils.

Om deze kwaliteiten voor de toekomst te borgen, wordt ingezet op het garanderen van de waterveiligheid, het beschermen en versterken van de natuurlijke processen en het bieden van strandplezier voor inwoner en toerist.

Waterveiligheid op orde

Toenemende zeespiegelstijging en bodemdaling vragen om voortdurende waakzaamheid bij de hoogwaterbescherming. Met de afronding van het project Zwakke Schakels is de veiligheid van de Zeeuwse kust voor de komende decennia op orde. Wel is voortdurend onderhoud noodzakelijk. Om de waterveiligheid te blijven garanderen en om mee te groeien met de zeespiegelstijging wordt regelmatig zand aan de kust toegevoegd. Dit gebeurt in de vorm van onderwatersuppleties en strandsuppleties. Hiernaast is door Rijkswaterstaat en Waterschap Scheldestromen beleid en regelgeving vastgesteld met uitgangspunten voor medegebruik van de waterkering. Hierbij gelden in ieder geval de volgende voorwaarden:

- Strandbebouwing mag geen gevaar zijn voor de stabiliteit van de waterkering en moet in stormcondities uiteen kunnen vallen;
- Jaarrond aanwezige strandbebouwing moet een minimale vloerhoogte aanhouden om een efficiënte uitvoering van suppleties mogelijk te maken
- Jaarrond aanwezige strandbebouwing moet een minimale vloerhoogte aanhouden om doorstuiving te optimaliseren

Strand van en voor iedereen; een palet van natuur tot intensieve recreatie

Elk stukje strand heeft zijn eigen kwaliteit. Om deze kwaliteiten te beschermen, te versterken en te kunnen beleven wordt ingezet op het vergroten van het contrast tussen enerzijds de rustige natuurstranden en anderzijds de intensiever benutte recreatiestranden. Domeinvorming is ongewenst: het strand is van en voor iedereen en is dus openbaar gebied.

Natuurstranden (dynamisch beheerde stranden)

Onderdelen van de Zeeuwse kust zijn door Rijkswaterstaat en het Waterschap aangewezen voor dynamisch kustbeheer. Het gaat om het Zwin, de Verdrongen Zwarte Polder, Oranjezon en een deel van de Kop van Schouwen. Stranden met dynamisch kustbeheer bieden zee en wind de

³ De waterkeringszone bestaat uit het waterstaatswerk en de aanliggende beschermingszones. Zie begrippenlijst.

ruimte om zand optimaal te laten verstuiwen. Op deze ongerepte stranden kunnen strand en duin op een natuurlijke wijze meegroeien met de zeespiegel, waarmee ze een bijdrage leveren aan de waterveiligheid er een symbiose ontstaat met en versterking van de natuurlijke en landschappelijke waarden van de aangrenzende natuurgebieden.

Om optimale doorstuiving te waarborgen en de ongereptheid en natuurlijkheid van de Zeeuwse kust te beschermen en te versterken, wordt extra recreatieve strandbebouwing niet toegestaan.

De sporadisch aanwezige bebouwing op dynamisch beheerde stranden (jaarrond strandpaviljoens en seizoensgebonden dagcabines) kan gehandhaafd blijven, omdat deze een belangrijke uitvalbasis vormen om de natuurkwaliteiten van de Zeeuwse kust te beleven.

Kwaliteitsverbetering van bestaande bebouwing is mogelijk op voorwaarde dat tegemoet wordt gekomen aan eisen vanuit het waterkeringsbelang en er aandacht is voor het lokale DNA, de aanwezige landschappelijke- en natuurkwaliteiten, waaronder duisternis. Aanvullend gelden de volgende voorwaarden:

A. Strandpaviljoens (mogen jaarrond aanwezig zijn):

- Kwaliteitsverbetering vindt plaats binnen de kaders van de vigerende bestemmingsplannen, met een maximum van 600m² bebouwd oppervlakte (gebouw inclusief terras, echter exclusief trappen en opgangen);
- Logiesfuncties zijn niet toegestaan;
- Maximale goothoogte 4 meter, bouwhoogte maximaal 6,5 meter en daarnaast nooit hoger dan het achterliggende duin. Goot- en bouwhoogten worden gemeten vanaf de bovenkant van de begane grondvloer van het gebouw.

B. Strandslaaphuisjes:

- Op de natuurstranden bevinden zich geen strandslaaphuisjes, dit is ook in de toekomst niet toegestaan.

C. Dagcabines (alleen seizoensgebonden):

- Kwaliteitsverbetering van de bestaande objecten vindt plaats binnen de kaders van de vigerende bestemmingsplannen, met een maximum van 5m²;
- Omvormen van dagcabines naar strandslaaphuisjes is niet toegestaan.

Verplaatsing van bestaande bebouwing is mogelijk binnen zowel de natuurstranden als naar de recreatiestranden. Eventuele verplaatsing binnen de natuurstranden mag niet leiden tot verminderde doorstuiving van zand en/of landschappelijke kwaliteiten.

Recreatiestranden (niet-dynamisch beheerde stranden)

De dagrecreatieve aantrekkingskracht van de Zeeuwse kust concentreert zich vooral op de niet-dynamisch beheerde recreatiestranden. Dit strandtype omvat het brede spectrum van drukke en optimaal bereikbare stranden zoals bij Dishoek tot en met rustige stranden zoals op Neeltje Jans. De bestaande voorzieningen op deze stranden voorzien in een belangrijke vraag vanuit de inwoner en toerist en vormen een symbiose met de achterliggende Zeeuwse badplaatsen en verblijfsrecreatieve terreinen. Om de balans van de kwaliteiten van het strand te behouden is extra recreatieve strandbebouwing niet toegestaan. Ook op recreatiestranden is aandacht voor natuur- en landschapswaarden aan de orde. Kwaliteitsverbetering van de bestaande bebouwing is mogelijk op voorwaarde dat tegemoet wordt gekomen aan eisen vanuit het waterkeringsbelang en sluit qua schaal en vormgeving aan bij de omgevingskwaliteiten en het lokale DNA.

Aanvullend gelden de volgende voorwaarden:

A. Strandpaviljoens (mogen jaarrond aanwezig zijn):

- Kwaliteitsverbetering vindt plaats binnen de kaders van de vigerende bestemmingsplannen, met een maximum van 1.000m² bebouwd oppervlakte (gebouw inclusief terras, echter exclusief trappen en opgangen);
- Logiesfuncties zijn niet toegestaan.
- Maximale goothoogte 4 meter, bouwhoogte maximaal 6,5 meter en daarnaast nooit hoger dan het achterliggende duin/dam. Goot- en bouwhoogten worden gemeten vanaf de bovenkant van de begane grondvloer van het gebouw.

B. Strandslaaphuisjes (alleen seizoensgebonden):

- Kwaliteitsverbetering van de bestaande objecten vindt plaats binnen de kaders van de vigerende bestemmingsplannen, met een maximum bebouwd oppervlak van 40 m² (waarvan maximaal 25 m² inpandig);

- Maximale bouwhoogte is 4,5 meter. Een volwaardige tweede verdieping is daarmee niet toegestaan. Bouwhoogte wordt gemeten vanaf de bovenkant van de begane grondvloer van het gebouw.

C. *Dagcabines (alleen seizoensgebonden):*

- Kwaliteitsverbetering van de bestaande objecten vindt plaats binnen de kaders van de vigerende bestemmingsplannen, met een maximum van 5m²;
- Omvormen van dagcabines naar strandslaaphuisjes is niet toegestaan;

Verplaatsing van bestaande bebouwing is mogelijk binnen de recreatiestranden. Verplaatsing naar natuurstranden is uitgesloten.



Voorbeelden van kwaliteitsverbetering dagcabines

Om het intensieve gebruik van de recreatiestranden goed te kunnen accommoderen, is het belangrijk om voldoende breed en droog strand te hebben. Natuurlijke processen verspreiden het zand langs de kust, waardoor niet altijd voldoende zand beschikbaar is. Het gevolg hiervan is dat sommige stranden te lijden hebben onder versnelde kusterosie. De reguliere kustlijn⁴ is gericht op areaalbehoud, waarmee de doelen voor waterveiligheid op lange termijn en een goede ruimtelijke ontwikkeling worden gecombineerd.

Dit is echter niet altijd genoeg om te voldoen aan de recreatieve behoefte. Op de drukke recreatiestranden van Dishoek/Westduin, Zoutelande, Domburg, Banjaard, Westenschouwen, Renesse, de Brouwersdam en West Zeeuws-Vlaanderen wordt daarom ingezet op frequentere strandsuppleties of suppleties met grotere volumes aan zand. Financiering daarvan is een grote uitdaging. Op basis van een inschatting van de (meer)kosten zal verkend worden welke mogelijkheden er zijn voor regionale fondsvorming. Ook zal bij het ministerie van EZ blijvend aandacht gevraagd worden voor het toeristische belang van voldoende brede en droge stranden.

Strandovergangen als visitekaartje

De kwaliteit en de inrichting van strandovergangen sluiten aan bij de kwaliteitskenmerken van de omgeving en de typologie van de stranden. Bij drukbezochte recreatiestranden met veel voorzieningen is het van belang dat de verbinding door de duinen of over de waterkering voor meerdere modaliteiten (fiets, voetganger) van goede kwaliteit is. Bij natuurstranden kan de toegang meer ingetogen worden vormgegeven omdat hier natuur- en landschappelijke waarden meer op de voorgrond staan en aspecten zoals stilte en duisternis van groot belang zijn. De bereikbaarheid van het strand voor hulpdiensten is in alle gevallen van belang.

Om tot een consistent Zeeuws beeld van een strandovergang te komen worden per overgang de infrastructuur, omgevingskwaliteiten en knelpunten geïnventariseerd. Mede op basis van het lokale DNA worden handvatten voor verbetering aangereikt. Daarbij kan worden gedacht aan (on)wenselijkheid van verlichting langs de route en voorzieningen rondom het startpunt. Verder zal hierbij aandacht worden besteed aan dagrecreatieve beleving van de natuur- en

⁴ Zie bijlage voor een overzicht van de huidige suppleties ten behoeve van areaalbehoud.

duingebieden direct aan de kust. Bijvoorbeeld door middel van infopanelen, routestructuren en sanitair op/nabij parkeervoorzieningen, maar ook aan de strandzijde van de duinovergang. Op basis van een integrale afweging en in relatie met de omliggende functies is het mogelijk dat strandovergangen worden gecombineerd of komen te vervallen.

Deltadammen

De Zeeuwse deltidammen kennen hun historie vanuit de strijd van Zeeland tegen het water. Deze onderdelen van de Deltawerken waren - en zijn nog steeds - nodig om Nederland te beschermen en hebben een sterk civieltechnisch karakter. Naast de waterkerende functie vormen ze de verbinding tussen de Zeeuwse en Zuid-Hollandse eilanden. De dammen vallen geheel binnen de waterkeringszone. Het kunnen bieden van waterveiligheid heeft hier daarom de allerhoogste prioriteit. Bepaalde vormen van medegebruik, waaronder energieopwekking, zijn onder strikte voorwaarden mogelijk.

Door Rijkswaterstaat worden met het oog op de doelstelling 'duurzame leefomgeving' landschapsplannen opgesteld voor de Brouwersdam, Oosterscheldekering en Veerse Dam. In deze landschapsplannen zullen de kernkwaliteiten worden benoemd die houvast moeten bieden bij het zoeken naar geschikte locaties voor duurzame energie. Ook kunnen aan de hand van de kernkwaliteiten andere initiatieven worden getoetst die op het areaal van Rijkswaterstaat plaatsvinden.

De aangrenzende stranden kunnen als recreatiestrand worden getypeerd; er is hier geen sprake van dynamische beheerde kust. Het strand op Neeltje Jans wordt aanzienlijk minder intensief gebruikt dan dat bij Brouwersdam en Veerse Dam.

Optimalisatie dagelijks strandbeheer

Rijkswaterstaat, het Waterschap, gemeenten en ondernemers zijn samen verantwoordelijk voor het dagelijks strandbeheer; van het verzorgen van de strandbrigades, schoonhouden van het strand, exploitatie, vergunningen en handhaving, onderhoud van parkeerterreinen tot aan het legen van vuilnisbakken. Om de synergie tussen deze activiteiten te vergroten vindt op Walcheren overleg plaats tussen gemeenten en het Waterschap om te komen tot uniform dagelijks strandbeheer door één beheersorganisatie op basis van een gezamenlijk bepaald kwaliteitsniveau. Het betreft zowel het strand als de duinovergangen en het achterliggende gebied (parkeerterreinen). Ook de veiligheid op de stranden wordt meegenomen. Zo bestaat vanuit ondernemers de wens om de strandbewakingsposten langer open te houden, zowel in de avonduren als aan de flanken van de zomerperiode. Afstemming en samenwerking met Rijkswaterstaat als eigenaar van grote delen van het strand en waterbeheerder is cruciaal. Op basis van de ervaringen zullen andere regio's in Zeeland bekijken of ze aansluiten bij deze wijze van integraal strandbeheer.

Stroomlijnen regelgeving in de waterkeringszone

Hoogte, breedte en stabiliteit bepalen de robuustheid van de waterkering. Vanuit de kaders van de Waterwet en de Wet ruimtelijk ordening hebben overheden in hun beleid en regelgeving vastgelegd of en zo ja onder welke voorwaarden bebouwing en andere activiteiten binnen de waterkeringszone zijn toegestaan. Het Rijk stelt regels op basis van waterveiligheid en ruimtelijke kwaliteit. Het waterschap werkt met bebouwingscontouren waarbinnen onder randvoorwaarden ontwikkeling mogelijk is. De Provincie stelt regionale kaders op basis van een goede ruimtelijke ordening en waterveiligheid. Gemeenten maken vervolgens een vertaling op lokaal niveau. Gelet op de veelheid aan betrokken partijen en daaraan gekoppelde kaders en regelgeving in het kustfundament⁵ is het gewenst om regelgeving te stroomlijnen. Op basis van inventarisatie van bestaande regelgeving, verwachte veranderingen door de Omgevingswet en de uitkomsten van het Kustpact, wordt een doorvertaling gemaakt naar nieuw en actueel beleid voor de samenwerkende overheden. In de tussentijd informeren overheden elkaar bij nieuwe initiatieven rond de waterkering en bijbehorende regelgeving. Dit speelt met name bij de badplaatsen die direct grenzen aan het Noordzeestrand.

⁵ Het kustfundament omvat het gehele zandgebied: zowel onderwater als daarboven. Zie begrippenlijst.

Strand, duinen, dammen en dijken garanderen de waterveiligheid en bieden ruimte voor rust, beleving en vermaak voor inwoner en toerist. Deze kwaliteiten vragen om de volgende uitgangspunten:

- Functies in het kustfundament zijn ondergeschikt aan het waterveiligheidsbelang
- Extra recreatieve strandbebouwing is uitgesloten
- Strandpaviljoens mogen jaarrond aanwezig zijn, overige recreatieve strandbebouwing is alleen seizoengebonden toegestaan.
- Domeinvorming is uitgesloten; het strand is van iedereen
- Kwaliteitsverbetering van bestaande bebouwing is mogelijk onder voorwaarden, sluit aan bij de aanwezige omgevingskwaliteiten en lokaal DNA
- Verplaatsing van strandbebouwing van recreatiestrand naar natuurstrand is uitgesloten
- De kwaliteit, inrichting en het voorzieningenniveau van de strandovergangen sluit aan bij aanwezige omgevingskwaliteiten, lokaal DNA en typologie van de stranden

Actiepunten:

- Opstellen landschapsplannen deltadammen
- Verkennen van (aanvullende) financiering voor voldoende breed en droog recreatiestrand;
- Uitwerken van een strategie per strandovergang op basis van de omgevingskenmerken
- Verkenning van een strandbeheerorganisatie Walcheren en mogelijke doorvertaling hiervan naar andere delen van de Zeeuwse kust
- Stroomlijnen van regelgeving en samenwerking van overheden op en rond de waterkering

Groene Zeeuwse topkwaliteit (donkergroen)



De groene Zeeuwse topkwaliteit van het Zeeuwse kustgebied wordt gevormd door een netwerk van beschermde natuurgebieden. De gebieden hebben grote landschappelijke kwaliteiten en bestaan uit een hoge variatie aan plant- en diersoorten die specifiek zijn voor de Zeeuwse kust. Hier overheerst weidsheid, stilte en duisternis die de beleving van deze groene topkwaliteit nog intenser maakt.

Het Natuurnetwerk Zeeland en de Natura2000-gebieden vormen samen de gebieden van groene topkwaliteit. Hieronder vallen onder andere de duinen en vroongronden op Schouwen, de Manteling van Walcheren en de kreekgebieden/sluffers in Zeeuws-Vlaanderen. Om de kwaliteiten van deze gebieden te beschermen, zijn nieuwe (verblijfs)recreatieve ontwikkelingen uitgesloten. Versterken van de kwaliteiten vindt plaats door de komende jaren het Natuurnetwerk Zeeland verder af te ronden en hoogwaardig te beheren. Voor de Natura2000-gebieden zijn Europese instandhoudingsdoelstellingen opgesteld. Om deze doelstellingen te halen en de kwaliteit van deze gebieden te beschermen en te versterken, worden voor stikstofgevoelige gebieden herstelmaatregelen getroffen. De Programmatische Aanpak Stikstof (PAS) ligt hieraan ten grondslag.

De gebieden van groene Zeeuwse topkwaliteit zijn van groot belang voor het beleven van de kust. De mogelijkheid om van de natuur te kunnen genieten en van de natuur te leren, draagt positief bij aan Zeeland Kwaliteitskust en het welbevinden en de gezondheid van gast en inwoner. Ook vergroot het de betrokkenheid bij natuur en de waardering daarvoor. Op enkele kwetsbare onderdelen na zijn de gebieden van groene Zeeuwse topkwaliteit toegankelijk en/of te beleven. Voor de drukst bezochte gebieden zoals de Manteling van Walcheren en de Kop van Schouwen bestaat de wens het voorzieningenniveau verder te optimaliseren. Hiervoor wordt onder meer vanuit de Natuurvisie een strategie opgesteld.

De natuur- en landschapswaarden van de groene Zeeuwse topkwaliteit vormen de groene ruggengraat van de Zeeuwse Kwaliteitskust. Hierbij geldt het volgende uitgangspunt:

- Nieuwe verblijfsrecreatieve ontwikkelingen worden uitgesloten

Actiepunten:

- Afronden Natuurnetwerk Zeeland
- Uitvoeren herstelmaatregelen Programmatische Aanpak Stikstof voor stikstofgevoelige Natura2000-gebieden
- Opstellen van een strategie ten behoeve van voorzieningen voor het beleven van de meest bezochte gebieden van groene topkwaliteit

Zeeuwse badplaatsen (rood)



De Zeeuwse badplaatsen zijn dé locaties waar het toerisme in Zeeland zich concentreert. Dit zijn Renesse, Burgh-Haamstede, Vrouwenpolder, Oostkapelle, Domburg, Westkapelle, Zoutelande, Vlissingen, Breskens en Cadzand-Bad. De Zeeuwse badplaatsen zijn divers en hebben elk hun eigen kwaliteit en geschiedenis. Dit komt mede tot uitdrukking in het lokale DNA dat voor elke Zeeuwse badplaats is opgesteld.

De Zeeuwse badplaatsen kennen een begrenzing bebouwd gebied. Deze begrenzing is op de kaarten van de regiovisies weergegeven. Voor verblijfsrecreatieve ontwikkelingen binnen de grenzen van de badplaatsen wordt ingezet op herstructurering en kwaliteitsverbetering van het bestaande product. Binnen de benoemde grenzen zijn nieuwe ontwikkelingen mogelijk. Gezien het bebouwde karakter is bij ontwikkelingen in de badplaatsen (vrijwel) altijd sprake van een koppeling met een bestaand product. In alle gevallen wordt aansluiting gezocht bij het lokale DNA en de bijbehorende kwaliteiten. Belangrijke uitgangspunten in de badplaatsen zijn ruimtelijke kwaliteit en het aspect leefbaarheid. Daarnaast wordt verwezen naar onderdeel B t/m D van het Ontwikkelkader in de volgende paragraaf waarin de basiskwaliteit van nieuwe ontwikkelingen benoemd zijn.

Binnen de waterkeringszone (met name het waterstaatswerk en de beschermingszone A) in het bebouwd gebied kan niet zonder meer gebouwd worden. Met het oog op de waterveiligheid worden bouwinitiatieven getoetst aan het waterveiligheidsbeleid (inclusief de vastgestelde bebouwingscontouren) waarbij in de lijn van het Deltaprogramma en de Nationale Visie Kust een integrale afweging plaats vindt tussen waterveiligheid enerzijds en de beoogde ruimtelijke ontwikkeling anderzijds. Hierbij is oog voor het leveren van maatwerk bij de toepassing van de regelgeving.

Het is van belang dat het verblijfsrecreatieve aanbod zich in gelijke mate ontwikkelt met de behoefte daaraan. De omvang van het aanbod is hierbij afgestemd op de vraag. Om dit te borgen wordt verkend op welke manier de balans tussen vraag en aanbod in evenwicht kan worden gebracht. Hierbij is oog voor de dynamiek in de recreatiesector, de veranderende wens van de gast en de steeds verdere vervaging van de scheiding tussen de woon- en recreatiefunctie in de badplaatsen.

De Zeeuwse badplaatsen zijn de locaties waar het toerisme in Zeeland zich concentreert. Hierbij gelden de volgende uitgangspunten:

- Nieuwvestiging, kwaliteitsverbetering en herstructurering zijn mogelijk binnen de begrenzing bestaand bebouwd gebied;
- De aspecten ruimtelijke kwaliteit, waterveiligheid en leefbaarheid worden geborgd;
- Ontwikkelingen voldoen aan onderdeel B t/m D van het Ontwikkelkader in paragraaf 'Verblijfsrecreatief gebied'.

Actiepunten:

- Verkennen hoe een balans tussen vraag en aanbod in de recreatiesector kan worden gevonden;
- Uitvoeren pilot Cadzand-Bad ten behoeve van ontwikkelen beleidsinstrumentarium ten aanzien van verhouding permanente bewoning, deeltijdwonen en recreatieve verhuur.

Verblijfsrecreatief gebied (oranje)



Tussen de natuurgebieden, badplaatsen en het open agrarische landschap liggen veel recreatiebedrijven. Deze bedrijven vormen samen met de badplaatsen het hart van de economische motor aan de Zeeuwse Kwaliteitskust. Zij maken deel uit van het samengesteld product van de Zeeuwse kust: omgeving, organisatie en accommodatie. De kust heeft potentie om zich te ontwikkelen tot de kwaliteitskust van de toekomst en biedt een pakket aan mogelijkheden voor verschillende vormen van kustrecreatie en bijbehorende accommodaties; van strandplezier tot natuurrecreatie en cultuurtoerisme. De verblijfsrecreatieve sector richt zich daarom op onderscheidende kwaliteit, differentiatie en versterking van de identiteit van Zeeland. De accommodaties zijn (meer) geïntegreerd met het (deels te creëren) kustlandschap, natuur en met de cultuur en economie van de Zeeuwse badplaatsen. De verblijfsrecreatieve gebieden bieden zowel accommodaties als dagrecreatieve mogelijkheden. Om de potentie van de Zeeuwse kust verder te benutten, wordt ingezet op het stimuleren van herstructurering, kwaliteitsverbetering en differentiatie in de recreatiesector. Door het benoemen van minimale kwaliteitseisen en het verbeteren van handhaving worden bedrijven aan de ondergrens gestimuleerd te investeren of hun bedrijf te beëindigen.

Stimuleren van ondernemers:

Om ondernemers te stimuleren tot innovatie, differentiatie en het maken van een kwaliteitsslag wordt het aanjaagprogramma innovatie opgezet. Het aanjaagprogramma bestaat uit een serie adviesmogelijkheden en instrumenten die aansluiten op specifieke vragen vanuit ondernemers en waarmee de sector kan worden ondersteund. Het programma is gericht op het in gang zetten van het bovengenoemde.

Het aanjaagteam - onder voorzitterschap van Impuls Zeeland - voert intakegesprekken met ondernemers om hulpvragen in beeld te brengen en inventariseert op welke manier ondersteuning geboden kan worden aan het bedrijf. Dit kan op het gebied van onder andere nieuwe conceptontwikkeling, financiering en marketing. Om in aanmerking te komen voor ondersteuning en advies is de bereidwilligheid van de ondernemer een belangrijke randvoorwaarde. Ondersteuning en advies vindt plaats op basis van innovatie-vouchers of het inschakelen van een expertteam. De uitgangspunten van de Zeeuwse Kustvisie, LAND IN ZEE! en het lokale DNA staan hierbij centraal. Vouchers worden ingezet voor het inhuren van extern advies voor specifieke vragen, ondersteuning of advies. Het expertteam biedt een bedrijf integraal advies aan om te komen tot een samenhangend kwaliteitsplan.

Ondernemers die een kwaliteitsslag willen maken, hebben daar niet altijd de financiële middelen voor. Daarnaast zijn er ondernemers die willen stoppen, maar de financiële gevolgen hiervan niet kunnen dragen. Om beide soorten ondernemers te helpen, wordt als pilot een fonds opgezet. Doel van het fonds is het koppelen van ondernemers die hun bedrijf willen beëindigen, aan ondernemers die willen innoveren. Er zijn fiscale voordelen voor het bedrijf dat wil stoppen, financieringsmogelijkheden voor een bedrijf dat wil innoveren, en begeleiding en expertise van het fonds op het gebied van overnames (ontzorgen). De pilot wordt bij voldoende succesvol resultaat Zeeuws-breed ingezet. Hiernaast worden in andere regio's in Nederland ook

instrumenten ontwikkeld en ingezet om bedrijfsbeëindiging mogelijk te maken. Deze instrumenten worden verkend en daar waar succesvol, haalbaar en relevant ook in Zeeland ingezet.

Ontwikkelkader:

Een eenduidig Zeeuws kwaliteitsniveau verschaft helderheid over de gewenste kwaliteit van de verblijfsrecreatie voor ondernemers en biedt een gelijk speelveld. Om de potenties van het recreatieve product van de Zeeuwse Kwaliteitskust optimaal te benutten, moeten ontwikkelingen in Zeeland minimaal aan de volgende basiskwaliteit voldoen:

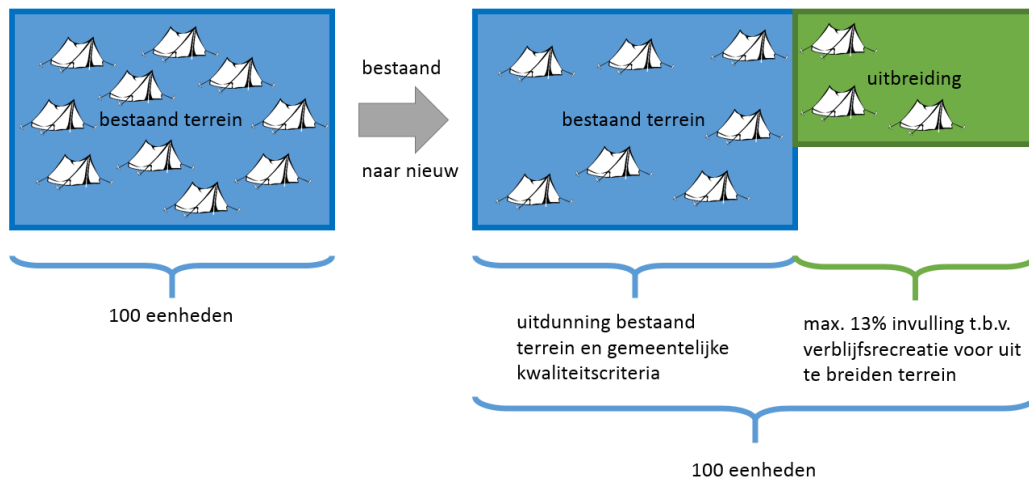
A. Ruimtelijke kwaliteit:

Kwaliteitsverbetering van bestaande bedrijven vindt plaats binnen de bestaande oppervlakte en eenheden van het bedrijf;

Een beperkte uitbreiding van oppervlakte is mogelijk indien het nieuw uit te breiden terrein:

- integraal onderdeel uitmaakt van een (nieuw) landschap;
- en de dichtheid en omvang van de bebouwing passend is in het betreffende landschap;
- en het beheer en onderhoud van het landschap geborgd is;
- en er sprake is van een maximale invulling ten behoeve van verblijfsrecreatie op het totale uitbreidingsoppervlakte van 13% (exclusief centrale voorzieningen);
- en maximaal 20% van het totale terrein mag aan de openbaarheid worden onttrokken (deze maximale maat is vanwege het aspect veiligheid niet van toe passing bij kampeerterreinen);
- en de openbaar toegankelijke paden en routestructuren integraal onderdeel uitmaken van het landschap.

Schematische weergave bij uitbreiding in oppervlakte

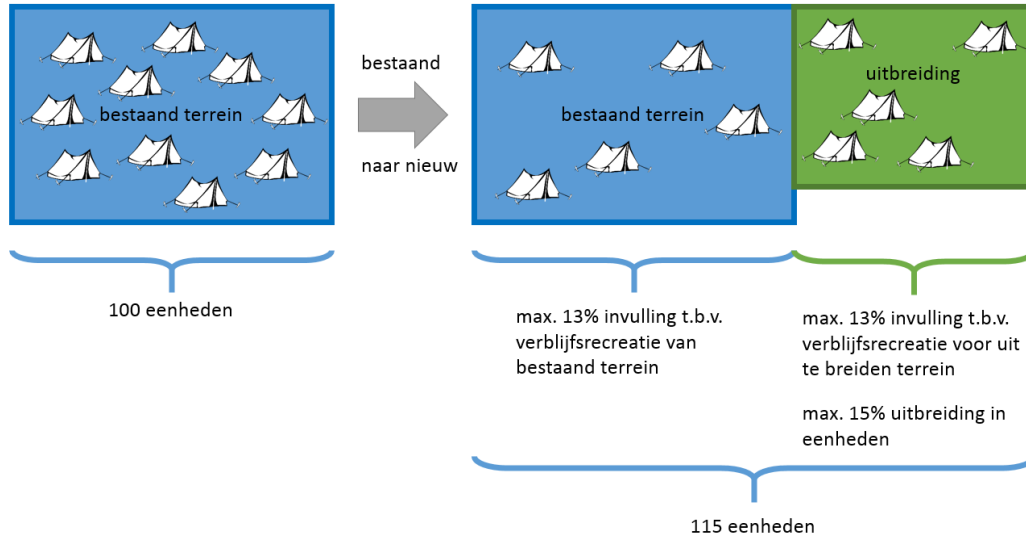


Een beperkte uitbreiding van eenheden is mogelijk indien:

- er sprake is van een integrale kwaliteitsimpuls van het bestaande en toekomstige accommodatie;
- en er sprake is van een maximale invulling ten behoeve van verblijfsrecreatie op het totale terrein van 13% (exclusief centrale voorzieningen)⁶;
- en er maximaal sprake is van 15% uitbreiding van eenheden.

⁶ Zie bijlage "Handvatten ontwikkelkader" voor een nadere toelichting

Schematische weergave bij uitbreiding in oppervlakte én eenheden



Ruimte voor maatwerkoplossingen is mogelijk als een specifieke situatie daarom vraagt. Hierbij geldt als principe dat bovengenoemde uitgangspunten communicerende vaten zijn. Een hoger percentage landschapsontwikkeling kan bijvoorbeeld gepaard gaan met een hoger percentage uitbreidingsoppervlakte.

Voor bestaande recreatiebedrijven grenzend aan open agrarische gebieden (lichtgroen), geldt dat bij een eventuele uitbreiding van het bedrijf de openheid van de lichtgroene gebieden zoveel als mogelijk gewaarborgd dient te blijven.

B. Economische haalbaarheid:

Ontwikkelingen vinden plaats op basis van een businessplan en voorzien in een centrale bedrijfsmatige exploitatie.

C. Markt en onderscheidend vermogen van het concept:

Ontwikkelingen zetten qua verschijningsvorm en type accommodatie in op een innovatief en hoogwaardig concept. Hierdoor wordt bijgedragen aan een gedifferentieerd product in de Zeeuwse kust. Het lokale DNA en het principe van LAND IN ZEE! staan hier centraal. Met oog op de dynamiek en verdere vernieuwing in de sector, wordt ingezet op circulair bouwen.

D. Sociaal maatschappelijke bijdrage:

Ontwikkelingen leveren een bijdrage aan de werkgelegenheid, behoud van voorzieningen en zijn een toegevoegde waarde voor de (leef)omgeving.

Handhaving

Om de onderkant van de markt aan te pakken zijn stimulerende maatregelen niet altijd voldoende. Handhaving is noodzakelijk om een minimaal kwaliteitsniveau te behouden en een gelijk speelveld voor ondernemers te creëren. Om de kwaliteit van handhaving en de basis waarop gehandhaafd wordt te bevorderen, verkennen de Zeeuwse kustoverheden de mogelijkheden voor een gezamenlijke handhavingstrategie en bijpassend organisatie.

De bestaande verblijfsrecreatieve bedrijven zijn een belangrijke economische motor van de Zeeuwse kust. Om de potentie van de Zeeuwse kust te benutten, geldt het volgende uitgangspunt:

- Ontwikkelingen voldoen aan het Ontwikkelkader.

Actiepunten:

- Verkennen van de resultaten van de pilot revitaliserings-fonds Zeeuws-Vlaanderen en bij succes het Zeeuws-breed inzetten daarvan;
- Verkennen van andere mogelijke instrumenten om een koppeling tussen kwaliteitsverbetering en stoppende ondernemers te leggen;
- Opstarten, testen en evalueren van het aanjaagprogramma innovatie
- Verkenning van financiering en uitrollen van het aanjaagprogramma;
- Verkennen van mogelijkheden van een gezamenlijke handhavingsstrategie en bijpassende organisatie.

Open agrarisch gebied (lichtgroen)



De geleidelijke overgang van de badplaatsen, recreatiebedrijven en de natuurgebieden naar het open agrarische landschap vormt een belangrijke kwaliteit van Zeeland Kwaliteitskust. De karakteristieke openheid van dit agrarische landschap draagt bij aan het ervaren van een gevoel van rust en ruimte. Een unieke kwaliteit die vanaf de binnenduinrand langzaam uitwaaiert naar het overwegend agrarische achterland van de kust. Het kenmerkende open agrarische landschap van de kust staat centraal in de lichtgroene gebieden. Centraal in deze gebieden staat het behoud van het contrast tussen de verdichte kust en het kenmerkende open agrarisch landschap.

Door nieuwe (verblijfsrecreatieve) ontwikkelingen staat het behoud van de karakteristieke openheid in de lichtgroene gebieden soms onder druk. Om de openheid van het agrarische landschap te behouden, zijn nieuwe (verblijfs)recreatieve ontwikkelingen uitgesloten. Voor bestaande recreatiebedrijven grenzend aan open agrarische gebieden geldt dat bij een eventuele uitbreiding van het bedrijf de openheid van de lichtgroene gebieden zoveel als mogelijk gewaarborgd dient te blijven.

Kleinschalige ontwikkelingen zijn mogelijk (aansluitend) op het (agrarisch) bouwvlak. Voor kamperen bij de boer gelden bestaande gemeentelijke quota en regelgeving. Het benutten van bestaande (agrarische) bebouwing als Nieuwe Economische Drager behoort ook tot de mogelijkheden. In 2017 wordt de regeling voor NED's geëvalueerd. Dit kan relevant zijn voor de mogelijkheden voor het realiseren van verblijfsrecreatieve accommodaties in bestaande (voormalige) agrarische bebouwing. Een streekeigen manier van landschappelijke vormgeving van deze ontwikkelingen is een vereiste. Dit draagt bij aan een verdere kwaliteitsimpuls van het landschap.

Het agrarisch gebruik van de lichtgroene gebieden waarborgt de karakteristieke openheid. Nieuwe ontwikkelingen binnen de agrarische sector worden daarom ondersteund. Een voorbeeld hiervan is het realiseren van een meer natuur-inclusieve landbouw in een zone rond de Natura2000-gebieden Kop van Schouwen en de Manteling van Walcheren. Op basis van de provinciale Natuurvisie worden de mogelijkheden verkend om te komen tot een pilotproject. Uitgangspunt daarbij blijft het behoud van de geleidelijke overgang van de verdichte kust naar het meer open landschap in het achterland.

Sommige agrarische gebieden hebben dermate hoge landschappelijke waarden dat deze om aanvullende bescherming vragen. Dit zijn zogenaamde 'beschermingsgebieden'. Voor deze gebieden zijn in de regionale uitwerkingen aanvullende strategieën en uitgangspunten geformuleerd.

Het kenmerkende open agrarische landschap van de kust staat centraal in de lichtgroene gebieden. Hierbij gelden de volgende uitgangspunten:

- De karakteristiekste openheid wordt gewaarborgd;
- Nieuwe verblijfsrecreatieve ontwikkelingen worden uitgesloten;
- Kleinschalige ontwikkelingen (aansluitend) op het (agrarisch) bouwvlak zijn mogelijk onder voorwaarden van een streekeigen landschappelijke inpassing;
- Kamperen bij de boer en benutten van NED's zijn mogelijk op basis van gemeentelijke quota en regelgeving;
- Nieuwe ontwikkelingen binnen de agrarische sector worden ondersteund.

Actiepunten:

- Evalueren van de NED-regelgeving;
- Realiseren van een pilotproject natuur-inclusieve landbouw.

Mobiliteit



Een verbindende structuur zorgt ervoor dat de Zeeuwse kust optimaal te beleven is. Mobiliteit is dan ook een integraal onderdeel van Zeeland Kwaliteitskust.

Een goede externe bereikbaarheid van de kust met de auto is een voorwaarde. Door de structuur van Zeeland en (het gebrek aan) de OV-voorzieningen komt het merendeel van de dag- en verblijfstoeristen met de auto naar de Zeeuwse kust: 94% van de Nederlandse en 98% van de buitenlandse kustbezoekers. Dit percentage is lastig te beïnvloeden. Het ligt dan ook voor de hand deze verkeersstromen zo goed mogelijk te faciliteren. Eenmaal gearriveerd aan de kust verschuift de focus naar het zo prettig en actief mogelijk beleven van de kwaliteitskust zonder auto via een divers aanbod aan duurzame vervoerswijzen (wandelen, fietsen en OV, maar bijvoorbeeld ook zonnetreinen, golfkarren en tuctucs). Ook het fiets-voetveer Vlissingen-Breskens heeft een belangrijke rol in de beleving van het kustgebied.

Externe bereikbaarheid van de kust

De externe bereikbaarheid wordt op grotere afstand van de kust ingevuld door een (beperkt aantal) hoofdwegen. De belangrijkste voorbeelden daarvan zijn de A58 en in aansluiting daarop de N57 vanuit Brabant en de N59 vanuit Zuid-Holland. Vanuit Vlaanderen zijn verschillende (grensoverschrijdende) verbindingen mogelijk, zoals de N61 en de N62 (Tractaatweg). Het is belangrijk de capaciteit op deze hoofdwegen ook in het toeristisch seizoen op een zodanig niveau te houden dat files worden voorkomen.

Dichterbij de kust is de bereikbaarheid ingevuld met een zogenoemde slagenstructuur. Deze recreatieslagen zijn inprickers vanaf de provinciale infrastructuur in het achterland naar de belangrijkste parkeerterreinen, badplaatsen en andere belangrijke bestemmingen direct aan de kust. Deze recreatieslagen zijn met name bedoeld om het verkeer van en naar de kust te bundelen op de provinciale infrastructuur en de slagen (haaks op de kust). Op deze manier wordt de weginfrastructuur parallel aan de kust – waar beleving centraal staat – zo veel mogelijk ontlast. Bij de verdere gebiedsontwikkeling is optimalisatie van deze slagenstructuur het uitgangspunt. Knelpunten in de slagenstructuur worden aangepakt (capaciteit en scheiden verkeersstromen). Hierbij is ook aandacht voor het Kwaliteitsnetwerk landbouwverkeer.

Beleven van de kust

Vooraf kort onder de kust, aan de achterzijde van de waterkering, zijn er knelpunten in de infrastructuur. Het gaat voornamelijk om punten waar verschillende vervoersstromen kruisen en op paden met een hoge mate van medegebruik.

De inzet is om de toerist te verleiden de auto te laten staan en bij uitstapjes gebruik te maken van diverse duurzame vervoerswijzen. Een belangrijk onderdeel daarbij is de totstandkoming van een duurzaam toeristennet. Dit netwerk kan bijvoorbeeld bestaan uit transferia, zonnetreinen, bussen, golfkarren, watertaxi's en uiteraard ook het pontjes-, fiets- en wandelnetwerk valt hieronder. Ook innovatieve concepten als bikesharing kunnen hieraan bijdragen, evenals de inzet een vijfsterren fietsprovincie te worden.

De inrichting van de directe omgeving van infrastructuur (fietspaden, wandelpaden, wegen) is belangrijk voor de beleving van het landschap. Het gaat hierbij met name om infrastructuur in en rondom gebieden met natuur- en landschapswaarden. Het doel is om de inrichting van de wegen/paden in overeenstemming te brengen met de omgeving langs de weg.

Een verbindende structuur zorgt ervoor dat de Zeeuwse kust optimaal te beleven is.

Actiepunten:

- Het optimaliseren van de slagenstructuur;
- Aanpak van specifieke knelpunten bij kruisende verkeersstromen en bij medegebruik van verschillende modaliteiten op dezelfde infrastructuur;
- Ontwikkelen van vervoersconcepten die bijdragen aan het Beleven van de kust zonder de auto.

2.2 Ontwikkelen van nieuwe kwaliteit

Aandachtsgebieden



Aandachtsgebieden zijn gebieden waar de oorspronkelijke ruimtelijke kwaliteiten onder druk staan of al (deels) verdwenen zijn. Juist in deze gebieden liggen er kansen om integraal de kwaliteitskust opnieuw te ontwikkelen.

De ontwikkeling van aandachtsgebieden gebeurt op basis van een gezamenlijk streefbeeld, dat door gemeenschappelijke partijen wordt gedragen. Ook planvorming en realisatie gebeurt op basis van gelijkwaardigheid en samenwerking. Realisatie vindt alleen plaats als er ondernemers willen investeren en betrokken zijn. Naast ondernemers heeft ook de overheid een rol. Als de overheid partij is, richt zij haar aandacht in de eerste plaats op het proces en de publieke ruimte. Tegenwoordig ligt een groots opgezette gebiedsaanpak, zoals die in het verleden werd uitgevoerd, echter niet meer voor de hand. Gewenste ontwikkelingen zullen daarom met een kleinschalige projectaanpak in kleine stapjes gerealiseerd worden.

In het streefbeeld voor de aandachtsgebieden wordt in ieder geval invulling gegeven aan de ontwikkeling van de landschapsstructuur (landschap produceren), de regionale identiteit en de omvang en dichtheden van bebouwing passen bij de landschapsstructuur. Het landschap is in beheer bij één partij. Hiernaast wordt aansluiting gezocht met de omgeving door de verdere ontwikkeling en aansluiting op het recreatieve routenetwerk en infrastructuur. Hekken en afscheidingen worden vermeden en het gebied is zo veel als mogelijk openbaar toegankelijk. Ook wordt invulling gegeven aan de onderdelen B t/m D van het Ontwikkelkader in paragraaf 2.1 'Verblijfsrecreatief gebied'.

De recreatieve ontwikkelingsruimte in aandachtsgebieden is geen 'vrije' ontwikkelingsruimte. In alle gevallen moet de ontwikkeling in een aandachtsgebied bijdragen aan het oplossen van verblijfsrecreatieve knelpunten (herstructurering, verplaatsing, sanering) (elders) in de betreffende regio van de Zeeuwse kust. De uitwerking van dit uitgangspunt is een zaak van partijen gezamenlijk en dient per aandachtsgebied ingevuld te worden.

Combineren van een verscheidenheid aan instrumenten, exploitatie en ontwikkeling op gebiedsniveau kan mogelijkheden bieden om stappen te zetten in de aandachtsgebieden.

Nieuwe solitaire recreatieve ontwikkelingen in aandachtsgebieden, los van of vooruitlopend op de gezamenlijke gebiedsaanpak en een ontwikkeld streefbeeld, dienen zich te houden aan de voorwaarden en uitgangspunten van het Ontwikkelkader onderdeel A t/m D zoals beschreven in de paragraaf 'Verblijfsrecreatieve sector'. Concreet betekent dit een 1-op-1 koppeling met het bestaande product elders in de betreffende regio van de Zeeuwse kust.

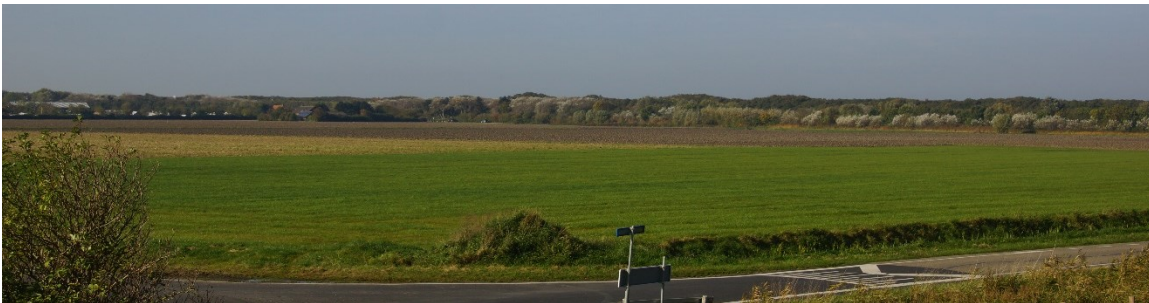
De aandachtsgebieden zijn gebieden waar de (oorspronkelijke) ruimtelijke kwaliteit onder druk staat. De inzet is om tot een integrale gebiedsontwikkeling te komen. Hierbij horen deze uitgangspunten:

- Gebiedsontwikkeling vindt plaats op basis van een integrale gebiedsvisie;
- De ontwikkeling in een aandachtsgebied moet bijdragen aan het oplossen van recreatieve knelpunten (elders) in de betreffende regio van de Zeeuwse kust.

Actiepunten:

- Gezamenlijk ontwikkelen van een instrumentarium voor aandachtsgebieden
- Op basis van een prioriteitstelling uitvoering geven aan opgaven en kansen in aandachtsgebieden;
- Beschermen van de beschermingsgebieden;
- Verkennen van kansen/risico's van tijdelijke functies (aandacht voor eigendom, beheer, locaties, financiële haalbaarheid, et cetera).

Beschermingsgebieden



Sommige agrarische gebieden hebben dermate hoge landschappelijke waarden dat deze om aanvullende bescherming vragen (zie ook paragraaf 'Open agrarisch gebied'). Voor de betreffende gebieden zijn in de regionale uitwerkingen aanvullende strategieën en uitgangspunten geformuleerd.

Daar waar een beschermingsgebied vraagt om een landschappelijke investering, zonder dat de wens bestaat ook recreatieve ontwikkeling toe te voegen, kan een tijdelijke functie mogelijk kansen bieden. Bijvoorbeeld door tijdelijke functies of accommodatie zoals een pop-up camping in te zetten voor het produceren van landschap. Mogelijk levert een tijdelijke exploitatie voldoende middelen om de locatie definitief om te zetten in een gebied met natuur- of landschapswaarden. Een tijdelijke accommodatie in een bijzonder gebied kan een grote bijdrage aan de differentiatie van het verblijfsrecreatieve aanbod leveren. Mogelijke kansen en risico's voor een dergelijke ontwikkeling worden verkent. Het waarborgen van de tijdelijkheid is een belangrijk aandachtspunt.

Beschermingsgebieden zijn agrarische gebieden met bijzondere landschappelijke waarden. Deze gebieden vragen aanvullende bescherming.

Actiepunten:

- Beschermen van de beschermingsgebieden;
- Verkennen van kansen/risico's van tijdelijke functies (aandacht voor eigendom, beheer, locaties, financiële haalbaarheid, et cetera).

3. Regiovisies

De ontwikkelstrategieën van beschermen, versterken, beleven en het ontwikkelen van nieuwe kwaliteiten zijn van toepassing op de gehele Zeeuwse kust.

Elke regio van de Zeeuwse kust heeft echter eigen kenmerken en kwaliteiten. Dit vraagt om regionaal maatwerk. Door uitvergroting en gebiedsprofilering van specifieke kenmerken van de verschillende eilanden binnen de Zeeuwse kust ontstaat een prachtig palet aan verschillende landschappen en culturen binnen één identiteit. In de hierop volgende regionale visies wordt een vertaling gegeven van:

- de verder te ontwikkelen specifiek regionale kwaliteiten: Zeeuwse identiteit en regionale differentiatie;
- de zonerings van beschermen, versterken en beleven van bestaande kwaliteiten;
- de specifieke opgave voor het ontwikkelen van nieuwe kwaliteiten, per aandacht- en beschermingsgebied.

3.1 Deltadammen

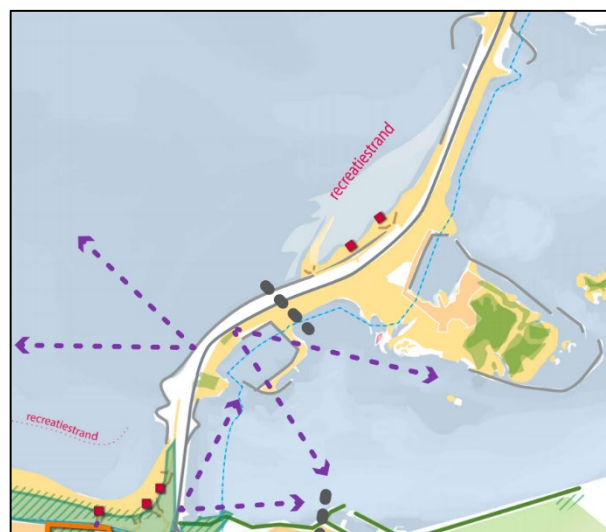


Zeeuwse burgers en toeristen reizen via de dammen van eiland naar eiland en ervaren zo extra sterk het Zeeuwse karakter van land in zee. De Deltadammen benadrukken de weidsheid en openheid die Zeeland kernmerken.

Voor een volledige toelichting op de kwaliteiten, zie bijlage: Analyse Bosch & Slabbers

Brouwersdam

De Brouwersdam is breed en robuust. De weidsheid en openheid van het landschap zijn zowel aan de zeezijde als aan de kant van de Grevelingen goed beleefbaar. Recreatief medegebruik en het openbare karakter van de dam vormen naast het garanderen van de waterveiligheid een belangrijke basis voor de identiteit van de dam. Omdat beide zijden van de dam goed bereikbaar zijn, liggen er veel kansen om strandsport, watersport en evenementen zoals Concert at Sea nog meer te versterken. Hierbij is aandacht voor de typologie van de stranden. Het strand bij de Brouwersdam is de laatste decennia steeds kleiner geworden. Omdat de Brouwersdam zelf de veiligheid waarborgt, is hier geen aanvullende



basiskustlijn gedefinieerd en is het niet nodig om te suppleren. Dankzij regionale cofinanciering van het pilotproject "Slimmer omgaan met zand op Schouwen", waarbij zand voor kustonderhoud uitgespaard is om herstel van de natuurlijke dynamiek in de Meeuwenduinen mogelijk te maken, kon eind 2016 toch een aanzienlijke strandsuppletie bij de Bouwersdam plaatsvinden. Naar verwachting is hier op middellange termijn (5-10 jaar) herhaling van een dergelijk actie gewenst. Ook een strekdam gekoppeld aan de mogelijk te realiseren doorlaat/getijdencentrale in de Brouwersdam kan een oplossing bieden voor het verdwijnen van het strand. Het behoud van de robuustheid, openheid en ongereptheid van de dam zijn uitgangspunten die bij ontwikkelingen gewaarborgd moeten blijven. Hierbij is geen nieuwe recreatieve bebouwing op de dam mogelijk.

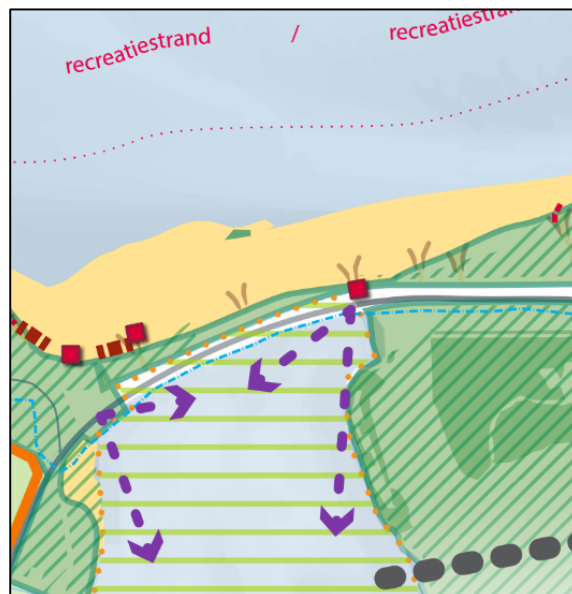
Oosterscheldekering

De Oosterscheldekering is het icoon van de Nederlandse Deltawerken en ingenieurskunst. De kering en het Topshuis vormen een hecht architectonisch ensemble. De kering en Neeltje Jans stralen robuustheid uit. Het voormalige werkeiland Neeltje Jans is deels ingericht als natuurgebied. Het heeft belangrijke natuurwaarden en een functie voor het opwekken van duurzame energie. Deltapark Neeltje Jans is een themapark en heeft naast het attractieve karakter ook een educatieve functie met betrekking tot de Deltawerken. Het verder ontwikkelen van de educatieve functie is een kans. Verblijfsrecreatieve functies, inclusief bebouwing, zijn uitgesloten. Uitgangspunt is optimalisatie van gebruik vanuit de verschillende belangen (waterveiligheid, natuur en landschap, recreatie en duurzame energie). Belangrijke uitgangspunten zijn robuustheid, technisch en openbaar karakter, openheid en het behouden van het 'land in zee karakter'.



Veerse Dam

De Veerse Dam is de dam die het Veerse Gat heeft afgesloten en was de eerste Zeeuwse deltadam. De robuuste dam is een met asfalt beklede dijk aangelegd op de Plaat van Onrust. Later is de asfaltdijk afgedekt met een laag zand en ingeplant met duinbeplanting waardoor er deels een natuurlijk karakter is ontstaan. De dam biedt ruimte voor een aantal rijbanen en parkeervoorzieningen. De dam heeft een belangrijke recreatieve waarde als strand (zeezijde) en parkeren, horeca, (onder)watersport en vissen (meerzijde). Afgezien van een aantal loopbruggen over de weg en strandpaviljoens aan de zeezijde heeft de dam geen bebouwingselementen met een permanent karakter. Het ruime en open zicht op Veere maakt de landinwaartse beleving uniek. Deze beleving zorgt ervoor dat het één van de meest hoogwaardige open ruimten van het Zeeuwse kustlandschap is. Het behoud



van het openbaar karakter, openheid en de vrije blik op Veere zijn belangrijke uitgangspunten die gewaarborgd moeten blijven. De Veerse Dam biedt ruimte voor een kwaliteitsverbetering van de bestaande surfschool en de vestiging van een duiklocatie. Beide (dag)recreatieve activiteiten hebben een kleinschalige karakter en maken onderdeel uit van – en dragen bij aan een brede kwaliteitsimpuls van de Veerse Dam. Verdere nieuwe bebouwing op de dam niet mogelijk.

De Zeeuwse Deltadammen benadrukken de strijd tegen het water en de weidsheid en openheid die Zeeland kernmerken. Hierbij horen de volgende uitgangspunten:

- Behouden van het unieke karakter en de kwaliteiten van robuustheid, openheid en ongereptheid
- Extra verblijfsrecreatieve ontwikkelingen (inclusief bebouwing) zijn uitgesloten

Actiepunten:

- Opstellen van een landschapsvisie voor de deltidammen.

3.2 Schouwen-Duiveland



Schouwen-Duiveland: een groenblauwe oase

De kust van Schouwen-Duiveland is bij uitstek de locatie waar het beleven van natuur en landschap centraal staat. Het eiland heeft een grote diversiteit aan landschappen, van zandverstuivingen, valleien, duinweiden en duinstruweel in de duinbasis. Vanuit de duinen vormen bossen, houtwallen en elzenmeten de geleidelijke overgang naar het open agrarische landschap, zilte polders, inlagen en karrevelden. De omvang en uitgestrektheid van deze gebieden lijkt tot in het oneindige door te gaan.

Recreatieparken en dorpen zijn geïntegreerd in het lommerrijke landschap en zijn met elkaar in verbinding via 'de laan van Westerschouwen': de hoofdas voor recreatieve routes van de Hogeweg van Westerschouwen naar Renesse en Scharendijke. Aftakkingen in de vorm van lanen en linten zorgen voor beleving in het groen, leggen een natuurlijke verbinding naar het dichtbijgelegen uitgestrekte strand en vormen een directe relatie met de inwoners en voorzieningen. (Verblijfs)recreatieve ontwikkelingen maken hier integraal deel van uit. Vanuit de Regiovisie Schouwen-West is nieuwvestiging van kampeerterrainen en recreatiewoningen-terreinen in de badplaatsen Renesse en Burgh-Haamstede uitgesloten.

Badplaats Renesse

Renesse heeft een veelzijdig gezicht. Een dynamische badplaats waar strand, sport vertier en uitgaan samengaan met rust, natuur en cultuurhistorie. Om de concurrentie met andere badplaatsen het hoofd te kunnen bieden, moet Renesse zich als badplaats en dorpsgemeenschap blijven ontwikkelen en verbeteren om aantrekkelijk en leefbaar te blijven voor haar bewoners en haar bezoekers. De belangrijke kansen liggen in het verder uitbouwen van de reeds aanwezige kwaliteiten van Renesse en vooral ook de samenhang en samenwerking daartussen. De grote opgave is om van Renesse een badplaats te maken waar iedereen zich thuis voelt, jong, oud, bewoner en bezoeker. We zetten in op het verbeteren van de kernkwaliteiten als het strand, de afwisselende landschappen en natuurgebieden, en het versterken van de relatie tussen het dorp en de natuur. Het dorpscentrum wordt de bruisende poort tot de Kop van Schouwen. Een aantrekkelijke plek om te ondernemen en te leven.

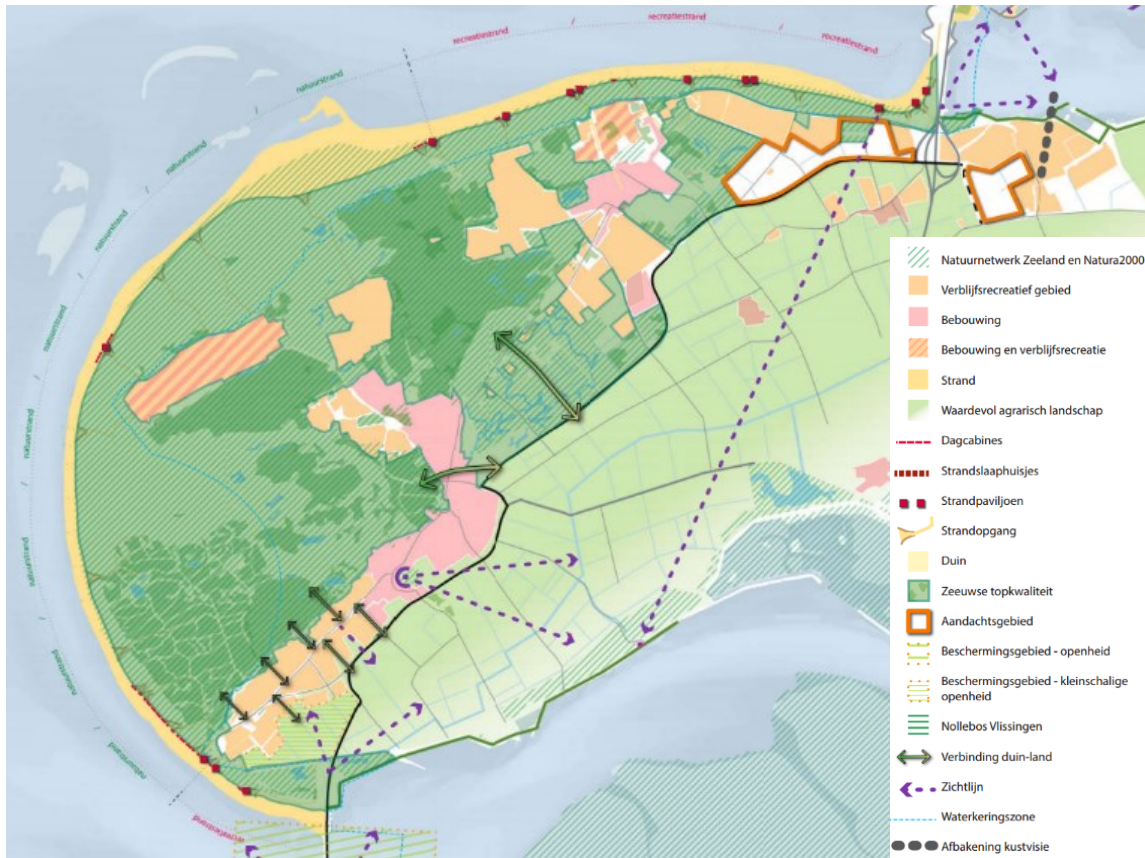
Aandachtsgebied Renesse – Scharendijke

De omgeving vanaf de Rampweg bij Renesse tot aan de aanzet van de Brouwersdam richting Scharendijke ontwikkelt zich met een nieuwe identiteit en kwaliteit. Centraal in dit gebied staat landschapsontwikkeling met een krekensysteem in een lommerrijke omgeving (bosschages/lanen) als landschappelijke drager. Verblijfsrecreatieve functies zijn dienstbaar aan dit uitgangspunt. Hierbij hoort een verhouding van minimaal 70% landschap van het totale gebied (incl. Strandpark de Zeeuwse Kust en Resort Land en Zee). Het gebied haalt verder zijn kracht uit belangrijke cultuurhistorisch waardevolle elementen zoals de restanten van Slot Moermond, welke dient als inspiratie voor verdere ontwikkeling van het gebied. Ook de zichtlijnen op een landmark als de Plompetoren dragen bij aan de identiteit en herkenbaarheid van het gebied.

Hierdoor ontstaat een coulissen-landschap met een afwisseling van openheid en meer verdichting⁷. Doorzichten naar agrarische landschap en de zeereep worden behouden. Nieuwe recreatieve functies zijn onderdeel van de structuur en worden dooraderd door recreatieve routes, waardoor de toegankelijkheid en samenhang van het gebied worden geborgd.

Het aandachtsgebied bij Scharendijke ten noorden van de 3^e fase Recreatieverdeelweg, leent zich ook voor functiewijziging waarbij aandacht is voor kleinschalige ontwikkelingen, afwisseling, openingen en coulissen structuur. Hierbij hoort een verhouding van 30% recreatief ruimtebeslag en 70% landschapontwikkeling.

Visiekaart Schouwen-Duiveland



Voor een volledige toelichting op de kwaliteiten, zie bijlage: *Analyse Bosch & Slabbers*

Nieuw-Haamstede en Oude Moolweg/Scholderlaan

Nieuw-Haamstede en het gebied Oude Moolweg te Renesse zijn bijzondere woonmilieus. De omgeving Oude Moolweg/Scholderlaan heeft een historie vanwege de watersnoodramp en de geschonken woningen die thans door de Stichting Renesse in erfpacht zijn uitgegeven. De Oude Moolweg heeft een verblifsrecreatief karakter gehad in het voormalige bestemmingsplan (gemengd gebied), zonder permanent wonen. Nu heeft het de bestemming 'Woondoeleinden' en is er de mogelijkheid om de woningen als tweede woning te gebruiken. Het gebied heeft een hoge landschappelijke waarde.

De bebouwingsconcentraties zijn gescheiden door open landschappelijke zones.

⁷ Zie ook: Landschapsplan Duinzoom en Inrichtingsplan De Helle, gemeente Schouwen-Duiveland

Nieuw-Haamstede kent ook geschenkwoningen vanuit de watersnoodramp en kenmerkt zich daarnaast door de grote landhuizen, vrijstaande woningen en horeca in de vorm hotel-restaurants, een supermarkt en een snackbar. Ook het gebied Nieuw-Haamstede kent de mogelijkheid om woningen als tweede woning te gebruiken. Hier zijn er relatief veel van. Nieuw-Haamstede is verder laaggelegen en ligt ingebed als een enclave in het Natura 2000 gebied.

Badplaats Burgh-Haamstede

Burgh-Haamstede is een dorp met een groot cultuurhistorische waarde zoals Slot Haamstede en rondom aanwezige en beleefbare natuur. Er is een goede harmonie tussen het woongebied en de natuur. De voorzieningen in Burgh-Haamstede staan onder druk. De ambitie is daarom om het voorzieningenniveau in de kernen Burgh en Haamstede in stand te houden, de leefbaarheid te behouden, de cultuurhistorische waarde te beschermen en het recreatieve karakter van deze kernen te behouden dan wel te versterken. Burgh-Haamstede strekt zich uit van Westenschouwen tot (Nieuw) Haamstede. In Westenschouwen is een lang lint van verblijfsrecreatie aanwezig. De aanwezigheid van deze recreatie zorgt voor de aanwezigheid van voorzieningen in Burgh-Haamstede. De ambitie hiervoor is kwaliteitsverbetering, product vernieuwing en -differentiatie en herstructurering van deze verblijfsrecreatie.

Beschermingsgebied Burgh en Westland polder

Vanaf de damaanzet bij de Stormvloedkering tot aan het zoomgebied doorsnijdt de N57 de open agrarische Polder Burgh- en Westland. Het beleven van het open polderlandschap aan weerszijde is een grote landschappelijke kwaliteit van Schouwen-Duiveland. Om de hoog gewaardeerde openheid van de entree van Schouwen-Duiveland te waarborgen, is verdere verdichting in de vorm van bebossing of (verblijfsrecreatieve) bebouwing niet wenselijk. Op termijn transformeert de polder van agrarisch gebruik naar een nieuwe landschappelijke verbinding van de kering naar het zoomgebied van Westerschouwen.

Strand en duin

Een deel van de Kop van Schouwen staat in het teken van dynamisch strand- en duinbeheer. Kernwaarden hier zijn het op natuurlijke wijze meegroeien van de kust met de zeespiegel in combinatie met het behoud en de ontwikkeling van bijzondere natuurwaarden. Op de Kop van Schouwen wordt in 2017 eenmalig een reguliere zandsuppletie overgeslagen en worden kerven in de duinen gegraven om de instuiving verder te stimuleren. Vanuit waterveiligheid is dit acceptabel omdat oostwaarts nog een 2^e gesloten waterkering in de duinen aanwezig is. De contramal wordt gevormd door de recreatief zeer in trek zijnde stranden bij Westenschouwen en Renesse. Hier zijn met het oog op het economische belang (strandbezoek) frequentere en/of volumineuzere zandsuppleties wenselijk. Mogelijkheden voor (co)financiering moeten onderzocht worden.

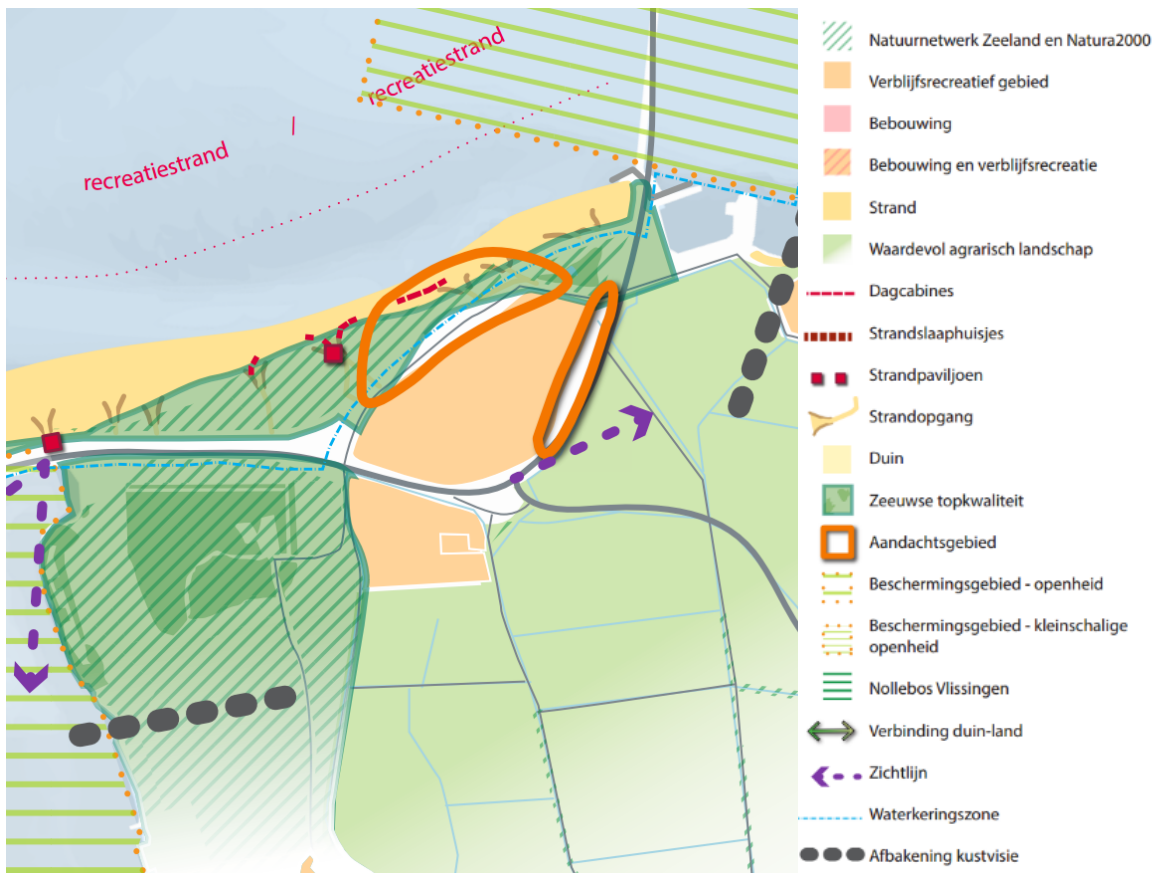
3.3 Noord-Beveland



Noord-Beveland – eindeloos eiland

Met het kleinste Noordzeekustgebied van Zeeland vormt Noord-Beveland de entree richting de twee deltawerken Neetje Jans en de Veerse Dam. De bestaande wegenstructuur heeft nu harde grenzen gevormd. Door een geleidelijke overgang tussen strand, duin, het recreatieterrein de Banjaard en het open grootschalige polderlandschap wordt de scheiding van functies in de kustzone steeds verder verzacht. De integratie van het kustlandschap in de Banjaard vergroot hier de belevingskwaliteit van het gebied.

Visiekaart Noord-Beveland



Voor een volledige toelichting op de kwaliteiten, zie bijlage: Analyse Bosch & Slabbers

Aandachtsgebied de Banjaard

Door de huidige wegenstructuur en de robuustheid waarmee de Banjaard met een aardenwal en beplanting is ingepast, is de Noordzeekust van Noord-Beveland niet altijd herkenbaar. Hierdoor wordt het gebied vaak beleefd als een doorgaande route en niet als bestemming. Om recht te doen aan de kwaliteiten van de Noordzeekust van Noord-Beveland wordt de harde scheiding tussen de Banjaard en de omgeving verzacht.

Dit wordt gedaan door het ontwikkelen van een nieuwe verbinding in de vorm van een duinlandschap richting zowel het strand als de N57 (zie kaart).

Voor het noordelijke aandachtsgebied wordt ingezet op een integrale impuls van het duingebied en het strand. Belangrijke elementen zijn de kwaliteitsverbetering van de bestaande paden/wegenstructuur inclusief de strandovergangen. Deze dienen in het gebied geïntregeerd te worden. Hiernaast bestaat er de nadrukkelijke wens gebruik te maken van de voorhanden dynamiek van de kust voor kustnatuur. Daar is herstel van de sluffer er één van. Mogelijke kostendragers voor de natuur- en landschapsontwikkeling zijn gebiedseigen bos/duinwoningen in het nieuwe (duin)landschap aan de binnenzijde van de waterkering en een strandpaviljoen aan de zeezijde.

Stranden

Het strand bij de Banjaard heeft te kampen met versnelde erosie vanuit de voorliggende Schaar van de Onrust. Ondanks een geulwandsuppletie en het reguliere onderhoud aan de basiskustlijn is hier met enige regelmaat nog steeds sprake van een verhoudingsgewijs smal droog zandstrand. Zeker gelet op de grote recreatieve belangen is het wenselijk om voor dit strand de mogelijkheden voor (co)financiering van frequentere zandsuppleties te onderzoeken.

3.4 Walcheren



Walcheren: totaal pakket aan rust en dynamiek

De kustzone van Walcheren voorziet in een totaliteit aan kustbeleving: van duinen, duindorpen en landgoederen tot de bebouwde boulevard van Vlissingen.

De zuidwestkust van Walcheren kenmerkt zich van oudsher door een scherpe overgang tussen gecultiveerde kreekruggen en poelgronden en natuurlijke, relatief hoge, smalle duinen. Vrij zicht op deze overgang is een kernkwaliteit van dit gebied. Vlissingen is een tegenhanger in de vorm van de spannende stad met een unieke boulevard. Aan de noordkust van Walcheren, vanaf Domburg, worden de lage, brede duinen geflankeerd door een aaneenschakeling van landgoederen. Op Walcheren zijn dorpen en recreatieparken met elkaar verbonden door groen, duinen en padenstructuren. Hierdoor is een balans ontstaan tussen recreatie, wonen en landschap.

Badplaats Vrouwenpolder

Vrouwenpolder is een dijkdorp aan een van de krachtigste waterkeringen ter wereld: de Oosterscheldekering. De badplaats grenst aan het natuurpark Oranjezon, het Veerse Meer en aan de breedste stranden van Zeeland. Bovendien vormt Vrouwenpolder de entree naar Walcheren. Langs de kust van Vrouwenpolder valt de veelzijdigheid op. Kitesurfers en catamaranboten, vliegeraars, jonge gezinnen met kinderen die zandkastelen bouwen. Bezoeker of inwoner: iedereen roemt de omgeving van Vrouwenpolder.

Aandachtsgebied Vrouwenpolder

Het gebied ten westen van Vrouwenpolder ontleent haar kwaliteiten aan de bestaande buitenplaatsen en een meer agrarisch open landschap. Het gebied ontwikkelt zich verder als landschappelijk geheel in de vorm van kwalitatief hoogwaardige landgoederen die de verbinding tussen de dorpen, recreant en het landschap maken.

De omgeving van Fort den Haakweg transformeert tot de Poort van Walcheren. De ontwikkeling herstelt als overgangszone de verbinding tussen het agrarische gebied, het dorp en de duinen. Hierbij is aandacht voor de zichtlijnen van de N57 op het gebied.

Badplaats Oostkapelle

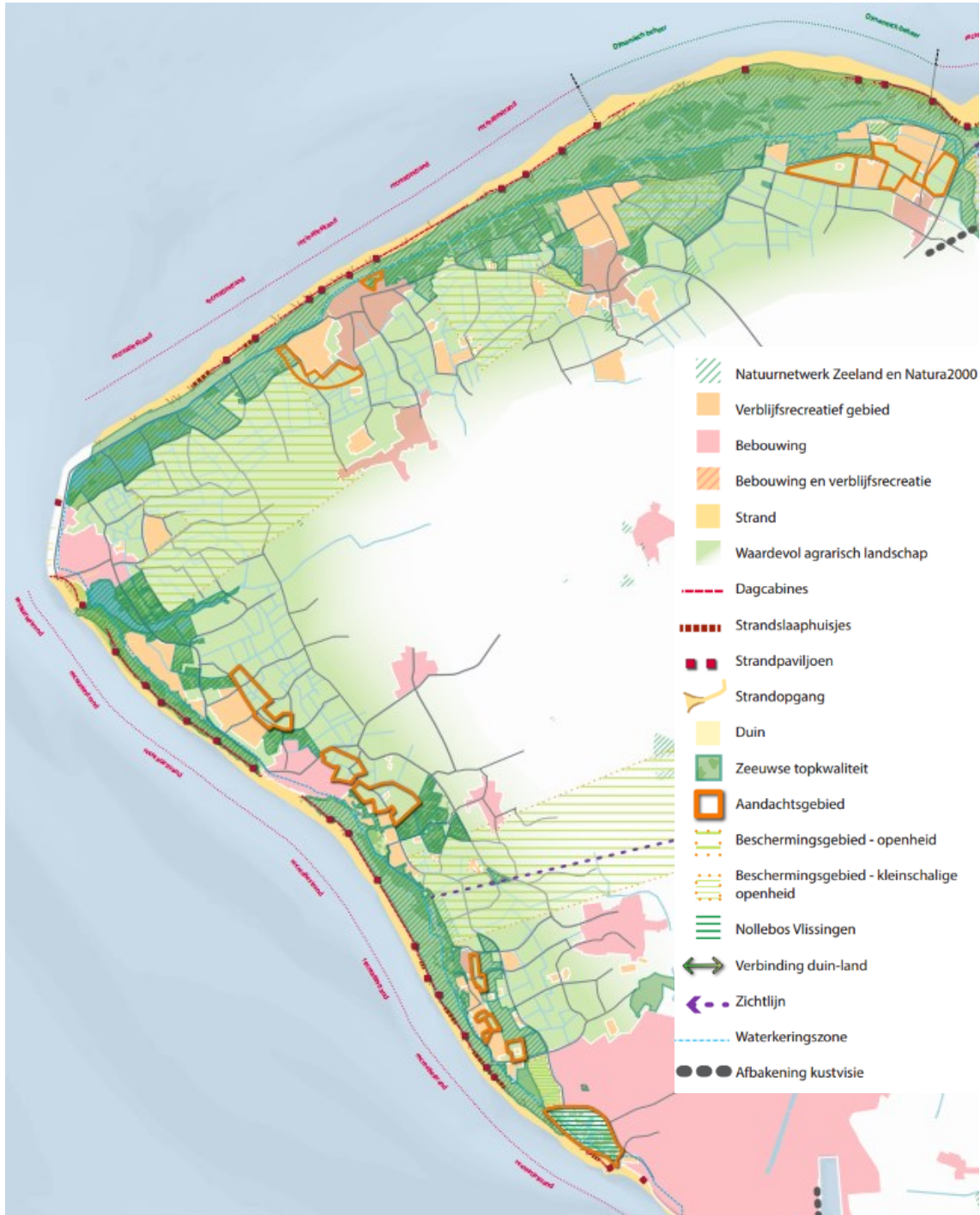
Oostkapelle is een van de grotere badplaatsen op Walcheren. Hier waait de frisse zeewind door het dorp. Het strand van Oostkapelle is meermaals uitgeroepen tot het mooiste strand van Nederland. Maar niet alleen badgasten kunnen er hun hart ophalen. Wandelaars lopen vanaf het strand door 'de Manteling van Walcheren'; een uniek natuurgebied met bossen, stukken duin, statige lanen, slingerpaadjes, monumentale buitenplaatsen en een echt kasteel.

Beschermingsgebied omgeving Domburg – Oostkapelle

De duinrand wordt ten oosten van Domburg breder en gaat over in de groene manteling met meerdere historische buitenplaatsen. De cultuurhistorie in de vorm van landgoederen en het waterwingebied is een belangrijke drager van het landschap.

Het gebied rond de buitenplaatsen van Domburg en Oostkapelle heeft bijzondere kwaliteiten. De zichtlijnen op het landschap vanuit Kasteel Westhove en de oprijlanen van de buitenplaatsen Zeeduin en Overduin zijn landschappelijke waardevol. Het behouden van de zichtlijnen en open ruimten is waardevol en dient te worden beschermd. Verdichting van de omgeving is niet wenselijk.

Visiekaart Walcheren



Voor een volledige toelichting op de kwaliteiten, zie bijlage: Analyse Bosch & Slabbers

Badplaats Domburg

De badplaats Domburg is een combinatie van authentieke kleinschaligheid met allure en elegantie. De badplaats heeft een officiële Badstatus en biedt een unieke combinatie van natuur, cultuur, vitaliteit en wellness. Deze kenmerken zijn al lange tijd historisch ingebed in het karakter van deze plaats. Domburg zet daarom in op verbetering, niet verandering⁸. Belangrijke uitgangspunten zijn het behouden en versterken van het authentieke karakter, de vitaliteit van de lokale samenleving borgen en versterken en het werken aan een 4 seizoenenkustbeleving.

De duinovergang bij het Nehalenniagebied transformeert in een boulevard over de duinen. De ontwikkeling van een ondergrondse parkeervoorziening inclusief 'balkon' draagt bij aan het herstel van het duinlandschap en de beleving van het gebied. Verdere kwaliteitsverbetering van de bestaande hotels en (openbare) functies binnen de bebouwde structuur van Domburg staan centraal.

Aandachtsgebied omgeving Domburg

De westzijde van Domburg kent een sterke scheiding tussen natuur, recreatie en de dorpskern. Voor dit gebied wordt in de visie Domburg aangegeven dat kwaliteitsverbetering voor Hof Domburg gewenst is evenals de uitbreiding van de golfbaan, zonder grootschalige uitbreiding van verblijfsrecreatie. Daarnaast moet de entree van Domburg worden verbeterd met een goede overgang naar het buitengebied. Hierbij wordt ingezet op een integratie van het bestaande (brede) duinlandschap, de verdere ontwikkeling daarvan in de vorm van een heggenlandschap en een kwalitatief hoogwaardig product. Productdifferentiatie en het lokale DNA van Domburg staan hier centraal. Door het openbreken van besloten parken en de ontwikkeling van duinlandschap en een dorpse infrastructuur wordt de identiteit van de badplaats versterkt en ontstaat een harmonie tussen wonen en recreëren.

Het gebied aan de zuidzijde van Domburg kenmerkt zich door de overgang tussen Domburg en het agrarische landschap. De beleving van de badplaats wordt bij binnenkomst van de bebouwde kom verder versterkt. Door het openbreken van besloten parken en het produceren van duinlandschap en een dorpse infrastructuur wordt de identiteit van het duindorp versterkt en ontstaat een harmonie tussen wonen en recreëren.

Beschermingsgebied Westkapelle – Domburg:

Het open landschap ten oosten van Westkapelle heeft een nagenoeg onbebouwd karakter. Het gebied onderscheidt zich hiermee van de andere Walcherse kustgebieden. Dit maakt het gebied waardevol en vraagt om aanvullende bescherming. Om deze openheid te waarborgen, is verdere verdichting in de vorm van bebossing of bebouwing niet wenselijk.

Badplaats Westkapelle

Westkapelle ligt op de meest westelijke punt van Walcheren en is herkenbaar aan zijn markante vuurtoren. Het stoere en trotse arbeidersdorp is lange tijd een erg besloten gemeenschap geweest en werd van oudsher bevolkt door dijkwerkers. Tegenwoordig is Westkapelle ook bekend vanwege de unieke en fijnzinnige Zeeuwse sieraden die er worden gemaakt.

Aandachtsgebied Omgeving Kustlicht

Het doortrekken van de manteling van Walcheren biedt kansen voor de omgeving van Kustlicht. Landschappelijk wordt hierdoor het gemis van een echte binnenduinrandzone gecompenseerd. Verder ontstaan er mogelijkheden voor aanvullende recreatieve routes tussen Zoutelande en Westkapelle. De kwaliteitsverbetering van de bestaande verblijfsrecreatieve bedrijven draagt in dit gebied bij aan deze opgave.

Badplaats Zoutelande

Zoutelande heeft de meeste zonuren van Nederland. Dat in combinatie met een uniek strand en de hoge duinen maakt het een aantrekkelijk gebied. De inwoners voelen zich er toerist in eigen

⁸ Bron: Visie Domburg (gemeente Veere, 2015)

dorp en vermengen zich met de vele Nederlandse en Duitse toeristen. Jong en oud vinden hier rust, ontspanning of juist inspanning.

De badplaats Zoutelande ontwikkelt zich verder als aantrekkelijke woon- en kustkern⁹. Het behouden van de hoofdstructuur van de kern en het maken van een kwaliteitsslag van de bestaande bebouwing staan hierbij centraal. Om deze ontwikkeling te ondersteunen vinden de ontwikkelingen voor recreatie plaats in de kern zelf.

De dorpsrand ten noordoosten van Zoutelande kan worden afgerond door een geleidelijke overgang van stedelijke functies naar het open agrarisch landschap. De bestaande landschappelijke opzet van de lanenstructuur van de Bosweg en de Duinweg kan hier als voorbeeld dienen.

Aandachtsgebied Zoom rond Dishoek en Valkenisse

De binnenduinrand kenmerkt zich door de robuuste groene (bos)manteling en de daarbinnen verscholen recreatieparken. De komende periode maken de aanwezige parken een kwaliteitsslag en zorgen voor verdunning op de bestaande terreinen. Kwaliteitsverbetering van de terreinen vindt in samenhang met landschapsontwikkeling plaats. Hierbij ontwikkelt het gebied zich in een combinatie van een half open bosachtig gebied en open ruimtes. De structuur van de Walcherse manteling wordt hierdoor versterkt. De bestaande routestructuren richting de dorpen en de duinovergangen worden hersteld of verder te versterkt. Door deze benadering ontstaat er een meerwaarde voor landschap, toerist en inwoner.

Beschermingsgebied de Atlantikwall

De openheid van het poelgebied van Walcheren is een belangrijke kwaliteit. Het gebied wordt gekenmerkt door open poelgronden en (deels beplante) kreekruggen. Belangrijke zichtlijnen richting kernen en duinen en cultuurhistorisch elementen zoals de voormalige bunkers van de Atlantikwall zijn zeer bepalend. Om de kwaliteiten van openheid te beschermen, is verdere verdichting in de vorm van bebossing of bebouwing niet wenselijk. Verwezen wordt naar paragraaf 2.1 'Open agrarisch gebied'.

Beschermingsgebied Bachlaan

Het open agrarische landschap tussen Vlissingen en Westduin is één van de weinige locaties in Zeeland waar het open agrarisch landschap direct aan de kust en het duingebied grenst. De kwaliteiten van openheid en contrast die hier beleefd worden zijn zeer waardevol.

Om de gewaardeerde openheid te waarborgen, is verdere verdichting in de vorm van bebossing of bebouwing niet wenselijk.

Badplaats Vlissingen

Vlissingen, een maritieme stad in hart en nieren. De belangrijkste parel is de boulevard, indrukwekkend in elk jaargetijde. Monumentale pleintjes en gewaagde, moderne architectuur wisselen elkaar af. Vlissingen is een stad waar toeristen iedere zomer genieten van de sfeer en de indrukwekkende scheepsvaart langs de Boulevards. Flaneren, winkelen, zonnebaden, het kan allemaal in Vlissingen. Maritiem, ongepolijst en kleurrijk zijn de thema's van Vlissingen. Deze thema's komen terug in bijna alle nieuwe ontwikkelingen. Vlissingen heeft een breed aanbod aan hoogwaardige verblijfsaccommodaties, gelegen direct of op korte afstand van zee. De maritieme (cultuur-) historie van Vlissingen is terug te vinden in de openbare ruimte, culturele attracties en karakteristieke maritieme bedrijvigheid. Daarnaast biedt Vlissingen een breed aanbod van attracties, evenementen en bezienswaardigheden, welke zowel verblijfstoerist en als dagtoeristen aantrekt. Het unieke maritiem product, komt terug in vele facetten van de gemeente. Het maritieme toeristische product wordt door Vlissingen in samenwerking met de markt, verder ontwikkeld. Vlissingen is de enige stedelijke badplaats in Zeeland en verruimt hiermee de differentiatie van het aanbod aan de Zeeuwse kust. Om haar toeristisch-recreatieve aantrekkingskracht te vergroten wordt ruimte geboden aan nieuwvestiging voor verblijfsrecreatie. Vlissingen zet daarbij in op het ontwikkelen van een hoogwaardig en concurrerend toeristisch aanbod, het stimuleren van initiatieven voor verblijfs- en dagtoerisme, verlenging van het

⁹ Bron: Structuurvisie centrumgebied Zoutelande (gemeente Veere, 2013)

toeristisch seizoen en het stimuleren van initiatieven voor watersport, dagvaarten en (rivier-)cruises.

Met de enige zuidelijk gelegen boulevard van Nederland heeft Vlissingen een unieke twee kilometer lange promenade langs zee. De boulevard van Vlissingen is een plek van (iconisch) belang voor heel Zeeland. Het karakter en de beleving van de bijna aanraakbare zeescheepvaart is hier uniek. De boulevard ontwikkelt zich op het gebied van kwaliteit en differentiatie, in uitstraling, verbreding van het huidige aanbod en versterkt verbindingen met binnenstad en Nollebos.

Door het verbeteren van de verbinding tussen de stad, de boulevard en het strand kan Vlissingen zijn karakter als boulevard van Zeeland verder versterken. Op het badstrand kan meer ruimte worden geboden aan voorzieningen, activiteiten en evenementen. Kwaliteitsverbetering van bestaande bebouwing vindt plaats door behoud van variatie in bouwlagen en door van de 'achterkant' van de boulevardbebouwing een tweede voorkant te maken. Hierbij ligt tevens een opgave voor het verder uitbouwen van de plinten aan de boulevard.

Maatwerk en een integrale benadering en afweging ten aanzien van de regelgeving op het gebied van waterveiligheid in relatie tot de invulling bezien vanuit ruimtelijke kwaliteit is van groot belang. Mogelijk is op onderdelen van het stedelijk gebied een aanpassing van de bebouwingscontour van het Waterschap aan de orde.

Het Nollebos en het Westduingebied kenmerken zich als stedelijk uitloopgebied, het fungeert als stadspark en groene long van Vlissingen. De ligging tegen de stad, cultuurhistorische waarden (onder andere een doorbraakkreek, ontstaan na het bombardement in 1944), de daaraan verbonden bijzondere kwaliteiten en het gebruik als stadspark zijn van belang. Het Westduingebied is primair een gebied waar de groene kernkwaliteiten centraal staan, terwijl het ook de status van een stedelijk gebied heeft waar de bestaande (dag)recreatieve bedrijven in het Nollebos en Westduingebied een kwaliteitsimpuls nodig hebben. Verblijfsrecreatieve ontwikkelingen zijn op voorhand niet uitgesloten. Het behoud van de kwaliteiten van het krekensysteem en het openbare karakter van het park en de schaal van (nieuwe) ontwikkelingen in relatie tot de bestaande kernkwaliteiten zijn hierbij belangrijke uitgangspunten voor een integrale gebiedsgerichte aanpak. De versterking van de verbinding tussen de boulevard en het Nollebos als eindpunt van de boulevard dient mede de drager te zijn om tot kwaliteitsverbetering van de dagrecreatieve voorzieningen en verblijfsrecreatie in het Nollebos te komen. De openbare dagrecreatieve functie als stadspark staat centraal.

Strand en duin

Het meest noordelijke strand van Walcheren, grofweg tussen Oostkapelle en Breezand, wordt dynamisch beheerd. Bij kwaliteitsverbetering van strandbebouwing is aandacht voor duisternis van groot belang. Mogelijkheden ter vergroting van de strand- en duindynamiek zijn onder meer afhankelijk van de haalbaarheid van een 2^e gesloten waterkering in de duinen. Dit wordt onderzocht in het kader van het Natuurherstelplan Manteling van Walcheren, waarbij ook relaties worden gelegd met de PAS.

Op korte afstand van de stranden van Zuidwest Walcheren liggen het Oostgat en de Sardijngeul. Als gevolg van getijdenwerking rukken deze geulen op richting het strand, waar de vooroever te kampen krijgt met kusterosie. Sinds een aantal jaren wordt deze erosie succesvol bestreden door geulwandsuppleties. Desondanks komt het, met name ter plekke van Dishoek en Westduin, regelmatig voor dat het huidige suppletieritme onvoldoende is om het strand ten behoeve van recreatie breed en droog genoeg te houden. In mindere mate geldt dit ook voor het strand bij Domburg. Vanwege de grote recreatieve belangen wordt ingezet op onderzoek naar mogelijke (co)financiering van frequentere zandsuppleties.

3.5 West Zeeuws-Vlaanderen

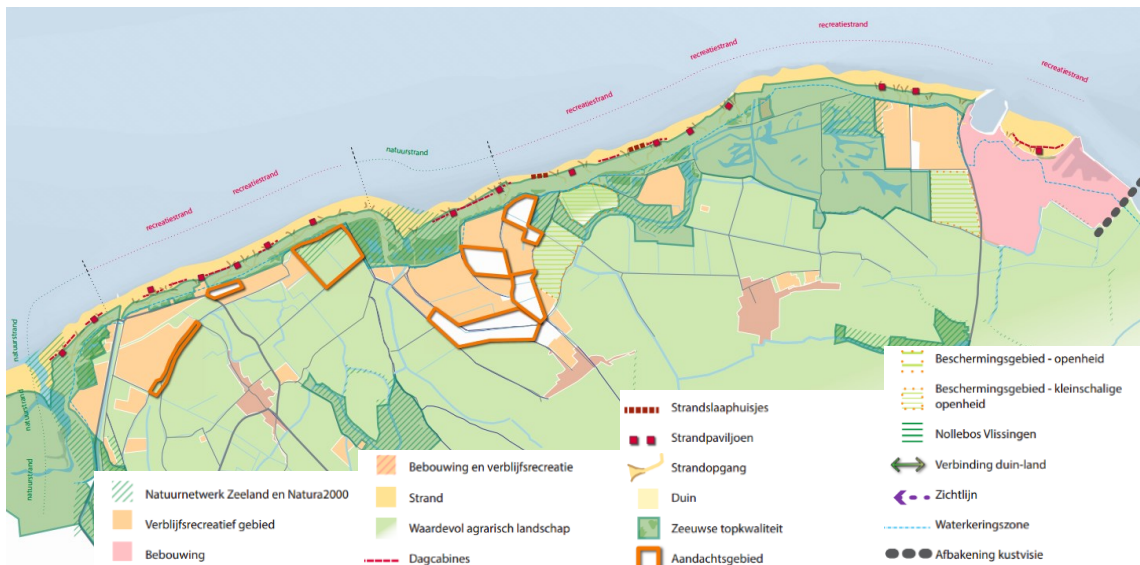


West Zeeuws Vlaanderen: 'waar Zeeland Vlaanderen kust'

West Zeeuws-Vlaanderen wordt gekenmerkt door een grote mate van verscheidenheid. Een uniek kustlandschap, waar de oorspronkelijke bewoning in de meer landinwaarts gelegen kernen Cadzand, Nieuwvliet en Groede wordt gecombineerd met inspirerende kustplaatsen als het mondaine Cadzand-Bad en het stoere Breskens.

West Zeeuws-Vlaanderen ontwikkelt zich tot een gebied waar de voormalige kreken en oude eilanden, nog duidelijk herkenbaar in het landschap, naadloos overgaan in nieuwe landschappen van kreken en sluffers. Dit extensief ingerichte landschap verbindt de recreant met de Zeeuwse dorpskernen en de bewoner, cultuur(historie) en is een geschikte locatie om nieuwe vormen van dag- en verblijfsrecreatie te ontwikkelen. De parels van West Zeeuws-Vlaanderen in de vorm van natuurgebieden als het Zwin, de Verdrongen Zwarte Polder en Waterdunen versterken deze unieke ervaring. Daaraan gelegen overheerst het agrarisch gebruik dat zich vanaf strand en duin langzaam ontvouwt tot de grote open polders die zo kenmerkend zijn voor Zeeuws-Vlaanderen.

Visiekaart West Zeeuws-Vlaanderen



Voor een volledige toelichting op de kwaliteiten, zie bijlage: Analyse Bosch & Slabbers

Badplaats Breskens

Breskens ontwikkelt zich verder met een vergrote toeristische aantrekkingskracht door het bestaande havengebied en de omgeving te transformeren¹⁰. Breskens behoudt haar belangrijkste pijler visserij, maar focust daarnaast op het uitbouwen van een internationaal centrum voor zeezeilen in combinatie met de uitbreiding en modernisering van de jachthaven. Het aangrenzend bedrijventerrein verandert in een verblijfsrecreatief gebied met commerciële functies gekoppeld aan visserij en de jachthaven. Om de verbinding met de omgeving te versterken wordt geïnvesteerd in routestructuren naar het dorp, strand en de haven. Ook wordt de Veerhaven op termijn ontwikkeld als aantrekkelijke entree voor inwoners en recreanten.

Beschermingsgebied Parasijspolder

Het agrarisch landschap van de Parasijspolder vormt een aantrekkelijke groene overgang tussen de bestaande recreatieve ontwikkelingen nabij Breskens (rondom het oude fort Frederik Hendrik) en Waterdunen. Het behoud van het bestaande open karakter van deze polder vormt het uitgangspunt. Verdere landschappelijke versterking behoort tot de mogelijkheden door aan te sluiten op de cultuurhistorische elementen van het oude fort Frederik Hendrik of het realiseren/uitbreiden van waterpartijen. Nieuwe bebouwing wordt uitgesloten.

Beschermingsgebied 's-Gravenpolder

Deze polder betreft evenals de Tienhonderdpolder nog een gaaf open agrarisch landschap direct achter de duinen. Het gebied wordt omgeven door (recreatie)natuur en kent een hoge recreatieve belevingswaarde. Het behoud van de openheid staat in dit gebied centraal. Met het voortzetten van het bestaande agrarische gebruik wordt hier invulling aan gegeven. Een (tijdelijke) extensieve recreatieve invulling is denkbaar onder de voorwaarde dat dit bijdraagt aan een duurzaam behoud van het open karakter van de polder en bijbehorende functiewijziging.

Aandachtsgebied Nieuwvliet-Bad

In Nieuwvliet-Bad is sprake van een concentratie van bestaande recreatieparken en enkele open polders die (gedeeltelijk) nog een agrarisch gebruik kennen (Adornispolder, Nieuwehovenpolder en Lampzinspolder). Met de herstructurering van de campings Pannenschuur, Hof ter Willegen en de Boshoeve is een eerste stap gezet in de verbetering van het verblijfsrecreatieve product ter plaatse. Voor de overige bestaande recreatiebedrijven is ten behoeve van het maken van de noodzakelijke kwaliteitsverbeteringsinslag behoefte aan een meer samenhangende integrale visie op de ontwikkeling van Nieuwvliet-Bad (Masterplan). De integrale visie gaat in op uitdagingen voor het totale gebied alsmede specifieke locaties. Uitgangspunten waaraan het Masterplan dient te voldoen zijn:

- Het realiseren van een kwaliteitsverbeteringsinslag voor de bestaande parken rond de Adornispolder
- Het realiseren van een oplossing voor de verkeerssituatie als gevolg van het samenkomen van conflicterende mobiliteitssoorten en recreatieve routes tussen Nieuwvliet-Bad en de duinboulevard
- Het realiseren van een geleidelijke overgang naar het omliggende open agrarische landschap. Beperkte extensieve recreatieve ontwikkelingsmogelijkheden behoren daarbij tot de mogelijkheden
- Het behoud van het open landschap in de Nieuwehovenpolder.

Beschermings- en aandachtsgebied Tienhonderdpolder

Het feit dat in de Tienhonderdpolder het open agrarische landschap nog direct is gelegen achter de duinen vormt een zeer waardevolle kwaliteit. Hierdoor is het een uniek gebied tussen de natuur en recreatiegebieden langs de kust. De duinen ter plaatse zijn vanuit waterveiligheidsoogpunt op orde. Het betreft echter een vrij smalle strook met een hoge recreatieve druk met negatieve gevolgen voor de aanwezige natuurwaarden. Voor het gebied direct achter het duin nabij de Zwarte Polderweg staat het behoud van de unieke overgang van duin naar agrarisch landschap centraal. Dit is een van de weinige plekken aan de

¹⁰ Bron: Masterplan Havengebied Breskens (gemeente Sluis, 2015)

West Zeeuws-Vlaamse kust waar het duin direct grenst aan het open agrarische landschap. De openheid van de Tienhonderdpolder is daardoor ter plaatse een gegeven. Uitgangspunt is borging van deze openheid.

Het gebied naast de camping Hoogduin leent zich voor landschapsproductie in een mogelijke combinatie met een extensivering van de recreatieve eenheden op het huidige terrein Hoogduin. Als gevolg van een dergelijke ontwikkeling kan een betere landschappelijke inpassing van het terrein Hoogduin worden gerealiseerd en kan de reeds bestaande recreatieve druk over een groter gebied worden verspreid. Een nieuw duinlandschap voegt reliëf in het gebied toe waardoor een geleidelijke overgang vanaf het bestaande duin richting de Tienhonderdse Middenweg en Tienhonderdpolder ontstaat. Voor de te realiseren wegenstructuren en paden geldt dat een nieuwe harde scheiding tussen duin en polderlandschap dient te worden voorkomen.

Aandachtsgebied Vlamingpolder

De Vlamingpolder vormt een ruimtelijk scharnierpunt tussen Duinhof, de bebouwing op de duintoppen en de woonmilieus in de Vlamingpolder (Wijk de Brabander). Ruimtelijk gezien vraagt dit gebied, dat zo omsloten ligt door bebouwing, om aandacht bij een verdere invulling.

Badplaats Cadzand-Bad

Cadzand-Bad is een complete en populaire badplaats die in de loop van de afgelopen decennia haar eigen identiteit heeft ontwikkeld. De aantrekkelijkheid wordt mede bepaald door het publieke en toegankelijke karakter van de boulevard en de hotels, waarvan de terrassen en restaurants ook open staan voor passanten. Daardoor is hier geen afgesloten park ontstaan, maar een open promenade. Vlakbij de promenade is er bewoning door lokale bevolking en ook dat maakt de sfeer specifiek Zeeuws-Vlaams en niet doorsnee.

Het toch al Vlaams-Bourgondische karakter wordt versterkt door nieuwe ontwikkelingen, de jachthaven en omgeving en een passende visie op de ontwikkeling van horeca, voorzieningen, wellness en detailhandel.

Cadzand-Bad zal zich verder profileren als aantrekkelijke badplaats vanuit de Badstatus en de onderscheidende mogelijkheden op het gebied van wellness. De openbare ruimte, zowel binnen- als buitendijks, zijn volledig heringericht waarbij de focus ligt op het thema wellness en de kansen die hiermee gepaard gaan. Als bijzondere voorziening wordt het wellnesspaviljoen gerealiseerd op het strand. Deze voorziening is aanvullend op alle andere wellnessfaciliteiten bij de hotels en in de openbare ruimte en moet een extra bijzondere beleving geven voor de bezoekers.

Aandachtsgebied Cavelotpolder

Het resterende nog open landschap tussen het oude dorp Cadzand en de badplaats Cadzand-Bad vormt een belangrijke kwaliteit. Voor de Cavelotpolder geldt dan ook als strategie dat de openheid behouden dient te blijven. De bestaande harde overgang tussen park Cavelot en het agrarisch polderlandschap vormt daarbij een punt van aandacht. Landschappelijk wordt gestreefd naar een meer geleidelijke overgang. Het gaat hierbij om een landschappelijke investering eventueel in combinatie met het realiseren van recreatieve routes (bijvoorbeeld kerkpaden).

Strand en duin

Het grootste deel van het strand van West Zeeuws-Vlaanderen is aangemerkt als recreatiestrand met een hoog voorzieningenniveau. Voor deze stranden wordt verkend in hoeverre (co)financiering van frequentere zandsuppleties kansrijk zijn. De aanliggende stranden van de Natura2000-gebieden het Zwin en de Verdrongen Zwarte Polder zijn natuurstranden waar dynamiek van zee, strand en duin volop aanwezig is. Een belangrijk aandachtspunt bij kwaliteitsverbetering van bestaande bebouwing is het beperkt houden van verlichting.

Mobiliteit

De slagenstructuur in Zeeuws-Vlaanderen is verhoudingsgewijs het minst uitgewerkt en vraagt de komende jaren nog de nodige aandacht.

Kust in Kleuren

Binnen de hierboven beschreven uitgangspunten voor de verschillende deelgebieden wordt door de betrokken kustpartners in West Zeeuws-Vlaanderen gewerkt aan een nadere uitwerking en verdieping op lokaal niveau.

Aandachtspunt daarbij vormt onder meer de besteding van de beschikbare rood-voor-groen middelen conform de beoogde doelstellingen.

4. Actieprogramma

De gezamenlijke Zeeuwse Kustvisie is de basis voor de voortgaande samenwerking van de belanghebbende partijen. Om daadwerkelijke resultaten te bereiken is ook na de totstandkoming van de kustvisie inzet nodig om in de praktijk samen te werken en de uitgangspunten toe te passen. In onderstaand actieprogramma worden de acties uit de visie opgesomd. Acties worden gezamenlijk opgepakt. Elke actie wordt door een specifieke partij geïnitieerd.

Actie	Provincie	Rijks-waterstaat	Waterschap	Gemeenten	ZMF en partners	TOZ en partners	ZLTO	Tijdspad
Verkennen (aanvullende) financiering voldoende breed en droog recreatiestrand.	X	X	X	X		X		2017-verder
Uitwerken strategie per strandovergang en de directe omgeving op basis van de aanwezige omgevingskenmerken	X	X	X	X	X	X		2017-2019
Verkenning strandbeheerorganisatie Walcheren en mogelijke doorvertaling hiervan naar andere delen Zeeuwse kust		X	X	X		X		2017-2018
Stroomlijnen regelgeving en samenwerking van overheden op en rond de waterkering	X	X	X	X				2017-2019
Opstellen landschapsplannen deltidammen	X	X		X	X	X		2017-2018
Afronden Natuurnetwerk Zeeland	X			X	X	X	X	2017-2027
Uitvoeren herstelmaatregelen PAS voor stikstofgevoelige Natura2000-gebieden	X				X			2017-2022
Opstellen strategie ten behoeve van voorzieningen voor het beleven van de meest bezochte gebieden van groene topkwaliteit	X			X	X	X		2018-verder
Verkennen hoe een balans tussen vraag en aanbod in de recreatiesector kan worden gevonden	X			X		X		2017-2018
Uitvoeren pilot Cadzand-Bad ten behoeve van ontwikkelen beleidsinstrumentarium ten aanzien van verhouding permanente bewoning,	X			X		X		2017

deeltijdwonen en recreatieve verhuur								
Verkennen resultaten revitaliserings-fonds Zeeuws-Vlaanderen. Bij succes zorgdragen voor het Zeeuws-breed inzetten daarvan	X			X		X		2017
Verkennen andere mogelijke instrumenten tbv koppeling tussen kwaliteitsverbetering en stoppende ondernemers	X			X		X		2017-verder
Opstarten, testen en evalueren aanjaag-programma innovatie	X			X		X		2017-2018
Verkenning financiering en uitrollen aanjaag-programma innovatie	X			X		X		2017-verder
Verkennen mogelijkheden van een gezamenlijke handhavingsstrategie en bijpassende organisatie	X	X	X	X		X		2017-verder
Uitvoeren evaluatie regeling NED's	X			X	X	X	X	2017-2018
Realiseren pilot natuurinclusieve landbouw	X			X	X	X	X	2018-2019
Optimaliseren slagenstructuur	X		X	X	X	X	X	2018-verder
Aanpak specifieke knelpunten bij kruisende verkeersstromen en bij medegebruik van verschillende modaliteiten op dezelfde infrastructuur.	X		X	X		X		2018-verder
Ontwikkelen vervoersconcepten die bijdragen aan het beleven van de kust zonder de auto	X			X		X		2017-verder
Gezamenlijk ontwikkelen van een instrumentarium voor aandachtsgebieden	X			X	X	X		2017-verder
Op basis van een prioriteitstelling uitvoering geven aan opgaven en kansen in aandachtsgebieden	X		X	X	X	X		2017-verder
Beschermen van de beschermingsgebieden	X			X				2017-2018
Verkennen van kansen/risico's tijdelijke functies	X			X	X	X		2017-2018

5. Bijlagen

Begrippenlijst

Kustfundament:

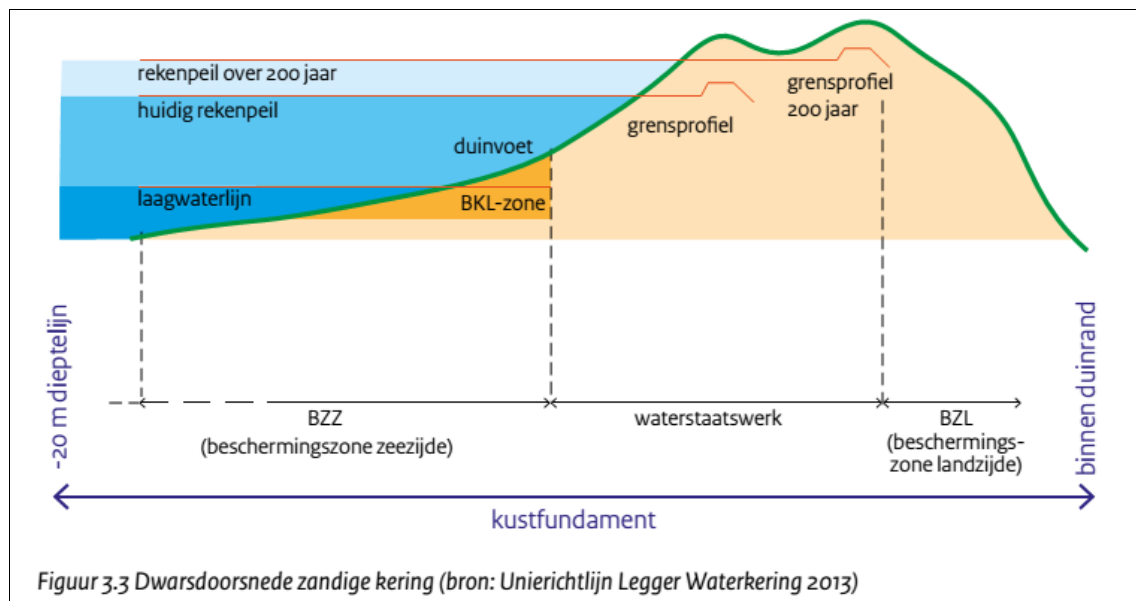
Het kustfundament omvat het gehele zandgebied, nat én droog, dat in zijn totaliteit van belang is als drager van functies in het kustgebied. Het kustfundament wordt zeewaarts begrensd door de doorgaande NAP -20 meter lijn (20 meter onder Normaal Amsterdams Peil). Aan de landzijde omvat het kustfundament alle duingebieden én alle daarop gelegen harde zeeweringen. De landwaartse grens valt bij smalle duinen en dijken samen met de grens van de waterkering, uitgebreid met de ruimtereservering voor tweehonderd jaar zeespiegelstijging. Daar waar de duinen breder zijn dan de waterkering valt het gehele duingebied binnen het kustfundament (SVIR). De landwaartse grens van het kustfundament is vastgelegd in het Besluit algemene regels ruimtelijke ordening (Barro, art. 2.3.1. Lid 1).

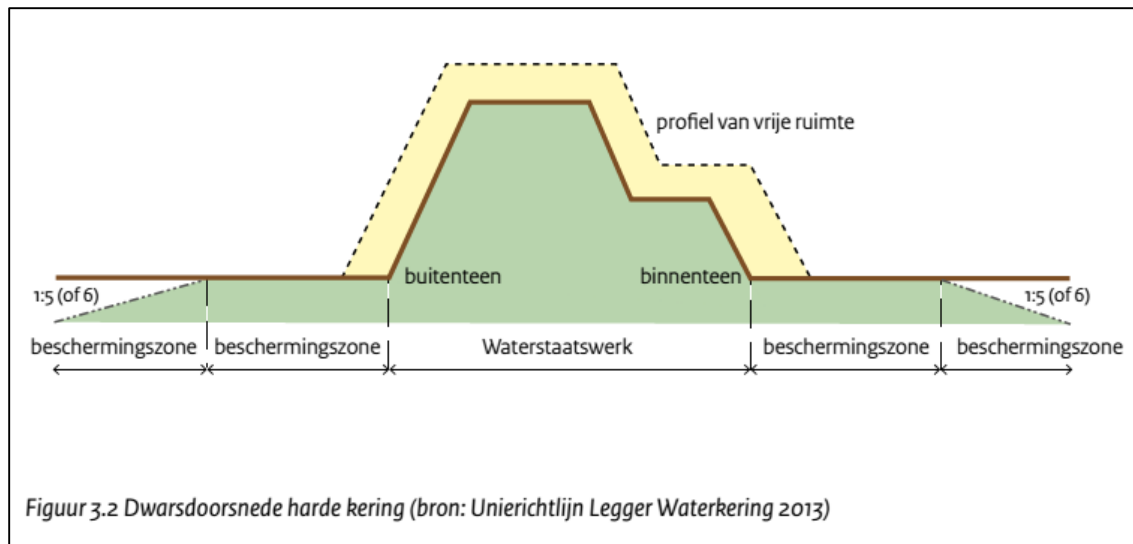
Dynamisch kustbeheer:

Dynamisch kustbeheer kan worden omschreven als 'het beheer dat gericht is op het dynamiseren van de buitenste duinen om het natte en droge deel van de kust met elkaar te verbinden'. Met andere woorden: een zodanig beheer dat zee en wind de ruimte hebben om sediment te verplaatsen. Daardoor kan het kustfundament meegroeien met de stijgende zeespiegel en ontstaat een natuurlijker kustlandschap met een grotere diversiteit aan habitats, flora en fauna.

Waterkeringszone:

De waterkeringszone bestaat uit het waterstaatswerk en de aanliggende beschermingszones. Het waterstaatswerk is het hart van de waterkering en wordt begrensd door de binnenteen en de buitenteen van de waterkering (duin/dijk/dam). De kernzone omvat in ieder geval het keurprofiel en soms ook een deel van het profiel van vrije ruimte, zoals opgenomen in de legger van de waterkeringbeheerder. De beschermingszone is de aan een waterstaatswerk grenzende zone, waarin ter bescherming van dat werk voorschriften en beperkingen kunnen gelden (Waterwet).





In- en doorstuiving:

Zandtransport door water en wind vanaf zee en het strand naar de zeereep en achterliggende waterkering

Zeereep:

Duinenrij die direct grenst aan het zeestrand en vaak functioneert als zeewerend duin.

Natuurstranden:

Stranden met dynamisch kustbeheer bieden zee en wind de ruimte om zand optimaal te laten verstuiven. Op deze ongerepte stranden kunnen strand en duin op een natuurlijke wijze meegroeien met de zeespiegel, waarmee ze een bijdrage leveren aan de waterveiligheid er een symbiose ontstaat met en versterking van de natuurlijke en landschappelijke waarden van de aangrenzende natuurgebieden.

Recreatiestranden:

Stranden zonder dynamisch kustbeheer.

Natuurnetwerk Zeeland:

De natuurgebieden binnen Zeeland die een onderdeel uitmaken van het Nederlands netwerk van bestaande en nieuw aan te leggen natuurgebieden. Het netwerk moet natuurgebieden beter verbinden met elkaar en met het omringende agrarisch gebied.

Natura 2000:

Natura 2000 is de benaming voor een Europees netwerk van natuurgebieden waarin belangrijke flora en fauna voorkomen, gezien vanuit een Europees perspectief. De gebieden zijn juridisch beschermd via de Europese Habitatrichtlijn en Vogelrichtlijn die vervolgens doorwerkt in de Nederlandse Wet natuurbescherming.

Programmatische Aanpak Stikstof:

Een programma dat invulling geeft aan de wetgeving rondom stikstof. Dit omvat het nemen van maatregelen ter beperking van uitstoot van stikstof en het nemen van maatregelen in natuurgebieden om reeds opgeslagen stikstof te verwijderen. Deze maatregelen zijn nodig om de kwaliteit van natuurgebieden op orde te houden en ruimte te bieden voor economische ontwikkelingen.

Centrale bedrijfsmatige exploitatie:

het via een bedrijf, stichting of andere rechtspersoon voeren van een zodanige exploitatie dat daarbij gedurende het jaar, in verschillende perioden, aan verschillende personen die hun hoofdverblijf elders hebben, recreatieve verblijfsmogelijkheden worden geboden.
(Bron: Verordening ruimte provincie Zeeland, Artikel 1.1 Begripsbepalingen)

Uitgeefbaar terrein:

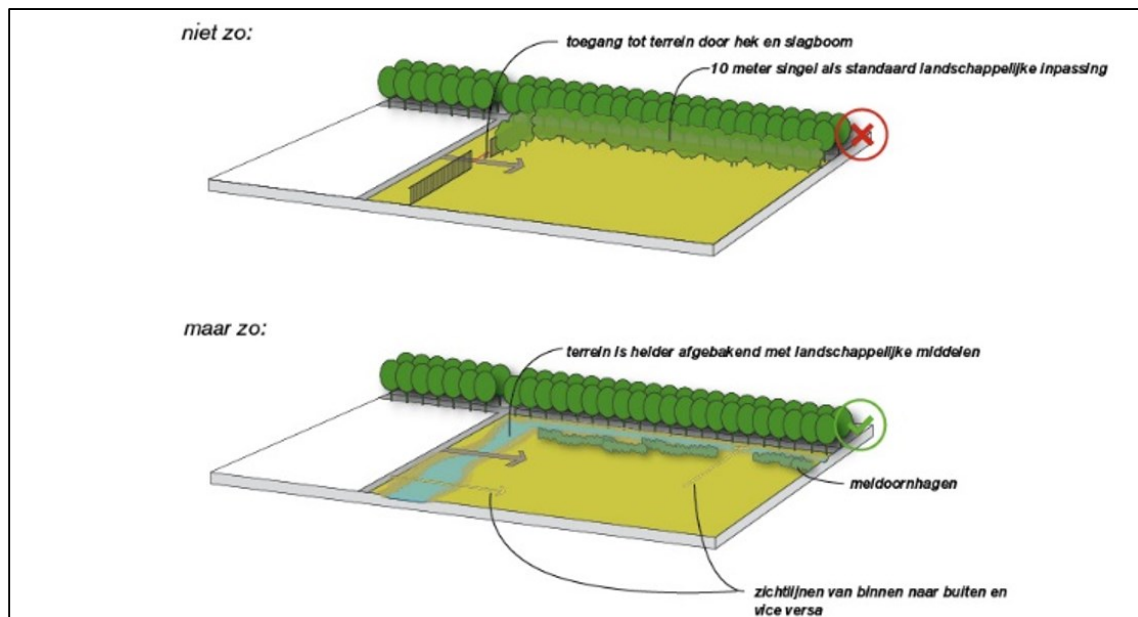
Terrein dat aan de openbaarheid kan worden onttrokken. Dit kan dienen tot de private financiering van een ontwikkeling.

Handvatten Ontwikkelder

Een belangrijk uitgangspunt van het Ontwikkelder van de verblijfsrecreatieve sector is de maximale invulling (13%) van de terreinen ten behoeve van verblijfsrecreatie (exclusief centrale voorzieningen). Dit percentage is gebaseerd op gemiddelde oppervlakten van kampeereenheden. Onderstaande tabel biedt gemeenten een handvat om eigen maatvoering toe te passen.

Type accommodatie	m ²
kleine tent	10
toercaravan /grote tent	32
camper	15
stacaravan*	40
chalet standaard*	55
chalet max*	70
* inclusief tuinhuis	

Een ander belangrijk uitgangspunt van het Ontwikkelder is de samenhang met het landschap. Onderstaande illustratie kan als voorbeeld dienen.



Kaarten

Visiekaart Zeeuwse Kust
Visiekaart Deltadammen
Visiekaart Schouwen-Duiveland
Visiekaart Noord-Beveland
Visiekaart Walcheren
Visiekaart West Zeeuws-Vlaanderen
Overzichtskaart huidige frequenties strandsuppleties

Convenant Zeeuwse Kustvisie: Samen sterk voor de Zeeuwse Kust

- Afspraken om de uitgangspunten van de kustvisie te vertalen in beleid en regelgeving en uitvoering te geven aan het actieprogramma en de notitie overgangsbeleid

Notitie overgangsbeleid in relatie tot de Zeeuwse kustvisie

- Overzicht hoe met lopende projecten wordt omgegaan

Analyse Bosch & Slabbers: waardering en strategieën voor het behoud en versterken van de landschappelijke kwaliteit van de Zeeuwse kust

- Landschappelijke analyse en strategieën als bouwsteen en ter ondersteuning van de Zeeuwse Kustvisie en verdere gebiedsuitwerkingen

Onderzoek ZKA: nieuw evenwicht tussen ontwikkelen en exploiteren

- Cijfermatige onderbouwing als bouwsteen voor de uitgangspunten in de Zeeuwse Kustvisie

Onderzoek ZKA: Vitaliteit verblijfsrecreatie Zeeland, zorg voor meer differentiatie

- Analyse van de vitaliteit van de Zeeuwse verblijfsrecreatieve sector

Visie ZKA: De delta verdient meer

- Visie op de verblijfsrecreatieve sector aan de Zeeuwse kust, als bouwsteen voor de uitgangspunten in de Zeeuwse Kustvisie

Onderzoek Strootman: Inventarisatie waarden en beleid Nederlandse Kust

- Analyse van waarden en beleid aan de Nederlandse kust

