

# **Rampenplan Gemeente Assen 2007**

## **Deel III: Risicocommunicatie**

## Inleiding

Risicocommunicatie is een manier om het publiek meer te betrekken bij de besluitvorming over gezondheid, veiligheid en milieu. Met andere woorden risicocommunicatie is er op gericht om een duurzame relatie op te bouwen tussen lokale overheden, risicobedrijven en burgers.

Risicocommunicatie is precies wat de term aangeeft: communicatie over risico's, dat wil zeggen de veelal met onzekerheidsmarges omgeven kans op het optreden van negatieve consequenties van activiteiten, gebeurtenissen en processen.

Risicocommunicatie en crisiscommunicatie worden vaak verward. Risicocommunicatie is de communicatievorm die wordt toegepast bij 'normaal bedrijf'. Er is sprake van crisiscommunicatie wanneer de communicatie plaatsvindt bij een crisis, ramp of zwaar ongeval.

Met **risicocommunicatie** informeert u burgers over:

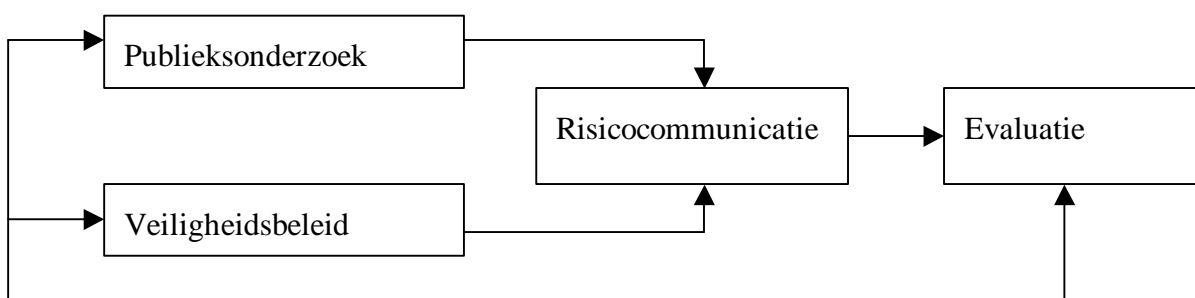
?? De risicobronnen in hun omgeving;

?? De kans dat zich een ramp voordoet;

?? De gevolgen die een mogelijke ramp heeft voor hun gezondheid en welzijn.

## Risicocommunicatieproces

Risicocommunicatie is geen eenmalige activiteit maar een cyclisch proces.



Het risicocommunicatieproces begint ermee dat gemeenten en provincies inzicht krijgen in de eigen risico's. Welke omgevingsrisico's zijn er en wat doet de overheid om ze zo klein mogelijk te houden?

Een publieksonderzoek maakt duidelijk welke informatie burgers willen ontvangen en hoe. Op basis van het inzicht in de risico's en het publieksonderzoek organiseert u de 'eigenlijke' risicocommunicatie (uitwisseling van informatie, voorlichting, discussie et cetera).

Na afronding hiervan evalueert u het proces en geeft u feedback op het risicobeleid. En u zorgt ervoor dat risicocommunicatie permanent deel blijft uitmaken van het risico- en communicatiebeleid (borging).

Het college van burgemeester en wethouders van de gemeente Assen draagt zorg voor de informatieverstrekking tijdens de voorbereiding van de bestrijding van een ramp. Deze informatie aan de bevolking betreft:

- ☞ Rampen die de bevolking en het milieu kunnen treffen;
- ☞ Maatregelen die zijn getroffen ter voorkoming en bestrijding van deze rampen;
- ☞ De bij deze rampen te volgen gedragslijn.

De bevolking dient ten minste éénmaal per jaar te worden geïnformeerd over:

- ☞ Mogelijke rampen die in de gemeente kunnen plaatsvinden;
- ☞ De wijze waarop de bevolking bij een ramp wordt gewaarschuwd, geïnformeerd en beschermd;
- ☞ De maatregelen die de bevolking bij een ramp dient te treffen om de schadelijke gevolgen ervan zoveel mogelijk te beperken;
- ☞ Gegevens over de te volgen gedragslijn.

In de voorbereidende fase dient het aangewezen personeel in kennis gesteld te worden van de regelingen en taken bij uitvoering van het proces Voorlichten en informeren. Bijhouden van de werkinstructie en het regelmatig oefenen dragen ertoe bij dat de in het plan omschreven taken op goede wijze kunnen worden uitgevoerd.

Het college van burgemeester en wethouders draagt er op grond van de wetten (Wet rampen en zware ongevallen (Wrzo), Besluit risico's zware ongevallen (Brzo), Besluit rampbestrijdingsplannen inrichtingen (Bri) en Besluit informatie inzake rampen en zware ongevallen (Bir)) zorg voor dat de bevolking, de commissaris van de Koningin in de provincie en de minister van Binnenlandse Zaken en Koninkrijksrelaties op passende wijze informatie wordt verschaft over:

- ☞ Rampen en zware ongevallen die de bevolking en het milieu kunnen treffen;
- ☞ De maatregelen die zijn getroffen ter voorkoming en bestrijding van deze rampen en zware ongevallen;
- ☞ De bij deze rampen en zware ongevallen te volgen gedragslijn.

Burgers dienen zich meer bewust te zijn van de veiligheidsrisico's die zij lopen in het dagelijkse leven en de mogelijkheden die zij hebben om daar zelf invloed op uit te oefenen. Een goede risicocommunicatie dient aan te sluiten bij de risico-inventarisatie. Een goede risicocommunicatie kan dienstbaar zijn aan het tot stand brengen van realistische wederzijdse verwachtingen tussen overheid en burgers en het expliciteren van de eigen verantwoordelijkheid van burgers en bedrijven gericht op het bevorderen van een veilige samenleving. Daarnaast wordt het instrument voorlichting en communicatie door het bestuur gebruikt om duidelijk te maken welke eisen ten aanzien van veiligheid en kwaliteit bij bedrijven en gebouwen gehanteerd worden en hoe deze verbeterd kunnen worden.

De afdeling Voorlichting is procesverantwoordelijk voor de gemeentelijke risico- / crisiscommunicatie. Aan de bovenstaande verplichtingen wordt door de gemeente Assen op de volgende wijze voldaan:

- ?? De gemeentelijke visie is dat “risicocommunicatie” in overleg met de betrokken operationele en gemeentelijke diensten planmatig wordt opgezet en uitgewerkt in een gemeentelijk communicatiemedium.
- ?? Op de gebruikelijke wijze zullen lokale risico's en het openbare deel van het rampenplan bekend worden gemaakt.
- ?? Dit geschiedt via:
  - ☞ De gemeentelijke internetsite;
  - ☞ De gemeentelijke publicaties in de lokale bladen;
  - ☞ De digitale, provinciale risicokaart.

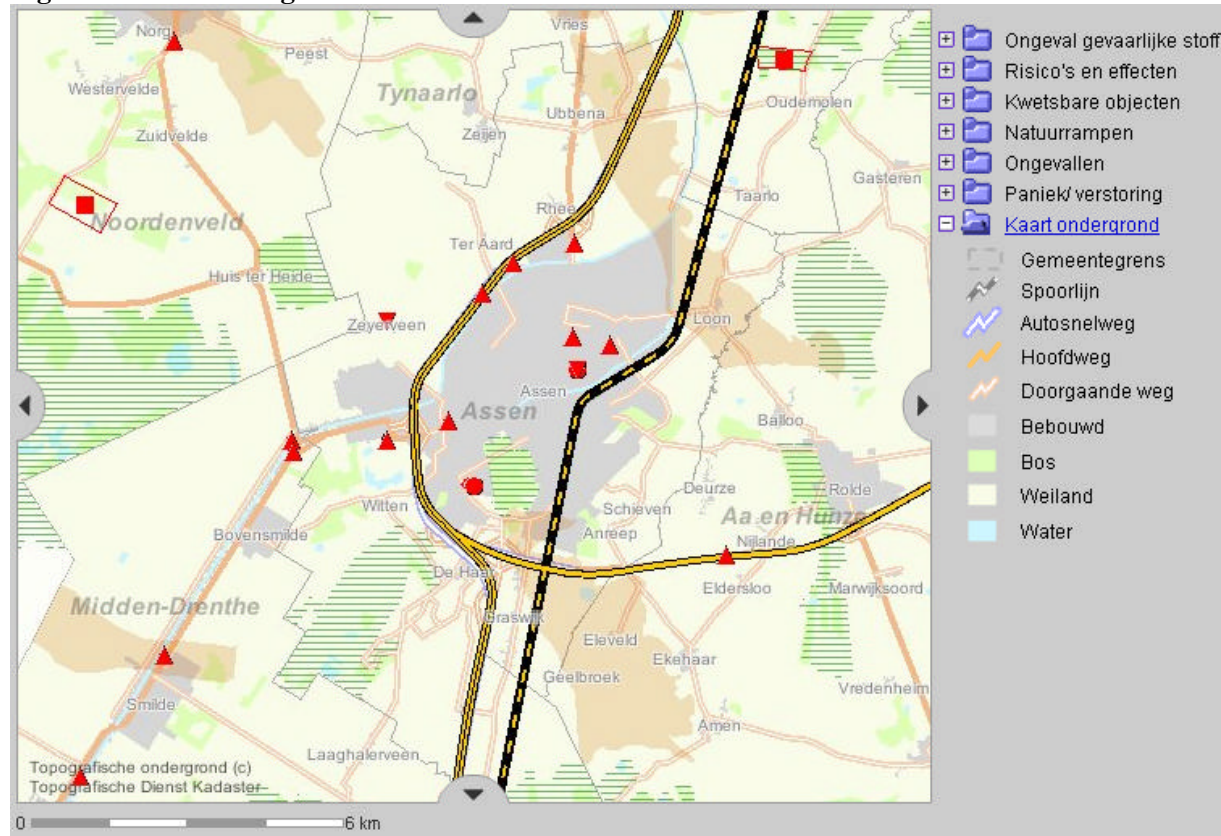
### Denk Vooruit

In haar visie op risico- en crisiscommunicatie sluit de gemeente Assen tevens aan op de nieuwe landelijke (digitale) infrastructuur “DENK VOORUIT” geïnitieerd door het Ministerie van Binnenlandse Zaken en Koninkrijksrelaties in samenwerking met het Expertisecentrum Risico en Crisiscommunicatie (ERC). De gemeente Assen geeft via de gemeentegids invulling aan de campagne Denk Vooruit.

### Risicokaart

Een belangrijk communicatiemiddel is de risicokaart. De gemeente Assen maakt gebruik van de risicokaart om haar inwoners te informeren over de mogelijke risico's in de omgeving.

**Figuur 1: risicokaart gemeente Assen**



**Communicatie binnen de rampbestrijdingsorganisatie**

Binnen het complexe netwerk van de vele betrokken actoren is het belangrijk dat de betrokken partijen van elkaar weten wat ze doen en wie waarvoor verantwoordelijk is. Intensieve communicatie vergroot de betrokkenheid bij de complexe netwerkorganisatie die in feite alleen in geval van een ramp in actie komt. Om kennis en ervaring te delen zijn er diverse overlegstructuren, zowel voor de operationele als gemeentelijke diensten.

Het college van burgemeester en wethouders is zelf verantwoordelijk voor de interne voorlichting en verspreiding van informatie aan het eigen personeel.

Volgens de Wet rampen en zware ongevallen draagt het college van burgemeester en wethouders er zorg voor dat de bij de bestrijding van rampen en zware ongevallen betrokken personen op passende wijze informatie wordt verschaft over de rampen en zware ongevallen die de bevolking en het milieu kunnen treffen, de risico's die hun inzet kan hebben voor hun gezondheid en de voorzorgsmaatregelen die in verband daarmee zijn of zullen worden getroffen.

Het Besluit informatie inzake rampen en zware ongevallen geeft aan dat het verschaffen van informatie door burgemeester en wethouders aan bij de rampenbestrijding betrokken personen schriftelijk geschiedt. Deze informatie wordt geregeld bijgewerkt.

En dat het verschaffen van informatie zodanig geschiedt, dat de bij de rampenbestrijding betrokken personen beseffen welke risico's hun inzet kan hebben voor hun gezondheid en dat zij in staat zijn op adequate wijze uitvoering te geven aan hun taken.