

# Participatie de norm, Werk het doel



Kadernota Participatiewet

augustus 2014

## **Samenvatting; Top 6 Kaders Participatiewet Drentsche Aa**

### **1. Participatie de norm, werk het doel.**

Dit betekent dat de focus van de inzet van het beleid is gericht op de doelgroep die binnen afzienbare tijd duurzaam kan uitstromen naar de arbeidsmarkt, al dan niet met ondersteuning.

### **2. Werk moet lonen.**

Dit betekent dat werken met behoud van uitkering alleen kan als dit tijdelijk is (definitieve maximale periode wordt vastgelegd in de prestatieovereenkomst) als er na die periode reëel uitzicht is op duurzame uitstroom naar betaald werk. Hiermee wordt verdringing op de arbeidsmarkt zo veel als mogelijk voorkomen.

### **3. De gemeente voert regie via de toegang. De inwoner staat hierbij centraal**

Het beleid van de Participatiewet is onderdeel van het gemeentelijk sociale beleid. Het beleid is afgestemd met de overige domeinen. De inwoner is binnen twee stappen op de juiste plek en wordt integraal benaderd.

### **4. De Drentsche Aa gemeenten zien elkaar als natuurlijke partners bij de beleidsvorming en uitvoering en trekken gezamenlijk op binnen de arbeidsmarktregio Groningen.**

De individuele gemeenteraden bepalen de beleidskaders en beleidsdoelen. De Drentsche Aa gemeenten stemmen het beleid onderling af gelet op het gezamenlijk bedienen van de inwoners en werkgevers (het beste aanbod laten aansluiten bij de vraag). Dit betekent dat er sprake is van solidariteit. Aangezien arbeidsmarktbeleid niet stopt bij de gemeentelijke grenzen, wordt samengewerkt met de partners binnen de arbeidsmarktregio Groningen. De focus van de uitvoering ligt op het gebied van de Drentsche Aa.

### **5. De gemeente sluit een prestatieovereenkomst met één uitvoeringsorganisatie.**

De gemeente heeft de rol van kader steller. Deze kaders worden vertaald in uitvoeringsprestaties. In de prestatieovereenkomst worden nadere afspraken gemaakt over doel, de tijd voor het bereiken van het doel en de daarbij horende beschikbare middelen. De gemeenten beleggen deze uitvoering bij één uitvoeringsorganisatie vanuit het oogpunt van één klantbenadering, regie, effectiviteit en efficiency.

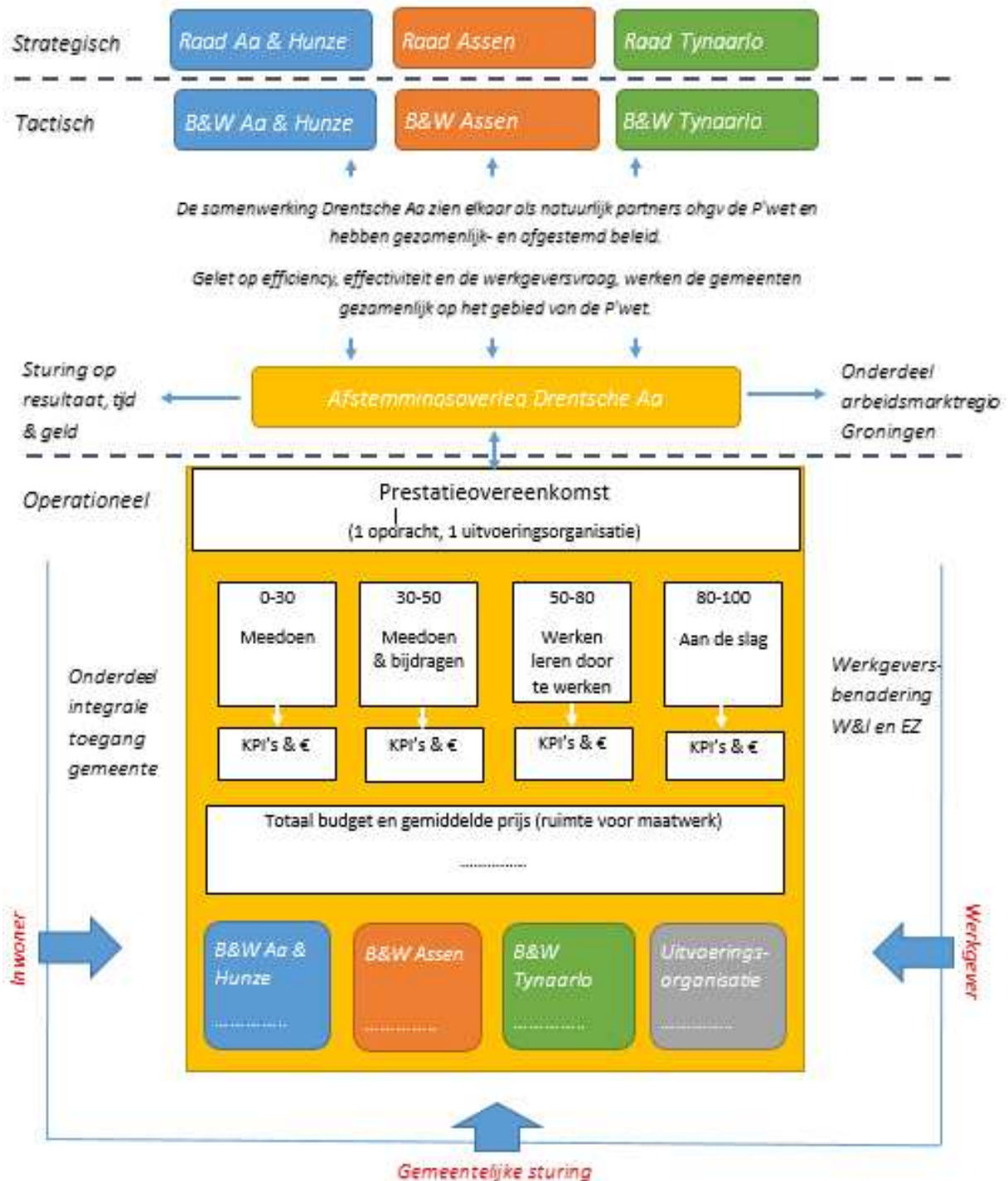
Gelet op de gezamenlijke uitvoering, zal bij verschillende (beleids)keuzes, de consequenties hiervan inzichtelijk gemaakt in samenwerking met de uitvoering.

### **6. De financiering van de uitvoering wordt bepaald op basis van het maatschappelijk en financieel rendement en vastgelegd in de prestatieovereenkomst.**

Het uitgangspunt is budgettaire neutraliteit. Hiervan kan alleen worden afgeweken als de extra kosten opwegen tegen het te bereiken maatschappelijk en/of financieel resultaat. In de prestatieovereenkomst en via de gemeentelijke begroting worden hierover afspraken gemaakt.

Bovenstaande kaders geven schematisch het volgende beeld:

## "Werk het doel, Participatie de norm"



## **Inhoudsopgave**

<b>Samenvatting</b>	<b>2</b>
<b>Inhoudsopgave</b>	<b>4</b>
<b>1. Inleiding</b>	<b>5</b>
<b>2. Analyse</b>	<b>6</b>
2.1. Wat betekent de Participatiewet voor de inwoners	6
2.2. Wat betekent de Participatiewet voor de gemeente	6
2.3. Wat betekent de Participatiewet voor de werkgevers	7
2.4. Wat betekent de Participatiewet voor de (huidige) infrastructuur	7
<b>3. Sociale opgave</b>	<b>8</b>
3.1. Sociale opgave inwoners	8
3.2. Sociale opgave werkgevers	10
<b>4. Regie/ sturing en organisatie</b>	<b>12</b>
4.1. Samenwerking in de regio	12
4.2. Regie en sturing op de uitvoering	12
4.3. Governancestructuur	12
4.4. Toegang	14
<b>5. Financiële kaders</b>	<b>15</b>
5.1 Verwachte financiële ontwikkelingen	16
5.2 Het verdienmodel	16
5.3 Het bekostigingsmodel	16
5.4 Friciekosten	17
5.5 Risico's	17
5.6 Kanttekeningen	17
5.7 Uitwerking in businesscase	17
<b>Bijlagen:</b>	
<b>I. Stappenplan 2014 en 2015 e.v.</b>	<b>18</b>
<b>II. Doelgroepen</b>	<b>19</b>

## 1. Inleiding

Op 1 januari 2015 treedt de Participatiewet in werking. De wet is bedoeld om meer inwoners, ook inwoners met een beperking, regulier aan het werk te krijgen. De Participatiewet is één van de drie decentralisaties in het sociale domein. Naast de Participatiewet betreft het de wet maatschappelijke ondersteuning (WMO) en de Jeugdzorg. Deze wetten hangen gedeeltelijk met elkaar samen. Het gemeentelijke beleid rondom de Participatiewet raakt beleid rond WMO en Jeugd. Werken of participeren geeft structuur en heeft een positieve invloed op welzijnsbeleving en zingeving van inwoners en beperkt overige maatschappelijke kosten (zorggebruik, schuldenproblematiek). Goede aansluiting tussen onderwijs en arbeid werkt preventief in de kostensfeer voor de Participatiewet. Nauwe samenwerking over de verschillende levensgebieden van inwoners wordt bereikt via de Toegang, zoals beschreven in deze Kadernota.

De Participatiewet leidt ertoe dat gemeenten te maken krijgen met grotere groepen werkzoekenden die een beroep (kunnen) doen op ondersteuning bij het vinden van werk. Deze uitbreiding van de doelgroep bestaat voor het grootste deel uit inwoners die wel kunnen werken, maar die niet in staat zijn om het minimumloon te verdienen. Voor deze nieuwe instroom is het vanaf 2015 niet langer mogelijk om een beroep te doen op de Wet sociale werkvoorziening of de Wajong. Het kabinet streeft ernaar om ook hen aan de slag te krijgen bij “gewone” bedrijven.

### *De Drentsche Aa*

Als samenwerking Drentsche Aa (Aa en Hunze, Tynaarlo en Assen) kiezen wij ervoor om de vraagstukken die de komst van de Participatiewet met zich mee brengt gezamenlijk op te pakken. Wij beschouwen elkaar op dit terrein als natuurlijke partners (de arbeidsmarkt stopt tot slot van rekening niet bij de gemeentelijke grenzen). Daarnaast hebben wij op dit moment de uitvoering ook al gezamenlijk belegd bij de uitvoeringsorganisaties ISD en Alescon. Wij hebben deze uitvoeringsorganisaties dan ook gevraagd om op basis van het in deze nota beschreven beleid, een gezamenlijke klantbenadering te presenteren. Deze klantbenadering wordt in de kadernota die u na de zomer ontvangt ter besluitvorming toegevoegd.

### *De winkel blijft open*

Wij blijven ook gedurende het proces van “huidig” naar “gewenst” verantwoordelijk voor de dienstverlening aan bestaande bijstandsgerechtigden en medewerkers in de sociale werkvoorziening. Omdat dienstverlening aan onze inwoners topprioriteit is kiezen wij niet voor een “big-bang” aanpak maar voor een fasegewijze verandering. Vanuit dezelfde verantwoordelijkheid voor inwoners en voor onze uitvoeringsorganisaties willen wij de rol van Alescon als werkgever van inwoners met een Wsw-dienstverband minimaal continueren tot en met 2016. Dat geeft duidelijkheid voor deze groep medewerkers en zorgt ervoor dat Alescon de organisatie stapsgewijs kan aanpassen aan de nieuwe vraag van de gemeenten. Onze gemeentelijke sturing richting de uitvoeringsorganisaties blijft gericht op efficiency, kwaliteit en (kosten)effectiviteit. Ook WERKpunt! is en blijft onderdeel van de aanpak op het gebied van de Participatiewet.

### *Leeswijzer*

In dit document wordt gestart met een analyse van de verwachte aantallen klanten, financiën en een nadere specificering van de gemeentelijke keuzemogelijkheden. Vervolgens wordt in de sociale opgave een beschrijving gemaakt wat wij voor de verschillende doelgroepen willen aanbieden. In het hoofdstuk regie en sturing wordt aangegeven hoe wij dit in de praktijk willen vormgeven. In de financiële opgave geven wij de financiële kaders aan waarbinnen de uitvoering moet plaatsvinden en tot slot treft u een stappenplan aan hoe wij de komende periode dit beleid naar de uitvoering willen vertalen.

## 2. Analyse

In dit hoofdstuk wordt op hoofdlijnen een doorkijk gemaakt wat de Participatiewet betekent voor de inwoners, werkgevers, gemeenten en de infrastructuur.

### 2.1 Wat betekent de Participatiewet voor de inwoners

De Participatiewet is bedoeld om inwoners meer kansen te bieden op een reguliere baan. Voor de verschillende doelgroepen betekent dit het volgende:

#### a. Inwoners met een arbeidsbeperking

Inwoners die wel kunnen werken, maar niet zelfstandig in staat zijn om het minimumloon te verdienen kunnen vanaf 1 januari 2015:

- niet meer in aanmerking komen voor de Wsw<sup>1</sup>
- in aanmerking komen voor de Wajong als zij volledig en duurzaam arbeidsongeschikt zijn
- gebruik maken van de te creëren garantiebanen<sup>2</sup>
- gebruik maken van beschut werk<sup>3</sup>

Daarnaast zullen inwoners met een beperking onder het verplichtingenregime van de Participatiewet vallen. Dat betekent dat zij de volledige en aangescherpte arbeidsverplichtingen hebben<sup>4</sup>.

#### b. Inwoners met een bijstandsuitkering

Voor inwoners die voor 1 januari 2015 een bijstandsuitkering ontvangen op grond van de WWB verandert er weinig. Voor hen gelden natuurlijk wel de volledige en aangescherpte arbeidsverplichtingen, de kostendelersnorm en de verplichting tot tegenprestatie. Als zij beperkingen hebben kunnen zij in aanmerking komen voor een garantiebaan.

#### Prognose aantallen inwoners die beroep gaan doen op Participatiewet (op het niveau van de Drentsche Aa)

	2015	2016	2017	2018	Structureel
Nieuwe doelgroepen	56	155	248	366	1969
Huidige WSW <sup>5</sup>	854	806	757	712	0
Huidige WWB	2700	2700	2700	2700	2700
Totaal	3610	3661	3705	3778	4669

### 2.2 Wat betekent de Participatiewet voor de gemeente

De doelgroep bestaat vanaf 1 januari 2015 uit bijstandsgerechtigden en inwoners met een beperking. Voor de

<sup>1</sup> Voor inwoners die voor 1 januari 2015 een Wsw dienstverband hebben, behouden hun rechten.

<sup>2</sup> Werkgevers in Nederland hebben toegezegd 100.000 extra werkplekken beschikbaar te stellen voor mensen met een arbeidsbeperking. Overheden hebben 25.000 extra werkplekken toegezegd. In totaal gaat het om 125.000 die in 2026 moeten zijn gerealiseerd. Deze plekken worden garantiebanen genoemd.

<sup>3</sup> De voorziening beschut werk is, anders dan de Wsw, een voorziening die gemeenten kunnen inzetten om mensen te ondersteunen in arbeidsparticipatie. De gemeente bepaalt, op basis van maatwerk, welke instrumenten zij in gaat zetten om inwoners te ondersteunen naar participatie. Eén van de instrumenten daarbij is beschut werk.

<sup>4</sup> De Participatiewet legt diverse arbeidsverplichtingen op, waaronder de bereidheid om te verhuizen of maximaal drie uur per dag te reizen om arbeid te accepteren die niet dichterbij gevonden kan worden. Ook mogen kleding, gedrag of gebrek aan persoonlijke verzorging de kans op arbeid niet belemmeren.

<sup>5</sup> Conform het verwachte landelijk gemiddelde

doelgroep krijgt de gemeente nieuwe instrumenten ter beschikking. Loonkostensubsidie wordt straks uit het Inkomensbudget (Rijksmiddelen voor de uitkering) betaald en begeleiding uit het Participatiebudget (Rijksmiddelen voor reïntegratie). Een grotere doelgroep moet met minder budget bediend worden. Dit betekent dat gemeenten keuzes moeten maken over prioritering. Deze keuzes worden u in deze nota voorgelegd.

#### Verwachte omvang garantiebanen en beschut werk gemeentelijke doelgroepen

	2015	2016	2017	2018	Structureel
Garantiebanen	16	48	80	111	585
Beschut werk	8	24	41	56	293

### 2.3 Wat betekent de Participatiewet voor de werkgevers

Landelijk hebben werkgevers en de overheid toegezegd dat zij op termijn (opbouwend tot en met 2026) 125.000 banen voor mensen met een beperking gaan creëren. Voor de Drentsche Aa gemeenten betekent dit per 2015 circa 24 garantiebanen oplopend tot en met 2026 naar circa 850 garantiebanen. In het Werkbedrijf (gemeenten, UWV en sociale partners) worden regionaal afspraken gemaakt over de manier waarop deze banen tot stand gaan komen. Werkgevers kunnen hierbij o.a. een beroep doen op loonkostensubsidies, begeleiding en no risk polissen.

### 2.4 Wat betekent de Participatiewet voor de (huidige) infrastructuur

Het Rijk vraagt van gemeenten om samen met andere gemeenten in de arbeidsmarktregio<sup>6</sup>, met sociale partners en met het UWV een Werkbedrijf te vormen. Het Werkbedrijf is de schakel tussen de garantiebanen en de werkzoekenden met een beperking. Binnen het Werkbedrijf wordt een marktwerkingplan opgesteld, afspraken gemaakt over een basispakket aan faciliteiten voor werkgevers en een eenduidige en uniforme procedure waarin deze faciliteiten worden aangevraagd en afgehandeld.

Met het op termijn stoppen van de Wsw, stopt daarmee ook de werkzaamheden voor Sociale werkvoorzieningen. De gemeente staat voor de opgave om vast te stellen welke infrastructuur (en organisatie(s)) zij nodig hebben om de Participatiewet uit te voeren en wat daarin de rol van de bestaande organisaties (ISD, Alescon en het Asser WERKpunt!) zal zijn.

<sup>6</sup> De Drentsche Aa gemeenten werken samen binnen de arbeidsmarktregio Groningen

### 3. Sociale opgave

In dit hoofdstuk geven wij invulling aan de sociale opgave voor inwoners en werkgevers. Hierbij besteden we aandacht aan de toegang en de samenhang met de andere transities (3D's).

#### 3.1 Sociale opgave inwoners

Inwoners verschillen. Dat heeft gevolgen voor de doelen die je kunt realiseren en de manier waarop wij hen willen ondersteunen. En voor de ambities die wij voor verschillende groepen inwoners hebben. Onze centrale ambitie in dit kader is "Participeren is de norm, werken het doel". Voor de uitvoering van de Participatiewet onderscheiden wij een aantal doelgroepen. Wij doen dat grotendeels op basis van de verdien capaciteit van mensen. De ontwikkeling van die verdien capaciteit is de belangrijkste opgave bij de uitvoering van de Participatiewet. Daarbij wordt in de uitwerking van de ambities de samenhang met de andere transities vorm gegeven. Belangrijk uitgangspunt hierbij is de eigen kracht en regie van inwoners. Rekening houdend hiermee zijn in onderstaande tabel kort de ambities en inzet van middelen weergegeven.

Doelgroep (% verdien capaciteit)	Motto	Ambitie	Inzet participatiebudget (Voorlopige raming)	Koppeling met	Aantallen 2015
0-30	Meedoen	Maatschappelijke participatie	5% P-budget	WMO en Armoedebeleid	832
30-50	Meedoen en bijdragen	Maatschappelijke participatie Beschut werk	15% P-budget Beschikbare budget (+ i-deel)	Armoedebeleid Arbeidsmatige dagbesteding	908
50-80	Werken leer je door te werken	Arbeidsparticipatie (inclusief garantiebanen)	65% P-budget Beschikbare budget (+ i-deel)	Handhaving	616
80-100	Aan de slag	Arbeidsparticipatie	5% P-budget	Handhaving	400
Jongeren	Leren werkt	Aansluiting school en arbeidsmarkt	10% P-budget	Onderwijs	PM
Huidige Wsw	Werken leer je door te werken	Werk (bij reguliere werkgevers)	Beschikbare Rijks budget		854

#### *Inwoners zijn maatschappelijk actief en leveren waar mogelijk een bijdrage (0-30)*

Voor inwoners met een verdien capaciteit van minder dan 30% is uitstroom naar regulier werk in de meeste gevallen niet reëel. Wel is maatschappelijke deelname van belang. Dat willen wij stimuleren. Daarbij maken wij gebruik van de welzijnsorganisaties. Waar mensen aangewezen zijn op dagbesteding maken wij (voor het arbeidsmatige deel) een koppeling met beschut werk. **Voor deze groep investeren wij beperkt vanuit de participatiemiddelen, en leggen wij de koppeling met budgetten in het kader van de WMO.** In de beleidsnotitie WMO wordt hier apart aandacht aan gegeven en valt te lezen dat voor deze groep vanuit de WMO recreatieve dagbesteding wordt aangeboden. Deze vorm van dagbesteding zal in de buurt plaatsvinden, waarbij informele zorg een belangrijke rol speelt.



#### *Inwoners die aangewezen zijn op beschut werk (30-50)*

Er is een groep inwoners met zodanige beperkingen dat zij alleen in een beschutte werkomgeving aan de slag kunnen. De Participatiewet geeft de gemeenten de opdracht om deze plekken te organiseren, waarbij wij zelf kunnen bepalen in welke omvang wij dat doen en wie wij voordragen voor een indicatie door UWV. Het ondersteunen van deze groep leidt vooral tot maatschappelijk rendement. De kosten voor subsidie en begeleiding zijn hoger dan het voordeel op het bijstandsbudget en de verdien capaciteit. **Omdat wij het belangrijk vinden dat deze groep mee kan doen en bijdraagt willen wij alle middelen die wij hiervoor van het Rijk ontvangen inzetten voor het realiseren van banen in beschut werk.**

#### *Prioritaire doelgroep: Inwoners met te ontwikkelen verdien capaciteit (50-80)*

Dit is de groep voor wie het doel (regulier werk, eventueel met een subsidie) haalbaar is, maar die het niet op eigen kracht voor elkaar kunnen krijgen. Het begeleiden naar (regulier) werk brengt naast maatschappelijk ook financieel rendement. Hun verdien capaciteit ligt (in aanvang) tussen de 50 en de 80%. Zonder investeringen zullen zij (onnodig) langdurig gebruik maken van een uitkering, terwijl er in principe mogelijkheden zijn om aan het werk te gaan. Daarnaast is het doel om hun verdien capaciteit maximaal te benutten. De toegevoegde waarde van ondersteuning is bij hen het grootst. **Voor hen zetten wij dan ook het grootste deel van de beschikbare ondersteuningsmiddelen in (65% van de Participatiebudget).**

Voor de groep met arbeidsbeperkingen<sup>7</sup> geeft de Participatiewet ons een specifieke opdracht. Van gemeenten wordt gevraagd om deze groep te plaatsen bij reguliere werkgevers in de banen die zij in het sociaal akkoord hebben toegezegd (garantiebanen). Het ondersteunen van deze groep leidt ook tot een hoge toegevoegde waarde, zowel maatschappelijk als financieel. Werk brengt immers positieve effecten op het gebied van welzijn, gezondheid en inkomen met zich mee en zorgt voor lagere kosten op het inkomensbudget. Het Rijk voegt extra middelen voor deze groep toe. **Deze extra middelen willen wij volledig benutten voor de voorbereiding, de plaatsing en de begeleiding op deze banen.**

#### *Wie meer kan, moet meer zelf doen (80-100)*

De groep inwoners die over voldoende mogelijkheden beschikt om aan het werk te gaan, moet zelf aan de slag. **Onze ondersteuning bestaat uit het stimuleren en prikkelen om alles te doen om aan het werk te gaan.** Wij faciliteren deze groep bijvoorbeeld door middel van inzicht in vacatures en beperkte vormen van training en advies.

#### *Jongeren*

Een goede aansluiting tussen onderwijs en arbeidsmarkt is nodig om jongeren kansen te bieden op werk. De bestaande voorzieningen zijn onvoldoende om de positie van vooral kwetsbare jongeren structureel te verbeteren. **Wij zetten daarom in op een gezamenlijke en geïntegreerde aanpak van deze groep jongeren.** Hier gaat een preventieve werking van uit ter voorkoming van voortijdig schoolverlaten, voor het behalen van een startkwalificatie en een soepele overgang van school naar werk.

#### *Inwoners die nu binnen de Wsw werkzaam zijn*

De inwoners die nu aan het werk zijn in het kader van de Wsw, behouden hun rechten en plichten. Onze opgave blijft voor hen gelijk: werk bieden in een zo regulier mogelijke omgeving en de loonwaarde ontwikkelen. Het Wsw-deel binnen het participatiebudget zetten wij hiervoor in. In de financiële paragraaf wordt beschreven welke knelpunten zich op dit punt voordoen. Wij verwachten binnen de opdracht rondom de klant benadering antwoorden over inwoners met tijdelijke Wsw-contracten en op de wachtlijst.

Samenvattend prioriteren wij de doelgroep 50-80% vanwege het maatschappelijk en financieel rendement dat bij deze groep behaald kan worden. Echter binnen het beschikbare budget kunnen wij niet iedereen bedienen.. **Wij kiezen er daarom voor om binnen de doelgroepen voorrang te geven aan inwoners die gemotiveerd zijn.**

---

<sup>7</sup> Mensen die structureel niet in staat zijn het minimumloon te verdienen

Voor inwoners die aantoonbaar niet meewerken aan het aangeboden reïntegratietraject, blijft handhaving van kracht (wat kan leiden tot een maatregel of zelfs een beëindiging van de uitkering).

In bijlage II hebben wij de ambities, de keuzes en de opdracht voor de uitvoering per doelgroep uitgewerkt.

#### *Werken met behoud van uitkering*

Werk moet lonen, dit is het uitgangspunt. Maar niet iedereen kan direct doorstomen naar de arbeidsmarkt. Het op doen van werkervaring kan daarbij helpen. Echter er zijn grenzen aan de periode waarin en het doel waarmee mensen binnen de uitkerings situatie in een werksetting werkervaring kunnen opdoen. Ook een belangrijk element is dat dit geen verdringing op de arbeidsmarkt mag opleveren.

Daarom komen wij tot de volgende kaders voor werken met behoud van uitkering:

- het moet concreet perspectief bieden op een betaalde baan
- het mag voor maximaal 6 maanden (3 maanden + 3 maanden verlenging)

#### *De tegenprestatie*

De tegenprestatie is het naar vermogen verrichten van door de gemeente opgedragen onbeloonde maatschappelijk nuttige werkzaamheden.

Het doel van de verplichte tegenprestatie is invulling geven aan de wens van het Rijk om iets terug te verlangen van mensen die een beroep doen op de solidariteit van de samenleving. De tegenprestatie kan ook in het belang van de inwoner zijn doordat invulling wordt gegeven aan zijn/haar maatschappelijke betrokkenheid. Maatschappelijke organisaties worden gestimuleerd tot het bieden van mogelijkheden in het kader van de tegenprestatie.

De tegenprestatie kan alleen worden opgelegd aan inwoners met een uitkering op grond van de Participatiewet. Alleenstaande ouders met kinderen jonger dan 5 jaar die een ontheffing van de arbeidsverplichting hebben en inwoners die duurzaam en volledig arbeidsongeschikt zijn, zijn uitgezonderd van de verplichting tot tegenprestatie.

*Kaders:*

- de tegenprestatie naar vermogen wordt afgestemd op de situatie en de persoon
- naast of in aanvulling op reguliere arbeid (additioneel) en die niet leiden tot verdringing op de arbeidsmarkt
- het verrichten van de tegenprestatie mag geen belemmering zijn voor arbeidsinschakeling
- het kan ook gaan om werkzaamheden die iemand als vrijwilliger of als mantelzorger verricht

### **3.2. Sociale opgave werkgevers**

Werkgevers als klant winnen en hun vraag centraal stellen blijkt een effectieve manier om werkzoekenden met een grote afstand tot de arbeidsmarkt aan een baan te helpen. Daarvoor moet de publieke arbeidsbemiddeling werkgevers verleiden om met hen in zee te gaan én goede service bieden. Dat vereist een professionele organisatie met een marktgerichte benadering en vakbekwame professionals.

Het doel van de Participatiewet is om zoveel mogelijk inwoners, ook degene met een afstand tot de arbeidsmarkt, in regulier (betaald) werk te krijgen en te houden. Dit doen wij in samenwerking met ondernemers en onderwijspartijen. Om dit zo effectief mogelijk te regelen is een integrale benadering vanuit Werk en Inkomen en Economische Zaken belangrijk.

De kaders waarbinnen de ondersteuning aan werkgevers vorm krijgt zijn als volgt gesteld:

- participeren binnen de Arbeidsmarktregio Groningen en het daarbinnen op te richten werkbedrijf
- samenwerking binnen de subregio Drentsche Aa
- gezamenlijk belang boven het afzonderlijke lokale belang
- een duurzame samenwerkingsvorm tussen (lokale) ondernemers, onderwijs en overheid.
- één aanspreekpunt waar werkgevers terecht kunnen voor informatie, advies en specifieke expertise.
- kennis van de arbeidsmarkt (met extra aandacht voor kwetsbare groepen) om vraag en aanbod bij elkaar te brengen
- resultaatgerichte werkwijze

- zorgen dat het onderwijs aansluit op de vraag op de arbeidsmarkt

Wij zetten daarbij de volgende instrumenten in:

- 1 ondernemersserviceteam binnen de samenwerking van de Drentsche Aa gemeenten
- bijdragen aan het realiseren van garantiebanen
- een vaste contactpersoon
- diverse re-integratie instrumenten zoals: loonwaardesysteem, no-riskpolis, proefplaatsingen, begeleiding / jobcoaching, werkplekaanpassing, continuering faciliteiten bij verhuizing, expertise op het gebied van jobcarving en jobcreation

Bij het bepalen van een groot deel van de bovenstaande instrumenten is uitgegaan van de uitgangspunten zoals dit is bepaald bij de opzet van het Werkbedrijf.

## **4. Regie-, sturing en organisatie**

Zoals aangegeven is de arbeidsmarkt gemeentegrens-overschrijdend. In dit hoofdstuk wordt eerst een schets gegeven van onze samenwerking in de regio en hoe wij hier vorm en inhoud aan willen geven. Vervolgens wordt nader ingezoomd op de lokale situatie en hoe wij de 'toegang' vorm willen geven en hoe wij invulling willen geven aan onze regie en sturingsrol en welk governance model daar bij past.

### **4.1 Samenwerking in de regio**

De gemeenten Aa en Hunze, Assen en Tynaarlo (Drentsche Aa) zien elkaar als natuurlijke samenwerkingspartners op velerlei gebied, zeker op het gebied van de uitvoering van de Transities in het sociaal Domein en in het bijzonder de uitvoering van de Participatiewet. Zoals eerder beschreven delen wij de ambitie en visie.

Als kader voor de samenwerking op het gebied van de Participatiewet in de regio geldt: wij organiseren op het niveau van Drentsche Aa wat kan, op niveau van de Arbeidsmarktregio Groningen organiseren wij wat handig is/ moet. Daarnaast is er ruimte voor couleur locale op het gebied van de vormgeving van de lokale Toegang en armoedebeleid, etc.

In de praktijk betekent dit dat wij op arbeidsmarktregio niveau gaan samenwerken op het gebied van het Werkbedrijf (zie ook hfdst. 1; analyse) en werkgeversdienstverlening (om onderlinge concurrentie te voorkomen en te komen tot een eenduidig dienstenpakket).

Gelet op de gezamenlijke ambities en onze gezamenlijke infrastructuur is het voorstel dat wij onze uitvoeringsfocus richten op de Drentsche Aa. Wij willen zowel onze werkgevers als klanten op een eenduidige manier bedienen. Wij zien elkaar als natuurlijke partners bij de uitwerking van het beleid.

Dit kader betekent ook dat de gemeenten gezamenlijk gaan sturen op het bereiken van de ambities en gezamenlijk sturen op het gewenste resultaat. Hierbij wordt geen onderscheid gemaakt tussen de inwoners uit de gemeenten ("het beste poppetje op de beste plek"). Dit betekent dat er sprake is van solidariteit tussen de gemeenten in uitvoering.

### **4.2 Regie en sturing op de uitvoering**

De gemeente is vanuit de Participatiewet aangewezen als verantwoordelijke voor de uitvoering. Om te kunnen sturen onderscheiden wij drie niveau's; instroom, doorstroom en uitstroom.

Sturing op de instroom (nieuwe klanten zonder werk en inkomen) is beperkt mogelijk. De instroom is grotendeels een autonome, conjunctureel gevoelige ontwikkeling. Door te investeren op de aansluiting tussen het onderwijs (het toekomstige aanbod) en de arbeidsmarkt (de vraag) wil de gemeente in de preventieve sfeer sturen op het beperken van de instroom. De samenwerking Drentsche Aa gaat dit vorm en inhoud geven door de samenwerking tussen onderwijs en ondernemers te faciliteren.

Sturing op de doorstroom vindt plaats door kwalitatieve afspraken te maken over de lengte van een traject, de effectiviteit en de samenhang met mogelijk andere interventies in het leven van een klant (integrale benadering).

Sturing op uitstroom maakt onderdeel van de prestatieafspraken. Per doelgroep worden er afspraken gemaakt over het doel en effect van het aanbod.

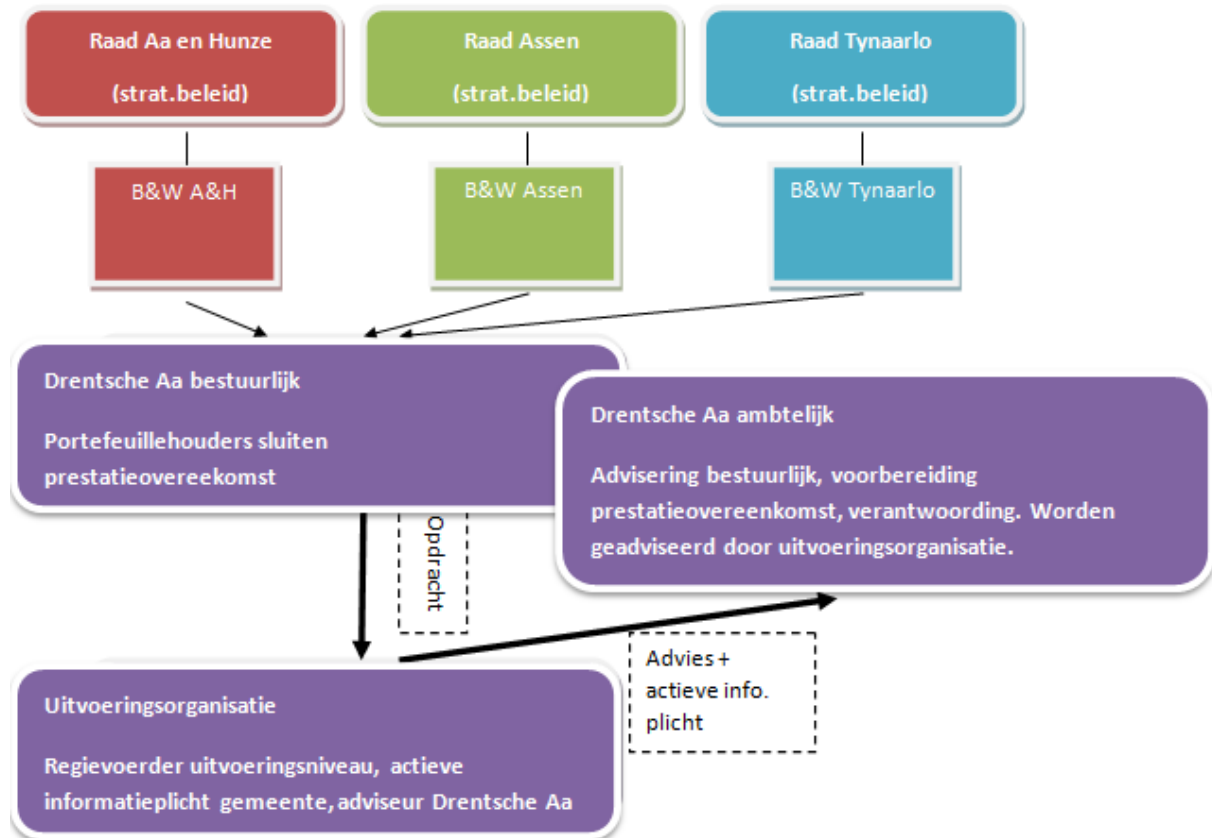
### **4.3 Governancestructuur**

Gemeenten bepalen het beleid; de uitvoeringsorganisatie bepaalt de uitvoering. De drie gemeenten sturen gezamenlijk één uitvoeringsorganisatie aan. Om in de opdrachtgever/ opdrachtnemer rol te kunnen zitten is bestuurlijke afstand gewenst tussen het beleid en de uitvoering en zal een prestatieovereenkomst worden gesloten (verzakelijking). Voor de afstemming tussen de gemeenten zal een bestuurlijk overleg Participatiewet

Drentsche Aa worden belegd. Dit overleg dient om de besluitvorming in de afzonderlijke colleges voor te bereiden voor wat betreft:

- het geven van een gezamenlijke opdracht aan de uitvoeringsorganisatie
- sturen en monitoren (realiseren van doelen uit de prestatieovereenkomst) en de doelen in relatie tot de beschikbare middelen van de uitvoeringsorganisatie en dat dit wordt bekeken in het licht van het totale sociale domein.
- zonodig beleid bijstellen, of bijsturen in de opdracht aan de uitvoeringsorganisatie.
- Gevoel houden bij de effecten van het uitgevoerde beleid.

De sturing is als volgt schematisch weergegeven;



Sturing vindt plaats via de prestatieovereenkomst. Het kader dat hiervoor geldt is dat er gestuurd wordt op de realisatie van de kortst mogelijke route naar (duurzame) uitstroom naar betaald werk of participatie, tegen de laagst mogelijke kosten.

In deze overeenkomst worden prestatieafspraken gemaakt voor

- instroom, doorstroom, uitstroom (inhoud, financiën en termijnen)
- integrale benadering van de leefgebieden van de klant
- samenwerkingsafspraken rondom de lokale toegang
- keuzevrijheid van inwoners (binnen het kader van de kortste route naar werk/ participatie)
- doorvoeren van innovatie in de dienstverlening
- wijze van monitoring
- financiering

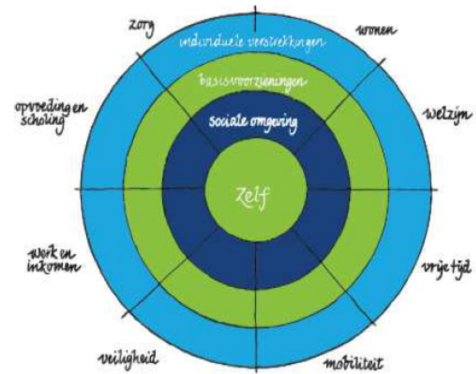
De uitvoeringsorganisatie voert de regie op de verschillende instrumenten om de prestaties te realiseren. Uitvoeringsorganisatie heeft een actieve informatieplicht als de prestaties afwijken van de opdracht/planning.

#### 4.4 Toegang

Werk en inkomen is een integraal onderdeel van de lokale toegang. De Toegang is de plek waar inwoners terecht kunnen voor hun ondersteuningsvragen, zorgen en ideeën op het Sociale domein (zorg, werk en inkomen, jeugd, onderwijs en wonen). Hier wordt in kaart gebracht wat er speelt en wordt er gezamenlijk naar oplossingen gezocht. In de Toegang vindt een brede uitvraag plaats op de diverse leefgebieden binnen het Sociaal Domein. Bij meervoudige problematiek (lees: op meerdere leefgebieden) volgt een keukentafelgesprek. Bij enkelvoudige problematiek volgt verwijzing naar uitvoeringsorganisatie.

Voor de Drentsche Aa gelden de volgende beleidskaders:

- de inwoner staat centraal (vraaggericht)
- gemeente heeft de regie
- iedereen heeft talent
- eigen kracht voorop
- 1 gezin, 1 plan, 1 regisseur, (1 budget)
- de klant is in maximaal 2 stappen op de juiste plek
- integrale intake
- maatwerk voor inwoners
- overleg met de inwoner, niet over de inwoner
- inwoner heeft invloed op uitkomst
- aandacht voor minder zelfredzame inwoner
- bij zorgbehoefte overdracht naar sociaal team
- nauwe samenwerking met CJG, OGGZ, sociaal team
- integratie van processen en systemen

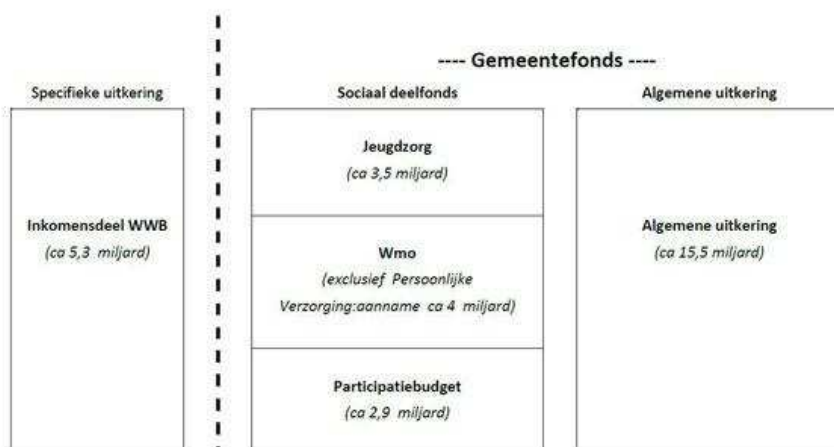


De inwoner kan gebruik maken van de diverse manieren van de Toegang, waarbij de organisaties zorgdragen voor verbinding van de toegangskanalen met en er sprake is van eenduidige informatie- en gegevensverzameling. Om een laagdrempelige bereikbaarheid en dienstverlening te garanderen, zijn de volgende uitgangspunten geformuleerd:

- de Toegang is via diverse kanalen bereikbaar (fysiek en digitaal)
- de inwoner weet de Toegang te allen tijde te vinden (zichtbaarheid en vindbaarheid)
- voorop staat het achterhalen van de vraag achter de vraag
- ieder gesprek is een goed gesprek

## 5. Financiële kaders

Wij hebben bij de invoering van de participatiewet de beschikking over drie budgetten: het inkomensbudget (BUIG), het participatiebudget en het deel van het gemeentefonds dat bestemd is voor uitvoeringskosten. Uit het inkomensbudget worden de bijstandsuitkeringen betaald. Daarnaast hebben wij middelen beschikbaar voor inkomensondersteunende regelingen zoals minimabeleid (gemeentefonds). In deze notitie laten wij deze verder buiten beschouwing. Wat deze middelen betreft maken de Drentsche Aa gemeenten afzonderlijke keuzes.



Gemeenten worden geprikkeld om zoveel mogelijk mensen onafhankelijk van een uitkering te maken. Het kabinet heeft daartoe een aangepast verdeelmodel voor het inkomensbudget gekozen. Dat model moet leiden tot een financieel voordeel voor gemeenten die minder uitkeringen hoeven te betalen dan op basis van objectieve criteria geschat wordt. Overigens blijft er een discussie over de mate waarin (ook dit) verdeelmodel recht doet aan de beïnvloedingsmogelijkheden van gemeenten<sup>8</sup>.

De bestaande budgetten voor de uitvoering van taken op het gebied van werk en inkomen bestaan (naast het inkomensbudget) uit het WSW-budget en een aanvullende gemeentelijke bijdrage aan Alescon, uit een budget voor de ondersteuning van doelgroepen binnen de wet werk en bijstand (onderdelen van het huidige Participatiebudget en externe financiering zoals ESF) en de uitvoeringskosten van de ISD (gemeentefonds).

	2015	2016	2017	2018
TOTAAL ONTSCHOT BUDGET PARTICIPATIEWET	€ 26.386	€ 25.191	€ 23.782	€ 22.758
Totaal huidige raming kosten WSW en P-budget	€ -24.354	€ -22.243	€ -21.855	€ -20.837
Taakstellende opdracht bezuiniging Alescon:				
- huidige gemeentelijke bijdrage Alescon	1.659	1.659	1.659	1.659
- extra nadeel korting rijksbijdrage Wsw oud	0	21	1.216	1.663
Saldo beschikbaar voor nieuwe Participatiedoelgroepen	€ 3.691	€ 4.627	€ 4.802	€ 5.242

In het bovenstaande overzicht wordt een raming gegeven van de ontwikkeling van de gelden die voor participatie beschikbaar zijn. In totaal is dit voor de 3 gemeenten € 3,7 miljoen. In 2015 en € 5.2 miljoen in 2018. Daarbij is het uitgangspunt dat Alescon een taakstelling weet te realiseren om de daling in Wsw kosten op te vangen.

Deze middelen zijn voor een groot deel al vastgelegd, omdat er verplichtingen zijn voor bestaande sw rechten en omdat er met id. banen langjarige verplichtingen zijn aangegaan<sup>9</sup>.

<sup>8</sup> In juni 2015 zijn de voorlopige bedragen voor de Participatiewet alsnog bekend gemaakt. Het budget voor de uitkeringslasten worden echter pas in oktober bekend gemaakt. Om die reden is het voorstel om in het vierde kwartaal 2014 terug te komen in de raad met een uitgewerkte businesscase waarin ook de definitieve Rijksbijdragen zijn opgenomen. De bedragen in bovenstaand schema zijn om die reden niet aangepast.

<sup>9</sup> Inmiddels is het besluit genomen om de ID-banen per 1 januari 2015 in de huidige constructie te beëindigen. Bij de op te stellen Businesscase wordt dit verwerkt en in het vierde kwartaal aan u aangeboden.

De Drentsche Aa gemeenten willen de decentralisaties uitvoeren binnen de budgetten die door het Rijk beschikbaar worden gesteld. Voor de Participatiewet heeft dit de volgende gevolgen:

- De aanvullende gemeentelijke bijdrage voor Alescon wordt voortaan gefinancierd vanuit het Participatiebudget.
- De volledige uitvoering van de onderdelen van de Participatiewet (de huidige Wsw, de ondersteuning van bijstandsgerechtigden en de ondersteuning van mensen met een beperking) plaatsvindt binnen het Participatiebudget en de uitvoeringskosten voor de ISD.

Het uitgangspunt voor de uitvoering van de Participatiewet is dan ook budgettaire neutraliteit. Hiervan kan alleen worden afgeweken als de extra kosten opwegen tegen het te bereiken maatschappelijk en/of financieel resultaat. In de prestatieovereenkomst en via de gemeentelijke begroting worden hierover afspraken gemaakt.

Binnen de kaders van deze notitie is het uitgangspunt dat in de maximale periode van 6 maanden kosten voor begeleiding worden terugverdiend met productiviteit. Daarnaast is de aanname dat 25% van de doelgroep 50-80% daadwerkelijk met ondersteuning van de loonkostensubsidie naar werk wordt geleid.

Gelet op bovenstaande kaders en vraagstukken zijn er een aantal uitwerkingsopdrachten nodig:

- een verdere uitwerking door de uitvoeringsorganisatie (business case) binnen de kaders en uitgangspunten
- een verdere uitwerking wat de effecten voor de bedrijfsvoering van de gemeentelijke organisatie zal zijn, waarbij naast directe inzet op participatiebanen ook de organisatie van de samenwerking, sturing en monitoring op de gehele participatiewet in beeld wordt gebracht.

### 5.1 Verwachte financiële ontwikkelingen

Bij ongewijzigd beleid zal op de uitvoering van de huidige Wsw doelgroep een aanvullend tekort ontstaan. Wij gaan er vanuit dat het totale tekort kan worden gedekt door efficiencymaatregelen en door integratie van de activiteiten van Alescon en ISD. Dit zowel door kostenbesparing als door het gebruik maken van vrijvallende infrastructuur voor de nieuwe doelgroepen.

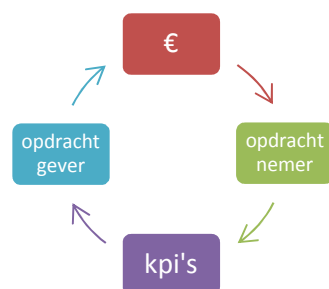
### 5.2 Het verdienmodel

Wat kunnen uitvoeringsorganisaties doen om de kosten voor gemeenten te beïnvloeden:

- een zo laag mogelijke instroom en een zo hoog mogelijke uitstroom incl. handhaving realiseren (zie regie en sturing).
- focussen op de ontwikkeling naar betaald werk (doelgroep 50-80)
- de doelgroep met een beperking in garantiebannen plaatsen tegen een zo hoog mogelijke loonwaarde
- de doelgroep bij reguliere werkgevers plaatsen tegen een zo hoog mogelijke loonwaarde
- het benutten van beschikbaar werk en het benutten van het arbeidsvermogen van inwoners gedurende de voorbereiding op een reguliere baan
- de uitvoeringskosten tot een minimum beperken

### 5.3 Het bekostigingsmodel

Wij gaan de uitvoeringsorganisaties bekostigen door middel van het verstrekken van een opdracht voor de uitvoering met prestatie-afspraken gekoppeld aan budgetten per doelgroep. Hiervoor willen wij kritische prestatie-indicatoren ontwikkelen.





#### 5.4 Friciekosten

De (gezamenlijke) in- en uitvoering van de Participatiewet heeft behalve efficiency voordelen ook negatieve financiële consequenties, namelijk tijdelijke frictiekosten. Onder frictiekosten verstaan wij eenmalige onafwendbare extra kosten die noodzakelijk zijn om te komen tot de gewenste situatie waarvoor geen of onvoldoende financiële dekking is. Uitgangspunt is dat de betrokken organisaties een inspanningsverplichting hebben om deze kosten zoveel mogelijk te beperken en waar mogelijk op te vangen binnen de bestaande budgetten.

De daadwerkelijke financiële gevolgen worden op basis van bestuurlijke besluitvorming nader uitgewerkt.

Mogelijke frictiekosten:

- lopende verplichtingen en contracten met derden (publiekrechtelijk en privaatrechtelijk)
- personele kosten in verband met mogelijke werving en/of afvloeiing van personeel en overhead, maar mogelijk ook investeringskosten in huidig personeel
- aanloop- of opstartkosten die gemaakt worden om de uitvoeringsorganisatie in te richten voordat deze operationeel is. Deze kosten hebben onder andere betrekking op verhuis- en inrichtingskosten, ICT, P&O-kosten, opleidingskosten en extern advies/inhuur.

#### 5.5 Risico's

Wij vinden het belangrijk om een beeld te geven van een aantal risico's en aandachtspunten die een financieel effect kunnen hebben. Bij de uitwerking naar een gezamenlijke klantbenadering (uitvoeringsorganisatie) moeten die risico's en de manier waarop met die aandachtspunten wordt omgegaan ook in beeld worden gebracht. Geadviseerd wordt om bij de uitwerkingsvraagstukken de risico's op te nemen en beheersmaatregelen te benoemen, waarin deze punten onder de aandacht komen:

- de kaders van de bestaande budgetten Wsw komen niet overeen met huidige ramingen in de conceptbegrotingen.
- aannames/ conjunctuur
- rijksregelingen/ verdeelsystematiek
- frictie- en implementatiekosten

#### 5.6 Kanttekeningen

Op dit moment vindt binnen ISD en Alescon de verantwoording en de afrekening naar gemeenten op 2 verschillende manieren plaats. Bij ISD vindt de aansturing, verantwoording en afrekening plaats op klantbasis (profijtbeginsel). Bij Alescon vindt deze nu plaats door het totale financiële resultaat naar aantallen personen te verdelen (solidariteitsmodel).

In deze kadernota kiezen wij voor het solidariteitsmodel. Dit roept de vraag op of een gemeente dan niet bijdraagt in tekorten van andere gemeenten, en of de rijksbijdragen die een individuele gemeente ontvangt wel effectief worden ingezet voor eigen inwoners. De vraag komt op of de voordelen van een gezamenlijke benadering voldoende groot zijn voor gemeenten. Daarnaast is het ook nu niet bekend welke eisen het rijk stelt over verantwoording van budgetten in het sociaal deelfonds per gemeente.

#### 5.7 Uitwerking in businesscase

Wij zullen een businesscase voor het geheel opstellen naar de effecten en haalbaarheid van het voorgestelde solidariteitsmodel voor geheel (met inzicht van de gevolgen per gemeente). **Deze businesscase zullen wij in het vierde kwartaal aan u aanbieden.**

## ***Bijlage I      Stappenplan***

### **2014:**

Informerende bijeenkomst gemeenteraad	11 juni 2014
Einde inspraak adviesraden	23 juli 2014
Opiniërende behandeling kadernota	28 aug. 2014
Besluitvormende behandeling gemeenteraad	25 sept. 2014

**Oplevering Businesscase** 4<sup>e</sup> kw. 2014

Uitwerking kaders in verordeningen 4<sup>e</sup> kw. 2014

### **2015 en verder:**

Eerste tussenevaluatie uitvoeringsovereenkomst 3<sup>e</sup> kw. 2015

Tussenevaluatie uitvoeringsovereenkomst / transformatiedoelen 1<sup>e</sup> kw. 2016

Evaluatie uitvoeringsovereenkomst 4<sup>e</sup> kw. 2016

## Bijlage II Doelgroepen

### keuzes & ambities

#### De sociale opgave

Voor de uitvoering van de Participatiewet onderscheiden wij een aantal doelgroepen. Wij doen dat grotendeels op basis van de verdien capaciteit van mensen.

In de schema's zijn indicatieve percentages opgenomen voor het verdelen van het beschikbare Participatiebudget voor de verschillende groepen. Aan de hand van de praktijk kan hierin wat geschoven worden, mits gemotiveerd, door de uitvoeringsorganisatie.

Voor alle doelgroepen moet een vorm van diagnose worden uitgevoerd, om te bepalen wat de verdien capaciteit is. Geschat wordt is dat hiervoor circa 10% van het participatiebudget nodig zal zijn. De diagnose moet objectief zijn en bepaalt de doelgroep en doelstelling.

Doelgroep	0 – 30
<b>Omschrijving</b>	Personen die zijn aangewezen op maatschappelijke participatie en/of arbeidsmatige dagbesteding
<b>Omvang</b>	832
<b>Ambitie</b>	<p>Wij verwachten van mensen dat zij naar vermogen meedoen, dus ook van mensen die niet in staat zijn tot werk. Voor mensen met beperkingen vinden wij het belangrijk dat zij invulling kunnen geven aan hun dagelijkse leven (en dat hun verzorgers worden ontlast van hun mantelzorgtaken).</p> <p>Wij willen mensen hierbij faciliteren en willen zorgen dat met de inzet van de beschikbare rijksmiddelen de omvang van deze plekken minimaal gewaarborgd blijft. Wij kiezen voor een breed aanbod aan activiteiten voor (arbeidsmatige) dagbesteding en beschut werk. Waar mogelijk wordt de loonwaarde van mensen ontwikkeld en benut.</p> <p>Bij voorkeur organiseren wij dat wijkgericht.</p>
<b>Motto</b>	Meedoen
<b>Budgetten</b>	<p>Om de ondersteuning van deze groepen te kunnen financieren, zijn de volgende budgetten beschikbaar</p> <ul style="list-style-type: none"><li>• Participatiebudget (deel naar oordeel van de gemeente, eventueel koppeling maken met begeleidingsmiddelen voor beschut werk)</li><li>• WMO budget (deel dat overkomt voor begeleiding uit de AWBZ en de bestaande middelen voor welzijn)</li></ul>
<b>instrumenten</b>	<ul style="list-style-type: none"><li>• Arbeidsmatige dagbesteding</li><li>• Maatschappelijke participatie (zoals tegenprestatie)</li></ul>
<b>Kaders uitvoering</b>	<p>Gevraagde prestaties:</p> <ul style="list-style-type: none"><li>• Doelgroep maatschappelijk actief</li><li>• Ontwikkeling naar loonwaarde (zij het beperkt)</li></ul>
<b>Gemaakte Keuzes</b>	<ul style="list-style-type: none"><li>• Participatie is de norm</li><li>• Verschillende organisaties krijgen de opdracht om maatschappelijke activering te faciliteren (onderdeel van lokaal welzijnsbeleid, gemeenten)</li></ul>

	<p>maken hun eigen keuzes)</p> <ul style="list-style-type: none"> <li>• Arbeidsmatige dagbesteding en beschut werk in samenhang organiseren</li> <li>• Vanuit het Participatiebudget besteden wij circa 5% aan deze vorm van ondersteuning, exclusief het begeleidingsbedrag voor beschut werk</li> <li>• Vanuit de WMO middelen besteden wij 100% van het bedrag dat voor begeleiding overkomt uit de AWBZ</li> <li>• Wij belonen mensen die een maatschappelijke bijdrage leveren (exclusief mensen die een vorm van dagbesteding ontvangen) en die langdurig op een laag inkomen zijn aangewezen door middel van een individuele inkomenstoelage.</li> </ul>
--	---

<b>Doelgroep</b>	<b>30-50</b>
<b>Omschrijving</b>	Personen die zijn aangewezen op beschut werk (degenen met een beperking en geïndiceerd door het UWV) en personen die zijn aangewezen op andere vormen van participatie (omdat hun arbeidsvermogen niet in inkomen is om te zetten).
<b>Omvang</b>	908
<b>Ambitie</b>	<p>Wij willen extra werkgelegenheid blijven creëren voor mensen die vanwege een beperking zijn aangewezen op beschut werk. Gezien de schaarste van deze vorm van werk willen wij deze vooral inzetten voor mensen die gemotiveerd zijn om op deze manier actief te zijn.</p> <p>Wij verwachten van mensen dat zij naar vermogen meedoen, ook als zij niet in staat zijn hun arbeidsvermogen om te zetten naar inkomen. Wij willen mensen daarbij faciliteren.</p>
<b>Motto</b>	Meedoen en bijdragen
<b>Budgetten</b>	<p>Om de ondersteuning van deze groepen te kunnen financieren, zijn de volgende budgetten beschikbaar:</p> <ul style="list-style-type: none"> <li>• WMO budget (deel van de bestaande middelen voor welzijn)</li> <li>• Participatiebudget <ul style="list-style-type: none"> <li>- begeleidingsmiddelen beschut werk</li> <li>- i-deel: loonkostensubsidies</li> <li>- beperkt aanvullend deel</li> </ul> </li> </ul>
<b>instrumenten</b>	<ul style="list-style-type: none"> <li>• Beschut werk</li> <li>• Maatschappelijke participatie/vrijwilligerswerk</li> <li>• Loonwaarde systematiek</li> <li>• Loonkosten subsidie (max 70% WML)</li> <li>• No risk polis</li> <li>• Begeleiding</li> <li>• Werknemersvoorzieningen</li> <li>• tegenprestatie</li> </ul>
<b>Kaders uitvoering</b>	<p>Gevraagde prestatie:</p> <ul style="list-style-type: none"> <li>• realiseren beschut werk</li> <li>• doelgroep maatschappelijk actief</li> <li>• ontwikkeling naar loonwaarde</li> </ul>
<b>Gemaakte keuzes</b>	<ul style="list-style-type: none"> <li>• Participatie is de norm</li> <li>• Verschillende organisaties krijgen de opdracht om maatschappelijke activering</li> </ul>

- te faciliteren (onderdeel van lokaal welzijnsbeleid, gemeenten maken hun eigen keuzes)
- Beschut werk uitvoeren
  - Beschut werk in samenhang met arbeidsmatige dagbesteding organiseren
  - Vanuit het Participatiebudget besteden wij [circa 15%] aan de facilitering, plus het begeleidingsbedrag voor beschut werk
  - Vanuit de WMO middelen besteden wij een deel van het welzijnsbudget aan maatschappelijke participatie
  - Wij belonen mensen die een maatschappelijke bijdrage leveren (exclusief mensen die een vorm van dagbesteding ontvangen) en die langdurig op een laag inkomen zijn aangewezen door middel van een individuele inkomenstoelage.

<b>Doelgroep</b>	<b>50-80</b>
<b>Omschrijving</b>	Personen die zijn aangewezen op garantiebanen bij reguliere bedrijven (degenen met een beperking en geïndiceerd bij het UWV) en personen die om andere redenen (nog) niet in staat zijn om volledig arbeidsproductief te zijn.
<b>Omvang</b>	616
<b>Ambitie</b>	<p>Wij zien het als onze opdracht om (samen met sociale partners en andere gemeenten) ervoor te zorgen dat zoveel mogelijk mensen met een beperking een betaalde baan bij een reguliere werkgever krijgen. Wij willen werkgevers daarbij optimaal ondersteunen (door middel van een pakket aan faciliteiten) en wij willen werkzoekenden optimaal voorbereiden op dat werk (zodat hun loonwaarde optimaal wordt). Wij sluiten ons aan bij de afspraken die worden gemaakt binnen de arbeidsmarktregio Groningen over het werkbedrijf.</p> <p>Wij zien het verder als onze opdracht om mensen zonder beperking te stimuleren en te ondersteunen bij hun ontwikkeling richting betaald werk. Daarbij verwachten wij van mensen dat ze zich optimaal inspanssen. De regels hierover worden streng gehandhaafd.</p>
<b>Motto</b>	Werken leer je door te werken
<b>Budgetten</b>	<p>Om de ondersteuning van deze groepen te kunnen financieren, zijn de volgende budgetten beschikbaar:</p> <ul style="list-style-type: none"> <li>• Participatiebudget <ul style="list-style-type: none"> <li>- begeleidingsbudget voor mensen met een beperking en i-deel loonkostensubsidie</li> <li>- deel van het participatiebudget</li> </ul> </li> <li>• Aanvullende middelen: ESF</li> <li>• Vrijvallend I-budget</li> </ul>
<b>instrumenten</b>	<ul style="list-style-type: none"> <li>• Garantiebanen</li> <li>• Loonkosten subsidie</li> <li>• No risk polis</li> <li>• Begeleiding</li> <li>• Werknemersvoorzieningen</li> <li>• Werkleerplekken (ter voorbereiding op garantiebanen en andere vormen van regulier werk)</li> <li>• Ondernemersserviceteam</li> <li>• Beroepskwalificerende scholing</li> </ul>

<b>Kaders uitvoering</b>	<p>Gevraagde prestatie:</p> <ul style="list-style-type: none"> <li>• Doorstroming naar regulier werk (inclusief garantiebanen en andere vormen van loonkostensubsidie)</li> <li>• Ontwikkeling van loonwaarde</li> </ul>
<b>Gemaakte Keuzes</b>	<ul style="list-style-type: none"> <li>• Wij nemen deel aan het Werkbedrijf (en volgen de keuzes ten aanzien van de inzet van de verschillende instrumenten: loonkostensubsidies, loonwaardemeting, no risk polis en begeleiding)</li> <li>• Vanuit het Participatiebudget zetten wij de beschikbare middelen voor de doelgroep garantiebanen in voor de ontwikkeling en begeleiding van mensen met een beperking;</li> <li>• Vanuit het Participatiebudget zetten wij [circa 65%] van het W-deel in voor deze vorm van ondersteuning</li> <li>• (een deel van) de overschotten uit het I-budget investeren wij in deze groep</li> <li>• Werken met behoud van uitkering is tijdelijk, niet verdringend en gericht op ontwikkeling</li> </ul>

<b>Doelgroep</b>	<b>80-100</b>
<b>Omschrijving</b>	Personen die in staat zijn om zelfstandig een baan te zoeken, te vinden en te behouden.
<b>Omvang</b>	400
<b>Ambitie</b>	Mensen met een goede uitgangspositie op de arbeidsmarkt zijn zelf voortdurend actief op zoek naar werk. Onze opgave bestaat eruit om hen te stimuleren dat te doen, hen te faciliteren en de regels ten aanzien van de verwachte inspanningen te handhaven.
<b>Motto</b>	Aan de slag
<b>Budgetten</b>	Om de ondersteuning van deze groepen te kunnen financieren, is een deel van het participatiebudget beschikbaar
<b>instrumenten</b>	<ul style="list-style-type: none"> <li>• Ondersteunende activiteiten</li> <li>• Ondernemersserviceteam</li> </ul>
<b>Kaders uitvoering</b>	<p>Gevraagde prestatie:</p> <ul style="list-style-type: none"> <li>• Doorstroming naar regulier werk (inclusief garantiebanen en andere vormen van loonkostensubsidie)</li> <li>• Vervullen van vacatures (voldoen aan vraag van werkgevers)</li> </ul>
<b>Gemaakte Keuzes</b>	<ul style="list-style-type: none"> <li>• Deze groep is zelf verantwoordelijk voor het vinden van werk, gemeenten faciliteren.</li> <li>• Vanuit het Participatiebudget zetten wij [circa 5%] van het W-deel in voor deze vorm van ondersteuning.</li> </ul>

<b>Doelgroep</b>	<b>Jongeren</b>
<b>Omschrijving</b>	Jongeren kunnen behoren tot elk van de categorieën hierboven. Zij kunnen daardoor gebruik maken van de instrumenten en middelen die daar worden genoemd. Investeren in (startkwalificaties voor)jongeren is een vorm van preventie. Voor de groep kwetsbare jongeren willen wij apart aandacht vragen. Het gaat

	daarbij om de groep die afkomstig is van PrO en VSO scholen en bijstandsgerechtigde jongeren die geen startkwalificatie hebben.
<b>Omvang</b>	Jaarlijks gaat het naar schatting om ongeveer 100 jongeren
<b>Ambitie</b>	Een sterke aansluiting tussen onderwijs en arbeidsmarkt is nodig om kwetsbare jongeren kansen te bieden op werk. De bestaande voorzieningen zijn onvoldoende om de positie van deze jongeren te verbeteren. Wij willen daarom zorgen voor een gezamenlijke en geïntegreerde aanpak van deze groep jongeren zodat ook voor hen een soepele overgang van school naar werk mogelijk is.
<b>Motto</b>	Leren werkt
<b>Budgetten</b>	Om de ondersteuning van deze groepen te kunnen financieren, zijn de volgende budgetten beschikbaar: <ul style="list-style-type: none"> <li>• Reguliere middelen entreeonderwijs en PrO</li> <li>• Middelen uit het Participatiebudget <ul style="list-style-type: none"> <li>- Werkdeel</li> <li>- Educatie</li> <li>- Bij jongeren met een beperking: middelen zoals genoemd bij 50-80 groep</li> </ul> </li> <li>• Aanvullende middelen: ESF</li> </ul>
<b>instrumenten</b>	<ul style="list-style-type: none"> <li>• Entreeonderwijs</li> <li>• (beroepskwalificerende) Scholing</li> <li>• Werkleeractiviteiten</li> <li>• Navigator</li> <li>• Gildes</li> <li>• Coach project</li> <li>• Bedrijfsschool</li> </ul>
<b>Kaders uitvoering</b>	Gevraagde prestatie: <ul style="list-style-type: none"> <li>• Doorstroming naar regulier werk (inclusief garantiebanen en andere vormen van loonkostensubsidie)</li> <li>• Vervullen van vacatures (voldoen aan vraag van werkgevers)</li> <li>• Gekwalificeerd of gecertificeerd aan het werk</li> </ul>
<b>Gemaakte keuzes</b>	<ul style="list-style-type: none"> <li>• Wij stimuleren dat deze jongeren entreeonderwijs volgen (of ondersteuning blijven ontvangen van PrO)</li> <li>• Wij streven naar geïntegreerde werkleeromgevingen</li> <li>• Wij bundelen budgetten van scholen en gemeenten</li> <li>• Vanuit het Participatiebudget zetten wij [circa 10%] in voor de extra ondersteuning en scholing van deze groep</li> </ul>

Doelgroep	Wsw-oud
<b>Omschrijving</b>	Personen die nu (op 31/12/2014) een dienstverband in het kader van de Wsw hebben
<b>Omvang</b>	854 personen (afnemend)
<b>Ambitie</b>	Wij streven ernaar om werkgelegenheid voor mensen met een arbeidsbeperking te behouden en uit te breiden. Dus ook de werkgelegenheid van mensen die nu gebruik maken van de Wsw. Onze ambitie blijft om een zo groot mogelijk deel van

	deze groep bij reguliere werkgevers te plaatsen.
<b>Motto</b>	Werken leer je door te werken
<b>Budgetten</b>	<p>Om de ondersteuning van deze groepen te kunnen financieren, zijn de volgende budgetten beschikbaar:</p> <ul style="list-style-type: none"> <li>• Beschikbare subsidiebedragen voor Wsw (worden verrekend met het Participatiebudget)</li> <li>• Participatiebudget (de subsidie is niet toereikend voor de kosten van de uitvoering van de Wsw, het overige wordt nu via gemeentelijke bijdragen betaald)</li> </ul>
<b>instrumenten</b>	<ul style="list-style-type: none"> <li>• Wsw-dienstbetrekkingen</li> <li>• Begeleid werken</li> </ul>
<b>Kaders uitvoering</b>	<p>Gevraagde prestatie:</p> <ul style="list-style-type: none"> <li>• Plaatsing bij reguliere bedrijven</li> <li>• Loonwaardeontwikkeling</li> </ul>
<b>Keuzes</b>	<ul style="list-style-type: none"> <li>• Contracten van mensen met een Wsw-dienstbetrekking worden (onder huidige voorwaarden) verlengd.</li> <li>• Mensen van wie een begeleid werken contract afloopt, bemiddelen wij zoveel mogelijk naar een nieuwe werkgever. Onder voorwaarden bieden wij (tijdelijk) een Wsw-dienstbetrekking aan.</li> <li>• Vanuit het Participatiebudget zetten wij de beschikbare middelen voor de doelgroep Wsw in (en aanvulling?, zie financiële kaders).</li> </ul>