

Landschappelijke inpassing

Broekstraat 1 in Doetinchem

## Colofon

Landschappelijke inpassing Broekstraat 1 in Doetinchem

Uitgevoerd door: Natuurbank Overijssel

Opdrachtgever: Veehandel Oosterink  
Broekstraat 1  
7002 ZB Doetinchem

Projectnummer en versie: 1045, versie 1.0		Status: definitief
Projectleider: Ing. P. Leemreise	Veldmedewerker(s): Ing. P. Leemreise	Rapportdatum: 12-6-2016
Ligging projectgebied: Broekstraat 1 in Doetinchem		

Correspondentieadres:  
Aladnaweg 18  
7122 RR Aalten  
[info@natuurbankoverijssel.nl](mailto:info@natuurbankoverijssel.nl)



@natuurbankOverijssel

# Inhoudsopgave

1 Inleiding.....	3
1.1 Doelstelling .....	3
2 Het plangebied.....	3
2.1 Ligging van het plangebied .....	3
2.2 Beschrijving van het plangebied.....	3
2.3 Beschrijving van het landschap .....	4
2.4 Karakteristieke beplanting en beplantingsvormen.....	5
3 Voorgenomen activiteiten.....	6
3.1 Algemeen.....	6
4 Ruimtelijke analyse.....	6
4.1 Ruimtelijke kwaliteit.....	6
4.2 Kansen voor versterking.....	7
4.3 Randvoorwaarden .....	7
5 Het ontwerp .....	8
5.1 Voorstel voor landschappelijke inpassing.....	8
5.2 Inrichting.....	9
5.3 Beheer .....	12

## 1 Inleiding

### 1.1 Doelstelling

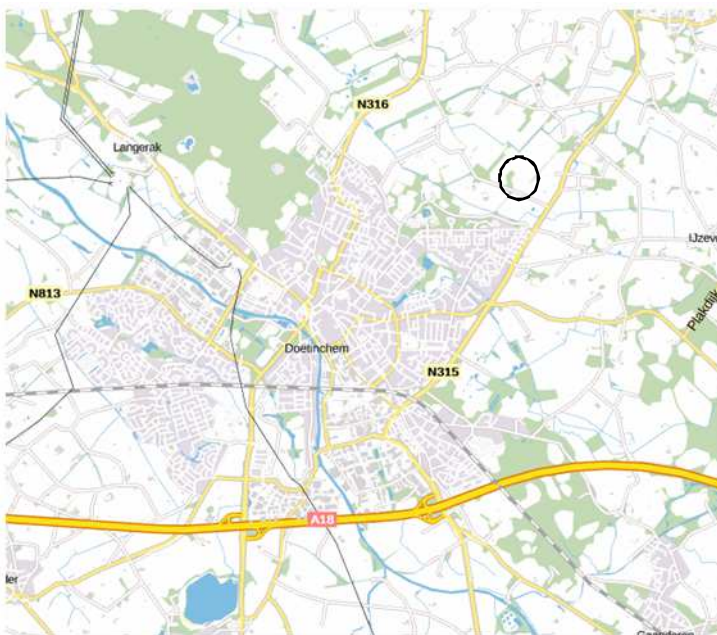
Veehandel Oosterink, gevestigd aan de Broekstraat 1 in Doetinchem heeft het concrete voornemen een nieuwe schuur te bouwen op het erf. Om de bouw van de schuur op de voor initiatiefnemer wenselijke plek op het erf mogelijk te maken is de gemeente Doetinchem verzocht om de begrenzing van het agrarisch bouwblok aan te passen.

Natuurbank Overijssel is gevraagd een plan voor landschappelijke inpassing<sup>1</sup> van het erf na planrealisatie op te stellen. In voorliggend rapport wordt een concreet voorstel voor landschappelijke inpassing gepresenteerd, inclusief een advies voor de inrichting en het vervolgbeheer om tot het wenselijke eindbeeld te komen.

## 2 Het plangebied

### 2.1 Ligging van het plangebied

Het plangebied is gesitueerd aan de Broekdijk1 in Doetinchem. Het ligt in het buitengebied, net ten noordoosten van Doetinchem. Het grenst aan de zuidzijde aan de Broekstraat, aan de oostzijde aan de Zelhemsseweg (zandweg) en aan de overige zijden aan agrarisch cultuurland. Op onderstaande kaart wordt de globale ligging van het plangebied weergegeven.



Globale ligging van het plangebied. De ligging van het plangebied wordt met de cirkel aangeduid. (bron: PDOK).

### 2.2 Beschrijving van het plangebied

Het plangebied bestaat uit een erf waarop een veehandelsbedrijf en installatiebedrijf is gevestigd. In het plangebied staan een woning en een drietal schuren. Rondom de woning ligt een eenvoudige siertuin met gazon en een scheerhaag van laurier en taxus. Aan de oostzijde grenst het erf aan de Zelhemsseweg en aan de noord- en westzijde gaat het erf zonder fysieke afscheiding over in agrarisch cultuurland, tijdens het veldbezoek in gebruik als grasland. Op onderstaande luchtfoto's wordt het plangebied in detail weergegeven.

<sup>1</sup> Bij een landschappelijke inpassing gaat het om het inpassen van een gebouw of een gebruik in het landschap. Bij een goede inpassing wordt rekening gehouden met de typische kenmerken en kwaliteiten van het landschap door middel van de architectuur van het gebouw en/of de aanplant van gebiedseigen beplanting.



*Detailopname van het plangebied. Het plangebied wordt met de gele lijn aangeduid. (Bron: PDOK)*

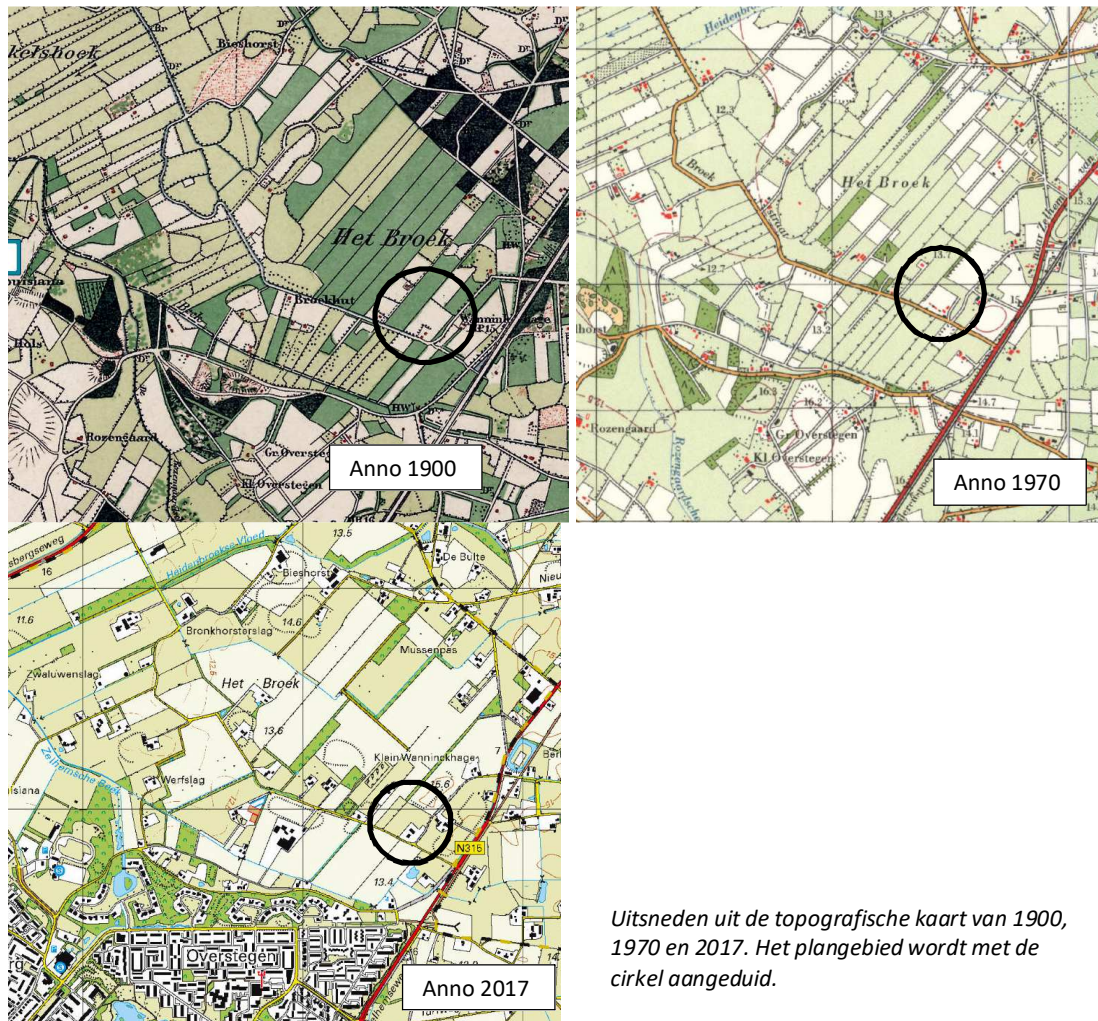


*Impressie van het erf.*

### **2.3 Beschrijving van het landschap**

Het plangebied ligt in een gebied dat op de topografische kaart wordt aangeduid met Het Broek. Deze benaming verwijst naar het landschapstype waarin het plangebied ligt, namelijk een broekontginningslandschap. Dit gebied, dat als 'Het Broek' op de topografische kaarten wordt weergegeven, ligt tussen het esdorpen- en kampenlandschap van Doetinchem en Zelhem en is een vrij jong agrarisch cultuurlandschap dat in de 18- en 19<sup>e</sup> eeuw in cultuur is gebracht, meestal nadat een 'oplossing' was gevonden voor de natte onstandigheden. Deze oplossing bestond veelal uit de aanleg van een sloot waardoor, via een fijnmazig netwerk van sloten en kavelgrenssloten het gebied dusdanig ontwaterd werd dat agrarisch gebruik in de vorm van hooilanden mogelijk werd. Het Broekontginningslandschap kenmerkt zich door de rationele slagenverkaveling, onderling gescheiden door smalle kavelgrenssloten waarlangs vaak elzen opsloegen. In het oorspronkelijke broekontginningslandschap ontbraken boerderijen grotendeels omdat het er te nat was om te wonen. Op onderstaande afbeeldingen worden drie uitsneden uit historische topografische kaarten weergegeven waarop het plangebied is afgebeeld.





*Uitsneden uit de topografische kaart van 1900, 1970 en 2017. Het plangebied wordt met de cirkel aangeduid.*

## 2.4 Karakteristieke beplanting en beplantingsvormen

Het huidige landschap is als gevolg van ruilverkaveling, schaalvergroting en de ontwatering van het gebied, waardoor bewoning en andere vormen van grondgebruik mogelijk werden (o.a. akkerbouw), sterk veranderd. De toponiemen als 'Broekstraat' en 'Het Broek' verwijzen nog naar het originele landschap. Toch treffen we rondom het plangebied nog fraaie vormen van de oorspronkelijke beplanting en beplantingsvormen aan, al dan niet als gevolg van landschapsherstel uitgevoerd in de 21<sup>e</sup> eeuw. Verspreid rondom het plangebied staan knotwilgen en –elzen, elzen hakhoutsingels en –bosjes, populierenbosjes, populieren laanbomen en –kavelgrensbeplanting, wilgen en meidoornscheerhagen en meidoorn hagen.



*Recent aangelegde meidoornhaag; herstel van een traditioneel en streekeigen landschapselement.*

### 3 Voorgenomen activiteiten

#### 3.1 Algemeen

Er zijn concrete plannen voor de bouw van een nieuwe schuur/stal aan de noordzijde van het erf. Op onderstaande visualisatie wordt het wenselijke eindbeeld weergegeven. Om de bouw mogelijk te maken moet het bouwblok van het erf in het bestemmingsplan verlegd worden.

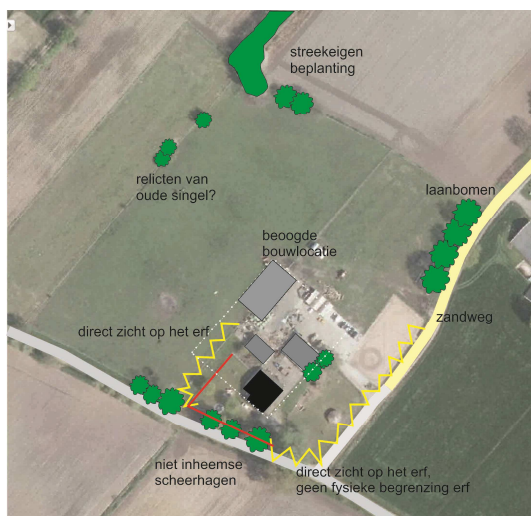


Voorstel voor het verleggen van het bouwblok (links) en verbeelding van het wenselijk eindbeeld (bron: Van Westreenen).

### 4 Ruimtelijke analyse

#### 4.1 Ruimtelijke kwaliteit

Het erf is vrij duidelijk zichtbaar in het landschap vanwege het ontbreken van erfbeplanting aan de oost-, noord- en westzijde van het erf zodat het omliggende agrarische cultuurland, zonder fysieke 'begrenzing' over gaat in het erf. De forse beuk en wilg voor de woning vormen een 'eyecatcher' en zijn sterk bepalend voor het erf. Langs de Broekstraat zijn twee scheerhagen aangeplant; een laurierhaag en een taxushaag. Beide vormen worden als niet-inheems en niet streek eigen beplanting beschouwd. Ten westen van het erf staan enkele meidoornstruiken. Deze lijken relictten van een struweelhaag. Op onderstaande afbeelding wordt de ruimtelijke analyse visueel weergegeven.



Ruimtelijke analyse van het erf.





*Taxus- en laurierscheerhaag. Niet streekeigen beplantingsvormen.*

## 4.2 Kansen voor versterking

Om de ruimtelijke kwaliteit van het ontwerp te versterken worden de volgende maatregelen voorgesteld:

- Versterken begrenzing van het erf (overgang cultuurland naar erf)
- Landschapsherstel d.m.v. aanplant struweelhaag
- Versterken erfbeplanting (boomgaard)
- Inpassen blinde muur van nieuwe schuur d.m.v. aanplant struweelhaag
- Verwijderen uitheemse beplanting (laurier-taxus) en vervangen door inheemse scheerhaag



*Uitsnede van de topografische kaart anno 1920; op de kaart is duidelijk zichtbaar dat de kavelgrensbeplanting, westelijk van het erf, door liep tot aan de Broekstraat.*

## 4.3 Randvoorwaarden

Bij het opstellen van het inpassingsplan wordt rekening gehouden met onderstaande randvoorwaarden:

### *Zichtbaarheid bebouwing*

Bedrijfsbebouwing mag zichtbaar zijn. Het uitgangspunt is niet om alle bebouwing achter een 'groene muur' te plaatsen, maar lelijke objecten, zoals kale keerwanden, worden bij voorkeur wel achter 'groen' geplaatst.

### *Inheems plantmateriaal*

Bij de soortkeuze voor beplanting wordt alleen gekeken naar inheems plantmateriaal. Gelet op de ligging in het kampenlandschap vormen soorten als zomereik, ruwe berk, lijsterbes, vuilboom, linde, gewone esdoorn, iep, hazelaar, veldesdoorn, wilde liguster, vlier, Gelderse roos en sleedoorn passende soorten.

### *Streekeigen beplantingsvormen*

Streekeigen beplantingsvormen in het kampenlandschap zijn solitaire bomen, hakhoutbeheer, scheerhagen en struweelhagen.



### *Toekomstige uitbreiding*

Het bouwblok wordt verschoven naar het westen. Het is niet onlogisch dat er in de toekomst nieuwe bebouwing wordt opgericht ten zuiden van de nieuw te bouwen stal/schuur. Vanwege deze 'niet-duurzame beplantingsplek' wordt daar geen aanplant van beplanting geadviseerd.

## **5 Het ontwerp**

### **5.1 Voorstel voor landschappelijke inpassing**

Voorgesteld wordt om de huidige scheerhaag van laurier en taxus te vervangen door een scheerhaag van beuk of liguster. Aan de oostzijde wordt een nieuwe scheerhaag van meidoorn aangelegd rondom een weide. De weide zelf wordt verfraaid door de aanplant van zes hoogstam fruitbomen in de vorm van hoogstam appelbomen en een walnotenboom. Om het zicht op de 'blinde' achterzijde van de nieuw te bouwen schuur te verminderen wordt aan struweelhaag langs de achterzijde aangelegd. Tenslotte wordt een oude landschapsstructuur, in de vorm van een struweelhaag, weer hersteld.



*Hoogstam fruitbomen en walnotenboom; streekeigen en karakteristieke beplantingen voor het buitengebied.*

Op onderstaande afbeelding wordt een voorstel voor landschappelijk inpassing weergegeven.



Voorstel voor landschappelijke inpassing van het erf.

## 5.2 Inrichting

Om tot het wenselijke eindbeeld te komen dienen de volgende inrichtingsmaatregelen genomen te worden.

### Verwijderen scheerhaag

De aanwezige scheerhaag van laurier en taxus aan de voorzijde van het erf wordt verwijderd en vervangen door een scheerhaag bestaande uit inheemse- en streekeigen soorten.

### Aanplant scheerhaag

Aan de voorzijde en oostzijde van het erf wordt een scheerhaag aangelegd. De scheerhaag voor de woning bestaat uit beuk of liguster, de scheerhaag rond de bongerd (Boomgaard) bestaat uit meidoorn. De haag bestaat uit 3 jarig plantsoen met een minimale maat 80-120 cm. Er worden 3 stuks plantsoen per strekkende meter haag geplant.

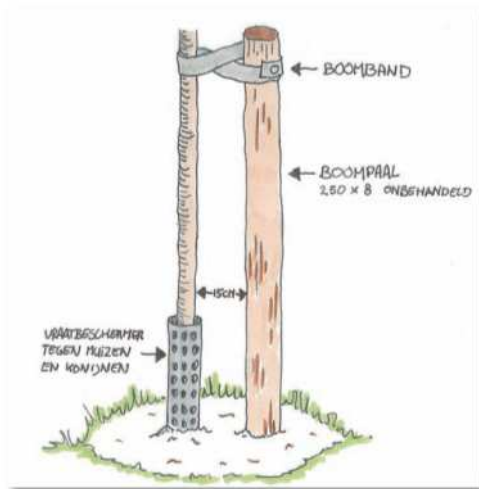
### Aanplant walnoot

Er wordt een solitaire walnoot naast de woning. Als plantmateriaal worden als laanboom gekweekte boom gebruikt met een minimale stamomtrek van 14-16 cm op 1,5 meter hoogte. Het aanplanten van een boom kan plaats vinden tussen half november en half maart, mits het niet vriest.

### Specifieke plantinstructie

1. Voor het aanplanten is een ruim plantgat noodzakelijk waarin de wortels zich wijd kunnen uitspreiden. Het plantgat dient daarom ongeveer een afmeting te hebben van 70x70x70 cm groot. Spit na het graven de bodem van het plantgat los.
2. Plaats daarna een boompaal van onbehandeld hout naast de boom (maat 250 cm lengte bij 8 cm doorsnede), op ongeveer 15 cm van de boom, aan de kant van de heersende windrichting (dit is meestal het zuidwesten). Bevestig de jonge boom met een brede band aan de boompaal.

- U kunt nu het plantgat weer dichtgooien. Pas indien nodig bodemverbetering toe door bijvoorbeeld potgrond te mengen met de grond uit het plantgat.



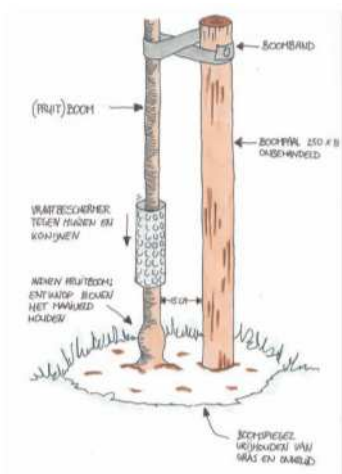
### Aanplant struweelhaag

Er wordt een struweelhaag geplant langs de achterzijde van de nieuwe schuur en langs de kavelgrens van het weiland ten westen van het erf. De struweelhaag bestaat uit een gelijk gemengde aanplant van meidoorn, sleedoorn, veldesdoorn, Gelderse roos en hazelaar. Als plantmateriaal wordt 3 jarig bosplantsoen gebruik met een minimale hoogte van 100-120 cm. De haag bestaat uit een enkele rij beplanting in een plantverband van 3 stuks beplanting per meter haag. Om vraat door dieren aan de stammen te voorkomen, wordt de haag uitgerasterd (minimaal 1 meter uit de wortelvoet).

### Hoogstam fruitbomen

In de kleindierenweide naast de boerderij wordt een boomgaard met zes hoogstam fruitbomen aangelegd. Deze boomgaard wordt omzoomd door een scheerhaag van meidoorn.

Voor de aanleg van de hoogstam appelbomen wordt gebruik gemaakt van bomen met een maat van 10-12 cm (stamomtrek op 1,5 m1 hoogte). De hoogstam appelbomen worden in een ruim plantgat gepoot en ondersteund door twee boompalen met boomband. Er wordt bij voorkeur gebruik gemaakt van oude rassen. Deze zijn van nature robuuster en minder kwetsbaar voor ziektes en plagen.



Jonge boom met boompaal en vraatbeschermer.

Verder:

- Hoogstambomen kunnen meer dan 10 meter hoog en breed worden. Het is daarom belangrijk bij aanplant de fruitbomen op ruime afstand van elkaar te planten.
- Plant daarom appelbomen minstens 10 meter uit elkaar, peren en kersen 8 meter en pruimen 6 meter uit elkaar.
- Voor het planten is een ruim plantgat noodzakelijk waarin de wortels zich wijd kunnen uitspreiden. Het plantgat moet daarom een afmeting hebben van 70x70x70 cm groot. Spit na het graven de bodem van het plantgat los.
- Plaats daarna een boompaal van onbehandeld hout naast de boom (maat 250 cm bij 8 cm), op ongeveer 15 cm van de boom, aan de kant van de heersende windrichting (dit is meestal het zuidwesten), waar u de jonge boom met een brede band aan bevestigt.
- U kunt nu het plantgat weer dichtgooien. Pas bij arme grond bodemverbetering toe door bijvoorbeeld potgrond te mengen met de grond uit het plantgat.

### Overige zaken

Het is eenvoudig om de natuurkwaliteit in de singel te versterken. Door een bijenhotel, vogelnestkasten, een vleermuishotel of een egelkast te plaatsen, kunnen deze dieren zich in de randzone vestigen.



Vleermuishotel, egelkast, bijenhotel en steenuilenkast. Simpele maatregelen die deze soorten een plek bieden om zicht te vestigen op en rond het erf.



In onderstaande tabel wordt de toe te voegen beplanting opgesomd

Type	Naam (latijn)	Naam	Aantal	Hoogte	Omtrek
Struweelhaag	<i>Crataegus laevigata</i>	Tweestijlige meidoorn	420	90-120 cm	
Scheerhaag (voor woning)	<i>Fagus sylvatica</i> , <i>Ligustrum vulgare</i>	Beuk, liguster	405	90-120 cm	
Scheerhaag	<i>Crataegus laevigata</i>	Meidoorn	198	90-120 cm	
Solitaire boom	<i>Juglans regia</i>	Walnoot	1		14-16 cm op 130 cm
Solitaire boom	?	Appelboom	6		14-16 cm op 130 cm

Plantlijst.

### 5.3 Beheer

#### Walnoot

Geen beheer

#### Struweelhaag

De struweelhaag wordt beheerd als hakhout. Dat houdt in dat de beplanting iedere 12-15 jaar afgezet wordt waarna de beplanting weer zal uitlopen. Zo vormt de struweelhaag een dichte bosschage. Bij het afzetten wordt de beplanting 15-20 cm boven de grond afgezet. Indien de struweelhaag te breed wordt, mag deze geschoren worden (zie onder)



Voorbeeld van een struweelhaag met geschoren zijkant (Etten, Tappenweg juli 2013)

#### Scheerhaag

De scheerhaag wordt jaarlijks één of meerdere keren geschoren om deze op de wenselijke hoogte en in de wenselijke breedte te houden. De scheerhaag heeft een minimale hoogte van 1 meter.

#### Hoogstam fruitbomen

Het snoeien van fruitbomen wordt al eeuwen toegepast. Het snoeien van de fruitboom in de jeugdfase wordt de vormsnoei genoemd. De vormsnoei zorgt voor een bepaald model. Wanneer dat model is bereikt volgt de onderhoudssnoei. Ook kunnen fruitbomen op verschillende manieren gesnoeid worden. Bijvoorbeeld met als doel productie of als doel het landschappelijk beeld. Landschapsbeheer Gelderland geeft basis cursussen voor het snoeien van hoogstamfruit.

### *Vormsnoei*

De vormsnoei is vooral belangrijk bij de jonge bomen. Elke soort heeft zijn eigen specifieke vorm. Bij de appel wordt over het algemeen een bolvorm aangehouden zonder harttak. Peren vormen van nature meer een kroon met een harttak. Deze kroon krijgt meer een piramidale vorm. Nadat de fruitboom is aangeplant is het belangrijk direct de eerste vormsnoei toe te passen. Uit het gestel worden vaak niet meer dan 4 gesteltakken aangehouden, de overige takken kunnen worden weggesnoeid. Afhankelijk van de soort kunt u kiezen voor het behouden of weghalen van de harttak.

### *Onderhoudssnoei*

Fruitbomen kunnen het beste jaarlijks gesnoeid worden. Het gaat daarbij om vervanging van minder vitaal, afgedragen vruchthout, het verwijderen van ziek hout en het verwijderen van verkeerd geplaatste nieuwe scheuten. In een regelmatig onderhouden, vitale hoogstamfruitboom zullen elk jaar nieuwe scheuten ontstaan. Een deel kan worden gehandhaafd en gebruikt als nieuwe vruchttakken. Een ander deel dient te worden verwijderd.

### **Verdieping**

Op de internetpagina van Stichting Landschapsbeheer Gelderland is veel informatie te vinden over aanleg en beheer van landschappelijke- en erfbeplanting.

Zie [www.landschapsbeheergelderland.nl](http://www.landschapsbeheergelderland.nl)