

Ruimtelijke onderbouwing

Urnengedenkpark Abdijlaan I Doetinchem

7 september 2012

Inhoudsopgave

Hoofdstuk 1	Inleiding	5
1.1	Aanleiding en doel	5
1.2	Plangebied	6
1.3	Geldend bestemmingsplan	7
Hoofdstuk 2	Planbeschrijving	8
2.1	Bestaande situatie	8
2.2	Geplande ontwikkeling	9
2.3	Landschappelijke voorwaarden	12
Hoofdstuk 3	Beleidskader	133
3.1	Algemeen	133
3.2	Rijksbeleid	14
3.3	Provinciaal beleid	14
3.4	Gemeentelijk beleid	177
Hoofdstuk 4	Haalbaarheid	19
4.1	Algemeen	19
4.2	Bodem	19
4.3	Akoestiek	20
4.4	Lucht	200
4.5	Bedrijvigheid	211
4.6	Flora en fauna	211
4.7	Water	22
4.8	Cultuurhistorie	24
4.9	Verkeer en parkeren	30
4.10	Toetsing aan de te handhaven kernkwaliteiten van de EHS	30
Hoofdstuk 5	Economische uitvoerbaarheid	32

Hoofdstuk I Inleiding

1.1 Aanleiding en doel

De gemeente Doetinchem is bezig met de voorbereiding van een nieuw bestemmingsplan buitengebied. In dat kader biedt de gemeente aan particulieren, ondernemers en instellingen de gelegenheid om plannen en initiatieven naar voren te brengen voor ruimtelijke ontwikkelingen in het buitengebied. De gemeente beoordeelt vervolgens of, en zo ja, op welke wijze met deze plannen en initiatieven rekening kan worden gehouden in het nieuwe bestemmingsplan.

Een van de belangrijkste instellingen in het buitengebied van de gemeente is de St. Willibrords Abdij. Deze Benedictijner Abdij geniet landelijke bekendheid als oord van bezinning en als retraitecentrum.

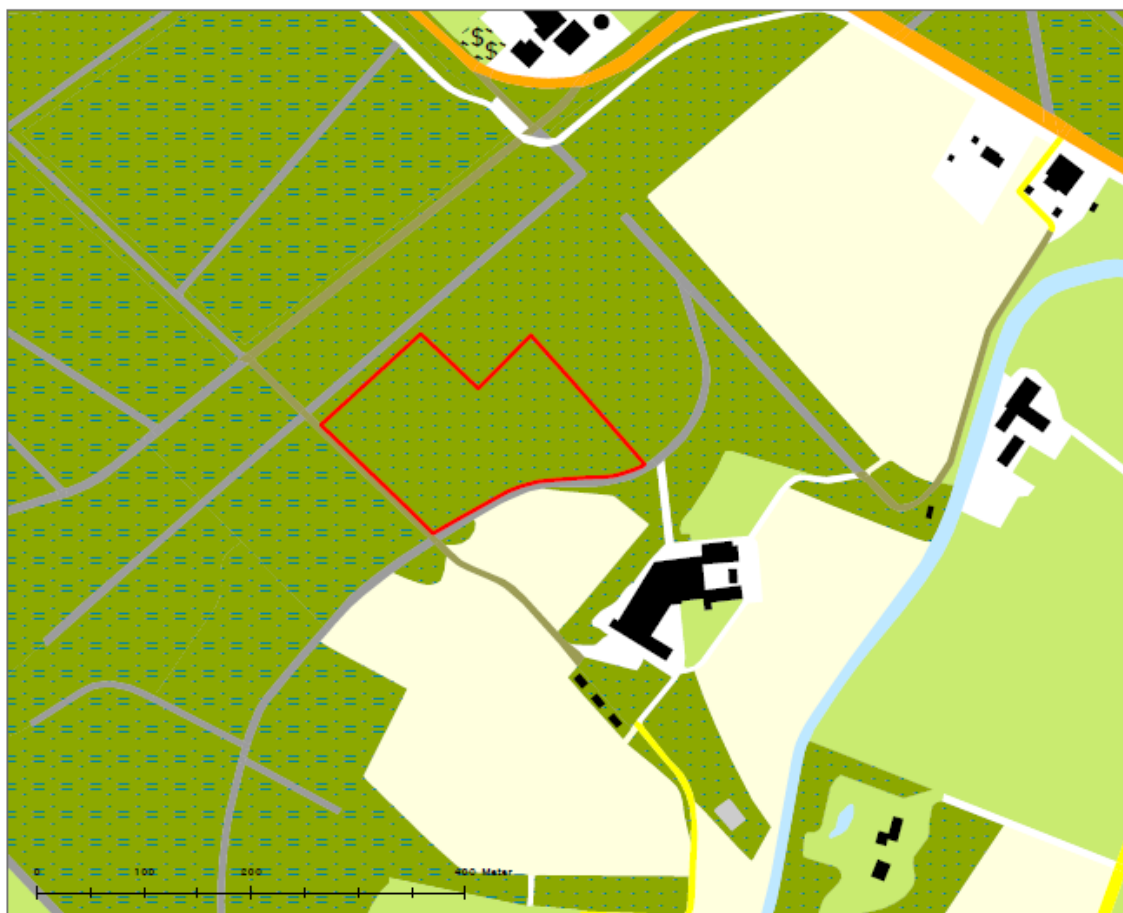
De abdij en het omringende landgoed hebben een grote cultuurhistorische waarde. Daarom heeft de gemeente onlangs besloten om het landgoed op de gemeentelijke monumentenlijst te plaatsen vanwege de waarde van het gebied als 'groot, waardevol en afwisselend cultuurlandschap'. De nieuwe monumentstatus houdt in dat het landgoed en de bestaande structuur van bossen, lanen en agrarische gronden zo veel mogelijk moet worden bewaard in zijn huidige gedaante.

Particuliere eigenaren van landgoederen en cultuurhistorisch waardevolle bouwwerken worden al sinds jaar en dag geconfronteerd met een structureel tekort aan middelen om deze eigendommen blijvend op een cultuurhistorisch verantwoorde manier te beheren en te onderhouden. Het Rijk en de provincies stimuleren de eigenaren daarom nadrukkelijk passende en langjarige initiatieven te ontwikkelen die een bijdrage leveren aan een duurzaam beheer van de gebouwen en de gronden, dat wil zeggen een beheer waarbij een balans gezocht wordt tussen de (economische) belangen van de eigenaar en het behoud van de cultuurhistorisch waardevolle verschijningsvorm van de gebouwen en de gronden met een monumentstatus.

In het kader van dit beleid heeft de directie van de St. Willibrords Abdij het plan ontwikkeld om een deel van het bos, behorende bij het landgoed, in gebruik te nemen als urnengedenkpark. Een urnengedenkpark is een terrein waar urnen met as van overledenen in de grond worden bijgezet, dat wil zeggen in de grond begraven . In deze ruimtelijke onderbouwing wordt aangetoond dat deze nieuwe functie op een respectvolle en passende wijze aan het bos kan worden toegevoegd zonder dat de ruimtelijk, ecologische, recreatieve en cultuurhistorische waarde van het bos en de omgeving worden aangetast.

1.2 Plangebied

Het bos waarvoor het plan bestaat om het in de toekomst mede als urnengedenkpark te benutten ligt ten westen van de abdij. Onderstaand kaartje brengt de situering van de urnengedenkplaats in beeld. Het deel van het bos waar de urnen bijgezet zullen worden heeft een oppervlakte van 3 hectare. Op het kaartje is dit gebied met een rode contour gemarkeerd.



1.3 Geldend bestemmingsplan

Het bosperceel waarbinnen het urnengedenkpark gepland is ligt binnen de werkingssfeer van het Bestemmingsplan buitengebied 2000, herziening 2002 van de gemeente Doetinchem. Aan het bosperceel zijn de volgende bestemmingen toegekend:

- Bosgebied met natuurwaarden;
- Landgoed (dubbelbestemming).

Volgens de doeleindenomschrijving van de bestemming 'Bosgebied met natuurwaarden' dienen de kenmerkende natuur- en landschapswaarden van de betreffende bossen te worden bewaard. De bossen kunnen mede worden benut voor bosbouw en de extensieve dagrecreatie onder voorwaarde dat de kenmerkende natuur- en landschapswaarden niet worden aangetast.

Voor zover de bossen deel uitmaken van een landgoed, zoals in het onderhavige geval, dient expliciet de bestaande paden-, lanen-, en groenstructuur te worden bewaard.

Zoals aangegeven in paragraaf 1.3 is een nieuw bestemmingsplan buitengebied in voorbereiding. In het kader van de Uitgangspuntennota van het nieuwe bestemmingsplan is een landschapsanalyse gemaakt. Het plangebied ligt volgens de landschapsanalyse van het nieuwe bestemmingsplan in het bos- en landgoederenlandschap. De waarden van het gebied zijn in de afgelopen 10 jaar niet veranderd. In de planregeling van het nieuwe bestemmingsplan zullen de bestaande waarden worden beschermd door regels die voor wat betreft de werkingssfeer overeenkomen met die van het vigerende bestemmingsplan.

Hoofdstuk 2 Planbeschrijving

2.1 *Bestaande situatie*

Het gebied rondom het kasteel de Slangenburg en de abdij St. Willibrordus maakt deel uit van het bos- en landgoederenlandschap in de gemeente Doetinchem. De bossen rondom het kasteel en de huidige abdij zijn al meer dan 100 jaar oud en zijn indertijd planmatig aangelegd. De rechtlijnige blokvormige padenstructuur vormt daarvan het typische ruimtelijke kenmerk.

Het 3 ha grote bosperceel waarvan de grond in de toekomst gebruikt gaat worden ten behoeve van het urnengedenkpark maakt deel uit van het ca. 65 ha grote boscomplex van de abdij. De ontginningsgeschiedenis hiervan gaat ruim 130 jaar terug. Kaartblad 494 van de Historische atlas Gelderland (verkenning in 1879/1880) laat een situatie zien die volkomen identiek is aan de huidige situatie.

Rond Erve Goldstede (de plaats van het huidige kloostercomplex) lag ook toen al in een gelijke situering en ontsluiting met Abdijlaan en bospaden een gesloten boscomplex bestaande uit loofbos. Momenteel is het een gemengd loofbos dat hoofdzakelijk bestaat uit beuken met een bijmenging van inlandse en Amerikaanse eik. Op open plaatsen met voldoende lichtinval ontwikkelt zich een vegetatie, bestaande uit beukenopslag en bramen. Het bosgebied wordt uitsluitend gebruikt voor extensieve recreatie (wandelaars).

Het toekomstige bosbeheer is een normaal gebruikelijke bosbeheer dat plaatsvindt met inachtnaam van de regels van de Gedragscode Zorgvuldig Bosbeheer. Velling van een boom vindt plaats in de rustperiode tussen november en 15 maart. Op basis van de zorgplicht volgens het Burgerlijk wetboek zal er periodiek controle zijn op de gevolgen voor bezoekers van dode, zieke en gevaarlijke bomen.

2.2 Geplande ontwikkeling

De nieuwe functie van het voormelde bosperceel is dat van ondergrondse bewaarplaats van urnen met crematie as van overledenen. Deze urnen worden op een onopvallende wijze en een minimum aan bodemverstoring ingegraven in de bosgrond. De uitgegraven grond wordt direct weer teruggezet.

De bosgrond blijft voor het overige onaangetast. Er hoeven geen gronden te worden opgehoogd of afgegraven. Ook andere werkzaamheden zijn niet noodzakelijk, zoals de aanleg van drainagevoorzieningen of de aanleg van nieuwe paden. Verder hoeven er ook geen open plekken in het bos gecreëerd te worden waarvoor (extra) kap van bomen is vereist. Bouwwerken en gebouwde voorzieningen in de vorm van bijvoorbeeld hekwerken zijn ook niet noodzakelijk.

Om verspreiding van milieubelastende stoffen in de bodem te voorkomen mogen alleen urnen worden gebruikt die gemaakt zijn van niet-afbreekbare materialen. De as wordt na de crematie geborgen in een zwarte kunststof asbus die op zijn beurt gevat is in een houder van glas of een keramisch materiaal. Het gebruik van metalen houders is niet toegestaan omdat de zuren in de bodem metalen aantasten.

De onderaardse bewaring vindt plaats in geboorde gaten van ruim 80 cm diep met een diameter van ca. 25 cm en een inhoud van ca. 0.05 m³. De plaats van de bijzetting kan op verzoek van de rechthebbende gedurende een periode van maximaal 12 maanden na bijzetting ter herkenning van de bijzetplek voorzien worden van eenvoudige kleine veldkei.

De kans dat de urn in contact komt met periodiek zeer hoog grondwater is vrijwel uit te sluiten. Indien dit incidenteel het geval zou zijn, vormt de bescherming van de as door de onvergankelijke urn én kunststof asbus meer dan voldoende garantie om contact te vermijden. Omdat binnen het concept gekozen is voor het niet- bijzetten in 60% van het bosperceel, kan de beheerder een enkele lager gelegen locatie uitsluiten van bijzetten.

Het bos dient visueel ongerept te blijven. Daarom zijn andere markeringen van de bijzetplek (bijvoorbeeld kruisen of kunstwerken) niet toegestaan. Na het verstrijken van de periode van 12 maanden wordt de veldkei blijvend verwijderd. De exacte locatie van de bijzetplek is na die periode uitsluitend terug te vinden middels een onzichtbaar systeem van GPS-vastgelegde coördinaten en een passieve tag chip.

Ingeval van calamiteit na windworp van een boom het wortelstelsel één of enkele urnen richting maaiveld zou opduwen, zal dit op basis van herinmeting via de digitaal vastgelegde G P S- coördinaten onmiddellijk in oude staat hersteld worden. De beheerder van het urnengedenkpark oefent minimaal twee- a driemaal per week een algemene controle uit, zodat bovengenoemd herstel kort na het incident kan plaatsvinden.

Het moment van bijzetting van de urn met crematie-as geschiedt vaak geruime tijd na het overlijden van de persoon in kwestie. Na overlijden dient de overledene binnen 6 dagen te worden begraven of gecremeerd. Na de crematie dient de asurn nog een maand in het crematorium te worden bewaard alvorens de rechthebbenden over de urn kunnen beschikken. Het kan daarna maanden duren voordat de rechthebbenden een beslissing hebben genomen over de laatste bestemming van de urn. Een bijzetting, zoals hier beschreven, is één van de mogelijke eindbestemmingen van de urn.

Het aantal bijzettingen wordt - afhankelijk van de maatschappelijke vraag - geschat op maximaal 2 per week. Gemiddeld zal het aantal bijzettingen per jaar circa 120 bedragen. De bewaarperiode is voor onbepaalde tijd omdat het niet de intentie is de asurnen op enig moment op te graven.

Ongeveer 60% van het ca. 3 ha grote bosperceel waarbinnen de urnen bijgezet worden zal niet worden benut voor uitgifte van gedenkrechten, vanwege de aldaar aanwezige lanen, paden, bomen en onderaardse wortels. Nader gepreciseerd gaat het om de volgende locaties en zones waar geen bijzettingen plaats zullen vinden:

- standplaats van de bomen op het bosperceel (ca 250 in aantal);
- zones rondom de stamvoet van de bomen (met een straal van 4 meter) waarbinnen de wortelsystemen van de bomen liggen die niet beschadigd mogen worden;
- bestaande bospaden;

- lage delen van de rabatten;
- bufferzone langs de buitenrand van het bosperceel;
- bestaande open plekken in het bos;
- delen van de bosbodem waar bosverjonging plaatsvindt en waar bramen groeien.

Per saldo is dus sprake van een zeer extensief gebruik van het bosperceel. De totale oppervlakte van de verspreid liggende plekken waar urnen kunnen worden bijgezet bedraagt 1,2 ha (40% van 3 ha).

Het bijzetten zal voornamelijk gebeuren in een patroon van cirkels rondom de bestaande bomen. Het bijzetten rondom bomen is bedoeld om de herkenning van de exacte locatie voor de nabestaanden op termijn te vergemakkelijken. De cirkels zijn zo ruim dat beschadiging van de boomwortels wordt voorkomen. De bomen waaromheen de bijzettingen plaatsvinden liggen op enige afstand van de bestaande paden buiten de begrenzing van het plangebied en buiten het mogelijke zicht van de wandelaars die van deze paden gebruik maken.

Per gedenkplaats wordt een gat van ca. 0.05 m² geboord dat direct na bijzetting van de asurn weer gesloten wordt. Uitgaande van maximaal 2 bijzettingen per week en gemiddeld 120 bijzettingen per jaar bedraagt de gemiddelde bodembenutting per jaar voor bijzettingen 6 m². Dat is circa 0.05 % van het totale terrein (te weten 1,2 ha) dat zonder ruimtelijke belemmeringen voor de bijzetting van urnen benut kan worden.

Het plan is erop gericht om het bewuste bos gedurende een periode van 25 jaar als urnengedenkpark te benutten. In totaal zullen in die periode circa 3.000 urnen in de bosgrond kunnen worden bijgezet. Dat betekent dat verspreid over die periode in totaal een oppervlakte van 150 m² aan grond kortstondig wordt verplaatst en ter plaatse teruggezet.

Bijzettingen van urnen in het urnengedenkpark vinden plaats op afspraak en in zeer beperkte kring. Na de crematie, die binnen 6 dagen na overlijden volgt, moet (ingevolge artikel 59, lid 1, van de Wet op de lijkbezorging, verder afgekort met Wol) de houder van het crematorium eerst een wettelijke bewaarperiode van een maand in acht nemen. Na die bewaarperiode kan pas de bijzetting van de urn plaatsvinden bij wijze van een soort tweede afscheid. Daarbij zal gemiddeld een groep van circa 6 tot 8 personen aanwezig zijn.

De bijzettingen worden vastgelegd in GPS- coördinaten en administratief verwerkt en gemeld conform geldende wettelijke voorschriften ingevolge artikel 65 Wol en artikel 10, lid 2 van het Besluit op de lijkbezorging.

2.3 Landschappelijke voorwaarden

Het initiatief voor het gebruik van het betreffende bosperceel op het landgoed van de abdij ten behoeve van een urnengedenkpark is alleen mogelijk als het geen aantasting met zich meebrengt van de structuur van het bos en het bijbehorende lanenstelsel.

In paragraaf 2.2 is beschreven dat de bijzetting van de asurnen alleen plaats vindt in cirkels rondom bestaande bomen en dat de bestaande ruimtelijke structuur van het bosgebied (paden, open plekken, rabatten) daarbij onaangetast blijft. Wijziging van het tot op heden gebruikelijke bosbeheer is niet voorgenomen. Daardoor kan een andere structuur van het bos zich in de toekomst alleen maar voordoen door externe - en niet door de mens te beïnvloeden - calamiteiten als windworp, verdroging, etc. Evident is dat daarbij een relatie met het urnengedenkpark niet aan de orde is.

Hoofdstuk 3 Beleidskader

3.1 *Algemeen*

Dit hoofdstuk beschrijft het rijks-, provinciaal- en gemeentelijk beleid voor zover dat van belang is voor het initiatief van een urnengedenkpark. Naast de belangrijkste algemene beleidsuitgangspunten worden de specifiek voor de locatie geldende uitgangspunten weergegeven.

3.2 *Rijksbeleid en wettelijk kader*

3.2.1 *Structuurvisie Infrastructuur en Ruimte (SVIR)*

Sinds 13 maart 2012 is de Structuurvisie Infrastructuur en Ruimte van kracht. In de SVIR, die de opvolger is van de Nota Ruimte (2006), schetst het Rijk de ruimtelijke ambities tot 2040 en de ruimtelijke belangen en opgaven tot 2028.

De SVIR maakt duidelijk dat het Rijk zich beleidsmatig en financieel concentreert op de ontwikkeling en bescherming van de Nationale ruimtelijke hoofdstructuur. Daartoe behoort de verkeers- en energie-infrastructuur van nationale en internationale betekenis (bijvoorbeeld de haven van Rotterdam) en de 'groenblauwe' ruimtelijke hoofdstructuur, waaronder de Ecologische Hoofdstructuur (EHS) en cultuurhistorische waardevolle landgoederen.

De provincies zijn belast met de uitvoering van het Rijksbeleid voor de EHS en het beleid voor cultuurhistorisch waardevolle gebieden.

Het bosperceel waar de urnen worden bijgezet ligt in de EHS en maakt deel uit van een landgoed.

3.2.2 Wet op de lijkbezorging (Wol)

De wet op de lijkbezorging regelt de wijze waarop de gemeenschap met stoffelijke menselijke resten dient om te gaan. Ingevolge artikel 2 van deze wet geschiedt lijkbezorging door bijzetting in een graf of crematie. In de wet is echter niet vastgelegd wat met de crematie-as dient te gebeuren. Volgens artikel 62, lid 1 kan de as worden bijgezet in een asurn in een buiten een crematorium of begraafplaats gelegen bewaarplaats. De wet geeft verder geen definitie van een bewaarplaats.

Voorwaarde is wel dat een bewaarplaats van asurnen de goedkeuring heeft van het College van burgemeester en wethouders en dat de houder van de bewaarplaats een openbaar register bijhoudt van alle bijgezette asurnen. Op 1 december 2011 is een aanvraag voor de urnenbewaarplaats bij de gemeente ingediend.

Ook bossen kunnen op legale wijze voor bijzettingen van asurnen worden benut. Daar is inmiddels jurisprudentie over. Zo heeft de Commissie voor Administratieve Geschillen van de provincie Gelderland op 1 juli 2011 een vergunning verleend voor het bijzetten van 9.000 asurnen in een loofbos in het Gelderse rivierengebied. Op 21 december 2011 heeft de Raad van State deze vergunning onherroepelijk gemaakt.

3.3 Provinciaal beleid

3.3.1 Structuurvisie Gelderland 2005

Hoofddoel van de structuurvisie is de ruimtebehoefte zorgvuldig in regionaal verband te accommoderen en te bevorderen. De publieke en private partijen moeten daarin de benodigde ruimte vinden, op een wijze die meervoudig ruimtegebruik stimuleert, duurzaam is en de regionale verscheidenheid versterkt, gebruik makend van de aanwezige identiteiten en ruimtelijke kenmerken. Concrete doelstellingen daarbij zijn onder andere:

- De waardevolle landschappen verbeteren en de Ecologisch Hoofdstructuur (verder afgekort EHS) realiseren;
- De watersystemen veilig en duurzaam afstemmen op de veranderende wateraanvoer en waterafvoer en de benodigde waterkwaliteit;
- Een gezonde en veilige milieu(basis)kwaliteit bewerkstelligen;

Het bos met de urnengedenkplaats ligt in de 'EHS Natuur'. Binnen de EHS

geldt het 'nee-tenzij'-principe. Dat houdt in dat een ruimtelijke ingreep in de EHS of een bepaald gebruik van de ruimte dat afwijkt van hetgeen in het betreffende gebied op legale gronden plaatsvindt alleen toegelaten kan worden als de wezenlijke kenmerken en waarden van het gebied niet worden aangetast.

Aangetoond zal worden dat het gebruik van het betreffende bosperceel als urnengedenkpark geen aantasting met zich meebrengt van de landschappelijke en ecologische waarden van het betreffende bosperceel.

3.3.2 Streekplanuitwerking kernkwaliteiten en omgevingscondities

In de uitwerking Streekplan Gelderland 2005 Kernkwaliteiten en Omgevingscondities van de Gelderse Ecologische Hoofdstructuur, d.d. 16 mei 2006, staat dat versterking van de ruimtelijke kwaliteit het uitgangspunt is voor het Gelderse ruimtelijk beleid. Het ruimtelijk beleid draagt bij aan de bescherming en de ontwikkeling van de natuur. Het doel van de streekplanuitwerking is de ruimtelijke regeling van behoud en ontwikkeling van de door de provincie gewenste natuurkwaliteit in de Ecologische Hoofdstructuur (EHS- natuur, verweving en verbindingszone). Voor beoordeling van de ruimtelijke ontwikkelingen binnen de EHS geeft het streekplan het volgende aan:

Binnen de EHS geldt de “nee, tenzij”-benadering. Dit houdt in dat bestemmingsplanwijziging niet mogelijk is als daarmee de wezenlijke kenmerken of waarden van het gebied significant worden aangetast, tenzij er geen reële alternatieven zijn en er sprake is van redenen van groot belang.

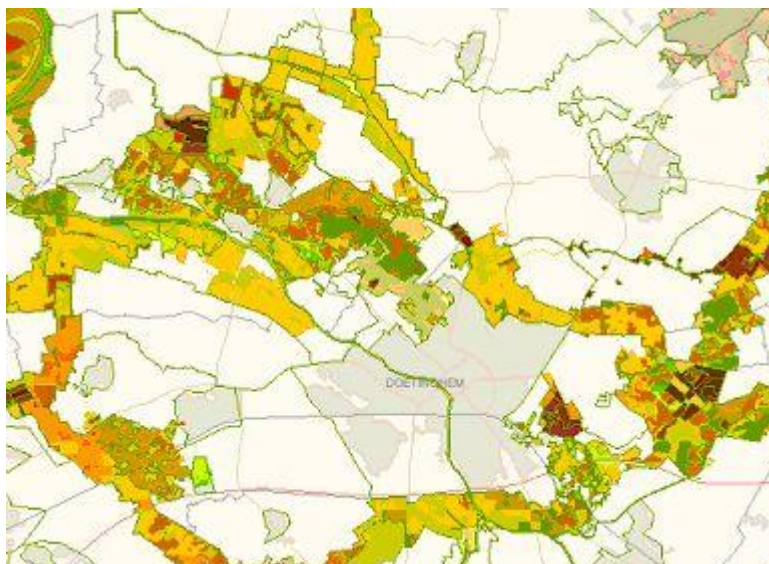
Om te kunnen bepalen of de wezenlijke kenmerken en waarden van een gebied significant worden aangetast, moet het bevoegd gezag erop toezien dat hiernaar door de initiatiefnemer onderzoek worden verricht. Om een zorgvuldige afweging te kunnen maken zal de provincie de te behouden wezenlijke kenmerken en waarden per gebied specificeren.

In de streekplanuitwerking zijn de wezenlijke kenmerken en waarden voor de EHS uitgewerkt in de vorm van kernkwaliteit en omgevingscondities.

Gemeenten dienen de bescherming van de natte delen van de EHS, de HEN-wateren en de bijbehorende beschermingszones in de bestemmingsplannen te regelen.

Het betreffen voor Doetinchem de volgende kernkwaliteiten:

- De beken met hun landschappelijke, ecologische en hydrologische samenhang met hun omgeving;
- De samenhang en verbindingen tussen de grote Oost-Gelderse natuurkernen via kleinere rivieren en beken en de daaraan gekoppelde ecologische verbindingzones, voor Doetinchem specifiek de Oude IJssel en Hummelo-Keppel/Slangenburg;
- De verbinding tussen de restanten (natte) heideterreinen, heischrale terreinen en blauwgraslanden binnen de Graafschap;
- Het vanuit ecologisch opzicht samenhangend geheel van landgoederen, natuurgebieden, bossen, beken en landschapselementen in het kleinschalige agrarische cultuurlandschap.



Streekplanuitwerking – Kernkwaliteiten EHS

Voor het betreffende bosperceel staan in de streekplanuitwerking kernkwaliteiten EHS specifieke kernkwaliteiten beschreven.

In de ruimtelijke onderbouwing wordt aangetoond dat de geplande ontwikkeling de kwaliteit van het landgoed, van het bos en van de omgeving (samenhang van het gebied, hydrologische situatie, samenstelling/milieubelasting bodem) niet aantast en geen inbreuk maakt op het beleid met betrekking tot de EHS.

3.3.3 Waterplan Gelderland 2010-2015

Volgens het provinciale Waterplan ligt het betreffende bos in een beschermingszone van een in de nabijheid gelegen bosgebied met natte natuurwaarde. In een dergelijke beschermingszone moet voorkomen

worden dat er ingrepen in de bodem plaatsvinden die leiden tot een aantasting van de kwaliteit van de bodem of het grondwater. In paragraaf 4.7 wordt nader op dit aspect ingegaan.

3.4 Gemeentelijk beleid

3.4.1 Nota Cultuurhistorie: Doetinchem, Cultuurhistorierijk!

In de nota cultuurhistorie, Doetinchem Cultuurhistorierijk, d.d. 25 september 2008, worden voorwaarden en kansen geschetst die het mogelijk maken om de Doetinchemse cultuurhistorie te behouden, te beheren en te ontwikkelen. De nota gaat in op de cultuurhistorische opgave voor de komende 10 jaar.

De cultuurhistorie moet weer op een positieve manier in beeld komen. Een aantal speerpunten daarbij zijn:

- besef van en waardering voor het cultuurhistorisch erfgoed;
- kennisvermeerdering over het cultuurhistorisch erfgoed;
- visualisatie en exposure van het cultuurhistorisch erfgoed;
- stimulering wisselwerking tussen cultuurhistorisch erfgoed, moderne stedenbouw en landschapsontwikkeling.

De gemeente Doetinchem kent verschillende historische identiteiten, zoals landschap, wonen en werken, etc., welke de komende jaren een leidraad moeten vormen voor het cultuurhistorisch beleid. Daarnaast moet het cultuurhistorisch beleid zoveel mogelijk aansluiten op bestaande wetgeving.

Binnen de gemeente Doetinchem wordt gewerkt aan een inhaalslag op het gebied van informatie en kennis over de cultuurhistorie. Iedere ruimtelijke ontwikkeling moet benut worden om de kennisleemte verder aan te vullen. Daarnaast moet de reeds beschikbare kennis benut worden als belangrijk ingrediënt en inspiratiebron bij de betreffende ontwikkeling.

De gemeente heeft inmiddels veel informatie beschikbaar over de archeologie, de naoorlogse wijken, het industrieel erfgoed, het centrum van Doetinchem, het landelijk gebied en enkele kleinere onderzoeksitems. Uit alle onderzoeken zijn aanbevelingen naar voren gekomen voor behoud en ontwikkeling van bepaalde panden of structuren, onder en boven de grond.

Voor sommige panden heeft dat een bescherming opgeleverd als

gemeentelijk monument. Voor anderen loopt die procedure of volgt die nog. Daarnaast zijn er panden die net niet in aanmerking komen voor de monumentale status, maar wel bescherming verdienen tegen sloop. Dit gebeurt of door de aanwijzing als beeldbepalend pand of karakteristieke boerderij, als voortvloeiende uit de Erfgoedverordening. Of door de bescherming met en regeling in het bestemmingsplan. Zo krijgen de te beschermen waarden een status.

Dan resteren de cultuurhistorische waarden die bij een ontwikkeling mede moeten bepalen als inspiratiebron of sturend ingrediënt. In de lijn van de structuurvisie "Doetinchem: Cultuurhistorierijk!" is het noodzakelijk dat in ieder bestemmingsplan of ruimtelijke onderbouwing wordt aangetoond met welk onderzoek er is gewerkt. Waar nodig is dit verder onderbouwd met een aanvullend onderzoek. Uit de ruimtelijke onderbouwing moet blijken hoe de resultaten hebben bijgedragen of onderdeel hebben uitgemaakt van de ontwikkeling.

Hoofdstuk 4 Haalbaarheid

4.1 Algemeen

Dit hoofdstuk geeft een overzicht van de milieukundige randvoorwaarden en overige randvoorwaarden op basis van verschillende omgevingsaspecten waarmee bij het gebruik van het betreffende bos voor het bijzetten van urnen rekening moet worden gehouden.

4.2 Bodem

Het is ten behoeve van het beoogde gebruik van de bodem voor een urnenbewaarplaats noodzakelijk om te bepalen of de bodem van het bosperceel daarvoor geschikt is.

Volgens de bodemkwaliteitskaart van de gemeente Doetinchem is de locatie onverdacht voor bodemverontreiniging. Gelet op het feit dat het terrein al meer dan 100 jaar met bos bedekt is geweest mag ervan worden uitgegaan dat de bodem momenteel niet belast is met ongewenste stoffen. Daarom mag worden gesteld dat de bodem zonder meer geschikt is voor de functie van urnenbewaarplaats.

Omgekeerd is het ook van belang om te weten of het beoogde gebruik kan leiden tot een aantasting van de bodemkwaliteit . In paragraaf 2.2 is beschreven dat de urn is gemaakt van een niet-afbreekbaar materiaal, te weten glas of een keramisch materiaal. Daarbinnen bevat is een kunststof asbus met as. Door de dubbele bescherming van asbus en urn wordt voorkomen dat de as in aanraking komt met de bodem en de bestaande (goede) bodemkwaliteit aantast.

Binnen het concept urnengedenkpark is dit een zelfopgelegde vorm van het voorkomen van aantasting, omdat het Besluit op de lijkbezorging op dit punt geen specificaties geeft.

4.3 Akoestiek

Onderzocht moet worden of het gebruik van het betreffende deel van het bos als urnengedenkplaats bij woningen of geluidsgevoelige functies in de omgeving geluidsoverlast veroorzaakt. Het boren van gaten gebeurt met de hand en is een geluidloze activiteit. Alleen het extra wegverkeer naar en van de abdij via de Abdijlaan kan in theorie leiden tot een grotere geluidsbelasting.

Naar inschatting zal er gemiddeld twee maal per week een bijzetting plaatsvinden van een urn. Daarbij zijn, zoals beschreven in paragraaf 2.1, circa 6 tot 8 personen aanwezig. Per bijzetting leidt dit tot circa 4 tot 6 extra verkeersbewegingen over de weg naar en van de abdij. Gelet op de aard van de omgeving (geen woningen) en het extensieve verkeer op de Abdijlaan mag verwacht worden dat de geluidsbelasting van dit verkeer ter plaatse van de woningen in de directe nabijheid van de locatie ver onder de wettelijke voorkeursgrenswaarde ligt welke is opgenomen in de Wet geluidhinder.

4.4 Lucht

In de 'Wet luchtkwaliteit' (hoofdstuk 5 van de Wet milieubeheer) zijn luchtkwaliteitseisen opgenomen om o.a. de verkeersgerelateerde emissies (o.a. fijnstof en stikstofdioxide) te reguleren.

Bij ieder (ruimtelijk) project moet toetsing aan de grenswaarden voor luchtkwaliteit plaatsvinden, met andere woorden het moet duidelijk zijn welke gevolgen het project heeft voor de luchtkwaliteit. Uitgangspunt is dat de luchtkwaliteit niet verslechtert c.q. dat het project 'niet in betekenende mate' (NIBM) bijdraagt aan de luchtverontreiniging.

Sinds augustus 2009 ligt de grens van 'niet in betekenende mate' volgens de gelijknamige AMvB bij een toename van de concentratie van CO₂ en fijn stof met 3% van de betreffende grenswaarde. Die toename wordt pas bereikt bij de bouw van circa 1500 woningen met één ontsluitingsweg.

Het geplande gebruik van het betreffende bos als urnengedenkpark leidt tot een beperkt aantal extra verkeersbewegingen met auto's. De gevolgen daarvan voor de luchtkwaliteit ter plaatse blijven ver onder de NIBM grens. Het aspect luchtkwaliteit vormt daarom geen belemmering voor de uitvoering van dit plan.

4.5 Bedrijvigheid

Gekeken moet worden of in de omgeving geen bedrijven in hun bedrijfsvoering worden belemmerd als gevolg van de onderhavige ontwikkeling. Eveneens moet duidelijk zijn of bestaande functies in de omgeving het geplande gebruik van het bos als urnengedenkpark belemmeren.

Het urnengedenkpark ligt in een rustige omgeving. In de directe omgeving ligt alleen de abdij. De twee dichtstbijzijnde woningen liggen op enige honderden meters van het gedenkpark en hebben geen direct zicht op het urnengedenkpark. Het gebruik van het bos als urnengedenkpark leidt slechts tot een zeer beperkt aantal extra verkeersbewegingen naar en van de abdij en heeft volstrekt geen merkbare invloed op het woonmilieu van deze woningen.

Het bijzetten van urnen is geen hindergevoelige activiteit. Deze activiteit brengt dan ook geen belemmeringen met zich mee voor het functioneren van de agrarische bedrijven in de omgeving.

4.6 Flora en fauna

De Flora- en faunawet is per 1 april 2002 van kracht. In die wet is de zorgplicht, artikel 2, opgenomen. De zorgplicht houdt in dat een ieder voldoende zorg in acht neemt voor de in het wild levende dieren en planten, alsmede voor hun directe leefomgeving.

Zoals is beschreven vindt gemiddeld twee maal per week een bijzetting plaats ergens in het bosperceel dat aangewezen is als urnengedenkpark. Daarbij is een kleine groep gedurende een korte periode in het bos aanwezig. De bijzetting vindt plaats op locaties met weinig tot geen ondergroei. De bestaande bodem wordt op een zeer kleine oppervlakte alleen door het boren van een gat verstoord. Daarna wordt de bodem met de mogelijke begroeiing weer teruggeplaatst. De kans dat planten en de leefomgeving van dieren (waaronder vogels in het broedseizoen) gedurende een bijzetting op een onaanvaardbare wijze worden verstoord is nihil.

In samenhang met de voorgenomen activiteiten zijn de in de Atlas groen Gelderland genoemde kernkwaliteiten relevant ; de grondwater-omstandigheden, de kwaliteit van het leefgebied , de landschappelijke verwevenheid, de stilte en de uitwisselingsmogelijkheden. Gezien de zeer beperkte impact van het concept (eenmalig boren van een kleine pijp grond, direct daarna terugzetten, dubbele afscherming van de as t.o.v. bodem en grondwater, een kortstondig bezoek door een kleine groep nabestaanden, als markering tijdelijk een kleine veldkei aanbrengen) in relatie met het continueren van het gebruikelijke bosbeheer, worden de kernkwaliteiten van het betrokken bosgebied op geen enkele wijze aangetast en maken derhalve geen inbreuk op het beleid.

4.7 Water

4.7.1 Watertoets

Eind 2000 heeft het kabinet het standpunt “Anders omgaan met water” vastgesteld. Het op een andere manier omgaan met water én ruimte is nodig om in de toekomst bescherming te bieden tegen overstromingen en wateroverlast. De watertoets is een instrument dat ruimtelijke plannen toetst aan de mate waarin zij rekening houden met het beleid om het water meer ruimte te geven. De watertoets heeft als doel om in een vroegtijdig stadium alle relevante partijen te betrekken bij het opstellen van een wateradvies. De toets heeft betrekking op alle wateren en alle waterhuishoudkundige aspecten die van betekenis zijn voor het gebruik en de functie van het plangebied en de directe omgeving van het gebied, bijvoorbeeld veiligheid (overstromingsgevaar), wateroverlast en waterkwaliteit. Deze toets is opgenomen in subparagraaf 4.7.3.

4.7.2 Watersysteem

De bosbodem ter plaatse van het urnengedenkpark bestaat uit lemig fijn zand. Het gemiddelde hoogste grondwaterniveau ligt op 40-160 cm beneden maaiveldniveau. Er komt geen kwel voor. Er liggen binnen het toekomstige urnengedenkpark ook geen sloten, waterlopen of waterpartijen.

4.7.3 Waterhuishoudkundige aspecten

Thema	Toetsvraag	Relevant
Hoofdthema's		
Veiligheid	1. Ligt in of nabij het plangebied een primaire of regionale waterkering? 2. Ligt in of nabij het plangebied een kade?	nee
Riolering en afvalwaterketen	1. Is er een toename van het afvalwater (DWA)? 2. Ligt in het plangebied een persleiding van WRIJ? 3. Ligt in of nabij het plangebied een RWZI van waterschap?	nee
Wateroverlast (oppervlaktewater)	1. Is er sprake van toename van het verhard oppervlak? 2. Zijn er kansen voor het afkoppelen van bestaand verhard oppervlak? 3. In of nabij het plangebied bevinden zich natte en laag gelegen gebieden, beekdal, overstromingsvlaktes?	nee
Grondwater-overlast	1. Is in het plangebied sprake van slecht doorlatende lagen in de ondergrond? 2. Bevindt het plangebied zich in de invloedzone van de Rijn of IJssel? 3. Is in het plangebied sprake van kwel? 4. Beoogt het plan dempen van slotjes of andere wateren?	nee
Oppervlaktewater-kwaliteit	1. Wordt vanuit het plangebied water op oppervlaktewater geloosd? 2. Ligt in of nabij het plangebied een HEN of SED water? 3. Ligt het plangebied geheel of gedeeltelijk in een Strategisch actiegebied?	nee
Grondwater-kwaliteit	Ligt het plangebied in de beschermingszone van een drinkwateronttrekking?	nee
Volksgezondheid	1. In of nabij het plangebied bevinden zich overstorten uit het gemengde of verbeterde stelsel? 2. Bevinden zich, of komen er functies, in of nabij het plangebied die milieuhygiënische of verdrinkingsrisico's met zich meebrengen (zwemmen, spelen, tuinen aan water)?	nee
Verdroging	Bevindt het plangebied zich in of nabij beschermingszones voor natte natuur?	nee
Natte natuur	1. Bevindt het plangebied zich in of nabij een natte EVZ? 2. Bevindt het plangebied zich in of nabij beschermingszones voor natte natuur?	nee

Inrichting en beheer	1. Bevinden zich in of nabij het plangebied wateren die in eigendom of beheer zijn bij het waterschap? 2. Heeft het plan herinrichting van watergangen tot doel?	nee
Aandachtsthema's		
Recreatie	Bevinden zich in het plangebied watergangen en/of gronden in beheer van het waterschap waar actief recreatief medegebruik mogelijk wordt?	nee
Cultuurhistorie	Zijn er cultuurhistorische waterobjecten in het plangebied aanwezig?	nee

Het bijzetten van urnen heeft geen invloed op de bodemkwaliteit of grondwaterkwaliteit. De glazen of keramische urn wordt vloeistofdicht afgesloten. De lage delen van de rabatten worden niet benut voor bijzettingen. De kans op uitloging van stoffen die afkomstig zijn van de urn zelf (de houder) of uit de urn (de as) is niet aanwezig. Het bijzetten van urnen tast de functie van het gebied als hydrologische beschermingszone van het nabijgelegen bos met natte natuurwaarden derhalve niet aan.

4.8 Cultuurhistorie

4.8.1 Historisch landschappelijk erfgoed

Het urnenpark komt binnen de grenzen van een gebied dat aangewezen wordt als (toekomstig) gemeentelijk monument. De inpassing van het urnenpark zal op zodanige wijze geschieden dat de waarden van toekomstige cultuurhistorische monument niet worden verstoord. Deze waarden worden als volgt beschreven.

Waardering landgoed

De gronden van de St. Willibrords Abdij zijn onderdeel van een groot, waardevol en afwisselend cultuurlandschap. Als één van de schakels vormt het landgoed samen met het landschap rond de Slangenburg, de bossen ten noorden van de Varsseveldseweg en ten oosten van de Bielheimerbeek een fraai geheel. De landbouwgronden van St. Willibrords Abdij vertegenwoordigen een eeuwenlange agrarische functie en laten

ook de oorspronkelijke landbouwbasis van de abdij zien. Ze zijn onmisbaar voor de beleving van het agrarisch cultuurlandschap ten oosten van de stad Doetinchem en hetzelfde geldt voor de beleving en de betekenis van de abdij. Bosbouwkundig zijn het uitgebreide bos, de grote variatie van houtopstanden en rabatten en het gevarieerde beheer van cultuurhistorische betekenis. De landschappelijke aanleg van de Nieuwe Beek met sprengkop, de verspreide beuken en de boomgroepen bij de Kom en langs het Oude Pad laten zien dat het landgoed meer is dan alleen een agrarisch landschap. De diversiteit maakt dat het om een echt landgoed gaat. Tuinhistorisch is de zeventiende-eeuwse geometrische aanleg van de Slangenburg zeldzaam. Doordat deze is doorgezet in het landgoed St. Willibrords, vervolgens is verstoord, maar later weer hersteld, is op het landgoed St. Willibrords een bijzondere combinatie ontstaan van een geometrische aanleg en de organische landschappelijke aanleg. Dit komt niet zoveel voor. Ook het feit dat de verschillende inrichtingsfasen nog zo duidelijk te herkennen zijn in het huidige landschap, verleent het landgoed een bijzondere betekenis. De lanen op het landgoed zijn van belang als structuurdragers van het gebied en hebben een hoge belevingswaarde. Het complex van abdij en omringende gronden van bos en weilanden, gestructureerd door lanen en hoge kampen is van hoge cultuurhistorische en landschappelijke betekenis. De informatiewaarde en belevingswaarde is hoog.

Kort samengevat zijn de volgende zaken van groot belang voor het behoud van het landgoed:

1. De bossen.
2. De bosbouwkundige variatie.
3. Het landgoedkarakter (nuts- en sierfunctie).
4. De ruimtelijke vertaling van de relatie Abdij- Slangenburg.
5. De verschillende inrichtingsfasen.
6. Het gevarieerde landschap (open en dichte stukken).
7. De lanen als structuurwaarde.

Bescherming: wat wel, wat niet

Met het instellen van een monumentenbescherming, is het niet de bedoeling om werkzaamheden aan of in een monument te bemoeilijken. Integendeel. De doelstelling van de bescherming is het behoud van waardevolle elementen en structuren. In een passieve situatie, in een onderhoudsituatie en tijdens een transformatie. In het geval van landgoed St. Willibrords Abdij is er sprake van een uitgebreide complexbescherming, waarbij zowel de gronden als de opstallen beschermd zijn. Om te voorkomen dat de eigenaar van het complex voor het minste geringste en soms ten onrechte een monumentenvergunning moet aanvragen, worden hier enkele opmerkingen gemaakt over de meest wenselijke gang van zaken. Voor alle punten waar nog onduidelijkheid over blijft bestaan, wordt verwezen naar de eerder genoemde onderzoeksrapporten.

Uit het onderzoeksrapport naar het landgoed, komt duidelijk naar voren dat de waardering vooral uit gaat naar de structuur van het landschap in combinatie met de diversiteit van gebruik. In beschrijving en als kaartbeeld zijn de elementen aangegeven die zo bijzonder zijn dat ze als solitair bescherming verdienen. Dit betekent dat daar waar nu bos is, in principe bos moet blijven, maar dat er geen dogma ligt op de toepassing van een bepaalde boomsoort. Normaal beheer van bos en lanen, het verwijderen van zieke bomen en dergelijke kan buiten het vergunningtraject worden uitgevoerd. Bij de uitval van laanbomen, is het wel van belang om die structuur weer te herstellen. Bij de uitval van bijzondere bomen, zal in goed overleg gekozen moeten worden voor terugplaatsing van een boom met een vergelijkbare status en duurzaamheid. Het verleggen of kanaliseren van de historische paden, watergangen, rabatstroken en dergelijke is een voorbeeld van vergunningplichtige onderdelen, omdat hier het karakter van het landgoed in geding komt. Hetzelfde geldt voor de aantasting van verschillen in grondniveau (hogere en lagere delen). Het is belangrijk dat de oorspronkelijke ondergrond herkenbaar blijft. Functieveranderingen kunnen ten koste gaan van de specifieke eigenschappen van het landgoed. Zo kan natuurontwikkeling gezien worden als waardevolle toevoeging aan het functiespectrum, maar ook als bedreiging voor de verschijningsvorm van het landgoed. Van functiewisseling is door de eeuwen heen sprake geweest op het landgoed, maar dit moet wel op zodanige wijze gebeuren

dat de herkenbaarheid van het verleden niet wordt weggevaagd.

Toetsing

De ruimtelijke structuur en het begroeiingspatroon van het bosperceel waar de urnen worden bijgezet blijven door het aanvullende gebruik van de grond als urnenbewaarpplaats onaangetast. De beschermenswaardige elementen zijn ondermeer de aanwezige bomen, de bestaande paden (waaronder het historische pad “de slinger”) en de drie kleine dekzandwelvingen. De eindconclusie is dat het nieuwe gebruik van het bosperceel op geen enkele wijze de bovenbeschreven te beschermen cultuurhistorische waarden van het landgoed St. Willibrord aantasten.

4.8.2 Historisch stedenbouwkundig erfgoed

N.v.t.

4.8.3 Archeologisch erfgoed

Met de ondertekening van het Verdrag van Valletta (Malta) in 1992 is in Nederland de beleidsmatige zorg voor het archeologisch bodemarchief aanzienlijk toegenomen. In het verdrag staat: Archeologische waarden dienen als onvervangbaar onderdeel van het culturele erfgoed te worden meegenomen en te worden ontzien bij de ontwikkeling en besluitvorming van ruimtelijke plannen.

Met het in werking treden van de Wet op de archeologische monumentenzorg in september 2007 is het verdrag wettelijk verankerd en is de Monumentenwet 1988 herzien. Het belangrijkste doel van deze wet is het behoud van het archeologisch erfgoed ter plekke. Het is verplicht om in het proces van ruimtelijke ordening tijdig rekening te houden met de mogelijke aanwezigheid van archeologische waarden en een afweging te maken. Vroegtijdig onderzoek maakt ruimte voor de overweging om archeologievriendelijke alternatieven toe te passen. Wie dan ondanks de aanwezigheid van archeologische waarden toch de grond in wil, moet archeologisch (voor)onderzoek doen en de kosten daarvan op zich nemen. Ook als het onderzoek uiteindelijk tot een opgraving leidt.

Het archeologiebeleid van de gemeente Doetinchem is er op gericht om het bodemarchief zoveel mogelijk te ontzien. Indien dat niet mogelijk is, wordt voorafgaande aan de bodemverstoring archeologisch onderzoek verricht. De wijze van onderzoek wordt bepaald op basis van de vast te stellen archeologische waarden en de aard en omvang van de bodemingrepen. De archeologische (in bredere zin: cultuurhistorische) kennis die hierbij wordt vergaard, levert informatie op die ook als inspiratiebron kan dienen voor het ontwerp van een gebouw of bij het inrichten van de openbare ruimte. Zo kan het 'verhaal van de plek' ook door toekomstige generaties nog worden gelezen.

Het zal duidelijk zijn dat een betere bescherming van het bodemarchief en vooral ook het tijdig meewegen van de archeologische belangen vraagt om een zo goed mogelijk inzicht in de verwachte ligging, verspreiding en aard van het bodemarchief. In haar rol van bevoegd gezag kan de gemeente van initiatiefnemers van ruimtelijke ontwikkelingen vragen aan te geven wat de effecten van de voorgenomen bodemingrepen zullen zijn op de eventueel aanwezige archeologische waarden. Om deze reden heeft de gemeente Doetinchem (mede als uitvoering van de nota cultuurhistorie) een archeologische beleidskaart laten opstellen waarop de archeologische vindplaatsen en verwachtingszones zijn aangegeven. Afhankelijk van de (verwachtings)waarde in een (deel)gebied zal het beschermingsregime meer of minder streng zijn. De archeologische beleidskaarten zijn samen met de erfgoedverordening op 18 november 2010 door de gemeenteraad van Doetinchem vastgesteld. De archeologische beleidskaarten zijn terug te vinden op www.doetinchem.nl/Leven/Cultuurhistoriewelkom/Cultuurhistorie/Rapporten.aspx.

Archeologische verwachtingswaarde

Volgens de archeologische verwachtingskaart van de gemeente heeft het bosgebied waar de urnen worden bijgezet grotendeels een lage archeologische verwachtingswaarde (AWV categorie 8). Een klein deel (circa 10 % van de oppervlakte van het urnengedenkpark) heeft een middelmatige archeologische verwachtingswaarde (AWV categorie 7). In het verleden is de bovengrond verstoord in het kader van de bosexploitatie. Er zijn namelijk ondiepe rabatten aangelegd. De kans dat in de bovengrond archeologische sporen aanwezig zijn uit het recente en verre verleden is miniem.

In gebieden met een lage archeologische verwachtingswaarde dient archeologisch onderzoek plaats te vinden bij bodemingrepen met een totale oppervlakte van 2.500 m² die dieper gaan dan 30 cm beneden maaiveld.

In gebieden met een middelmatige archeologische verwachtingswaarde dient archeologisch onderzoek plaats te vinden bij bodemingrepen met een totale oppervlakte van 100 m² die dieper gaan dan 30 cm beneden maaiveld.

Afweging

In het gebied worden in de komende 25 jaar verspreid over de tijd en het gebied circa 3000 gaten geboord met een diepte van circa 80 cm en een oppervlakte per gat van circa 0.05 m². In totaal beslaan deze gaten een oppervlakte van 150 m². De grond uit deze gaten wordt kortstondig ter zijde gelegd en ter plaatse teruggezet. Slechts een fractie van deze gaten (maximaal 10% met een totale oppervlakte van 15 m²) wordt geboord in een gebied met een middelmatige archeologische verwachtingswaarde.

De kans dat het boren van deze 3000 gaten in de komende 25 jaar leidt tot een verstoring van archeologisch bodemarchief moet als nagenoeg afwezig worden ingeschat. De normale groei van bomen en het bosbeheer lijken grotere bedreigingen te vormen van het eventueel aanwezige bodemarchief dan het boren van gaten ten behoeve van het bijzetten van de asurnen.

Wel dient te allen tijde rekening te worden gehouden met de wettelijke meldingsplicht (ex artikel 53 Monumentenwet 1988) in verband met de mogelijkheid tot toevalsvondsten.

4.9 Verkeer en parkeren

Het aantal bezoekers bij een bijzetting (zie paragraaf 4.3) bedraagt naar verwachting tussen de 6-8 personen, die gemiddeld met 2-3 auto's zullen reizen. Deze auto's rijden via de hoofdontsluiting van de abdij, te weten de Abdijlaan.

De bijzettingen en vervolgbezoeken strekken zich uit over een zeer lange periode, zodat ingebruikname van het urnengedenkpark – mede gelet op het huidige aantal bezoekers en autobewegingen van en naar het kloostercomplex – geen merkbaar effect zal geven op de verkeersintensiteit op de ontsluitingsweg.

Alle bezoekers parkeren op de bestaande parkeergelegenheid nabij het kloostercomplex. De infrastructuur op het landgoed behoeft geen aanpassing.

4.10 Toetsing aan de te handhaven kernkwaliteiten van de EHS

Zoals aangegeven in paragraaf 3.3.1 ligt het bos met de urnengedenkpark in de 'EHS Natuur'. Een nieuwe ruimtelijke functie in een dergelijk gebied kan alleen worden toegelaten als wordt aangetoond (zie paragraaf 3.3.2) dat daarmee de wezenlijke kenmerken of waarden van het gebied niet significant worden aangetast, tenzij er geen reële alternatieven zijn en er sprake is van redenen van groot belang.

Met de vestiging van het urnengedenkpark is geen belangrijk openbaar belang gediend, dus is het initiatief alleen acceptabel als de belangrijkste waarden van het bosgebied niet significant worden aangetast.

Meer in concreto moet worden aangetoond (zie paragraaf 3.3.3) dat de geplande urnengedenkplaats de kwaliteit van het landgoed, van het bos en van de omgeving (samenhang van het gebied, hydrologische situatie, samenstelling/milieubelasting bodem) niet aantast.

In dit gebied zijn de volgende kernkwaliteiten volgens de Atlas Gelderland aanwezig:

1. Bos van bron en beek
2. Droog bos van arme gronden

3. Droog bos van lemige grond
4. Nat matig voedselrijk grasland (zuur)
5. Stapsteen kamsalamander

Op perceelsniveau is nat matig voedselrijk grasland hier niet van toepassing.

Uit de beschrijving van de wijze waarop de bijzettingen plaatsvinden (zie paragraaf 2.2) en de randvoorwaarden die gelden voor het beheer van het landgoed (zie paragraaf 4.8) kan worden opgemaakt dat het aanvullende gebruik van het bosperceel als urnengedenkpark in het huidige bosbeheer van het landgoed past. Er zal geen bos worden gekapt of op enigerlei wijze verandert of toegevoegd. Zoals opgemerkt in paragraaf 2.1 vindt dat bosbeheer plaats op basis van de Gedragscode Zorgvuldig Bosbeheer.

Het begraven van de urnen doet geen afbreuk aan de ecologische waarde en kernkwaliteiten van het gebied (zie paragraaf 4.6) en de keuze van de locaties vindt zó plaats dat de bestaande en de te beschermen landschappelijke structuur van het bosgebied intact blijft (zie ook paragraaf 2.2). In paragraaf 4.2 en paragraaf 4.7 is aangetoond dat de bodem- en de grondwaterkwaliteit niet aangetast worden door de asurnen.

Tenslotte dient in dit verband vermeld te worden dat de te beschermen waarden van het landgoed alleen behouden kunnen worden als het landgoed over voldoende langjarige inkomstenbronnen kan blijven beschikken. De urnenbewaarpplaats kan functioneren als één van die inkomstenbronnen. Het voordeel van deze inkomstenbron is dat deze niet leidt tot een merkbare intensivering van het ruimtegebruik binnen het landgoed of tot een uitbreiding van de bestaande bebouwing.

Hoofdstuk 5

Economische uitvoerbaarheid

De ontwikkeling betreft een particulier initiatief. Door het initiatief mee te laten liften met het nieuwe bestemmingsplan Buitengebied heeft de initiatiefnemer geen legeskosten. Voor de gemeente zijn aan dit initiatief geen kosten verbonden, anders dan de kosten die al gemaakt worden ten behoeve van de actualisatie van het bestemmingsplan Buitengebied. Met de initiatiefnemer is een overeenkomst gesloten waarin naast de ontwikkeling ook het aspect planschade is meegenomen.

De conclusie is daarom dat de ontwikkeling van dit initiatief economisch uitvoerbaar is.