

gemeente [gD] Doetinchem

# Groenstructuurplan 2017



## BELEIDSMODULE GROENSTRUCTUUR

Juni 2017



Gemeente Doetinchem  
**Groenstructuurplan 2017**  
Op weg naar de groene waas  
- met een heldere kijk op groen-

**BELEIDSMODULE  
GROENSTRUCTUUR**



**Opdrachtgever:** gemeente Doetinchem  
**Contactpersoon:** Karin Teunissen - Ordelman  
**Projectleider adviesbureau:** Marieke Teunissen  
**Datum:** 19 juni 2017

**Colofon:**

*Dit rapport is in opdracht van gemeente Doetinchem, Beleid/Projectbureau, samengesteld door:*

*Eco Consult - Groen, Milieu & Management BV  
Plesmanstraat 59 – 33  
3905 KZ Veenendaal  
e-mail: [info@ecoconsult-gmm.nl](mailto:info@ecoconsult-gmm.nl)  
website: [www.ecoconsult-gmm.nl](http://www.ecoconsult-gmm.nl)*

*Auteurs: Rick Lieverse en Marieke Teunissen*

*Tekenwerk: Sacha Roering, Gerrit ter Beek*

*Foto's: Gemeente Doetinchem (tenzij anders vermeld bij de foto)*

*19 juni 2017*

*Deze uitgave is met grote zorgvuldigheid samengesteld. Noch de auteurs, noch de opdrachtgever zijn aansprakelijk gesteld voor eventuele schade als gevolg van onjuistheden en/of onvolkomenheden ten gevolge van het gebruik van deze uitgave.*

## INHOUD

<b>INHOUD</b>	<b>5</b>
<b>LEESWIJZER</b>	<b>6</b>
<b>BELEIDSMODULE GROENSTRUCTUUR</b>	<b>7</b>
<b>1. DE DOETINCHEMSE GROENSTRUCTUUR</b>	<b>10</b>
1.1 Algemene kenschets Doetinchemse groenstructuur	10
1.2 De groene opgaven	12
1.3 Bronnen groenstructuurkaart	12
1.4 Inhoud groenstructuurkaart Doetinchem	17
1.5 Gebruik van de groenstructuurkaart	21
<b>SEPARATE BIJLAGE: OVERZICHTSKAARTEN GROENSTRUCTUUR</b>	<b>26</b>
<b>BIJLAGE A: SORTIMENTLIJST</b>	<b>27</b>

## LEESWIJZER

Het Groenstructuurplan bestaat uit meerdere delen: basismodule, realisatie- en beleidsmodules.

GROENSTRUCTUURPLAN	<b>BASISMODULE</b>
	- Introductie
	- Het belang van groen
	- Groenvisie
	<b>REALISATIEMODULE</b>
	- Koppeling uitvoeringsprogramma
	- Financieringsmogelijkheden
	- Aandachtspunten communicatie
<b>BELEIDSMODULES</b>	
<b>Groenstructuur</b>	
<b>Groen in de wijken</b>	
.... (zie figuur 2)	

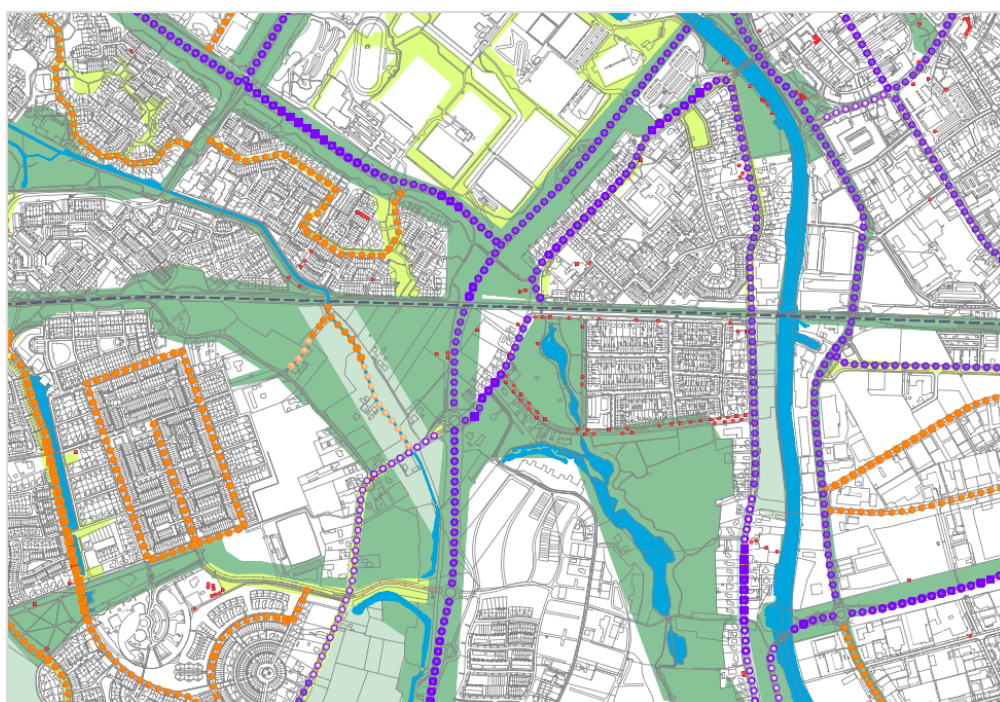
De **BASISMODULE** bestaat uit drie hoofdstukken. Hoofdstuk 1 verwoordt de aanleiding, het doel, de status en de reikwijdte van het Groenstructuurplan. Hoofdstuk 2 beschrijft het belang van groen in algemene zin, beschrijft de (groene) hoofdpogaven in Doetinchem en brengt de diverse functies van het groen in beeld. Hoofdstuk 3 verwoordt visie op het openbaar groen in de gemeente Doetinchem. Verder bevat de basismodule algemeen geldende informatie als de literatuurlijst en een begrippenlijst. Deze module geldt voor al het groen in de gemeente.

De **REALISATIEMODULE** bevat een overzicht van de acties en projecten die (in)direct voortvloeien uit de beleidsmodules. Deze module geeft daarmee ingrediënten voor het Uitvoeringsprogramma Groen dat het college van B&W tweejaarlijks vaststelt.

De **BELEIDSMODULES** verwoorden het beleid voor onder meer de groenstructuur, bomen, biodiversiteit, uitgifte en adoptie van groen, spelen en beeldkwaliteit.

De gemeente Doetinchem heeft ervoor gekozen om in eerste instantie de focus te leggen op de groenstructuur en hiervoor de **BELEIDSMODULES GROENSTRUCTUUR** en **GROEN IN DE WIJKEN** te ontwikkelen. De beleidsmodule Groenstructuur ligt nu voor; de beleidsmodule Groen in de wijken verwachten we najaar 2017. De overige beleidsmodules zullen in de loop van de tijd worden samengesteld. De genoemde beleidsmodules hebben vooral betrekking op het groen in de hoofd- en nevenstructuren. Bij het plan behorende bijlagen zijn per module opgenomen. De kaarten zijn ook op groter formaat afzonderlijk bij het plan gevoegd.

Elke module inclusief de bijbehorende bijlagen kan als op zichzelf staande eenheid worden gelezen en gebruikt. Dit maakt tevens dat ook de actualisatie – zodra nodig – modulegewijs ter hand kan worden genomen.



## BELEIDSMODULE GROENSTRUCTUUR

19 juni 2017







## 1. DE DOETINCHEMSE GROENSTRUCTUUR

*Dit hoofdstuk geeft allereerst een algemene kenschets van de groenstructuren binnen de gemeente Doetinchem. Vervolgens wordt kort ingegaan op de groene opgaven en de wijze van doorvertaling in het Groenstructuurplan. Daarna worden de verschillende kaarten voor groen beschreven die aan de basis liggen van de nieuwe groenstructuurkaart. Tenslotte volgt een beschrijving van de beleidsthema's die spelen bij het in stand houden en ontwikkelen van de groenstructuren op de groenstructuurkaart.*

### 1.1 Algemene kenschets Doetinchemse groenstructuur

De ondergrond van het landschap bepaalt in sterke mate de locatie en opbouw van de woonkernen in de gemeente Doetinchem. Doetinchem, Gaanderen en Langerak hebben zich oorspronkelijk op de droge, hoger gelegen **rivierduinzone** ontwikkeld op de grens naar de laag gelegen, vruchtbare riviergronden. Wehl en Nieuw-Wehl liggen juist in het (oude) stroomgebied van de Rijn, maar dan op de hoger gelegen delen.

De stad **Doetinchem** ligt centraal in de gemeente en wordt doorsneden door de Oude IJssel die de stad in een noordelijk en zuidelijk deel opsplijst. De stadsranden zijn afwisselend hard of zacht: aan de oost- en zuidzijde vormen de A18 en de oostelijke randweg duidelijke ruimtelijke barrières tussen stad en buitengebied. De gehele noordkant gaat op een meer organische wijze over in de aangrenzende Kruisbergse bossen en het natuurrijke stroomgebied van de Grote beek. De westelijke stadsrand is met de Wehlse beek weliswaar abrupt, maar biedt met de ontwikkeling van de 'Wehlse Broeklanden' goede uitlopmogelijkheden.

De hoofdgroenstructuur wordt primair gedragen door de bomenstructuren langs de hoofdwegen (Terborgseweg, Bedrijvenweg, Keppelseweg, Varsseveldseweg, J.F. Kennedylaan, Ruimzichtlaan, Kruisbergseweg, Europaweg, Energieweg en Liemersweg), de grote ecologische groengebieden (park Overstegen, park de Huet, groenzone Kapperskolk, Ecolint Verheulsweide) en de parken (Ijkenberg, Bezelhorst, Ruimzicht, begraafplaats Loolaan en de Groene Wig in Dichteren). In aanvulling hierop vormen de Oude IJssel en de spoorlijn met aangrenzende smalle groengebieden belangrijke lijnen binnen de groenstructuur.



Het dorp **Gaanderen** ligt in het zuidoosten van de gemeente en grenst in het zuiden aan de Akkermansbeek, in het westen en noorden aan de Bielheimerbeek met de erachter gelegen bossen van de Slangenburg en gaat in het oosten over in het kenmerkende Achterhoekse kampenlandschap. De hoofdgroenstructuur van het dorp wordt gevormd door de bomenstructuren langs de Rijksweg en de Kerkstraat, de robuuste ecologische groenzone langs de Akkermansbeek en de bosrijke rivierduinzone in het noordelijke deel van het dorp.

Het dorp **Wehl** ligt westelijk van de stad Doetinchem en kent aan de noord- en oostzijde een harde grens in de vorm van Broekhuizerstaat en de Weemstraat. De zuidelijke en deels oostelijke dorpsrand vloeien op meer organische wijze over in het bosgebied Stillewald, dat als belangrijkste uitloopgebied voor het dorp geldt. Met de ontwikkeling van het natuur- en recreatiegebied de Wehlse Broeklanden ontstaan de komende jaren ook ten oosten van het dorp uitloopmogelijkheden. Het dorp Wehl is te kenmerken als een groenarm dorp waarbij de groenstructuur met name bepaald wordt door de – al dan niet doorgaande – bomenstructuren langs de inval- en ontsluitingswegen (Keppelseweg, Beekseweg, Doesburgseweg, Stationsstraat, Doetinchemseweg en Van Barneveldlaan). De andere drager van de groenstructuur wordt gevormd door de smalle groenzones die de dorpsbebouwing afschermen van aangrenzende infrastructuur (wegen, spoorlijn) of het agrarisch gebied (westzijde). Met de ontwikkeling van de nieuwe wijk Heideslag ontstaan mogelijkheden om de groenzone langs de spoorlijn te verstevigen en te verbinden met het bos de Plakslag.



Het dorp **Nieuw-Wehl** ligt in de uiterste westhoek van de gemeente en kent een eenvoudige groenstructuur bestaande uit de bomenstructuur langs de 2 kruisende hoofdwegen van het dorp (Nieuw Wehlseweg, Nieuwe Kerkweg). Binnen het dorp zijn het kleine park van de Pastorie en het groen ingerichte terrein van de zorginstelling Elver erg belangrijk voor het groene karakter. Het nieuw aangelegde natuurgebied de Tuut direct ten zuiden van Nieuw-Wehl sluit aan op het dorpsgroen en biedt verdere kansen voor een groene verbinding naar het bosgebied Stillewald.

Het dorp **Langerak** ligt ten noordwesten van Doetinchem en is ingeklemd tussen de Kruisbergse bossen en het stroomgebied van de Oude IJssel. De hoofdgroenstructuur beperkt zich tot de doorgaande bomenstructuur langs de Keppelseweg.



## 1.2 De groene opgaven

De hoofdpoging voor het groen zoals weergegeven in de Structuurvisie Doetinchem 2035 is 'Versterking van de Groene waas', (zie ook § 3.2). Het voorliggende Groenstructuurplan is een uitwerking van deze structuurvisie. De groene hoofdpoging is zodanig ingevuld dat de groenstructuur duurzaam wordt versterkt op een dusdanig wijze dat er ruimte blijft voor nieuwe ruimtelijke ontwikkelingen.

Dit Groenstructuurplan zorgt voor:

1. Borgen van de bestaande kwaliteiten van stedelijk groen, natuur en landschap.
2. Versterken van de groene waarden.
3. Volwaardig betrekken van groen bij ruimtelijke ontwikkelingen en beheervraagstukken.

Het plan geeft aan waar de kansen liggen voor ontwikkeling van stedelijk groen, natuur en landschap. Het gaat dan om kansen om groene deelgebieden en plekken onderling met elkaar te verbinden tot robuuste, samenhangende groene structuren. In het buitengebied betreft het vooral zogenaamde 'zoekgebieden', op andere locaties is al meer concreet aangegeven dat het - bijvoorbeeld - om het doortrekken van een bestaande bomenrij gaat.

In de beleidsmodule 'Groen in de wijken', in najaar 2017 te verwachten, geven we op wijkniveau aan waar voor de wijk belangrijke kansen liggen. Dit zijn vooral inspirerende kwalitatieve beschrijvingen van het stedelijk groen, de natuur en landschapswaarden en de potenties. Deze module is het vertrekpunt voor uitwerkingen van ontwikkel- en beheerplannen voor wijken, buurten of specifieke gebieden. De ontwikkel- en beheerplannen bieden kansen voor samenwerking met bewoners, bedrijven en groenorganisaties.



## 1.3 Bronnen groenstructuurkaart

Voor de groenstructuurkaart die bij dit plan hoort, zijn verschillende bestaande kaarten gebruikt als bron of inspiratie, zie ook figuur 1. Deze kaarten zijn aangevuld met actuele kennis van de groene experts in onze gemeente. De meest recente kaarten (vetgedrukt in de figuur) worden hierna verder toegelicht.



**Figuur 1**, Achterliggende kaarten groenstructuurkaart 2017 (vetgedrukte zijn hierna toegelicht).

### Structuurvisiekaart 'De groene waas'

De kaart 'De groene waas' is – als onderdeel van de Structuurvisie 2035 – vastgesteld door de gemeenteraad en hiermee bindend voor de gemeente en dan ook leidend voor de groenstructuurkaart. De kaart 'De groene waas' is de visuele weergave van de opgave '**Versterken van de groene waas**', waarin alle groene ambities van de gemeente bij elkaar komen: de kwaliteiten van het bestaande groen en de wensen en kansen voor uitbreiding en versterking van de aanwezige groene waarden.

Doelstelling van deze opgave is het imago van Doetinchem als groene gemeente verder te versterken. Dat kan door groene verbindingen tussen de wijken in de stad en het buitengebied te maken of te repareren. Door de randen tussen bebouwing en uitloopgebieden in stad en dorpen te verzachten. Door de herkenbaarheid van de ondergrond van Doetinchem te vertalen in het groenasortiment. En door de beleefbaarheid van het groen te vergroten. Bijvoorbeeld door het koppelen van groen aan diverse functies. Met deze ingrepen kan de groene waas over Doetinchem daadwerkelijk worden gerealiseerd.

De kaart geeft het volgende weer:

- Groene verbindingen tussen stedelijk gebied en buitengebied.
- Landschappelijke karakteristieken in bebouwd gebied.
- Locaties waar groenbeleving en overgangen tussen stads- en dorpsranden en uitloopgebieden moeten worden versterkt.
- Locaties waar de herkenbaarheid en beleefbaarheid van het groen in stad en dorpen versterkt moet worden.

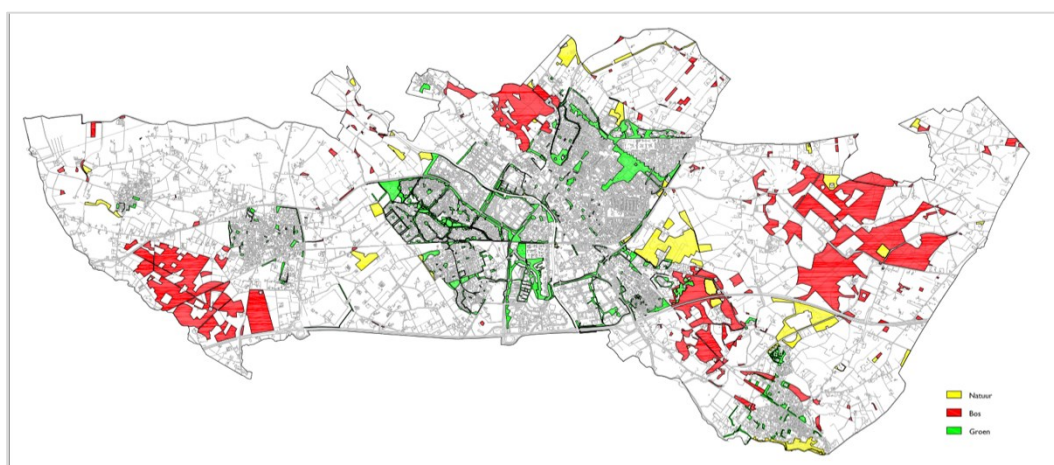


Figuur 2, Kaart 'De groene waas' uit de Structuurvisie 2035.

### Groene bestemmingen uit de bestemmingsplankaarten

In vrijwel alle bestemmingsplannen zijn gebieden bestemd als groen, natuur of bos. Deze zijn samengebracht op één kaart, zie figuur 3. Veelal zijn hierin ook de provinciale aanduidingen zoals het Gelders Natuurnetwerk (GNN) verwerkt. Deze gronden zijn bestemd voor instandhouding en ontwikkeling van natuur- en landschapswaarden, groene waarden en bos.

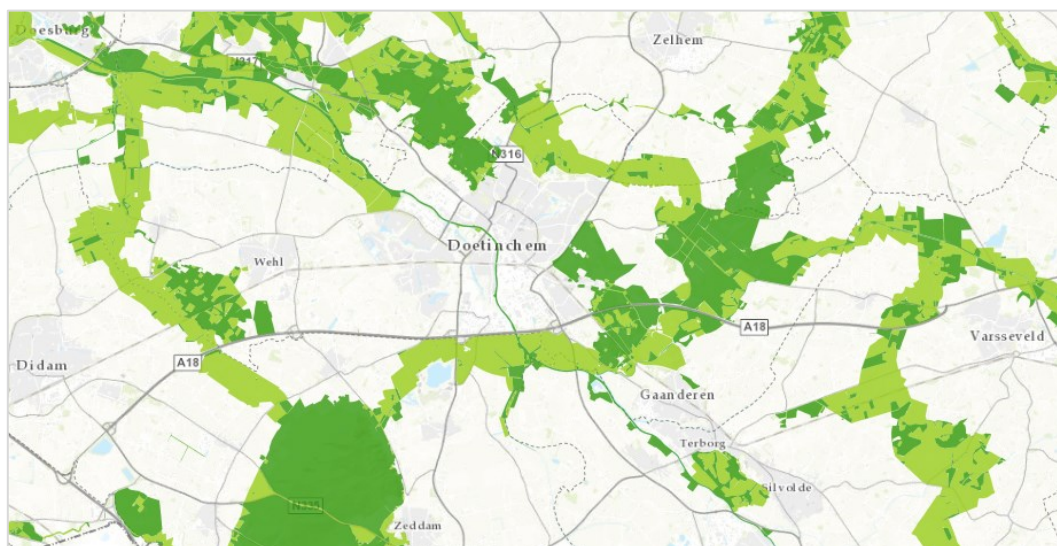
De regels bij de specifieke bestemmingen bepalen de bandbreedtes voor bijvoorbeeld bouwen, mogelijkheden voor ontwikkeling, gebruik, aanleg, afwijkingmogelijkheden en inwinning van advies (zie bestemmingsplannen voor details).



Figuur 3, Bestemmingen groen, natuur en bos in bestemmingsplannen, april 2017.

## Provinciale kaart GNN en GO

Op deze kaart, zie figuur 4, zijn gebieden vermeld met nationale en provinciale doelen voor natuur en landschap. Met de aanleg van nieuwe natuur zorgt de provincie voor het versterken van bestaande natuur. Voor de nieuwe natuur zijn zoekgebieden voor zogenaamde Groene Ontwikkelingszones (GO) op de kaart gezet. Deze nieuwe natuur moet verschillende bestaande natuurgebieden met elkaar gaan verbinden. Het totaal aan nieuwe en bestaande natuur heet het Gelders Natuurnetwerk (GNN). Ook de gemeente Doetinchem werkt aan de realisatie van het GNN, met name in het gebied rondom de Zumpe. Voor dit gebied voert de gemeente in opdracht van de provincie een gebiedsproces uit, waarbij samen met grondeigenaren wordt geprobeerd agrarische gronden om te vormen naar natuur en als zodanig te beheren en te onderhouden.



**Figuur 4**, Provinciale kaart 'Kernkwaliteiten Gelders Natuurnetwerk (donkergroen) en Groene Ontwikkelingszones (lichtgroen)'; bron: provincie Gelderland.

### Provinciaal beleid natuur en landschap

De provincie en haar partners streven samen naar een compact en hoogwaardig stelsel van onderling verbonden natuurgebieden en naar behoud en versterking van de kwaliteit van het landschap. Natuur en landschap zijn het kapitaal van Gelderland. De opgaven die de provincie en haar partners hierbij zien, zijn:

- Behouden en mogelijk vergroten van de biodiversiteit (soortenrijkdom) in de natuur.
- Verbinden van Gelderse natuur met natuurgebieden in aangrenzende provincies en Duitsland.
- Betrekken van de mensen in een gebied bij het beheer van hun natuur en landschap.

Om de biodiversiteit nu en voor toekomstige generaties Gelderlanders veilig te stellen, beschermt de provincie het Gelders Natuurnetwerk. Het Gelders Natuurnetwerk is een samenhangend netwerk van bestaande en te ontwikkelen natuur van internationaal, nationaal en provinciaal belang. Dit Gelders Natuurnetwerk bestaat uit alle terreinen met een natuurbestemming binnen de voormalige ecologische hoofdstructuur (EHS) en bevat tevens 7.300 hectare zoekgebied waarbinnen 5.300 hectare nog te realiseren nieuwe natuur.



De doelen die de provincie concreet voor ogen heeft, zijn per deelgebied en per natuur- of landschapstype benoemd. Binnen de gemeentegrenzen zijn dit 7 verschillende typen (o.a. Oude IJssel, De Slinge, Landgoederen Laag Keppel). Per type zijn kernkwaliteiten, aardkundige waarden en ontwikkelingsdoelen voor natuur en landschap concreet uitgewerkt<sup>1</sup>.

De provincie kijkt meer dan voorheen naar andere partijen om de verantwoordelijkheid en eventueel de regie te nemen voor het realiseren van nieuwe natuur. In dergelijke processen is ruimte voor maatwerkoplossingen om begrenzings van met name de nieuwe natuur in het GNN te passen. Organisaties en particulieren kunnen daarom subsidie krijgen als ze hieraan bijdragen.



Gebieden in het **Gelders Natuurnetwerk** wil de provincie beschermen. Daarvoor hanteert zij het **nee, ten-zij** principe. Daarmee wordt bedoeld dat binnen deze gebieden in principe alleen bestaande functies onder voorwaarden kunnen uitbreiden. De **Groene Ontwikkelingszone (GO)** heeft kwaliteiten die de provincie verder tot ontwikkeling wil brengen. Deze gebieden hebben vaak een dubbele doelstelling. Voor deze gebieden geldt het **ja, mits principe**. Hier is ruimte voor verdere economische ontwikkeling in combinatie met een (substantiële) versterking van de samenhang tussen aangrenzende en inliggende natuurgebieden. De Omgevingsvisie Gelderland (december 2016) en provinciale omgevingsverordeningen geven hiervoor de actuele spelregels aan.

*BRON: Natuurbeheerplan 2017 Provincie Gelderland, vastgesteld door GS op 27 september 2016*

<sup>1</sup> Bijvoorbeeld voor deelgebied 37, Oude IJssel: [http://geopub.prvgl.nl/dataset/POVE\\_B\\_Kernkwal\\_deelgeb/109435.html](http://geopub.prvgl.nl/dataset/POVE_B_Kernkwal_deelgeb/109435.html).



## 1.4 Inhoud groenstructuurkaart Doetinchem

De in de vorige paragraaf genoemde kaarten zijn gecombineerd en aangevuld tot de zogenaamde Groenstructuurkaart Doetinchem 2017. De groenstructuurkaart bestaat uit drie deelkaarten: West (Wehl en omgeving), Midden (stad Doetinchem en omgeving) en Oost (Gaanderen en omgeving). Bij het samenstellen van de groenstructuurkaart, zie figuur 11, heeft de opgave 'creëren van de groene waas' uit de Structuurvisie centraal gestaan.

De kaart laat zowel de bestaande groenstructuur als wensen voor uitbreiding zien, waarmee een goed beeld ontstaat van hoe de groenstructuur van Doetinchem er uiteindelijk uit kan komen te zien. De opgave is om deze groenstructuur te behouden, versterken en waar mogelijk verder te ontwikkelen. Deze groenstructuurkaart heeft geen directe juridische werking, zoals de structuurvisie of bestemmingsplannen. Wel dient de kaart als **groene input voor een integrale afweging** in het kader van het Omgevingsplan, zodra de Omgevingswet van kracht is. Naar verwachting zal dit in de loop van 2019 het geval zijn.

Bij het aanwijzen van de groenstructuur hebbende **landschappelijke en stedelijke ontwikkeling, natuurlijke en cultuurhistorische waarden en functies van het groen** centraal gestaan. Concreet gaat het om groenvoorzieningen die onlosmakelijk verbonden zijn met de beken, landgoederen, verbindingswegen en doorgaande routes, cultuurhistorisch waardevolle paden of wegen, landschappelijk waardevolle dorpsranden, parken, begraafplaatsen, vaste gebruikslocaties van fauna of andere waardevolle objecten of gebieden. Ook gaat het om openbaar groen dat expliciet waarde heeft op het gebied van beleving, gebruik, ecologie of klimaat. Daar waar de groenstructuur niet of onvoldoende bijdraagt aan het herkenbaar maken van de ruimtelijke karakteristiek of functionaliteit, zijn zo mogelijk kansen aangegeven voor versterking of uitbreiding.

Een ander belangrijk uitgangspunt is geweest om te streven naar een zoveel mogelijk **samenhangend netwerk** van groen en bomen, zodat de vele functies en waarden van het groen het best tot uiting kunnen komen. Praktisch gezien houdt dit in dat waar mogelijk groengebieden 'aan elkaar geknoopt zijn', begeleidende boombeplantingen langs wegen en straten zoveel mogelijk doorgezet zijn en waar mogelijk aansluiting is gezocht met het landschap van het buitengebied. De op deze manier ontstane groenstructuur draagt in hoge mate bij aan de identiteit en het woon- en leefklimaat van stad, dorpen en buitengebied.

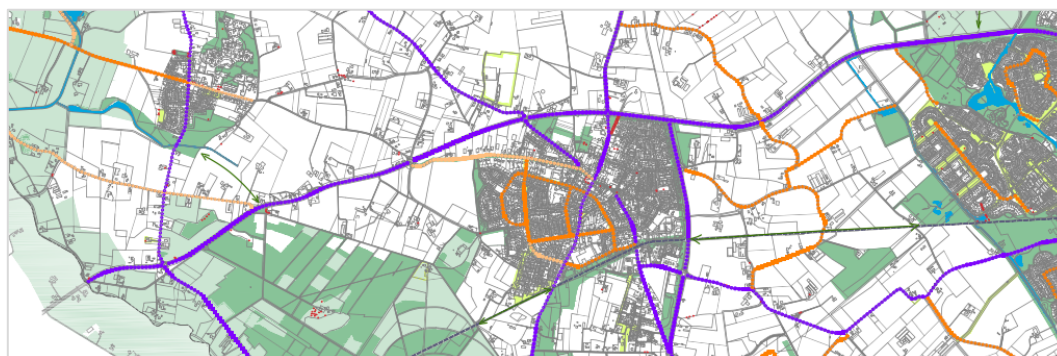
Eén uitzondering op bovenstaande is gemaakt ten aanzien van de bomenrij aan de Martinuslaan ter hoogte van het A18 Bedrijvenpark (Wehl). Bij de ontwikkeling van dit bedrijventerrein was eerst namelijk het voornemen dat vooraf alle bomen gekapt zouden worden. Maar dat voornemen is bijgesteld. Deze bomen zullen nu pas gekapt worden wanneer er daadwerkelijk een koper voor de betreffende kavel is en wanneer deze heeft aangegeven de bomen niet te kunnen of willen inpas- sen. Dan pas is kap aan de orde. Vooruitlopend is de volledige groencompensatie volgens het stedenbouwkundig plan met bomen langs de nieuwe wegen op het bedrijventerrein gerealiseerd en is ook afschermende groenbeplanting op de wal rondom het A18 Bedrijvenpark aangelegd.

## Onderdelen van de groenstructuur

Op de kaart staat alleen het **structurele groen** vermeld: dit bestaat uit de hoofdgroenstructuur, hoofdbomenstructuur, nevingroenstructuur, nevenbomenstructuur en de bijzondere bomen. Daarnaast staan de wensgebieden voor uitbreiding van groen vermeld (zoekgebieden). Het zogenaamde 'woonomgevingsgroen' (niet-structureel groen en overige bomen) is niet aangeduid op de groenstructuurkaart.

- De **hoofd**groen- en -bomenstructuur heeft betrekking op groenstructuren die van betekenis zijn op gemeente-, stads- of dorpsniveau. Verdwijnen, aantasten of niet realiseren van deze groenstructuren heeft verstrekkende gevolgen voor de groene identiteit van de stad, een dorp en groene verbindingen binnen de gemeente.
- De **neven**groen- en -bomenstructuur heeft vooral een structurerende betekenis voor de wijk of buurt waarin deze gelegen is. Verdwijnen, aantasten of niet realiseren van deze groenstructuren heeft daarmee sterke gevolgen voor de groene identiteit van betreffende wijk of buurt, maar geen invloed op de groenstructuur van de stad of het dorp in zijn totaliteit.
- De **bijzondere bomen** zijn weergegeven als aparte categorie. Dit betreft alle bomen die opgenomen zijn op de gemeentelijke Lijst bijzondere bomen. Deze bomen vertegenwoordigen belangrijke waarden op het gebied van omvang, ouderdom, soort, cultuurhistorie en/of educatie en versterken als zodanig de groenstructuur.
- De kansen of wensen ten aanzien van de groenstructuur zijn benoemd onder de noemer '**uitbreiding groenstructuur-wensen**' en '**verbinding groenstructuur-gewenst**'. Binnen de categorie 'uitbreiding groenstructuur-wensen' is vlaksgewijs het gebied aangegeven waarvan het – vanuit het oogpunt van versterking en/of ontwikkeling van de groenstructuur bezien – wenselijk is om hier de mogelijkheden te onderzoeken om het – al dan niet ten dele – toe te voegen aan de groenstructuur. Bij de categorie 'Verbinding groenstructuur-gewenst' gaat het erom aan te geven dat ter plaatse een verbindende schakel tussen twee groengebieden gewenst is.

- De kansen of wensen ten aanzien van de bomenstructuur zijn benoemd onder ‘**hoofd- of nevenstructuur bomen-gewenst**’. Hier gaat het om het aanvullen van bestaande, verbrokkelde bomenstructuren of het aanbrengen van geheel nieuwe boomstructuren als verbindende schakel binnen de groenstructuur. Ook hierbij geldt dat – net als bij de kansen voor groengebieden – een open en creatieve benadering belangrijk is.



**Figuur 5**, Uitsnede uit deelkaart West van de groenstructuurkaart 2017.

#### **Noot bij de groenstructuurkaart:**

*De groen- en bomenstructuren zijn voor de leesbaarheid met enige ‘schetsmatige vrijheid’ op de kaarten aangegeven en kunnen qua begrenzing licht afwijken van de situatie in het veld.*

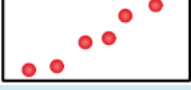
Een aanzienlijk deel van de groen- en bomenstructuur zoals weergegeven op de groenstructuurkaart is in **particulier eigendom**. Naar schatting is binnen de kom de verhouding tussen gemeentelijk en particulier groen 90:10 en buiten de kom 20:80. In het buitengebied is het merendeel dus in eigendom en beheer van particulieren en instellingen (bijvoorbeeld Gelders Landschap, Staatsbosbeheer, Natuurmonumenten en Waterschap).

Voor uitbreiding van de groenstructuur op terreinen van particulieren is de gemeente daar vooral uitnodigend op basis van beleid (LOP, Groenstructuurplan) en subsidies (subsidie kleine landschapselementen). De gemeentelijke regelgeving (bv. Bomenverordening) en juridische borging in bestemmingsplannen zijn instrumenten om hier ook sturing aan te geven.

Het woonomgevingsgroen betreft groen en bomen op straatniveau en maakt geen deel uit van de groenstructuur. Om deze reden is het woonomgevingsgroen dan ook niet op de kaarten weergegeven. Het woonomgevingsgroen komt waar van toepassing wel aan de orde in de beleidsmodule ‘Groen in de wijken’.

#### **Legenda groenstructuurkaart**

Onderstaande tabel laat de indeling van de legenda zien behorende bij de groenstructuurkaart:

Weergave	Legenda-eenheid
	<b>Hoofdstructuur groen</b> Bestaande groenvoorzieningen die van betekenis zijn op stads-, dorps- of wijkniveau
	<b>Nevenstructuur groen</b> Bestaande groenvoorzieningen die van betekenis zijn op wijk- of gebiedsniveau
	<b>Uitbreiding groenstructuur – gewenst (zoekgebied)</b> Gebieden van betekenis voor versterking of ontwikkeling van de groenstructuur (hoofd- of nevenstructuur)
	<b>Verbinding groenstructuur – gewenst</b> Verbindingen van betekenis voor versterking of ontwikkeling van de groenstructuur (hoofd- of nevenstructuur)
	<b>Hoofdstructuur bomen</b> Bestaande boomstructuur die van betekenis is op stads-, dorps- of wijkniveau
	<b>Hoofdstructuur bomen – gewenst</b> Te versterken of nieuw te ontwikkelen hoofdstructuur van bomen
	<b>Nevenstructuur bomen</b> Bestaande boomstructuur die van betekenis is op wijk- of gebiedsniveau
	<b>Nevenstructuur bomen – gewenst</b> Te versterken of nieuw te ontwikkelen nevenstructuur van bomen
	<b>Bijzondere bomen</b> Bestaande individuele bomen, bomengroepen of bomenrijen die zijn opgenomen op de lijst Bijzondere bomen
	<b>Overig groen</b> Bestaand groen buiten de gemeentegrenzen

## 1.5 Gebruik van de groenstructuurkaart

De groenstructuurkaart laat zowel de bestaande groenstructuur als wensen voor uitbreiding of versterking zien. Daarbij is het de bedoeling om zoveel mogelijk aan te sluiten bij de bestaande projecten en mogelijkheden en initiatieven in de samenleving. Hoe daarmee om te gaan bij ruimtelijke ontwikkelingen, inrichting en beheer is het onderwerp van deze paragraaf.

### Ruimtelijke ontwikkeling

De **hoofd- en nevengeen- en bomenstructuur** wil de gemeente zoveel mogelijk intact laten en er zorgvuldig mee omgaan. Hiervoor geldt dan ook het **nee, tenzij principe**. We staan geen ingrepen in deze structuren toe, tenzij deze op grond van een integrale afweging toch wenselijk zijn. Dan zal goed naar de compensatiemogelijkheden gekeken moeten worden. Voor groencompensatie hanteert de gemeente een aanpak die duidelijkheid biedt over de te compenseren onderdelen, maar ruimte laat voor specifieke invulling, al naar gelang de specifieke locatie. Het zwaartepunt ligt op het verhogen van de kwaliteit van de bestaande gebieden. Er kan dan gedacht worden aan het verhogen van de groene waarden als beleving, gebruik, ecologie en natuur.

Gezien het belang van de hoofd- en nevengeenstructuur voor de gemeente, lenen de gebieden op deze kaart zich niet voor verkoop of afstoten, voor zover deze gebieden gemeentelijk eigendom zijn. Ook bij het beoordelen van kapaanvragen wordt het belang van behoud van bomen en groen in de hoofd- en nevenstructuren zwaar gewogen.

Belangrijk is ook om op diverse plaatsen de groen- en bomenstructuur uit te breiden of te versterken. Het gaat hierbij om ontbrekende schakels in de groenstructuur of relatief groenarme locaties die zijn aangeduid als 'gewenst' of '**zoekgebied voor groen**'. Deze wensen zijn primair vanuit het groene vakgebied geformuleerd; tijdens de uiteindelijke planvorming voor de specifieke locaties dient uiteraard nog een bredere belangenafweging plaats te vinden. Voor deze gebieden geldt het **ja, mits principe**. Voor deze gebieden spant de gemeente zich in om deze groengebieden te realiseren dan wel particuliere eigenaren te stimuleren of ondersteunen om dit te doen. Daar waar het gemeentelijke gronden betreft zal het streven zoveel mogelijk zijn om dit in samenhang met andere ruimtelijke ontwikkelingen mee te nemen, omdat dit efficiënter is en over het algemeen de kans op realisatie vergroot. Uitgangspunt is dan het behoud en versterking van het bestaande groen en vervolgens bekijken welke mogelijkheden er zijn om nieuw groen toe te voegen. Bijvoorbeeld bij herinrichting van een weg wordt meteen bekeken of het mogelijk is om de gewenste bomenstructuur te realiseren. Of bij een stedelijke inbreiding wordt bij de planvorming rekening gehouden met de inpassing van aanwezige bomen en de wens om een groene schakel te creëren tussen twee bestaande groengebieden. Ook zijn de op de kaarten aangeduide 'wensen' bij uitstek geschikte locaties die benut kunnen worden om compensatie van groen elders uit te voeren.

Daar waar het **particuliere gronden** betreft, kan het ingevuld worden doordat de particuliere eigenaar kiest voor een (deels) groene inrichting die aansluit op de bestaande groenstructuur (al dan niet toegankelijk voor publiek). Dit speelt met name in het buitengebied waar binnen het Gelders Natuur Netwerk (GNN) merendeels agrarische gronden zijn aangemerkt als '**zoekgebied**' voor het realiseren van nieuwe natuur (Groene Ontwikkelingszone).

Voor het groen dat buiten de groenstructuur valt (niet op kaart), ook wel aan te duiden als ‘**woon-omgevingsgroen**’, geldt ook het **ja, mits principe**. Het gaat hier om groen dat op het niveau van een straat, hofje of buurt bijdraagt aan de kwaliteit van de woonomgeving. Omdat dit groen geen deel uit maakt van de hoofd- of nevgroenstructuur, is hier meer ruimte om een aangepaste invulling te geven aan het aanwezige groen. In deze gebieden wordt geprobeerd om slimme combinaties met lopende ontwikkelingen te leggen en initiatieven en wensen in de samenleving te ondersteunen. Het streven hierbij is om te komen tot een versterking van de groene waas in de volle breedte. Ook braakliggende terreinen lenen zich soms voor nieuwe groene initiatieven, bijvoorbeeld om tijdelijk als bloemenweide of moestuin gebruikt te kunnen worden door inwoners. Hiervoor zijn in Doetinchem ook voorbeelden te noemen, zoals in het Lookwartier.

Hieronder wordt het gebruik van de verschillende gebieden nog eens schematisch weergegeven:

	Hoofd- en nevgroenstructuur	Hoofd- en nevenboomstructuur	Wensgebieden voor uitbreiding Groenstructuur	Boomstructuur wens	Woonomgevingsgroen (geen structuurgroen)
Kappen van bomen	Nee, tenzij	Nee, tenzij	Ja, mits wens wordt ingepast	N.v.t.	Ja, mits
Verkopen aan particulieren	Nee	Nee	Nee	Nee	Ja, mits
Toestaan van planontwikkelingen	Nee, tenzij	Nee, tenzij	Ja, mits wens wordt ingepast	Ja, mits wens wordt ingepast	Ja, mits
Uitvoeren van bewonersinitiatieven	Nee, tenzij	Nee, tenzij	Ja, mits wens wordt ingepast	Ja, mits wens wordt ingepast	Ja, mits

**Tabel 1.** Schematische weergave hoe met de verschillende gebieden bij ruimtelijke ontwikkelingen moet worden omgegaan.

De groenstructuurkaart heeft geen directe juridische werking, zoals de structuurvisie of bestemmingsplannen. Wel dient de kaart als **groene input voor een integrale afweging** in het kader van het Omgevingsplan, zodra de Omgevingswet van kracht is. Naar verwachting zal dit in de loop van 2019 het geval zijn.

**Let op!** De groenstructuurkaart is vanuit verschillende kaartlagen opgesteld met een verschillend detailniveau. Daardoor is de kaart niet overal gedetailleerd uitgewerkt tot op kavelniveau. Daarenboven kunnen nieuwe ontwikkelingen na vaststelling van de Groenstructuurkaart de situatie veranderen. Voor alle locaties geldt daarom dat bij nieuwe ontwikkelingen de actuele status in het bestemmingsplan gecontroleerd moet worden. Bij een integrale afweging is de onderliggende bestemming altijd doorslaggevend. Bij een nieuwe ontwikkeling waarbij de bestemming moet worden gewijzigd, worden de uitgangspunten uit dit groenstructuurplan meegewogen, maar zijn niet per definitie doorslaggevend.

## Inrichting en beheer

Bij de herontwikkeling van wijken en buurten wordt zoveel als mogelijk aangesloten op de bestaande groene karakteristieken, waarbij inpassing van waardevolle groenelementen plaatsvindt en gezorgd wordt voor een eigen, groene identiteit die past binnen de algehele context van de gemeente. Nieuw aan te leggen groen is afgestemd op zowel het stedenbouwkundig concept als de groene karakteristiek van de bredere omgeving, waarbij de kwaliteit en de kwantiteit van het groen in samenhang worden beschouwd.

Een klein deel van het woonomgevingsgroen heeft geen duidelijke functie, draagt niet of nauwelijks bij aan het beeld of is lastig te onderhouden. Het gaat dan vaak om smalle, kleine groenvakken, en niet om de gebieden die zijn aangemerkt als hoofd- of nevenstructuur. In het kader van efficiënt beheer streeft de gemeente ernaar om dit snippergroen door middel van **verkoop of verhuur** uit te geven aan particulieren. Vaak komt dit tegemoet aan de wens van de inwoners om de tuinen te vergroten. Sinds 1995 beschikt de gemeente over beleid voor 'afstoten groen'. Met de kaart uit dit Groenstructuurplan beschikt de gemeente weer over een actuele onderlegger om onderbouwd groen te kunnen afstoten. Het bijbehorende beleid wordt in het kader van dit Groenstructuurplan opnieuw tegen het licht gehouden zal en in een later stadium als nieuwe beleidsmodule toegevoegd worden aan het Groenstructuurplan.

Groen en bomen worden steeds belangrijker gevonden in het kader van klimaatadaptatie. De voorkeur gaat hierbij uit naar 'grondgebonden' groenobjecten; dak- en gevelgroen worden vaak als aanvullende waarde gezien. Dit houdt in dat dak- en gevelgroen in principe niet ingezet wordt ter vervanging van grondgebonden groen, behalve als het gaat om intensief-stedelijke situaties waar onvoldoende ruimte is voor andere groentoeepassingen.

## Juiste plant en boom op de juiste plaats

Functionaliteit, attractiviteit, duurzaamheid en beheerbaarheid van groen staat of valt met een goede aanleg. Om dit te borgen, heeft de gemeente Doetinchem de eisen voor de aanleg van groen en bomen vastgelegd in het Kwaliteitsplan Openbare Ruimte (Standaard Programma van Eisen).



### Beplantingsvormen

Beplanting kan in vele vormen toegepast worden: bos, laan, bomenrij, bosplantsoen, sierheesters, solitaire boom of struik, hagen, vaste planten, eenjarigen, gazon, bloemenweide, berm etc. De toegepaste beplantingsvorm is – samen met de soortkeuze – medebepalend voor belevings-, gebruiks-, natuur- en milieuwaarde. Daarom is het belangrijk om bij aanleg of renovatie hieraan expliciet aandacht te besteden. Vragen als ‘Wat betekent het voor de architectuur’, ‘Wat is de bijdrage aan biodiversiteit’, ‘Past het bij het karakter van de omgeving’ of ‘Wat is de meerwaarde in relatie tot klimaatverandering’ moeten beantwoord worden om een afgewogen keuze te kunnen maken. Ook hierbij geldt – net als bij de soortenkeuze – dat de gemeente streeft naar afwisseling en een brede variatie.



Voor de keuze van de beplantingsvormen (zie tekstkader) en sortiment, is het streven om een ruime variatie toe te passen. De belangrijkste redenen hiervoor zijn:

- Architectuur: bijdrage leveren aan herkenbaarheid van wegen, buurten of gebiedsdelen.
- Beheer en onderhoud: wanneer te veel nadruk ligt op één of enkele soorten is de impact van een speciale ziekte, aantasting of plaag erg groot. Voorbeelden zijn eikenprocessierups, iepziekte, essenziekte, bacterievuur, bloedingsziekte (paardenkastanje) of massaria (plataan).
- Biodiversiteit: het hanteren van een ruime variatie in (bloeiende) natuurlijke en culturele soorten zorgt voor behoud of vergroting van de biotoopmogelijkheden in de stedelijke omgeving voor flora en fauna (bv. bijen en vlinders).
- Klimaatadaptatie: spreiding in soorten verkleint het risico dat als gevolg van klimaatverandering soorten op grote schaal uitvallen.



Bij het bepalen van de beplantingsvorm en het sortiment hanteert de gemeente de volgende **uitgangspunten**:

1. Zodanige soortkeuze dat enerzijds bijgedragen wordt aan de gewenste beeldcontinuïteit en anderzijds voor voldoende afwisseling gezorgd wordt (bv. door accentsoorten toe te passen).
2. Langs samenhangende structurelementen (bv. verbindingswegen, hoofdwegen of historische wegen en paden) moet de soortkeuze ondersteunend zijn aan de continuïteit van het beeld.
3. Onderscheid in bodemtype benutten ter accentuering van de landschappelijke verschillen; binnen de gemeente gaat het dan om zand (dekzandgebied, rivierduinen en zandopduikingen) en klei (stroomgebied rivier); voor het buitengebied en natuurparken hanteert de gemeente een sortimentslijst (zie bijlage I).
4. Aanhaken op cultuurhistorie; bijvoorbeeld de historische invalswegen die bij voorkeur voorzien worden van landschappelijke soorten (eik, es, els, linde, beuk, iep) of in wijken die voortkomen uit een specifiek stedenbouwkundige periode (denk aan jaren '30 – wijk als de Pas of een jaren '80 wijk als de Huet) de beplantingskeuze hierop inspireren.
5. In groengebieden met een ecologische functie streven naar toepassing van autochtoon (streekeigen) plantmateriaal.
6. Groenvoorzieningen die aansluiten op groen- en bomenstructuren in het buitengebied in principe beplanten met landschappelijke soorten als beuk, eik, es of linde.
7. Aandacht voor toepassing van bij- en vlindervriendelijke beplantingen.
8. Aandacht voor toepassing van beplantingen met een nutsfunctie (denk aan vruchten, noten, sier).

## SEPARATE BIJLAGE: OVERZICHTSKAARTEN GROENSTRUCTUUR

De bijbehorende groenstructuurkaarten zijn separaat bijgevoegd.

## BIJLAGE A: SORTIMENTLIJST

### Soortenlijst

**Bron:** Brochure Inheemse bomen en struiken in de gemeente Doetinchem

In de gemeente Doetinchem komen de volgende grondsoorten voor: kleigrond, zavelgrond, zandgronden en op een enkele plaats veengrond. Iedere grondsoort heeft zijn eigen kenmerken en eigenschappen.

*Klei- en zavelgrond:* houdt lang water vast en warmt langzaam op, maar kan deze wel lang vasthouden. Het heeft een hoge voedselrijkdom en de bewerkbaarheid onder natte en droge omstandigheden zijn vrij zwaar.

*Zandgrond:* houdt in zeer beperkte mate water vast en is gevoelig voor droogte. De grondsoort is snel opgewarmd maar kan deze niet lang vasthouden, de bewerkbaarheid is onder alle omstandigheden vrij goed.

*Veengrond:* (onverteerde plantenresten) is een donkerkleurige, natte grondsoort met een vaak hoge grondwaterstand. Veen heeft een hoge voedselrijkdom.

### Werkwijze van de kaart in combinatie met de soortenlijst.

#### Stap 1: zoek op de kaart de plek

Waar beplanting, aangelegd of onderhouden moet worden. Deze plek heeft een bepaalde kleur; aan iedere kleur is een letter gekoppeld.

#### Stap 2: kijk in de soortenlijst

Achter iedere boom of struik staat/staan één of meerdere letters.

Staat de desbetreffende letter achter een boom- of struiksoort, dan komt deze soort hier van nature voor (ook wel PNV genoemd: Potentieel Natuurlijke Vegetatie).

Deze soort(en) is (zijn) daardoor geschikt om op deze plek aan te planten of te behouden tijdens onderhoudswerkzaamheden.

**Bomen**

	<i>Latijnse naam</i>	<i>Nederlandse naam</i>	<i>Bodem</i>
01	<i>Acer campestre</i>	Veldesdoorn, Spaanse aak	<i>a &amp; b.</i>
02	<i>Alnus glutinosa</i>	Zwarte els	<i>a, c, e, f, g, h &amp; i.</i>
03	<i>Betula pendula</i>	Ruwe berk	<i>a, c, d, e, f &amp; g.</i>
04	<i>Betula pubescens</i>	Zachte berk	<i>a, c, d, e, f &amp; g.</i>
05	<i>Carpinus betulus</i>	Haagbeuk	<i>a, b, c, e &amp; f.</i>
06	<i>Fagus sylvatica</i>	Beuk	<i>a, b, c, e &amp; f.</i>
07	<i>Fraxinus Excelsior</i>	Es, gewone es	<i>a, b, c, e, f, g, h &amp; i.</i>
08	<i>Populus tremula</i>	Esp, tril- of ratelpopulier	<i>b, c, e, f, g &amp; h.</i>
09	<i>Populus canescens</i>	Grauwe abeel	<i>a &amp; b.</i>
10	<i>Populus nigra</i>	Zwarte populier	<i>a &amp; b.</i>
11	<i>Prunus avium</i>	Zoete kers of troskers	<i>a, b, e &amp; f.</i>
12	<i>Quercus petraea</i>	Wintereik	<i>c, e &amp; f.</i>
13	<i>Quercus robur</i>	Zomereik	<i>a, b, c, d, e, f, g, h &amp; i.</i>
14	<i>Salix alba</i>	Schietwilg	<i>g, h &amp; i.</i>
15	<i>Tilia cordata</i>	Kleinbladige- of winterlinde	<i>a, c, d, e &amp; f.</i>
16	<i>Ulmus minor</i>	Gladde iep of veldiep	<i>a, b &amp; h.</i>

**Struiken**

	<i>Latijnse naam</i>	<i>Nederlandse naam</i>	<i>bodem</i>
20	<i>Cornus sanguinea</i>	Rode kornoelje	<i>a, b &amp; h.</i>
21	<i>Corylus avellana</i>	Hazelaar	<i>a, b, c, e, f &amp; h.</i>
22	<i>Crataegus laevigata</i>	Tweestijlige meidoorn	<i>a &amp; b &amp; f.</i>
23	<i>Crateagus monogyna</i>	Eenstijlige meidoorn	<i>a, b, c, e, f, g, h &amp; i.</i>
24	<i>Euyonimus europeus</i>	Wilde kardinaalsmuts	<i>a &amp; b &amp; h.</i>
25	<i>Ilex aquifolium</i>	Hulst	<i>c, d, e, f &amp; g.</i>
26	<i>Ligustrum vulgare</i>	Wilde liguster, liguster	<i>b.</i>
27	<i>Malus sylvestris</i>	Wilde appel	<i>c, d, e &amp; f.</i>
28	<i>Prunus padus</i>	Vogelkers of troskers	<i>a, b, c, d, e, f, g &amp; h.</i>
29	<i>Prunus spinosa</i>	Sleedoorn	<i>a, b &amp; h.</i>
30	<i>Rhamnus catharticus</i>	Wegedoorn	<i>a &amp; b.</i>
31	<i>Rhamnus frangula</i>	Sporkehout of vuilboom	<i>a, c, d, e, f &amp; g.</i>
32	<i>Ribes nigrum</i>	Zwarte bes	<i>a, g, h &amp; i.</i>
33	<i>Ribes rubrum</i>	Aalbes	<i>a, f &amp; h.</i>
34	<i>Rosa canina</i>	Hondsroos	<i>a, b &amp; f.</i>
35	<i>Salix aurita</i>	Geoorde wilg	<i>c, d, e, f &amp; i.</i>
36	<i>Salix caprea</i>	Boswilg of waterwilg	<i>c, f &amp; g.</i>
37	<i>Salix cinerea</i>	Grauwe wilg	<i>a, c, d, e, g, h &amp; i.</i>
38	<i>Sambucus nigra</i>	Vlier	<i>a &amp; b.</i>
39	<i>Sorbus aucuparia</i>	Wilde lijsterbes	<i>a, b, c, d, e, f &amp; g.</i>
40	<i>Viburnum opulus</i>	Gelderse roos	<i>a, b, e, f, g &amp; h.</i>

*De letters in de kolom 'Bodem' verwijzen naar de verschillende bodemtypen zoals op de kaart is aangegeven.*

