

Nieuwe Kerkweg 63 Wehl

Erfinrichtingsplan
Mts. Hendriksen-Gasseling
Nieuwe Kerkweg 63 in Wehl

Ten behoeve van de maatlat duurzame veehouderij

Colofon

Erfinrichtingsplan
Mts. Hendriksen-Gasseling Nieuwe Kerkweg 63 in Wehl

Ten behoeve van de maatlat duurzame veehouderij

Uitgevoerd door:
Natuurbank Overijssel

Opdrachtgever : Van Westreenen
Contactpersoon: dhr. A. Versteeg

Projectnummer en versie: 418, versie 1.0		Status: definitief
Projectleider: Ing. P. Leemreise	Veldmedewerker(s): Ing. P. Leemreise	Rapportdatum: 31 maart 2014
Ligging projectgebied: Nieuwe Kerkweg 63 Wehl	Amersfoortcoördinaten: X208.9128 Y442.8094	

Correspondentieadres:
Postbus 206
7480 AE Haaksbergen
info@natuurbankoverijssel.nl



@natuurbankOverijssel

1. Inleiding

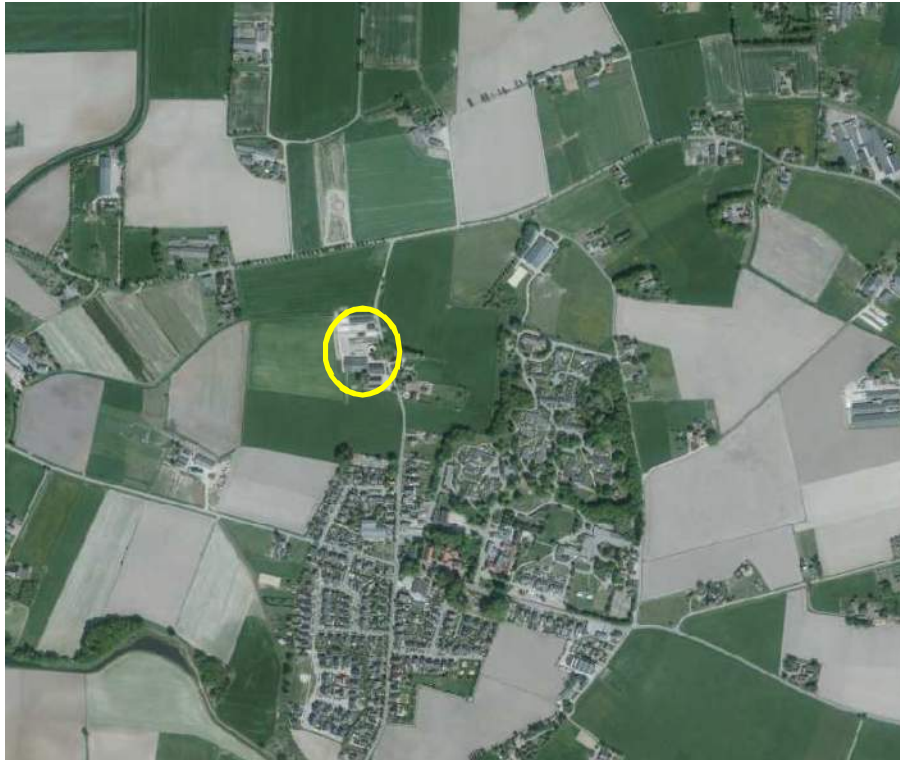
Maatschap Hendriksen-Gasseling, gelegen aan de Nieuwe Kerkweg 63 in Wehl, heeft Natuurbank Overijssel gevraagd om een erfinpassingsplan op te stellen voor het bedrijf. Het erfinpassingsplan wordt opgesteld in het kader van de Maatlat Duurzame Veehouderij voor veestallen. Een Maatlat Duurzame Veehouderij (MDV)-stal is een veestal met een lagere milieubelasting, met onder andere maatregelen voor diergezondheid en dierwelzijn en draagt daardoor bij aan een verduurzaming van de veehouderij. Het gaat in dit geval om de Maatlat Duurzame Veehouderij-melkveestallen (rundvee) niveaus voor certificaat B. Een onderdeel waarop deze maatlat wordt getoetst is de inpassing van het erf in de omgeving door middel van een landschapsplan. Dit rapport presenteert het landschapsplan voor de Nieuwe Kerkweg 63 in Wehl met als doel te voldoen aan de eisen die worden gesteld door de maatlat. In onderstaande tabel is te zien in welke hoofdstukken de voorwaarden voor het landschapsplan, zoals deze door de MDV zijn opgesteld, worden behandeld.

hoofdstuk	Voorwaarde landschapsplan
H2. Landschapsanalyse	<ul style="list-style-type: none">- Ontstaansgeschiedenis omliggende landschap- Kenmerkende ruimtelijke patronen/structuren in het landschap – karakteristieken van de streekeigenheid- Karakteristieke beplantingsvormen en gebruikte soorten in het landschap
H3. Het nieuwe erf	<ul style="list-style-type: none">- De rol, betekenis en geschiedenis van het betreffende boerenerf in het landschap- De natuurwaarden in de omgeving van de boerderij- Ruimtelijke opbouw van het erf en de ordening van bedrijfsgebouwen ten opzichte van elkaar op de bouwkael- Materiaal en kleurgebruik op het boerenerf in relatie tot het landschap en streekeigen kenmerken
H4. Het landschapsplan	<ul style="list-style-type: none">- Maak een landschapsplan uitgaande van bovenstaande analyse

2. Landschapsanalyse

2.1 Ligging van het plangebied

Het plangebied is gelegen aan de Nieuwe Kerkweg 63 in Wehl. Het ligt net boven de woonkern van Nieuw-Wehl, in de gemeente Doetinchem. Op onderstaande kaart wordt de ligging van het plangebied in de omgeving weergegeven.



Ligging van het plangebied in de omgeving.

2.2 Ontstaansgeschiedenis omliggende landschap

Tijdens het Saalien, de laatste ijstijd waarbij het landijs tot in Nederland kwam, werden de Rijn en Maas gedwongen hun noordelijke loop door respectievelijk het huidige IJsseldal en de Gelderse Vallei, af te buigen naar het westen. De sedimenten die door de Rijn en Maas waren afgezet, werden door het ijs opgestuwd en deels overdekt met nieuwe lagen. De stuwwallen, zoals de Montferlandsche Berg, zijn daarvan de meest evidente overblijfselen. Het is daardoor mogelijk oude sedimentlagen (klei) van bijna een miljoen jaar geleden op plekken in Montferland te vinden. Door de stuwing van het landijs zijn de afzettinglagen veelal scheef komen te liggen, waardoor men in de stuwricting verschillende lagen op korte afstand van elkaar kan aantreffen. Waar slecht doorlatende kleilagen voorkomen, zijn soms meertjes ontstaan, zoals bij het Peeske ten zuidoosten van Beek.

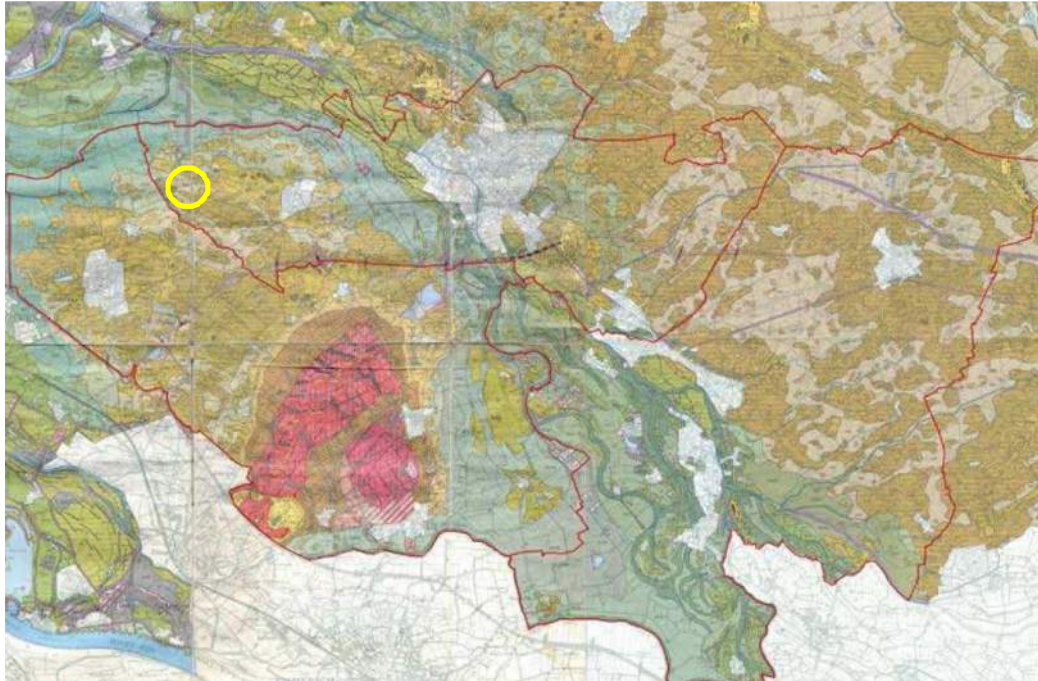
Bij het smelten van het ijs stroomde het water van de stuwwallen en liet grof, kriskras gelaagd materiaal achter, de smeltwaterafzettingen (sandr). Vooral in het voorjaar werd veel smeltwater bovengronds afgevoerd over de nog bevroren ondergrond (permafrost). Daarbij zijn brede dalen ontstaan, bijvoorbeeld tussen Zeddam en Stokkum, waar het de scheiding vormt tussen het gestuwde preglaciale materiaal en het gestuwde materiaal bedekt door een smeltwaterafzetting. Voor de mond van de dalen ligt uitgeschuurd, grof materiaal: de uitspoelingswaaiers. De Rijn had in de warmere tussenperiode, het Eemien, haar weg in noordelijke richting ten oosten van de Montferlandsche Berg hervonden. Gedurende het koudere Weichselien brak de Rijn door de stuwwallen tussen Montferland en Veluwe en stroomde de Rijnloop ten noorden van de Montferlandsche Berg naar het westen. De brede, vlechtende

rivierloop van de Rijn leidde tot terrassen tussen de stuwwallen en het dekzandgebied. Zand dat uit de rivierbedding verstoof vormde ten westen van de huidige Oude IJsselloop (oude) rivierduinen van grof zand. In een koudere tussenperiode van het Weichselien werd veel zand uit de droogstaande rivierbedding door de wind verspreid, het oudere dekzand. Deze afzetting, de formatie van Kreftenheye, die bestaat uit lemige en minder lemige laagjes, komt veel voor in de Liemers en ten oosten van de Oude IJssel. Veelal bevonden zich natte, moerassige plekken zich in het gebied, later ookwel onland genoemd. Soms vond hier ook veenvorming plaats.

In het Midden-Weichselien brak de Rijnloop bij de Gelderse Poort door de stuwwal tussen Montferland en Nijmegen-Kleef. Daarmee werd de Oude IJsselloop als hoofdtak verlaten. In de Oude en Jonge Dryastijd was het weer kouder en traden opnieuw zandverstuivingen op. Het Jonger Dekzand I, dat meestal een lager leemgehalte heeft dan het oude dekzand, is veelal in ruggen parallel aan beken afgezet, zoals de rug van Lintelo langs de Keizersbeek. Het Jonger Dekzand II uit de Jonge Dryastijd komt veel voor in de omgeving van Zelhem, langs de randen van de stuwwallen en als ruggen (Halse rug of Romeinendiek). Dit Jonger dekzand ligt eveneens in de omgeving van Didam en Wehl aan de oppervlak, maar welk type dit precies is, is onbekend. Bij het smelten van sneeuw en ijs in het voorjaar werd in korte tijd veel water afgevoerd, waarbij ook veel sediment werd verplaatst. De rivierbeddingen werden hiermee snel opgevuld, waardoor het water een nieuwe weg moest vinden en een systeem van verwilderde of vlechtende watergeulen ontstond.

In de warmere perioden van het Weichselien werd het vegetatiedek meer gesloten en voerden de rivieren minder sediment aan, waardoor de hoofdgeulen in hun afzettingen begonnen in te snijden. Bij overstromingen werden over de grove zanden een dunne laag klei gesedimenteerd, de oude rivierklei. Deze naar boven geleidelijk zwaarder wordende afzetting ligt rondom Azewijn en ten noorden en zuiden van de lijn Dieren-Doetinchem aan het oppervlak. Het warmere klimaat van het Holoceen leidde tot eustigere waterafvoeren en meer vegetatie. Langs de Oude IJssel stuifde het zand op tot (jonge) rivierduinen (Formatie van Kootwijk), waarvan de Kruisberg en Oosseld rond Doetinchem voorbeelden zijn en loopt door langs Gaanderen, Terborg en Gendingen. Tussen Doetinchem en Azewijn zijn deze rivierduinen geleidelijk door dikke lagen jonge rivierklei bedekt en steken alleen de hoogste toppen boven de klei uit. Deze toppen vormden veelal vroege bewoningsplaatsen, zoals Azewijn. Verder van de rivier werd alleen klei afgezet bij overstromingen. Deze kommen, zoals die ten zuiden van 's Heerenberg, bevatten zware klei afgewisseld met donkere veenlaagjes (Betuwe-formatie). Het gebied rond Stokkum met grof zand wordt eveneens als holoceen stuifzand beschouwd. Op lagere, vochtige plaatsen kon veen ontstaan, zoals bij Azewijn, Doetinchem, soms in restgeulen van vlechtende rivieren, en in het Goor. Op de Halse rug konden onder menselijke invloed zanden weer gaan stuiven, wat de formatie van Kootwijk vormde.

Aan de westkant van het gebied, ten westen van Nieuw-Wehl en Didam ligt het komgebied met kleiafzettingen van de Rijn en IJssel. In de beekdalen van o.a. de Boven-Slinge en Keizersbeek komen gedeelten voor waar door overstroming grove zanden en plaatselijk ook kleiige lagen en veen zijn gevormd. Ook in de broekgebieden wordt plaatselijk een toplaag aangetroffen van recent door de beken afgezet kleiig materiaal, merendeels dunner dan 40 cm, vaak ijzer bevattend en soms moerig ontwikkeld (bron: LOP-Doetinchem).



Geomorfologische kaart van de ZO-Liemers. Het plangebied wordt met de cikel aangeduid.

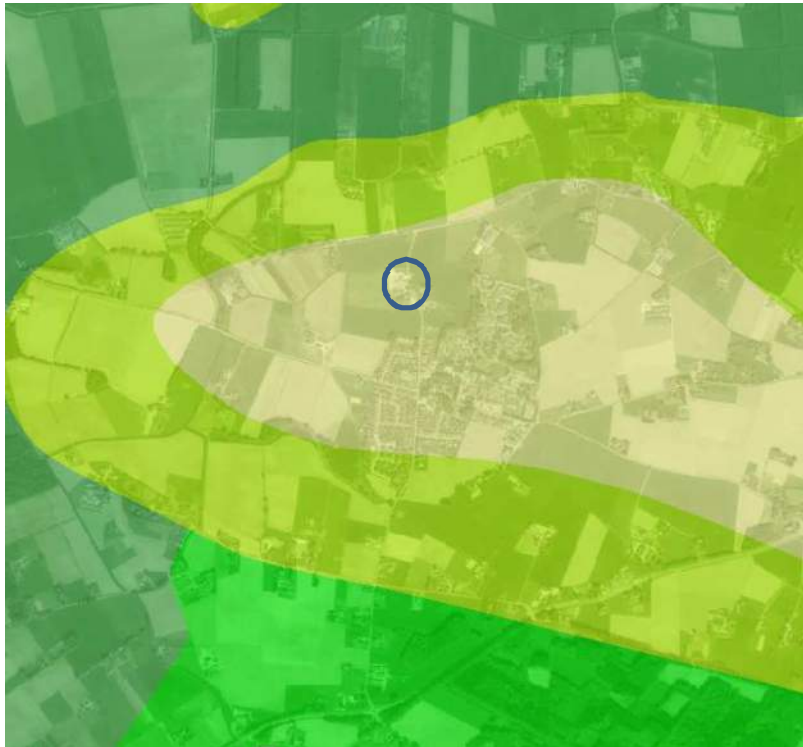
De planlocatie van de familie Hendriksen is gelegen in een dekzandlandschap welke geomorfologisch behoort tot de dekzandruggen en –koppen met een esdek.



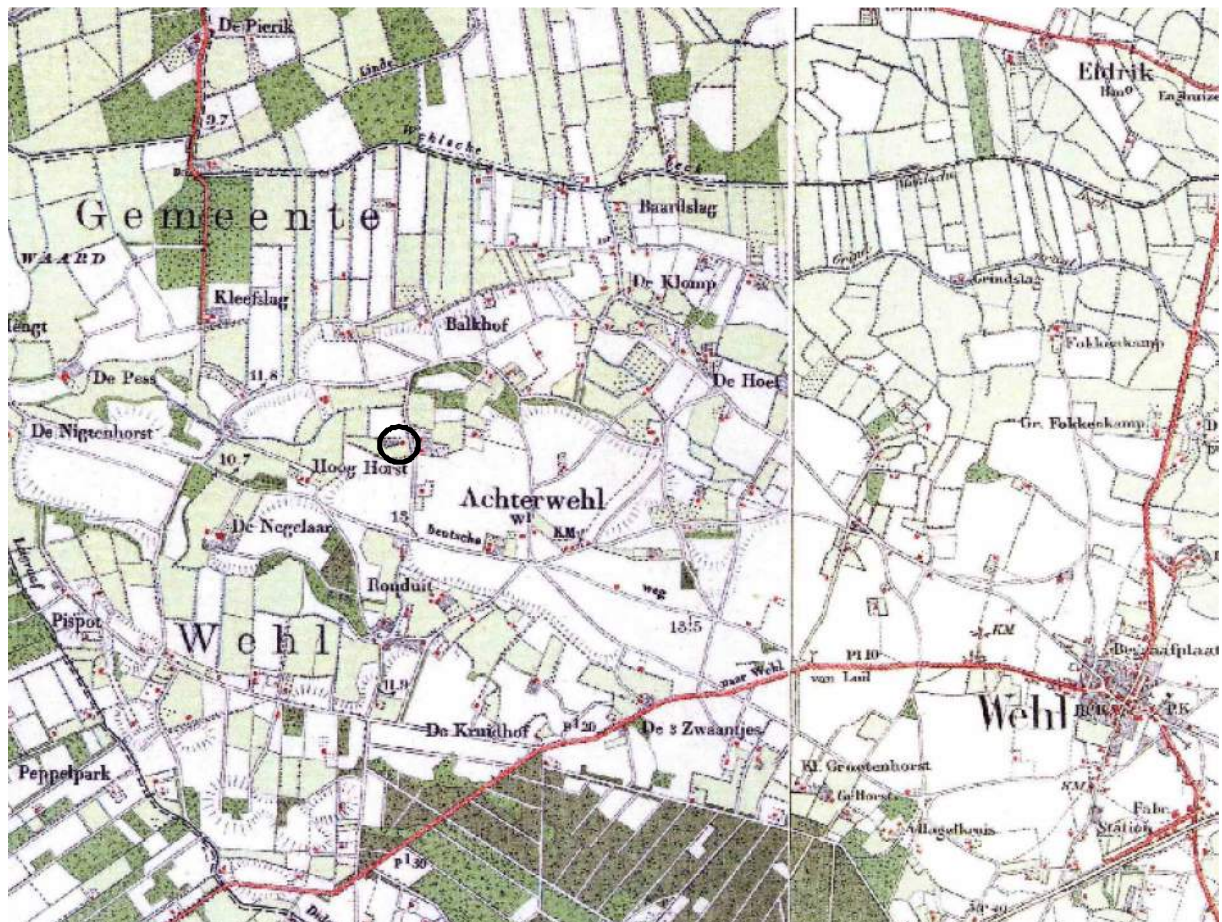
Uitsnede van de geomorfologische kaart. Het plangebied wordt met de ster aangeduid.

2.3 Ruimtelijke karakteristieken en structuren

Wanneer we naar de historische landschapstypenkaart van het plangebied en de omgeving kijken, dan zien we dat het gebied historisch tot het essenlandschap behoort. Dit essenlandschap werd omsloten door een kampenlandschap wat aan de noordzijde over gaat in een broekontginningslandschap en aan de zuidzijde aansluit aan bos.



Weergave van de historische landschapstypen in en rondom het plangebied. Het plangebied wordt met de cirkel aangeduid.



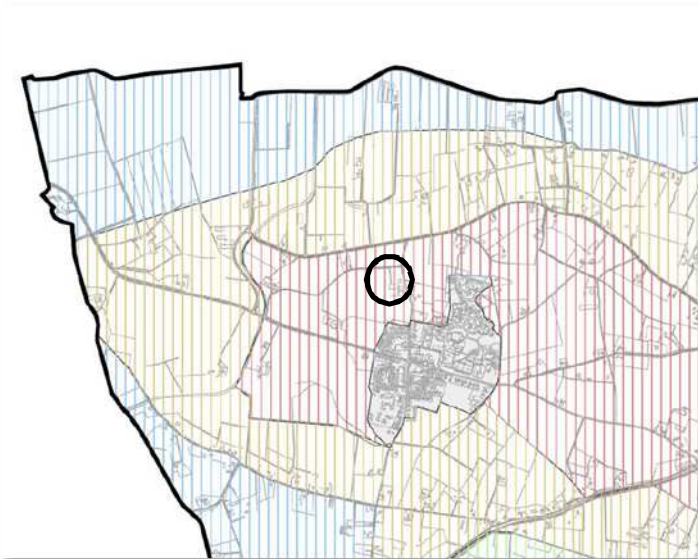
Uitsnede van de historische topografische kaart anno 1880. Het plangebied wordt met de cirkel aangeduid.

Het historische essenlandschap was een open landschap met essen en kampen welke langs de randen werden geflankeerd door boerderijen en beplanting. De essen zijn ontstaan op de hogere, droge dekzandkoppen en gaan over in weide- en hooilanden. Deze graslanden liggen in de van oudsher natte (lagere) delen van het landschap. Wegen, boerderijen en kavelgrensbeplanting lagen langs de randen van de essen. Het oorspronkelijke essenlandschap was open; de wegen waren vermoedelijk niet voorzien van laanbomen. Het essenlandschap wordt gekenmerkt door de volgende aspecten;

- Reliëf; het essenlandschap is een reliëf rijk landschap met bolle essen en steil randen langs de randen.
- Boerderijen aan de randen van de essen waarbij de 'achterzijde' naar de es gekeerd was.
- Open landschap; geen laanbomen en geen kavelgrensbeplanting.
- Geriefhout op het boerenerf.
- Grillig wegenpatroon met kronkelige wegen;
- Verspreid liggende boerderijen.



Referentie foto; beplantingstructuren in een essenlandschap.



Karakterisering van landschapstypen volgens de gemeente Doetinchem (essenlandschap).

Karakteristieke beplantingsvormen en soorten

Van oudsher is het essenlandschap een open landschap. Ondanks de openheid was het een kleinschalig landschap met een grote verscheidenheid aan percelen en gewassen op de essen en hooilanden en weides in de lager gelegen nattere delen. Vooral kleine essen (kampen) welke omgeven werden door weides werden doorgaan omzoomd door hakhout om vraad door huisvee tegen te gaan. De grotere essen (escomplexen) waren open zonder beplanting langs de wegen en perceelgrenzen. Kenmerkende beplantingsvormen en soorten van het essenlandschap en het omringende landschap waren de geriefhoutbosjes bij de erven. Deze bestonden veelal uit es, wilg en els op de nattere plekken en es, berk en zomereik op de drogere delen. De kavelgrensbeplanting die er was bestond vermoedelijk uit hakhout met een hoog percentage doornige bomen en struiken zoals slee- en meidoorn, wilg en essen. Op de nattere plekken werden veel bomen als knotboom beheerd, zoals knotwilgen en knotessen. Deze knotbomen leverden geriefhout voor de lokale boeren.

3. Het erf

3.1 Het erf in het landschap

Het erf is een oude bouwplaats, al is op de historische topografische kaart niet goed zichtbaar welke type bebouwing aanwezig is. Het erf is gelegen op een vlakvaaggrond welke aan alle zijden begrensd wordt door hoge bruine enkeerdgrond; hierop liggen de essen. De vlakvaaggrond heeft een vrij ondiepe ontwatering.



Uitsnede van de bodemkaart.

3.2 De Natuurwaarden in de omgeving

De natuurwaarden van het erf en de omgeving zijn bepaald door een bureaustudie en een veldbezoek van een ervaren landschapsecoloog. Tijdens de bureaustudie is gekeken naar historische landschapselementen, zoals aardkundige waarden (steilranden), ontginnings- en bebouwingspatroon. De natuurwaarden van het plangebied en de omgeving zijn kenmerkend voor het hedendaagse agrarische cultuurlandschap. De natuurwaarden van het agrarische cultuurlandschap rondom Wehl is beperkt. Intensieve grondbewerking, met bijbehorende mestgift en de aanplant van monoculturen laten nog maar weinig ruimte voor bijzondere flora- en faunawaarden. Het landschap is vrij open, landschappelijke beplanting in de vorm van singels, solitaire bomen en bosjes ontbreken. De enige beplanting bestaat uit de erfbeplanting van de boerderijen en laanbeplanting langs de wegen.

Op de erven treffen we soms bijzondere broedvogels aan zoals Steen- en Kerkuil en in het essenlandschap rondom Wehl komt de Patrijs nog voor. De ooit zo talrijke Veldleeuwerik is nagenoeg verdwenen als broedvogel van het agrarische cultuurlandschap.

3.3 Achtergrond; de klassieke indeling

Karakteristiek voor het boerenerf in deze streek is de ligging van de gebouwen. Tot in de 70-er jaren lag direct achter de meeste boerderijen, waar het melkvee in was gestald, een hooiberg. Daarom heen gegroepeerd lagen stallen voor kleinvee en een berging voor tractoren en machines.

Het voorerf

De erfindeling is een afspiegeling van de taakverdeling tussen boer en boerin. Het erf aan de voorkant is de siertuin. Dit was het domein van de boerin. Het vormt een in zichzelf gekeerd gebied en het onderhoud, dat voor het grootste deel in de zomer plaatsvindt, is intensief. Er zijn drie verschillende soorten boerderijtuinen:

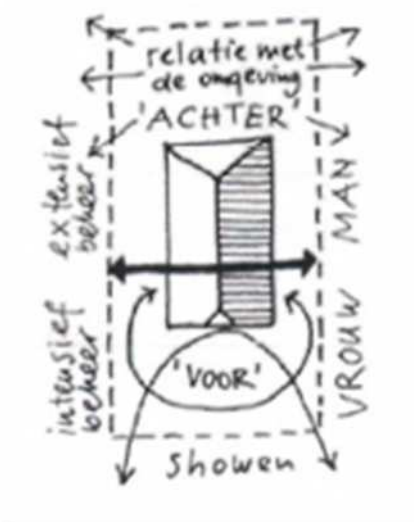
De klassieke (nuts)tuin waar de nutsfunctie overheerst. Hier staat groente met soms wat fruit en een kleine hoeveelheid bloemen. Staan er veel bloemen in, dan noemen we het een 'versierde nutstuin'. De formele tuin bevat symmetrische figuren die omzoomd zijn met grind. Het patroon wordt vaak omzoomd met een (buxus)haag of een rand van bloeiende planten. De patronen zijn gevuld met rozen en andere soorten beplanting.

De boerderijtuin is een 'moderne' boerderij tuin. Deze tuinen wijken af van de hiervoor genoemde tuinen. Het zijn tuinen zonder een samenhangende ordening.

De boerderij wordt beschaduwd door 2 of 3 leilinden. Vaak stonden deze aan de zuidkant om de (kaas)kelder koel te houden in warme zomers. Ook staan leilinden aan de voorkant van de boerderij. Soms treffen we een paar hoogstamfruitbomen aan; meestal pruimen, appels, peren of soms een kers. Het meeste fruit is ondergebracht in de 'bongerd'.

Het achtererf

De stal en de bijgebouwen met het achtererf is het werkterrein van de boer. De beplanting bestaat uit (knot)bomen, hakhout, struweelbeplanting (wilde haag van diverse heesters) en soms een erfbosje met zomereiken in het oude ontginningslandschap. Ook werden er walnoten aangeplant tegen insecten. De moestuin werd meestal omzoomd door een doornhaag om de groenten te beschermen tegen wildvraat. Ook kwamen omheiningen voor van gevlochten wilgentenen. Het onderhoud van deze beplanting is vooral winterwerk. Het achtererf houdt de relatie open met het achterland; de es of het hooiland. Het erfgedeelte direct naast de stal is het overgangsgebied, dat zowel kan behoren bij het voor- als het achtererf. Dit overgangsgebied bevat vaak de moestuin.



Traditionele erfopbouw met 'voor' en 'achter'.

3.4 Ruimtelijke opbouw van het erf

Het hoofdgebouw bevindt zich in de zuidwesthoek van het erf en is met de achterzijde naar de Nieuwe Kerkweg gekeerd. Aan de voorzijde is later een woning dwars op de oude boerderij geplaatst. Aan de zuidzijde, parallel aan het hoofdgebouw is later een stal gebouwd. Ten noorden van het hoofdgebouw staan een werktuigenberging en loopstal. De sleuf- en mestsilos liggen daar weer naast. Op onderstaande afbeelding wordt het erf weergegeven.

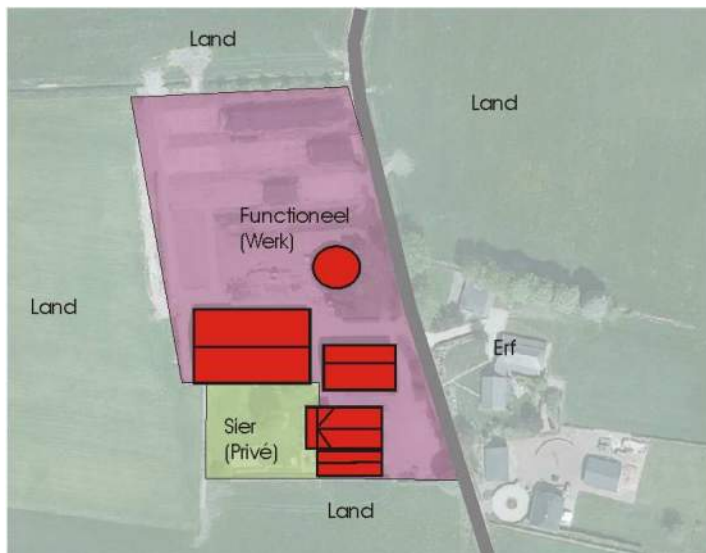


Luchtfoto van het erf (bron: provincie Gelderland).



Aanzicht op het erf vanuit de zuidzijde (bron: Google).

Wanneer we naar de traditionele functieopbouw van het erf kijken, dan bevindt zich de siertuin aan de voorzijde van het hoofdgebouw. Het overige deel van het erf behoort tot het functionele erf.



Traditionele indeling van het erf in sier- en functioneel.

3.5 Aanwezige erfbeplanting

Rondom het huidige erf zijn verschillende vormen van erfbeplanting aangelegd in de afgelopen jaren. Het functionele erf langs de Nieuwe Kerkweg wordt gescheiden van de weg door een meidoorn scheerhaag en enkele solitaire essen laanbomen. Aan de noordzijde van het erf zijn zeven solitaire zomereiken aangelegd naast een meidoornhaag. De siertuin wordt begrensd door een beuken scheerhaag en de woning is aan de voorzijde voorzien van leilinden. Rondom de mestlo zijn struikvormers aangeplant om het zicht op de silo te verminderen. Op de uiterste zuidoosthoek is een paardenkastanje aangeplant.



De aanwezige erfbeplanting op het erf.

3.6 Analyse ruimtelijke kwaliteit

Het erf ligt langgerekt langs de Nieuwe Kerkweg, maar door de aanleg van meidoorn scheerhagen en de aanplant van solitaire zomereiken en essen oogt het traditioneel en harmonisch in het landschap. Het erf schreeuwt niet om aandacht en is daarom weinig opvallend aanwezig. Mogelijk 'storende' elementen zoals de betonnen keerwanden zijn met een scheerhaag en solitaire bomen ingepast en zijn uitsluitend zichtbaar in de maanden dat het blad niet aan de bomen en struiken zit.



Aanzicht op de aanwezige erfbeplanting.

Het privégedeelte aan de voorzijde van de boerderij is begrensd door een beuken scheerhaag en aan de voorzijde van de woning zijn leilinden aangepast. Ook staat er een solitaire zomereik. Wanneer de leilinden en de zomereik tot wasdom zijn, dan zal het aanzicht op het voorhuis er anders uit zien dan nu er alleen nog maar jonge beplanting staat. De tijd moet hier haar werk doen. De van oorsprong aanwezige hoogstam fruitbomen aan de voorzijde van de woning zijn in de loop der tijd verwijderd waardoor deze nu vrij open is. Het type beplanting en gebruikte soorten op het erf zijn streekeigen en passen bij de functie.

Komende vanuit het noorden op de Nieuwe Kerkweg, richting erf, wordt het zicht op het erf weggenomen door de rij zomereiken met een meidoorn scheerhaag onderlangs. Deze bomenrij is nog jong en zal in de komende eeuw alleen maar groeien en meer zicht wegnemen. Uiteindelijk zal er een rij opgaande bomen staan waardoor het zicht onderlangs op de gebouwen niet meer wordt weggenomen.

3.7 conclusie

Het huidige erf is door de recent aangelegde erfbeplanting op fraaie wijze in het landschap ingepast. Er zijn beplantingsvormen en soorten gebruikt die kenmerkend voor de omgeving zijn. Hierdoor straalt het huidige erf rust uit. Enkele traditionele erfelementen, zoals een hoogstam boomgaard, zijn in de loop der tijd verloren gegaan. Bij het advies voor de verdere inpassing van het erf in het landschap zal specifiek aandacht besteedt worden aan deze elementen. Het overige deel van het erf is min of meer 'af'.

4. Voorgenomen activiteit

4.1 Algemeen

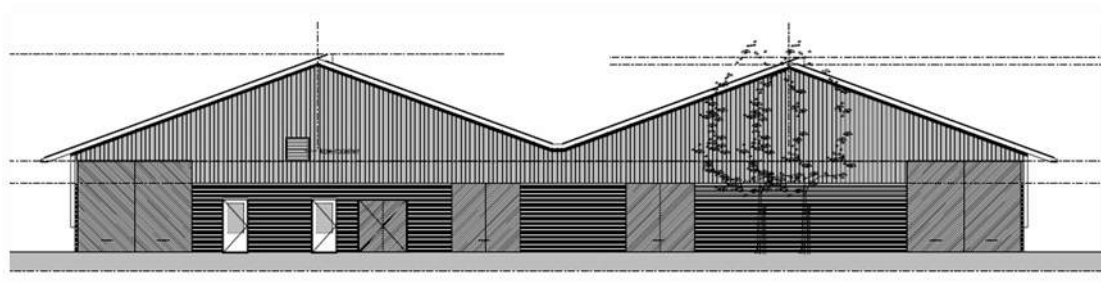
Er zijn concrete plannen om twee nieuwe loopstallen op het erf te bouwen. Deze ontwikkeling zal in twee fases uitgevoerd worden. Op korte termijn zal er één loopstal bijgebouwd worden. Het is nog onduidelijk of, en wanneer de tweede loopstal gerealiseerd zal worden. Op onderstaande afbeelding wordt het wenselijke eindbeeld (met 2 stallen) weergegeven. Bij het opstellen van het erfinpassingsplan wordt uitgegaan van het eindbeeld, dus van realisatie van beide stallen.

4.2 Materiaal- en kleurgebruik

Het materiaal- en kleurgebruik van de uitbreiding is streekeigen. De stal is aan de zijkant open en kan afgesloten worden met windbreekgaas. Het dak is gedekt met antraciet vezelcement golfplaten en de onderzijde bestaat uit grijze betonpanelen.



Weergave van het wenselijke eindbeeld.



Vooranzicht van de nieuwe stal(len).

5. Het ontwerp

5.1 Uitgangspunten

Het nieuwe erfontwerp is tot stand gekomen op basis van een ruimtelijke analyse waarbij gekeken is naar de aanwezige erfbeplanting, de functies van het erf, de nieuwe wenselijke ontwikkelingen, het omringende landschap en streekeigen- karakteristieke beplanting. Bij de ontwikkeling van het erfbeplantingsplan zijn de volgende uitgangspunten gehanteerd:

Zichtbaarheid bebouwing

Agrarische bebouwing mag zichtbaar zijn in het agrarisch cultuurlandschap. Het uitgangspunt is niet om alle bebouwing achter een 'groene muur' te plaatsen. Lelijke objecten worden bij voorkeur wel achter 'groen' geplaatst.

Streekeigen beplanting

Als plantmateriaal voor nieuwe beplanting wordt streekeigen beplanting gebuikt. Dit is beplanting welke karakteristiek is voor het landschap en geschikt is op de locatie (bodem, water). Naast het aanleggen van beplanting, kan het zinvol om bestaande niet inheemse beplanting te verwijderen en al dan niet te vervangen voor inheems plantmateriaal.

Abiotische omstandigheden

De grond in het plangebied bestaat uit een vlakvaaggrond met een matig diepe ontwatering. De gemiddeld hoogste grondwaterstand is 79 cm onder maaiveld. De gemiddeld laagste grondwaterstand is 155 cm beneden maaiveld.

Landschap

Het plangebied ligt in een kleinschalig en besloten landschap, op de overgang van oud kampenlandschap naar een jong heideontginningslandschap. Vanaf de openbare wegen ten zuiden en oosten ervan is het erf duidelijk zichtbaar. Gelet op de ligging van de sleufsilo's en bebouwing direct naast de weg, is er weinig ruimte om opgaande beplanting aan te leggen.

5.2 Kwantitatieve eisen aan bedrijfsuitbreiding van de gemeente Doetinchem

De gemeente Doetinchem heeft kwantitatieve normen als richtlijn vastgesteld voor toe te voegen nieuwe erfbeplanting en landschapselementen bij uitbreiding van het agrarisch bouwkaavel. Deze zijn:

Te realiseren eenheden landschapselementen op percelen van 500 tot 2000 m² – per 500 m² perceel:

Enkele opgaande beplanting	20 strekkende meter
Boomgaard	niet haalbaar
Vlakvormige opgaande beplanting	40 m ²
Haag	25 strekkende meter
Poel	niet haalbaar
Vlakvormig riet – natte oever	30 m ²

Te realiseren eenheden landschapselementen op percelen vanaf 2000 m² – per 500m² perceel:

Enkele opgaande beplanting	20 strekkende meter
Boomgaard	80 m ²
Vlakvormige opgaande beplanting	40 m ²
Haag	50 strekkende meter
Oeverlijn poel	15 strekkende meter
Vlakvormig riet – natte oever	30 m ²

Aandachtspunten:

Een combinatie van elementen is ook mogelijk. De totale hoeveelheid landschapselementen moet daarbij wel gehaald worden.

Een poel moet een minimale wateroppervlakte van 50 m² (exclusief talud) hebben. Anders kan deze niet als zodanig functioneren. Op een klein perceel is het dan vrij onmogelijk om een goede poel te realiseren. De in de beschrijving genoemde minimale maten zijn leidend.

Welke landschapselementen valt onder:

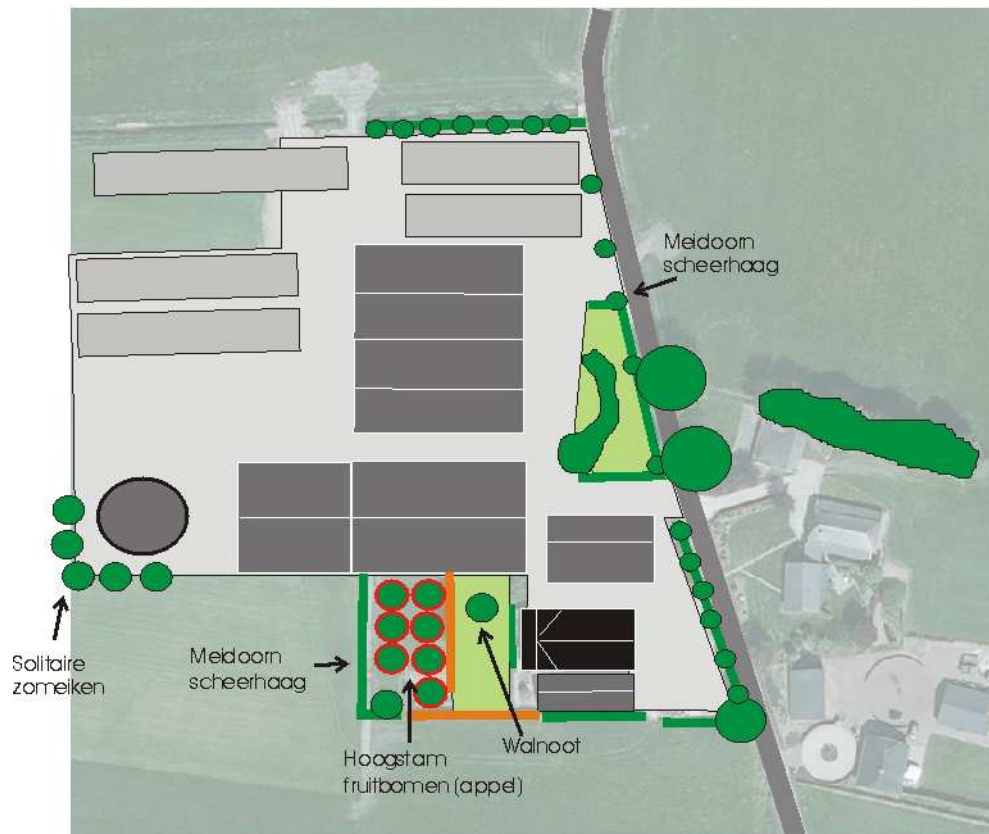
Enkele opgaande beplanting <ul style="list-style-type: none">- Elzensingel- Bossingel- Laan- Knotboom- Fruitlaan- Bomenrij	Haag <ul style="list-style-type: none">- Knip- of scheerheg- Struweelhaag- Vlechtheg
Boomgaard <ul style="list-style-type: none">- Hoogstamboomgaard- Halfstamboomgaard- Struikenboomgaard	Oeverlijn vijver <ul style="list-style-type: none">- Poel en klein historisch water
Vlaktvormige opgaande beplanting <ul style="list-style-type: none">- Houtwal- Struweelrand- Hakhoutbos- Griend	Vlaktvormig riet – natte oever <ul style="list-style-type: none">- Rietzoom en klein rietperceel- Natuurvriendelijke oever

5.3 Het ontwerp

Het erfbeplantingsplan voorziet in de aanleg van de volgende onderdelen;

- Aanleg hoogstamboomgaard met zeven hoogstam appelbomen;
- Aanleg meidoorn scheerhaag om boomgaard en langs oprit;
- Aanleg walnoot;
- Aanleg vijf solitaire zomereiken aan de westzijde van het erf.

Op de onderstaande afbeelding wordt het ontwerp weergegeven.



Landschappelijke inpassing van het nieuwe erf.

6. Inrichting en beheer

Om tot het wenselijke eindbeeld te komen, dienen de volgende inrichtings- en beheermaatregelen uitgevoerd te worden.

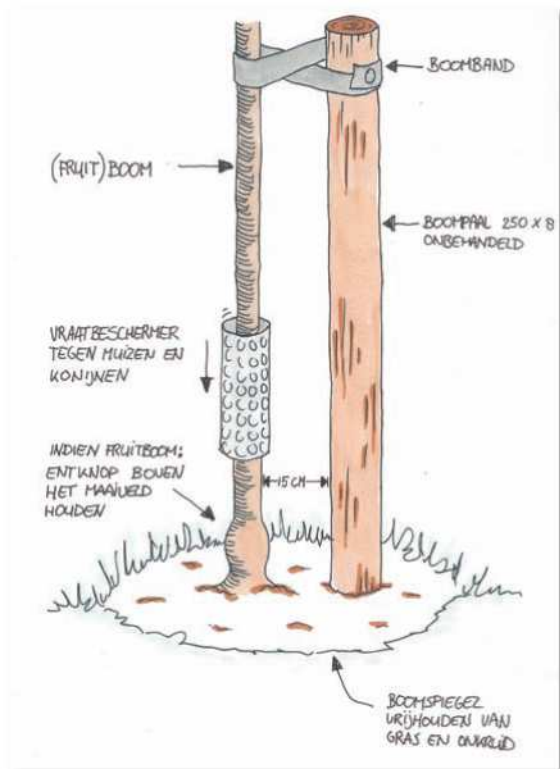
6.1 inrichtingsmaatregelen

Meidoorn- & beukenhaag

De beukenhaag wordt aangelegd in een plantverband van 4 stuks/m¹ haag. Er wordt bij de aanleg gebruik gemaakt van plantsoen in de maat 60-80 of 80/100.

Hoogstam boomgaard

Voor de aanleg van de hoogstam appelbomen wordt gebruik gemaakt van bomen met een maat van 10-12 cm (stamomtrek op 1,5 m¹ hoogte). De hoogstamappelbomen worden in een ruim plantgat gepoot en ondersteund door twee boompalen met boomband. Er wordt bij voorkeur gebruik gemaakt van oude rassen. Deze zijn van nature robuuster en minder kwetsbaar voor ziektes en plagen.



Verder:

- Hoogstambomen kunnen meer dan 10 meter hoog en breed worden. Het is daarom belangrijk bij aanplant de fruitbomen op ruime afstand van elkaar te planten.
- Plant daarom appelbomen minstens 10 meter uit elkaar, peren en kersen 8 meter en pruimen 6 meter uit elkaar.
- Voor het planten is een ruim plantgat noodzakelijk waarin de wortels zich wijd kunnen uitspreiden. Het plantgat moet daarom een afmeting hebben van 70x70x70 cm groot. Spit na het graven de bodem van het plantgat los.
- Plaats daarna een boompaal van onbehandeld hout naast de boom (maat 250 cm bij 8 cm), op ongeveer 15 cm van de boom, aan de kant van de heersende windrichting (dit is meestal het zuidwesten), waar u de jonge boom met een brede band aan bevestigt.
- U kunt nu het plantgat weer dichtgooien. Pas bij arme grond bodemverbetering toe door bijvoorbeeld potgrond te mengen met de grond uit het plantgat.

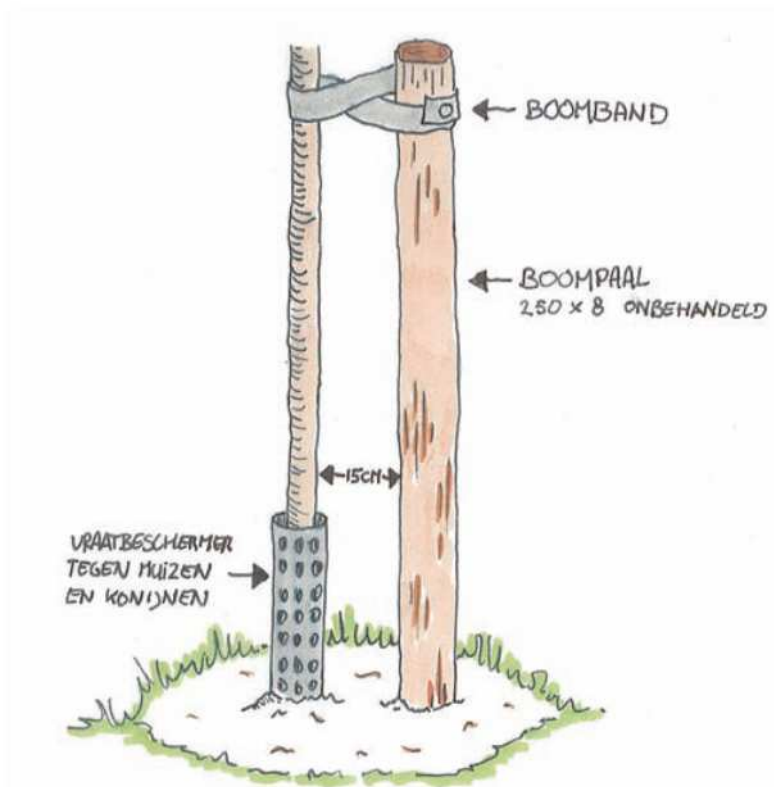
Solitaire zomereiken en walnoot

Er worden enkele solitaire zomereiken en een walnoot gepland. Deze hebben een minimale stamomtrek van 10-12cm op 1,5 meter hoogte boven de wortelvoet. De boom wordt gepland in ruim plantgat en ondersteund door twee boompalen en boomband. Er wordt een als laanbomen gekweekte boom gebruikt.

Het aanplanten van een boom kan plaats vinden tussen half november en half maart, mits het niet vriest. Voor de aanplant wordt vaak gekozen voor een laanboom met een minimale omtrek van 10-12 cm. U kunt ook kiezen voor een grotere maat, bijvoorbeeld 14-16 cm met kluit. Indien u niet direct alle bomen kunt aanplanten, dan kunt u ervoor kiezen de bomen tijdelijk op te kuilen. Kies hiervoor een vochtige schaduwrijke plaats uit. Het opkuilen kan door een gat in de grond te graven en daar de bomen met de wortels in te zetten. Bedek de wortels met de vrijgekomen grond.

Specifieke plantinstructie

1. Voor het aanplanten is een ruim plantgat noodzakelijk waarin de wortels zich wijd kunnen uitspreiden. Het plantgat dient daarom ongeveer een afmeting te hebben van 70x70x70 cm groot. Spit na het graven de bodem van het plantgat los.
2. Plaats daarna een boompaal van onbehandeld hout naast de boom (maat 250 cm lengte bij 8 cm doorsnede), op ongeveer 15 cm van de boom, aan de kant van de heersende windrichting (dit is meestal het zuidwesten). Bevestig de jonge boom met een brede band aan de boompaal.
3. U kunt nu het plantgat weer dichtgooien. Pas indien nodig bodemverbetering toe door bijvoorbeeld potgrond te mengen met de grond uit het plantgat.
4. Plaats bij een bomengroep de bomen ruim uit elkaar, de minimale plantafstand is 6 meter. Een volwassen boom kan al snel een kroon ontwikkelen van 10 meter breed.



Algemene opmerking

Initiatiefnemer dient er op toe te zien dat uitsluitend inheems plantmateriaal gebruikt wordt. De leverancier van het plantmateriaal kan hierop toezien.

6.2 Beheer

Het is wenselijk om na aanleg vervolgbeheer uit te voeren om tot het wenselijk e eindbeeld te komen. De aangelegde elementen dienen als volgt beheerd te worden.

Solitaire zomereiken en walnoot

Geen beheer, mogelijk opkronen als schade aan landbouwvoertuigen ontstaat door laag hangende takken.

Meidoorn- en beuken scheerhaag

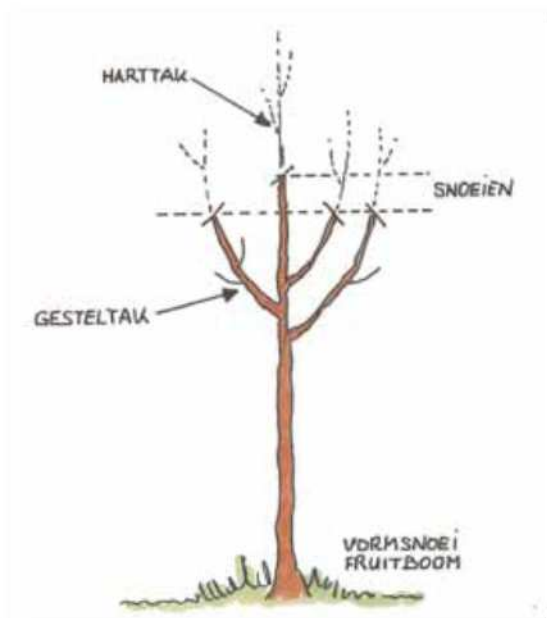
De beukenhaag is een scheer- of kniphaag. Deze haag dient jaarlijks 1 à 2 maal geknipt/geschoren te worden om de haag op de wenselijke hoogte en breedte te houden.

Boomgaard

Het snoeien van fruitbomen wordt al eeuwen toegepast. Het snoeien van de fruitboom in de jeugdfase wordt de vormsnoei genoemd. De vormsnoei zorgt voor een bepaald model. Wanneer dat model is bereikt volgt de onderhoudssnoei. Ook kunnen fruitbomen op verschillende manieren gesnoeid worden. Bijvoorbeeld met als doel productie of als doel het landschappelijk beeld. Landschapsbeheer Gelderland geeft basiscursussen voor het snoeien van hoogstamfruit.

Vormsnoei

De vormsnoei is vooral belangrijk bij de jonge bomen. Elke soort heeft zijn eigen specifieke vorm. Bij de appel wordt over het algemeen een bolvorm aangehouden zonder harttak. Peren vormen van nature meer een kroon met een harttak. Deze kroon krijgt meer een piramidale vorm. Nadat de fruitboom is aangeplant is het belangrijk direct de eerste vormsnoei toe te passen. Uit het gestel worden vaak niet meer dan 4 gesteltakken aangehouden, de overige takken kunnen worden weggesnoeid. Afhankelijk van de soort kunt u kiezen voor het behouden of weghalen van de harttak.



Onderhoudssnoei

Fruitbomen kunnen het beste jaarlijks gesnoeid worden. Het gaat daarbij om vervanging van minder vitaal, afgedragen vruchthout, het verwijderen van ziek hout en het verwijderen van verkeerd geplaatste nieuwe scheuten. In een regelmatig onderhouden, vitale hoogstamfruitboom zullen elk jaar nieuwe scheuten ontstaan. Een deel kan worden gehandhaafd en gebruikt als nieuwe vruchttakken. Een ander deel dient te worden verwijderd.

Bron: Landschapsbeheer Gelderland. Zie ook www.landschapsbeheergelderland.nl