

Hertelerweg tegenover 6 Gaanderen

Inrichtingsplan Hertelerweg te Gaanderen

Onderdeel van de bestemmingswijziging
agrarisch loonbedrijf en grondverzet Hofstad.

Colofon

Hoog-Keppel : mei 2014

Rapportnummer : 1384
Projectnummer : 2287

Opdrachtgever : Cumela Advies
Contactpersoon : Dhr. R. Wolting

Opdrachtnemer : Stichting Staring Advies
Jonker Emilweg 11
6997 CB Hoog-Keppel
T 0314 641910

info@staringadvies.nl
www.staringadvies.nl

Auteur(s) : D.J. Stronks

Eigendom

Dit rapport is vervaardigd op verzoek van de opdrachtgever. Het rapport blijft eigendom van de opdrachtgever. Niets uit dit rapport mag worden verveelvoudigd en/of openbaar gemaakt worden d. m. v. druk, fotokopie, microfilm of op welke andere wijze dan ook, zonder voorafgaande schriftelijke toestemming van de opdrachtgever, noch mag het zonder een dergelijke toestemming worden gebruikt voor enig ander werk dan waarvoor het is vervaardigd.

Kwaliteitszorg

Stichting Staring Advies is lid van het Netwerk Groene Bureaus (NGB). Het Netwerk Groene Bureaus is de brancheorganisatie voor groene adviesbureaus. Het Netwerk werkt aan de kwaliteit van advisering gericht op natuur, landschap, water, milieu en ruimte en behartigt de belangen van groene adviesbureaus. Het Netwerk hanteert een gedragscode die opdrachtgevers en andere belanghebbenden een basis biedt om de leden aan te spreken op de kwaliteit van hun werk.

www.netwerkgroenebureaus.nl

Inhoudsopgave

1	Inleiding	3
2	Landschap	4
3	Het groen- en inrichtingsplan	5
4.	Beheer	10

1 Inleiding

In verband met de geplande ruimtelijke ontwikkelingen op agrarisch loonbedrijf en grondverzet Hofstad gelegen tussen de Hertelerweg en de Steverinkstraat te Gaanderen is het voorliggende groen- en inrichtingsplan opgesteld.

Het plan is om op deze locatie de bestaande loods uit te breiden en een stuk grond te bestemmen voor de opslag van zand en grond. De gemeente Doetinchem wil hier aan meewerken, mits het aangrenzende terrein ingericht wordt ten behoeve van natuur en landschap. Dit plan geeft invulling aan deze wens.

In figuur 1 is de topografische ligging van de locatie weergegeven.



Figuur 1. Topografische ligging planlocatie (rode cirkel).

2 Uitgangspunten

Door ERS architecten bna is een eerste inrichtingsschets gemaakt. Op basis van deze schets en een veldbezoek door de auteur van dit plan op 14 mei 2014 is dit plan opgesteld. Tegelijk met dit bezoek zijn ter plekke met de eigenaar, de heer Hofstad, de ideeën voor de inrichting besproken.

Tijdens het veldbezoek is ter plekke een grondboring verricht om de mogelijkheden voor aanleg van een poel goed te kunnen beoordelen. Tijdens het veld bezoek is ook de omgeving van de planlocatie bekeken met als doel om een goede aansluiting op het omringende landschap te verkrijgen.

Landschappelijk gezien is het gewenst om de harde grens met het erf aan de westzijde te verzachten. Met deze harde grens wordt de lange metershoge beukenhaag bedoeld die als een muur om het erf gelegen is. Langs de noordzijde van het plangebied is het gewenst om door middel van aanplant het terrein dicht te maken zodat inloop van die zijde wordt vermeden. Het is wenselijk de openheid naar het oosten te handhaven zodat het plangebied geen afgesloten op zich staand gebiedsvreemd element wordt in het landschap.

Vanuit natuuroogpunt gezien liggen hier potenties voor flora en fauna welke gebonden is aan struweel, soortenrijk grasland en geïsoleerde wateren. Op 14 mei 2014 bevond de grondwaterspiegel zich op circa 90 cm onder maaiveld. Het voorjaar van 2014 was erg droog, zodat aannemelijk is dat gemiddeld in mei de grondwaterspiegel hoger is.

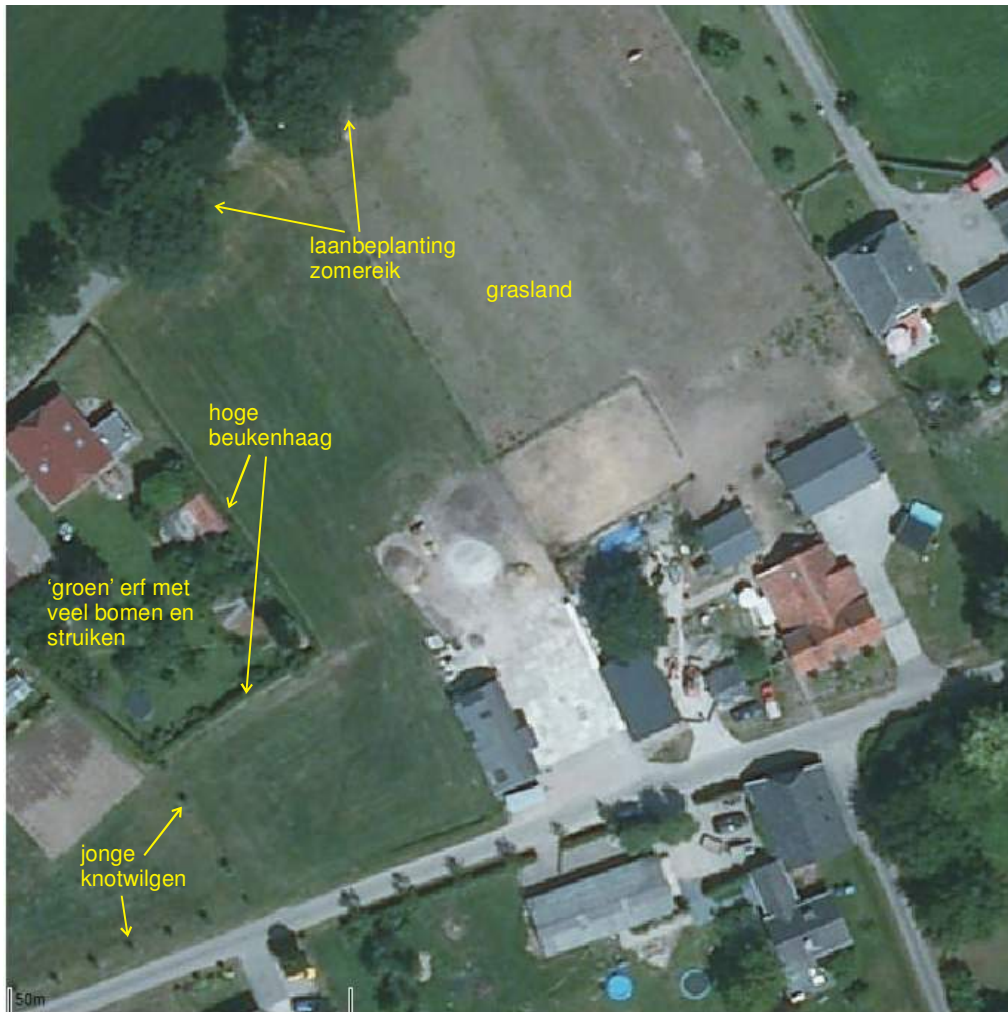
3 Het groen- en inrichtingsplan

In dit hoofdstuk worden de volgende elementen beschreven, inclusief een onderbouwing van gemaakte keuzes:

- De aangrenzende groenelementen.
- Te handhaven elementen.
- Te rooien groenelementen.
- Aan te leggen groenelementen.

3.1 De aangrenzende groenelementen

Figuur 2 laat een overzicht zien van de aangrenzende groenelementen. Het erf ten westen van het plangebied heeft een groene inrichting met veel bomen en struiken. Vanaf de planlocatie gezien is het erf verstopt achter een hoge beukenhaag. Aan de noordzijde van het plangebied grenst de Steverinkstraat met daarlangs een laanbeplanting van zomereik. Ten oosten van het plangebied ligt een extensief gebruikt weilje. Aan de zuidwestzijde staan op de perceelscheiding enkele jonge knotwilgen. Deze lijnvormige beplanting is in westelijke richting langs de Hertelerweg doorgetrokken.



Figuur 2. Huidige situatie en aangrenzende (groen)elementen.

3.2 Te handhaven elementen.

De planlocatie bestaat geheel uit grasland. Een deel van dit grasland verdwijnt in verband met de aan te leggen groenelementen.

3.3 Het inrichtingsplan



- 1 Half-natuurlijk grasland; geen inrichtingsmaatregelen, niet bemesten, hooien.
- 2 Schraal vochtig grasland; bouwvoor natuurtechnisch ontgraven, niet bemesten, hooien.
- 3 Poel; ontgraven tot maximaal 160 cm diepte, opschonen als meer dan 50% is dichtgegroeid.
- 4 Bosmantel (geleidelijke overgang van lage begroeiing naar opgaand bos/bomen); aanplant bosplantsoen, beheer beperken tot het afzetten van te hoog opschietende bomen en struiken.
- 5 Struweel; aanplant inheems bosplantsoen, beheer beperken tot het periodiek gefaseerd afzetten van de beplanting.
- 6 Struweelhaag; aanplant inheems bosplantsoen. eens per 2 tot 5 jaar snoeien.

Figuur 3. Inrichtingsplan.

Figuur 3 geeft de inrichtingsmaatregelen weer.

Beschrijving van de inrichtingsmaatregelen

1. Half-natuurlijk grasland. Hier vinden geen inrichtingsmaatregelen plaats.
2. Schraal vochtig grasland. Hier wordt de bouwvoor met een dikte van circa 40 cm natuurtechnisch ontgraven over een oppervlakte van circa 410 m². Dat wil zeggen: met een graafmachine, voorzien van een gladde bak, wordt de bouwvoor afgeschaapt tot op het grensvlak met de minerale ondergrond. Daarbij wordt achteruit gewerkt en wordt er niet met de machines over de afgegraven delen gereden. Op de overgang naar het aangrenzende half-natuurlijk grasland wordt een talud aangehouden van 1:5 tot 1:10. Bij het grondwerk komt circa 165 m³ zwarte grond vrij welke wordt afgevoerd.
3. Poel. De poel wordt uitgegraven met een graafmachine. De maximale diepte is 160 cm. De taluds variëren van 1:2 tot 1:5. De oppervlakte van de poel, gemeten vanaf de insteek, is circa 215 m². Bij het grondwerk komt circa 85 m³ zwarte grond en circa 170 m³ zand vrij welke wordt afgevoerd.
4. Bosmantel. Aanplant van tweejarig bosplantsoen. Aan te planten soorten en aantallen: zie plantsoenlijst. De oppervlakte van deze eenheid is circa 310 m². Het bosplantsoen wordt in wildverband met een gemiddelde plantafstand van 1,5 x 1,5 meter geplant. Daarbij wordt groepsgewijze menging toegepast, d.w.z. 5 tot 15 stuks van dezelfde soort worden als groepen geplant om te voorkomen dat één soort gaat overheersen. In totaal worden hier 140 stuks bosplantsoen geplant.
5. Struweel. Verdeeld over twee plantvakken wordt tweejarig bosplantsoen aangeplant. Aan te planten soorten en aantallen: zie plantsoenlijst. De oppervlakte van deze eenheid is circa 190 m². Het bosplantsoen wordt in wildverband met een gemiddelde plantafstand van 1,5 x 1,5 meter geplant. Daarbij wordt groepsgewijze menging toegepast, d.w.z. 5 tot 15 stuks van dezelfde soort worden als groepen geplant om te voorkomen dat één soort gaat overheersen. In totaal worden hier 85 stuks bosplantsoen geplant.
6. Struweelhaag. Over een lengte van 95 meter wordt een struweelhaag aangeplant door twee rijen tweejarig bosplantsoen te planten. De afstand tussen beide rijen is 50 centimeter. In elke rij worden 2 stuks bosplantsoen per meter geplant. In totaal worden er dus per meter 4 stuks bosplantsoen geplant. In totaal worden hier 380 stuks bosplantsoen geplant.

		aantal stuks bosplantsoen per plantvak		
soort		plantvak 4	plantvak 5	plantvak 6
Nederlandse naam	Wetenschappelijke naam			
Spaanse aak of Veldesdoorn	<i>Acer campestre</i>			100
Haagbeuk	<i>Carpinus betulus</i>			100
Hazelaar	<i>Corylus avellana</i>	25	10	
Eenstijlige meidoorn	<i>Crataegus monogyna</i>	10		75
Brem	<i>Cytisus scoparius</i>		10	
Wilde kardinaalsmuts	<i>Euonymus europaeus</i>	15	10	
Beuk	<i>Fagus sylvatica</i>			50
Wilde liguster	<i>Ligustrum vulgare</i>		10	55
Mispel	<i>Mespilus germanica</i>		10	
Vogelkers	<i>Prunus padus</i>	25		
Sporkehout of Vuilboom	<i>Rhamnus frangula</i>	15	10	
Boswilg	<i>Salix caprea</i>	15		
Gewone vlier	<i>Sambucus nigra</i>	10		
Wilde lijsterbes	<i>Sorbus aucuparia</i>	15	10	
Gelderse roos	<i>Viburnum opulus</i>	10	15	
	totalen:	140	85	380

Tabel 1. Plantsoenlijst (overzicht plantmateriaal per plantvak).

4. Beheer

Per onderdeel wordt hieronder het te voeren beheer voor het plangebied beschreven. Dit beheer is er gericht op de instandhouding en ontwikkeling van de te de nog aan te leggen beplanting.

1. Half-natuurlijk grasland. Door in de eerste jaren het grasland frequent te hooien zal het schraler en soortenrijker worden. Op den duur streven naar één keer hooien in augustus.
2. Schraal vochtig hooiland. Eens per jaar hooien in augustus. Spontane opslag van bomen en struiken uittrekken of afmaaïen.
3. Poel. Opschonen met kraan als meer dan de helft is dichtgegroeid. Spontane opslag van bomen en struiken op de oevers uittrekken of afmaaïen.
4. Bosmantel. Indien meer dan 30% van de aanplant afsterft, deze vervangen. Op langere termijn te hoog opschietende struiken afzetten.
5. Struweel. Indien meer dan 30% van de aanplant afsterft, deze vervangen. Op langere termijn te hoog opschietende struiken afzetten.
6. Struweelhaag. Als meerdere planten naast elkaar afsterven, deze vervangen. Eens per 2 tot 5 jaar snoeien, afhankelijk van het gewenste beeld.