

Inhoud

1. Landschappelijk inrichtingsplan;
2. Landschapselementen en beplantingsplan;



Vestigingsadres: Schoenaker 10, 6641 SZ Beuningen **Postadres** Postbus 165, 6640 AD Beuningen
Telefoonnummer 024 - 675 23 56 **Emailadres** info@burowaalbrug.nl **Website** www.burowaalbrug.nl
Rekeningnr. IBAN NL98 RABO 0302 2351 59 **KvK Nummer** 58365524 **BTW Nummer** NL8530.06.453.B01

Bijlage 1:

Landschappelijke inpassing

Ringweg 4a

1. INLEIDING.....	2
2. LIGGING	3
2.1. Historie	3
2.2. Landschap.....	4
2.3. Directe omgeving	5
3. BELEID.....	6
3.1. Functies zoeken plaatsen, plaatsen zoeken functies	6
3.2. Landschapsontwikkelingsplan ‘Van nieuwe naobers en brood op de plank’	7
3.3. Structuurvisie Doetinchem 2035.....	8
3.4. Omgevingsverordening Gelderland	8
4. UITGANGSPUNTEN	11
5. LANDSCHAPPELIJKE INPASSING	12
6. BEPLANTING.....	14

1. INLEIDING

In deze notitie vindt u de landschappelijke inpassing voor het initiatief zoals is beschreven in de ruimtelijke onderbouwing Ringweg 4a. Initiatiefnemer is voornemens zijn opstallen te slopen en hiervoor in de plaats een woning met bedrijfsruimte te realiseren.

Omdat deze ontwikkeling niet past binnen het geldende bestemmingsplan zal het bestemmingsplan herzien moeten worden. De initiatiefnemer heeft buro Waalbrug gevraagd om de ruimtelijke onderbouwing op te stellen.

De landschappelijke inpassing is onderdeel van deze ruimtelijke onderbouwing. Buro Waalbrug is gevraagd om deze landschappelijke inpassing op te stellen om zo de inrichting van het perceel zo goed mogelijk te laten aansluiten op het omliggende landschap. Met het vigerende beleid en de kwaliteiten van de locatie als uitgangspunt is in deze notitie een voorstel uitgewerkt. In dit schetsplan zijn de terreininrichting en voorbeeldsoorten van het aan te planten sortiment opgenomen om het gewenste eindbeeld te realiseren.

2. LIGGING

2.1. Historie

De locatie is gelegen in de gemeente Doetinchem ten (zuid)westen van de kern Wehl welke voor het eerst in de akten wordt genoemd rond het jaar 1200. Op de locatie zelf is voor het eerst bebouwing te zien op kaarten van 1845. Aan de zuidzijde van de locatie bevindt zich landgoed 'Het Jagershuis' dat voor die tijd onderdeel was van een nog groter bosgebied. Kenmerkend voor het gebied zijn de erven die zich niet direct langs bestaande wegenstructuren bevinden maar op enige afstand van de weg zijn gelegen en via een erfonthsluitingsweg zijn ontsloten.



2.2. Landschap

De locatie bevindt zich op de zandige gronden van het Kampenlandschap. Dit landschap kenmerkt zich door kleinschaligheid en grote verscheidenheid. Het landschap bestaat uit een aaneenschakeling van afzonderlijke erven. Kampen zijn van oorsprong eenmansessen. Het zijn door honderden jaren van bemesting opbollende akkers die op de hogere gronden liggen. Opgaande beplanting (bomenlanen, bosopstanden, houtwallen en erf- of wegbeplanting) omkaderen de essen. De erven liggen verspreid in het landschap en de boerderij met schuren vormen een compact cluster van bebouwing. Beplanting sluit de ruimte om het erf af. De wegen in het kampenlandschap ontstonden vanuit elk erf zoals aan de percelen langs de Molenweg ook duidelijk is te zien.

Door schaalvergroting, intensivering van landbouw en rationalisering van de waterlopen en van de wegen werd de kleinschalige afwisseling in het landschap minder. Beplantingselementen verdwenen en nieuwe bebouwing verscheen op plaatsen waar van oudsher geen bebouwing was. Zo ook in de directe omgeving van de locatie.

In plaats van de kleinschaligheid is het gebied te duiden als een open ruimte waarin solitair liggende erven zijn gesitueerd. Door de strakke ruimtelijke begrenzing van het van de bospercelen van het landgoed aan de zuidzijde en de open ruimte rond de locatie kent het erf in de huidige situatie sterke ruimtelijke samenhang met de erven aan de Molenweg. Tezamen liggen zij als losse erven in de open ruimte tussen de provinciale weg, het landgoed 'Het Jagershuis' en de kern Wehl.



2.3. Directe omgeving

Van oudsher is de locatie gelegen aan en ontsloten vanaf de ringweg en vormde het één ruimtelijke eenheid langs de zandweg aan de zuidzijde van de locatie. Het erf is echter opgesplitst en wordt in de huidige situatie ontsloten via een erfontsluitingsweg aan de noordzijde. Deze sluit aan op de provinciale weg (N813) die de verbinding vormt tussen Didam en Doetinchem. Hierdoor sluit de locatie ook qua ontsluitingsprincipe aan bij de naastgelegen erven aan de Molenweg. De gewijzigde oriëntatie is in de bestaande situatie duidelijk te zien. Het woonhuis dat gelegen is aan de ringweg nr. 4 is hierdoor aan de achterzijde / luwe zijde van het erf komen te liggen.

Deze zijde heeft vanuit landschappelijk oogpunt wel de grootste kwaliteit. De laanbeplanting en bospercelen vormen afgewisseld met open velden een erg veelzijdig landschap dat (aan de randen) nog het meeste refereert aan hoe het kampenlandschap er uit heeft gezien.



af de Ringweg

3. BELEID

Uit onderstaande beleidsdocumenten is het voor de locatie relevante beleid beknopt samengevat. Tezamen met voorgaande beschrijving van de ligging van het perceel vormen zij het uitgangspunt voor de landschappelijke inpassing.

3.1. Functies zoeken plaatsen, plaatsen zoeken functies



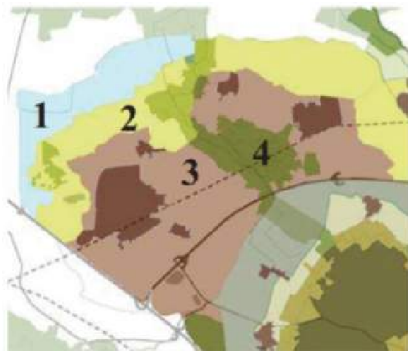
In de nota “functies zoeken plaatsen zoeken functies”, opgesteld door de samenwerkende gemeenten in de Achterhoek, wordt beschreven op welke wijze functieverandering van vrijgekomen gebouwen kan worden vormgegeven. De regio wil hiermee de volgende doelen bereiken:

- behouden van de ruimtelijke kwaliteit van het landelijk gebied en waar mogelijk die kwaliteiten verder ontwikkelen. Dit betekent dat vooral rust, ruimte en groen behouden en versterkt moeten worden;
- impulsen geven aan nieuwe economische activiteiten, aan de agrarische sector, de natuur, de recreatie en de woonfunctie van het landelijk gebied;
- bijdragen aan doelstellingen vanuit het Reconstructieplan Achterhoek en Liemers door met toepassing van maatwerking uitplaatsing van intensieve veehouderijen uit extensiveringgebieden te stimuleren.

Een belangrijk aspect bij functieverandering is het bewerkstelligen van kwaliteitsverbetering in het buitengebied. Om te kunnen beoordelen of er sprake is van verbetering van de kwaliteit, moet er eerst een duidelijk beeld zijn van de typering van het gebied waarin de functieverandering zich afspeelt. Het gebiedstype is mede bepalend voor de aard en omvang van de functieverandering die wordt toegestaan. De planlocatie valt onder het gebiedstype 'Multifunctioneel gebied / overig'. Dit is een gebied met geringe landschappelijke en natuurwaarde en is niet van provinciale betekenis. Er wordt aangestuurd op zorgvuldige inbedding van lokale en regionale kwaliteiten. De relatie met functieverandering is gericht op behoud en verbetering van bestaande kwaliteiten conform de karakteristiek van het landschap op lokaal niveau. In het LOP wordt dit verder uitgewerkt.

In het kader van het opstellen van het bestemmingsplan buitengebied is het beleid uit de nota geëvalueerd en (op onderdelen) gewijzigd.

3.2. Landschapsontwikkelingsplan 'Van nieuwe naobers en brood op de plank'



Deelgebieden rondom Didam en Wehl: 1) komkleigebied ten westen en noorden van Didam; 2) de zoom; kleigebied rond bovenzijde Didam en Wehl; 3) zandgronden rond Didam en Wehl; 4) de bossen en landgoederen in de EHS



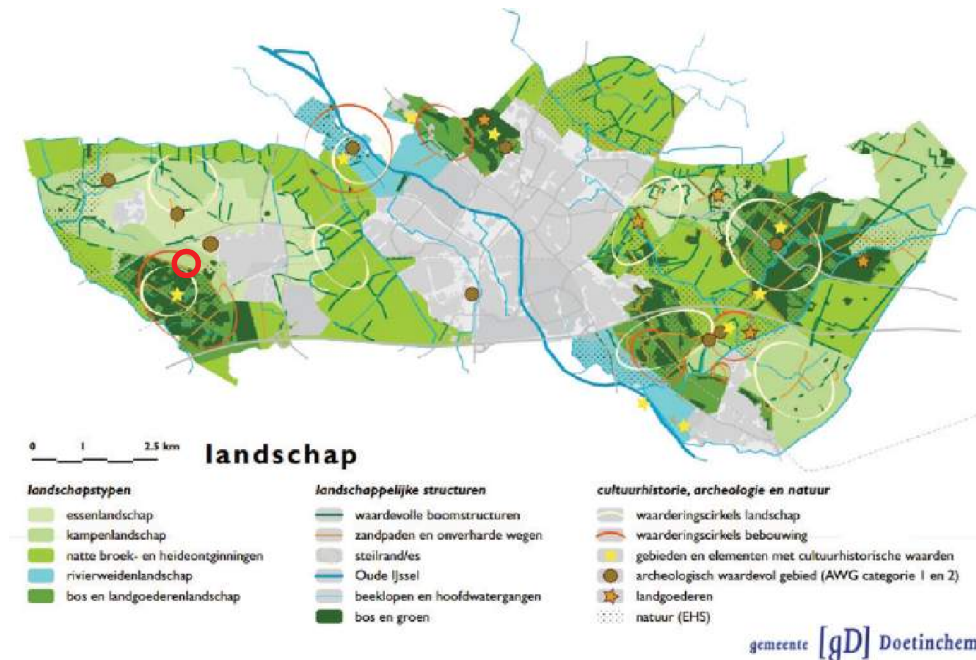
Visie op het landschapsensemble van het westelijke verwevingsgebied met:
 . de dorpsmarken
 . de ecologische hoofdstructuur
 . de zoom van het zand en de komklei

In het landschapsontwikkelingsplan (LOP) valt de locatie binnen het "Ensemble rond het deelgebied Didam en Wehl". Binnen dit deelgebied valt het in de zone "zandgronden rond Didam en Wehl". In het algemeen geldt voor dit gebied het versterken en herstellen van de landschappelijke kwaliteiten van het Kampenlandschap. Concretere richtlijnen uit het LOP welke relevant zijn voor de locatie zijn:

- Herstel en beheer van landschapselementen langs beken en dekzandruggen (hegges, hagen en singels), sleutelproject: Hagenproject.
- Behoud van contrast tussen kleine open esgronden, de besloten kampen en de ruimtelijke ontginningen (stimuleren van het coulisselandschap)
- Behoud en herstel van openbare paden en ommetjes.
- Aandacht voor cultuurhistorisch beheer (hakhoutbosjes)
- Aandacht voor behoud van reliëf in het landschap
- Herstel van oude en aanleg nieuwe erven met onder meer hoogstamboomgaarden, heggen en bomen.

Hoewel er in het beleid ook richtlijnen worden genoemd voor het ontwikkelen van natte natuur, is dat door de ligging op de drogere zandgronden minder geschikt op deze locatie. Wel verdient het aanbeveling om hemelwater op te vangen en dit op locatie te laten infiltreren.

3.3. Structuurvisie Doetinchem 2035



In de Structuurvisie wordt in algemene zin gezegd dat de verschillende landschapstypen versterkt dienen te worden. Onder het motto “Beleef het land” dienen landschappelijke elementen van het kampenlandschap te worden hersteld en versterkt. Voor de planlocatie betekend dit:

- Het herstellen van erfbeplanting en zichtlijnen
- Gevarieerd beeld van verschillende landschapstypen met harmonieuze verhouding tussen verschillende functies in het buitengebied
- Recreatief routenetwerk in het buitengebied verbeteren (verbinding stille wald – essen / kampenlandschap rond Nieuw Wehl)

3.4. Omgevingsverordening Gelderland

In juli 2014 hebben provinciale staten van de provincie Gelderland de Omgevingsvisie vastgesteld. In deze omgevingsvisie heeft de provincie de Ecologische Hoofdstructuur opnieuw gedefinieerd in het Gelders Natuurnetwerk (GNN). In het GNN is uitsluitend sprake van een natuurbestemming. De 'niet-natuur' in de voormalige Ecologische Hoofdstructuur (woningen, bedrijven, infrastructuur) heet voortaan de Gelderse Groene Ontwikkelingszone (GO). In de GO liggen ontwikkelingsmogelijkheden voor organisaties en particulieren. De ontwikkelingen moeten passen bij het karakter van de GO en heeft een dubbele doelstelling. Er is ruimte voor verdere economische ontwikkeling in combinatie met versterking van de samenhang tussen aangrenzende en inliggende natuurgebieden. In de Gelderse Groene Ontwikkelingszone gaat het vooral om landbouwgrond, maar ook om terreinen voor verblijfs- en dagrecreatie, infrastructuur, woningen en bedrijven.

Deelgebied



Gelders natuurnetwerk



Groene ontwikkelingszone



De locatie is gelegen buiten de GO en het GNN, maar grenst wel aan het GNN. Hoewel dit dus geen beleidsmatige eisen aan de landschappelijke inpassing stelt, is hier rekening mee gehouden en zal zo veel als mogelijk worden aangesloten bij de richtlijnen voortkomend uit dit beleid.

Relevant beleid voor de locatie:

- Cultuurhistorische waarden van de landgoederen, oude ontginningen en kavelpatronen, hakhout, houtwallen, singels, en boerderijen
- Ontwikkeling bosranden en overgangen naar cultuurgronden en schrale graslanden



Landgoed het Jagershuis

4. UITGANGSPUNTEN

De concrete uitgangspunten uit het beleid en de inventarisatie die worden gebruikt voor de landschappelijke inpassing zijn weergegeven in onderstaande afbeelding. De uitgangspunten zijn bepaald op basis van haalbaarheid en effectiviteit gelet op de aard en omvang van de ontwikkeling en de karakteristiek van het gebied.



Uitgangspunten en waarden locatie

- Aansluiten bij de karakteristieke solitaire ligging van erven in het kampenlandschap.
- Aansluiten bij ruimtelijk principe van erven aan de Molenweg.
- Primaire presentatie en oriëntatie naar noordzijde
- Ontsluiting via erfontsluitingsweg aan noordzijde
- Versterken karakteristiek landgoed het Jagershuis door begeleiding ringweg met laanbeplanting.
- Aanbrengen van erfbeplanting met gebiedseigen soorten.

5. LANDSCHAPPELIJKE INPASSING

Voorgaande uitgangspunten zijn vertaald in onderstaand inrichtingsvoorstel. Hierin wordt zo veel mogelijk aangesloten bij en gebruik gemaakt van bestaande kwaliteiten op de locatie, alsmede de in het beleid weergegeven kernkwaliteiten.

Om aan te sluiten bij de solitaire ligging van de erven in het kampenlandschap zal het 'nieuwe erf' omzoomd worden met een groene rand. Door de erf grenzen van het perceel te beplanten verzelfstandigd het erf zich en wordt aangesloten bij de maat en schaal van de erven aan de Molenweg.

Ook wordt de veranderde oriëntatie t.o.v. de Ringweg verder vorm gegeven in de landschappelijke inpassing. Door de oostelijke perceelgrens in te planten met een royale houtwal van struik- en boomvormers scheidt het erf zich af van het voormalige hoofdgebouw dat zich naar de Ringweg presenteert. Op de overige perceelgrenzen wordt met een meer transparante erfbeplanting wel een groen kader gevormd maar blijft het zicht op het omliggende landschap behouden.

Centraal gelegen op het erf bevindt zich het nieuwe hoofdgebouw. Dit gebouw richt zich op de ontsluitingsweg aan de noordzijde van het perceel. Die weg komt uit op een centraal erf waaraan het hoofd en bijgebouw liggen. Het centrale erf zorgt voor de samenhang tussen het hoofdgebouw en het bijgebouw. Dat verwijst naar de historische opzet van (boeren)erven in het buitengebied. In die opzet stonden boerderij en stallen aan één centrale ruimte. In de nieuwe situatie biedt het centrale erf ook voldoende ruimte aan de 9 benodigde parkeerplaatsen voor medewerkers en bezoekers.

In de nieuwe situatie staat het bijgebouw, kijkend vanaf de ontsluitingsweg voor het hoofdgebouw. De algemene bestemmingsplansystematiek staat dat niet toe. Maar in het kampenlandschap is het niet ongebruikelijk dat de woning zich richtte op de akker en de stallen aan de wegzijde stonden. Dan stonden de bijgebouwen, kijkend vanaf de weg, voor het hoofdgebouw. Dat het bijgebouw hier voor het hoofdgebouw staat is dus goed te onderbouwen. In de situatie is nog een ander uitleg mogelijk. Kijkend vanaf de Ringweg, waaraan het perceel het adres ontleend, staat het bijgebouw in de nieuwe situatie wel achter het hoofdgebouw.

Meest noordelijk op het perceel wordt een geriefhoutbosje en een boomgaard gerealiseerd. De gaard bestaat uit hoogstamfruitbomen en / of notenbomen en bessenstruiken. Het scherm van bomen langs de noordelijke perceelgrens biedt een doorkijk naar de open voorruimte. De transparante schermen aan de zuid- en westzijde bestaan bij voorkeur uit een haag met een rij bomen. Uitgangspunt is dat er een 'venster' wordt gevormd waardoor contact met het landschap behouden blijft, maar wel duidelijk de perceelgrens wordt gemarkeerd. Eventueel kunnen deze zijden worden gecombineerd met een greppel waarin hemelwater kan worden opgevangen en infiltreren in de bodem.



Inrichtingsschets landschappelijke inpassing

6. BEPLANTING

Vanuit cultuurhistorisch oogpunt en ecologische en landschappelijke waarde bestaat de beplanting voor de landschappelijke inpassing uit gebiedseigen soorten. Dat wil zeggen dat er zo veel mogelijk planten worden toegepast die van nature op de locatie kunnen voorkomen (Potentieel Natuurlijke Vegetatie). In dit voorstel wordt daarbij zo veel mogelijk aangesloten bij de bestaande soorten ter plaatse. Hieronder zijn voor de diverse landschappelijke elementen een aantal voorbeeldsoorten genoemd.

Aandachtspunt bij de aanplant van soorten is dat er wordt gekozen voor niet geïmporteerde zaden en planten. Het gaat hierbij dan weliswaar over dezelfde soorten, maar het importmateriaal heeft andere erfelijke eigenschappen waardoor deze door uiteenlopende redenen kunnen kampen met vitaliteitsproblemen.

Bij voorkeur bevindt zich met name rond het huis en / of aan de voorzijde van het erf een siertuin.

Voorbeeldsoorten voor de hagen op het erf zijn:

- Haagbeuk (*Carpinus betulus*)
- Beuk (*Fagus sylvatica*)
- *Voorkeurssoort*: Eenstijlige meidoorn (*Crataegus monogyna*)

Voorbeeldsoorten voor de boomvormers op het erf zijn:

- Zwarte els (*Alnus glutinosa*)
- Ruwe berk (*Betula pendula*)
- Zachte berk (*Betula pubescens*)
- Haagbeuk (*Carpinus betulus*)
- Beuk (*Fagus sylvatica*)
- Gewone es (*Fraxinus excelsior*)
- Ratelpopulier (*Populus tremula*)
- Wintereik (*Quercus petraea*)
- *Voorkeurssoort*: Zomereik (*Quercus robur*)
- Winterlinde (*Tilia cordata*)

Voor aanvulling van de laanbeplanting aan de Ringweg is het gewenst om aan te sluiten bij de soort ter plaatse. Aanvullend op deze soorten kan er als bakenboom of solitaire boom ook worden gekozen voor uitheemse beplanting zoals bijvoorbeeld een rode beuk (*Fagus sylvatica* 'Atropunicea'). Daarnaast zijn er hoogstamfruitbomen naar voorkeur in te vullen. Zo zijn, kersen-, appel-, peren-, maar ook een enkele walnotenboom passend.

Voorbeeldsoorten in de struiklaag / onderbeplanting zijn:

- Hazelaar (*Corylus avellana*)
- Eenstijlige meidoorn (*Crataegus monogyna*)
- Hulst (*Ilex aquifolium*)
- Wilde appel (*Malus sylvestris*)
- Vogelkers (*Prunus padus*)
- Vuilboom (*Rhamnus frangula*)
- Geoorde wilg (*Salix aurita*)
- Boswilg (*Salix caprea*)
- Grauwe wilg (*Salix cinerea*)
- Lijsterbes (*Sorbus aucuparia*)

Bijlage 2:
Landschapselementen en
beplantingsplan

Landschapselementen & Beplantings plan

Ringweg 4a, Wehl,

A.C.W. Roeleveld, Heggen Buro voor Landschapsbeheer & Familie Leliveld

27 januari 2015

Beschrijving van de landschapselementen & beplantingsplan

Uitgangspunt van de inrichting en beplanting is dat het landschappelijk goed ingepast is. Het versterken van de biodiversiteit van het gebied is bij de keuze van de elementen en de soortensamenstelling een belangrijke overweging geweest. Dit komt onder andere tot uiting in de aanleg van soortenrijke elementen en het gebruik van inheemse, streekeigen soorten bomen en struiken. Voor zover beschikbaar zal het plantmateriaal van autochtone herkomst zijn. Inheemse bomen zijn van het formaat 10-12 met kale wortel, het overige plantgoed is tweejarig, met kale wortel en van de soort afhankelijke maten variërend van 60-120 cm. Al het plantgoed van autochtone herkomst zal NAK-gecertificeerd.

1. Vogel- hakhoutbosje

Een bosje in de noordelijke punt van het perceel vooral bedoeld als vogel- en bijenbosje. Dit bosje zal worden gevormd door struiken die een door vogels en bijen een belangrijke voedselbron vormen. Het bosje is 180 m² groot, de onderlinge plantafstand is ruwweg 1,0 * 1,0 meter aangeplant, er zullen 150 struiken in wildverband, gemengd worden geplant. Tevens zal er ter bestrijding van 'onkruiden' er een gras/kruidentmengsel gezaaid worden. Zo'n mengsel is bovendien goed voor de insecten (bijen). Dit zal niet alleen in het hakhoutbosje plaatsvinden maar in alle de te beplanten stroken (heggen, singels).

2. Gemengde vlechtheg met knotbomen

Langs de westzijde van het perceel komt een vlechtheg te staan. Deze robuuste, 1,2 meter hoge heg bewaart het halfopen karakter van het kampenlandschap. In de heg komen op onregelmatige afstand, verspreid traditionele knoteiken te staan. De geplande vlechtheg is soortenrijk met eenstijlige meidoorn als hoofdsoort om het kerend vermogen van de heg te garanderen. De overige soorten zijn zoveel mogelijk struikvormers die goed reageren op snoei. De heg wordt 1,5 meter uit de perceelgrens in een dubbele rij, in zigzagverband aangelegd. De afstand tussen de rijen bedraagt 40 cm, de onderlinge afstand binnen de rijen 50 cm, d.w.z. 4 planten/strekkende meter heg. Er zal gemengd geplant worden. In totaal betreft het 540 stuks bosplantsoen. Er komen in totaal 6 eiken, onregelmatig verdeeld, in de heg te staan.

3. Hoogstamboomgaard

In het noordelijk deel van het perceel is een hoogstamboomgaard gepland, groot 456 m². Hier komen circa 8 appel- en perenbomen van traditionele Achterhoekse rassen te staan. Maat 8-10 of 10-12 afhankelijk van de beschikbaarheid van de gewenste bomen. De boomgaard wordt aan de westzijde begrensd door de eerder genoemde vlechtheg. De bomen komen te staan in een kruidenrijk grasland wat goed aansluit bij zowel de vlechtheg als bij het vogel-/bijenbosje.

4. Houtwal / bossingel zuid met knotbomen

a. Bossingel

Aan de zuidzijde van het perceel is een bos- of houtsingel met knotbomen voorzien. De bossingel is 108 meter lang en 4 meter breed en wordt aangelegd met inheemse bomen en struiken. De boomvormers worden geconcentreerd in het hart van de singel, de struikvormers aan de buitenzijden. Het verloop van boom-struik en kruidenrand aan de noordzijde van de bossingel zorgt voor een geweldige biotoop voor vele diersoorten. Aan de zuidzijde van het Ringweg grenzend aan het natuurgebied het Wehlse bos ligt eveneens een bossingel. Het bosplantsoen zal in wildverband, gemengd worden gepland met een onderlinge plantafstand van ruwweg 1,0 * 1,0 meter. In totaal betreft het 432 stuks bosplantsoen.

b. Bomenrij

Parallel aan de bomenrij aan de zuidzijde van de Ringweg komt een rij eiken te staan. Deze eiken staan op gelijke hoogte als de jonge eiken aan de zuidzijde van de ringweg. Het betreft zomereiken, selectieherkomst, maat 10-12. In totaal 15 stuks. De bomen zullen als knotboom beheerd worden. De bomen zullen elk van 2 palen en boomband worden voorzien

5. Houtwal / bossingel oost

Aan de oostzijde van het perceel is in een 6 meter brede bossingel voorzien. Deze is wat soortensamenstelling en aanleg identiek aan de bossingel aan de zuidzijde van het perceel. De lengte van deze bossingel is 114 meter. In totaal zal hier 684 stuks bosplantsoen worden gepland.

6. Vlechtheg met knotbomen

Aan de noordzijde van het perceel als vervolg op de brede bossingel komt een vlechtheg van 55 meter met daarin 3 knoteiken. In soorten aanleg en soortensamenstelling verschilt deze heg niet van de onder 2 beschreven vlechtheg. In totaal zullen hier 220 stuks bosplantsoen worden gepland.

7. Heg

Rond de speelplaats en groententuin komt een lage heg, een knip-/scheerheg van 107 meter lengte. Omdat door frequent snoeien er weinig/geen bloei plaats vindt en doornstruiken op deze plaats niet wenselijk zijn is gekozen voor een passend alternatief, de Spaanse aak (veldesdoorn). De heg zal worden geplant in een dubbele rij, 40 cm tussen de rijen, 50 cm afstand in de rij, 4 planten/strekkende meter heg. In totaal betreft het 428 stuks bosplantsoen.

8. Solitaire bomen

Op het terrein staat thans 1 solitaire zomereik. Deze zal worden gehandhaafd. Daarnaast zullen verspreid over het terrein nog enkele bomen worden geplant, te weten 3 zomereiken, 2 zomerlindes, 2 walnoten. In blokvorm bij de speelplaats komen enkel leilindes (zomerlinde) te staan. De bomen zullen bij aanplant een minimale maat van 10-12 hebben en voorzien worden van 2 boompalen en boomband. Begrazing van het perceel door schapen, paarden of rundvee is niet voorzien. Mocht begrazing plaatsvinden dan zullen de bomen d.m.v. boomkorven tegen vrachtschade worden beschermd.

Tabel: Aantal stuks bomen en struiken per element naar soort weergegeven.									
	<i>elementnr</i>								
	1	2	3	4a	4b	5	6	7	8
	<i>lengte/oppervlak</i>								
	180 m2	135 m.	456 m2	432 m2	108 m.	684	220 m.	107 m.	nvt
Soort	<i>aantal planten</i>								
Acer campestre	0	25		0		0	11	428	
Alnus glutinosa	7	0		17		27	0		
Betula pubescens	14	0		35		55	0		
Carpinus betulus	0	25		0		0	11		
Cornus sanguinea	7	25		17		27	11		
Corylus avellana	14	0		35		55	0		
Crataegus laevigata	0	25		0		0	10		
Crataegus monogyna	7	300		17		27	115		
Euonymus europaeus	7	25		17		27	11		
Juglans regia	0	0		0		0	0		2
Tilia platyphyllos	0								2
Malus sylvestris	3	0		9		14	0		
Mespilus germanica	3	0		9		14	0		
Prunus avium	7	0		17		27	0		
Prunus padus	7	0		17		27	0		
Prunus spinosa	7	20		17		27	10		
Quercus robur	28	20		69	15	109	10		3
Rhamnus catharticus	0	25		0		0	10		
Rhamnus frangula	17	0		43		68	0		
Ribes nigrum	7	15		17		27	7		
Rosa spp	7	10		17		27	4		
Sambucus nigra	7	0		17		27	0		
Sorbus aucuparia	17	0		43		68	0		
Viburnum opulus	7	25		17		27	10		
Vruchtbomen	0	0	6	0		0	0		
Totaal	173	540	6	432	15	684	220	428	7

Onderhoud en beheer van de landschapselementen

De landschapselementen zoals beschreven in het inrichtingsplan zullen zoveel mogelijk op traditionele wijze beheerd worden (vlechten van heggen, hakhoutbeheer, knotbomen). Waar mogelijk zal dit gefaseerd gebeuren zodat er geen grote schoksgewijze veranderingen plaatsvinden en flora en fauna profiteren van de diversiteit in de ontwikkeling van de aanwezige bomen en struiken. Er zullen ter bestrijding van pioniersoorten ('onkruiden') geen chemische bestrijdingsmiddelen toegepast worden.

1. Hakhoutbosje

Het ingezaaide gras/kruidentmengsel voorkomt ontwikkeling van veel pioniersoorten. Indien nodig zullen deze door maaien en/of knippen beteugeld worden. In jaar 1 zullen struiken ingeboet worden indien meer dan 25% van de struiken dood is gegaan. Vervolgbeheer bestaat uit eens in de 4-6 jaar bij de grond afzetten van de struiken. Het snoeihout wordt afgevoerd of op rillen verwerkt maar zal niet in de vorm van snippers in het bosje terugkeren.

2. Vlechthege met knotbomen

De hege dient voordat deze gevlochten kan worden 6-8 jaar uit te groeien. Indien nodig zullen de zijanten van de hege gesnoeid worden. Indien de hege de gewenste hoogte heeft zal deze worden gevlochten. Hierna zal de hege jaarlijks worden geknipt waarbij de hege telkens enkele centimeters breder en hoger zal worden gesnoeid waardoor de hege een dichte structuur krijgt en op bescheiden schaal zal kunnen bloeien en vrucht zetten. De zomereiken zullen na 2 jaar voor een eerste keer worden geknot, om vervolgens om de 4-6 jaar geknot te worden. Al het snoeiafval zal afgevoerd worden.

3. Hoogstamboomgaard

De hoogstambomen zullen jaarlijks gesnoeid worden, de eerste jaren vooral om een goede takstructuur te ontwikkelen. Indien begrazing zal worden toegepast, zullen de bomen voorzien worden van robuuste korven. Bij maaien zal er op gelet worden dat de voet van de bomen niet beschadigd raakt.

4. Bossingel zuid met knotbomen

a. Bossingel

Het ingezaaide gras/kruidentmengsel voorkomt ontwikkeling van veel pioniersoorten. Indien nodig zullen deze door maaien en/of knippen beteugeld worden. In jaar 1 zullen struiken ingeboet worden indien meer dan 25% van de struiken dood is gegaan. De bossingel zal als hakhout worden beheerd waarbij het geheel eens in de 4-6 jaar bij de grond zal worden afgezet. Het afzetten van beide bossingels zal gefaseerd gebeuren zodat er geen grote, schoksgewijze veranderingen in de leefomgeving van de dieren zal

plaatsvinden. Het snoeihout wordt afgevoerd of op rillen verwerkt maar zal niet in de vorm van snippers in de bossingel terugkeren.

b. Bomenrij

De eiken zullen na 2 jaar voor een eerste keer worden geknot. Vervolgens worden de bomen om de 4-6 jaar geknot. Takkenhout zal worden afgevoerd of elders op het terrein in een takkenril worden verwerkt. Boomband zal tijdig verwijderd worden.

5. Bossingel oost

Het onderhoud en beheer van de bossingel aan de oostzijde is identiek aan dat van de aangrenzende bossingel aan de zuidzijde van het perceel. Het afzetten van de bomen en struiken zal gefaseerd gebeuren en snoeihout zal worden afgevoerd.

6. Vlechtheg met knotbomen

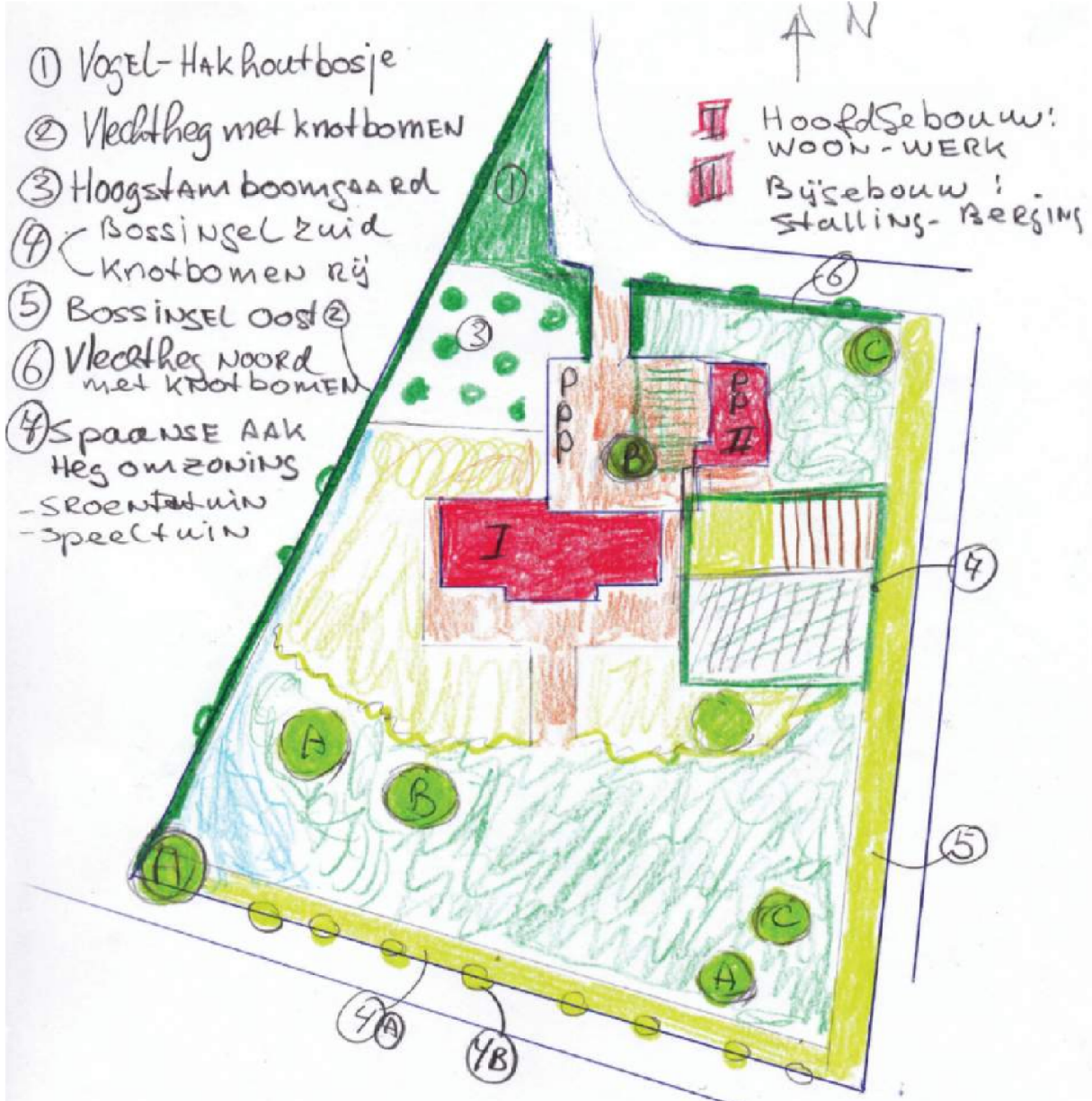
Het beheer van deze heg verschilt niet van de eerder beschreven vlechtheg.

7. Heg

Deze heg wordt na enkele jaren voor de eerst geknipt. Vervolgens wordt de heg jaarlijks 2-3 keer geknipt waarbij in de begin jaren de hoogte en breedte geleidelijk worden opgevoerd zodat de heg een dichte structuur ontwikkelt. Snoeiafval zal worden afgevoerd.

8. Solitaire bomen

De bomen zullen afdoende beschermd worden tegen beschadigingen van de stam en de stamvoet. In de beginjaren zal enige snoei van deze opgaande nodig zijn. Waar mogelijk zal het beeld van een laag vertakte, breed uitgroeiende boom nagestreefd worden. Boomband zal tijdig verwijderd worden om ingroeien te voorkomen. De leilindes zullen jaarlijks in de gewenste vorm gesnoeid worden.



- P = PARKEREN
- [Blue box] WATERSROPPEL/BEGRIJS/ROEL [was definitief onderzocht]
 - [Green box] SIERTUIN
 - [Green box with dots] BLOEMRIJK SROSLAND
 - [Brown box] ERFVERHARDING
 - [Green box with diagonal lines] SROENTENTUIN
 - [Red box with vertical lines] SPEELTUIN
 - [Green box with horizontal lines] SROEN MET ERFVERHARDING