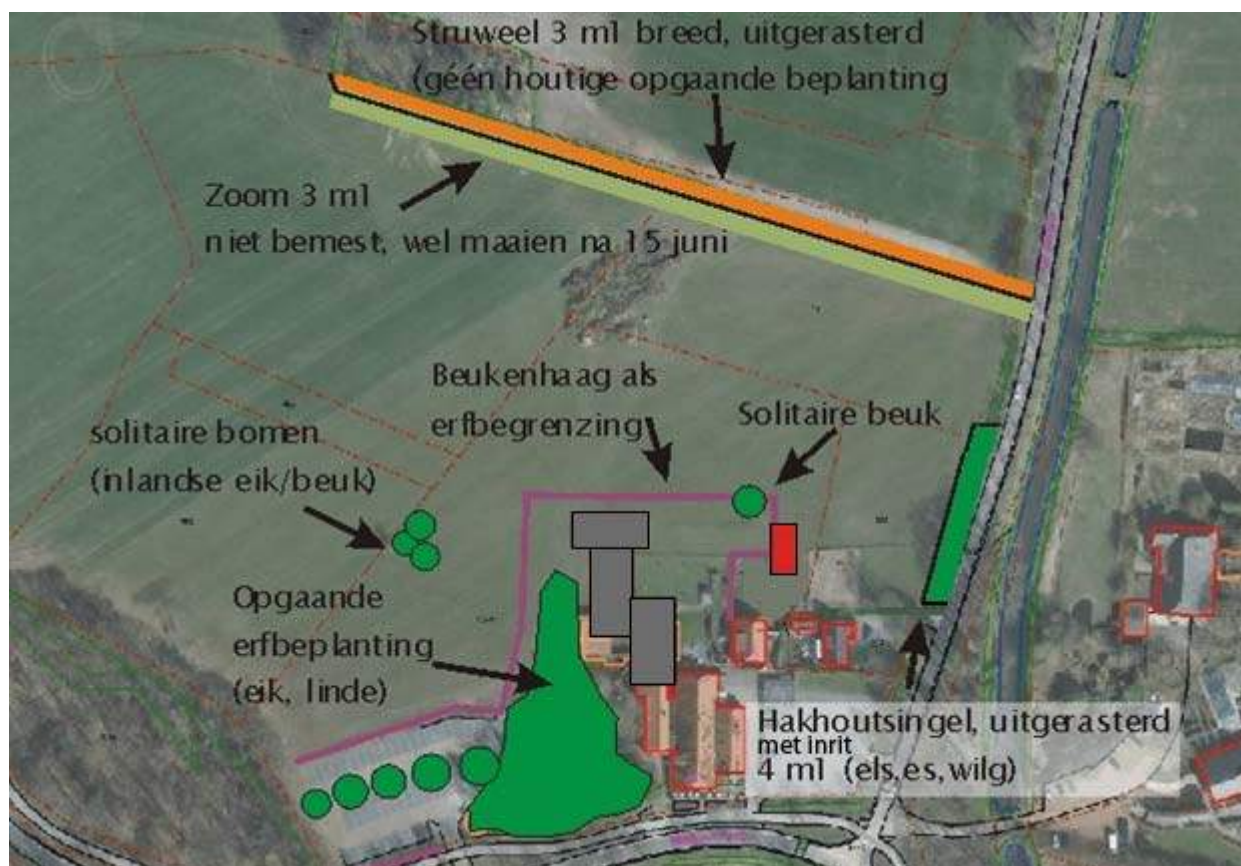


Rekhemseweg 175 Doetinchem

2.3.3 De landschappelijke inpassing

De gemeente Doetinchem heeft voor de uitbreiding van het complex (bouwvergunning 2010.0373, d.d. 8 september 2010) als voorwaarde voor planrealisatie de eis gesteld dat het initiatief landschappelijk verantwoord wordt ingepast en waar mogelijk het landschap wordt versterkt. De te bouwen kapschuur en de landschappelijke inrichting zijn daar onderdeel van en dit onderdeel past daar dus binnen.

De voorgestelde maatregelen voor erfinpassing en landschappelijke versterking worden in een overeenkomst tussen de gemeente en initiatiefnemer vastgelegd. Op onderstaande afbeelding worden de elementen ter inpassing van het erf en de landschappelijke inpassing weergegeven. Ten behoeve van de bereikbaarheid zal er een nieuw inrit aangelegd worden.



Voorstel voor erfinpassing en landschappelijke versterking.

2.3.4 Uitgangspunten voor erfinpassing en landschappelijke versterking

Bebouwing in het buitengebied maakt onderdeel uit van het landschap. Met name erfbeplanting is beeldbepalend voor de wijze waarop wij deze bebouwing ervaren in het landschap. De erfbeplanting is bedoeld om de bebouwing een 'logische plek' in het landschap te geven, op de overgang van opgaande beplanting naar het open agrarische cultuurlandschap. Er is gekozen voor de aanleg van nieuwe landschappelijke beplanting en een meer natuurvriendelijk beheer als maatschappelijke tegenprestatie voor de toename van het bebouwde oppervlakte.

Voor het ontwerpen van de erfbeplanting en de landschappelijke versterking zijn de volgende uitgangspunten benut:

- Om de schuur van bescheiden omvang nog minder op te laten vallen wordt deze zoveel mogelijk in het groen geplaatst door het aanplanten van nieuwe beplanting (heesters en andere struiken die passen bij de bescheiden omvang van de kapschuur);
- Verder wordt het open agrarische cultuurlandschap ten noorden van het plangebied gehandhaafd;
- Geleidelijke overgang van de bossen ten zuidwesten van het plangebied naar het open agrarische cultuurlandschap door de aanleg van enkele solitaire bomen;
- Handhaven zichtlijn vanaf Kloosterlaan;
- Versterken van de landschapsecologische waarde van het agrarische cultuurlandschap ten noorden en oosten van het plangebied.