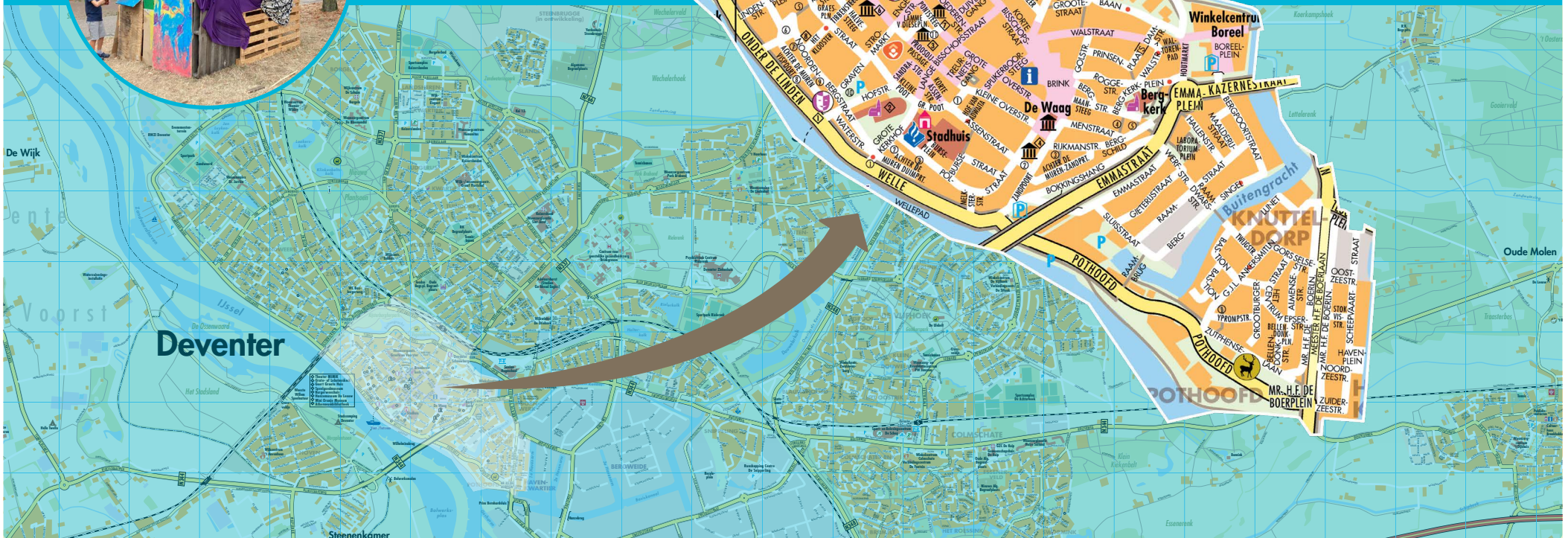


# Wijkanalyse

## Binnenstad 2022



## Wijkanalyse Binnenstad 2022



Inleiding



Beschrijving van de wijk



Voorzieningen in de wijk



Buurtkijker en Staat van Deventer, wat valt op?



Kwesties, krachten en kansen in de wijk/buurt

# Inleiding



Voor u ligt de wijkanalyse van de wijk Binnenstad. Dit document geeft een kijk op de wijk: een beeld van hoe de wijk er fysiek en sociaal voor staat. De wijkanalyse wordt elke twee jaar gemaakt en opgesteld door de wijkmanager. De wijkmanager maakt gebruik van gegevens verzameld door Kennis en Verkenning van de gemeente Deventer. Nieuw dit jaar is de Buurtkijker waarin de uitkomsten van het bewonersonderzoek worden weergegeven op buurtniveau. De meeste gegevens zijn openbaar en in te zien op [www.staatvandeventer.nl](http://www.staatvandeventer.nl). Daarnaast hebben betrokken bewoners (het wijkteam) en professionals die in de wijk werkzaam zijn input geleverd voor de wijkanalyse.

## Speerpunten

Met dit document gaan we het gesprek aan met bewoners en professionals. Aan de hand hiervan stellen we gezamenlijk voor de komende twee jaar speerpunten voor de wijk op.

## Jaarverslag

Naast de wijkanalyse wordt er voor elke wijk jaarlijks een jaarverslag gemaakt met een weergave van de werkzaamheden van de wijkmanager en van de verschillende bewonersinitiatieven in de wijk. Deze is te vinden op [www.wijdeventer.nl](http://www.wijdeventer.nl) onder 'publicaties'.

Veel leesplezier!



**Marieke Dufour**  
Wijkmanager Binnenstad  
Gemeente Deventer

*Tot 1 oktober 2022 Esther Legendijk*

# Beschrijving van de wijk



De wijk Binnenstad is gelegen aan de IJssel en bestaat uit de buurten Noordenbergkwartier, Noordenbergsingel, Singels, Bergkwartier, Centrum, Raambuurt en Knutteldorp (waaronder een klein deel van het Havenkwartier). Het gebied wordt begrensd door de IJssel, de spoorlijn Apeldoorn-Deventer, de Handelskade, de Buitengracht en de Scheepvaartstraat. Het gebied heeft een belangrijke economische functie, maar is ook een woongebied voor bijna 8500 Deventenaren. De buurten hebben

verschillende bebouwing. Van middeleeuwse woningen tot nieuwbouw. Van meerdere gebouwen (voorheen kantoor of winkelpand) is of wordt de functie veranderd in wonen. Het historische centrum trekt jaarlijks grote aantallen toeristen. Het centrum is een gedeelde ruimte voor bewoners van de wijk, andere Deventenaren en bezoekers.

De cijfers in de tabellen hieronder dateren grotendeels uit 2022.



# Beschrijving van de buurten

## Centrum

Het Centrum vormt het hart van Deventer. De Brink met de vele horecagelegenheden en het winkelgebied met veel zelfstandige winkeliers zijn belangrijke trekpleisters voor de stad. Op en rondom de Brink vinden elk jaar meerdere grote evenementen plaats, zoals Deventer op Stelten en Dickensfestijn. Het afgelopen jaar zijn het Grote Kerkhof en de Stromarkt heringericht. De Nieuwe Markt zal hierop volgen. In deze buurt zijn drie bewonersverenigingen actief, te weten: 'Belangenvereniging Polstraat e.o.', 'Buurtcomité Nieuwe Markt e.o.' en 'Buurtcomité Brink e.o.'



<b>Aantal inwoners:</b>	<b>2887</b>
<b>Aantal huishoudens:</b>	<b>1746</b>
<b>Met kinderen:</b>	<b>9,9%</b>
<b>Potentiële beroepsbevolking (20 tot 65 jaar):</b>	<b>75,8%</b>
<b>Jongeren (tot 20 jaar):</b>	<b>8,2 %</b>
<b>Ouderen (ouder dan 65 jaar):</b>	<b>16%</b>
<b>Werkzoekenden (percentage):</b>	<b>13,8 (2021)</b>
<b>Aantal WWB-uitkeringen* (per 1000 huish.):</b>	<b>77 (2020)</b>
<b>Huurwoningen (percentage):</b>	<b>77,7%</b>

\*WWB is bijstandsuitkering volgens de Wet Werk en Bijstand.

## Bergkwartier

Het Bergkwartier wordt gekenmerkt door haar historische karakter, de Walstraat met haar winkeltjes en de hoger gelegen Bergkerk. Veel middeleeuwse woningen zijn vanaf de jaren zeventig gerestaureerd waardoor de woonfunctie weer is versterkt. Bergkwartier wordt gezien als het kloppende toeristische hart van Deventer. In de buurt is 'Buurtvereniging Bergkwartier' actief.

<b>Aantal inwoners:</b>	<b>673</b>
<b>Aantal huishoudens:</b>	<b>403</b>
<b>Met kinderen:</b>	<b>14,9%</b>
<b>Potentiële beroepsbevolking (20 tot 65 jaar):</b>	<b>68,9%</b>
<b>Jongeren (tot 20 jaar):</b>	<b>12,5%</b>
<b>Ouderen (ouder dan 65 jaar):</b>	<b>18,6%</b>
<b>Werkzoekenden (percentage):</b>	<b>8,6% (2021)</b>
<b>Aantal WWB-uitkeringen (per 1000 huish.):</b>	<b>47 (2020)</b>
<b>Huurwoningen (percentage):</b>	<b>76,4%</b>



# Beschrijving van de buurten



## Noordenbergkwartier

Het Noordenbergkwartier is gelegen ten westen van het Centrum en is eveneens van middeleeuwse oorsprong. In de jaren tachtig is hier hard gewerkt aan het herstel van deze buurt. Deze buurt heeft hoofdzakelijk een woonfunctie.

De 'Fermerie' is een belangrijke ontmoetingsplek en wordt gezien als een (commercieel) buurthuis. In de buurten Noordenbergkwartier en Noordenbergsingel is 'Buurtvereniging Noordenbergkwartier' actief.

<b>Aantal inwoners:</b>	<b>805</b>
<b>Aantal huishoudens:</b>	<b>473</b>
<b>Met kinderen:</b>	<b>14,6%</b>
<b>Potentiële beroepsbevolking (20 tot 65 jaar):</b>	<b>69,1%</b>
<b>Jongeren (tot 20 jaar):</b>	<b>12,2%</b>
<b>Ouderen (ouder dan 65 jaar):</b>	<b>18,8%</b>
<b>Werkzoekenden (percentage):</b>	<b>11,6% (2021)</b>
<b>Aantal WWB-uitkeringen (per 1000 huish.):</b>	<b>93 (2020)</b>
<b>Huurwoningen (percentage):</b>	<b>61,6%</b>



## Noordenbergsingel

De Noordenbergsingel grenst aan de spoorbrug over de IJssel. Het grasveld aan de kade is een bekende plek voor (jonge) Deventenaren voor ontspanning bij zomers weer. Deze buurt herbergt zowel statige herenhuizen als enkele kantoorpanden. Vanuit de herenhuizen aan de Parkweg heb je uitzicht op het, door landschapsarchitect Springer ontworpen, Rijsterborgherpark (kleine plantsoen) met een skatevoorziening.

## Singels

Vanuit de vele statige kantoorpanden aan de Singel heb je een fraai uitzicht op het oude, door landschapsarchitect Springer ontworpen, Rijsterborgherpark met het Vogeleiland. Het park is ook de scheiding tussen de binnenstad en het trein- en busstation. Ook kenmerkend is de nieuwbouw op het Boreelcomplex, dat zijn naam ontleent aan de voormalige kazerne van de Huzaren van Boreel. Het oude kazernesgebouw is geheel gerestaureerd en heeft een winkelvulling. De herontwikkeling van kantoorgebouwen naar appartementen aan de Pikeursbaan maakt onderdeel uit van de ontwikkelopgave 'De Kien, stadscampus'. In het noordelijk gedeelte van deze buurt is 'Bewonersvereniging Singelwijk' actief.

<b>Aantal inwoners:</b>	<b>408</b>
<b>Aantal huishoudens:</b>	<b>210</b>
<b>Met kinderen:</b>	<b>16,2%</b>
<b>Potentiële beroepsbevolking (20 tot 65 jaar):</b>	<b>66,2%</b>
<b>Jongeren (tot 20 jaar):</b>	<b>11,3%</b>
<b>Ouderen (ouder dan 65 jaar):</b>	<b>22,5%</b>
<b>Werkzoekenden (percentage):</b>	<b>0% (2021)</b>
<b>Aantal WWB-uitkeringen (per 1000 huish.):</b>	<b>0 (2020)</b>
<b>Huurwoningen (percentage):</b>	<b>30,5%</b>

<b>Aantal inwoners:</b>	<b>1147</b>
<b>Aantal huishoudens:</b>	<b>678</b>
<b>Met kinderen:</b>	<b>13%</b>
<b>Potentiële beroepsbevolking (20 tot 65 jaar):</b>	<b>66,4%</b>
<b>Jongeren (tot 20 jaar):</b>	<b>11,1%</b>
<b>Ouderen (ouder dan 65 jaar):</b>	<b>22,5%</b>
<b>Werkzoekenden (percentage):</b>	<b>6,9% (2021)</b>
<b>Aantal WWB-uitkeringen (per 1000 huish.):</b>	<b>51 (2020)</b>
<b>Huurwoningen (percentage):</b>	<b>55,6%</b>





### Raambuurt

De Raambuurt ligt ingesloten tussen de weg over de Wilhelminabrug en de oude grachtengordel. Het accent in deze buurt ligt op de woonfunctie, waarbij aandacht is voor het oude industriële karakter van de buurt. In het verleden stonden er aardewerkfabrieken, een inktfabriek en diverse pakhuizen. In de jaren '90 verdween een groot deel van de industriële activiteiten uit het gebied. De Sensorafabriek krijgt een nieuwe bestemming. De gronden worden herontwikkeld tot woningbouwlocatie. Het Sluiskwartier wordt ook herontwikkeld. Er worden nieuwe woningen aan het gebied toegevoegd en de buitenruimte krijgt een ander aanzien. In deze buurt is 'Buurtvereniging Raambuurt' actief. De vereniging beheert ook een eigen buurthuis.

<b>Aantal inwoners:</b>	<b>934</b>
<b>Aantal huishoudens:</b>	<b>521</b>
<b>Met kinderen:</b>	<b>19%</b>
<b>Potentiële beroepsbevolking (20 tot 65 jaar):</b>	<b>63,1%</b>
<b>Jongeren (tot 20 jaar):</b>	<b>15,5%</b>
<b>Ouderen (ouder dan 65 jaar):</b>	<b>21,4%</b>
<b>Werkzoekenden (percentage):</b>	<b>8,5% (2021)</b>
<b>Aantal WWB-uitkeringen (per 1000 huish.):</b>	<b>19 (2020)</b>
<b>Huurwoningen (percentage):</b>	<b>40,2%</b>



### Knutteldorp (waaronder Pothoofd en een klein deel van Havenkwartier)

De oorspronkelijke bebouwing van de buurt Knutteldorp, ontworpen in een tuindorp-concept door architect W.P.C. Knuttel, in de jaren '30, bestaat uit zo'n 300 arbeiderswoningen. Rond 2000 zijn bijna alle huizen in Knutteldorp afgebroken en opnieuw gebouwd waarbij het oorspronkelijke stratenplan is gehandhaafd. Aan het Pothoofd zijn appartementencomplexen gebouwd met zicht op de IJssel. Tussen Knutteldorp en het Pothoofd ligt een speeltuin en het verenigingsgebouw van 'Buurt- en speeltuinvereniging Wijk 16'. Aan de oostzijde van Knutteldorp is de eerste Havenarm van het Havenkwartier gelegen. Dit is een gebied waarin wonen, industrieel erfgoed, creatief ondernemer, kunst, cultuur en horeca gecombineerd wordt met een nog werkzame binnenhaven. Er is een aantal plannen ontwikkeld voor dit gebied, voor hoogbouw met een woonfunctie. In deze buurt is 'Buurtvereniging Havenkwartier' actief. Omdat Knutteldorp uit drie deelbuurten bestaat die een verschillende bevolkingssamenstelling hebben, kunnen de cijfers een vertekend beeld geven.



<b>Aantal inwoners:</b>	<b>1578</b>
<b>Aantal huishoudens:</b>	<b>897</b>
<b>Met kinderen:</b>	<b>19,7%</b>
<b>Potentiële beroepsbevolking (20 tot 65 jaar):</b>	<b>56,5%</b>
<b>Jongeren (tot 20 jaar):</b>	<b>13,7%</b>
<b>Ouderen (ouder dan 65 jaar):</b>	<b>29,8%</b>
<b>Werkzoekenden (percentage):</b>	<b>11,4% (2021)</b>
<b>Aantal WWB-uitkeringen (per 1000 huish.):</b>	<b>56 (2020)</b>
<b>Huurwoningen (percentage):</b>	<b>50,2%</b>

## Scholen en kinderopvang

- Basisschool Deventer Leerschool, Brinkpoortstraat
- Basisschool De Hagenpoort, Bagijnenstraat
- Basisschool De Windroos, Broederenstraat
- Meerdere locaties voor peuterspelen, kinderopvang en/of buitenschoolse opvang



# Voorzieningen in de wijk



## Zorginstellingen

- Woonzorgcentrum Groote & Voorster, Smedenstraat
- Dimence, Pikeursbaan, Brinkpoortplein en Bagijnenstraat
- Opvang voor dak- en thuislozen met een verslaving IrisZorg, Polstraat
- Medische zorgunit Tactus Verslavingszorg, Polstraat
- Crisisopvang IrisZorg, Polstraat
- Huisartsenpraktijken en apotheek, Binnensingel



## Kerken

- **Baptistengemeente, Binnensingel**
- **Adventkerk (Kerkgenootschap der Zevende-dags Adventisten), Binnensingel**
- **Orthodoxe parochie, Korte Assenstraat**
- **Lebuinuskerk (Protestantse gemeente Deventer), Grote Kerkhof**
- **Korps Deventer (Leger des Heils), Rijkmanstraat**
- **Geloofscentrum De Broeders Deventer (Broederenkerk), Broederenstraat**



## Verenigingen

- **Bewonersvereniging Singelwijk**
- **Buurtvereniging Bergkwartier**
- **Buurtvereniging Noordenbergkwartier**
- **Belangenvereniging Polstraat e.o.**
- **Buurtcomité Nieuwe Markt e.o.**
- **Buurtcomité Brink e.o.**
- **Buurtvereniging Raambuurt**
- **Buurtvereniging Havenkwartier**
- **Buurt- en speeltuinvereniging Wijk 16**



# Buurtkijker en Staat van Deventer, wat valt op?



## Spelen

Op de vraag 'In mijn buurt zijn goede speelplekken voor kinderen' scoren de buurten Centrum, Noordenbergkwartier en Noordenbergsingel lager dan de andere buurten in de wijk en een flink stuk lager dan het Deventer gemiddelde. De buurten Centrum en Noordenbergkwartier zijn stads, compact gebouwd en stenig. Daar is relatief weinig fysieke ruimte voor speelplekken. Het is interessant om erachter te komen wat bewoners onder een 'goede speelplek' verstaan. Er zijn wel open ruimtes in deze buurten (o.a. Brink, Grote Kerkhof, Bergschildtuin, Muggeplein) waar gespeeld kan worden. Of is er behoefte aan 'traditionele' of afgebakende speelplekken?



## Afval

Op de vraag 'Hoe tevreden ben je met de wijze waarop het afval wordt ingezameld in de buurt' scoort de wijk Binnenstad een stuk lager dan het Deventer gemiddelde op het antwoord '(zeer) tevreden'. De oorzaak hiervan op kan op verschillende gebieden liggen. Mogelijk gaat het om de afstand die mensen moeten afleggen om bij een ondergrondse afvalcontainer te komen. Omdat er sprake is van bijplaatsingen bij de afvalcontainers. Of omdat er onduidelijkheid bestaat onder (nieuwe) binnenstadsbewoner waar je je afval kwijt kan en hoe je dit moet aanleveren (hoe zit het afvalstelsel in elkaar).

## Singels lagere score

De buurt Singels scoort op het gebied van woon- en leefomgeving slechter dan de meeste andere buurten in de wijk en ook ten opzichte van het Deventer gemiddelde. Het gaat om het onderhoud van woningen, of de buurt vooruitgegaan is en om hoe prettig wonen het is in de buurt. Ook wat betreft het veiligheidsgevoel en de mate van sociale cohesie (o.a. of mensen op een prettige manier met elkaar omgaan) scoort de buurt slechter.



## Kamerverhuur

Op de vraag 'Er is overlast van woningen in de buurt waar kamers worden verhuurd' scoren de buurt Noordenbergkwartier, Centrum en Noordenbergsingel flink hoger dan de andere buurten in de wijk en ook flink hoger dan het Deventer gemiddelde. Mogelijke verklaring is dat de woningen in het Noordenbergkwartier en in het Centrum dicht op elkaar gebouwd zijn en gehorig(er) zijn vanwege de ouderdom van de woningen.



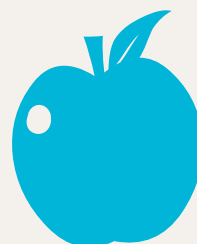


### Actief in de buurt

Op de vragen 'Voel je je mede verantwoordelijk voor de leefbaarheid in de buurt' en 'Ben je afgelopen jaar actief geweest om jouw buurt te verbeteren' scoort de buurt Noordenbergkwartier hoger dan de andere buurten in de wijk en een stuk hoger dan het Deventer gemiddelde. Op de laatste vraag scoort de buurt zelfs het hoogst van heel Deventer.

### Eenzaamheid

Op het onderwerp 'Ervaart sociale eenzaamheid' (op basis van meerdere stellingen, berekend rapportcijfer) scoren de buurten Bergkwartier en Knutteldorp het hoogst van buurten in de wijk en scoren ook hoger dan het Deventer gemiddelde. De buurt Noordenbergkwartier scoort flink lager dan het Deventer gemiddelde, het laagst van alle buurten in Deventer. Op het onderwerp 'Ervaart emotionele eenzaamheid' (op basis van meerdere stellingen, berekend rapportcijfer) scoren de buurten Noordenbergkwartier en Knutteldorp hoger dan het Deventer gemiddelde. De buurt Bergkwartier scoort flink hoger, het hoogst van alle buurten in Deventer. Opvallend is dat de score van de buurt Noordenbergkwartier op de twee verschillende onderwerpen enorm verschilt. Mogelijk dat de emotionele eenzaamheid veroorzaakt wordt door het niet (meer) hebben van een levenspartner vanwege ouderdom.



### Gezondheid

Op de vraag 'Hoe is over het algemeen jouw gezondheid' scoort de buurt Knutteldorp (net als de buurt Centrum) hoger op de antwoorden 'slecht' en 'zeer slecht' dan de andere buurten in de wijk en heel iets boven het Deventer gemiddelde. Op het onderwerp 'Ervaart een gevoel van regie over eigen leven' (op basis van meerdere stellingen, berekend rapportcijfer) scoort de buurt Knutteldorp het laagst van de buurten in de wijk en scoort ook onder het gemiddelde van Deventer.

# Kwesties, krachten en kansen in de wijk/buurt



## Krachten

### Sociaal

- Bewoners-, buurt- en belangenverenigingen, buurtcomités (8 in totaal) en (overkoepelend) Stichting Bewonersbelangen Binnenstad Deventer
- Wijkteam Binnenstad/ De Hoven en Kernteam van WijRaambuurt
- Groepen bewoners die zich inzetten voor een initiatief of activiteit (o.a. de organisatie van Summerfun (kinderactiviteiten Raambuurt), werkgroep Bergschildtuin en Walstraattuin)
- VVE's Pothoofdappartementen

### Veiligheid

- Signaleringsoverleg Binnenstad
- Signaleringsoverleg Boreelplein
- Convenantoverleg Polstraat e.o.



## Kwesties

### Fysiek

- Zwerfafval en bijplaatsingen bij ondergrondse containers
- Fietsparkeren voor zowel bewoners als bezoekers
- 'Showrijders' en niet-bestemmingsverkeer in Bergkwartier
- Verduurzamen van woningen (complexer omdat veel woningen in de binnenstadsbuurten monumentaal zijn)
- Parkeren in Knutteldorp door bewoners van de Raambuurt en bezoekers van de binnenstad (hierdoor ontstaat er parkeerdruk in deze buurt)

### Sociaal

- Samenleven als bewoners met verschillende achtergronden/ levensstijlen (o.a. Polstraat, Bursestraat)
- Jongeren: op pleintjes verblijven maar 'nergens' welkom zijn

### Veiligheid

- Rijsnelheid Pothoofd, Welle, Singel en Mr. H.F. de Boerlaan (metingen versus beleving)
- Drugshandel in de openbare ruimte



## Kansen

### Fysiek

- Kunst/ streetart toevoegen (en daarmee pleinen in verbinding brengen met elkaar)
- Uitvoeringskader fietsparkeren binnenstad (specifieke locaties passender inrichten)
- Wens van bewoners om te vergroenen en daarmee hittestress tegen te gaan (heeft ook een sociale component in zich)
- Speelruimtebeleidsplan en nieuwe ontwikkelingen zoals het Stadshof (met het oog op de wens voor meer speelruimte)

### Sociaal

- Project Assenstraat, uitstraling straat verbeteren en (daarmee) mogelijk vergroten sociale samenhang

## Thema's/ initiatieven

### Fysiek

- Bestaand openbaar groen onderhouden (o.a. voorterrein Fermerie, geveltuintjes Bursestraat, binnentuin Stadhuis (moestuintjes)). Hier zijn beheerovereenkomst tussen gemeente en bewoners voor opgesteld.
- Laadpalen in de Raambuurt

### Sociaal

- Bewegen: o.a. beweegtoestellen en wandelgroep in de Raambuurt en Fit & Vitaal Senior, stoeltjesgymnastiek en tafeltennis in het gebouw van Buurt- en Speelvereniging Wijk 16



