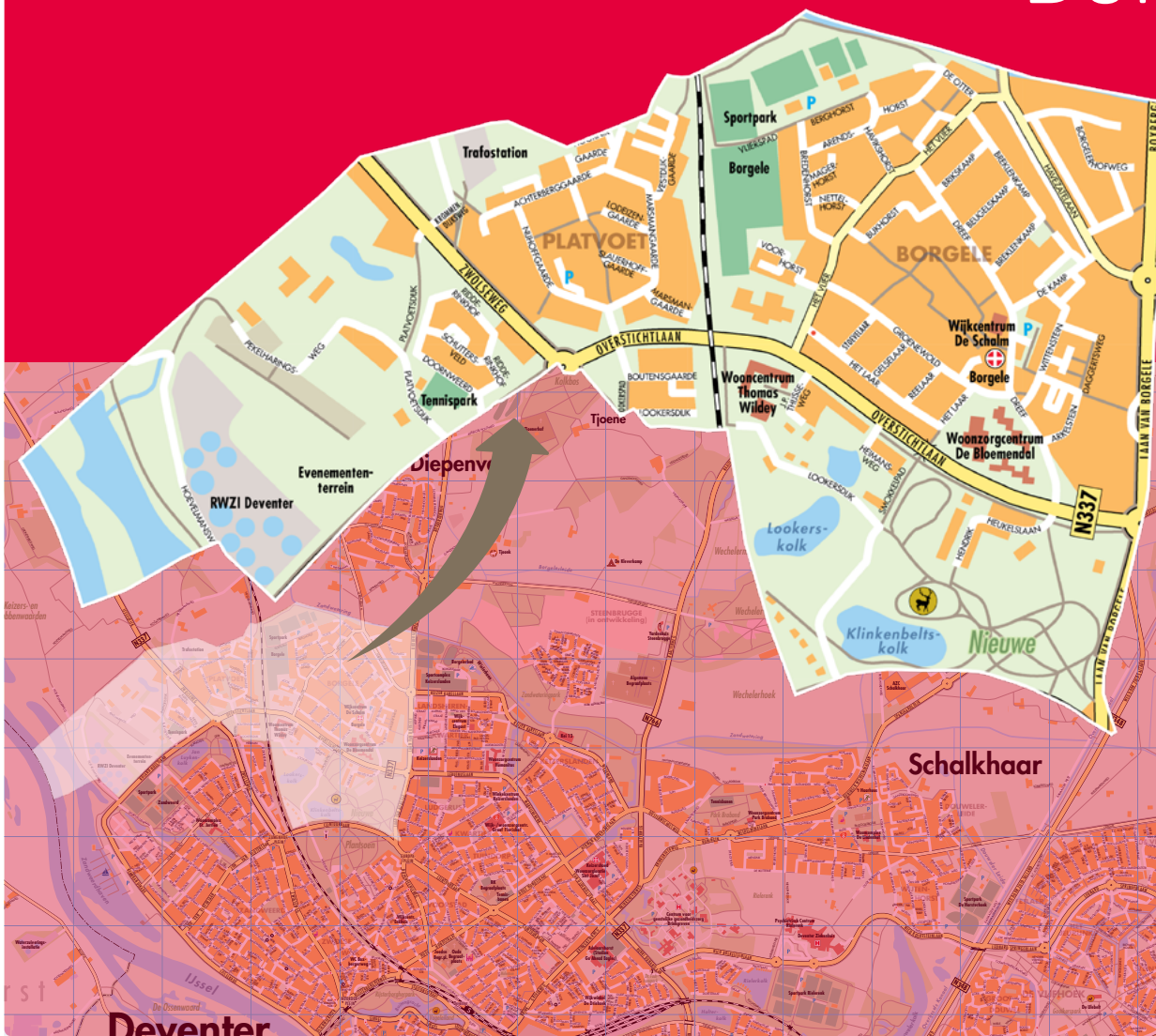


Wijkanalyse

Borgele Platvoet 2022



Wijkanalyse Borgele Platvoet 2022



Inleiding



Beschrijving van de wijk



Voorzieningen in de wijk



Buurtkijker en Staat van Deventer, wat valt op?



Kwesties, krachten en kansen in de wijk/buurt

Inleiding



Voor u ligt de wijkanalyse van de wijk Borgele Platvoet. Dit document geeft een kijk op de wijk: een beeld van hoe de wijk er fysiek en sociaal voor staat. De wijkanalyse wordt elke twee jaar gemaakt en opgesteld door de wijkmanager. De wijkmanager maakt gebruik van gegevens verzameld door Kennis en Verkenning van de gemeente Deventer. Nieuw dit jaar is de Buurtkijker waarin de uitkomsten van het bewonersonderzoek worden weergegeven op buurtniveau. De meeste gegevens zijn openbaar en in te zien op www.staatvandeventer.nl. Daarnaast hebben betrokken bewoners (het wijkteam) en professionals die in de wijk werkzaam zijn input geleverd voor de wijkanalyse.

Speerpunten

Met dit document gaan we het gesprek aan met bewoners en professionals. Aan de hand hiervan stellen we gezamenlijk voor de komende twee jaar speerpunten voor de wijk op.

Jaarverslag

Naast de wijkanalyse wordt er voor elke wijk jaarlijks een jaarverslag gemaakt met een weergave van de werkzaamheden van de wijkmanager en van de verschillende bewonersinitiatieven in de wijk. Deze is te vinden op www.wijdeventer.nl onder 'publicaties'.

Veel leesplezier!



Esther Braster
Wijkmanager Borgele Platvoet
Gemeente Deventer

Tot 1 juli 2022 Robert Saris

Beschrijving van de wijk



In Borgele Platvoet wonen 5.333 (2022) mensen. De wijk bestaat zoals de naam al doet vermoeden, uit twee buurten: Borgele en Platvoet.

Borgele is een woonbuurt met overwegend huurwoningen die na de jaren zestig zijn gebouwd. Er komt in deze buurt relatief veel etage- en hoogbouw voor. Wijkcentrum de Schalm en het winkelcentrum staan centraal in de wijk.

Evenals Borgele omvat Platvoet veel huurwoningen. De buurt is na Borgele gebouwd en er komen veel etagewoningen voor. Platvoet kent verder geen voorzieningen waardoor bewoners vooral gericht zijn op Borgele, Diepenveen, Keizerslanden of Zandweerd.

Opvallend in deze wijk is het relatief groot aandeel huurwoningen, de buurt Borgele draagt hier het meeste aan bij. Verder wonen er in deze wijk, met name in Borgele, relatief veel ouderen. In Platvoet daarentegen, wonen relatief veel huishoudens met kinderen.

Borgele Platvoet in cijfers 2022

	Borgele Platvoet	Deventer
Inwonersaantal	5.333	101.429
Huishoudens	2.595	45.604
Jongeren (percentage)	21,2%	21,6%
Potentiële beroepsbevolking	51,8%	59,6%
Ouderen (65+)	27%	18,8%
Huishoudens met kinderen	30,1%	33,3%
Eenoudergezinnen	8,9%	7,4%
1 of 2 persoonshuishoudens	74,7%	70%
3 of meer persoonshuishoudens	25,3%	30,4%
Personen met niet-westerse afkomst	13,1%	13,4%
Huurwoningen	60,5%	42,7%
Koopwoningen	39,5%	57,3%
WOZ waarde	€ 221.400	€ 271.400



- **Kindcentrum Borgele**
- **Middelbare school Eddy Hillesum Lyceum - Het Vlier**
- **Openbare Basisschool Borgloschool**
- **Basisschool De Linde (speciaalonderwijs)**



Voorzieningen in de wijk

- **House of Hope**
- **Humanitas**
- **Parabool**
- **Jongerenklooster**
- **Apotheek**
- **Scouting**
- **Winkelcentrum**

- **Wijkcentrum De Schalm**
- **Woonzorgcentrum Bloemendal**
- **Sportpark Borgele**
- **Wooncomplex Thomas Wildey**

Buurtkijker en Staat van Deventer, wat valt op?



Veiligheid

Op en buurt na geeft het grootste gedeelte van de bewoners in Platvoet aan zich meestal veilig te voelen in hun buurt. Borgele scoort iets lager, scoort alsnog iets boven het gemiddelde dat op 53% ligt. Een relatief klein percentage van beide buurten geeft aan zich altijd veilig te voelen, dit ligt iets onder het gemiddelde van de gemeente.

veilig gevoel in de buurt

53 %



Eenzaamheid en contact met buren

Iets minder dan ongeveer tweederde van de bewoners van Borgele en Platvoet geeft aan dat er voldoende mensen zijn waarmee ze zich verbonden voelen. Daarmee liggen beide buurten rond het gemiddelde. Iets meer bewoners van Borgele dan het gemiddelde van Deventer geeft aan zich sociaal eenzaam te voelen, Platvoet scoort hierin slechter. Qua emotionele eenzaamheid scoort Borgele iets slechter dan Platvoet, echter ligt het beide rond het gemiddelde van 28%.

Tegelijkertijd lijkt het qua contact met buren goed te gaan in beide buurten. Op de vraag hoeveel contact men heeft met buren geeft in beide buurten het grootste gedeelte aan dat dit enkele keren per week is. Hiermee scoort de wijk boven het gemiddelde.



onderhoud openbare ruimte

40%

Beoordeling woonomgeving en onderhoud

Opvallend is hoeveel bewoners hun woonomgeving met een ruime voldoende beoordeelt. Van beide buurten geeft de meerderheid hun woonomgeving een 7 of een 8. Daarmee liggen ze boven het gemiddelde. De bewoners van Platvoet zijn in de wijk het meest positief, het grootste gedeelte geeft hun woonomgeving een 8 en ligt daarmee ruim boven het gemiddelde. Qua onderhoud in de openbare ruimte, als het gaat om struiken, hagen en straten, wegen en pleinen, zijn beide buurten bovengemiddeld tevreden (het gemiddelde ligt rond 40%). Met name de bewoners van Platvoet zijn hierover tevreden. Dit is ook terug te zien in de cijfers die gegeven worden over de openbare ruimte, in beide buurten geeft de meerderheid hiervoor een 7 of 8 en ligt daarmee iets boven het gemiddelde.

Actief bij het verbeteren van de buurt

Beide buurten scoren iets onder het gemiddelde als het gaat over het inzetten voor je buurt. Van beide buurten geeft het grootste gedeelte wel aan zich medeverantwoordelijk te voelen voor zijn of haar buurt. Hierin scoort Borgele iets lager dan Platvoet. Daarnaast geeft meer dan het gemiddelde (20%) in Borgele aangeeft dat hun buurt achteruitgaat. Ruim een derde van de bewoners uit zowel Borgele als Platvoet geeft aan de werkwijze WijDeventer te kennen. Hiermee scoren beide buurten iets onder het gemiddelde van de gemeente. Meer dan tweederde van deze respondenten geeft aan de werkwijze te kennen via de wijkkrant die regelmatig in de wijk verspreid wordt.

Trots

Hoewel beide buurten goed beoordeeld worden qua woonomgeving en onderhoud, geeft een relatief laag aandeel van de bewoners van Borgele aan zich trots te voelen op de buurt. Het ligt dan ook onder het gemiddelde van Deventer. De bewoners van Platvoet zijn iets trotser, dit ligt iets onder het gemiddelde van 37%.



trots op de buurt

37%

Kwesties, krachten en kansen in de wijk/buurt



KWESTIES

Fysiek

- Afval/dumpen van afval: er zijn meerdere verzamelbakken gecreëerd bij de flats, om te zorgen dat het afval netjes gescheiden kan worden opgehaald, zonder dat het overal in het zicht ligt. Dit leidt er helaas toe dat de buurt afval dumpst.
- Zwerfvuil wordt op verschillende plekken gevonden. Met name op plekken van waar jeugd zich treft zijn hotspots voor zwerfafval. Denk aan de drankennest. Ook zijn peuken op straat een doorn in het oog.
- Frustratie over hondenpoep
- Er zijn vragen en wensen over speelplekken in de buurt, met name Borgele.

Sociaal

- Overlast en irritaties: verschillende leefgewoontes onder de (flat)bewoners waardoor overlast/irritaties ontstaan.
- Gezondheid: tot in hoeverre staat het beleven van gezondheid (die over het algemeen minder is geworden) in relatie met het % dat minder is gaan sporten. Over het algemeen zou je zeggen dat mensen die sporten zich gezonder voelen. Is dit een algemene trend? Ouderen krijg je lastig naar bewegingsactiviteiten in de wijk.
- Eenzaamheid: ervaring van eenzaamheid neemt toe. Het blijft toch een oudere wijk waar mensen wegvallen. Ouderen vinden het moeilijk dat hun oudere netwerk steeds kleiner wordt. De nasleep van Corona kan hier ook invloed op hebben.
- Rustig op straat: wel ouderen die elkaar buiten op lijken te zoeken en in zijn voor een praatje op afstand.
- Geen gezamenlijk speelplek: hierdoor meer kinderen op straat zichtbaar.
- Schulden: zorgen en problemen over toenemende (energie)kosten
- Vergrijzing: dit brengt uitdagingen met zich mee op gebied van meedoen (zingeving), zorg en mobiliteit.

Veiligheid

- Drugs dealen
- Hard rijden of gevaarlijk parkeren
- Bewoners soms te maken met agressie
- Lage meldingsbereidheid:
- Gevoel van veiligheid
- Spoofing/digitale oplichting





KRACHTEN

Fysiek

- Heel veel (goed onderhouden) speeltuinen (Platvoet) en het groen wordt positief gewaardeerd.
- Fysiek en veiligheid scoren goed: dat is een mooie basis om vanuit te werken. In het algemeen is het fysiek een nette wijk.
- Faciliteiten zijn in Borgele goed toegankelijk.
- Er zijn verschillende bankjes om tijdens een rondje wandelen te kunnen pauzeren.

Sociaal

- Verschillende WijDeventer aanvragen waar bewoners elkaar weten te vinden: picknickbank en buurtfeesten
- Divers sportpark met verschillende verenigingen
- Werkers en organisaties die elkaar goed weten te vinden bij netwerkbijeenkomsten of in de wijk.
- Meedoenboekje wordt in veel huishoudens bewaard
- In Bloemendal ontstaat een samenwerking met verschillende scholen en zorgpartijen.
- Terugkerende opruimacties

Veiligheid

- Leefbaarheid is prima: we zien geen toename in langlopende overlastcasussen en de extremiteit er in.

KANSEN/WENSEN

Fysiek

- Actieve organisaties: Bewonersgroep, De Schalm, onderwijs, buurtbewoners en groepen die willen wat voor de buurt en elkaar betekenen. (Hoe klein en groot ook). Hoe zit dit voor zorgpartijen zoals Bloemendaal, st Philadelphia, speciaal onderwijs, de buurtsuper?

Sociaal

- Meer sociale betrokkenheid voor alle doelgroepen
- Veel LVB-ers
- Vraag naar een speekplek, spelen voor kinderen en jongeren.
- (Jonge) kinderen: Verzoeken of er iets georganiseerd kan worden voor kinderen tussen de 4 en 7 jaar.
- Meer aandacht voor de kinderen in de wijk
- Door de splitsing toegang en preventie is er meer ruimte voor laagdrempelig contact en zijn preventieprofessionals meer zichtbaar in de wijk aanwezig.
- Leefbaarheid en samenwonen in flats verbeteren
- Langer zelfstandig thuis wonen

Veiligheid

- Door inzet op versterken van de sociale cohesie kan het veiligheidsgevoel bevorderd worden.
- AED dekkend netwerk

