

Nota voor burgemeester en wethouders

Team
DEV-BLD

Onderwerp

Parkeermonitor Deventer 2019

1- Notagegegevens		2- Bestuursorgaan	
Notanummer	2019-001407	<input checked="" type="checkbox"/> B & W	16-07-2019
Datum	08-07-2019	<input type="checkbox"/> Raad	--
Programma:		<input type="checkbox"/> Burgemeester	--
03 Leefomgeving		College van B & W	
Portefeuillehouder Weth. Rorink		- Burgemeester	- Weth. Grijsen
		- Weth. De Geest	- Weth. Verhaar
		- Weth. Walder	- Weth. Rorink

Besluitenlijst	d.d.	d.d.	d.d.
<input type="checkbox"/> Akkoordstukken	--	<input checked="" type="checkbox"/> Openbaar	16-07-2019
		<input type="checkbox"/> Besloten	--

Routing	d.d.	par.	
Regiemanager	12-07-2019	<input type="checkbox"/> adj.secr.	--
Wethouder	11-07-2019	<input checked="" type="checkbox"/> gem.secr.	12-07-2019
		BIS Openbaar	
		Status	Definitief 2019-07-18

Bijlagen

bijlage 1: Parkeermonitor Deventer 2019

bijlage 2: Samenvatting Parkeermonitor 2019

B & W d.d.: 16-07-2019

Besloten wordt:

- 1 De Parkeermonitor Deventer 2019 en de Samenvatting Parkeermonitor 2019 voor kennisgeving aan te nemen;
- 2 de stukken als achtergrondinformatie toe te voegen aan de notitie Parkeernormen etc die in het najaar met de raad wordt besproken.
- 3 de nota en het besluit openbaar te maken.

Financiële aspecten:

Financiële gevolgen voor de gemeente?	Nee
Begrotingswijziging	Nee

Voorstel openbaarmaking conform Wet Openbaarheid Bestuur (Wob)

- De nota en het besluit openbaar te maken
- De nota en het besluit openbaar te maken vergezeld van bijgaand persbericht
- De nota en het besluit openbaar te maken nadat
- De nota en het besluit openbaar te maken, behalve...
- Het besluit openbaar te maken, maar niet de nota, gelet op artikel:
- De nota en het besluit niet openbaar te maken, gelet op artikel:

Kennisgeving/ Bekendmaking Awb

Kennisgeving (publicatie) conform Awb	Nee
---------------------------------------	-----

ADVIESRADEN:

Moet een van de adviesraden gehoord worden of op de hoogte gesteld?

Nee

Toelichting

Inleiding

In de eerste week van april 2019 heeft advies- en onderzoeksbureau Trajan de "Parkeermonitor Deventer 2019" uitgevoerd. Doorgaans doen we dit onderzoek alleen in de even jaren maar omdat per januari 2019 het Grote Kerkhof parkeervrij is gemaakt, willen we weten wat daarvan de effecten zijn. Ook andere ingrepen in het aanbod van parkeerplaatsen, zoals het uitbreiden van de parkeervoorzieningen op de Worp en het openstellen van de verbouwde Stadspoortgarage, kunnen van invloed zijn op het parkeergedrag. Dat rechtvaardigde een extra onderzoek.

De monitor en samenvatting daarvan worden toegevoegd als achtergrondinformatie aan de notitie Parkeernormen etc. die in het najaar met de raad wordt besproken en voor vandaag ook op de agenda van uw college staat.

De belangrijkste conclusies van de monitor zijn:

- Over het algemeen kunnen we concluderen dat in de Deventer binnenstad in getalsmatige zin geen sprake is van parkeerproblemen. Als we het gemiddelde van alle meetmomenten nemen, is de parkeerdruk ongeveer 50%. Als we de drukste momenten van de week beschouwen, de zaterdagmiddag, dan is de parkeerdruk in het hele onderzoeksgebied iets meer dan 70%. Er is altijd wel ruimte te vinden in de binnenstad alleen is die misschien niet altijd binnen de afstand waarbinnen een parkeerder die parkeerplaats zou willen vinden;
- Een vraag was ook wat het effect is van het opheffen van de parkeerplaatsen op het Grote Kerkhof. Uit het onderzoek kunnen we concluderen dat in de directe omgeving (tot ongeveer 50 meter) de parkeerdruk is afgenomen en dat het in de wat ruime omgeving van het Grote Kerkhof iets drukker is geworden. Gemiddeld genomen verandert er niet zoveel;
- Het Bergkwartier en de Raambuurt moeten goed in de gaten gehouden worden voor wat betreft de toenemende parkeerdruk;
- De toevoeging van ruim 200 parkeerplaatsen op Melksterweide (De Worp) is een welkome aanvulling.

Beoogd resultaat

Inzicht in de parkeerdruk aan de hand van feitelijke gegevens gebaseerd op een degelijke monitor.

Kader

Parkeerbeleidsplan, definitief januari 2013

Ambitiedocument "Deventer: een bericht aan de stad"

Uitkomsten bereikbaarheidsconclaf "Deventer binnen bereik" en de uitwerking hiervan

Argumenten voor en tegen

Voor:

Er is veel maatschappelijke aandacht voor parkeervraagstukken in Deventer. De gemeente Deventer heeft daarnaast ambities voor de binnenstad. De Deventer binnenstad moet aantrekkelijk zijn en blijven voor alle doelgroepen: bewoners, ondernemers, winkelbezoekers en recreanten. De openbare ruimte moet in maatschappelijk, economisch en ecologisch opzicht eerlijk verdeeld worden, met respect voor de historie van de oude stad. Met deze ambities is een vinger aan de pols nodig want alleen door objectief meten kun je parkeervraagstukken op waarde schatten.

Tegen:

Ook een monitor blijft een "momentopname". Er kunnen altijd bijzondere omstandigheden optreden die de

uitkomsten beïnvloeden (bijv. lange tijd extreem hoog water op de Worp en Melksterweide).

Extern draagvlak (partners)

Gelijktijdig met de parkeermonitor en de parkeerdiscussienotitie ligt in uw college uw reactie op het Stichting Deventer Binennstadsmanagement (SDBM)-rapport bereikbaarheid voor. Ook de SDBM heeft onderzoek gedaan naar en een opvatting over de parkeerdruk. De Parkeermonitor Deventer 2019 is het resultaat van feitelijk onderzoek. Met de SDBM wordt de parkeermonitor besproken. Het is dan goed om feitelijke gegevens uit een monitor naast hun bevindingen te leggen.

Financiële consequenties

N.V.T.

Aanpak/uitvoering

- De resultaten van de parkeermonitor worden besproken met belanghebbenden in de binnenstad, waaronder de stichting Deventer Binnenstadsmanagement. Gelijktijdig met deze BenW-nota en die van de parkeerdiscussienotitie ligt in uw college ook een reactie op hun bevindingen m.b.t. bereikbaarheid voor;
- Er is een persbericht opgesteld voor de parkeerdiscussienotitie. In dit persbericht wordt naar de monitor verwezen.



PARKEERMONITOR DEVENTER 2019



PARKEERMONITOR DEVENTER 2019

Rapportage

Amsterdam, 24 juni 2019

In opdracht van:

Gemeente Deventer



Colofon

Opdrachtgever:	Gemeente Deventer
Rapport:	Parkeermonitor Deventer 2019
Projectnummer:	202.19.1.1.3
Versie:	V3
Datum:	24 juni 2019
Auteur(s):	J. S. de Vries

Postbus 75291
1070 AG Amsterdam

WG-Plein 516
1054 SJ Amsterdam

+ 31 (0)20 670 79 35
info@trajan.nl
trajan.nl

Alle rechten voorbehouden. Niets uit deze uitgave mag worden verveelvoudigd, opgeslagen in een geautomatiseerd gegevensbestand of openbaar gemaakt, in enige vorm of op enige wijze, hetzij elektronisch, mechanisch, door fotokopieën, opnamen of op enig andere manier, zonder voorafgaande schriftelijke toestemming van trajan.

SAMENVATTING EN CONCLUSIES

In april 2019 is een parkeeronderzoek verricht in het centrum van Deventer, bestaande uit de binnenstad met de Raambuurt, de Beestenmarkt, P+R-terrein Handelskade en De Worp. Hierbij is de parkeercapaciteit geactualiseerd en zijn er tellingen verricht.

Parkeercapaciteit

De bruto parkeercapaciteit bedroeg in het hele onderzoeksgebied 4.611 parkeerplaatsen. Hiervan liggen er 2.683 in het maaiveld, en 1.928 in parkeergarages. Van de parkeerplekken in het maaiveld zijn er 86 gereserveerd voor bijzondere categorieën, zoals gehandicapten, laden en lossen, etc.

Ten opzichte van 2018 is de totale capaciteit in het maaiveld met 107 parkeerplaatsen toegenomen als het terrein op de Melksterweide aan de overkant van de IJssel wordt meegenomen. Gedurende het veldonderzoek (op 4 april 2019) werd dit terrein echter gesloten. Daarmee nam de totale capaciteit af met 113 plekken.

Met uitzondering van de centrumbuurt is de parkeercapaciteit, enkele kleine correcties niet meegerekend, nagenoeg gelijk gebleven. In de centrumbuurt zelf is wel een afname zichtbaar. Hier is de openbare parkeercapaciteit gedaald van 547 naar 430 plekken, vanwege het opheffen van parkeerplaatsen op het Grote Kerkhof.

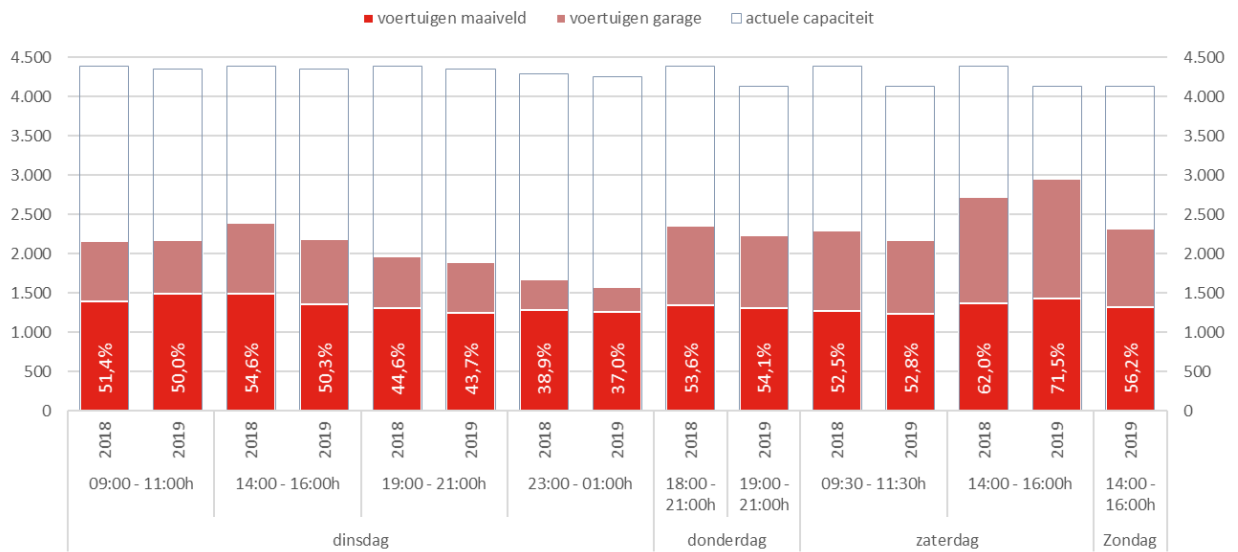
Parkeerdruk

In het maaiveld lag de parkeerdruk tussen 48 procent op dinsdagavond en 61 procent op dinsdagochtend en zaterdagmiddag. In de garages lag de bezettingsgraad hoger, variërend van 19 procent in de nacht tot 86 procent op zaterdagmiddag.

De gemiddelde parkeerdruk over alle meetmomenten was ongeveer 52 procent. Er zijn in de binnenstad echter wel plekken waar de parkeerdruk op enkele meetmomenten kritische waarden (meer dan 85 procent parkeerdruk) overschrijdt. Dit is het geval in het zuidelijke deel van het Bergkwartier, zoals de Rijkmanstraat, de Menstraat, de Bergstraat en -plein. In het centrum gaat het vooral om het Sijzenbaanplein en de Hofstraat

De afname in capaciteit in de binnenstad heeft geleid tot minder parkerende voertuigen in het centrum. Dit zijn deels voertuigen van bewoners en bezoekers. Uitstraling naar de omliggende buurten lijkt mondjesmaat voor te komen: overdag wordt er door bewoners meer geparkeerd in het Bergkwartier en 's nachts in de Raambuurt Zuid. Van uitstraling naar omliggende buurten door bezoekers is vooral sprake op zaterdagmiddag. Hier hebben alle rond het centrum gelegen buurten mee te maken, in het bijzonder het Bergkwartier, De Raambuurt Zuid en Noordenbergpoort.

Figuur 1 Overzicht capaciteit, bezetting en parkeerdruk 2018 en 2019



Ten opzichte van 2018 is de parkeerdruk op dinsdag licht afgenomen. De grootste verschillen waren zichtbaar in de middag. Op donderdag nam de parkeerdruk licht toe, met 1,3 procentpunt. Zaterdagmiddag liet de grootste toename zien. Een deel van deze toename hangt samen met de lagere capaciteit (Melksterweide), maar ook het aantal voertuigen nam toe op zaterdagmiddag, in het bijzonder in de parkeergarages.

INHOUDSOPGAVE

Samenvatting en conclusies.....	I
1 Inleiding	1
1.1 Aanleiding.....	1
1.2 Onderzoeksopzet en opmerkingen.....	1
1.3 Leeswijzer	2
2 De parkeercapaciteit in 2019.....	3
2.1 Inleiding.....	3
2.2 Bruto parkeercapaciteit 2019.....	3
2.3 Wijzigingen in maaiveldcapaciteit ten opzichte van 2018	4
2.4 Niet beschikbare capaciteit in 2019	4
3 Parkeerdruk	6
3.1 Inleiding.....	6
3.2 Uitkomsten parkeerdruk algemeen.....	6
3.3 Parkeerdruk op sectieniveau	8
3.4 Trend parkeerdruk 2012- 2018	9
4 Parkeerdruk in specifieke gebieden.....	12
4.1 Inleiding.....	12
4.2 De binnenstad	13
4.3 Centrumbuurt.....	14
4.4 Bergkwartier	15
4.5 Noordenbergkwartier en Noordenbergsingel	16
4.6 Raambuurt Noord en Zuid.....	17
4.7 Singels Oost en West.....	18
4.8 De Worp	20
4.9 Bezetting op invalidenplekken.....	21
Bijlagen	22
Bijlage I: Onderzoeksopzet 2019.....	23
Bijlage II: Verantwoording parkeercapaciteit.....	26
Bijlage III: uitkomsten parkeerdrukmeting.....	28
Bijlage IV: Cartografie parkeerdruk.....	36

1 INLEIDING

1.1 Aanleiding

De parkeermonitor biedt een overzicht van de actuele parkeersituatie in de binnenstad van Deventer.

Met de monitor kan het in 2013 vastgestelde parkeerbeleid worden getoetst, in het kader van de ambities op het vlak van leefbaarheid en bereikbaarheid. De doelstellingen van het parkeerbeleid zijn:

- Parkeren moet bijdragen aan de economische vitaliteit van de stad door middel van het streven naar een autoluwe maar goed bereikbare binnenstad. Deze doelstelling is behaald als voldaan is aan de volgende voorwaarden:
 - de capaciteit en de bezetting van de parkeerplaatsen aan de randen (o.a. de garages) is toegenomen, zodat daar in de regel altijd voldoende plaats is.
 - Er zijn voldoende parkeerplaatsen in de binnenstad aanwezig voor specifieke doelgroepen, o.a. bewoners, kort parkeerders, mensen met een gehandicaptenkaart.

De metingen voor de monitor worden elk even jaar uitgevoerd. In 2019 is in verband met veranderingen in de parkeersituatie in de binnenstad ook een onderzoek verricht.

1.2 Onderzoekopzet en opmerkingen

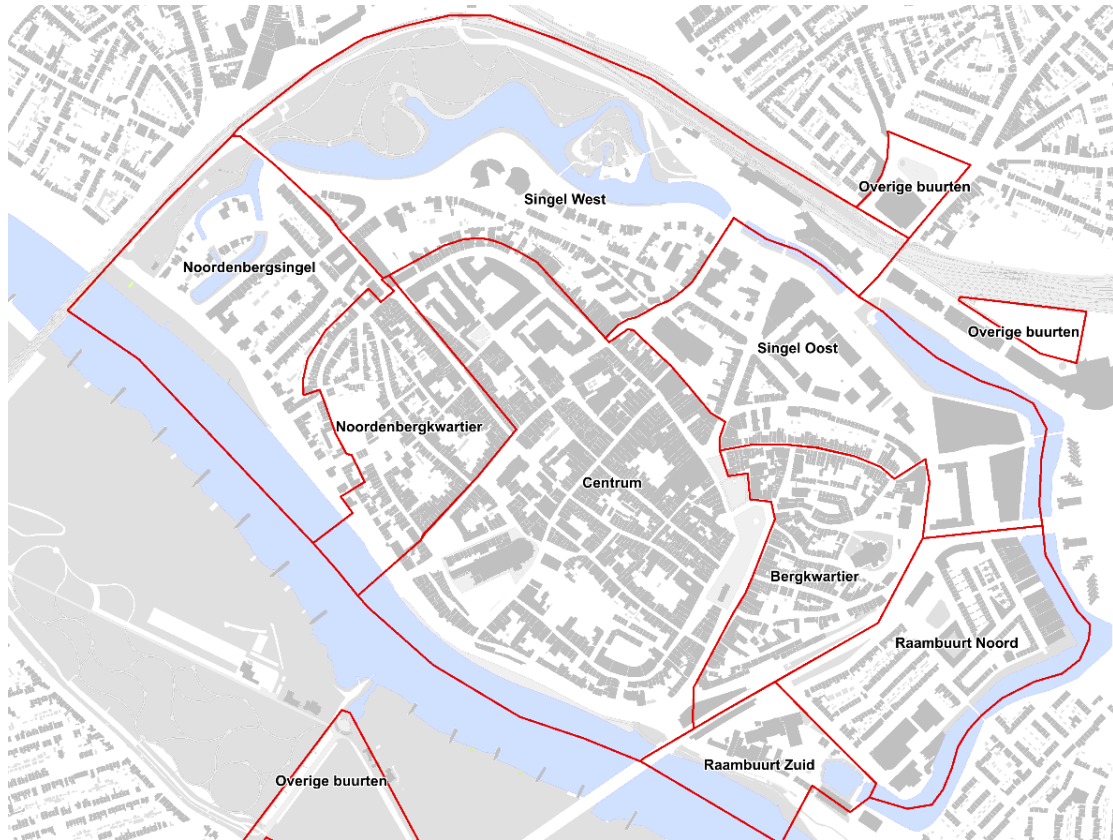
In deze rapportage worden de uitkomsten gegeven van de meting van 2019, uitgevoerd tussen dinsdag 2 april zondag 7 april 2019. Ook wordt er een vergelijking gemaakt met eerdere metingen.

Het onderzoeksgebied bestaat uit de binnenstad van Deventer, samen met enkele buurtdelen buiten het centrum. Hierbij gaat het om de volgende gebieden:

- Het P&R terrein aan de Handelskade in de buurt Hoornwerk;
- Het gereguleerde deel van de Beestenmarkt en de Hoge Rij, in de buurt Oosterstraat. Onderdeel van dit gebied is ook de parkeergarage;
- De Bolwerksweg en de Worp, gelegen aan de zuidkant van de IJssel in de buurt De Hoven.

Deze buurten worden in het vervolg van deze rapportage gezamenlijk aangeduid als overige buurten. De buurten waarover gerapporteerd wordt betreffen een nadere indeling van de CBS buurtindeling, deze indeling is in figuur 1.1 weergegeven.

Figuur 1.1 Overzicht buurtindeling



In het onderzoeksgebied bevindt zich nog een aantal parkeergarages. Deze zijn opgenomen in het onderzoek. Parkeerplaatsen op privé-terreinen en overige private parkeerplaatsen zijn niet opgenomen in het onderzoek.

1.3 Leeswijzer

In de volgende hoofdstukken komen de uitkomsten van de meting aan de orde. In hoofdstuk 2 wordt ingegaan op de parkeercapaciteit. Hoofdstuk 3 geeft een overzicht van de uitkomsten van de metingen, terwijl hoofdstuk 4 in gaat op de uitkomsten voor specifieke deelgebieden en buurten. De meetmethodiek, tabellen en cartografie zijn opgenomen in de bijlagen.

2 DE PARKEERCAPACITEIT IN 2019

2.1 Inleiding

Voorafgaand aan het onderzoek is de parkeercapaciteit geactualiseerd. Dit is verricht door op straat de capaciteit te inventariseren. In dit hoofdstuk wordt hiervan een opgave gegeven. Ook wordt er een vergelijking gemaakt met de capaciteitsactualisatie zoals verricht in het najaar van 2017.

2.2 Bruto parkeercapaciteit 2019

De bruto parkeercapaciteit op dinsdagmiddag is weergegeven in tabel 2.1. In totaal zijn er in het hele onderzoeksgebied 4.611 parkeerplaatsen. Hiervan liggen er 2.683 in het maaiveld, en 1.928 in parkeergarages.¹

Van de parkeerplekken in het maaiveld zijn er 95 gereserveerd voor bijzondere categorieën parkeerders, zoals gehandicapten, laden en lossen, etc. De openbare capaciteit in het maaiveld bedraagt daarmee 2.588 parkeerplaatsen. In bijlage II is een compleet overzicht opgenomen van de parkeercapaciteit uitgesplitst naar categorie.

Tabel 2.1 Overzicht bruto parkeercapaciteit 2019

garage/maaiveld	buurt	openbaar	bijzonder	Eindtotaal
maaiveld	Bergkwartier	156	4	160
	Centrum	430	31	461
	Noordenbergkwartier	197	3	200
	Noordenbergsingel	240	7	247
	Raambuurt Noord	168	3	171
	Raambuurt Zuid	77		77
	Singels oost	340	22	362
	Singels west	320	18	338
	overige buurten	660	7	667
Totaal maaiveld		2.588	95	2.683
parkeergarage	Bergkwartier	290	7	297
	Singels oost	1.058	57	1.115
	Singels west	410	13	423
	overige buurten	93		93
Totaal parkeergarage		1.851	77	1.928
Eindtotaal		4.439	172	4.611

¹ De parkeerlocatie Polstraat is in dit geval meegeteld als maaiveldlocatie.

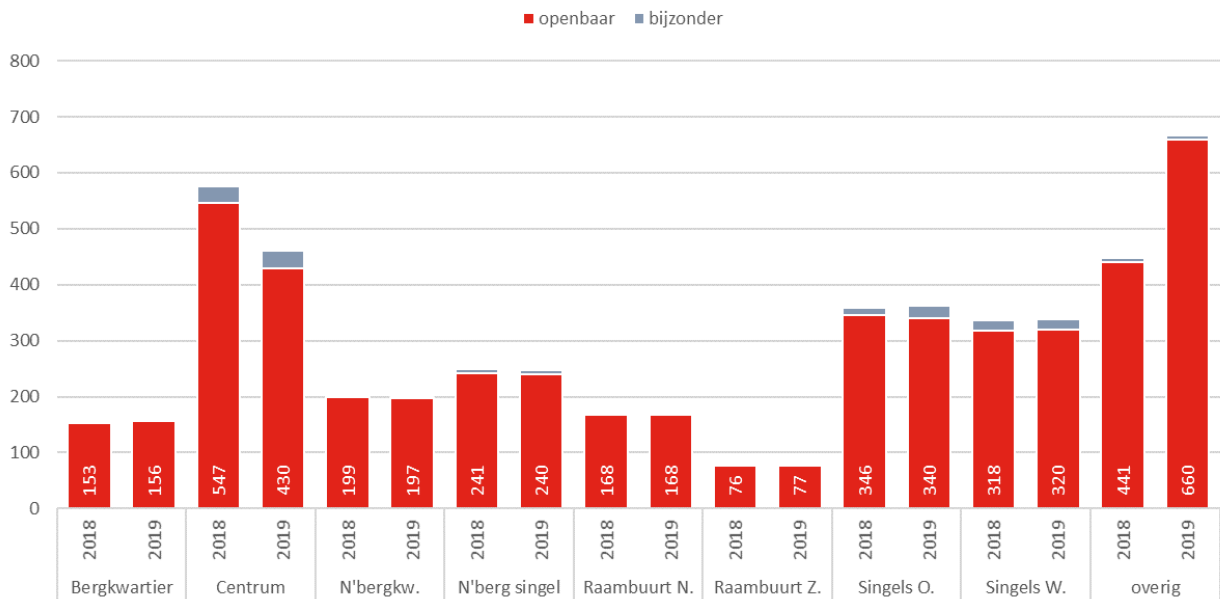
2.3 Wijzigingen in maaiveldcapaciteit ten opzichte van 2018

In 2018 is eenzelfde parkeerdrukmeting uitgevoerd, maar de parkeercapaciteit voor deze meting is verricht in het najaar van 2017. De onderstaande opgave geeft daarmee feitelijk het verschil weer met de situatie zoals die in oktober 2017 is gemeten.

Ten opzichte van 2018 is de totale capaciteit in het maaiveld met 107 parkeerplaatsen toegenomen (situatie 2 april 2019). Deze toename komt vrijwel uitsluitend voor rekening van het parkeerterrein op de Melksterweide aan de overkant van de IJssel.²

Met uitzondering van de centrumbuurt is de parkeercapaciteit, enkele kleine correcties niet meegerekend, nagenoeg gelijk gebleven. In het centrum is er wel een afname zichtbaar. Hier is de openbare parkeercapaciteit gedaald van 547 naar 430 plekken, vanwege het opheffen van parkeerplaatsen op het Grote Kerkhof. De totale afname van capaciteit van alle buurten in de binnenstad tezamen bedroeg daarmee 113 plekken. Zie paragraaf 4.2 voor de parkeersituatie in de binnenstad.

Figuur 2.2 Overzicht maaiveldcapaciteit in 2018 en 2019 (opname 2 april 2019).



2.4 Niet beschikbare capaciteit in 2019

De actuele capaciteit wordt berekend door de niet-beschikbare plekken van de openbare capaciteit af te trekken. Hierbij gaat het doorgaans om plekken die zijn opgebroken, of niet beschikbaar zijn wegens een markt of evenement. Tijdens de meting was een groot deel van de Stadspoortgarage opgebroken. Dit betrof enerzijds het op de begane grond gelegen deel voor vergunninghouders (35 plekken) en anderzijds het overige deel van de garage (53

² Dit parkeerterrein met 220 plekken was gedurende de meting geopend tot donderdag 4 april 2019. Na 4 april is de totale maaiveldcapaciteit daarmee 2.463, en is er dus sprake van een afname van 113 plekken.

plekken). Verder waren er 5 plekken niet beschikbaar in Achter de Muren-Vispoort in de buurt Noordenbergpoort. Daarmee komt het totaal aan niet-beschikbare plekken tot 4 april 2019 op 93, en is de actuele openbare parkeercapaciteit 2.678 parkeerplaatsen in het maaiveld en 1.840 parkeerplaatsen in de parkeergarages.

Na 4 april 2019 waren de 220 parkeerplaatsen op het Melksterweide niet meer toegankelijk, en was de openbare capaciteit in het maaiveld daarmee 2.363, en de totale capaciteit 4.298 plekken.

Tabel 2.3 Overzicht openbare en actuele maaiveldcapaciteit

garage/maaiveld	categorie	bruto capaciteit	niet beschikbaar		actuele capaciteit	
			tot 4-4-19	per 4-4-19	tot 4-4-19	per 4-4-19
maaiveld	openbaar	2.588	5	225	2.583	2.363
	bijzonder	95	-	-	95	95
Totaal maaiveld		2.683	5	225	2.678	2.458
parkeergarage	openbaar	1.851	86	86	1.765	1.765
	bijzonder	77	2	2	75	75
Totaal parkeergarage		1.928	88	88	1.840	1.840
totaal	openbaar	4.439	91	311	4.348	4.128
	bijzonder	172	2	2	170	170
Eindtotaal		4.611	93	313	4.518	4.298

3 PARKEERDRUK

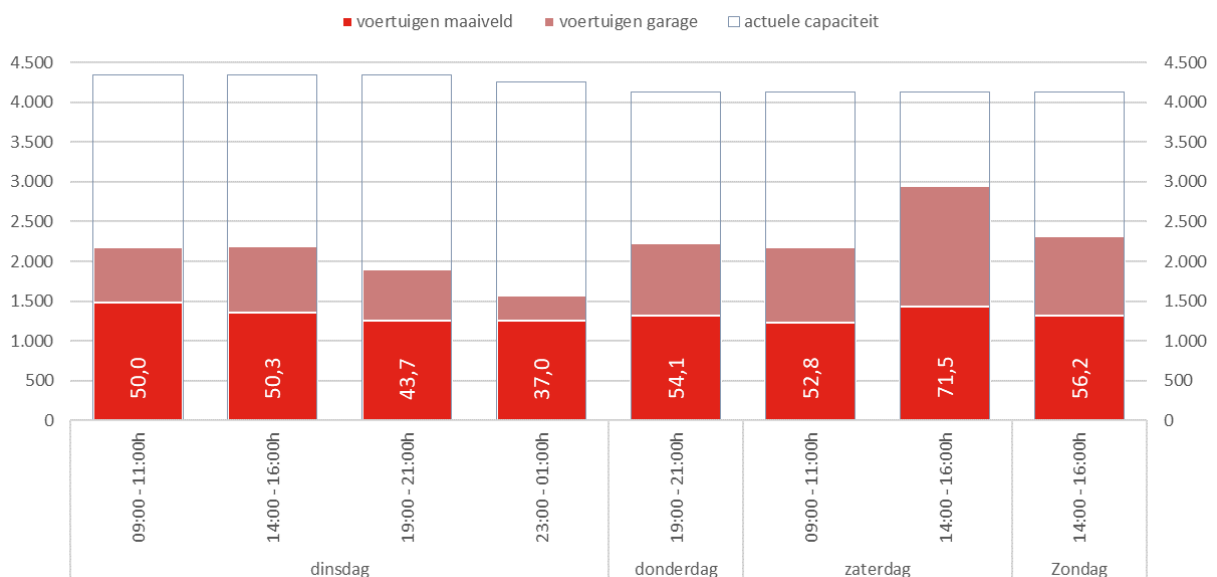
3.1 Inleiding

In dit hoofdstuk wordt inzicht gegeven in de parkeerdruk. Eerst worden enkele algemene uitkomsten weergegeven, hierna wordt meer ingezoomd op de verschillende meetmomenten. Het hoofdstuk besluit met het weergeven van de trend in parkeerdruk ten opzichte van eerdere meetmomenten.

3.2 Uitkomsten parkeerdruk algemeen

In figuur 3.1 is de parkeerdruk voor het hele gebied (inclusief alle parkeergarages en terreinen) weergegeven. De piek ligt op zaterdagmiddag, met een parkeerdruk van 71,5 procent. De bezetting in de parkeergarages is dan ook het hoogst. De laagste parkeerdruk is gemeten in de nacht van dinsdag op woensdag. Dit heeft vooral te maken met de lage bezettingsgraad van de garages in de nacht.

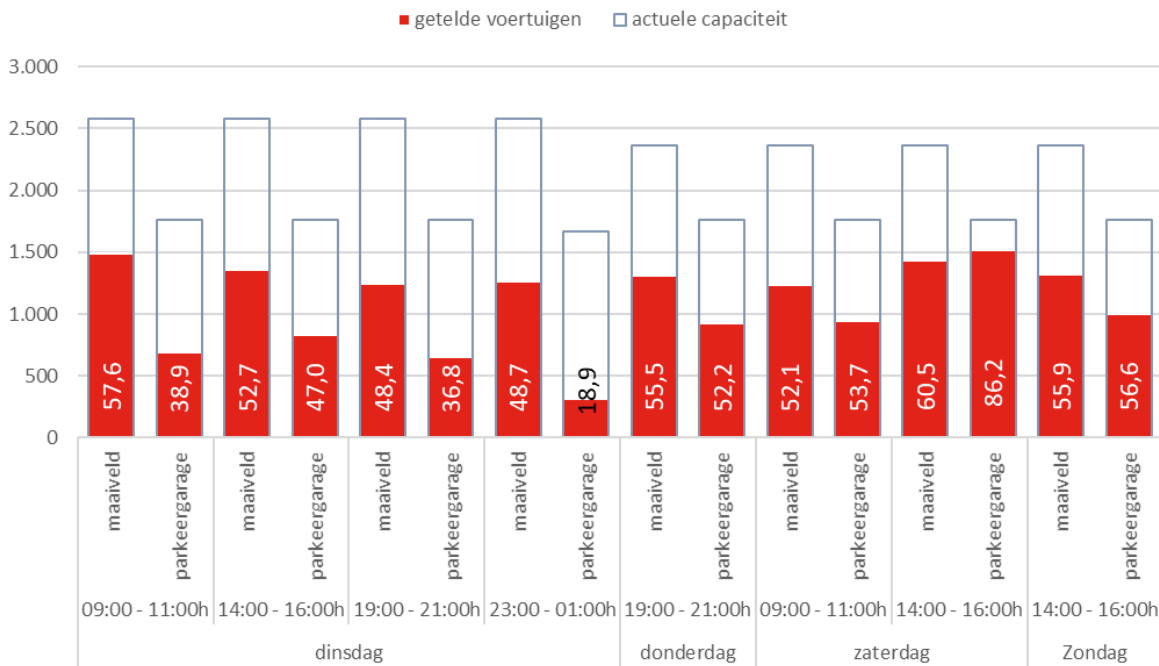
Figuur 3.1 Bezetting en parkeerdruk per meetmoment



In figuur 3.2 zijn de uitkomsten voor het hele onderzoeksgebied weergegeven per meetmoment, uitgesplitst in maaiveld en parkeergarages. Op het maaiveld lag de parkeerdruk tussen 48 procent op dinsdagavond en circa 61 procent op zaterdagmiddag. Ook op dinsdagochtend was de parkeerdruk relatief hoog, 57,6 procent.

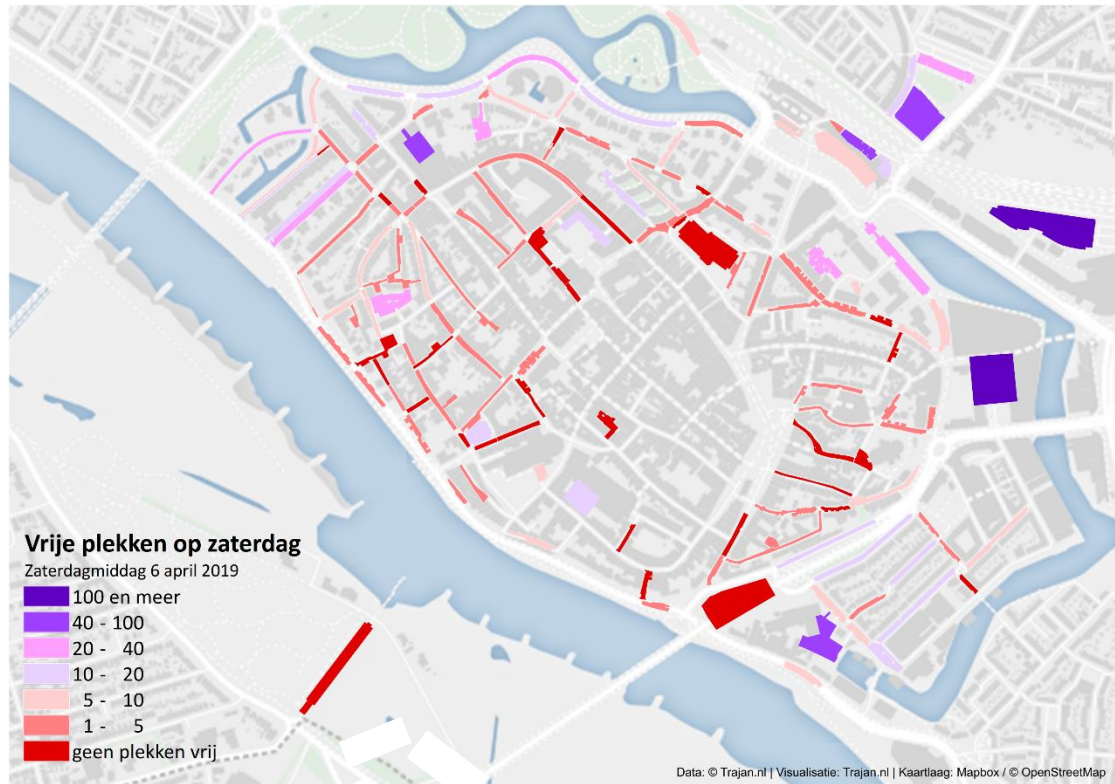
In de garages lag de variatie in bezettingsgraad hoger, variërend van ongeveer 19 procent in de nacht tot 86 procent op zaterdagmiddag.

Figuur 3.2 Bezetting en parkeerdruk per meetmoment



In figuur 3.3 is een overzicht gegeven van het aantal parkeerplaatsen dat nog beschikbaar is op zaterdagmiddag. De zaterdagmiddag is hier weergegeven omdat dit het meetmoment was met de hoogste parkeerdruk (71,5 procent).

Figuur 3.3 Aantal vrije plekken op zaterdagmiddag

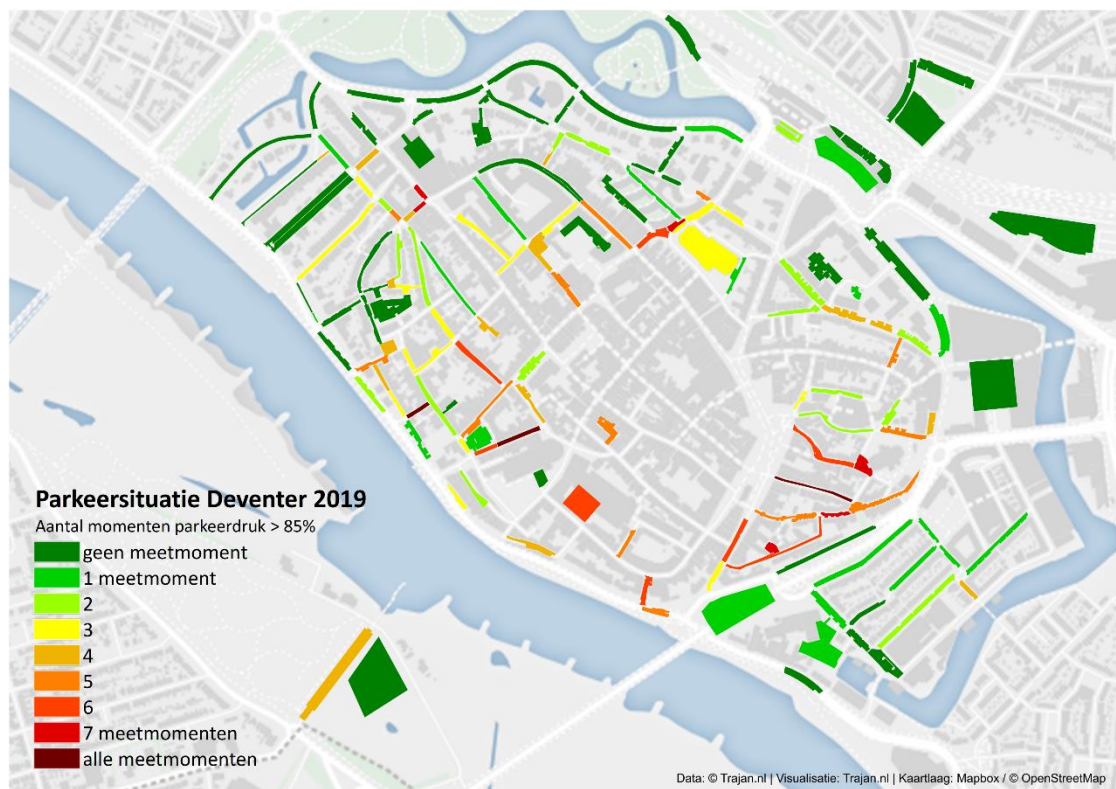


In de figuur valt op dat het in het bijzonder de parkeerterreinen zijn waar nog relatief veel plekken beschikbaar zijn. De straten in de binnenstad, in het bijzonder in de buurten Berg- en Noordenbergkwartier, zijn vrijwel vol. Langs de singels, de Van Twickelostraat, Verzetslaan en het terrein aan de Molenstraat is nog wel wat capaciteit over. Voor wat betreft de garages zijn de Brinkgarage en de Centrumgarage vol en is de Stationspleingarage bijna vol. De overige garages hebben nog wel voldoende vrije capaciteit.

3.3 Parkeerdruk op sectieniveau

Om een beter beeld te geven van de parkeersituatie is in figuur 3.4 het aantal momenten weergegeven dat een kritische parkeerdruk (85 procent) per sectie werd overschreden. De afbeelding laat zien dat met name in het zuidelijke deel van het Bergkwartier de parkeerdruk vaak kritisch is en op enkele locaties is er zelfs sprake van structureel hoge parkeerdruk. Het gaat hier om de Rijkmanstraat, de Menstraat, de Bergstraat en -plein. In de binnenstad gaat het vooral om het Sijzenbaanplein en de Hofstraat

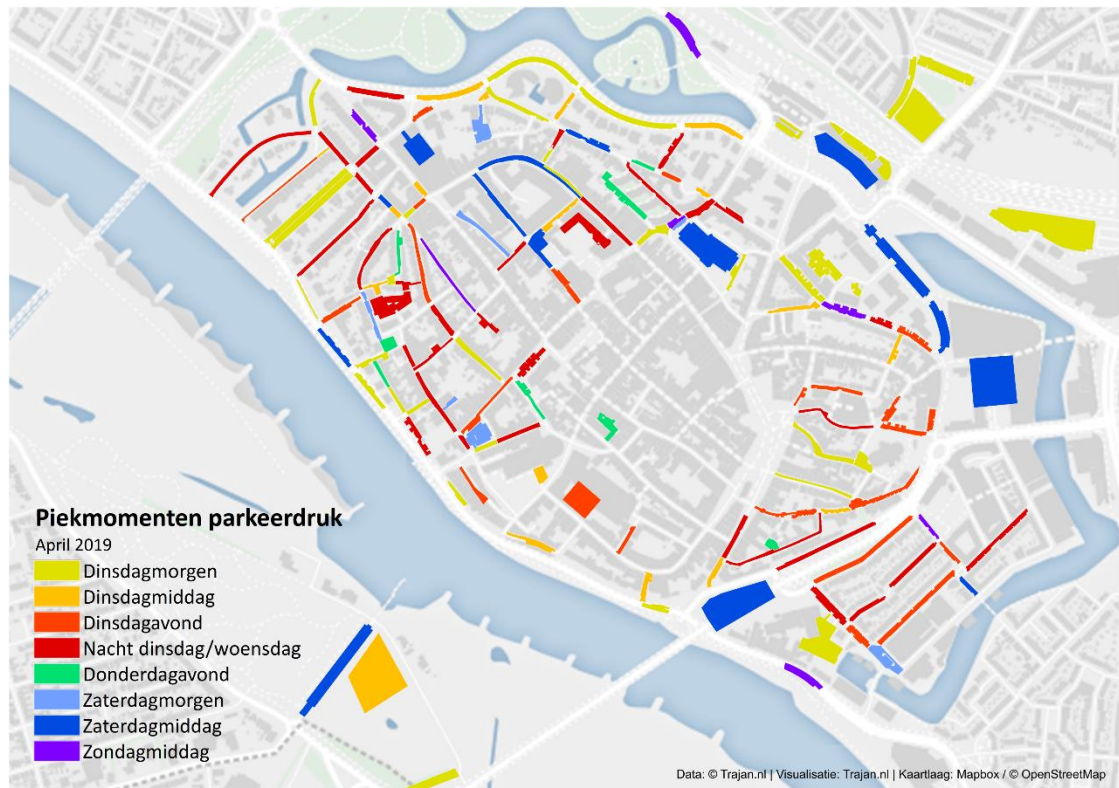
Figuur 3.4 Aantal momenten dat parkeerdruk 85% overschreed



In het centrum van Deventer wordt door veel verschillende groepen geparkeerd. Het moment dat de meeste parkeerders aanwezig zijn geeft een indicatie van het parkeermotief die in de betreffende straat de meeste parkeerders trekt. Zo geeft de gele kleur aan dat de parkeerdruk in die straat het hoogst was dinsdagoverdag (morgen en-of middag), waaruit kan worden opgemaakt dat hier veel werkenden parkeren. De oranje en rood gekleurde straten hebben

vooral een woonfunctie en de parkeerdruk in de blauw en groen gekleurde straten hangt samen met bezoekersaantallen.

Figuur 3.5 Piekmomenten parkeerdruk



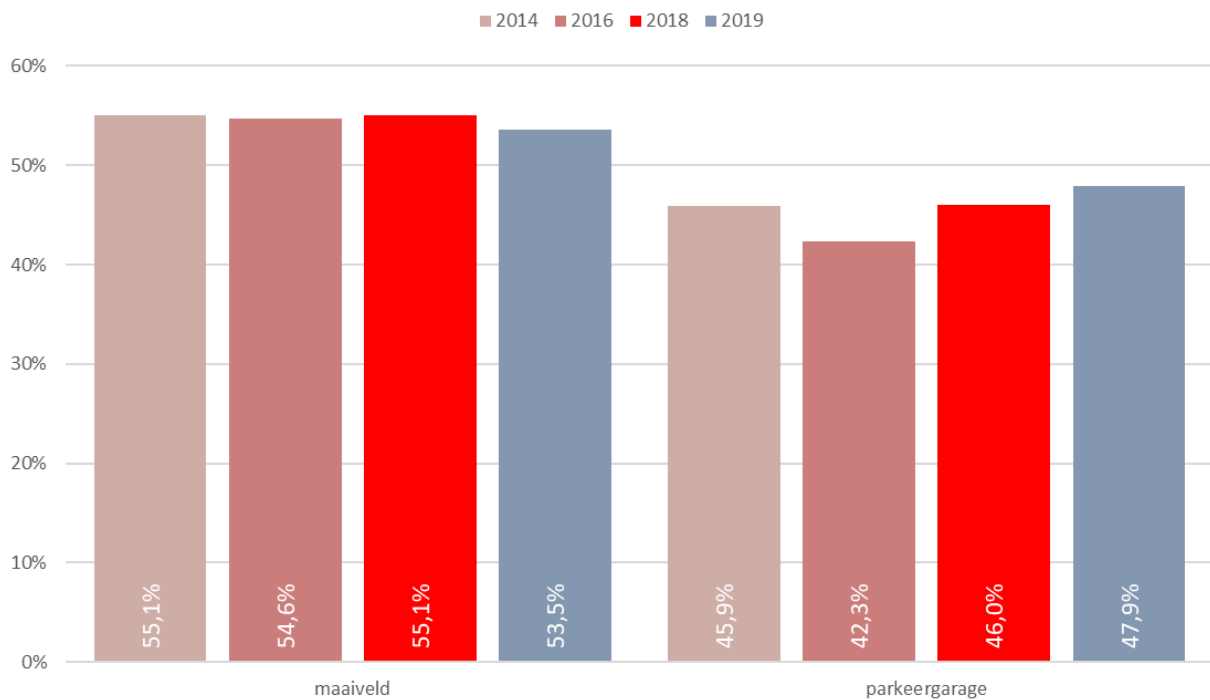
Werkenden parkeren dus veel op de Singel en Beestenmarkt, maar ook rond de Nieuwe Markt en Pikeursbaan. De parkeergarages trekken vooral bezoekers aan, het zelfde geldt voor de Verzetslaan en de Smedenstraat.

3.4 Trend parkeerdruk 2012- 2018

Figuur 3.6 laat de ontwikkeling van de parkeerdruk zien van 2014 tot 2019 voor alle meetmomenten bij elkaar (exclusief de zondag). Op het maaiveld nam de parkeerdruk met uitzondering van 2018 elke twee jaar af. In 2019 nam de parkeerdruk met 1,6 procentpunt af ten opzichte van het voorgaande jaar. De afname kwam wel grotendeels voor rekening van de toegenomen capaciteit, want het totaal aantal voertuigen over alle meetmomenten nam toe.

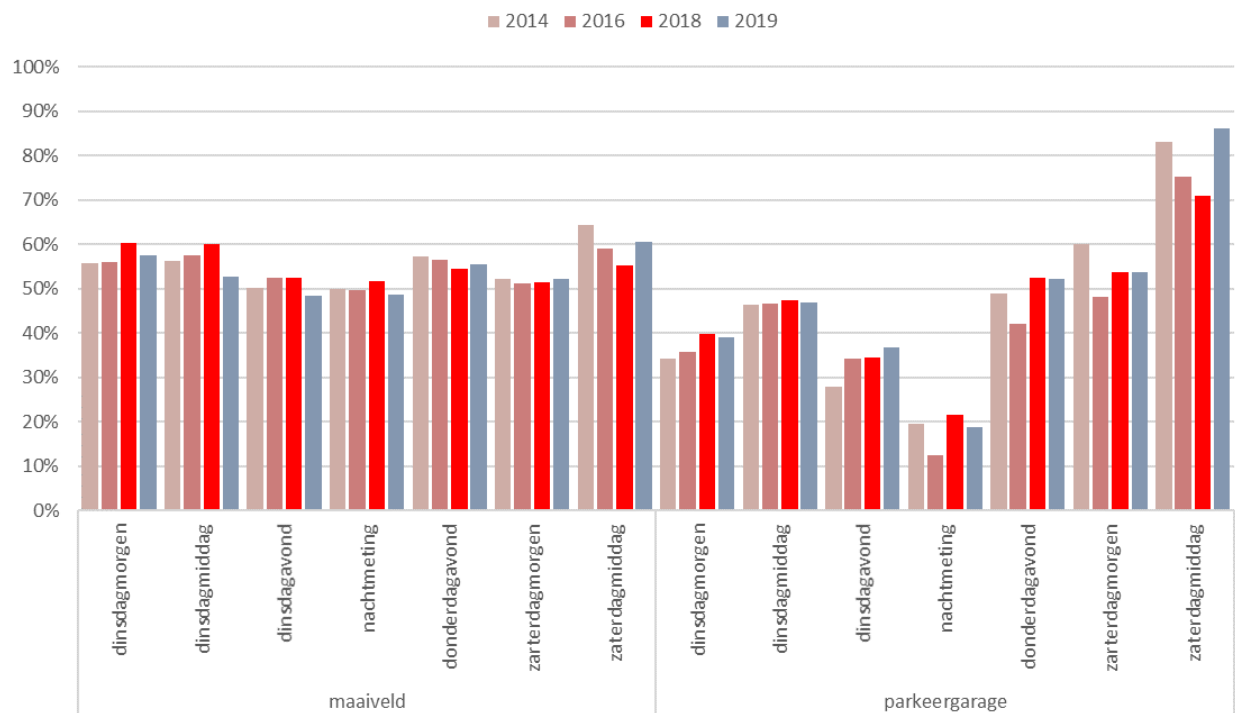
In de garages nam de gemiddelde parkeerdruk, na een kleine dip in 2016 juist toe.

Figuur 3.6 Trend parkeerdruk 2014 – 2018 totaal (excl. Zondagmiddag)



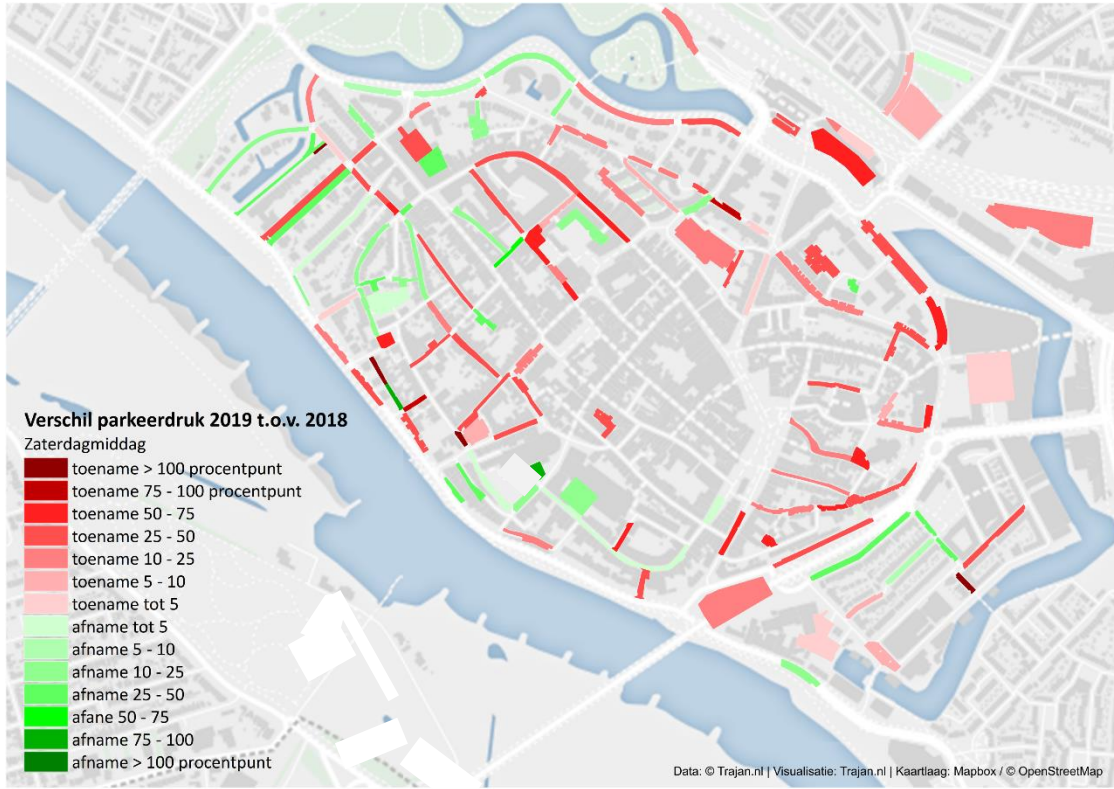
Wanneer naar individuele meetmomenten wordt gekeken, dan is er in het maaiveld op dinsdag een daling waarneembaar, maar op donderdagavond en zaterdag (in het bijzonder zaterdagmiddag) een stijging. De bezettingsgraad in parkeergarages neemt vooral op zaterdagmiddag toe.

Figuur 3.7 Trend parkeerdruk 2014- 2018 naar moment (excl. Zondagmiddag)



In figuur 3.8 zijn voor de zaterdagmiddag de verschillen in parkeerdruk op sectieniveau weergegeven in procentpunten (de absolute verandering in percentages). Over het algemeen valt op dat de parkeerdruk in de oostelijke flank van het centrum is toegenomen, terwijl er in de westelijke flank veel straten zichtbaar zijn waarde parkeerdruk is afgenomen.

Figuur 3.8 Verschil in parkeerdruk zaterdagmiddag 2018 t.o.v. 2016 (procentpunt)



4 PARKEERDRUK IN SPECIFIEKE GEBIEDEN

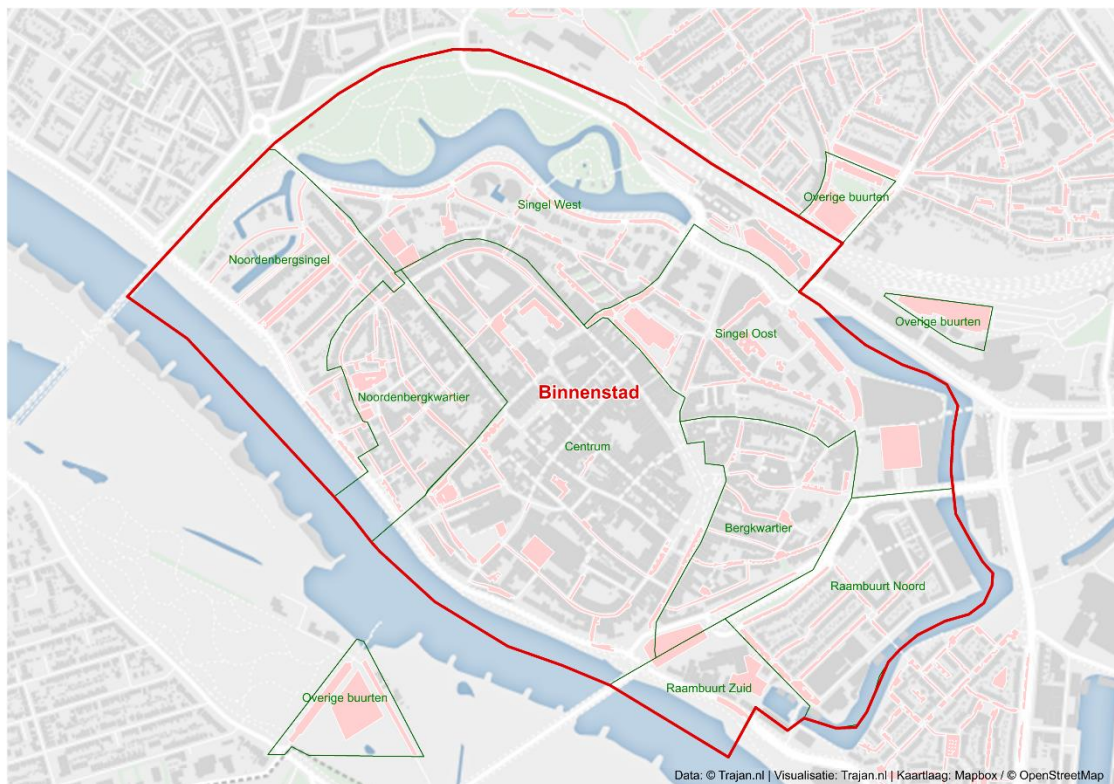
4.1 Inleiding

In dit hoofdstuk is de capaciteit, bezetting en parkeerdruk weergegeven voor enkele buurten in de binnenstad (zie figuur 4.1 voor de omgrenzing van deze buurt). Er is gekozen de focus te leggen op enkele meetmomenten:

- Dinsdagochtend: geeft een indicatie van de parkeersituatie op een typisch werkmoment;
- Nachtmeting: geeft een indicatie voor de parkeersituatie op een typisch woonmoment;
- Zaterdagmiddag: geeft een indicatie voor de parkeersituatie op een typisch bezoekmoment.

De binnenstad, gedefinieerd als het gebied binnen de singels en spoorlijn (zie kaart) bestaat uit meerdere buurten. In het vervolg van dit hoofdstuk wordt ingezoomd op deze buurten, waaronder het centrum. In paragraaf 4.2 wordt begonnen met de uitkomsten voor de binnenstad als geheel.

Figuur 4.1 Indeling buurten en binnenstad



In de figuren is een indicatie gegeven van het parkeermotief. Dit motief is vastgesteld op basis van aanwezigheid van voertuigen op de verschillende meetmomenten. In bijlage I is de methodiek hiervan nader beschreven.

4.2 De binnenstad

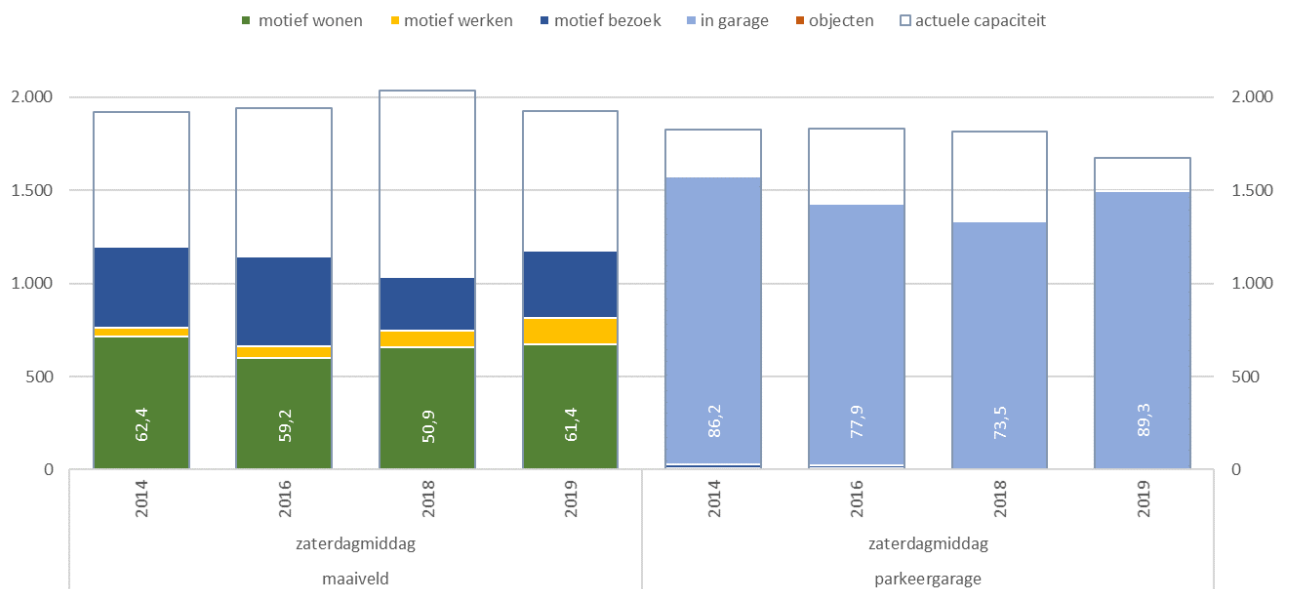
De binnenstad is het gebied dat in figuur 4.1 is ingekaderd door de rode lijnen. In dit gebied zijn er 3.595 parkeerplaatsen. De bezetting in 2019 was n totaal 2.674 voertuigen en objecten, overeenkomend met een parkeerdruk van 74,4 procent. De parkeerdruk op het maaiveld was 61.4 procent. In de parkeergarages was de bezettingsgraad 89,3 procent.

Tabel 4.2 Overzicht capaciteit en parkeerdruk parkeerdruk 2019

Gebied	actuele capaciteit	bezetting						%
		wonen	werken	bezoek	in garage	objecten	totaal	
maaiveld	1.923	675	142	359	-	5	1.181	61,4
parkeergarage	1.672	-	-	-	1.493	0	1.493	89,3
Eindtotaal	3.595	675	142	359	1.493	5	2.674	74,4

Wanneer wordt gekeken naar de ontwikkeling van de parkeerdruk op het piekmoment zaterdagmiddag valt op dat na een periode van daling de parkeerdruk weer is gestegen in het maaiveld. Het gaat hierbij vooral om bezoekers. Ook in de garages is de bezettingsgraad in 2019 toegenomen.

Figuur 4.3 Capaciteit, bezetting en parkeerdruk naar motief binnenstad

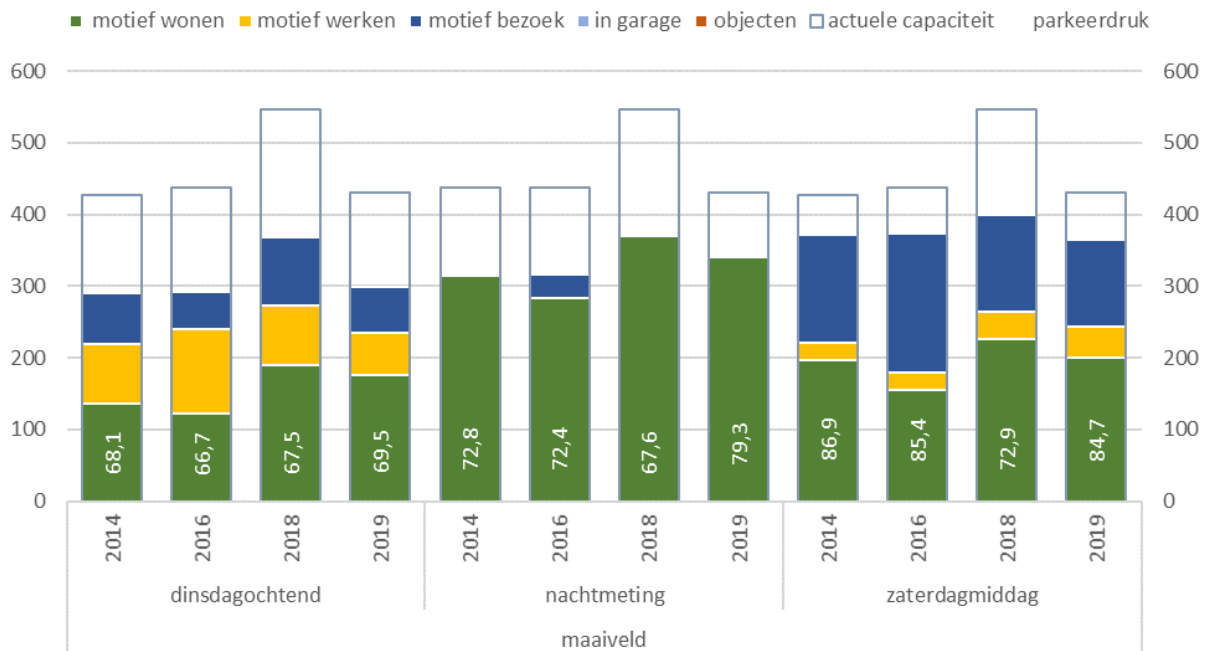


4.3 Centrumbuurt

Figuur 4.4 laat de capaciteit, het aantal parkeerders en de parkeerdruk zien voor bewoners, werkenden en bezoekers van het centrum. De capaciteit nam in 2018 toe vanwege de parkeerlocatie Polstraat, en is in 2019 weer op een lager niveau door het opheffen van capaciteit op het Grote Kerkhof.

Gelet op de bezetting lijkt met name de groep bewoners in aantal af te nemen. Opvallend is dat op dinsdagochtend het aantal voertuigen vrij constant was met uitzondering van 2018. In de nacht is sprake van een lichte afname van het aantal voertuigen, maar de parkeerdruk is vanwege de lagere capaciteit wel toegenomen.

Figuur 4.4 Capaciteit, bezetting en parkeerdruk naar motief centrumbuurt



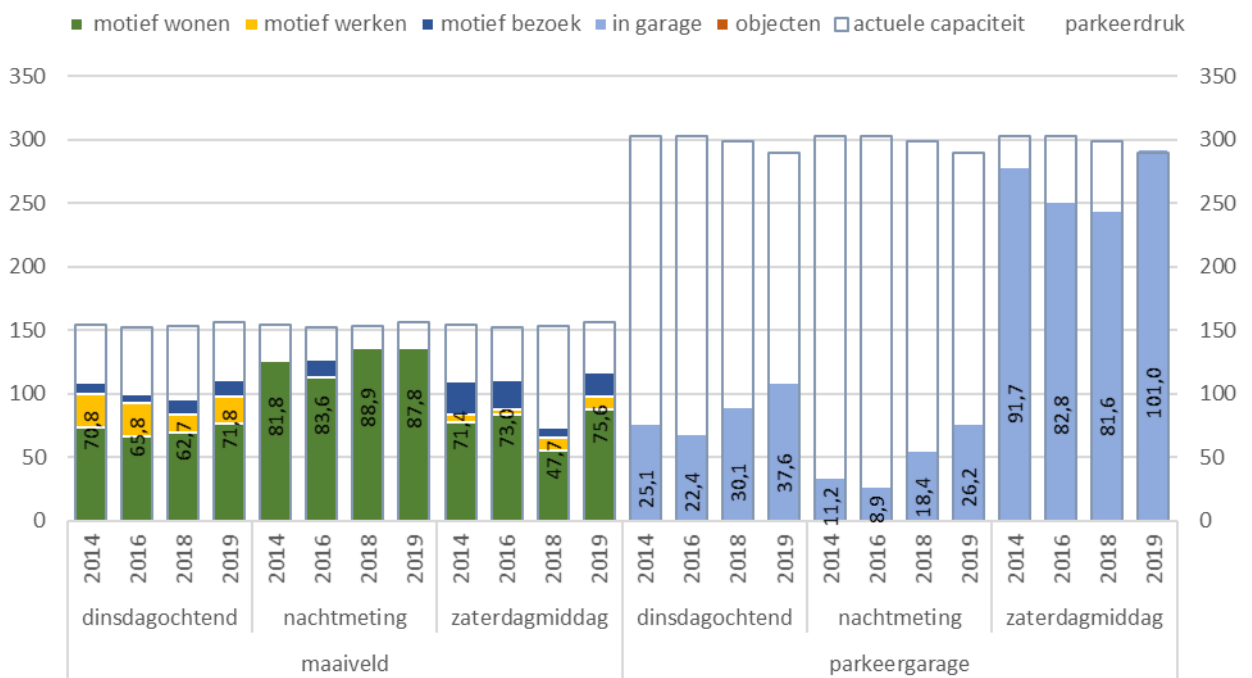
Op zaterdagmiddag zijn het niet alleen bezoekers maar ook bewoners die minder in het centrum parkeren, maar ook hier is als gevolg van de lagere capaciteit de parkeerdruk wel toegenomen. De bezetting van de parkeergarage (Polstraat) is op alle momenten zeer hoog. 's Nachts is de garage vrijwel vol.

4.4 Bergkwartier

Het Bergkwartier laat op dinsdagmorgen een toename zien, zowel in voertuigen als in parkeerdruk. De toename lijkt vooral voor rekening te komen van bewoners en werkenden. In de nacht is de parkeerdruk vrijwel gelijk gebleven, maar op zaterdagmiddag is de parkeerdruk gestegen. Opvallend is dat deze toename vooral lijkt te gaan om bewoners.

De in het Bergkwartier gelegen heeft op alle momenten in 2019 een hogere bezettingsgraad, en is op zaterdagmiddag helemaal vol. Dat de bezettingsgraad hoger dan 100 procent is heeft te maken met een parkeerder buiten de vakken.

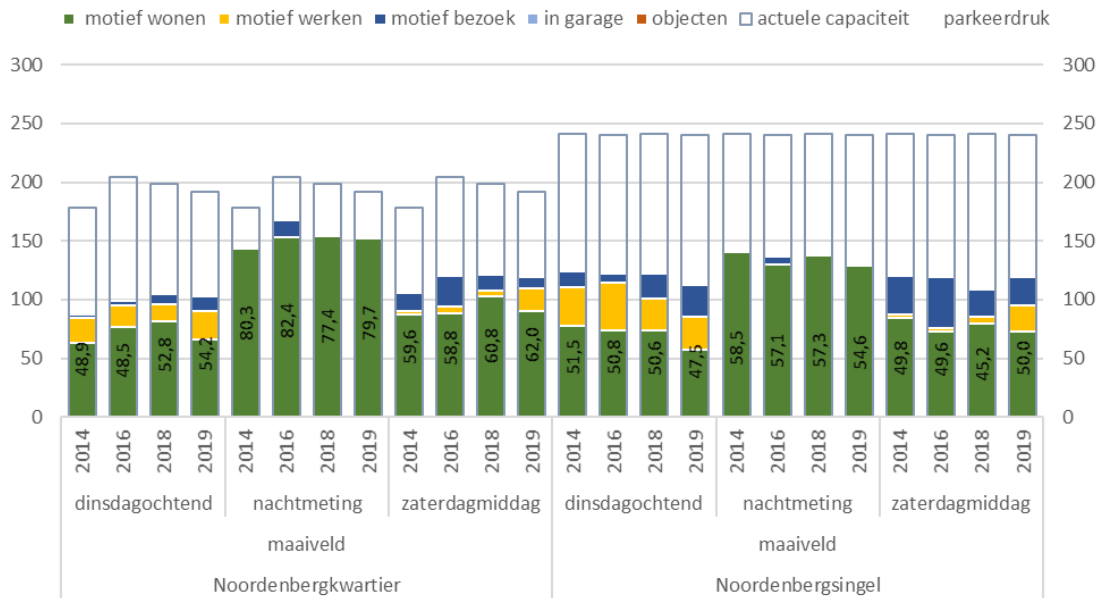
Figuur 4.5 Capaciteit, bezetting en parkeerdruk naar motief Bergkwartier



4.5 Noordenbergkwartier en Noordenbergsingel

In het Noordenbergkwartier is de parkeerdruk in het maaiveld met ongeveer twee procentpunt toegenomen. De Noordenbergsingel liet op dinsdagmorgen en in de nacht een afname in parkeerdruk zien. De parkeerdruk op zaterdagmiddag nam echter toe. Hierbij gaat het vooral om parkeerders met het motief werkend.

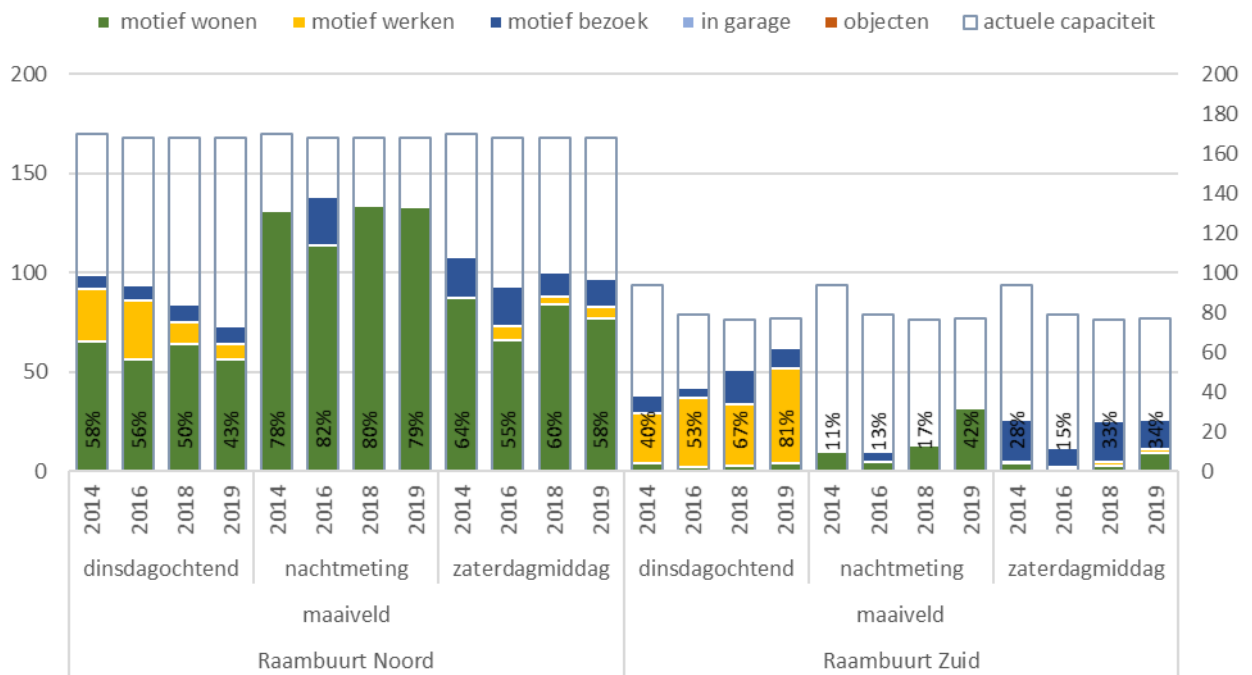
Figuur 4.6 Capaciteit, bezetting en parkeerdruk naar motief Noordenbergkwartier en -singel



4.6 Raambuurt Noord en Zuid

In de Raambuurt Noord is de parkeerdruk op dinsdagmorgen gedaald, Er parkeerden vooral minder bewoners. In de nacht bleef de parkeerdruk nagenoeg gelijk. Hetzelfde gold voor de zaterdagmiddag. De Raambuurt Zuid heeft vooral een werkfunctie vanwege het parkeerterrein aan de Sluisstraat. Dat is goed te zien op dinsdagmorgen, als er vooral werkenden parkeren. In de nacht parkeerden er door de jaren heen relatief weinig personen, maar in 2019 is dit aantal toegenomen van 17 naar 42 procent. Op zaterdagmiddag is deze buurt in trek bij bezoekers.

Figuur 4.7 Capaciteit, bezetting en parkeerdruk naar motief Raambuurt

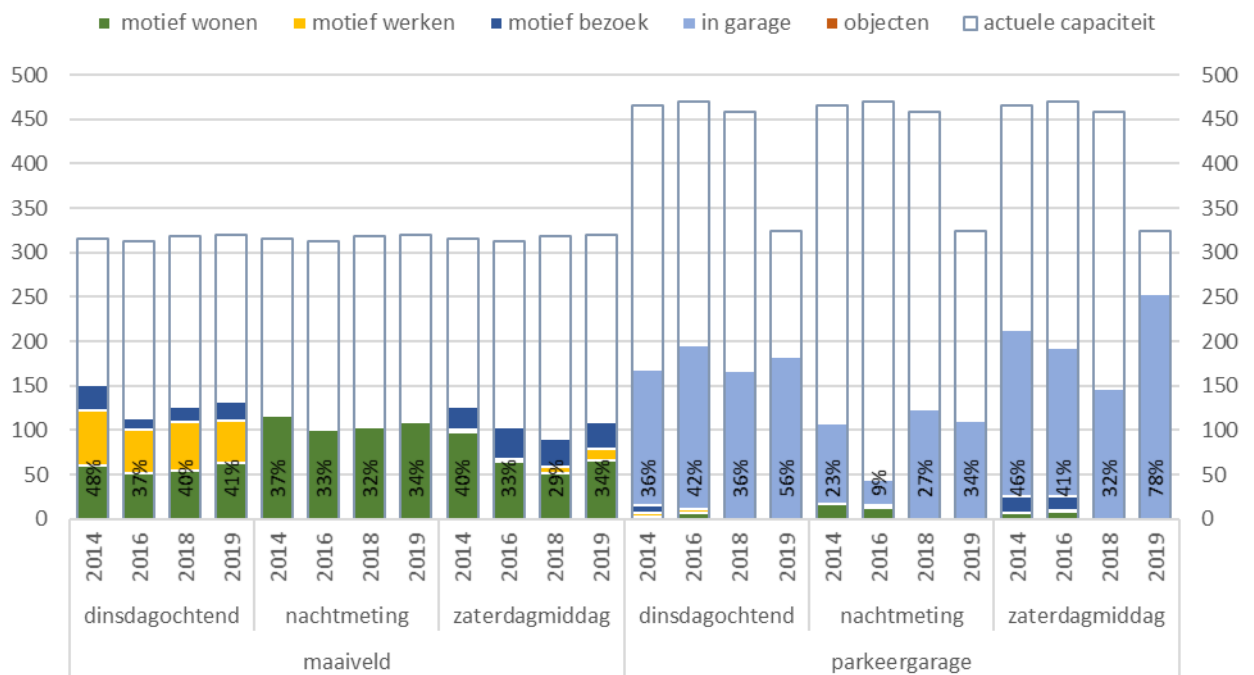


4.7 Singels Oost en West

De parkeerdruk op de singels west is over het algemeen vrij laag; circa 40 procent. Op dinsdagochtend parkeerden er vooral bewoners en werkenden. Deze verdeling is door de jaren heen vrij constant. Ook 's nachts is de parkeerdruk relatief laag, rond 33 procent. Op zaterdagmiddag was er tot 2018 sprake van een afnemende parkeerdruk, al is deze in 2019 weer toegenomen, doordat er weer meer bewoners parkeren.

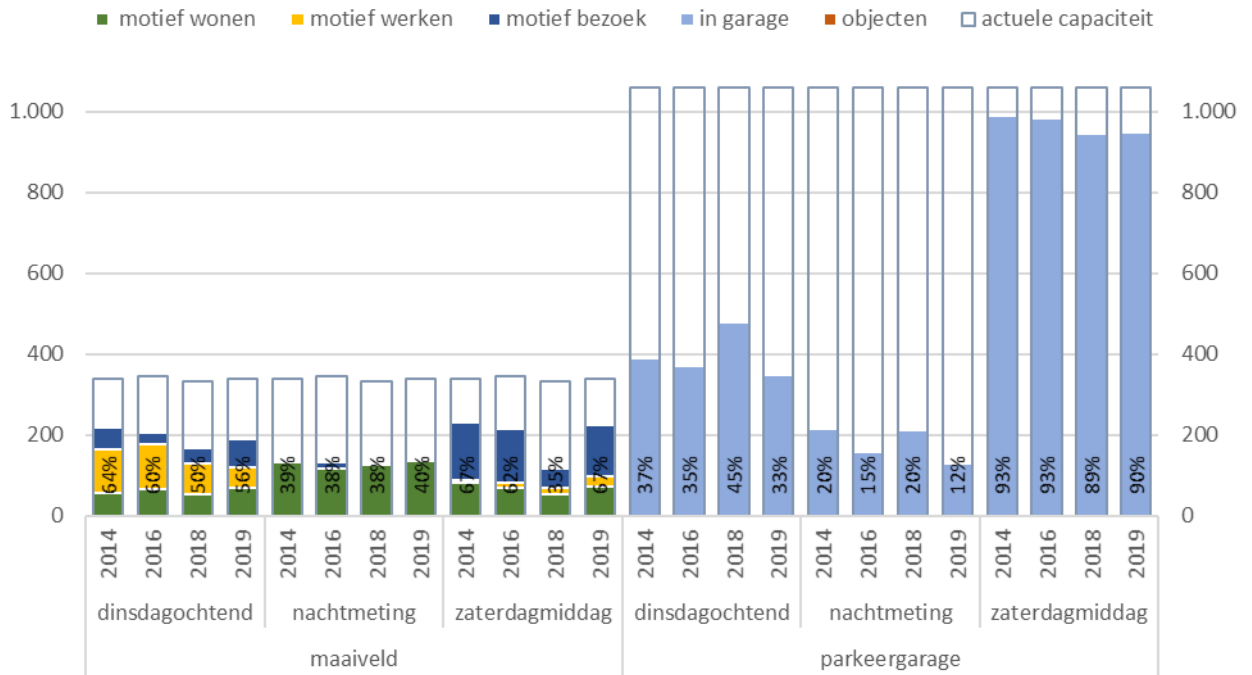
In het westelijke deel van de Singels liggen twee parkeergarages, de Stadspoortgarage en de Stationspleingarage. De bezettingsgraad in deze parkeergarages is in 2019 toegenomen. Dit houdt in ieder geval in de nacht verband met gedeeltelijke afname in capaciteit in de Stadspoortgarage. Op zaterdagmiddag is de bezetting van de garages echter ook in absolute zin toegenomen.

Figuur 4.8 Capaciteit, bezetting en parkeerdruk naar motief Singel west



De Singels oost hebben een iets hogere parkeerdruk, rond 50 procent. Hier parkeerden zowel bewoners, als bezoekers, als werkenden. Op zaterdagmiddag loopt de parkeerdruk op naar circa 70 procent, het gaat dan vooral om bezoekers.

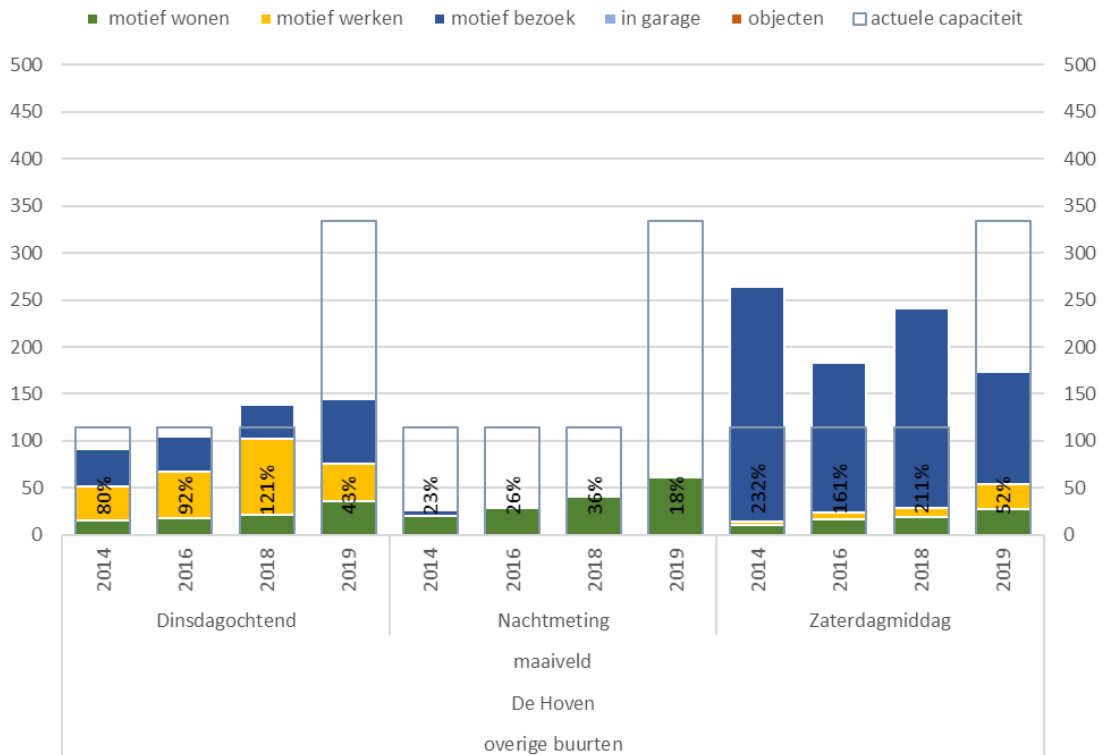
Figuur 4.9 Capaciteit, bezetting en parkeerdruk naar motief Singel oost



4.8 De Worp

In onderstaande tabel is de bezetting op de Worp weergegeven. Wat opvalt is dat er tot 2019 4 momenten zijn waarop de bezetting de capaciteit overstijgt. Er werd veel langs de weg geparkeerd, waar geen capaciteit is toegekend. Dit is voornamelijk het geval in de Bolwerksweg. De parkeergelegenheid in de Melksterweide was niet in gebruik.

Figuur 4.10 Capaciteit, bezetting en parkeerdruk naar motief De Worp

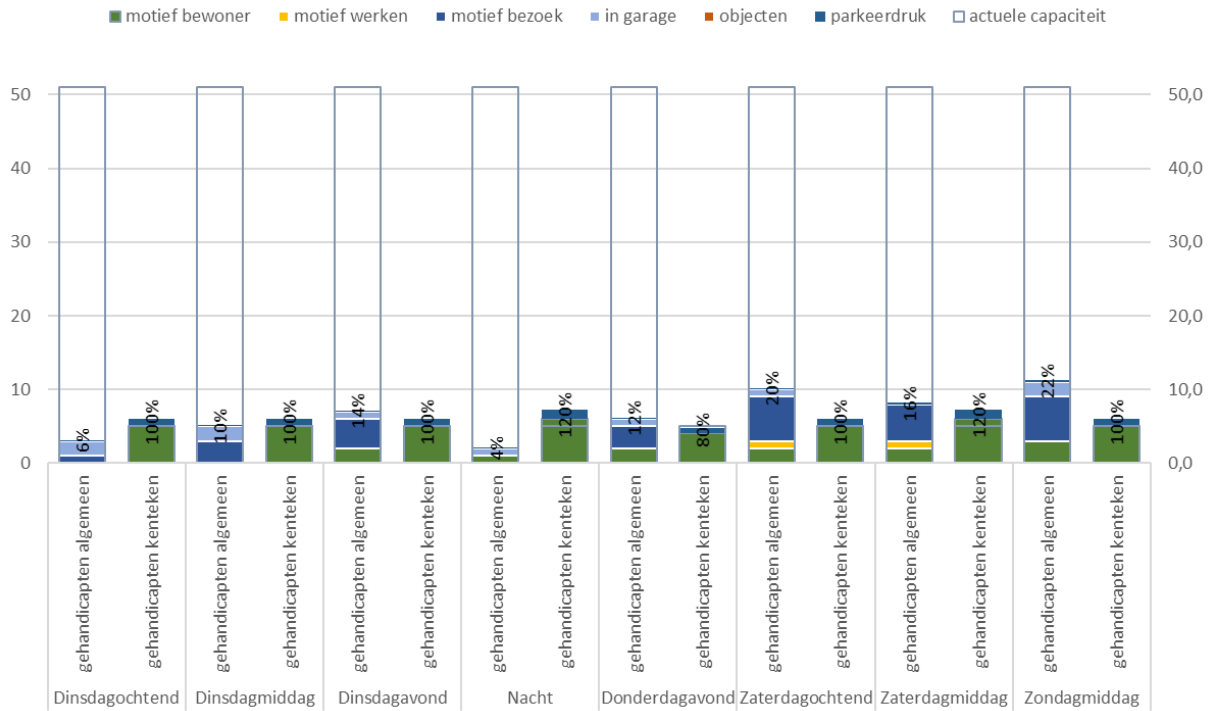


De Worp en de Bolwerksweg worden dinsdag vooral gebruikt door werkenden. Dit aandeel was in het bijzonder in 2018 hoog. In 2019 bestond het parkeermotief voor ongeveer 40 procent uit bezoekers en hadden bewoners en werkenden elk 30 procent aandeel. In de nacht was de parkeerdruk laag, tot 2019 rond 30 procent, en in 2019 daalde dit naar 18 procent (door de hogere capaciteit). Het gebied wordt vooral gebruikt op zaterdag, dan parkeerden er soms meer dan 250 voertuigen. In 2019 was het aantal parkeerders echter lager, circa 170. Het ging hierbij vooral om bezoekers.

4.9 Bezetting op invalidenplekken

Er zijn in totaal 56 invalide plekken geteld in Deventer. Hiervan zijn er 51 algemeen, en 5 op kenteken. In onderstaande figuur zijn de aantallen parkeerders met een invalidenkaart weergegeven. DE bezetting van de algemene invalideplekken is over het algemeen laag. Veel parkeerders kiezen voor een plek in het openbare areaal. De bezetting van gehandicaptenplekken op kenteken is wel hoog.

Figuur 4.8 aantal parkeerplaatsen en parkeerders met invalidenkaart



BIJLAGEN

BIJLAGE I: ONDERZOEKSOPZET 2019

In deze bijlage komen kort enige relevante aspecten met betrekking tot het onderzoek en methodiek aan de orde.

Methodiek en onderzochte parkeerrechten

De meting is verricht door middel van kentekenopname van de geparkeerde voertuigen. In de parkeergarages en het P+R terrein aan de Handelskade is geen kentekenonderzoek verricht. Voertuigen op bijzondere parkeerplaatsen zijn wel geteld maar niet in de parkeerdrukcijfers opgenomen. Verder is ook geïnventariseerd of het voertuig binnen of buiten de parkeervakken stond geparkeerd.

Onderzoekstijden

De bezettingsmeting is verricht op een achttal telmomenten. Deze zijn weergegeven in tabel 1. De capaciteitsmeting is verricht in april 2019, dit is dan ook de peildatum van de in het rapport weergegeven capaciteit en regulering.

Tabel I.1 Onderzoeksdagen en –tijden bezettingsonderzoek

Dag	no.	tijdvak	no.	tijdvak	no.	tijdvak
Dinsdag 2-04-2019	1	09:00 - 11:00	2	14:00 - 16:00	3	19:00 – 21:00
Dinsdag/woensdag 2/3-04-2019	4	00:00 – 02:00				
Donderdag 4-04-2019	5	19:00 – 21:00				
Zaterdag 6-04-2019	6	10:00 – 12:00	7	14:00 – 16:00		
Zondag 7-05-2019	8	14:00 – 16:00				

Onderzoeksgebied

Het onderzoeksgebied met de onderscheiden buurten is ingekaderd in figuur 2. Het omvat de door singels omgeven binnenstad en drie gebieden erbuiten: de Beestenmarkt inclusief de parkeergarage (buurt Oosterstraat), het P+R terrein aan de Handelskade (Hoorwerk) en de Worp (De Hoven).

Weersomstandigheden

De weersomstandigheden tijdens de meting waren goed, op dinsdag en zaterdag was het grotendeels bewolkt maar 16 graden. De donderdag was een slechte dag, maximum temperatuur 7 graden en gedurende perioden van de dag regen. De zondag was zonnig zonder regen en een temperatuur van rond de 20 graden.

Opbrekingen

Tijdens de meting waren er 5 parkeerplaatsen niet beschikbaar. Vanaf 4 april waren de 220 plekken op de Melksterweide niet meer toegankelijk. In die periode parkeerden er nog wel enkele voertuigen maar dit waren voertuigen die er al langere tijd parkeerden. Deze zijn niet in de cijfers opgenomen.

Figuur I.2 Onderzoeksgebied Deventer



Methodiek vaststelling parkeermotieven

Tijdens het onderzoek is op basis van aanwezigheid van kentekens per meetmoment het parkeermotief bepaald. Deze methodiek is indicatief. De volgende werkwijze is toegepast:

- Alle kentekens aanwezig tijdens de nachtmeting worden beschouwd als bewoners;
- Alle overgebleven kentekens die maar één meetmoment, of twee meetmomenten op zaterdag aanwezig zijn worden beschouwd als bezoekers;
- Alle overige kentekens worden beschouwd als werkenden.

Parkeergarages

In het gebied is een aantal parkeergarages aanwezig, waarvan de gegevens door middel van tellingen of verstrekte gegevens zijn verkregen. Het gaat hier om de onderstaande in tabel I.3 opgenomen garages. Hoewel de parkeerlocatie Polstraat ook een in pandige parkeerlocatie is : Is deze onder maaiveldcapaciteit opgenomen omdat de gebruikers ervan allen bewoners zijn die normaal gesproken in het openbare areaal parkeren.

Tabel I.3 Capaciteit parkeergarages (2019)

straat	categorie	RVV-code en omschrijving	bruto capaciteit	niet beschikbaar	actuele capaciteit
Beestenmarkt	openbaar	- -	93		93
Totaal Beestenmarkt			93		93
Brinkgarage	openbaar	- -	290		290
	bijzonder	E6 gehandicapten algemeen	3		3
		E8 elektrisch	4		4
Totaal Brinkgarage			297		297
Centrumgarage	openbaar	- -	475		475
	bijzonder	E6 gehandicapten algemeen	8		8
		E8 bus	6		6
		elektrisch	9		9
		E9 vergunninghouder kenteken	19		19
Totaal Centrumgarage			517		517
De Boreel	openbaar	- -	583		583
	bijzonder	E6 gehandicapten algemeen	13		13
		E8 elektrisch	2		2
Totaal De Boreel			598		598
Stadspoortgarage	openbaar	- -	250	86	164
	bijzonder	E6 gehandicapten algemeen	3	2	1
		E8 elektrisch	6		6
Totaal Stadspoortgarage			259	88	171
Stationspleingarage	openbaar	- -	160		160
	bijzonder	E8 elektrisch	4		4
Totaal Stationspleingarage			164		164
totaal	openbaar		1.851		
	bijzonder		77		
Eindtotaal			1.928	88	1840

BIJLAGE II: VERANTWOORDING PARKEERCAPACITEIT

Tabel 1 Overzicht parkeercapaciteit 2019

	-	bijzonder										Totaal bijzonder	eindtotaal		
		E5	E6	E7	E8			E9							
Buurt	openbaar	taxi	gehandicapten algemeen	gehandicapten kenteken	laden en lossen	bus	elektrisch	hulpdiensten	hulpverlening	kiss&ride	autodate	vergunninghouder kenteken			
Bergkwartier	156		1			1				2			4	160	
Centrum	430	2	10	1	7	5	5				1		31	461	
Noordenbergkw.	197		2	1									3	200	
Noordenbergs.	240		2				0		2		2	1	7	247	
Raambuurt Noord	168		1	2									3	171	
Raambuurt Zuid	77												0	77	
Singels oost	340	3	6		11							1	1	22	362
Singels west	320	5	0	1	0	5			6			1		18	338
overige buurten	660		4		1		2							7	667
totaal	2.588	10	26	5	19	6	7	5	8	2	5	2	95	2.683	
maiveld															
Bergkwartier	290		3				4						7	297	
Singels oost	1.058		21			6	11					19	57	1.115	
Singels west	410		3				10						13	423	
overige buurten	93												0	93	
Totaal	1.851		27			6	25					19	77	1.928	
parkeergarage															
Eindtotaal	4.439	10	53	5	19	12	32	5	8	2	5	21	172	4.611	

Tabel 2 verschil tussen 2018 en 2019

rapportbuurt	2018			2019			verschil		
	openbaar	bijzonder	Totaal 2018	openbaar	bijzonder	Totaal 2019	openbaar	bijzonder	totaal
Bergkwartier	153	4	157	156	4	160	3	0	3
Centrum	547	29	576	430	31	461	-117	2	-115
N'bergkw.	199	4	203	197	3	200	-2	-1	-3
N'berg singel	241	8	249	240	7	247	-1	-1	-2
Raambuurt N.	168	3	171	168	3	171	0	0	0
Raambuurt Z.	76		76	77		77	1	0	1
Singels O.	346	13	359	340	22	362	-6	9	3
Singels W.	318	19	337	320	18	338	2	-1	1
Overige buurten	441	7	448	660	7	667	219	0	219
Eindtotaal	2.489	87	2.576	2.588	95	2.683	99	8	107

BIJLAGE III: UITKOMSTEN PARKEERDRUKMETING

Uitkomsten dinsdagmorgen 2 april 2019, 9:00 – 11:00h

rapportbuurt	mulder	burto capaciteit	niet beschikbaar	actuele capaciteit	parkeerder bewoner	parkeerder werkend	parkeerder bezoeker	object	in garage	totaal voertuigen	bruto parkeerdruk
Bergkwartier	binnen vakken	446		446	75	22	11	1	109	218	48,9%
	buiten vakken	0		0	1	0	2	0	0	3	-
Totaal Bergkwartier		446		446	76	22	13	1	109	221	49,6%
Centrum	binnen vakken	430		430	176	58	64	0	0	298	69,3%
	buiten vakken	0		0	0	1	0	0	0	1	-
Totaal Centrum		430		430	176	59	64	0	0	299	69,5%
Noordenbergkwartier	binnen vakken	197	5	192	66	24	13	1	0	104	54,2%
	buiten vakken	0		0	0	0	0	0	0	0	-
Totaal Noordenbergkwartier		197	5	192	66	24	13	1	0	104	54,2%
Noordenbergsingel	binnen vakken	240		240	57	28	27	2	0	114	47,5%
	buiten vakken	0		0	0	0	0	0	0	0	-
Totaal Noordenbergsingel		240		240	57	28	27	2	0	114	47,5%
Raambuurt Noord	binnen vakken	168		168	56	8	9	0	0	73	43,5%
	buiten vakken	0		0	0	0	0	0	0	0	-
Totaal Raambuurt Noord		168		168	56	8	9	0	0	73	43,5%
Raambuurt Zuid	binnen vakken	77		77	4	48	10	0	0	62	80,5%
	buiten vakken	0		0	0	0	0	0	0	0	-
Totaal Raambuurt Zuid		77		77	4	48	10	0	0	62	80,5%
Singels oost	binnen vakken	1.398		1.398	69	51	69	0	349	538	38,5%
	buiten vakken	0		0	0	0	0	0	0	0	-
Totaal Singels oost		1.398		1.398	69	51	69	0	349	538	38,5%
Singels west	binnen vakken	730	86	644	62	48	21	0	183	314	48,8%
	buiten vakken	0		0	1	0	0	0	0	1	-
Totaal Singels west		730	86	644	63	48	21	0	183	315	48,9%
overige buurten	binnen vakken	753		753	58	71	271	0	44	444	59,0%
	buiten vakken	0		0	0	0	2	0	2	4	-
Totaal overige buurten		753		753	58	71	273	0	46	448	59,5%
Eindtotaal		4.439	91	4.348	625	359	499	4	687	2.174	50,0%

Uitkomsten dinsdagmiddag 2 april 2019, 14:00 – 16:00h

rapportbuurt	mulder	bruto capaciteit	niet beschikbaar	actuele capaciteit	parkeerder bewoner	parkeerder werkend	parkeerder bezoeker	object	in garage	totaal voertuigen	bruto parkeerdruk
Bergkwartier	binnen vakken	446		446	81	19	6	1	105	212	47,5%
	buiten vakken	0		0	1	0	0	0	0	1	-
Totaal Bergkwartier		446		446	82	19	6	1	105	213	47,8%
Centrum	binnen vakken	430		430	182	70	79	0	0	331	77,0%
	buiten vakken	0		0	0	0	2	0	0	2	-
Totaal Centrum		430		430	182	70	81	0	0	333	77,4%
Noordenbergkwartier	binnen vakken	197	5	192	66	20	9	1	0	96	50,0%
	buiten vakken	0		0	0	0	0	0	0	0	-
Totaal Noordenbergkwartier		197	5	192	66	20	9	1	0	96	50,0%
Noordenbergsingel	binnen vakken	240		240	65	28	11	1	0	105	43,8%
	buiten vakken	0		0	0	0	0	1	0	1	-
Totaal Noordenbergsingel		240		240	65	28	11	2	0	106	44,2%
Raambuurt Noord	binnen vakken	168		168	67	9	8	0	0	84	50,0%
	buiten vakken	0		0	0	0	0	0	0	0	-
Totaal Raambuurt Noord		168		168	67	9	8	0	0	84	50,0%
Raambuurt Zuid	binnen vakken	77		77	5	47	6	0	0	58	75,3%
	buiten vakken	0		0	0	0	0	0	0	0	-
Totaal Raambuurt Zuid		77		77	5	47	6	0	0	58	75,3%
Singels oost	binnen vakken	1.398		1.398	69	54	59	0	498	680	48,6%
	buiten vakken	0		0	0	0	0	0	0	0	-
Totaal Singels oost		1.398		1.398	69	54	59	0	498	680	48,6%
Singels west	binnen vakken	730	86	644	65	49	13	0	188	315	48,9%
	buiten vakken	0		0	0	0	2	0	0	2	-
Totaal Singels west		730	86	644	65	49	15	0	188	317	49,2%
overige buurten	binnen vakken	753		753	54	58	152	0	38	302	40,1%
	buiten vakken	0		0	0	0	0	0	0	0	-
Totaal overige buurten		753		753	54	58	152	0	38	302	40,1%
Eindtotaal		4.439	91	4.348	655	354	347	4	829	2.189	50,3%

Uitkomsten dinsdagavond 2 april 2019, 19:00 – 21:00h

rapportbuurt	mulder	burto capaciteit	niet beschikbaar	actuele capaciteit	parkeerder bewoner	parkeerder werkend	parkeerder bezoeker	object	in garage	totaal voertuigen	bruto parkeerdruk
Bergkwartier	binnen vakken	446		446	122	3	13	1	164	303	67,9%
	buiten vakken	0		0	1	0	1	0	0	2	-
Totaal Bergkwartier		446		446	123	3	14	1	164	305	68,4%
Centrum	binnen vakken	430		430	271	21	53	0	0	345	80,2%
	buiten vakken	0		0	1	0	1	0	0	2	-
Totaal Centrum		430		430	272	21	54	0	0	347	80,7%
Noordenbergkwartier	binnen vakken	197	5	192	106	12	9	0	0	127	66,1%
	buiten vakken	0		0	0	0	0	0	0	0	-
Totaal Noordenbergkwartier		197	5	192	106	12	9	0	0	127	66,1%
Noordenbergsingel	binnen vakken	240		240	90	14	8	2	0	114	47,5%
	buiten vakken	0		0	0	0	0	0	0	0	-
Totaal Noordenbergsingel		240		240	90	14	8	2	0	114	47,5%
Raambuurt Noord	binnen vakken	168		168	106	3	7	0	0	116	69,0%
	buiten vakken	0		0	0	0	0	0	0	0	-
Totaal Raambuurt Noord		168		168	106	3	7	0	0	116	69,0%
Raambuurt Zuid	binnen vakken	77		77	20	2	15	0	0	37	48,1%
	buiten vakken	0		0	0	0	0	0	0	0	-
Totaal Raambuurt Zuid		77		77	20	2	15	0	0	37	48,1%
Singels oost	binnen vakken	1.398		1.398	94	3	30	0	321	448	32,0%
	buiten vakken	0		0	0	0	0	0	0	0	-
Totaal Singels oost		1.398		1.398	94	3	30	0	321	448	32,0%
Singels west	binnen vakken	730	86	644	89	6	3	0	138	236	36,6%
	buiten vakken	0		0	0	0	0	0	0	0	-
Totaal Singels west		730	86	644	89	6	3	0	138	236	36,6%
overige buurten	binnen vakken	753		753	72	13	57	0	26	168	22,3%
	buiten vakken	0		0	0	0	0	0	0	0	-
Totaal overige buurten		753		753	72	13	57	0	26	168	22,3%
Eindtotaal		4.439	91	4.348	972	77	197	3	649	1.898	43,7%

Uitkomsten dinsdagnacht 2/3 april 2019, 23:00 – 01:00h

rapportbuurt	mulder	bruto capaciteit	niet beschikbaar	actuele capaciteit	parkeerder bewoner	parkeerder werkend	parkeerder bezoeker	object	in garage	totaal voertuigen	bruto parkeerdruk
Bergkwartier	binnen vakken	446		446	136	0	0	1	76	213	47,8%
	buiten vakken	0		0	0	0	0	0	0	0	-
Totaal Bergkwartier		446		446	136	0	0	1	76	213	47,8%
Centrum	binnen vakken	430		430	341	0	0	0	0	341	79,3%
	buiten vakken	0		0	0	0	0	0	0	0	-
Totaal Centrum		430		430	341	0	0	0	0	341	79,3%
Noordenbergkwartier	binnen vakken	197	5	192	150	0	0	1	0	151	78,6%
	buiten vakken	0		0	2	0	0	0	0	2	-
Totaal Noordenbergkwartier		197	5	192	152	0	0	1	0	153	79,7%
Noordenbergsingel	binnen vakken	240		240	128	0	0	2	0	130	54,2%
	buiten vakken	0		0	1	0	0	0	0	1	-
Totaal Noordenbergsingel		240		240	129	0	0	2	0	131	54,6%
Raambuurt Noord	binnen vakken	168		168	133	0	0	0	0	133	79,2%
	buiten vakken	0		0	0	0	0	0	0	0	-
Totaal Raambuurt Noord		168		168	133	0	0	0	0	133	79,2%
Raambuurt Zuid	binnen vakken	77		77	32	0	0	0	0	32	41,6%
	buiten vakken	0		0	0	0	0	0	0	0	-
Totaal Raambuurt Zuid		77		77	32	0	0	0	0	32	41,6%
Singels oost	binnen vakken	1.398		1.398	135	0	0	0	130	265	19,0%
	buiten vakken	0		0	1	0	0	0	0	1	-
Totaal Singels oost		1.398		1.398	136	0	0	0	130	266	19,0%
Singels west	binnen vakken	730	86	644	109	0	0	0	110	219	34,0%
	buiten vakken	0		0	0	0	0	0	0	0	-
Totaal Singels west		730	86	644	109	0	0	0	110	219	34,0%
overige buurten	binnen vakken	660		660	83	0	4	0	0	87	13,2%
	buiten vakken	0		0	0	0	0	0	0	0	-
Totaal overige buurten		660		660	83	0	4	0	0	87	13,2%
Eindtotaal		4.346	91	4.255	1.251	0	4	4	316	1.575	37,0%

Uitkomsten donderdagavond 4 april 2019, 19:00 – 21:00h

rapportbuurt	mulder	burto capaciteit	niet beschikbaar	actuele capaciteit	parkeerder bewoner	parkeerder werkend	parkeerder bezoeker	object	in garage	totaal voertuigen	bruto parkeerdruk
Bergkwartier	binnen vakken	446		446	107	10	12	1	176	306	68,6%
	buiten vakken	0		0	0	0	1	0	0	1	-
Totaal Bergkwartier		446		446	107	10	13	1	176	307	68,8%
Centrum	binnen vakken	430		430	236	44	71	0	0	351	81,6%
	buiten vakken	0		0	0	0	0	3	0	3	-
Totaal Centrum		430		430	236	44	71	3	0	354	82,3%
Noordenbergkwartier	binnen vakken	197	5	192	84	22	15	0	0	121	63,0%
	buiten vakken	0		0	0	0	0	0	0	0	-
Totaal Noordenbergkwartier		197	5	192	84	22	15	0	0	121	63,0%
Noordenbergsingel	binnen vakken	240		240	80	18	18	1	0	117	48,8%
	buiten vakken	0		0	0	0	0	0	0	0	-
Totaal Noordenbergsingel		240		240	80	18	18	1	0	117	48,8%
Raambuurt Noord	binnen vakken	168		168	90	5	4	0	0	99	58,9%
	buiten vakken	0		0	0	0	0	0	0	0	-
Totaal Raambuurt Noord		168		168	90	5	4	0	0	99	58,9%
Raambuurt Zuid	binnen vakken	77		77	11	5	27	0	0	43	55,8%
	buiten vakken	0		0	0	0	0	0	0	0	-
Totaal Raambuurt Zuid		77		77	11	5	27	0	0	43	55,8%
Singels oost	binnen vakken	1.398		1.398	78	16	70	0	576	740	52,9%
	buiten vakken	0		0	0	0	0	0	0	0	-
Totaal Singels oost		1.398		1.398	78	16	70	0	576	740	52,9%
Singels west	binnen vakken	730	86	644	81	6	17	0	143	247	38,4%
	buiten vakken	0		0	0	0	0	0	0	0	-
Totaal Singels west		730	86	644	81	6	17	0	143	247	38,4%
overige buurten	binnen vakken	753	220	533	50	22	107	0	27	206	38,6%
	buiten vakken	0		0	0	0	0	0	0	0	-
Totaal overige buurten		753	220	533	50	22	107	0	27	206	38,6%
Eindtotaal		4.439	311	4.128	817	148	342	5	922	2.234	54,1%

Uitkomsten zaterdagmorgen 6 april 2019, 10:00 – 12:00h

rapportbuurt	mulder	bruto capaciteit	niet beschikbaar	actuele capaciteit	parkeerder bewoner	parkeerder werkend	parkeerder bezoeker	object	in garage	totaal voertuigen	bruto parkeerdruk
Bergkwartier	binnen vakken	446		446	88	7	9	1	166	271	60,8%
	buiten vakken	0		0	0	0	1	0	0	1	-
Totaal Bergkwartier		446		446	88	7	10	1	166	272	61,0%
Centrum	binnen vakken	430		430	218	42	100	0	0	360	83,7%
	buiten vakken	0		0	0	0	1	0	0	1	-
Totaal Centrum		430		430	218	42	101	0	0	361	84,0%
Noordenbergkwartier	binnen vakken	197	5	192	89	17	9	0	0	115	59,9%
	buiten vakken	0		0	0	0	0	0	0	0	-
Totaal Noordenbergkwartier		197	5	192	89	17	9	0	0	115	59,9%
Noordenbergsingel	binnen vakken	240		240	78	22	17	2	0	119	49,6%
	buiten vakken	0		0	0	0	0	0	0	0	-
Totaal Noordenbergsingel		240		240	78	22	17	2	0	119	49,6%
Raambuurt Noord	binnen vakken	168		168	75	5	14	0	0	94	56,0%
	buiten vakken	0		0	0	0	0	0	0	0	-
Totaal Raambuurt Noord		168		168	75	5	14	0	0	94	56,0%
Raambuurt Zuid	binnen vakken	77		77	9	1	8	0	0	18	23,4%
	buiten vakken	0		0	0	0	0	0	0	0	-
Totaal Raambuurt Zuid		77		77	9	1	8	0	0	18	23,4%
Singels oost	binnen vakken	1.398		1.398	78	19	40	0	639	776	55,5%
	buiten vakken	0		0	0	0	0	0	0	0	-
Totaal Singels oost		1.398		1.398	78	19	40	0	639	776	55,5%
Singels west	binnen vakken	730	86	644	71	11	12	0	128	222	34,5%
	buiten vakken	0		0	0	0	0	0	0	0	-
Totaal Singels west		730	86	644	71	11	12	0	128	222	34,5%
overige buurten	binnen vakken	753	220	533	37	32	118	0	15	202	37,9%
	buiten vakken	0		0	0	0	0	0	0	0	-
Totaal overige buurten		753	220	533	37	32	118	0	15	202	37,9%
Eindtotaal		4.439	311	4.128	743	156	329	3	948	2.179	52,8%

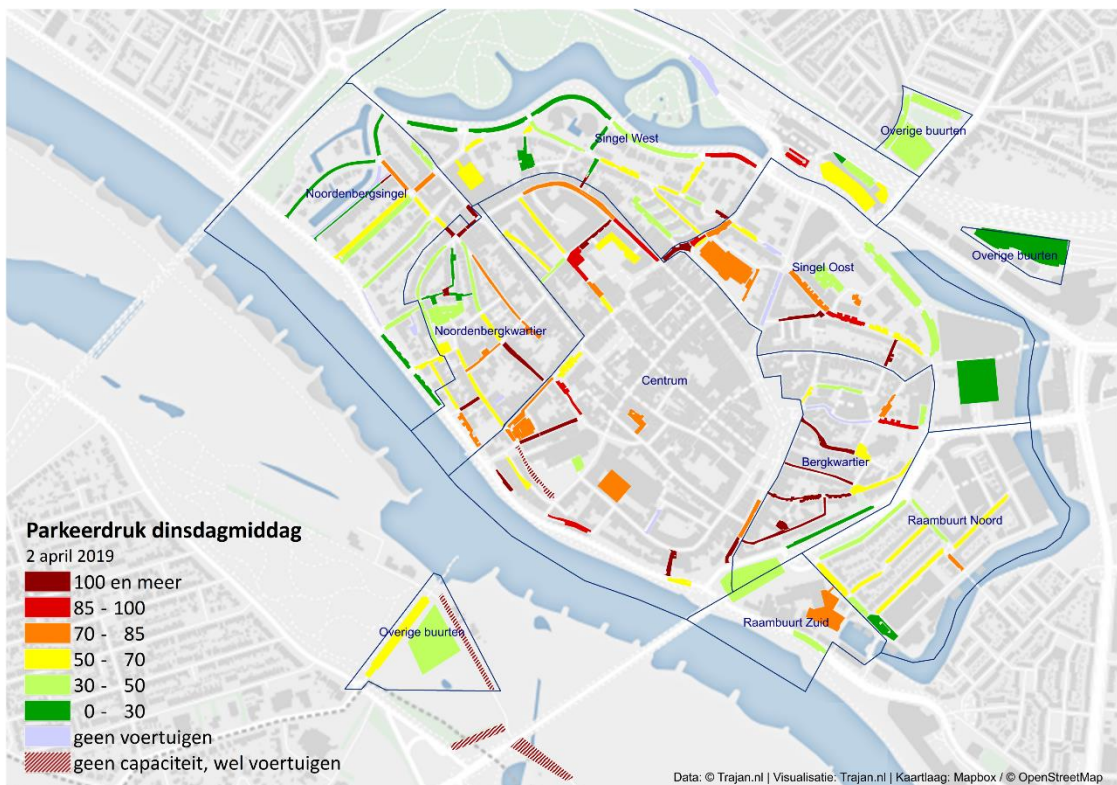
Uitkomsten zaterdagmiddag 6 april 2019, 14:00 – 16:00h

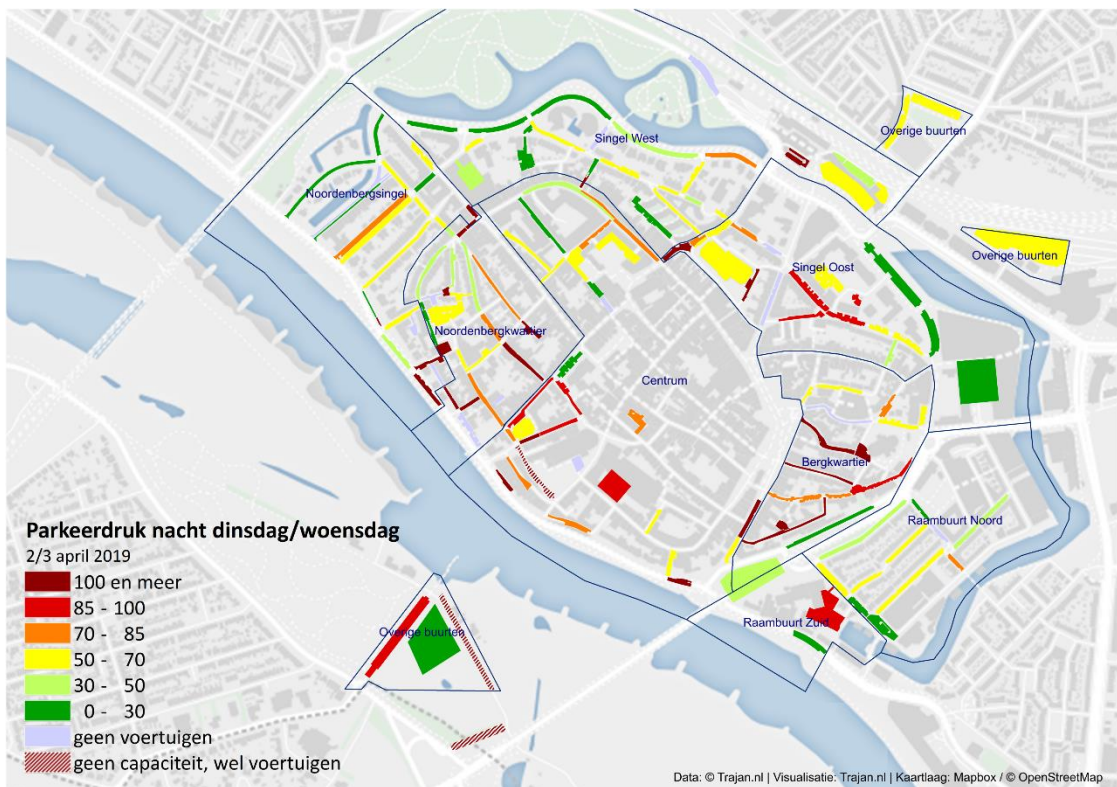
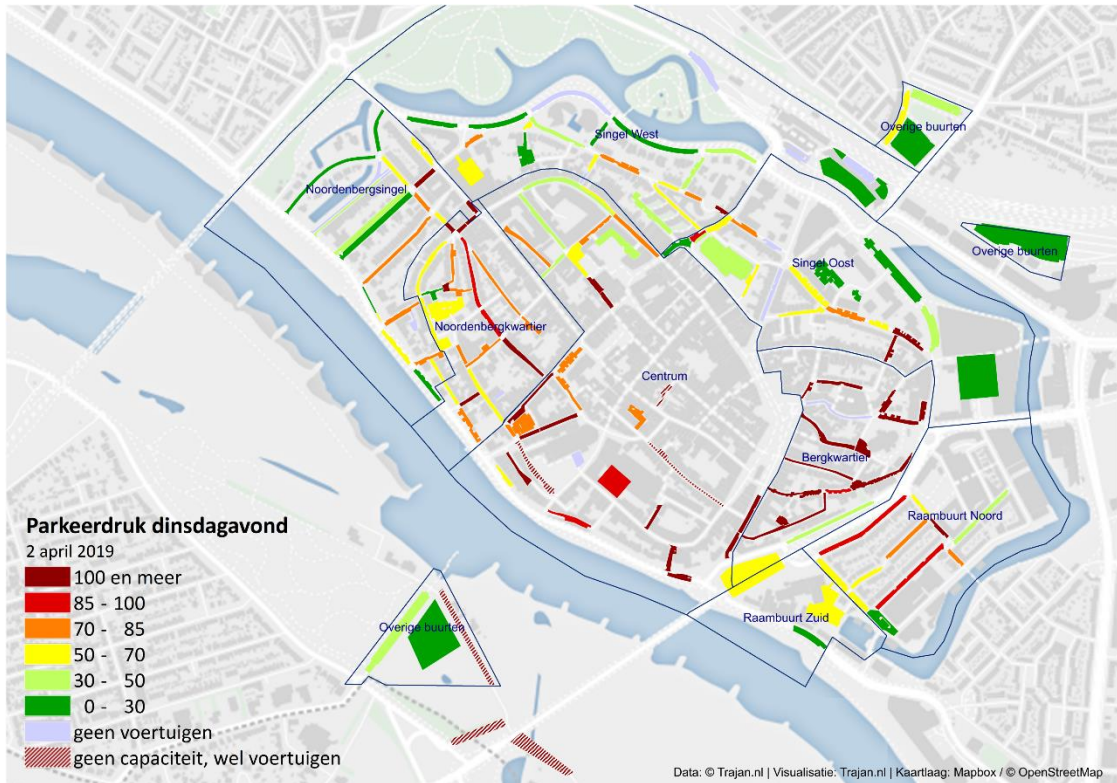
rapportbuurt	mulder	burto capaciteit	niet beschikbaar	actuele capaciteit	parkeerder bewoner	parkeerder werkend	parkeerder bezoeker	object	in garage	totaal voertuigen	bruto parkeerdruk
Bergkwartier	binnen vakken	446		446	87	10	19	1	292	409	91,7%
	buiten vakken	0		0	1	0	0	0	1	2	-
Totaal Bergkwartier		446		446	88	10	19	1	293	411	92,2%
Centrum	binnen vakken	430		430	201	43	118	0	0	362	84,2%
	buiten vakken	0		0	0	0	2	0	0	2	-
Totaal Centrum		430		430	201	43	120	0	0	364	84,7%
Noordenbergkwartier	binnen vakken	197	5	192	90	20	9	0	0	119	62,0%
	buiten vakken	0		0	0	0	0	0	0	0	-
Totaal Noordenbergkwartier		197	5	192	90	20	9	0	0	119	62,0%
Noordenbergsingel	binnen vakken	240		240	73	22	24	1	0	120	50,0%
	buiten vakken	0		0	0	0	0	0	0	0	-
Totaal Noordenbergsingel		240		240	73	22	24	1	0	120	50,0%
Raambuurt Noord	binnen vakken	168		168	77	6	13	0	0	96	57,1%
	buiten vakken	0		0	0	0	1	0	0	1	-
Totaal Raambuurt Noord		168		168	77	6	14	0	0	97	57,1%
Raambuurt Zuid	binnen vakken	77		77	9	2	15	0	0	26	33,8%
	buiten vakken	0		0	0	0	0	0	0	0	-
Totaal Raambuurt Zuid		77		77	9	2	15	0	0	26	33,8%
Singels oost	binnen vakken	1.398		1.398	71	26	128	3	947	1.175	84,0%
	buiten vakken	0		0	0	0	0	0	0	0	-
Totaal Singels oost		1.398		1.398	71	26	128	3	947	1.175	84,0%
Singels west	binnen vakken	730	86	644	66	13	29	0	253	361	56,1%
	buiten vakken	0		0	0	0	1	0	0	1	-
Totaal Singels west		730	86	644	66	13	30	0	253	362	56,1%
overige buurten	binnen vakken	753	220	533	30	33	186	0	28	277	52,0%
	buiten vakken	0		0	0	0	0	0	0	0	-
Totaal overige buurten		753	220	533	30	33	186	0	28	277	52,0%
Eindtotaal		4.439	311	4.128	705	175	545	5	1.521	2.951	71,5%

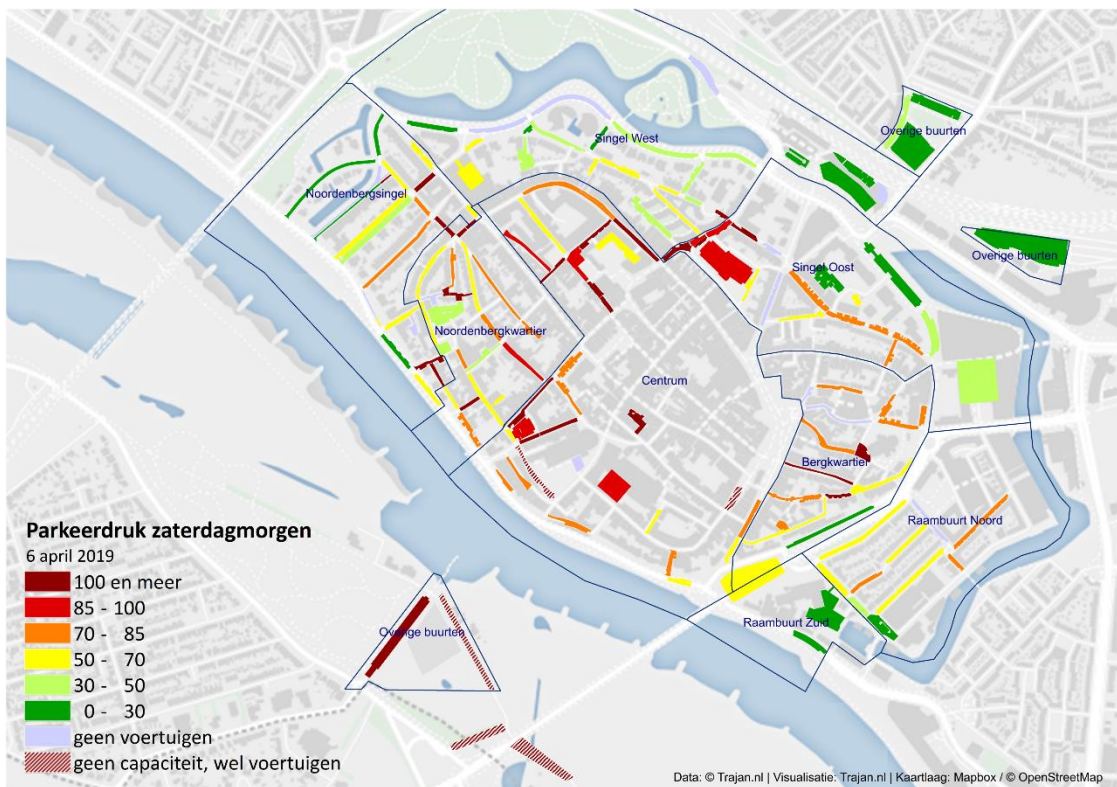
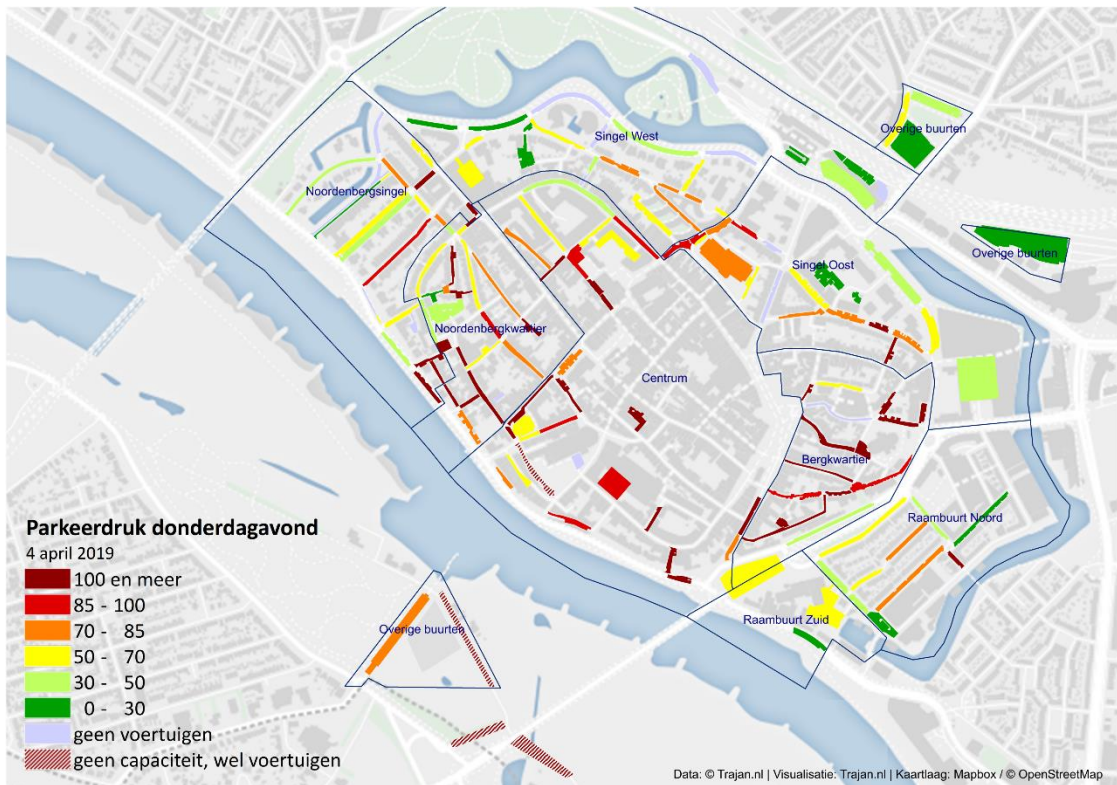
Uitkomsten zondagmiddag 7 april 2019, 14:00 – 16:00h

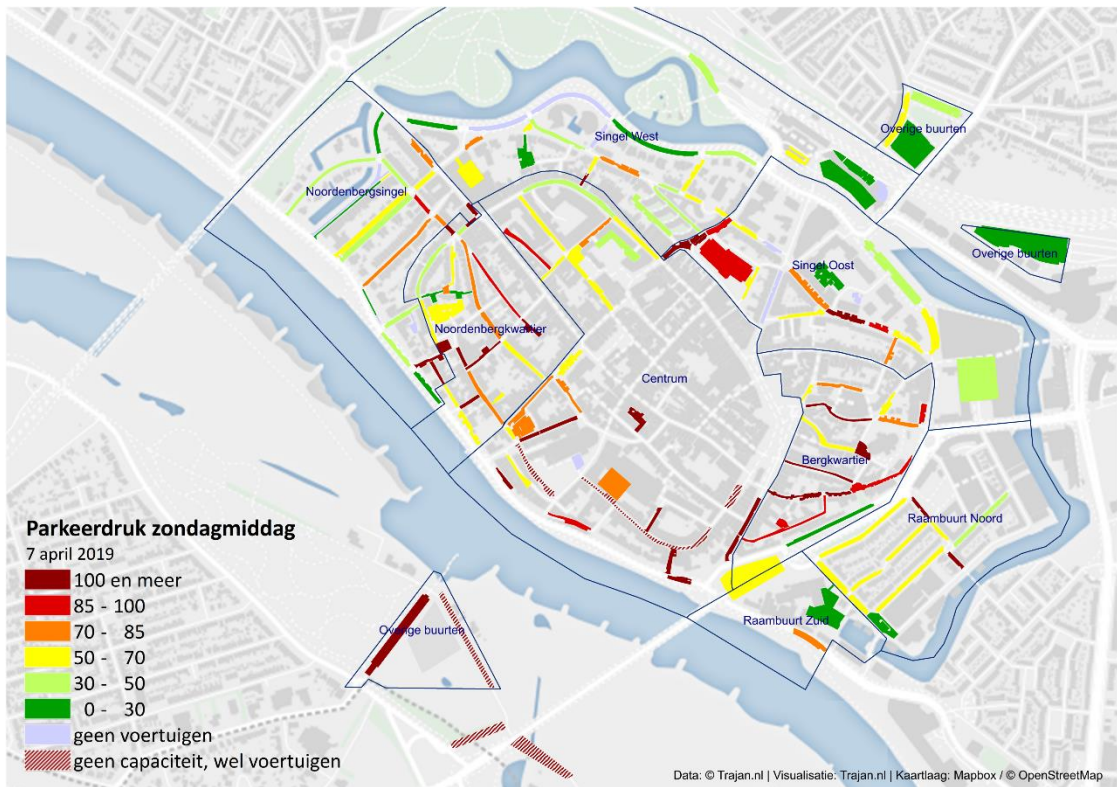
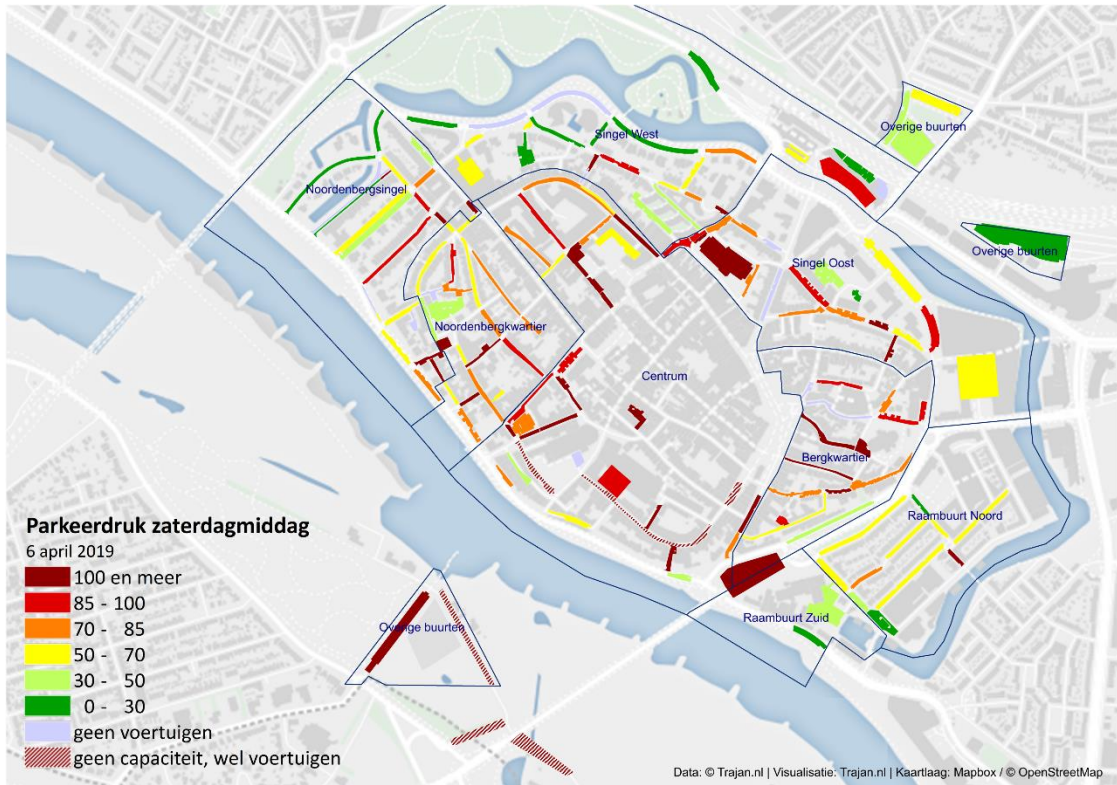
rapportbuurt	mulder	bruto capaciteit	niet beschikbaar	actuele capaciteit	parkeerder bewoner	parkeerder werkend	parkeerder bezoeker	object	in garage	totaal voertuigen	bruto parkeerdruk
Bergkwartier	binnen vakken	446		446	95	8	16	1	185	305	68,4%
	buiten vakken	0		0	0	0	0	0	0	0	-
Totaal Bergkwartier		446		446	95	8	16	1	185	305	68,4%
Centrum	binnen vakken	430		430	192	32	100	0	0	324	75,3%
	buiten vakken	0		0	0	0	0	0	0	0	-
Totaal Centrum		430		430	192	32	100	0	0	324	75,3%
Noordenbergkwartier	binnen vakken	197	5	192	96	14	11	1	0	122	63,5%
	buiten vakken	0		0	0	0	0	0	0	0	-
Totaal Noordenbergkwartier		197	5	192	96	14	11	1	0	122	63,5%
Noordenbergsingel	binnen vakken	240		240	72	11	28	2	0	113	47,1%
	buiten vakken	0		0	0	0	0	0	0	0	-
Totaal Noordenbergsingel		240		240	72	11	28	2	0	113	47,1%
Raambuurt Noord	binnen vakken	168		168	78	4	13	0	0	95	56,5%
	buiten vakken	0		0	0	0	0	0	0	0	-
Totaal Raambuurt Noord		168		168	78	4	13	0	0	95	56,5%
Raambuurt Zuid	binnen vakken	77		77	7	1	18	0	0	26	33,8%
	buiten vakken	0		0	0	0	0	0	0	0	-
Totaal Raambuurt Zuid		77		77	7	1	18	0	0	26	33,8%
Singels oost	binnen vakken	1.398		1.398	73	18	91	0	660	842	60,2%
	buiten vakken	0		0	0	0	0	0	0	0	-
Totaal Singels oost		1.398		1.398	73	18	91	0	660	842	60,2%
Singels west	binnen vakken	730	86	644	70	10	22	0	138	240	37,3%
	buiten vakken	0		0	0	0	0	0	0	0	-
Totaal Singels west		730	86	644	70	10	22	0	138	240	37,3%
overige buurten	binnen vakken	753	220	533	46	23	168	0	16	253	47,5%
	buiten vakken	0		0	0	0	1	0	0	1	-
Totaal overige buurten		753	220	533	46	23	169	0	16	254	47,5%
Eindtotaal		4.439	311	4.128	729	121	468	4	999	2.321	56,2%

BIJLAGE IV: CARTOGRAFIE PARKEERDRUK









Samenvatting Parkeermonitor



Inleiding

In de eerste week van april 2019 heeft advies- en onderzoeksbureau Trajan de “Parkeermonitor Deventer 2019” uitgevoerd. Doorgaans doen we dit onderzoek alleen in de even jaren maar omdat per januari 2019 het Grote Kerkhof parkeervrij is gemaakt, willen we weten wat daarvan de effecten zijn. Ook andere ingrepen in het aanbod van parkeerplaatsen, zoals het uitbreiden van de parkeervoorzieningen op de Worp en het openstellen van de verbouwde Stadspoortgarage, kunnen van invloed zijn op het parkeergedrag. Dat rechtvaardigt extra onderzoek.

Er is veel maatschappelijke aandacht voor parkeervraagstukken in Deventer. De gemeente Deventer heeft daarnaast ambities voor de binnenstad. De Deventer binnenstad moet aantrekkelijk zijn en blijven voor alle doelgroepen: bewoners, ondernemers, winkelbezoekers en recreanten. De openbare ruimte moet in maatschappelijk, economisch en ecologisch opzicht eerlijk verdeeld worden, met respect voor de historie van de oude stad. Met deze ambities is een vinger aan de pols nodig want alleen door objectief meten kun je parkeervraagstukken op waarde schatten.

De Parkeermonitor 2019 is in de tweede helft van juni opgeleverd. Voorliggende rapportage vat de hoogtepunten van het onderzoek puntsgewijs samen. Met een tiental figuren uit het onderzoeksrapport worden verschillende feiten in beeld gebracht en enkele aandachtsgebieden verder belicht. Bovendien grijpen we in deze samenvatting nog even terug op de parkeerpeiling in de omgeving van het Grote Kerkhof, die in februari is uitgevoerd.

De belangrijkste conclusies

Over het algemeen kunnen we concluderen dat in de Deventer binnenstad in getalsmatige zin geen sprake is van parkeerproblemen. Als we het gemiddelde van alle meetmomenten nemen, is de parkeerdruk ongeveer 50%. Als we de drukste momenten van de week beschouwen, de zaterdagmiddag, dan is de parkeerdruk in het hele onderzoeksgebied iets meer dan 70%. Er is altijd wel ruimte te vinden in de binnenstad alleen is die misschien niet altijd binnen de afstand waarbinnen een parkeerder die parkeerplaats zou willen vinden.

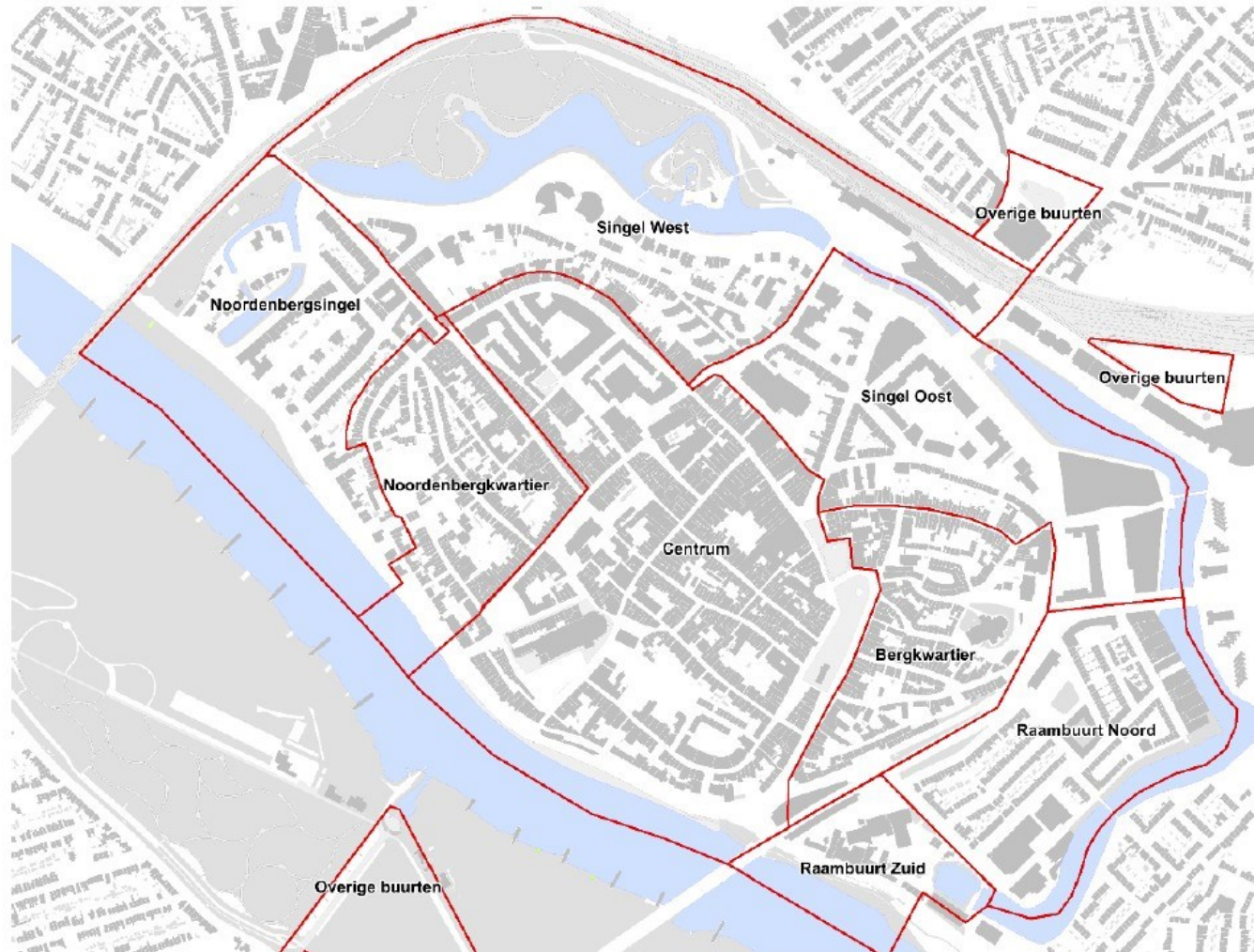
In bijlage 1 is overigens een samenvatting weergegeven van de “vitaliteitsmonitor 2019”. Daaruit blijkt dat de bereikbaarheid, waaronder ook de parkeervoorzieningen vallen, een grote bijdrage levert aan de vitaliteit van Deventer die als zeer vitaal geclassificeerd wordt. De conclusies van beide onderzoeken versterken elkaar.

De belangrijkste vraag was wat het effect is van het opheffen van de parkeerplaatsen op het Grote Kerkhof. Uit het onderzoek kunnen we concluderen dat in de directe omgeving (tot ongeveer 50 meter) de parkeerdruk is afgenomen en dat het in de wat ruime omgeving van het Grote Kerkhof iets drukker is geworden. Gemiddeld genomen verandert er niet zoveel.

Tot slot kunnen we concluderen dat de Raambuurt en het Bergkwartier goed in de gaten gehouden moeten worden voor wat betreft de toenemende parkeerdruk en dat de toevoeging van ruim 200 parkeerplaatsen op Melksterweide (De Worp) een welkome aanvulling is. De exacte effecten van de Melksterweide kunnen we pas in beeld brengen als hij wat langer in gebruik is.

Waar liggen de buurten?

Figuur 1.1 Overzicht buurtindeling



Gedurende het parkeeronderzoek was het parkeerterrein "Melksterweide" op de Worp nog niet beschikbaar. Bovendien was de Stadspoort voor een gedeelte niet te gebruiken.

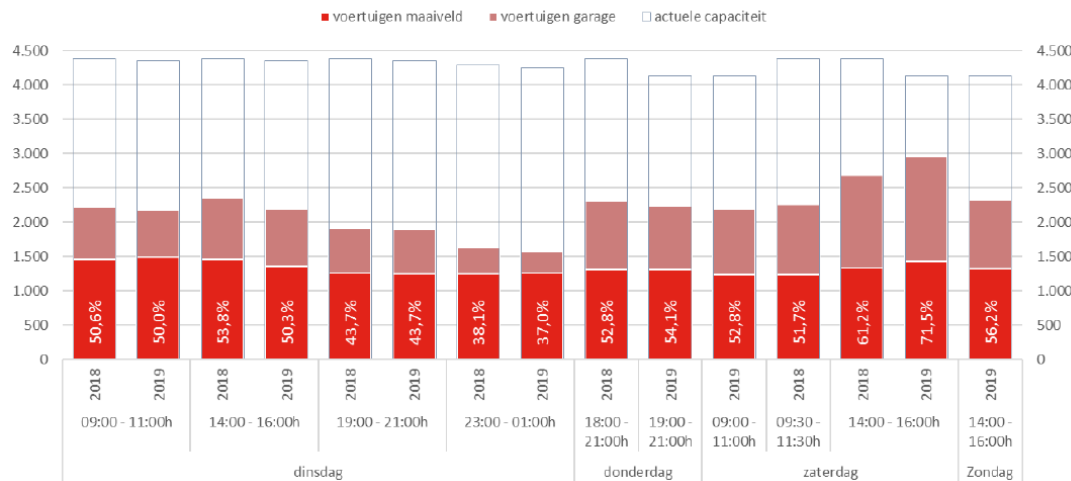
Dat betekent dat parkeerders waarschijnlijk elders hebben gestaan en de parkeerdruk op andere plaatsen hoger was dan te verwachten mocht zijn.

Opmerking: indien er bij de figuren in deze rapportage een figuurnummer wordt aangegeven, verwijst dat nummer naar het onderzoeksrapport van Trajan.

Wat zijn de feiten?

- In totaal zijn er 4611 parkeerplaatsen in het onderzoeksgebied, waarvan
 - 2683 op het maaiveld (straten en pleinen);
 - 1928 in parkeergarages;
 - 86 parkeerplaatsen zijn gereserveerd voor bijzondere categorieën, zoals gehandicapten en laden/lossen;
- De totale parkeer capaciteit van het onderzoeksgebied is met 107 parkeerplaatsen toegenomen
 - Dit komt vooral door uitbreiding op De Worp;
 - In de Centrubuurt nam de capaciteit af door het opheffen van het Grote Kerkhof;
 - In de overige zones is de parkeer capaciteit nagenoeg gelijk gebleven;
- De parkeerdruk gedurende het onderzoek is als volgt:
 - Op het maaiveld is de parkeerdruk ongeveer 40% op rustige momenten en 60% op de drukke momenten
 - In parkeergarages is de parkeerdruk hoger; bijna 20% op rustige momenten en iets meer dan 85% op de drukke momenten;
 - De piek in parkeren ligt op zaterdagmiddag, met een gemiddelde parkeerdruk van iets meer dan 70%. De bezetting van parkeergarages is dan ook het hoogst;
- De gemiddelde parkeerdruk over alle meetmomenten is iets meer dan 50%. Dat is een relatief “luxe positie”, met de volgende opmerkingen:
 - Er zijn plaatsen waar de gemiddelde parkeerdruk hoger is dan 85%, zoals de Rijkmanstraat, Menstraat, Bergstraat en Bergplein;
 - In het centrum gaat het vooral om het Sijzenbaanplein en de Hofstraat;

Figuur 1 Overzicht capaciteit, bezetting en parkeerdruk 2018 en 2019

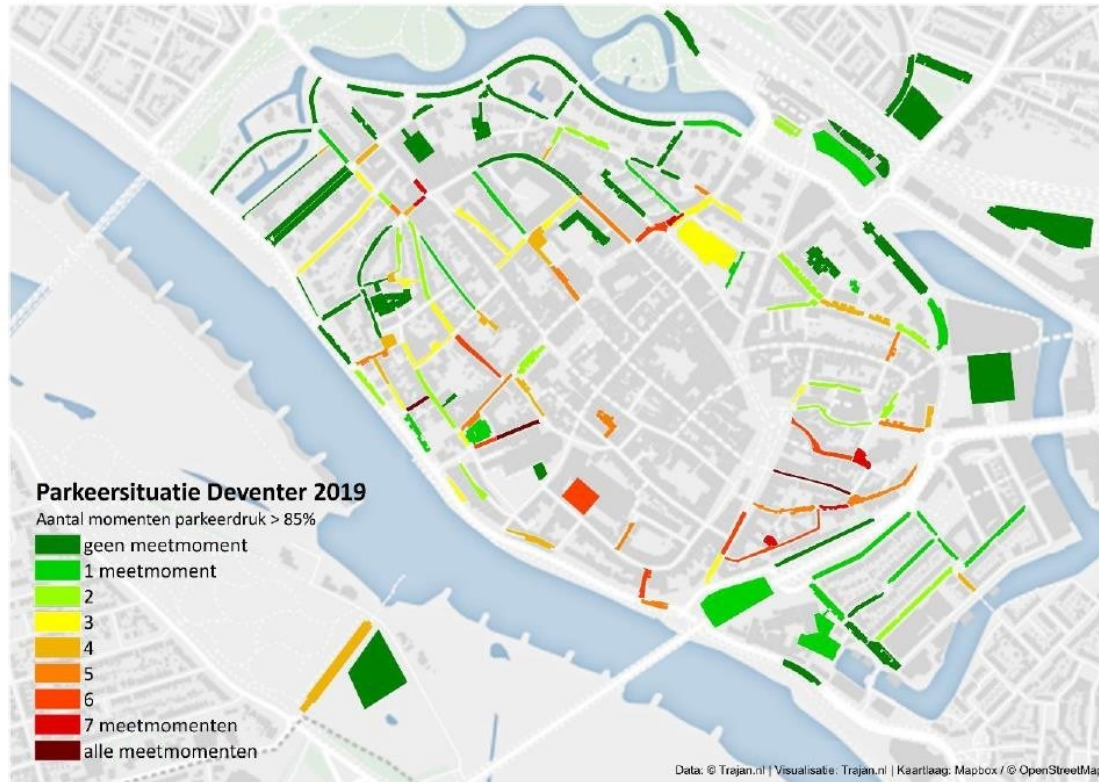


In de grafiek hiernaast is zichtbaar gemaakt wat de verhouding tussen de totale capaciteit en de bezetting van alle parkeerplaatsen is in zowel 2018 als 2019.

Daarin zien we dat er in de nachtelijke uren minder in parkeergarages geparkeerd wordt en dat de zaterdagmiddag de drukste periode is. Grote afwijkingen tussen 2018 en 2019 zijn niet waar te nemen.

Waar is het vaak druk?

Figuur 3.4 Aantal momenten dat parkeerdruk 85% overschreed



Op bovenstaande plaatje kunnen we zien dat in het zuidoostelijk deel van de binnenstad, het Bergkwartier, regelmatig een verhoogde parkeerdruk wordt waargenomen. Dat zijn de overwegend rode en oranje straatsecties. In het Noorderbergkwartier zien we ook enkele oranje en rode straatsecties. Daar zien we echter ook groene en gele straatsecties en die halen het gemiddelde voor het Noorderbergkwartier naar beneden.

Wanneer is het druk?

Figuur 3.5 Piekmomenten parkeerdruk

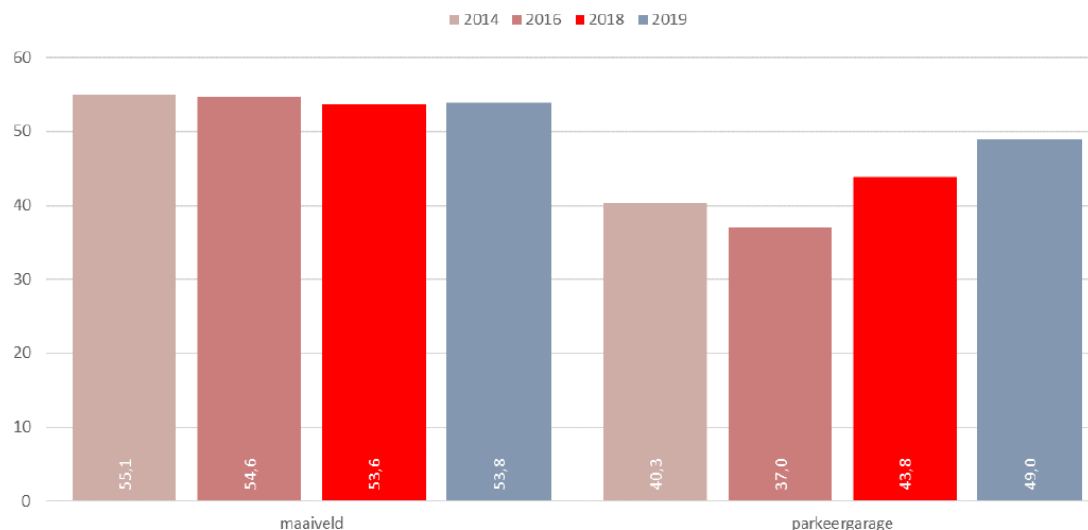


In bovenstaande figuur zien we dat vooral de dinsdagavond en de dinsdagnacht momenten zijn dat het druk is in de historische stadsdelen. Meestal betekent dit dat vooral bewoners in die gebieden parkeren. De parkeergarages en de meer perifeer gelegen parkeervoorzieningen worden juist op zaterdagmiddag flink gebruikt. Daarbij kun je aannemen dat dit vooral bezoekers van de binnenstad zijn.

Dat de piekmomenten op dinsdag of zaterdag liggen wil overigens niet zeggen dat er dan een capaciteitsprobleem is. Dat moet dan weer blijken uit de bezettingsgraden (volgende pagina's).

Wat is de parkeerdruk?

Figuur 3.6 Trend parkeerdruk 2014 – 2018 totaal (excl. Zondagmiddag)

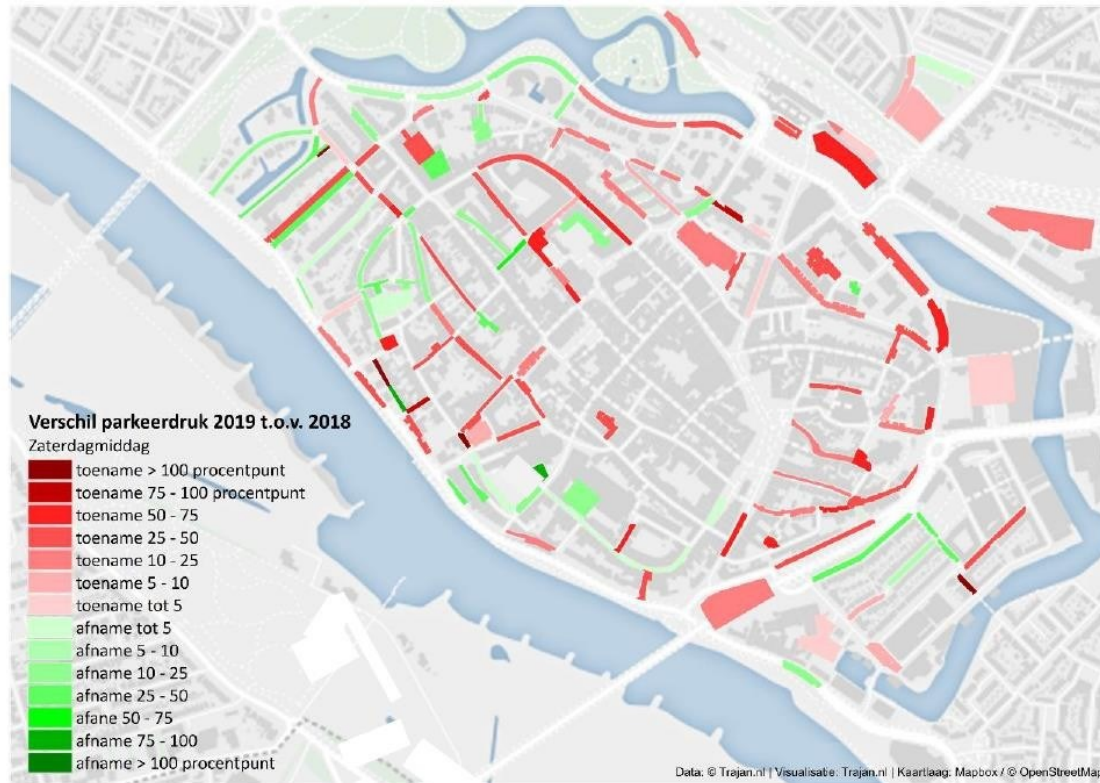


De parkeerdruk neemt over de jaren heel licht af op straat en op de pleinen, van ongeveer 55% naar circa 53%. Dat is geen grote afname. Wel zien we een toename in de parkeerdruk in parkeergarages van 40% naar 50% en dat is wat we voor ogen hebben: beter gebruik van de parkeergarages. Op straat wordt het niet drukker, in de parkeergarages wel.

In de tussentijdse peiling in februari dit jaar kwam de parkeerdruk uit op iets meer dan 75%, alleen op straat. We kunnen vaststellen dat die peiling afwijkt van de Parkeermonitor 2019. Dat is verklaarbaar door het feit dat niet alle parkeerplaatsen op straat zijn meegenomen maar juist centraal gelegen parkeerplaatsen en die zijn het aantrekkelijkst en dus het best bezet. Ook het feit dat het Grote Kerkhof heel recent was afgesloten, speelt een rol. De periode van gewenning was te kort. Op de volgende pagina (7) zien we namelijk een tegenovergesteld effect.

De gemiddelde parkeerdruk in de binnenstad is op zaterdag ruim 70%. In 2018 was deze bijna 65%. Beide percentages zijn nog onder de kritische parkeerdruk van 85% en nogmaals moet opgemerkt worden dat die toename vooral in de parkeergarages plaatsvindt.

Waar is het drukker geworden?



In bovenstaande figuur is weergegeven hoe de parkeerdruk is toegenomen ten opzichte van 2018. Opvallend is dat in de directe omgeving van het Grote Kerkhof, waar juist een verhoogde parkeerdruk werd verwacht als gevolg van de afsluiting, de parkeerdruk is gedaald. De parkeerdruk op zaterdag lijkt juist toe te nemen langs de randen van de binnenstad en in de parkeergarages.

De parkeerdruk kan weliswaar toegenomen zijn, de gemiddelde parkeerdruk op zaterdagmiddag blijft natuurlijk in de orde van grootte van 70%, hetgeen niet duidt op een parkeerprobleem.

Hoe gaat het in de binnenstad als totaal?

Figuur 4.3 Capaciteit, bezetting en parkeerdruk naar motief binnenstad

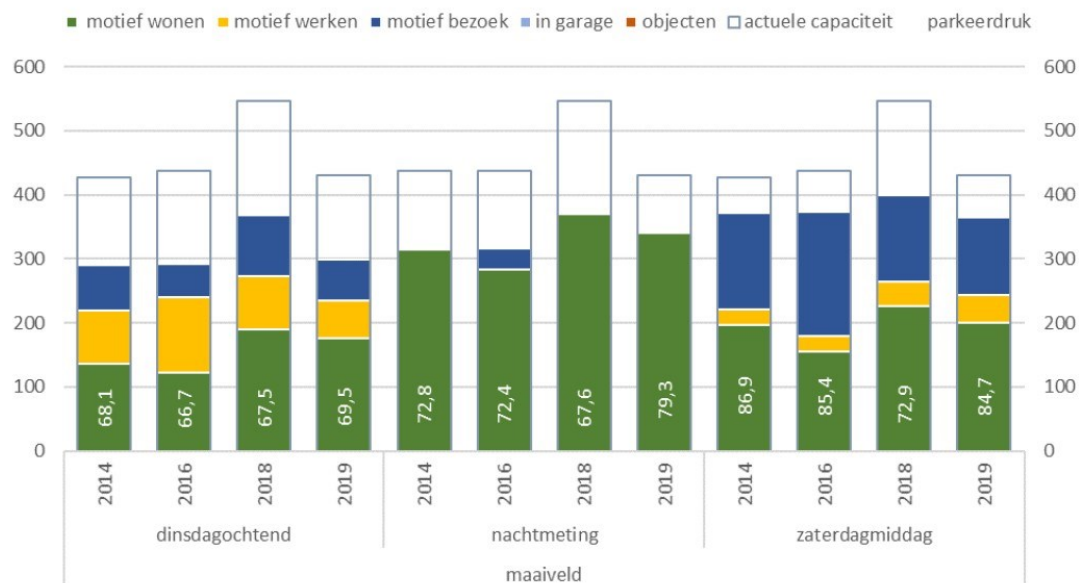


Zaterdagmiddag is een van de drukste momenten van de week. Het is interessant om te weten hoe de verdelingen van de motieven om te parkeren dan zijn. Die verdelingen zijn niet bekend voor de parkeergarages. We zien op straat aandeel werkers dat op zaterdagmiddag parkeert langzaam toenemen. Werkers maken anno 2019 nog geen 10% van alle parkeerders uit op een zaterdagmiddag.

Is dat een probleem? Zolang nog ongeveer 40% van de parkeercapaciteit op straat beschikbaar is, geven de werkers gemiddeld gezien in objectieve zin geen parkeeroverlast. Het kan zijn dat die 10% ergens geconcentreerd staat en dat zou aanleiding kunnen zijn om een en ander eens wat verder uit te diepen. Dan kan het namelijk leiden tot subjectieve overlast.

Wat is de parkeerdruk in het centrum?

Figuur 4.4 Capaciteit, bezetting en parkeerdruk naar motief centrumbuurt



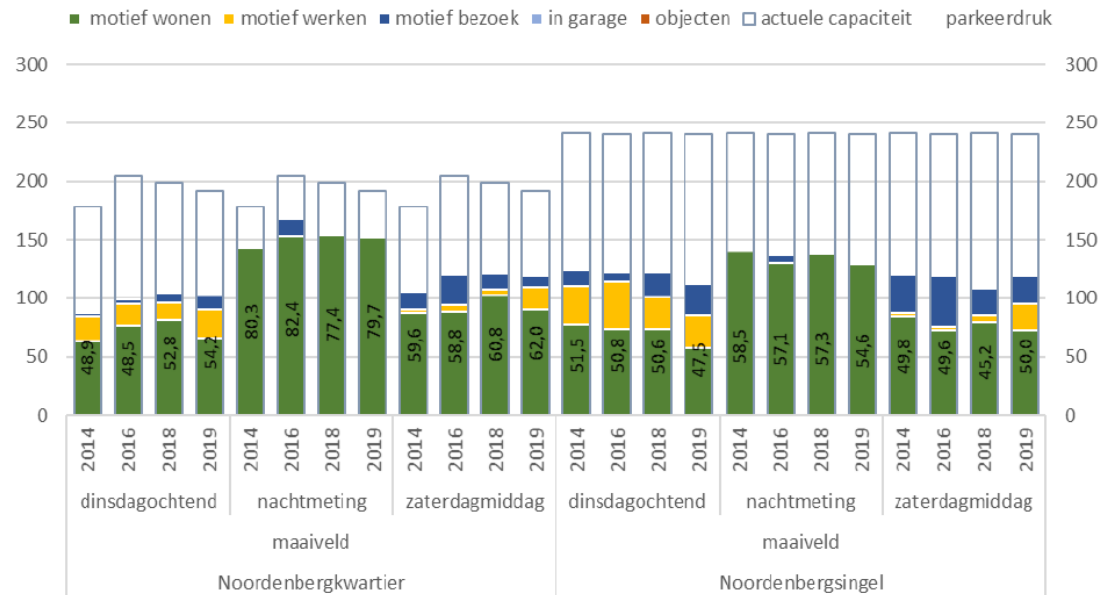
In 2018 was er extra parkeercapaciteit in het centrum vanwege de parkeerlocatie "Polstraat".

Op zaterdagmiddag is er sprake van een hoge parkeerdruk in het deelgebied "Centrum". Die nadert in 2019 de 85%, de kritische grens waarvan de deskundigen in zijn algemeenheid vinden dat de parkeerdruk tot problemen kan leiden. Dat heeft vooral te maken met de kans die een parkeerder heeft om een vrije parkeerplek te vinden. Betrek je er echter naastgelegen zones bij, dan kan het zo zijn dat de parkeerdruk gemiddeld weer afneemt. Aangezien de parkeerdruk gemiddeld in de omgeving van 70% ligt, is dit in Deventer het geval.

In 2018 was er extra parkeerruimte dankzij de parkeerlocatie Polstraat. Als we de parkeerdruk van bijna 85% in 2019 echter vergelijken met de situatie in 2015 en 2016, dan kunnen we vaststellen dat de parkeerdruk in het centrum licht gedaald is op de zaterdagmiddag. In de nachtelijke uren neemt de parkeerdruk overigens wel toe.

Hoe gaat het in het Noorderbergkwartier en Noorderbergsingel?

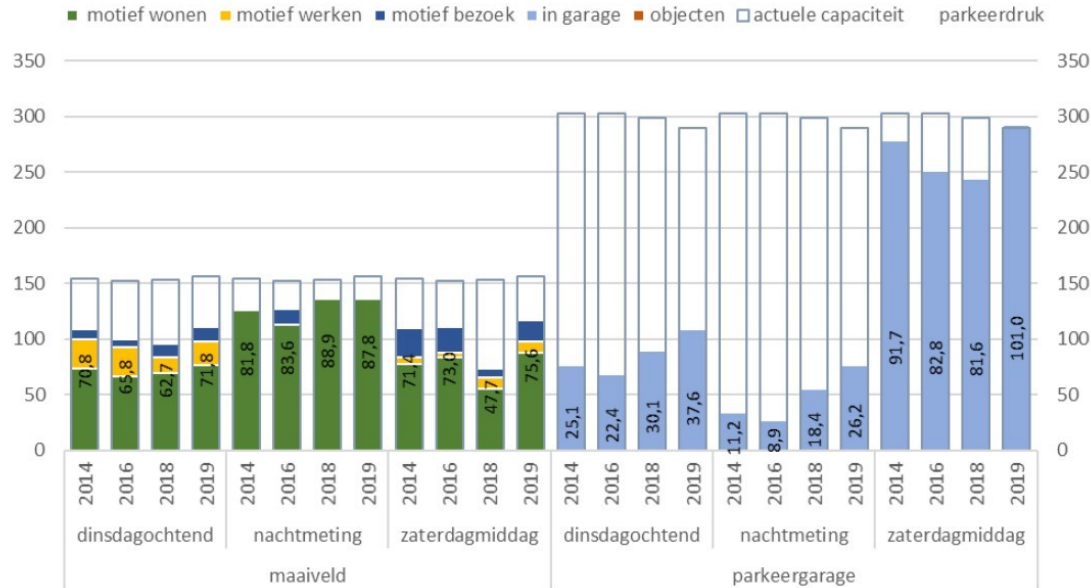
Figuur 4.6 Capaciteit, bezetting en parkeerdruk naar motief Noorderbergkwartier en -singel



Toen het Grote Kerkhof afgesloten werd voor parkeerders, vreesde men voor een toenemende parkeerdruk in de omgeving van het Grote Kerkhof maar ook in het centrum als deelgebied en het naastgelegen Noorderbergkwartier. In bovenstaande grafiek kunnen we zien dat de parkeerdruk in het Noorderbergkwartier met slechts 1,2 procentpunt is gestegen op de zaterdagmiddag, van bijna 61% naar iets meer dan 62%. Dit is nog steeds een alleszins acceptabele parkeerdruk.

Is het druk in het Bergkwartier?

Figuur 4.5 Capaciteit, bezetting en parkeerdruk naar motief Bergkwartier

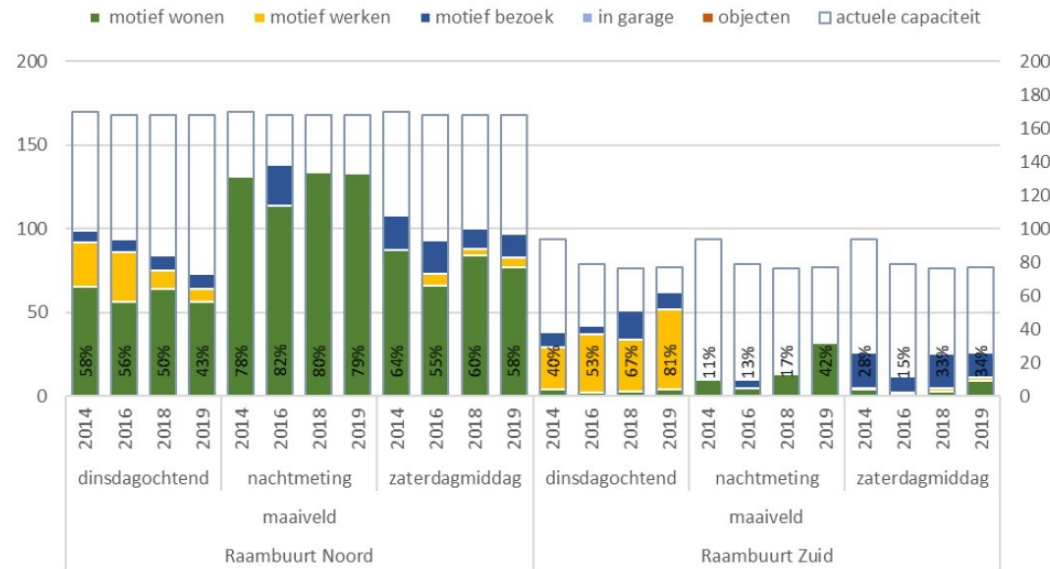


De redelijk hoge parkeerdruk in het Bergkwartier wordt vooral veroorzaakt door de bewoners van de buurt. Dat kunnen we aflezen uit bovenstaande grafiek. Met name in de nachtelijke uren is de parkeerdruk hoog door de mensen die daar wonen. Door de week is de parkeerdruk lager en staan er wel wat mensen die in de binnenstad werken en op zaterdag staan er bezoekers van de binnenstad. Op die momenten is het niet kritisch druk.

Hier moet de volgende opmerking bij geplaatst worden. Over het algemeen hebben we het over een kritische parkeerdruk van 85%. Die wordt vooral toegepast in een omgeving waar de dynamiek hoog is dus waar veel parkeerwisselingen plaatsvinden. Denk daarbij aan een stadscentrum door de week en in het weekend. Naarmate een buurt meer het karakter van een woonbuurt krijgt en minder parkeerwisselingen heeft, zoals het Bergkwartier in de nachtelijke uren, wordt een parkeerdruk van boven de 90% doorgaans als acceptabel beschouwd. Dat is een oordeel van deskundigen en dat zegt natuurlijk niets over de beleving van de bewoners zelf.

Hoe is de ontwikkeling in de Raambuurt?

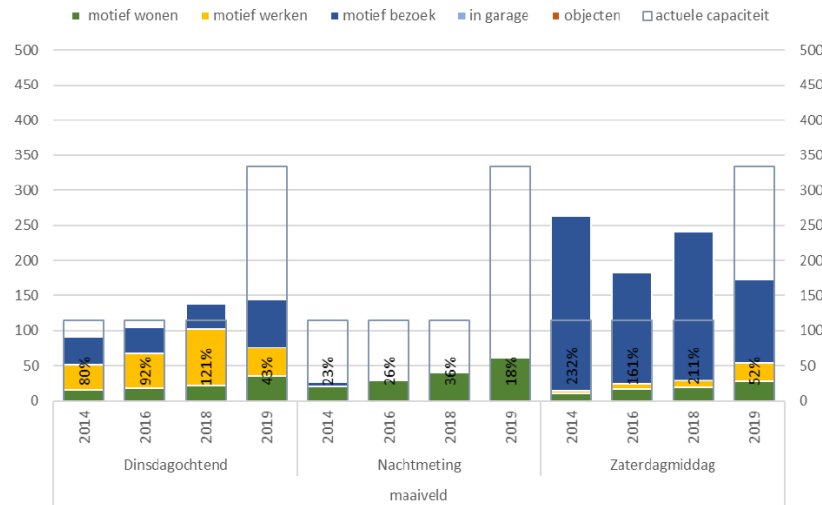
Figuur 4.7 Capaciteit, bezetting en parkeerdruk naar motief Raambuurt



De Raambuurt Zuid heeft in toenemende mate te maken met parkeerders die vermoedelijk in de binnenstad werken. Dat zien we in de grafiek op dinsdagochtend. In de Raambuurt Noord is dat minder en neemt de parkeerdruk eerder af. Er lijkt dus een verschuiving plaats te vinden van het ene deel van de Raambuurt naar het andere deel. Daardoor groeit de parkeerdruk in Raambuurt Zuid op werkdagen wel langzaam naar de kritische grens van 85%. Dit is een signaal om terdege rekening mee te houden want dat kan op termijn betekenen dat bewoners zich in toenemende mate gaan ergeren aan auto's die eigenlijk niet in de wijk geparkeerd zouden moeten worden.

Heeft uitbreiden op De Worp zin gehad?

Figuur 4.10 Capaciteit, bezetting en parkeerdruk naar motief De Worp



Vanaf mei 2019 heeft De Worp 222 extra, gratis parkeerplaatsen op De Worp. Tijdens het parkeeronderzoek was deze nog niet beschikbaar en de grafiek laat zien dat de toegevoegde capaciteit (die al wel zichtbaar is in de grafiek) vooral op zaterdagmiddag geen overbodige luxe is. Juist op zaterdag is er een grote behoefte aan extra parkeercapaciteit onder bezoekers.

Onderstaande foto's, weliswaar genomen op een hele zonnige en warme zondag (26 juni omstreeks 17:45) laten zien dat het op de uitbreiding "Melksterweide" goed druk kan zijn.

Vanaf 2020 kunnen de effecten van de uitbreiding pas goed in beeld worden gebracht.



Bijlage 1: de vitaliteitsmonitor van de 100 grootste steden

Overzicht van het resultaat van de Vitaliteitsbenchmark Centrumgebieden 2019. Deventer staat in de categorie “zeer vitaal”, samen met 17 andere steden. Daarbij staat Deventer niet in de top 10, die is vooral voorbehouden voor de grote steden. Deventer scoort wel beter dan steden in de regio zoals Apeldoorn, Enschede en zelfs Arnhem en vergelijkbare steden zoals Alkmaar, Dordrecht en Amersfoort. De hoge notering is met name te danken aan de goede bereikbaarheid en ruimtelijke kwaliteit. Ook de voorzieningen leveren een goede bijdrage. In 2017 zat Deventer nog een klasse lager, evenals in 2015.

