

## Nota voor Burgemeester en Wethouders

Team: Beleid

Onderwerp:

stand van zaken snelfietsroute Deventer - Zutphen januari 2022

### Notagegevens

Bestuursorgaan : B-en-W 25-01-2022

Notanummer : 2021-467

Datum : 25-01-2022

Programma : 03-Leefomgeving

Portefeuillehouder : Wethouder Rorink,

Bijlage(n) : Bestuurlijke samenvatting projectplan verkenning FN348 versie 1.2.pdf

### Parafering

<li>05-01-2022: Programmamanager</li><li>05-01-2022: Wethouder</li>

### Agendering

\* 20-01-2022: adjunct-secretaris en teammanager Concernstaf

\* 19-01-2022: Gemeentesecretaris/algemeen directeur

### Definitieve akkoord

27-01-2022

B & W d.d.: 25-01-2022

### Besluit

1. De raad over de stand van zaken met betrekking tot de FN348 te informeren en de raadsmededeling vast te stellen;
2. De stukken aan te bieden aan de raad.

De nota en het besluit openbaar te maken.

### Inleiding

Begin 2021 is de raad geïnformeerd over de stand van zaken met betrekking tot de snelfietsroute F348 Deventer- Zutphen (mededeling-nummer: 2021-000186). Ook en met name is hier aandacht geschonken aan de N348 tussen Epse en Deventer. In 2021 zijn diverse stappen gezet in het proces van de integrale verkenning FN348 die relevant zijn voor Deventer. Daarom vragen wij u om de raad hierover wederom te informeren met een raadsmededeling.

### Beoogd maatschappelijk resultaat

De raadsmededeling zorgt voor een actuele stand van zaken met betrekking tot het proces van de integrale verkenning FN348 en de positie die Deventer hierin inneemt.

### Kader

De integrale verkenning FN348 is een uitwerking van de volgende beleidsvisies:

\* Verkenning Fietsruggengraat Stedendriehoek, Regio Stedendriehoek, 2014;

\* Fietsvisie Regio Stedendriehoek, Regio Stedendriehoek, 2012.

De integrale verkenning FN348 kent haar start op 18 september 2020. Op dat moment heeft de stuurgroep Fietsruggengraat Cleantech Regio namelijk besloten de regierol van het project Snelle fietsroute Deventer-Zutphen (F348) over te dragen aan de provincie Gelderland. Aanleiding is het Gelderse besluit om ook de N348-route tussen Eefde en Gorssel uit te werken tot een voorlopig ontwerp.

Binnen de integrale verkenning FN348 is het projectplan, zoals vastgesteld door de Stuurgroep FN348 op 20 april 2021, het kader.

### **Betrokken partijen en participatie**

\* Binnen de gemeente ligt vooral een relatie met de ontwikkeling van het Bedrijvenpark A1 en de aansluiting hiervan op de N348.

\* Buiten de gemeente is de participatieladder gevolgd. De stuurgroep FN348 (gemeenten Lochem, Zutphen, Deventer, provincie Gelderland) beslist over belangrijke onderwerpen van de verkenning en legt het eindadvies voor aan de besturen van de betrokken overheden. Daarnaast is sprake van de volgende participatieniveaus:

\* meebepalend: de projectgroep met daarin de betrokken overheden en de Fietsersbond Gelderland;

\* meewerkend: de klankbordgroep met daarin vertegenwoordigers van diverse belangengroepen, waaronder dorpsraden en de Fietsersbond Deventer;

\* meedenkend: individuele betrokkenen, met name bewoners van potentiële fiets tracés.

Aanwonenden van zowel de combiroute als N348-variant tussen Gorssel en Eefde krijgen een gesprek met de projectorganisatie, vooruitlopend op een brede consultatie, die na de raadsverkiezingen in 2022 plaatsvindt.

### **Argumenten voor en tegen**

De raadsmededeling zorgt voor een actuele informatiestand bij de raadsleden van de gemeente Deventer. Deze helpt niet alleen in het begrip over de snelfietsroute, maar ook over relatie tussen de ontwikkeling van het Bedrijvenpark A1 en de FN348. Ook dient de informatie als basis bij de externe contacten. Hierbij te noemen zijn raadsleden van de gemeente Lochem en Zutphen, statenleden en de Fietsersbond Deventer.

### **Financiële consequenties en dekking**

N.v.t.

### **Openbaarmaking en communicatie**

De raadsmededeling geeft inzicht in het proces van de integrale verkenning FN348 tot nu toe. Op diverse manieren is de omgeving hierbij betrokken (zie ook hiervoor). Medio maart/april 2022 volgt een eerste, brede consultatie van de omgeving. Doel hiervan is het beantwoorden van de vraag of het proces tot dan toe vragen oproept en of er zaken onterecht niet mee zijn genomen in de afweging. Er is sprake van meerdere varianten, waarbij nog geen keuze is gemaakt.

## **Aanpak en uitvoering**

De integrale verkenning FN348 betekent een doorstart en verbreding van de eerdere planvorming voor de snelfietsroute F348. In het projectplan (bijlage) staat het proces beschreven, dat in het voorjaar van 2022 moet uitmonden in een besluit over zowel de snelle fietsroute als de provinciale weg tussen Deventer en Zutphen. Het gedeelte tussen Gorssel en Zutphen kent twee hoofdvarianten, te weten een route langs de N348 (N348-variant) en een zogenaamde combineroute via het buitengebied tussen N348 en IJssel. Op het noordelijk deel, tussen Gorssel en Deventer, ligt de snelfietsroute langs de provinciale weg en sluit deze in Deventer aan op de fietsbrug over de Schipbeek.

In 2021 is een aantal stappen gezet. De belangrijkste zijn (in chronologische volgorde):

- \* Vaststellen van een beoordelingskader. Dit is bepalend voor de afweging bij de te kiezen varianten van zowel de provinciale weg als de fietsroute.
- \* Vaststellen van de uit te werken varianten N348 wegvak Eefde-Gorssel. De focus heeft tot dusver gelegen op het gedeelte van de N348 tussen Eefde en Gorssel, vanwege de uiteenlopende standpunten over het tracé van de snelfietsroute. De conclusie van een trechteringsstudie is dat de optimale 80-variant teveel ruimtelijke en financiële consequenties heeft en daarmee afvalt. Daarmee verdwijnt ook de – op papier – meest optimale variant. Daarmee blijven twee varianten over om nader uit te werken, te weten een Gebiedsontsluitingsweg (GOW) met een maximumsnelheid van 80 km/uur in sobere vorm en een GOW met een maximumsnelheid van 60 km/uur. Deze laatste kent meer maatwerk in de inrichting.
- \* Vaststellen van een scopewijziging in de N348-variant van de snelfietsroute. Essentie is dat op basis van een uitgebreide, provinciale analyse van fietsintensiteiten een andere oriëntatie plaatsvindt van de zuidelijke F348. De traverse door Eefde krijgt hierin vanwege het relatief hoge gebruik meer prioriteit dan de gedachte parallelverbinding aan de rondweg Eefde.

Belangrijk onderdeel van de verkenning voor Deventer is de uitwerking van het traject tussen Epse en Deventer. In de eerste maanden van 2022 is dit onderdeel van verdere uitwerking. Sinds december 2021 is overeenstemming tussen gemeenten Lochem/Deventer en provincie Gelderland over een integrale visievorming voor het gedeelte N348 tussen Epse en A1. Deventer is sterk gebaat bij helderheid over de gewenste verkeersoplossing vanwege de toekomstige aansluiting vanuit Bedrijvenpark A1 (BPA1) op de N348. Ook de te kiezen oplossing voor de N348 zelf kan consequenties hebben voor de gronduitgifte van het BPA1. Uiterlijk binnen 1 jaar dient het ontwerp voor de westelijke ontsluiting BPA1 gereed te zijn en uiterlijk binnen 2 jaar is realisatie noodzakelijk. Deze planning strookt overigens met de vastgestelde uitgiftestrategie van kavels in BPA1.

## RAADSMEDEDELING

<b>Onderwerp</b>	stand van zaken snelfietsroute Deventer - Zutphen januari 2022		
<b>Mededelingnummer</b>	2021-467	<b>Portefeuillehouder</b>	Wethouder Rorink,
<b>Team</b>	DEV-BLD	<b>Datum B en W besluit</b>	25-01-2022

### **Inleiding: waarom deze mededeling**

Begin 2021 bent u geïnformeerd over de stand van zaken met betrekking tot de snelfietsroute F348 Deventer - Zutphen (mededeling-nummer: 2021-000186), met specifieke aandacht voor het gedeelte langs de N348 tussen Epse en Deventer. In 2021 zijn diverse stappen gezet in het proces van de integrale verkenning FN348, die relevant zijn voor Deventer. In deze raadsmededeling leest u de laatste stand van zaken. Het gaat hierbij niet alleen over de snelfietsroute, maar ook over de relatie tussen de ontwikkeling van A1 Bedrijvenpark Deventer en de FN348.

Deze mededeling beantwoordt aan de wens om u regelmatig te informeren over ontwikkelingen op fietsgebied.

### **Kader**

De integrale verkenning FN348 is een uitwerking van de volgende beleidsvisies:

- \* Verkenning Fietsruggengraat Stedendriehoek, Regio Stedendriehoek, 2014;
- \* Fietsvisie Regio Stedendriehoek, Regio Stedendriehoek, 2012.

De integrale verkenning FN348 werd gestart op 18 september 2020. Op dat moment heeft de stuurgroep Fietsruggengraat Cleantech Regio namelijk besloten de regierol van het project Snelle fietsroute Deventer-Zutphen (F348) over te dragen aan de provincie Gelderland. Aanleiding is het Gelderse besluit om ook de N348-route tussen Eefde en Gorssel uit te werken tot een voorlopig ontwerp.

Binnen de integrale verkenning FN348 is het projectplan, zoals vastgesteld door de Stuurgroep FN348 op 20 april 2021, het kader.

### **Kern van de boodschap**

Wij informeren u over de genomen en te nemen stappen in het proces van de FN348.

Het afgelopen jaar is een aantal stappen gezet, die relevant zijn voor Deventer:

- \* vaststellen van een beoordelingskader;
- \* vaststellen van de uit te werken varianten N348 voor het wegvak Eefde-Gorssel;
- \* vaststellen van een scopewijziging in de N348-variant van de snelfietsroute.

Verder vinden het komende half jaar nog de volgende stappen plaats:

- \* uitwerking van het traject tussen Epse en Deventer met bijzondere aandacht voor de relatie met Bedrijvenpark A1;
- \* besluitvorming over de FN348
- \* tweemaal een participatie: eerst over de stand van zaken en later over het voorlopig ontwerp.

### **Nadere toelichting**

De integrale verkenning FN348 betekent een doorstart én verbreding van de eerdere planvorming voor de snelfietsroute F348.

Besluit in het voorjaar van 2022

In het projectplan (bijlage) staat het proces beschreven. In het voorjaar van 2022 moet dat leiden tot een besluit over zowel de snelle fietsroute als de provinciale weg tussen Deventer en Zutphen.

Het gedeelte tussen Gorssel en Zutphen kent twee hoofdvarianten. Dat gaat om een route langs de N348 (ook wel de 'N348-variant') en een zogenaamde 'combinatieroute' via het buitengebied tussen de N348 en de IJssel. Op het noordelijke deel, tussen Gorssel en Deventer, ligt de snelfietsroute langs de provinciale weg en sluit deze in Deventer aan op de fietsbrug over de Schipbeek.

Uitwerking traject Epse-Deventer

Belangrijk onderdeel van de verkenning voor Deventer is de uitwerking van het traject tussen Epse en Deventer. In de eerste maanden van 2022 is dit onderdeel van verdere uitwerking. Sinds december 2021 is overeenstemming tussen gemeenten Lochem/Deventer en provincie Gelderland over een integrale visievorming voor het gedeelte N348 tussen Epse en A1. Deventer is sterk gebaat bij helderheid over de gewenste verkeersoplossing, vanwege de toekomstige aansluiting vanuit A1 Bedrijvenpark Deventer op de N348.

Ook de te kiezen oplossing voor de N348 zelf kan consequenties hebben voor de gronduitgifte op het A1 Bedrijvenpark. Uiterlijk binnen 1 jaar dient het ontwerp voor de westelijke ontsluiting van A1 Bedrijvenpark gereed te zijn - en uiterlijk binnen 2 jaar is realisatie noodzakelijk. Deze planning strookt overigens met de vastgestelde uitgiftestrategie van kavels op het A1 Bedrijvenpark.

In 2021 is een aantal stappen gezet. De belangrijkste zijn (in chronologische volgorde):

- \* Vaststellen van een beoordelingskader. Dit is bepalend voor de afweging bij de te kiezen varianten van zowel de provinciale weg als de fietsroute.
- \* Vaststellen van de uit te werken varianten N348 tussen Eefde en Gorssel. De focus heeft tot dusver gelegen op het gedeelte van de N348 tussen Eefde en Gorssel, vanwege de uiteenlopende standpunten over het tracé van de snelfietsroute.
- \* De conclusie van een 'trechteringstudie' is dat de optimale 80-variant te veel ruimtelijke en financiële consequenties heeft en daarmee afvalt. Daarmee verdwijnt ook de – op papier – meest optimale variant.
- \* Vaststellen van een scopewijziging in de N348-variant. Het gedeelte van de route dat door Eefde loopt, krijgt vanwege het relatief hoge fietsgebruik, meer prioriteit dan de gedachte parallelverbinding aan de rondweg Eefde.



# Notitie

**Datum**

31 maart 2021

**Zaaknummer****Blad**

1 van 9

**Aan**

Stuurgroep FN348

**Kopie aan**

Ambtelijke projectgroep en Opdrachtgeversoverleg FN348

**Van**

Kernteam FN348

**Onderwerp**

Bestuurlijke samenvatting projectplan Integrale verkenning F348 en N348, Deventer-Zutphen

**1. Inleiding**

Bijgaand treft u aan het Projectplan voor de Integrale verkenning F348 en N348, traject 46. Dit plan bevat de kaders, stappen en planning om te komen tot gedragen besluitvorming over de Vlot en Veilig-fietsroute F348 tussen Deventer en Zutphen en de aanpak van de provinciale weg op dit traject. De betrokken portefeuillehouders in de Stuurgroep fietsruggengraat van de Cleantech Regio hebben in september 2020 tot deze integrale verkenning besloten, nadat eerder separate sporen werden doorlopen. De verkenning moet samenhangende antwoorden geven op de volgende vragen:

- Welke variant voor de fietsroute F348 Deventer-Zutphen verdient de voorkeur? Hierbij dienen een route geheel langs de N348 en een route die ten zuiden van Gorssel door het landelijk gebied loopt (de zogenoemde combinatieroute) te worden uitgewerkt en met elkaar vergeleken. Bij dit vraagstuk moet worden ingegaan op resultaten van eerdere inspraak en het onlangs verschenen CROW-rapport over fietsstraten buiten de bebouwde kom;
- Welke knelpunten in het gebruik van de N348, traject Deventer – Zutphen, dienen bij het komende groot onderhoud van de provinciale weg te worden aangepakt? Binnen deze opgave wordt in ieder geval verkend of er aanleiding is om op het wegvak Eefde – Gorssel een maximumsnelheid van 60 km/u met bijbehorende weginrichting te realiseren.

**Datum**  
10 maart 2021

**Zaaknummer**

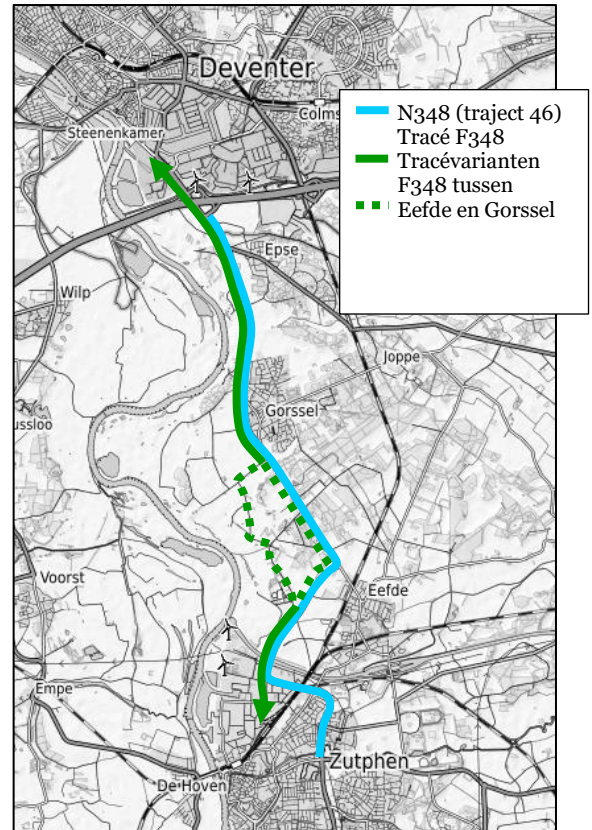
**Blad**  
2 van 9

## 2. Samenhangende opgaven

De samenhang tussen de beide sporen komt duidelijk tot uiting in figuur 1. Het beoogde tracé van de F348 loopt grotendeels langs de provinciale weg N348. Tussen Eefde en Gorssel dient een keuze gemaakt te worden tussen twee tracévarianten (waarvan één langs de N348). De reguliere trajectaanpak van de N348 tussen Zutphen en Deventer omvat het oplossen van diverse knelpunten, waarbij het wenselijk is dat de te ontwerpen maatregel ook voorziet in de eventuele inpassing van de F348. Juist tussen Eefde en Gorssel – waar voor de F348 nog een tracékeuze voorbereid wordt – zijn de knelpunten het grootst en qua inpassing wellicht ook het meest complex.

Het projectplan bevat een beschrijving van de aanpak, planning, organisatie en projectbeheersing van de integrale verkenning. Het is gericht op:

- bestuurlijke besluitvorming voorjaar 2022 of en waar de fietsroute F348 wordt aangelegd;
- bestuurlijke besluitvorming voorjaar 2022 over onderhoud aan de N348 tussen Deventer en Zutphen en de inrichting van het wegvak Eefde-Gorssel.



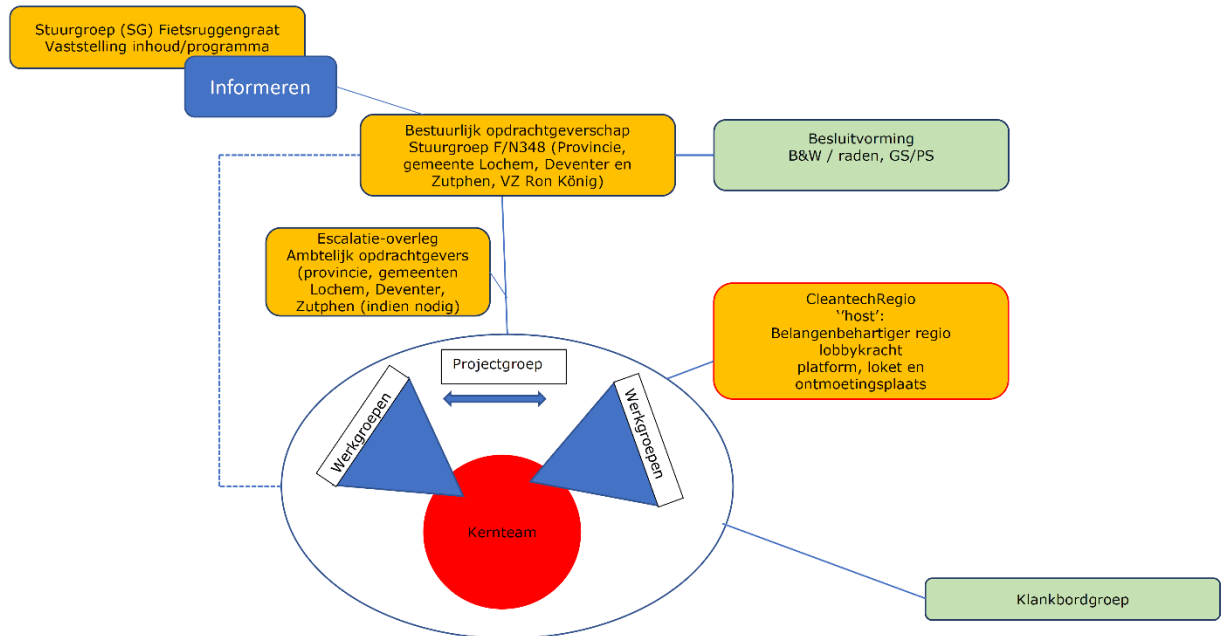
*Figuur 1: Globale tracés F348 en N348 (traject 46)*

## 3. Projectorganisatie en sturing

De provincie Gelderland treedt op als regisseur van de verkenning en werkt daarbij nauw samen met de gemeenten Deventer, Lochem en Zutphen en de Fietserbond. Het bestuurlijk opdrachtgeverschap voor de verkenning blijft bij de Cleantech Regio ondergebracht. Dit opdrachtgeverschap fungeert als het voorportaal van de noodzakelijke besluitvorming in de verschillende besturen (gemeentelijk en provinciaal). De resultaten worden vastgelegd in een samenwerkingsovereenkomst.

In afstemming tussen de samenwerkende partijen is een projectorganisatie ingericht. Deze is schematisch weergegeven in figuur 2.





*Figuur 2: projectorganisatie FN348*

Bij deze inrichting is uitgegaan van:




- o uitbouw van de bestaande projectgroep F348 naar een integrale projectgroep FN348, met een kernteam voor de dagelijkse uitvoering en thematische werkgroepen (Ontwerp, Omgeving). De gezamenlijke overheden nemen ambtelijk deel in de Projectgroep, met een breed mandaat en korte lijnen naar het bestuur; daarnaast blijft de Fietsersbond zitting houden in de projectgroep.
- o een Stuurgroep FN348 (gemeente Lochem, Deventer, Zutphen en provincie Gelderland) als afgeleide van de Stuurgroep Fietsenruggengraat, onder voorzitterschap van portefeuillehouder Slimme mobiliteit Ron König. Deze Stuurgroep “small” heeft een informatielijn naar de Stuurgroep Fietsenruggengraat.
- o een ad hoc (escalatie-)overleg ambtelijk opdrachtgevers op niveau van programmamanagers/afdelingshoofd. Naar behoefte kan gebruik worden gemaakt van het escalatie-overleg. Dit overleg vormt het tussenstation voordat producten ter vaststelling aan de Stuurgroep 348 worden aangeboden. Daarnaast heeft dit tot doel de ambtelijk opdrachtgever van de provincie meer comfort te bieden en zo nodig op te kunnen schalen.
- o wijziging van de regisserende rol van de Cleantech Regio in een meer faciliterende. In de projectorganisatie is een externe klankbordgroep voorzien. Deze vormt een voortzetting en uitbreiding van de klankbordgroep F348 en wordt in deze samenvatting nader besproken onder 5.






#### 4. Aanpak

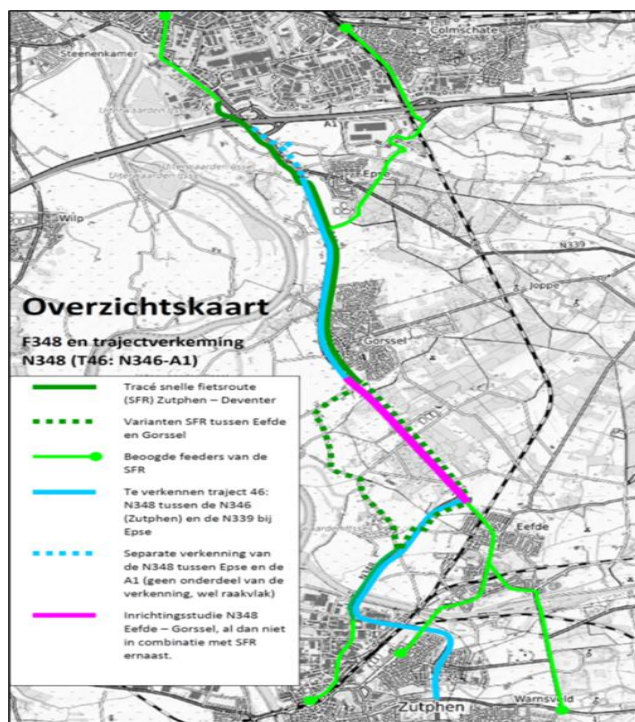
De beide hoofdbestanddelen van de verkenning (F348 en N348, traject 46) bestaan elk uit 3 deelsporen. In figuur 3 zijn deze opgaven met kleurcodes onderscheiden.

Deelsporen F348 zijn:

- A.  Feeders (toevoerroutes) F348
- B.  Tracé snelle fietsroute F348 Zutphen – Deventer buiten Eefde - Gorssel
- C.  Variantenstudie F348 tussen Eefde en Gorssel

Deelsporen N348 traject 46 zijn:

- D.  Inrichtingsstudie N348 Eefde-Gorssel
- E.  Reguliere trajectverkenning traject 46
- F.  Separate verkenning N348 Epse-A1 (raakvlak).



Figuur 3: Overzichtsk kaart deelsporen F348/N348 als basis voor stappenplan

In bijlage 1 bij deze samenvatting is een stappenplan opgenomen, gebaseerd op deze deelsporen en de onderlinge samenhang. De grootste complexiteit en gelaagdheid zit logischerwijs in de relatie tussen de sporen C en D, voor het wegtracé Eefde - Gorssel. Naast de uitwerking van de varianten voor de vlot en Veilig fietsroute – langs de N348 of door het buitengebied (de “combinatieroute”) – speelt hier de inrichting van de provinciale weg. In dit kader zijn de volgende varianten aan de orde: GOW80-Optimaal, GOW80-Sober en GOW60-Maatwerk. Indien de beide invalshoeken worden samengevoegd ontstaan zes varianten voor de N348

Eefde - Gorssel: drie met en drie zonder fietsroute. Het stappenplan voorziet in een proces van trechtering en beoordeling van deze varianten. Voor de combinatieroute van de F348 geeft het plan daarnaast uitvoering aan de opgedragen optimalisatie. Aan de hand van deze beoordeling volgt een advies als basis voor bestuurlijke besluitvorming. Aansluitend worden de sporen gebundeld in een eindrapportage.

**Datum**  
10 maart 2021

**Zaaknummer**

**Blad**  
5 van 9

## **5. Participatie en communicatie**

In het projectplan zijn vanuit het perspectief van omgevingsmanagement de belangrijkste karakteristieken per spoor beschreven. Beide hoofdsporen kennen een geschiedenis met de nodige gevoeligheden; ook gaat het om een groot tracé met vele stakeholders. De bijbehorende belangen zijn navenant veelzijdig: assetbeheer en andere overheidsbelangen, verkeersveiligheid, woongenot, perceelontsluiting, bereikbaarheid, doorstroming, bedrijfsbelang, grondwaarde en (natuur)beleving. Op basis van deze historie en analyse zijn de volgende uitgangspunten voor participatie en communicatie geformuleerd, die nader worden uitgewerkt in een participatie- en communicatieplan:

### *Draagvlak*

- Maatschappelijk draagvlak voor de uitkomsten is geen doel op zich (want niet volledig haalbaar), maar wordt in zo hoog mogelijke mate nagestreefd. Er dient in ieder geval een duidelijk beeld te zijn van het (verschil in) draagvlak voor verschillende varianten. Daartoe worden deze op een identieke wijze uitgewerkt en gecommuniceerd, onder meer met betrokken grondeigenaren. Nadrukkelijk wordt ook gevraagd naar positieve reacties.
- De zorgen achter eerdere bezwaren in het F348-project komen in beeld, waarbij wordt onderbouwd of en hoe deze kunnen worden weggenomen. Bij de uitwerking van de 60 km-variant op het wegvak Eefde-Gorssel wordt rekening gehouden met uiteenlopende belangen.
- Om het bestuurlijk draagvlak te borgen, worden de besturen tijdig geïnformeerd over de ontwerpuitgangspunten, het beoordelingskader, het participatieplan en de resultaten van omgevingsconsultaties.

### *Participatie*

- Vanuit oogpunt van consistentie wordt voortgebouwd op de participatieladder zoals deze in het F348-project is gehanteerd. De participatiegraad per type stakeholder wordt mede gebaseerd op een stakeholdersanalyse en de projecthistorie en kan per stap en spoor verschillen. Het primaat van besluitvorming (niveau 4) blijft bij de betrokken besturen.
- De inzet van een klankbordgroep op niveau 3 (meewerken in dialoog) blijft behouden. Gezien de uitbreiding van de scope van het project wordt deze breder samengesteld. De rol spitst zich toe op procesmonitoring en robuustheid van het toetsingskader (stap 2). Deze rol wordt vroeg in het proces in samenspraak met de klankbordgroep nader uitgewerkt aan de hand van het stappenplan.

### *Communicatie*

- Vanzelfsprekend uitgangspunt bij alle communicatie is wederzijds respect. Gezien de historische gevoeligheden vraagt dit soms bijzondere inspanning.
- De ambitie is om alle projectcommunicatie begrijpelijk, tijdig, compleet, toegankelijk, transparant en “professioneel persoonlijk” te verzorgen. Dit vergroot de basis voor begrip ten aanzien van complexiteit en afweging, zonder in te groot detailniveau te vervallen.

**Datum**  
10 maart 2021

**Zaaknummer**

**Blad**  
6 van 9

- De mailbox en website verhuizen van de Cleantech Regio naar de provincie, met behoud van korte lijnen naar de samenwerkende gemeenten. Langs deze lijnen blijft zicht bestaan op het “grotere plaatje”, zoals andere relevante ontwikkelingen in het gebied.

## 6. Tijdspad

Uit het stappenplan vloeit het volgende tijdspad voort.

Processtappen	Activiteit/mijlpalen	Omgeving/bestuurlijk	Doorlooptijd	Oplevering
Project overdracht en voorbereiding verkenning o.a.:	<ul style="list-style-type: none"><li>- Kennismaking en Interviews projectgroep F348 en N348</li><li>- vorm en inhoud samenvoeging projectorganisatie</li><li>- Voorbereiding Project Follow Up (12 en 19 januari 2021)</li></ul>		Begin december 2020 - half januari 2021	
Stap 0	Projectplan en Planning			Medio maart 2021
Tussenstap A		<ul style="list-style-type: none"><li>• Informeren omgeving (klankbordgroep) processtappen en tijdspad verkenning (concept)</li></ul>		2° helft maart 2021
Stap 1	Ontwerpuitgangspunten		4 weken	Medio maart 2021
Stap 2	Beoordelingskader		8weken	Concept medio april 2021
Tussenstap B		<ul style="list-style-type: none"><li>• SG FN348: beslismoment procesplan met tijdspad verkenning en ter info stap 1</li><li>• Consultatiemoment omgeving (klankbordgroep) stap 2</li></ul>		Ambtelijk: 30 maart 2021; bestuurlijk: 20 april 2021  2° helft april 2021
Stap 3	Eerste uitwerking N348-varianten E-G (op schetsniveau) naar uitwerking SO		2 maanden	Eind mei 2021
Tussenstap C		<ul style="list-style-type: none"><li>• SG FN348: beslismoment stap 2 beoordelingskader en ter info stap 3</li><li>• Omgevingsconsultatie op maat ivm processtap 3a (feeders, F348 en</li></ul>		Eind mei 2021  2° helft juni 2021

**Datum**  
10 maart 2021

**Zaaknummer**

**Blad**  
7 van 9

		N348 buiten Eefde-Gorssel en optimalisatie combinatieroute) • Consultatiemoment klankbordgroep tbv stap 4		Eind juni 2021
Stap 4	Eerste trechtering N348 E-G		2 weken	Begin juli 2021
Tussenstap D		• SG FN348: bestuurlijke vaststelling stap 4 (GS met consultatie B&W) • Omgevingsinformatie: voortgangsbericht over resterende varianten na trechtering		September 2021
Stap 5	Nadere uitwerking varianten (3x) N348 (detail ontwerp VO, SSK-raming)		3 maanden	Medio november 2021
Tussenstap E		• Omgevingsconsultatie stap 6		Eind november 2021
Stap 6	Beoordeling varianten + aanvullend onderzoek		1 maand, maar rekening houden met aanvullend onderzoek + 1 maand	Eind januari 2022
Tussenstap F		• Informeren omgeving: beoordeling varianten en bestuurlijk advies		Begin februari 2022
Stap 7	Advies SG			2 <sup>e</sup> helft februari 2022
Stap 8	Besluitvorming B&W/gemeenteraden en GS/PS			Begin maart- eind april 2022
Stap 9	Verzamelen deelproducten en invullen evt hiaten			Medio mei 2022
Stap 10	Oplevering verkenning middels rapportage			Eind mei 2022

## 7. Projectbeheersing

### *Financiën F348*

Voor de financiële dekking in het spoor F348 gelden de uitgangspunten zoals eerder bepaald in de Stuurgroep fietsruggengraat:

- Raming voor fasen verkenning, planvoorbereiding en realisatie F348: 10-12 miljoen
- Uitgangspunt reservering bijdrage: 75% provincie, 25 % gemeenten ( 3 x 1)
- De vanuit de Cleantech Regio gereserveerde gelden zijn volledig besteed.

De drie gemeenten hebben actueel € 1.000.000 begroot of gereserveerd, deels voor voorbereidingskosten.

Deventer maakt het voorbehoud van werkelijke besteding in nader overleg, met name voor het aandeel eigen grondgebied en toevoerroutes. De personele inzet voor de (verdere) verkenningsfase inclusief

**Datum**  
10 maart 2021

**Zaaknummer**

**Blad**  
8 van 9

incidentele communicatie komt uit de loonsom; voor substantiële extra inzet zal uit reserves moeten worden geput of is nader overleg nodig.

De provincie Gelderland heeft voor meerdere vlot en Veilig fietsroutes budget (totaal 19 miljoen) gereserveerd in de begroting 2021; de exacte bijdrage per fietsroute hangt af van het voorlopig ontwerp en de af te sluiten samenwerkingsovereenkomst. De personele inzet komt uit de loonsom, de verkenningskosten voorafgaand aan de samenwerkingsovereenkomst worden voorgefinancierd uit onderzoekskosten. Voor de gemeenten resteren dan alleen de ambtelijke kosten.

#### *Dekking N348*

De financiële dekking voor de N348 komt voor rekening van de provincie Gelderland.

- Er is nog geen specifiek budget gereserveerd voor het treffen van verkeersveiligheidsmaatregelen op de provinciale weg, naast de noodzakelijke al geprogrammeerde middelen voor asfaltonderhoud (op delen van de N348);
- Grotere investeringen lopen via het Werkprogramma van Visie bereikbaar Gelderland. Beoordeling en prioritering vindt plaats middels een afweegkader. Dit kan pas ter besluitvorming aan GS/PS voorgelegd worden als er een oplossingsrichting en raming in beeld zijn.

### **8. Risico's**

Tijdens een eerste risico-inventarisatie in de integrale projectgroep in januari zijn de belangrijkste risico's opgehaald zoals de verschillende leden die zien. Als toprisico is de maatschappelijke weerstand tegen mogelijke uitkomsten van de verkenning (60-80 op het wegvak Eefde-Gorssel; combinatieroute of fietstracé langs de weg) geïdentificeerd. De kans dat dit zich voordoet wordt op 100% geschat. Andere risico's liggen in het verlengde hiervan of hebben een meer technisch karakter: onderling uiteenlopende kwaliteitseisen, problemen bij het formuleren van een integraal afwegingskader, of het vroegtijdig sneuvelen van varianten op ontwerp-eisen. Al deze risico's worden aan de hand van de daarvoor bestemde methodieken nader geanalyseerd en aangevuld in periodieke risicosessies van het projectteam. Uiteraard is daarbij ook aandacht voor beheersmaatregelen.

### **9. Beslispunten**

- kunt u instemmen met de in het projectplan uitgewerkte kaders, stappen en planning om te komen tot gedragen besluitvorming over de Vlot en Veilig-fietsroute F348 tussen Deventer en Zutphen en de aanpak van de provinciale weg op dit traject?

**Datum**  
10 maart 2021

**Zaaknummer**

**Blad**  
9 van 9

Bijlage 1 Stappenplan