

Nota voor Burgemeester en Wethouders

Team: Projecten, Realisatie en Ontwikkeling

Onderwerp:

Bestuursakkoord Rivus Water & Klimaatadaptatie 2022-2027

Notagegevens

Bestuursorgaan	: B-en-W 1-03-2022
Notanummer	: 2022-172
Datum	: 1-03-2022
Programma	: 03-Leefomgeving
Portefeuillehouder	: Wethouder Rorink,
Bijlage(n)	: def Mandaatbesluit RIVUS versie 27 januari 2022_.pdf,Rivus_bestuursakkoord_feb 2022_A4_v4-gecomprimeerd.pdf

Parafering

23-02-2022: Programmamanager23-02-2022: Wethouder

Agendering

Definitieve akkoord

2-03-2022

B & W d.d.: 1-03-2022

Besluit

1. Het bestuursakkoord Water & Klimaatadaptatie 2022-2027 vast te stellen als kader voor de nieuwe periode van RIVUS-samenwerking.
2. In te stemmen met het procesvoorstel om te komen tot een financieringsvoorstel voor de periode 2023-2027.
3. Het Besluit mandaat- en volmachtverlening RIVUS vast te stellen.

De nota en het besluit openbaar te maken.

Inleiding

Op 9 november 2021 heeft uw college het Deventer klimaatadaptatieprogramma vastgesteld. Daarbij heeft u eveneens het Regionaal Adaptatie Programma (RAP) vastgesteld en kennis genomen van de Regionale Adaptatie Strategie (RAS). Dit RAP en RAS zijn opgesteld binnen het Rivus-samenwerkingsverband. Hierin werken de gemeenten Dalfsen, Deventer, Kampen, Olst-Wijhe, Raalte, Staphorst, Zwartewaterland en Zwolle, Waterschap Drents Overijsselse Delta en de provincie Overijssel samen. In het voorliggende bestuursakkoord Rivus 2022-2027 is vastgelegd dat we die samenwerking de komende jaren voort willen zetten en hoe we dit willen doen.

Op blz. 2 van het voorliggend bestuursakkoord wordt uiteengezet waarom we willen en wellicht moeten samenwerken. Hier wordt ook nogmaals de urgentie van het onderwerp klimaatadaptatie benadrukt:

* Klimaatverandering nog sneller gaat dan verwacht (IPPC-rapport, Klimaatsignaal'21, KNMI).

* Ontwrichtende situaties door klimaatsverandering met grote schade zich nu al manifesteren buiten en binnen de Rivus-werkregio. Zowel in stedelijk- als buitengebied. Met bijvoorbeeld de hete zomers van 2018 en 2020, de clusterbuien van 2021 (waaronder de bui die in Dalfsen is gevallen en de

overstromingen in Limburg, België en Duitsland) en de steeds vaker voorkomende valwinden.

Door het nieuwe kabinet wordt extra geïnvesteerd in waterveiligheid en klimaatadaptatie. Water(voorziening) en bodem worden sturend bij de ruimtelijke planvorming en inrichting. Om hittestress tegen te gaan zijn meer groen en water nodig in dichtbebouwd gebied. Randvoorwaarde voor ambitieuze water- en klimaatmaatregelen is het hebben van voldoende vakmensen, nu maar ook op weg naar 2050. Daarvoor gaan onderwijsinstellingen, overheden en sociale partners aan de slag om vakmensen op te leiden en, waar nodig, om bij te scholen.

Ook in de regio West-Overijssel zijn de komende decennia in stad en platteland stevige water- en klimaatmaatregelen nodig. In het voorliggend bestuursakkoord wordt dat als volgt verwoord:

- * De klimaatverandering gaat steeds sneller en we krijgen vaker te maken met extreem weer, met hitte en droogte, hevige stortbuien en wateroverlast;
- * Alleen als overheden, bedrijven en inwoners samenwerken, kunnen we die gevolgen beperken en blijft West-Overijssel een fijn gebied om te wonen, te werken en te genieten;
- * Voor de leefbaarheid en ontwikkeling van stad en platteland zijn stevige maatregelen nodig om ons aan te passen aan klimaatverandering én om de oorzaken daarvan te verminderen;
- * Door innovatie, slim samenwerken en over grenzen heen kijken, kunnen we de forse investeringen voor water en klimaat in de hand houden en de inzet van voldoende vakmensen garanderen.

Reden genoeg om de succesvolle RIVUS-samenwerking op het gebied van water en klimaat voort te zetten.

De Rivus-samenwerking is geen formele entiteit. Om die reden dient één van de partners volmacht te krijgen om als penvoerder op te kunnen treden inzake opdrachtverlening aan derden. Zwolle is bereid deze rol op zich te nemen. Door ondertekening van het besluit volmacht en mandaat geven de partners deze bevoegdheid aan Zwolle.

Beoogd maatschappelijk resultaat

Met het Bestuursakkoord stellen we de koers vast voor de regionale samenwerking op gebied van water en klimaatadaptatie. Afzonderlijk en gezamenlijk staan we aan de lat voor de realisatie van een klimaatbestendige en waterrobuuste woon-, werk- en leefomgeving in de RIVUS-werkregio in 2050. De opdracht daarbij is om door innovatie, slim samenwerken en over grenzen heen kijken de risico's door klimaatverandering te beperken en schade zoveel mogelijk te voorkomen. Met het tekenen van het besluit Mandaat- en volmachtverlening leggen we de mandaat- en volmachtverlening aan de gemeente Zwolle ten behoeve van de RIVUS samenwerking juridisch eenduidig vast.

Kader

We werken binnen Deventer, landelijke en regionale kaders en handelen in samenhang met andere strategische opgaven.

- * Deventer Klimaatadaptatieprogramma; samen werken aan een prettige en gezonde leefomgeving.
- * Meerjarenbegroting van de gemeente Deventer.
- * Het Bestuursakkoord water en Bestuursakkoord klimaatadaptatie, met als onderlegger het Deltaplan Ruimtelijke Adaptatie (DPRA).

- * Omgevingsvisie Overijssel van de provincie Overijssel.
- * Watervisie “Meer dan Water” van Waterschap Drents Overijsselse Delta.
- * We houden rekening met de versnelling van klimaatverandering, zoals zichtbaar gemaakt in het KNMI-rapport “Klimaat signaal 2021”.
- * We werken in de geest van de Omgevingswet dus in lijn met de omgevingsvisies en -plannen van de partnerorganisaties.

De belangrijkste relevante opgaven, waar aan bijgedragen wordt zijn:

- * NOVI regio Zwolle (Regio Zwolle laat Nederland klimaatbestendig groeien).
- * Cleantech regio, waar gewerkt wordt aan een duurzaam en gezonde leef- en werkomgeving.
- * Stroomgebied Rijn-Oost met Zoetwatervoorziening Oost-Nederland (o.a. droogteproblematiek) en de KRW.
- * Gebiedsgerichte Aanpak Stikstof Noordwest Overijssel/ Vitaal Platteland

Betrokken partijen en participatie

Rivus is een regionale samenwerking van de gemeenten Dalfsen, Deventer, Kampen, Olst-Wijhe, Raalte, Staphorst, Zwartewaterland en Zwolle, Waterschap Drents Overijsselse Delta en provincie Overijssel. Vitens is agendalid van de samenwerking. Het voorliggende bestuursakkoord is een product van intensieve samenwerking tussen deze partners. Er zijn zogenaamde sprint-sessies georganiseerd. Ambtelijk zijn daarbij onderwerpen uitgediept, waarna een review groep (bestaande uit bestuurders, maar ook mensen uit aangrenzend taakvelden) om reflectie werd gevraagd.

Argumenten voor en tegen

HET BESTUURSAKKOORD GEEFT INVULLING AAN DE WIJZE WAAROP GEMEENTEN, WATERSCHAP EN PROVINCIE BINNEN RIVUS MEER INTEGRAAL WILLEN WERKEN AAN DE WATERKETEN EN KLIMAATADAPTATIE. MET HET OOG OP DE MAATSCHAPPELIJKE OPGAVE, IN HET BIJZONDER IN DE OPENBARE RUIMTE, IS DIT GEWENST. GEZAMENLIJKE INSPANNINGEN OP RIVUS-NIVEAU, ZOWEL OP WATER(KETEN) ALS KLIMAATADAPTATIE, ZIJN NODIG VOOR DE REALISATIE VAN EEN KLIMAATBESTENDIGE EN WATERROBUUSTE LEEFOMGEVING. WE KIJKEN DAARBIJ OP EEN INTEGRALE WIJZE NAAR ONZE LEEFOMGEVING. VANWEGE DE VERSCHILLENDE KARAKTERISTIEKEN IN ROL, DYNAMIEK EN FINANCIERINGEN MAKEN WE ONDERSCHIED TUSSEN DE OPENBARE RUIMTE IN BESTAAND EN IN NIEUW TE ONTWIKKELEN (STEDELIJK) GEBIED. MET DIT BESTUURSAKKOORD ZETTEN WE DE EERSTE STAPPEN VAN LERENDE REGIO (KENNIS DELEN EN LEREN) NAAR EEN REALISERENDE REGIO.

HET UITVOEREN VAN DIT BESTUURSAKKOORD VRAAGT INTENSIEVE(RE) DEELNAME VAN PARTNERS. DAT BETEKENT DAT DE PARTNERS FINANCIËEL EN IN MENSKRACHT NAAR VERMOGEN BIJDAGEN AAN DE SAMENWERKING. OVERIGENS IN DE VERWACHTING DAT MINDER MEERKOSTEN WORDEN GEREALISEERD DOOR DE SAMENWERKING.

DE SAMENWERKING IS NU, MAAR KAN OOK IN DE TOEKOMST, RANDVOORWAARDELIJK ZIJN VOOR COFINANCIERING VAN KLIMAATINRICHTINGSMAATREGELEN, ZOALS BIJ DE AANVRAAG VAN RIJKSMIDDELEN IN CASU (DE ZOGENAAMDE IMPULSGELDEN).

UIT HET PROCES DAT AMBTELIJK EN VOOR EEN DEEL OOK MET BESTUURDERS IS DOORLOPEN, BLIJKT DAT ER VEEL DRAAGVLAK IS VOOR HET AKKOORD EN VOOR DE GEÏNTEGREERDE ACTIELIJNEN (WATER ÉN KLIMAATADAPTATIE) WAARIN DIT BESTUURSAKKOORD VOORZIET EN WAARMEE UITVOERING WORDT GEGEVEN AAN DE STRATEGISCHE OPGAVE. DE ACTIELIJNEN SLUITEN AAN BIJ HET REEDS VASTGESTELDE RAP (REGIONAAL ADAPTATIEPROGRAMMA KLIMAATADAPTATIE).

Financiële consequenties en dekking

Rivus werkte altijd met een bepaalde verdeelsleutel voor de financiering van haar opgave en voor de ambtelijke inzet. Deze was, als gevolg van de wijze waarop Rivus is ontstaan en later is gegroeid, afwijkend voor de onderdelen water en klimaat. Dit geeft veel onduidelijkheid. Realisatie van de strategische opgave van RIVUS vraagt om een helder financieringsvoorstel.

De verdeelsleutel van de kosten van het programma Water wordt per 2023 in lijn gebracht met met de verdeelsleutel die al werd gehanteerd in het programma Klimaatadaptatie en ziet er als volgt uit:

Organisatie	Factor
Dalfsen, Olst-Wijhe, Staphorst, Zwartewaterland	1
Raalte, Kampen	2,5
Deventer, Zwolle, WDO Delta, Provincie	5

Overigens draagt de provincie niet bij aan het onderdeel water.

Tot dusver werd er voor het onderdeel water en het onderdeel klimaatadaptatie elk €150.000 euro per jaar gereserveerd. Datzelfde bedrag is vooralsnog ook voor 2022 begroot.

Gezien de te intensiveren inzet en organisatie van RIVUS, die gekoppeld is aan het nieuwe bestuursakkoord, zal deze inzet de komende jaren hoger komen te liggen. Om hier tijdig, voor de begroting van de partners van 2023, invulling aan te kunnen geven, komt Rivus in het tweede kwartaal van 2022 met een goed onderbouwd financieringsvoorstel, dat recht doet aan de ingezette koers.

De bijdrage zoals voor 2022 is voorzien wordt gedekt uit de begroting van het product Riolering en Waterhuishouding en maakte als zodanig onderdeel uit van het tariefvoorstel voor de rioolheffing 2022. Conform het vastgestelde GRP 2022-2026 wordt rekening gehouden met een bijdrage voor Rivus van € 71.000. Het ziet er naar uit dat dit tot ruim € 114.000 zal stijgen. Een stijging van ca. € 43.000 derhalve. Op het tarief rioolheffing betekent dit een invloed van € 1,00. Gezien het resultaat van het product riolering en waterhuishouding over de afgelopen jaren zal bij het opstellen van het voorstel voor het tarief rioolheffing voor 2023 worden gezien of deze verhoging opgevangen kan worden binnen het product door substitutie.

De samenwerkingspartners leveren verder ieder hun personele inzet voor het Bestuurlijk Overleg, de Regiegroep, en de platforms Water, Klimaatadaptatie en Communicatie. Daarnaast leveren ze een personele bijdrage aan de programma's Water en Klimaatadaptatie volgens de hierboven weergegeven verdeelsleutel.

Openbaarmaking en communicatie

Het bestuursakkoord is tot stand gekomen door een intensief proces, waar alle RIVUS-partners aan hebben bijgedragen en waarvoor feedback is opgehaald bij diverse professionals uit ons netwerk. Met de daadwerkelijke ondertekening van het bestuursakkoord willen we de nodige media aandacht genereren. De ondertekening is voorzien begin maart. Na deze activiteit zorgt de RIVUS-samenwerking voor input voor de individuele communicatie van de partners.

Aanpak en uitvoering

In het bestuursakkoord wordt een toelichting gegeven op het uitvoeringsprogramma in de vorm van 6 actielijnen. Deze worden verder uitgewerkt in de platforms water, klimaat en communicatie, besproken in het kernteam en de regiegroep en uitgevoerd in werkgroepen. Terugkoppeling over de voortgang vindt plaats in het bestuurlijk overleg van RIVUS.



Besluit mandaat- en volmachtverlening RIVUS

<Het college van burgemeester en wethouders en de burgemeester van de gemeente>

<Het college van gedeputeerde staten en de Commissaris van de Koning van de provincie Overijssel>

<Het dagelijks bestuur en de Dijkgraaf van het Waterschap Drents Overijsselse Delta>

gelezen het voorstel (= college/DB beslisnota) van @@datum@ @, kenmerk @ @;

gelet op <artikel 160 lid 1 sub d Gemeentewet/ artikel 158 lid 1 sub d Provinciewet/ (artikel ... Waterschapswet) > en Afdeling 10.1.1 van de Algemene wet bestuursrecht;

overwegende dat:

- RIVUS een samenwerkingsverband is voor de afvalwaterketen (alle activiteiten tussen drinkwaterwinning en rioolwaterzuivering) en voor klimaatadaptatie in West-Overijssel tussen de gemeenten Dalfsen, Deventer, Kampen, Olst-Wijhe, Raalte, Staphorst, Zwartewaterland, Zwolle, provincie Overijssel en Waterschap Drents Overijsselse Delta;
- aan de samenwerking in RIVUS-verband een bestuursakkoord ten grondslag ligt dat onlangs is herzien en aangepast voor een nieuwe periode, getiteld Bestuursakkoord Water & Klimaatadaptatie 2022 – 2027, en dit bestuursakkoord ter besluitvorming aan de dagelijks besturen van de deelnemende partijen is voorgelegd;
- voor de uitvoering van de taken en werkzaamheden in RIVUS-verband er regelmatig vanuit dit samenwerkingsverband overeenkomsten worden aangegaan over het inhuren/inlenen van personeel of het verstrekken van adviesopdrachten aan externe derden;
- dat het samenwerkingsverband RIVUS geen juridische entiteit is en de formele bevoegdheid tot het aangaan van voornoemde overeenkomsten bij één van de deelnemende partijen, in casu de gemeente Zwolle, dient te worden belegd;

besluiten vast te stellen het

Besluit mandaat- en volmachtverlening RIVUS

Artikel 1 Mandatering bevoegdheden

1. <Het college van burgemeester en wethouders / Het college van gedeputeerde staten / Het dagelijks bestuur > verleent mandaat aan het college van burgemeester en wethouders van de gemeente Zwolle om overeenkomsten aan te gaan of opdrachten te verstrekken aan derden voor zover deze nodig zijn in het kader van de uitvoering van taken en werkzaamheden in RIVUS-verband en de kosten van deze overeenkomsten en opdrachten passen binnen de jaarlijks begroting van RIVUS.

2. Ondermandaat van deze bevoegdheden door het college van burgemeester en wethouders van de gemeente Zwolle is mogelijk.

Artikel 2 Voorwaarden mandaat

Aan de mandatering zijn de volgende voorwaarden verbonden:

- a. dit mandaat eindigt op het moment van intrekking van dit besluit;
- b. de gemandateerde is gehouden <het college van burgemeester en wethouders/het college van gedeputeerde staten/het dagelijks bestuur> inlichtingen te verschaffen over de uitoefening van de gemandateerde bevoegdheid;
- c. de gemandateerde is gehouden alle stukken die ter uitvoering van het mandaat uitgaan op te maken in een vorm waaruit blijkt, dat het gaat om een gemandateerde bevoegdheid.

Artikel 3 Volmacht

1. <De burgemeester/De commissaris van de Koning/De dijkgraaf> verleent volmacht aan de burgemeester van Zwolle tot ondertekening namens <de gemeente/de provincie/het waterschap> van de overeenkomsten die met toepassing van het mandaat onder artikel 1 tot stand komen.
2. Ondervolmacht van deze ondertekeningsbevoegdheid door de burgemeester van Zwolle is mogelijk.
3. Artikel 2 sub a is van overeenkomstige toepassing op de volmachtverlening.

Artikel 4 Slotbepaling

Dit besluit treedt in werking op de dag na de bekendmaking en werkt terug tot en met 1 januari 2022.

Aldus vastgesteld te, op 2022, ieder voor zover het zijn bevoegdheid betreft.

< College van burgemeester en wethouders van (gemeente)/ College van gedeputeerde staten van de provincie Overijssel/Dagelijks bestuur van het Waterschap Drents Overijsselse Delta >

burgemeester	commissaris van de Koning	dijkgraaf
.....

secretaris	secretaris	secretaris
.....

Burgemeester (gemeente)	Commissaris van de Koning	Dijkgraaf (WDOD)
.....



BESTUURSAKKOORD WATER & KLIMAAT- ADAPTATIE 2022 - 2027

RIVUS werkregio

Ondergetekende partners,

de gemeenten Dalfsen, Deventer, Kampen, Olst-Wijhe, Raalte, Staphorst, Zwolle, Zwartewaterland, de provincie Overijssel en waterschap Drents Overijsselse Delta,

willen de RIVUS samenwerking voortzetten door een integrale aanpak op het gebied van water en klimaat, omdat:

- De samenwerking binnen RIVUS al jaren succesvol is.
- De dagelijkse besturen van de partnerorganisaties hebben ingestemd met de strategie en het uitvoeringsprogramma klimaatadaptatie 2021-2024 van de RIVUS-werkregio.
- Alle samenwerkingspartners vanuit het Deltaprogramma 2018 de opdracht hebben om zo te handelen dat uiterlijk 2050 de ruimtelijke inrichting van de RIVUS werkregio klimaatbestendig en waterrobuust is.
- Er sprake is van een gezamenlijke urgentie aangezien:
 - Klimaatverandering nog sneller gaat dan verwacht (IPPC-rapport, Klimaatsignaal'21, KNMI).
 - Ontwrichtende situaties door klimaatsverandering met grote schade zich nu al manifesteren buiten en binnen de RIVUS-werkregio. Zowel in stedelijk- als buitengebied. Met bijv. de hete zomers van 2018 en 2020, de clusterbuien van 2021, de overstromingen in Limburg, België en Duitsland en de steeds vaker voorkomende valwinden.
- De regionale klimaatopgave voor een deel grensoverschrijdend is, zowel qua verantwoordelijkheden, als fysiek: hitte, grondwatersysteem, oppervlaktewatersysteem en de waterketen inclusief drinkwater(winning).
- Het effectiever is om gezamenlijk de integrale opgave aan te pakken, want samen:
 - Kunnen we kansen op het gebied van innovatie, digitalisering en het voorkomen van kwetsbaarheden (o.a. cybersecurity) sneller en beter verzilveren.
 - Bouwen we sneller kennis op.
 - Kunnen we vanuit de RIVUS-samenwerking een bijdrage leveren aan de integrale opgaven in de Regio Zwolle en de Cleantechregio.
 - Kunnen we Rijksfinanciering van lokale- en regionale programma's gehonoreerd krijgen.
- Inwoners en ondernemers in de RIVUS werkregio een effectieve samenwerking van overheden mogen verwachten.
- De aanpak van de integrale strategische opgave belemmerd wordt, omdat er een tekort is aan voldoende gekwalificeerd (technisch) personeel.

En komen daarom het navolgende overeen

Gezamenlijke strategische opgave voor water en klimaat

Het verminderen van de risico's en effecten van klimaatverandering (wateroverlast, droogte, hitte en overstromingen) vraagt om inzet op alle niveaus. Lokaal (gemeenten) èn regionaal (RIVUS en partners). Wij staan samen aan de lat voor de realisatie van een klimaatbestendige en waterrobuuste woon-, werk en leefomgeving in de RIVUS werkregio in 2050.

Onze opdracht is om de risico's door klimaatverandering te beperken en schade zoveel mogelijk te voorkomen. Door gezamenlijke inspanningen op RIVUS-niveau kunnen we oplossingen treffen die het lokale niveau overstijgen. En zo voorkomen we dat alle partijen afzonderlijk telkens hetzelfde wiel (moeten) uitvinden. Daarmee jagen we de uitvoering bij de afzonderlijke partners aan.



We werken samen vanuit leidende principes

Integraal kijken naar de leefomgeving

Uitgangspunt van onze aanpak is een duurzame en integrale benadering van de leefomgeving, in de geest van de Omgevingswet. Niet alleen het bestaande, op onderdelen kwetsbare systeem, maar veel meer de samenloop van strategische opgaven in een straat, buurt, wijk, stad, dorp of (deel) van het buitengebied staan daarbij centraal. Waar mogelijk benutten we daarbij ook andere ruimtelijke, duurzame èn sociale kansen.

Bestaand en nieuw stedelijk gebied

We maken onderscheid tussen openbare ruimte in bestaand en nieuw te ontwikkelen stedelijk gebied. Omdat onze rol, de dynamiek en financiering in deze gebieden heel verschillend is. Nieuw draagt waar mogelijk bij aan de opgaven van bestaand. We zorgen in programma's en projecten op lokaal en regionaal niveau voor inbreng en borging van onze kennis over effectieve klimaatadaptatieve- en watermaatregelen.

Klimaatrobuust landelijk gebied: integraal verbinden en slim combineren

In het landelijk gebied verbinden wij onze opgaven integraal met de ruimtelijke ontwikkelingen die daar spelen. Het landelijk gebied wordt overspoeld met opgaven: stikstof, natuur, duurzame energie, bodemontwikkeling, biodiversiteit, kringlooplandbouw, stedelijke ontwikkeling. Allemaal ruimtevragers, die nu vaak vanuit verschillende “kokers” worden aangevlogen. We gaan in het landelijk gebied voor het verbinden en het benutten van kansen voor onze water- en klimaatopgaven.

Lagere klimaatschade tegen minder meerkosten

De maximale klimaatschade tot 2050 voor de gehele RIVUS werkregio is circa € 3,8 miljard, exclusief schade door mogelijke overstromingen.

Er ligt een forse investeringsopgave om deze schade zoveel mogelijk te voorkomen. Door slim samen te werken, doen we deze investeringen tegen minder meerkosten. Daarmee zetten we lijn voort van de succesvolle samenwerking, die binnen de waterketen al is opgebouwd.

Met samenwerkingspartners

Zo werken we continue toekomstgericht, risicogestuurd, datagedreven en kostenbewust door aan een vitale, veilige en gezonde leefomgeving binnen het stedelijk en landelijk gebied van de RIVUS werkregio. Met bewoners, ondernemers, maatschappelijke organisaties en samenwerkingspartners.

We handelen in samenhang met andere strategische opgaven

In de RIVUS werkregio werken alle partners afzonderlijk, in RIVUS-verband, maar ook in andere samenwerkingsconstructies aan (delen van) dezelfde strategische opgave. Vanuit de RIVUS werkregio dragen we daar actief aan bij door de inbreng van kennis in beleid, processen, programma's en projecten, die in onze regio actueel zijn:

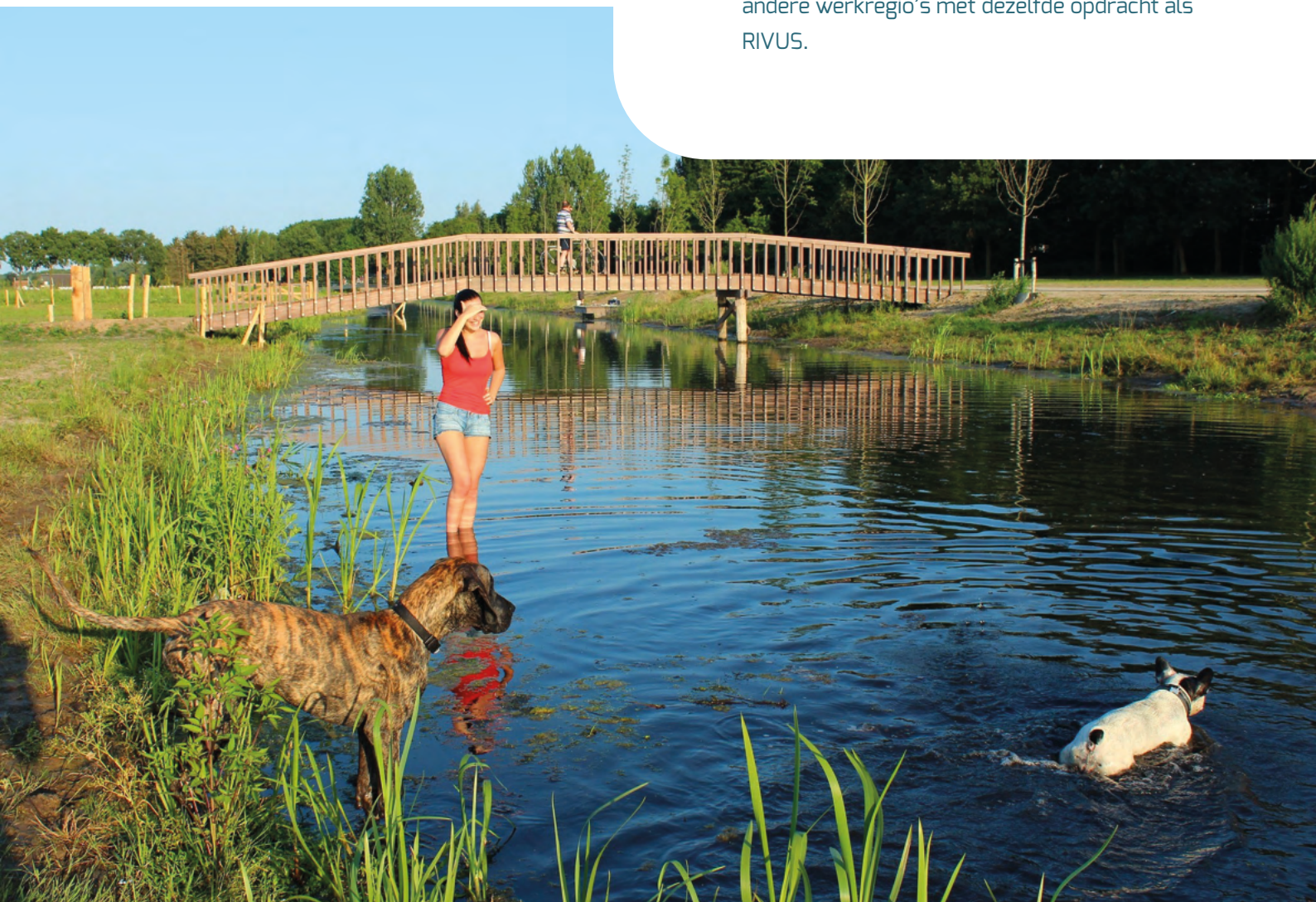
- We handelen in de geest van het Bestuursakkoord water en Bestuursakkoord klimaatadaptatie, met als onderlegger het Deltaplan Ruimtelijke Adaptatie (DPRA).
- Hetzelfde geldt voor de Omgevingsvisie Overijssel van de provincie Overijssel.
- En voor de Watervisie “Meer dan Water” van Waterschap Drents Overijsselse Delta.
- We houden rekening met de versnelling van klimaatverandering, zoals zichtbaar gemaakt in

het KNMI-rapport “Klimaatsignaal 2021”.

- We werken in de geest van de Omgevingswet dus in lijn met de omgevingsvisies en -plannen van de partnerorganisaties.
- We stimuleren dat water en klimaatadaptatie integraal als onderlegger worden meegenomen in de belangrijke grensoverschrijdende opgaven, waar alle partners mee te maken hebben, zoals, energietransitie, landbouw, woningbouwprogramma's, drinkwater, voedseltransitie, circulaire economie, enz.
- We leveren ons aandeel aan de opgaven in de regio door inbreng van kennis op het gebied van water en klimaat. Dit doen we onder andere door bij te dragen aan andere programma's binnen de RIVUS werkregio, zoals:
 - NOVI regio Zwolle (Regio Zwolle laat Nederland klimaatbestendig groeien).
 - Cleantechregio, waar gewerkt wordt

aan een duurzaam en gezonde leef- en werkomgeving (verkenning naar klimaatbestendig ontwikkelen).

- Het Regionaal Bestuurlijk Overleg (RBO) (en het ambtelijk overleg) Rijn-Oost. (rapporteert over voortgang DPRA in dit gebied).
- Stroomgebied Rijn-Oost met Zoetwatervoorziening Oost-Nederland (voor de verbinding met het Deltaplan Zoetwater, de Zoetwatervoorziening Oost-Nederland (ZON), Deltaplan Agrarische Waterbeheer (DAW) en de Kaderrichtlijn water (KRW)).
- Gebiedsgerichte Aanpak Stikstof Noordwest Overijssel/ Vitaal Platteland (met o.a. aandacht voor de waterhuishouding en bodemdaling).
- De Climate Campus regio Zwolle, waar in bedrijven, onderwijs en overheid samenwerken (voor de verbinding met innovatie en kennisuitwisseling)
- We delen onze kennis en ervaring met publieke en private partners in de RIVUS werkregio die meewerken aan de gezamenlijke strategische opgave. We maken ook graag gebruik van hun (gebieds)kennis, ervaring en uitvoeringskracht voor het realiseren van onze eigen doelstellingen.
- We zoeken afstemming en delen kennis met andere werkregio's met dezelfde opdracht als RIVUS.



We doen het als een realiserende regio

Voortvloeiend uit de uitkomsten van het proces toekomstverkenning RIVUS en de strategieën & uitvoeringsprogramma's voor klimaatadaptatie en de afvalwaterketen, gaan we in de RIVUS werkregio aan de slag met zes geïntegreerde actielijnen (water én klimaat) om bij te dragen aan de strategische opgave. Met onderstaande actielijnen zetten we de eerste stappen naar scenario 2.

1. Gebiedsgerichte kaders ontwikkelen.
2. Goede inpassing van ruimtelijke ontwikkeling in watersysteem en -keten organiseren.
3. Mogelijkheden 'nieuw helpt oud' uitwerken (opwentelen).
4. Samen instrumenten ontwikkelen.
5. Regionaal klimaatbestendig watersysteem en -keten optimaliseren en de continuïteit borgen.
6. Integratie actielijnen.

Nadere uitwerking voor de eerste fase 2022-2023:

In de eerste fase gaan we aan de slag met verdere verkenningen en uitvoering met zichtbare resultaten. Vertaald naar de dagelijkse werkpraktijk betekent dit op RIVUS-niveau dat naast kennisdeling onder andere gewerkt gaat worden aan:

- Het analyseren van de strategische opgave voor zowel het stedelijke als landelijke gebied in de deelgebieden Salland, Vechtdal en Noordwest Overijssel, ten behoeve van regionale projecten.
- Het uitvoeren van een impactanalyse voor afvalwaterketen en (drink)watersysteem als gevolg van nieuwe (stedelijke) ontwikkelingen.
- Het ontwikkelen van bouwstenen met inhoudelijke mogelijkheden om op te kunnen wentelen bij nieuwe ontwikkelingen.
- Een analyse naar mogelijkheden van data gedreven werken (volgens GWSW).
- Gezamenlijke ontwikkeling van instrumenten, zoals:
 - Regionale monitoringsaanpak.
 - Gezamenlijke ontwikkeling lokale regelgeving t.b.v. omgevingsplannen of andere instrumenten omgevingswet.
 - Gezamenlijk format voor hitteplan.
 - Natte-voeten-kaart.

Het meer uitgewerkte programma en het groeimodel staan weergegeven in de toelichting bij dit bestuursakkoord.

Samen groeien we door

Om samen de strategische opgave voor de RIVUS werkregio te ondersteunen en de jaarlijkse uitvoeringsprogramma's te realiseren, kiezen we ervoor om de huidige manier van samenwerken te versterken. We zetten in op een groeimodel van kennisdeling/ontwikkeling, naar bredere samenwerking, die zichtbare meerwaarde oplevert. Uitgangspunt daarvoor is het eerder genomen bestuurlijke besluit over de "Toekomstverkenning RIVUS" (2021), namelijk: doorgroeien van scenario

1 (lokale koers, lerende regio) naar scenario 2 (tactische vertaler, realiserende werkregio). We trekken vanuit RIVUS gezamenlijk op als het gaat om bijvoorbeeld externe financiering en lobby/beïnvloeding.

Inrichting van de samenwerking

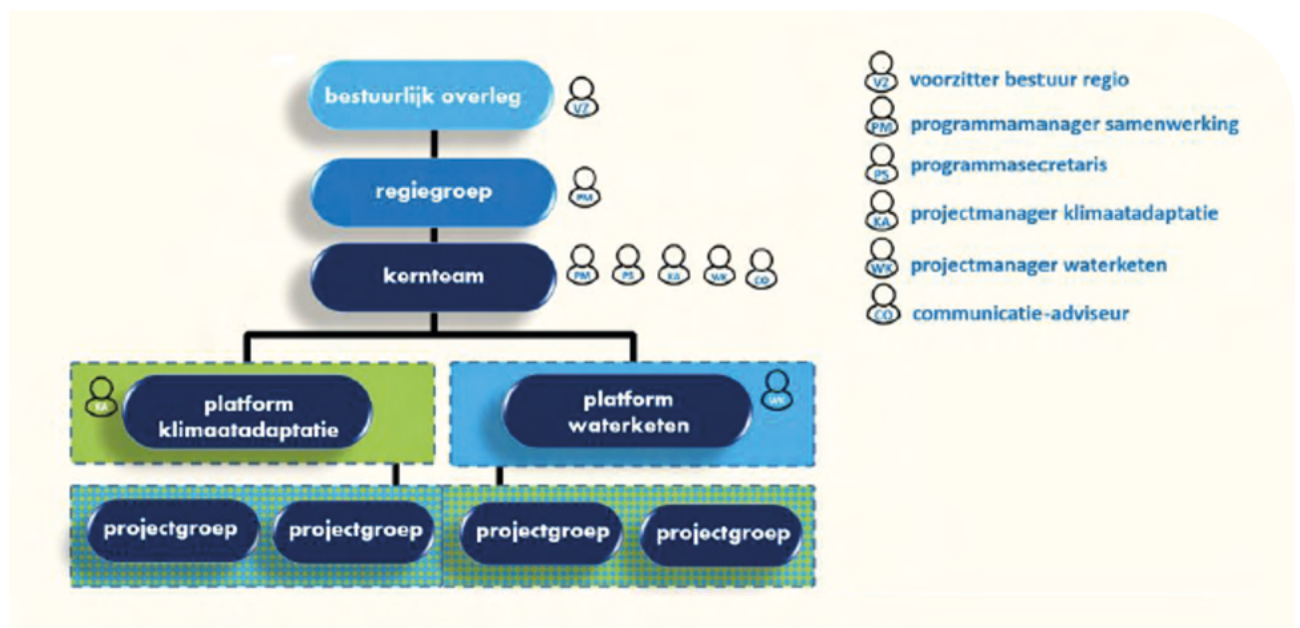
We richten de samenwerking effectiever en efficiënter in dan voorheen. We kiezen voor een model waarin de Regiegroep een spilfunctie

vervult. De Regiegroep bestaat uit managers van de deelnemende partners met mandaat en doorzettingsmacht binnen de eigen organisatie. De Regiegroep stuurt, regisseert, stelt doelen en projecten vast en is intermediair tussen de regionale bestuurlijke ambities en de borging daarvan in de eigen organisaties. De Regiegroep is opdrachtgever voor de programmamanager RIVUS, die vervolgens het kernteam aanstuurt. Vanuit project- en werkgroepen wordt de processen en projecten vormgegeven en uitgevoerd.

Alle zaken, die om bestuurlijke richting vragen, komen na vaststelling in de Regiegroep ter goedkeuring in het Bestuurlijk Overleg. In

voorkomende gevallen wordt een voorgenomen besluit in het Bestuurlijk Overleg ook voor instemming voorgelegd aan de colleges en het DB van de deelnemende partners. Dit is in ieder geval aan de orde wanneer het voornemen bestaat om substantiële wijzingen aan te brengen in de doelstellingen van de samenwerking, de kosten van de samenwerking en de bijdrage van capaciteit vanuit de partnerorganisaties.

Dit leidt tot het volgende, meer compacte, organisatiemodel, waarbij meer integratie tussen de twee pijlers waterketen en klimaatadaptatie de komende tijd wordt verkend:



Flexibiliteit en gelegenhedscoalities

Dat op bovenstaande manier wordt samengewerkt ligt vast. Tegelijkertijd is er ook behoefte aan flexibiliteit, die vanuit de Regiegroep kan worden geregisseerd. Immers: door alle elkaar snel opvolgende ontwikkelingen is het gehele speelveld tot 2027 nu nog niet te overzien is. Urgenties en prioriteiten kunnen daardoor veranderen. Dat vraagt om mogelijkheden voor maatwerk. Ook bestaat

er bij verschillende partners de behoefte, zeker ook met het oog op de gebiedsgerichte aanpak, om op inhoudelijke thema's gelegenhedscoalities te vormen met een eigen financiële en personele verdeelsleutel.

Borging continuïteit

Bij de deelnemende samenwerkingspartners ontstaan steeds meer risico's in de

bedrijfsvoering, zoals de inzet van voldoende gekwalificeerde medewerkers. Maar ook als het gaat om kennisintensieve opgaven, zoals datagedreven werken, cybersecurity en installatieverantwoordelijkheid. Binnen de RIVUS organisatie willen we daarvoor nieuwe concepten creëren en testen, die voor de lange termijn voldoende borging van de continuïteit bieden.

Gedacht wordt onder meer aan gezamenlijke scholing, integratie van (ict-)systemen, gezamenlijke monitoring en signalering van bedrijfsprocessen of nog innovatievere samenwerkingsconcepten. Het gaat hier niet om de ontwikkeling van nieuwe concepten maar wel om de toepassingen in ons gebied.

Samen nu investeren voor minder meerkosten in de toekomst

Om onze strategische opgave te realiseren moeten we als samenwerkingspartners afzonderlijk én gezamenlijk blijven investeren. In RIVUS verband investeren we jaarlijks € 200.000 in de organisatie, € 200.000 in de uitvoering van het programma Water en € 200.000 in de realisatie van het programma Klimaatadaptatie. Voor uitvoeringsprojecten worden apart afspraken gemaakt en vastgesteld in de Regiegroep.

Voor de financiële bijdrage hanteren we de volgende verdeelsleutel voor de **organisatie** en de **Programma's Klimaatadaptatie én Waterketen**:

Dalfsen, Olst-Wijhe, Staphorst en Zwartewaterland:	1
Raalte, Kampen:	2,5
Deventer, Zwolle, WDO Delta en provincie Overijssel ¹ :	5

De samenwerkingspartners leveren ieder hun personeel inzet voor het Bestuurlijk Overleg, de Regiegroep en de platforms Water en Klimaatadaptatie. Daarnaast leveren ze een personele bijdrage aan de programma's Water, Klimaatadaptatie en Communicatie volgens de hiervoor weergegeven verdeelsleutel.

Meer integratie

Omdat de strategische opgave uitgaat van een integrale aanpak, wordt voor de komende jaren toegewerkt naar verdere integratie van de budgetten en personele inzet van de onderdelen waterketen en klimaat. Een opzet, die recht doet aan het belang en de inbreng van de samenwerkingspartners.



¹ De provincie draagt niet bij aan het programma Water

Verantwoording & Evaluatie

Een aantal momenten per jaar wordt verantwoording afgelegd voor de inzet, resultaten en financiële bestedingen binnen de RIVUS werkregio. De Regiegroep stelt vast. Het Bestuurlijk Overleg keurt goed.

- In maart van elk jaar wordt het jaarverslag vastgesteld in de Regiegroep en er wordt vooruitgeblikt op nieuwe inzichten/ontwikkelingen binnen de RIVUS werkregio.
- In mei van elk jaar wordt het jaarverslag goedgekeurd door het Bestuurlijk Overleg.

Tegelijkertijd vindt een inspiratiesessie plaats of projectbezoek met een doorkijk naar komende ontwikkelingen.

- In november van elk jaar wordt het uitvoeringsprogramma, de begroting voor het nieuwe jaar en het meerjarenplan vastgesteld in de Regiegroep en later goedgekeurd in het Bestuurlijk Overleg.

Uiterlijk december 2024 vindt evaluatie en herijking plaats van dit bestuursakkoord.

Ondertekening

Aldus overeengekomen tussen de samenwerkende overheidspartners in de RIVUS werkregio. En ondertekend op 2 maart 2022,

Dalfsen, wethouder Ruud van Leeuwen

Deventer, wethouder Frits Rorink

Kampen, wethouder Jan Peter van der Sluis

Olst-Wijhe, wethouder Marcel Blind (voorzitter)

Raalte, wethouder Jacques van Loevezijn

Staphorst, wethouder Lucas Mulder

Zwartewaterland, wethouder Maarten Slingerland

Zwolle, wethouder Ed Anker

Provincie Overijssel, gedeputeerde Bert Boerman

Waterschap Drents Overijsselse Delta, DB-lid, Hans Wijnen



Toelichting programma Bestuursakkoord

Regionale opgaven	Klimaat en waterdeel van de regionale opgave	Bijdrage Rivus samenwerking/ actielijn	En daarvoor gaan we het volgende doen:		
			2022-2023	2024-2025	2026-2030
Duurzame, klimaatbestendige, landschappelijk ingepaste ruimtelijke ontwikkeling realiseren	Klimaatbestendige en waterrobuuste inrichting realiseren.	1. Gebiedsgerichte kaders ontwikkelen	<ul style="list-style-type: none"> In kaart brengen gebiedsontwikkelingen (cyclisch proces). Analyses deelgebieden uitvoeren. Gebiedsgerichte criteria opstellen. 	<ul style="list-style-type: none"> Uniforme doelen nieuw stedelijk gebied opstellen. Toepassen in projecten. 	
	Geen afwenteling van klimaatopgaven.	2. Goede inpassing van ruimtelijke ontwikkeling in watersysteem en -keten organiseren.	<ul style="list-style-type: none"> Impactanalyse voor afvalwaterketen en watersysteem en van hieruit criteria opstellen. 	<ul style="list-style-type: none"> Systeem- en ketenmaatregelen nemen. 	
	Nieuw gebied benutten voor verbeteren bestaand gebied.	3. Mogelijkheden 'nieuw helpt oud' uitwerken (opwentelen).	<ul style="list-style-type: none"> Financieringsmogelijkheden onderzoeken. Bouwstenen inhoudelijke mogelijkheden uitwerken. 	<ul style="list-style-type: none"> Toepassen in projecten. Bidbook voor opwentelen. 	
Realiseren toekomstbestendig bestaand gebied.	Klimaatadaptief maken	4. Samen instrumenten ontwikkelen	<ul style="list-style-type: none"> Overzicht subsidieregelingen opstellen. Bouwstenen communicatie opstellen. Monitoringsplan klimaatadaptatie opstellen. Hemelwaterverordening Gezamenlijk ontwikkelen lokale regelgeving als richting voor lokale omgevingsplannen. Format voor hitteplan opstellen (met GGD). Natte voetenkaart. 	<ul style="list-style-type: none"> Gezamenlijk communiceren. Gezamenlijk monitoren. Stresstesten uitvoeren. Risicodialogen voeren. Gezamenlijk werken aan juridische instrumentarium /bouwstenen (omgevingswet) (GRP) 	<p>Verdergaande organisatorische samenwerking onderzoeken?</p> <ul style="list-style-type: none"> - gezamenlijk databeheer - gezamenlijke financiering - gezamenlijke uitvoering regionale projecten - personele uitwisseling - gezamenlijke uitvoering (bijv. projecten, gemalenbeheer)
	Waterrobuust maken	5. Regionaal klimaatbestendig watersysteem en -keten optimaliseren en (personele) continuïteit borgen.	<ul style="list-style-type: none"> Analyse gevolgen klimaatverandering op bestaand watersysteem en optimaliseren bestaand watersysteem. Quick wins realiseren. Inzet impuls gelden voor regionale inrichtingsmaatregelen. Analyse mogelijkheden datagedreven (voorwaarde GWSW) werken. Digitale kwetsbaarheid onderzoeken. Personele kwetsbaarheid onderzoeken. Functionele levensduur introduceren in beheeropgave in relatie tot afstemmen met andere opgaves. (Levensduur 2.0) Gemalenbeheer in de regio onderzoeken. 	<ul style="list-style-type: none"> Complexere projecten voorbereiden door coalitions of the willing. Handelingsperspectief bedrijventerreinen uitwerken. Uniforme doelen bestaand stedelijk gebied opstellen. Verdergaande organisatorische samenwerking onderzoeken. 	<p>Bestuursakkoord actualiseren</p> <p>Uitvoeringsprogramma actualiseren.</p>
		6. Integratie actielijnen.	Programmamanagement, integratie van actielijnen en afstemming met andere regionale ontwikkelingen en mogelijkheden externe financiering		

