

## Nota voor Burgemeester en Wethouders

Team: Beleid

Onderwerp:

Regiovisie Huiselijk Geweld IJsselland 2021-2024

### Notagegevens

Bestuursorgaan	: B-en-W 1-02-2022
Notanummer	: 2022-6
Datum	: 1-02-2022
Programma	: 02-Openbare orde en veiligheid
Portefeuillehouder	: Burgemeester, Wethouder Rorink,
Bijlage(n)	: Advies adviesraden WMO en Participatie over Regiovisie Huiselijk Geweld IJsselland 2021-2024.pdf, Reactienota advies adviesraden WMO en Participatie Regiovisie Huiselijk Geweld IJsselland 2021-2024.pdf, Regiovisie Huiselijk Geweld IJsselland 2021-2024.pdf

### Parafering

<li>20-01-2022: Burgemeester</li><li>20-01-2022: programmamanager Veiligheid</li><li>24-01-2022: Programmamanager</li><li>20-01-2022: Wethouder</li>

### Agendering

\* 24-01-2022: Gemeentesecretaris/algemeen directeur

\* 27-01-2022: adjunct-secretaris en teammanager Concernstaf

### Definitieve akkoord

3-02-2022

B & W d.d.: 1-02-2022

### Besluit

1. De Regiovisie Huiselijk Geweld IJsselland 2021-2024 vast te stellen
2. De raadsmededeling vast te stellen en aan de gemeenteraad aan te bieden

De nota en het besluit openbaar te maken.

### Inleiding

De aanpak van huiselijk geweld, inclusief kindermishandeling en ouderenmishandeling, heeft de laatste jaren een extra impuls gekregen vanuit het landelijke programma 'Geweld hoort nergens thuis'. Een belangrijk onderdeel van de aanpak is de Regiovisie Huiselijk Geweld voor IJsselland. Samen met de elf IJssellandse gemeenten en samenwerkingspartners is een actueel visiedocument opgesteld. Deze bouwt voort op de eerdere visie. De visie past bij de ontwikkelingen die in de aanpak huiselijk geweld in onze regio plaats vinden. Met deze visie zetten gemeenten een grote stap voorwaarts naar een zo lokaal mogelijke aanpak van huiselijk geweld, dicht bij gezinnen en huishoudens die er mee te maken hebben.

De gemeenteraad van Zwolle heeft op 20 december 2021 de Regiovisie Huiselijk Geweld IJsselland 2021-2024 in de hoedanigheid als centrumgemeente vastgesteld. De regiovisie wordt ter besluitvorming in de andere tien colleges van burgemeester en wethouders voorgelegd en de gemeenteraden worden geïnformeerd. Vervolgens vindt er een doorvertaling van de regiovisie naar een lokale aanpak voor de gemeente Deventer plaats. Deze lokale aanpak dient te worden vastgesteld

### **Beoogd maatschappelijk resultaat**

De Regiovisie Huiselijk Geweld IJsselland 2021-2024 geeft richting aan de ontwikkelingen en de samenwerking in de aanpak huiselijk geweld in de regio IJsselland. Met de visie op zo lokaal mogelijke inzet van hulp en ondersteuning willen we huiselijk geweld eerder in beeld krijgen, stoppen en duurzaam oplossen. De regiovisie vormt de basis voor de doorvertaling naar een lokale aanpak voor de gemeente Deventer.

### **Kader**

De gemeentelijke verantwoordelijkheid voor de aanpak van huiselijk geweld is vastgelegd in Wmo 2015, de Jeugdwet, de wet Meldcode huiselijk geweld en kindermishandeling en de wet Tijdelijk Huisverbod. Dit houdt in dat gemeenten regie voeren, stimuleringsbeleid uitvoeren en toezicht houden op maatschappelijke organisaties en kinderopvang.

De Regiovisie Huiselijk Geweld IJsselland 2021-2024 bouwt voort op de vorige Regiovisie Huiselijk Geweld IJsselland 2014-2018.

### **Betrokken partijen en participatie**

Voor de totstandkoming van deze visie hebben in totaal circa 100 professionals, vrijwilligers, ervaringsdeskundigen en andere sleutelfiguren tijdens twee bijeenkomsten input geleverd.

De adviesraden WMO en Participatie van alle gemeenten in de regio IJsselland (waaronder Adviesraad Sociaal Domein Deventer) hebben een gezamenlijk advies gegeven op de Regiovisie Huiselijk Geweld IJsselland 2021-2024. De opmerkingen zijn herkenbaar en in lijn met de visie. De opmerkingen zullen bij de uitwerking van de visie een plek krijgen. Het advies en de reactienota zijn als bijlagen bij dit voorstel toegevoegd.

### **Argumenten voor en tegen**

#### Argumenten voor

De Regiovisie Huiselijk Geweld IJsselland 2021-2024 sluit aan bij de ontwikkelingen binnen het landelijk programma 'Geweld hoort nergens thuis' en de resultaten van het onderzoek van het Verwey Jonker Instituut. In onze regio zijn wij in een brede samenwerking tussen gemeenten, lokale teams en de samenwerkingspartners bezig deze ontwikkelingen vorm te geven. Hoofdelementen hierbij zijn een zo lokaal mogelijke aanpak, veiligheid centraal in alle fasen van de aanpak en zo nodig langdurig inzet plegen. Daarmee is de inzet gericht op interventies en activiteiten vanuit drie actielijnen, te weten 1. 'Eerder en beter in beeld', 2. 'Stoppen en duurzaam oplossen', en 3 'Aandacht voor specifieke groepen'. Het vierde thema is inzetten op innovatie waar dat de aanpak van huiselijk geweld kan versterken.

#### Argumenten tegen

Het opstellen van de visie kende een lange looptijd, waardoor deze pas in het eerste kwartaal van 2022 vastgesteld kan worden. Het proces is daardoor wel zorgvuldig doorlopen en stakeholders (waaronder de Adviesraad Sociaal Domein Deventer) zijn voldoende gehoord.

### **Financiële consequenties en dekking**

De uitvoering van de regiovisie zal plaats vinden binnen de bestaande financieringsstromen.

### **Openbaarmaking en communicatie**

Na het vaststellen van de Regiovisie Huiselijk Geweld IJsselland 2021-2024 en de raadsmededeling wordt de gemeenteraad door middel van de raadsmededeling geïnformeerd.

### **Aanpak en uitvoering**

Bij de uitwerking van de visie naar een lokale aanpak worden professionals, vrijwilligers en organisaties die een belangrijke bijdrage leveren in de aanpak van huiselijk geweld actief betrokken.

## **RAADSMEDEDELING**

**Onderwerp** Regiovisie Huiselijk Geweld IJsselland 2021-2024  
**Mededelingnummer** 2022-6 **Portefeuillehouder** Burgemeester, Wethouder Rorink,  
**Team** DEV-BLD **Datum B en W besluit** 1-02-2022

### **Inleiding: waarom deze mededeling**

De aanpak van huiselijk geweld, inclusief kindermishandeling en ouderenmishandeling, heeft de laatste jaren een extra impuls gekregen vanuit het landelijke programma 'Geweld hoort nergens thuis'. Een belangrijk onderdeel van de aanpak is de Regiovisie Huiselijk Geweld voor IJsselland. Samen met de elf IJssellandse gemeenten en samenwerkingspartners is een actueel visiedocument opgesteld. Deze bouwt voort op de eerdere visie. De visie past bij de ontwikkelingen die in de aanpak huiselijk geweld in onze regio plaats vinden. Met deze visie zetten gemeenten een grote stap voorwaarts naar een zo lokaal mogelijke aanpak van huiselijk geweld, dicht bij gezinnen en huishoudens die er mee te maken hebben.

De gemeenteraad van Zwolle heeft op 20 december 2021 de Regiovisie Huiselijk Geweld IJsselland 2021-2024 in de hoedanigheid als centrumgemeente vastgesteld. De regiovisie wordt ter besluitvorming in de andere tien colleges van burgemeester en wethouders voorgelegd. Uw gemeenteraad wordt middels deze raadsmededeling geïnformeerd. Vervolgens vindt er een doorvertaling van de regiovisie naar een lokale aanpak voor de gemeente Deventer plaats. Deze lokale aanpak dient te worden vastgesteld door uw gemeenteraad.

### **Kader**

De gemeentelijke verantwoordelijkheid voor de aanpak van huiselijk geweld is vastgelegd in Wmo 2015, de Jeugdwet, de wet Meldcode huiselijk geweld en kindermishandeling en de wet Tijdelijk Huisverbod. Dit houdt in dat gemeenten regie voeren, stimuleringsbeleid uitvoeren en toezicht houden op maatschappelijke organisaties en kinderopvang.

De Regiovisie Huiselijk Geweld IJsselland 2021-2024 bouwt voort op de vorige Regiovisie Huiselijk Geweld IJsselland 2014-2018.

### **Kern van de boodschap**

De Regiovisie Huiselijk Geweld IJsselland 2021-2024 geeft richting aan de ontwikkelingen en de samenwerking in de aanpak huiselijk geweld in de regio IJsselland. Met de visie op zo lokaal mogelijke inzet van hulp en ondersteuning willen we huiselijk geweld eerder in beeld krijgen, stoppen en duurzaam oplossen. De regiovisie vormt de basis voor de doorvertaling naar een lokale aanpak voor de gemeente Deventer.

### **Nadere toelichting**

Zo lokaal mogelijke aanpak, veiligheid centraal en zo nodig langdurige inzet. In onze regio zijn wij in een brede samenwerking tussen gemeenten, lokale teams en de samenwerkingspartners bezig de ontwikkelingen van het landelijke programma 'Geweld hoort nergens thuis' vorm te geven. Hoofdelementen hierbij zijn een zo lokaal mogelijke aanpak, veiligheid centraal in alle fasen van de aanpak en zo

nodig langdurig inzet plegen. Daarmee is de inzet gericht op interventies en activiteiten vanuit drie actielijnen, te weten 1. 'Eerder en beter in beeld', 2. 'Stoppen en duurzaam oplossen', en 3 'Aandacht voor specifieke groepen'. Het vierde thema is inzetten op innovatie waar dat de aanpak van huiselijk geweld kan versterken.

Binnen de eerste actielijn gaat het bijvoorbeeld om het bespreekbaar maken van huiselijk geweld een constant aandachtspunt te maken, zowel lokaal als regionaal. Het vergroten van het gebruik van de meldcode en het tegengaan van handelingsverlegenheid van professionals zijn daarbij belangrijke onderwerpen. Bij de tweede actielijn zetten we vooral in op het stoppen en duurzaam oplossen. Door veiligheid in alle fasen van de aanpak centraal te stellen wordt de effectiviteit van de aanpak vergroot en wordt het geweld vaker duurzaam gestopt. Voor gezinnen en huishoudens met structureel huiselijk geweld en generatieoverdracht ontwikkelen we een aanvullende aanpak (MDA++). In de derde actielijn hebben we aandacht voor specifieke groepen die om extra aandacht vragen. Het gaat in onze regio bijvoorbeeld om de aanpak van mensenhandel, ouderen mishandeling, slachtoffers seksueel geweld en de gevolgen van complexe scheidingen.

**Participatie door professionals, vrijwilligers en ervaringsdeskundigen**  
Voor de totstandkoming van deze visie hebben in totaal circa 100 professionals, vrijwilligers, ervaringsdeskundigen en andere sleutelfiguren tijdens twee bijeenkomsten input geleverd.

De adviesraden WMO en Participatie van alle gemeenten in de regio IJsselland (waaronder Adviesraad Sociaal Domein Deventer) hebben een gezamenlijk advies gegeven op de Regiovisie Huiselijk Geweld IJsselland 2021-2024. De opmerkingen zijn herkenbaar en in lijn met de visie. De opmerkingen zullen bij de uitwerking van de visie een plek krijgen. Het advies en de reactienota zijn als bijlagen toegevoegd.

**Doorvertaling naar een lokale aanpak**

De regiovisie vormt de basis voor de doorvertaling naar een lokale aanpak van huiselijk geweld. Bij de totstandkoming van deze lokale aanpak zullen de Adviesraad Sociaal Domein Deventer en uw gemeenteraad worden betrokken.

**Verbinden, Versterken en Innoveren**



**Regiovisie 2021-2024 IJsselland**  
**“Geweld hoort nergens thuis”**

9 september 2021

## Inhoud

<b>Een integrale en systeemgerichte aanpak van huiselijk geweld ... Fout! Bladwijzer niet gedefinieerd.</b>	
<b>0. Managementsmenvatting.....</b>	<b>4</b>
<b>1.Huiselijk Geweld – regionale en landelijke cijfers .....</b>	<b>6</b>
<i>regionale gegevens IJsselland.....</i>	<i>6</i>
<i>Landelijke gegevens .....</i>	<i>6</i>
<b>2. Samen tegen huiselijk geweld – Missie en Visie .....</b>	<b>7</b>
<b>3. Een stevig fundament voor de aanpak van huiselijk geweld in 2021-2024 .....</b>	<b>8</b>
<b>4. Nieuwe ontwikkelingen in het landelijk beleid rond huiselijk geweld .....</b>	<b>10</b>
<b>5. De landelijke actielijnen vertaald naar een actieplan voor IJsselland.....</b>	<b>11</b>
<i>Actielijn 1 - Eerder en beter in beeld</i>	
<i>Actielijn 2 - Stoppen en duurzaam oplossen</i>	
<i>Actielijn 3 - Specifieke groepen</i>	
<i>Een vierde thema in het Actieplan van IJsselland: innovatie</i>	
<b>6. Evaluatie en monitoring.....</b>	<b>16</b>
<b>7. Financiële en wettelijke kaders.....</b>	<b>18</b>
<b>Bijlage: Definities en cijfers .....</b>	<b>20</b>

## Een integrale en systeemgerichte aanpak van huiselijk geweld

Geweld in de privésfeer komt in Nederland en ook in IJsselland nog steeds op grote schaal voor; het gaat om één van de omvangrijkste vormen van geweld in onze samenleving. Geweld komt voor in alle sociaaleconomische klassen en binnen alle culturen in de samenleving. Slachtoffers van huiselijk geweld zijn in de meeste gevallen vrouwen en kinderen, maar het treft ook mannen, ouders en ouderen.

Veel kinderen zijn getuige van huiselijk geweld of zijn er zelf slachtoffer van. Deze ervaringen kunnen zeer negatieve gevolgen hebben in hun latere leven: zij lopen een groter risico (weer) slachtoffer of dader van huiselijk geweld te worden. De negatieve gevolgen bij kinderen van traumatische ervaringen in de thuissituatie kunnen leiden tot ernstige symptomen op de gebieden hechting, biologie, emotieregulatie, dissociatie, gedragsregulatie, cognities en zelfbeeld. Veel van deze problematiek wordt mede daarvoor doorgegeven van generatie op generatie. De maatschappelijke opgave waar we voor staan is het voorkomen, terugdringen en stoppen van huiselijk geweld: huiselijk geweld mag niet getolereerd worden; juist in de privéomgeving moet iedereen zich veilig kunnen voelen.

De aanpak van huiselijk geweld staat in regio IJsselland al geruime tijd nadrukkelijk op de agenda. Sinds jaar en dag bouwen we met alle gemeenten en partners aan een systeemgerichte, integrale aanpak. In deze nieuwe Regiovisie 2021-2024 bouwen wij voort op het beleid van de afgelopen jaren. Daarbij houden we rekening met maatschappelijke ontwikkelingen en nieuwe inzichten rondom huiselijk geweld, die soms vragen om heroverweging van de aanpak en om nieuwe, innovatieve vormen van samenwerking.

Deze regiovisie is tot stand gekomen in samenspraak met de betrokken regiogemeenten<sup>1</sup> en inbreng van vertegenwoordigers van de diverse partijen en organisaties die een rol spelen in de aanpak van huiselijk geweld: GGZ, Kadera, vluchtelingenwerk, onderwijs, jeugdbescherming, Veilig Thuis, welzijnswerk, lokale (wijk)teams<sup>2</sup>, Raad voor de Kinderbescherming, Wmo-adviesraden/Participatieraad, GGD, kinderopvang, politie, huisartsen, Leger des Heils en ervaringsdeskundigen.

---

<sup>1</sup> Het betreft de gemeenten Dalfsen, Deventer, Hardenberg, Kampen, Olst-Wijhe, Ommen, Raalte, Staphorst, Steenwijkerland, Zwartewaterland en Zwolle.

<sup>2</sup> In de gemeenten komen verschillende vormen van lokale (wijk) teams voor met verschillende namen, zoals Samen Doen Teams, CJG, maatschappelijk werk, Social Wijkteam, Bijzonder Zorg team of toegangsteam. In het vervolg spreken wij van lokale teams en dan worden al deze vormen bedoeld.



## 0 . Managementsamenvatting

### Samenvatting Regiovisie Huiselijk Geweld IJsselland

De aanpak van huiselijk geweld staat in regio IJsselland al geruime tijd nadrukkelijk op de agenda. Sinds decennia bouwen we met alle gemeenten en partners aan een systeemgerichte, integrale aanpak. In deze nieuwe Regiovisie 2021-2024 bouwen wij voort op het beleid van de afgelopen jaren. Er gebeurt al heel veel in de gemeenten en in de regio. Veelal is dat van uit een samenwerking tussen gemeenten en diverse organisaties. Daarbij houden we rekening met maatschappelijke ontwikkelingen en nieuwe inzichten rondom huiselijk geweld, die soms vragen om heroverweging van de aanpak en om nieuwe, innovatieve vormen van samenwerking.

Gemeenten en partners in de regio IJsselland werken ook de komende periode samen in de aanpak van huiselijk geweld en kindermishandeling. Dat doen zij vanuit de volgende missie en visie:

#### *Missie*

*Wij willen huiselijk geweld, ouderenmishandeling en kindermishandeling zo veel mogelijk voorkomen en terugdringen, schade ervan beperken, recidive voorkomen en zo de cirkel van geweld en de overdracht van generatie op generatie doorbreken.*

#### *Visie*

*Een effectieve aanpak van Huiselijk Geweld kan alleen plaats vinden door een gemeenschappelijke inspanning van burgers, professionals en gemeenten. Professionals werken daarvoor over grenzen van de verschillende domeinen samen, zoals het woon/leefomgeving, zorgdomein en veiligheidsdomein. Een goede samenwerking staat centraal, wij voelen een gezamenlijke verantwoordelijkheid rondom gezinnen en huishoudens.*

*Veiligheid staat bij de aanpak voorop, in alle fasen van de aanpak van huiselijk geweld. Wij hanteren daarbij de aanpak van de 'gefaseerde ketenzorg': eerst werken voor veiligheid en dan samen werken aan risico-gestuurde zorg en herstelgerichte zorg. Professionals worden voortdurend geschoold in deze aanpak en deze aanpak wordt structureel geborgd, onder andere door intervisie. Alle organisaties werken daarbij met één Veiligheidsplan dat op deze visie gebaseerd is, en dat 'meegaat' met het gezin of huishouden.*

We bouwen hierbij voort op het fundament dat in de afgelopen jaren is gelegd en is beschreven in hoofdstuk 3.

### **Actielijnen**

In de komende jaren staan de actielijnen uit het Landelijk Programma "Geweld hoort nergens thuis, centraal. Deze actielijnen hebben we geconcretiseerd en uitgewerkt in een concreet actieplan voor onze regio. Concreet gaat het om de volgende actielijnen:

#### *Actielijn 1 - Eerder en beter in beeld*

Het **bespreekbaar maken** van huiselijk geweld en kindermishandeling en de communicatie hierover is een constant aandachtspunt zowel regionaal als lokaal. Zowel gericht op professionals als op vrijwilligers. We willen de drempel verlagen om huiselijk geweld, oudermishandeling en kindermishandeling bespreekbaar te maken.

Huiselijk geweld, ouderenmishandeling en kindermishandeling willen we eerder en beter in beeld krijgen. Een belangrijke randvoorwaarde is dat inwoners, vrijwilligers en professionals weten wat de **meldcode** inhoudt, wat zij zelf kunnen doen, waar ze met signalen en vragen terecht kunnen. We focussen daarbij op het onderwijs en de huisartsen omdat is gebleken dat daar op dit moment de grootste handelingsverlegenheid bestaat.

We willen de aanpak van huiselijk geweld versterken en **zo lokaal mogelijk** organiseren. Daartoe zijn we al een traject gestart om Veilig Thuis en de lokale teams te versterken en de samenwerking te optimaliseren.

#### *Actielijn 2 - Stoppen en duurzaam oplossen*

We willen hulp en ondersteuning zo lokaal mogelijk en in de eigen omgeving van slachtoffers en hun netwerk organiseren. Regionale organisaties zien we vooral als experts, die door lokale organisaties kunnen worden benut dan wel ingezet in de lokale situatie. Waar dat nog niet goed genoeg werkt, willen we dat versterken.

Voor de gezinnen/huishouden die met structureel huiselijk geweld geconfronteerd worden en vaak van generatie op generatie in deze situatie zitten ontwikkelen we een **aanvullende aanpak** (MDA++).

We zoeken de dwarsverbanden met andere thema's die zowel het zorg- als veiligheidsdomein raken. We adviseren het regionale bestuur rond belangrijke thema's als de organisatie van de ketens, de financiering, inhoudelijke speerpunten en concrete samenwerkingsafspraken met ketenpartners.

#### *Actielijn 3 - Specifieke groepen*

IJsselland kiest ervoor om extra aandacht te besteden aan een aantal doelgroepen met specifieke problemen. Het gaat dan om slachtoffers van huiselijk geweld, van loverboys en mensenhandel, van eer gerelateerd geweld/ schadelijke traditionele gebruiken en van ouderenmishandeling. Ook gaat het om kinderen in kwetsbare opvoedingssituaties en kinderen die te maken krijgen met complexe scheidingen. Voor al deze doelgroepen zijn in de komende periode actielijnen uitgezet.

#### *Een vierde thema in het Actieplan van IJsselland: innovatie*

We willen ons profileren als regio waarin ruimte is voor innovatie. IJsselland zoekt actief naar mogelijkheden om de samenwerking met partners in zorg, onderwijs en bedrijfsleven te versterken en gezamenlijk te werken aan innovatieve verbeteringen in de aanpak van huiselijk geweld.

### **Monitoring**

De monitoring van de aanpak van huiselijk geweld, kindermishandeling en ouderenmishandeling is een belangrijk onderdeel van de systematische aanpak van dat geweld. Immers, alleen door monitoring kunnen we de stand van zaken duidelijk in beeld krijgen. De komende periode zullen we alle acties monitoren waarbij we gebruik maken van zowel de impactmonitor van het ministerie van VWS als van afzonderlijke monitoren die in het kader van specifieke actielijnen zijn danwel worden ontwikkeld.

### **Financiële en wettelijke kaders**

De aanpak Huiselijk geweld wordt deels op basis van Landelijke Decentralisatie Uitkering Vrouwenopvang (DUVO). Daarnaast dragen alle gemeenten financieel bij.

## 1. Huiselijk geweld – regionale en landelijke cijfers

Landelijk worden er periodiek prevalentieonderzoeken gedaan om vast te stellen hoe vaak huiselijk geweld, ouderenmishandeling en kindermishandeling voorkomt. Op grond daarvan hebben we landelijke gegevens over hoe vaak het voorkomt. Regionaal zijn dergelijke cijfers niet beschikbaar. In de volgende paragraaf geven we een beeld van het aantal meldingen en adviezen op jaarbasis bij Veilig Thuis IJsselland. In de bijlagen vindt u een overzicht van deze regionale cijfers en ook een overzicht van de landelijke cijfers.

### *Regio IJsselland*

Regionaal zijn er geen gegevens beschikbaar hoe vaak huiselijk geweld, waaronder partnergeweld, ouderenmishandeling en kindermishandeling, voor komen. Wel zijn er gegevens over het aantal meldingen en adviezen die bij Veilig Thuis IJsselland binnenkomen. Vergelijkbare gegevens zijn er over 2019 en 2020. De eerdere jaren was de definitie anders en ook de wijze van registratie. We zien de ontwikkeling dat er sprake is van een toename van het aantal meldingen en adviesvragen. Dat betekent niet dat huiselijk geweld vaker voorkomt, maar wel dat het meer in beeld komt, dat er meer gemeld wordt en op grond daarvan gezinnen en huishoudens meer kunnen worden ondersteund of geholpen.

In de bijlage wordt een overzicht gegeven van het aantal meldingen en adviesvragen bij indicatie van de mate waarin huiselijk geweld voorkomt in de regio IJsselland is het aantal meldingen dat binnenkomt bij het centrale meldpunt Veilig Thuis IJsselland.<sup>3</sup>

De afgelopen jaren is er sprake van een gestage stijging van het aantal meldingen en adviesvragen bij Veilig Thuis IJsselland. In 2019 constateerden we een zeer sterke stijging waar van het aantal meldingen en adviesvragen op grond van de aanscherping van de Wet Meldcode die per 1 januari 2019 werd ingevoerd. Dat was in dat jaar ruim 30% meer dan in 2018.

In 2019 heeft Veilig Thuis IJsselland 2515 meldingen ontvangen. De meldingen zijn voornamelijk afkomstig van politie (1352 - 54% van de meldingen), daarnaast van professionals (720 - 29% van de meldingen) en van particulieren (439 - 18% van de meldingen). In 2020 zet de stijging zich licht door met circa 8 % ten opzichte van 2019. Het aantal meldingen in 2020 is in totaal 2717. Er was in dat jaar sprake van stijgingen en dalingen van het aantal meldingen in de loop van het jaar.

Het aantal adviezen is in 2020 ten opzichte van 2019 gestegen. Veilig Thuis IJsselland heeft in 2019 in totaal 2655 adviezen uitgebracht. Voor 2020 is dat aantal in totaal 2977. Hier zien we in 2020 een stijging van ruim 12 %. De veronderstelling is dat dat grotendeels het gevolg is van Corona en de maatregelen op grond daarvan.

### *Landelijke gegevens*

Jaarlijks hebben in ons land naar schatting 200.000 tot 230.000 mensen te maken met ernstig of herhaaldelijk huiselijk geweld. Het aantal volwassenen dat in de voorgaande vijf jaar slachtoffer was van huiselijk geweld wordt geschat op 747.000 (op basis van de zelfrapportagestudie van het WODC). Dat komt neer op 5,5% van de bevolking van 18 jaar en ouder. Van al deze slachtoffers is circa 58%

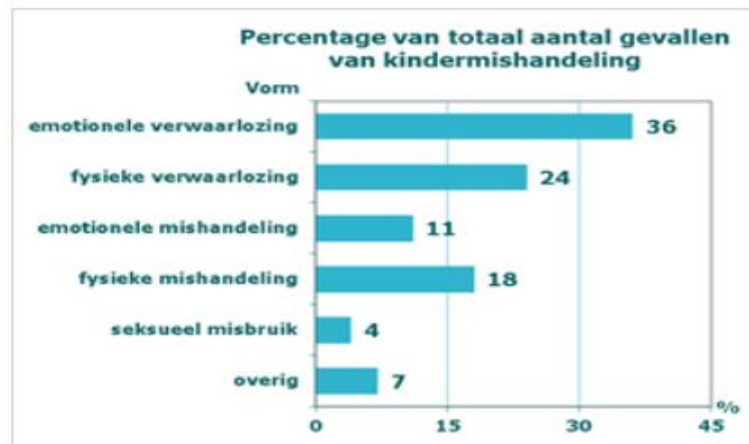
---

<sup>3</sup> De regionale cijfers van meldingen en adviesvragen bij Veilig Thuis IJsselland betreffen alle vormen van huiselijk geweld, dus meldingen huiselijk geweld, kindermishandeling, ouderenmishandeling, seksueel geweld eerwraak, etc.

vrouw en 42% man. Dit komt overeen met 6,2% van de volwassen vrouwen en 4,7 procent van de volwassen mannen. Het aandeel van de volwassen bevolking dat slachtoffer werd in de voorgaande anderhalf jaar wordt geschat op 2,7 procent. 91% van de plegers van geweld tegen vrouwen is man.<sup>4</sup>

#### *Kindermishandeling*

In Nederland heeft ongeveer 3% van de jongeren tussen 0 en 18 jaar in 2017 te maken gehad met huiselijk geweld en/of kindermishandeling. Dat zijn tussen de 90.000 en 127.000 kinderen. 96% van hen werd mishandeld door de biologische ouders. In de tabel is te zien dat emotionele verwaarlozing het vaakst voorkomt. Seksueel misbruik komt het minst vaak voor.



5

#### *Ouderenmishandeling*

Per jaar is naar schatting één op de 20 ouderen in Nederland slachtoffer van mishandeling, het gaat dan om circa 200.000 ouderen. Bekend is dat slechts een klein deel van de gevallen wordt gemeld bij Veilig Thuis.

## 2. Samen tegen huiselijk geweld: Missie en Visie

Gemeenten en organisaties in IJsselland blijven zich inzetten voor een toekomst zonder geweld in gezinnen en huishoudens. Dat doen gemeenten niet alleen, de aanpak van huiselijk geweld is een verantwoordelijkheid van iedereen. Vele organisaties maar ook burgers hebben daar een rol in. We werken daarbij vanuit de volgende **Missie**:

*Wij willen huiselijk geweld, ouderenmishandeling en kindermishandeling voorkomen, terugdringen en de schade ervan beperken, recidive voorkomen en zo de cirkel van geweld en de overdracht van generatie op generatie doorbreken.*

Hoe gaan wij deze Missie in de komende jaren realiseren? Dit is onze gemeenschappelijke **Visie**:

*Een effectieve aanpak van Huiselijk Geweld kan alleen plaats vinden door een gemeenschappelijke inspanning van burgers, professionals en gemeenten. Professionals werken daarvoor over grenzen van de verschillende domeinen samen, zoals het woon/leefomgeving, zorgdomein en veiligheidsdomein. Een goede samenwerking staat centraal, wij voelen een gezamenlijke verantwoordelijkheid rondom gezinnen en huishoudens.*

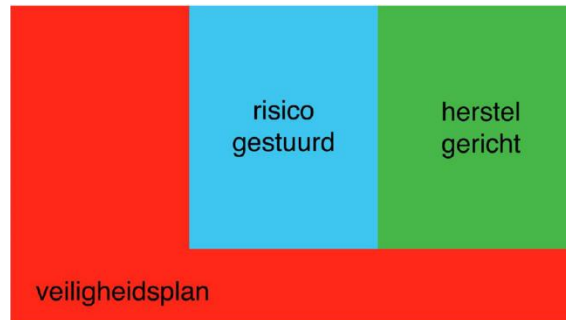
*De veiligheid staat bij de aanpak voorop, in alle fasen van de aanpak van huiselijk geweld. Wij hanteren daarbij de aanpak van de 'gefaseerde ketenzorg': eerst werken*

<sup>4</sup> Het Wetenschappelijk Onderzoek- en Documentatiecentrum van het Ministerie van Justitie en Veiligheid heeft informatiebladen uitgegeven met meer gedetailleerde gegevens over 2017/2018. Zie de Bijlagen.

<sup>5</sup> <https://www.nji.nl/Kindermishandeling-Probleemschets-Cijfers>

voor veiligheid en dan samen werken aan risico-gestuurde zorg en herstelgerichte zorg. Professionals worden voortdurend geschoold in deze aanpak en deze aanpak wordt structureel geborgd, onder andere door intervisie. Alle organisaties werken daarbij met één Veiligheidsplan dat op deze visie gebaseerd is, en dat 'meegaat' met het gezin of huishouden.

Een schematische weergave van onze werkwijze:



Figuur 1: Schema gefaseerde ketensamenwerking<sup>6</sup>

### 3. Een stevig fundament voor de aanpak van huiselijk geweld

De gezamenlijke Missie en Visie die we hierboven hebben gepresenteerd bouwt voort op de aanpak zoals die werd omschreven in de vorige Regiovisie Huiselijk geweld van IJsselland, voor de periode 2014-2018

In die visie was het voornaamste doel om te komen tot een sluitende aanpak van huiselijk geweld in gezinnen en huishoudens. Gemeenten en ketenpartners in IJsselland hebben daar in de afgelopen jaren vol op ingezet. De voornaamste resultaten kunnen we als volgt samenvatten:

#### *Preventie*

Vanaf 2014 is een regionale communicatieagenda aan alle gemeenten aangeboden, gericht op het voorkomen van huiselijk geweld en kindermishandeling. De regionale campagne sloot aan op de landelijke campagne 'Voor een veilig thuis'. In de verschillende gemeenten worden van de eigen lokale behoeften en prioriteiten diverse activiteiten ontplooid gericht op het voorkomen van kindermishandeling, ouderenmishandeling en vroegtijdig hulp bieden bij echtscheidingen om complexe scheidingen te voorkomen. Door het bieden van vormen van opvoedingsondersteuning of andere ondersteuning om gezinnen in moeilijke omstandigheden te ontlasten wordt veel mishandeling of verwaarlozing voorkomen of hier snel op ingegrepen. Zo is er in Zwolle al vele jaren het programma 'voorzorg' actief voor kwetsbare jonge vrouwen die hun eerste kind krijgen, uitgevoerd door de GGD. Ook is er al veel jaren een preventieprogramma voor loverboyslachtoffers/weerbaarheid tegen seksueel geweld. Er is in alle gemeenten een grote diversiteit aan preventieprojecten en programma's. Verder zijn er in diverse gemeenten ingezet op het programma Kansrijke Start.

#### *Signaleren en Melden*

Vroegtijdig signaleren en melden is en blijft een van de voornaamste speerpunten binnen de aanpak van huiselijk geweld. In het kader van deskundigheidsbevordering zijn er veel acties geweest richting het onderwijs. Naar aanleiding van de invoering van de Wet meldcode is een regionale routekaart

<sup>6</sup> Bron: Vogtländer, L., & Arum, van, S. (2016). Eerst samenwerken voor veiligheid, dan samenwerken voor risicogestuurde zorg

opgesteld en aangepast voor elke gemeente. Er zijn vervolgens vier goed bezochte bijeenkomsten georganiseerd, verspreid over de regio. Lokaal zijn medewerkers van de Toegang/ Sociale Wijkteams, onderwijs, kinderopvang, leerplichtambtenaren en medewerkers van ketenpartnerorganisaties getraind in het werken met de nieuwe meldcode en de routekaart.

#### *Een sluitende aanpak*

Sinds 2015 is Veilig Thuis IJsselland operationeel als advies en meldpunt voor alle vormen van huiselijk geweld en kindermishandeling. In 2017 is Veilig Thuis IJsselland verzelfstandigd. Sindsdien maakt zij een grote ontwikkeling door, zowel inhoudelijk als organisatorisch. In de afgelopen periode is de samenwerking tussen Veilig Thuis IJsselland, gemeenten en partners sterk verbeterd. Tussen Veilig Thuis en de lokale teams van gemeenten zijn nieuwe samenwerkingsafspraken zo goed als afgerond. Er zijn vaste overlegmomenten en contactpersonen van Veilig Thuis bij gemeenten. In casuïstiek weet men elkaar steeds sneller te vinden en rol en taakverdeling tussen Veilig Thuis en het lokale veld wordt steeds duidelijker. Ook zijn er zeker nog ontwikkelpunten, zoals de aandacht voor en kennis van huiselijk geweld bij volwassenen. De ontwikkelingen moeten nog verder worden aangescherpt om discussie in de samenwerking te voorkomen. Ook de samenwerking met de partners in het brede netwerk moet op een optimale manier aansluiten om de aanpak nog effectiever te maken. Binnen de veiligheidsketen zijn de landelijke samenwerkingsafspraken tussen VT, Politie en OM regionaal uitgewerkt en geïmplementeerd.

#### *Opvang slachtoffers huiselijk geweld*

Kadera verzorgt in de regio IJsselland de tijdelijke opvang van slachtoffers van huiselijk geweld. In eerste instantie is er de mogelijkheid voor crisisopvang, ook voor vrouwen buiten onze regio, waar in een periode van 6-8 weken de situatie in beeld wordt gebracht en gestabiliseerd en een plan wordt opgesteld. Vervolgens wordt doorgestroomd naar vervolgoopvang al of niet in onze regio. Naast algemene opvangplekken zijn er ook enkele bijzondere vormen van opvang, voor jonge moeders, voor mannelijke slachtoffers en sinds 2019 ook voor slachtoffers van mensenhandel. Beide laatste opvangsoorten worden landelijk gefinancierd.

#### *Centrum Seksueel Geweld*

In Zwolle is één van de zestien Centra Seksueel Geweld gerealiseerd die ons land kent. Het is een netwerkorganisatie bestaande uit Kadera, Dimence groep, Isala ziekenhuis, Politie, GGD en Veilig Thuis. Het centrum is in september 2016 van start gegaan. We zien de afgelopen jaren een sterke groei van het gebruik van het Centrum door slachtoffers van (acuut) seksueel geweld. Was het aantal slachtoffers dat zich tot het CSG wendde in 2017 nog 114, waarvan 58 acute slachtoffers, in 2020 is het totaal aantal slachtoffers dat zich meldt bij het CSG gestegen naar 258, waarvan 84 acute slachtoffers. Daarmee constateren we dat het Centrum meer dan voldoet in de behoefte aan hulp en ondersteuning bij de slachtoffers.

#### *Ouderenmishandeling, financiële uitbuiting*

In januari 2017 startte een regionaal project met als doel financiële uitbuiting onder ouderen beter te herkennen, eerder te signaleren en te voorkomen. Aan dit project werkten banken, notarissen en lokale organisaties mee. In samenwerking met de lokale partners werden bijeenkomsten georganiseerd in verschillende gemeenten in IJsselland voor ouderen, mantelzorgers en zorginstellingen. Doel was financiële uitbuiting breed voor het voetlicht te brengen en lokale partijen gereedschappen in handen te geven om die uitbuiting te voorkomen.

#### *Schade beperken*

In de afgelopen jaren hebben diverse zorgaanbieders (Jeugd)GGZ een traumabehandelsprogramma gerealiseerd dat lokaal wordt aangeboden. Kinderen die verblijven in de vrouwenopvang worden door Kadera gescreend en wanneer noodzakelijk doorverwezen voor behandeling. Dat willen we ook breder implementeren. Kadera heeft samenwerking met Dimence de traumascreening en

behandeling in de opvang een sterke impuls gegeven door een pilot te starten vanuit het landelijk programma *Geweld hoort nergens thuis* binnen de opvang van Kadera. Daarnaast geven we vanuit een pilot vanuit het landelijk programma invulling aan de verdere ontwikkeling van traumasensitief werken in de hel aanpak van huiselijk geweld. Dit wordt gerealiseerd in samenwerking met het lokale veld in alle gemeenten. In dit kader is er aandacht voor traumascreening, deskundigheidsbevordering en wordt het IJssellandse aanbod van traumabehandeling in kaart gebracht.

Daarnaast doet de regio IJsselland mee aan de pilot die in 18 regio's wordt uitgevoerd onder de naam 'de Drakentemmers', ook in het kader van *Geweld hoort nergens thuis*, welke een kwalitatieve impuls geeft aan traumabehandeling bij huiselijk geweld.

#### *Herstel (nazorg, zelfredzaamheid en participatie)*

Na de opvang van slachtoffers huiselijk geweld wordt standaard gemonitord en nazorg wordt geboden waar nodig. Slachtoffers van huiselijk geweld (en hun kinderen) krijgen ondersteuning als zij weer zelfstandig gaan wonen. Binnen de opvang worden slachtoffers begeleid vanuit de methodiek Krachtwerk. Tevens is er ambulante hulpverlening of worden ervaringsdeskundigen ingezet. Er wordt altijd maatwerk geboden. Daarnaast is er het programma 'Bijzonder Geweldig', gericht op het vergroten van de maatschappelijke participatie en zelfredzaamheid van slachtoffers van huiselijk geweld. Dit wordt veelal uitgevoerd door de lokale teams. Kadera verleent in samenspraak met de lokale teams nazorg en zo nodig ambulante hulp. Met woningbouwcorporaties zijn afspraken gemaakt om woningurgentie te verkrijgen voor slachtoffers van huiselijk geweld. Goede regievoering is heel belangrijk, ook in deze fase, vooral omdat het gaat om samenhang tussen verschillende domeinen zoals woon/leefomgeving, veiligheid en zorg.

## 4. Nieuwe ontwikkelingen in het landelijk beleid rond huiselijk geweld

### *Programma "Geweld hoort nergens thuis"*

In april 2018 introduceerden de ministeries van V&J en VWS samen met de VNG het landelijke programma *Geweld hoort nergens thuis*. Reden om te komen tot dit programma was de constatering dat we er in Nederland tot op heden onvoldoende in zijn geslaagd een wezenlijk verschil te maken in het terugdringen van huiselijk geweld en kindermishandeling. Ambitie van dit programma is:

*"Huiselijk geweld en kindermishandeling terug te dringen, de schade van geweld te beperken en de cirkel van geweld, de overdracht van generatie op generatie, duurzaam te doorbreken."*

Het programma formuleert drie concrete actielijnen. Elke actielijn is opgebouwd uit een aantal bouwstenen, waarmee knelpunten en belemmeringen in de aanpak van kindermishandeling en huiselijk geweld worden weggenomen.



De regio's in ons land sluiten aan op het landelijke programma *Geweld hoort nergens thuis*, en geven elk hun eigen invulling aan de actielijnen van het programma. Ook in IJsselland wordt extra inzet gepleegd op deze thema's, met als doel dat deze beklijven en goed geborgd zijn voor de periode na het programma. Hiervoor is al een plan van aanpak opgesteld, hetgeen bestuurlijk in juni 2019 is vastgesteld.

## 5. De landelijke actielijnen vertaald naar een actieplan voor IJsselland

De drie actielijnen van *Geweld hoort nergens thuis* zijn vertaald naar een integrale en gerichte aanpak voor IJsselland. Hieronder bespreken we de verschillende componenten van de actielijnen, en laten we zien wat daarbij de prioriteiten van IJsselland zijn. Als 'vierde actielijn' voegen we toe het ontwikkelen van innovatieve samenwerkingsverbanden en methodieken in de aanpak van huiselijk geweld. We willen nadrukkelijk innovatie inzetten als instrument om de doelen van de aanpak van huiselijk geweld effectiever te behalen.

### Actielijn 1 - Eerder en beter in beeld

#### *Preventie en bespreekbaar maken*

Het bespreekbaar maken van huiselijk geweld en kindermishandeling en de communicatie hierover is een constant aandachtspunt zowel regionaal als lokaal. Zowel gericht op professionals als op vrijwilligers. Gemeenten in IJsselland ervaren dat veel huiselijk geweld verborgen blijft 'achter de voordeur' en dat delen van de lokale samenleving zeer gesloten zijn. Hier speelt mee dat er steeds



meer verschillende culturen zijn. Een goede ingang vinden om over huiselijk geweld te spreken is dan een blijvende uitdaging. De aanpak van huiselijk geweld zal daarom passend moeten zijn bij de cultuur van de gemeente en met de organisaties die hier een sleutelpositie in vervullen.

We willen de drempel verlagen om huiselijk geweld, oudermishandeling en kindermishandeling bespreekbaar te maken. Dit doen we door te kijken welke acties nodig zijn, waarbij we zoveel mogelijk aansluiten bij landelijke campagnes en we aandacht hebben voor maatwerk per gemeente. We hebben hier vooral ook aandacht voor de rol die betrokkenen en omstanders of vrijwilligers hier kunnen hebben.

Gemeenten geven invulling aan preventie, met daarbij aandacht voor verschillende doelgroepen, en zullen dat ook in de komende periode blijven doen. Voor verschillende aspecten bij huiselijk geweld, zoals complexe scheidingen, kindermishandeling, kansrijke start, seksueel geweld, ouderenmishandeling hebben veel gemeenten specifieke aandacht of projecten ontwikkeld of in ontwikkeling. Hiervoor verwijzen we ook naar actielijn 3.

#### *Zorgen dat professionals met de meldcode werken*

Huiselijk geweld, ouderenmishandeling en kindermishandeling willen we eerder en beter in beeld krijgen. Hoe eerder er kan worden gehandeld, hoe korter de duur van het geweld is. Zo voorkomen we dat het geweld erger wordt. Een belangrijke randvoorwaarde is dat inwoners, vrijwilligers en professionals weten wat de meldcode inhoudt, wat zij zelf kunnen doen, waar ze met signalen en vragen terecht kunnen.

Vanaf 1 januari 2019 moeten professionals binnen Onderwijs, Gezondheidszorg, Kinderopvang, Maatschappelijke Ondersteuning, Jeugdhulp en Justitie werken met een afwegingskader bij de meldcode kindermishandeling. De meldcode helpt professionals bij het omgaan met signalen van huiselijk geweld en kindermishandeling.

Door meerdere gemeenten wordt aangegeven dat er vanuit het onderwijs nog niet veel meldingen worden gedaan en dat er vaak een handelingsverlegenheid is. Ook is nog niet iedereen op de hoogte van de meldcode of in staat om er naar te handelen. Huisartsen blijven tevens achter voor wat betreft melding maken. Dit zijn juist de beroepsgroepen die veel signalen in een vroeg stadium kunnen oppakken. Hier willen we extra inzet op plegen, zodat de handelingsverlegenheid in het onderwijs afneemt en huisartsen en onderwijs meer meldingsbereid zijn.

#### *Veilig Thuis en lokale teams versterken*

We willen de aanpak van huiselijk geweld versterken en zo lokaal mogelijk organiseren. Daartoe zijn we een traject gestart om Veilig Thuis en de lokale teams te versterken en de samenwerking te optimaliseren. In onze visie is het van groot belang dat de aanpak zo lokaal mogelijk is en willen we doen wat nodig is om dat te realiseren. Hierbij staat de gefaseerde ketenaanpak centraal, gebaseerd op Veiligheid en het werken met één Veiligheidsplan in de regio. Hiervoor maken we goede en structurele samenwerkingsafspraken tussen Veilig Thuis en lokale teams. Tevens worden zoveel mogelijk medewerkers van Veilig Thuis en lokale teams getraind om te kunnen werken volgens de gefaseerde ketenaanpak gebaseerd op Veiligheid. In de (vervolg) trainingen in deze werkwijze willen we ook de andere partners die betrokken zijn in de aanpak van huiselijk geweld betrekken zodat iedereen vanuit dezelfde visie en met hetzelfde veiligheidsplan werkt.

## Actielijn 2 - Stoppen en duurzaam oplossen

### *Duurzaam stoppen*

We gaan uit van de visie dat de regie zo veel mogelijk bij de inwoners ligt ook als er sprake is van huiselijk geweld. Waar nodig en zo lang als nodig ondersteunen we mensen om weer de regie te kunnen nemen. Het hele gezin of huishouden en waar nodig het eigen netwerk worden betrokken in alle fasen van de aanpak. Dat wil zeggen dat ook kinderen als het enigszins kan betrokken worden bij het in kaart brengen van de situatie en bij het herstellen van de situatie.

We willen hulp en ondersteuning zo lokaal mogelijk en in de eigen omgeving van slachtoffers en hun netwerk organiseren. Regionale organisaties zien we vooral als experts, die door lokale organisaties kunnen worden benut dan wel ingezet in de lokale situatie. Waar dat nog niet goed genoeg werkt, willen we dat versterken. Na meldingen bij Veilig Thuis is de visie dat zo snel mogelijk wordt doorgezet naar lokale teams. Daar waar dat nodig is willen we lokale teams versterken om dat mogelijk te maken. Onderdeel van deze visie is verder dat Veilig Thuis IJsselland zich ontwikkelt naar een zo compact en efficiënt mogelijke expertise organisatie die organisaties en lokale teams kan ondersteunen vanuit die rol. De wijze waarop dit plaats kan vinden zal de komende periode worden uitgewerkt, in overleg met alle betrokkenen.

### *Multidisciplinair en systeemgericht samenwerken (MDA++)*

We zijn met elkaar bezig de aanpak van huiselijk geweld uit te voeren. Daarbij blijkt dat er gezinnen/huishoudens zijn die met de reguliere aanpak onvoldoende geholpen worden en waarbij het geweld niet duurzaam stopt. Dit wordt ook door verschillende onderzoeken landelijk en in onze regio aangetoond.<sup>7</sup> Daarom willen we voor de gezinnen/huishoudens die met structureel huiselijk geweld geconfronteerd worden en vaak van generatie op generatie in deze situatie zitten een aanvullende aanpak ontwikkelen. Ons doel is dat in heel IJsselland het geweld wordt gestopt. Voor deze specifieke groep betekent dat dat we een 'multidisciplinaire aanpak voor ernstig en structureel huiselijk geweld' (MDA++<sup>8</sup>) willen realiseren met een goede aansluiting tussen de huiselijk geweld keten en de veiligheidsketen. En met als resultaat dat we de betrokken huishoudens en gezinnen beter kunnen ondersteunen en het patroon van geweld en verwaarlozing kunnen doorbreken en verminderen. Vanuit de MDA++ aanpak worden lokale teams en betrokken partners ondersteund in casuïstiek die in de reguliere aanpak niet tot resultaten leidt. In 2020 is hiervoor een pilot gestart. Zo kunnen we bepalen welke expertise aanwezig moet zijn om tot een goede multidisciplinaire en systeemgerichte aanpak te komen. Op basis van de ervaringen die zijn opgedaan wordt bekeken hoe we deze werkwijze inhoudelijk en qua structuur het beste kunnen borgen.

---

<sup>7</sup> Onder andere in de onderzoeken van het Verweij Jonker Instituut wordt dit aangetoond. Dit onderzoek is de afgelopen jaren uitgevoerd in 13 regio's waaronder IJsselland.

<sup>8</sup> MDA++ staat voor een multidisciplinaire aanpak voor gezinnen, die te maken hebben met acuut of structureel ernstig geweld. Het voorziet in een bundeling van psychosociale, medische, forensische en justitiële expertise in de aanpak van kindermishandeling, huiselijk en seksueel geweld. In deze aanpak werken de experts samen met het lokale team en het gezin met haar sociale netwerk.

## *Regionale agenda zorg en veiligheid*

De gemeenten in IJsselland werken aan een gezamenlijke agenda op de domeinen zorg en veiligheid, met als doel de beide ketens zowel lokaal als regionaal beter te laten samenwerken en verder te versterken.

Enkele cruciale aandachtspunten die worden meegenomen bij het uitwerken van deze agenda:

- Op de individuele thema's (aanpak personen met verward gedrag, aanpak huiselijk geweld, radicalisering) hebben we goede afspraken, maar vaak ontbreekt inzicht in de dwarsverbanden tussen thema's.
- Kijk naar het geheel van de keten van zorg en veiligheid en de samenhang binnen de keten, niet naar de afzonderlijke systemen apart van elkaar. Veranderingen in het ene deel van de keten (bijvoorbeeld bij Veilig Thuis) hebben direct gevolgen voor andere 'systemen' en processen (zoals wijkteams of het Zorg- en Veiligheidshuis).

Een ambtelijke voorbereidingsgroep is bezig met de uitdagingen rond het versterken van de samenwerking tussen de zorgketen en de veiligheidsketen. In 2021 moet dit uitmonden in concrete adviezen aan het regionale bestuur rond belangrijke thema's zoals de organisatie van de ketens, de financiering, inhoudelijke speerpunten en concrete samenwerkingsafspraken met ketenpartners.

## **Actielijn 3 - Specifieke groepen**

IJsselland kiest ervoor om extra aandacht te besteden aan een aantal doelgroepen met specifieke problemen. Het gaat dan om slachtoffers van huiselijk geweld, van loverboys en mensenhandel, van eer gerelateerd geweld/ schadelijke traditionele gebruiken en van ouderenmishandeling. Ook gaat het om kinderen in kwetsbare opvoedingssituaties en kinderen die te maken krijgen met complexe scheidingen.

### *Slachtoffers loverboys en mensenhandel*

Het landelijk programma "Samen tegen mensenhandel" (2018) heeft als doelen het voorkomen van mensenhandel, tijdige signalering, het ontwikkelen van een passend zorgaanbod voor slachtoffers en een actief optreden tegen daders. De aanpak streeft naar het voorkomen van seksuele uitbuiting, arbeidsuitbuiting en criminele uitbuiting.

De regio IJsselland heeft in de afgelopen periode het thema 'mensenhandel' verkend om de aard en omvang van de problematiek in de regio in beeld te krijgen. Een eerste uitvraag onder gemeenten leek uit te wijzen dat het probleem nauwelijks speelt in IJsselland. Bij nadere beschouwing blijken er wel degelijk gevallen waarbij mogelijk sprake is van mensenhandel. Maar deze zijn vaak niet als zodanig gelabeld en worden dus via de reguliere aanpak (Zorg- en Veiligheidshuis) opgepakt.

De gemeente Zwolle heeft de keuze gemaakt de aanpak op mensenhandel te intensiveren met aanstelling van een kwartiermaker en een zorgcoördinator. In 2021 wordt in de regio de tijd genomen voor een nader onderzoek naar 'mensenhandel' in IJsselland, dus naar gevallen van seksuele uitbuiting, arbeidsuitbuiting en criminele uitbuiting. In deze periode kunnen de regiogemeenten aansluiten bij de initiatieven die in het Zwolse al zijn gerealiseerd. De intentie is om voor een samenhangende regionale aanpak van mensenhandel te gaan.

### *Complexe scheidingen*

In de regio IJsselland willen we dat kinderen gezond en veilig kunnen opgroeien. Dit wordt belemmerd als ouders in of na hun relatie onderlinge strijd hebben. Kinderen kunnen zeer belast worden door aanhoudende conflicten tussen hun ouders en kunnen hierdoor langdurige klachten en problemen ontwikkelen. Dit willen we voorkomen. Een kenmerk van complexe scheidingen is dat deze ernstig kunnen escaleren en dat daarbij het hele netwerk betrokken raakt. Om dit te voorkomen is het noodzakelijk dat de betrokken professionals bewust en consequent eenzelfde visie hanteren en toepassen. Door op lokaal niveau met alle maatschappelijke partners vanuit een gedeelde visie naar een gezin te kijken, kan veel schade door strijd worden voorkomen. Onze focus ligt hierbij op *de-escalatie* van het conflict en is gebaseerd op het uitgangspunt dat ouderschap blijft, ook na een scheiding. Dit willen we faciliteren in alle fases van een relatie/ scheidingsproces. Het liefst zo vroeg mogelijk en met een integrale blik. In onze regio zijn verschillende goede voorbeelden in het omgaan met deze problematiek. De regio IJsselland kiest voor een lokale aanpak en organiseert daaromheen een regionale aanpak van ketenbreed leren door ervaringen en goede voorbeelden met elkaar te delen.

### *Slachtoffers ouderenmishandeling*

Bij verschillende gemeenten is ouderenmishandeling lokaal een aandachtspunt. De insteek is overal anders, ook passend bij de lokale situatie. We willen dat ouderenmishandeling op het netvlies van inwoners en professionals blijft staan. Veel signalen daarvan worden nog niet of te laat gezien. Daarbij hebben we aandacht voor alle vormen van ouderenmishandeling, zoals ontspoorde (mantel)zorg, financiële uitbuiting van ouderen, en fysieke of emotionele mishandeling. Door trainingen willen we het signaleren van ouderenmishandeling meer handvaten geven. Met "aandachtfunctionarissen" in gemeenten willen we de aandacht voor ouderenmishandeling vergroten. Daarbij is er veel aandacht voor leren van elkaar en deskundigheidsbevordering.

### *Slachtoffers seksueel geweld*

In Zwolle is één van de zestien Centra Seksueel Geweld gevestigd die ons land kent. We zien een sterke groei van het gebruik van het centrum, dat is ook landelijk een duidelijke trend. De verwachting is dat deze stijging nog door gaat zetten. Dit geeft aan dat steeds meer mensen het centrum weten te vinden en tijdig hulp en ondersteuning 'onder één dak' vinden. Ook geeft dat aan dat er nog veel meer aandacht nodig is om seksueel geweld te voorkomen, eerder te signaleren en sneller in beeld te brengen. Wij willen hier meer aandacht voor vragen.

### *Schadelijke traditionele gebruiken*

Schadelijke traditionele praktijken zijn vormen van huiselijk geweld, verminking en onderdrukking, die voortkomen uit orthodoxe of conservatieve tradities en strikte opvattingen over seksualiteit en man/vrouwrollen. Ook in IJsselland leven mensen uit vele verschillende religieuze en culturele achtergronden samen, deze praktijken komen dus ook in onze regio voor. IJsselland heeft nog geen uitgewerkte integrale aanpak ontwikkeld ten aanzien van schadelijke traditionele gebruiken. Wel heeft de GGD een spreekuur voor deze doelgroep. Wij zullen ons nader oriënteren op de mogelijkheden om hier aan te sluiten op de situatie in de regio. Wel worden er, onder andere door de GGD, specifieke activiteiten uitgevoerd. Vanuit een tijdelijke financiële impuls van het Rijk willen we bezien of en welke acties aanvullend nodig zijn.

## Een vierde thema in het actieplan van IJsselland: innovatie

Zowel in onze eigen beleving als in het oordeel van anderen (onderzoeksinstanties, ministeries) komt de regio IJsselland naar voren als een van de koplopers in de aanpak van huiselijk geweld. We willen dit in de komende jaren verder brengen, in die zin dat we ons willen profileren als regio waarin ruimte is voor innovatie. IJsselland zoekt actief naar mogelijkheden om de samenwerking met partners in zorg, onderwijs en bedrijfsleven te versterken en gezamenlijk te werken aan innovatieve verbeteringen in de aanpak van huiselijk geweld.

We denken hierbij aan een samenwerking tussen partners in de aanpak van huiselijk geweld, zoals Kadera, Veilig Thuis, Isala, GGZ organisaties, politie, Lokale teams, Raad voor de Kinderbescherming, Jeugdbescherming en Jeugdzorgorganisaties, het onderwijs en het bedrijfsleven waarbij we:

- Instrumentarium ontwikkelen voor risicotaxatie als bestaande instrumenten niet goed aansluiten;
- Meer aandacht voor trauma-sensitiviteit en traumascreening door medewerkers van organisaties ;
- Inzet van ervaringsdeskundigen een vast onderdeel maken van onze aanpak
- (E) learning modules ontwikkelen, te gebruiken door alle partners in de regio op de hierboven genoemde thema's ;
- Mogelijkheden ontwikkelen of implementeren van digitale tools in aanvulling op traditionele vormen van hulp en ondersteuning.
- Meer of betere methodieken ontwikkelen die gericht zijn op het doorbreken van intergenerationele problematiek.
- Meer inzetten op aandacht voor plegers, ook om daarmee bij te dragen aan het doorbreken van de intergenerationele overdracht.
- Systemisch werken op een hoger plan tillen waardoor 'één gezin, één plan' beter gerealiseerd wordt.
- Een leeromgeving stimuleren waarin professionals van diverse organisaties gezamenlijk kunnen leren en kunnen werken aan hun ontwikkeling
- Kennis van hogescholen en universiteiten inzetten om het leren en ontwikkelen 'in het veld' te ondersteunen.

## 6. Evaluatie en monitoring

### *Monitoring*

De monitoring van de aanpak van huiselijk geweld, kindermishandeling en ouderenmishandeling is een belangrijk onderdeel van de systematische aanpak van dat geweld. Immers, alleen door monitoring kunnen we de stand van zaken duidelijk in beeld krijgen. Van daaruit kunnen we gaan werken aan verbetering. Monitoring vergt een nauw samenspel tussen de vele betrokken partijen, zoals gemeenten, Veilig Thuis IJsselland, professionals in de zorg en hulpverlening, huisartsen, onderwijs, politie en de Raad voor de Kinderbescherming.

Eind 2019 is in het kader van het landelijk programma *Geweld hoort nergens thuis* door de betrokken ministeries en de VNG een impactmonitor opgesteld. Het CBS heeft vervolgens in opdracht van het ministerie van VWS deze monitor in uitvoering genomen. De impactmonitor laat zien hoe het er in Nederland voorstaat met de aanpak van huiselijk geweld en kindermishandeling en legt vooral de nadruk op het vergroten van het bereik van Veilig Thuis en verbinding tussen zorg en veiligheid. Met behulp van die monitor gaan we ook in IJsselland de stand van zaken van de aanpak tegen huiselijk geweld monitoren. Ook het effect van de te ontwikkelen werkwijze op het gebied van MDA++ en ouderenmishandeling monitoren we met behulp van dit instrument.

#### *Cijfers over huiselijk geweld in brede zin*

Veilig Thuis IJsselland houdt gegevens omtrent meldingen en adviesaanvragen, onderzoeken en soorten geweld in afhankelijkheidsrelaties van de regiogemeenten bij. Veilig Thuis IJsselland rapporteert eens per kwartaal actuele cijfers. De weergave van die rapportages is nog volop in ontwikkeling. De gewenste weergave en interpretatie van die cijfers is een ontwikkelpunt voor de komende periode. We willen meer toe naar relevante sturingsinformatie om op basis daarvan te kunnen bijsturen in de gewenste ontwikkelingen. Daarbij willen we ook bredere cijfers over huiselijk geweld genereren en daarbij gebruik maken van overige informatie, zoals van Kadera, de politie, de GGD en van andere bronnen. De insteek is dat de sturingsinformatie van de aanpak huiselijk geweld verbetert.

De juiste weergave en interpretatie van cijfers omtrent huiselijk geweld, kindermishandeling en ouderenmishandeling is niet alleen voor de regio als geheel, maar ook voor de regiogemeenten een belangrijke zaak. Per gemeente kunnen actuele ontwikkelingen verschillen en kan soms specifieke inzet nodig zijn.

#### *Monitoring in tijden van crisis*

De coronacrisis leert ons dat monitoring in tijden van crisis extra belangrijk is. Uit deze periode hebben we als regio lessen getrokken. Monitoring bij Veilig Thuis, maar ook van andere organisaties is onmisbaar. Gezamenlijke afstemming en samenwerking is hierin noodzakelijk.

#### *Monitoring van projecten in het kader van Geweld Hoort Nergens Thuis*

In het kader van het programma *Geweld hoort nergens thuis* hebben we voor enkele projecten in 2019 subsidie ontvangen om daarop een duurzame werkwijze te ontwikkelen, zodat de aanpak voor deze onderwerpen geborgd is in de regio IJsselland.

- Ouderenmishandeling
- Versterken lokale teams en Veilig Thuis
- MDA++

In 2020 en 2021 ontvangen we voor een extra project subsidie. Dat betreft de doorontwikkeling van de lokale teams en Veilig Thuis in de aanpak van huiselijk geweld en samenwerking vanuit veiligheid en risico-gestuurde zorg. In dit project worden de lokale teams versterkt op kennis en expertise, wordt het werken vanuit veiligheid en risico-gestuurde zorg verder uitgerold en ook verbreed naar andere organisaties, en wordt een deelproject traumasensitiviteit uitgevoerd.

Elk project heeft een projectleider en begeleidingsgroep. De begeleidingsgroepen monitoren periodiek de voortgang van de projecten en de inzet van de subsidies. Monitoring en evaluatie lopen in deze begeleidingsgroepen door elkaar, waar nodig wordt meteen bijgestuurd.

## Evaluatie

Op basis van verschillende stukken zullen we de voortgang regelmatig evalueren:

- Cijfers van Veilig Thuis IJsselland, Kadera en CSG
- De voortgang van de tijdelijke projecten
- Inspectieonderzoeken VTIJ en Sociaal Domein breed
- Onderzoek van Verwey Jonker
- Evaluaties Tijdelijk Huisverbod, BZT, CSG, Veiligheidshuis, etc.
- Rapportages toezicht op meldcode

Evaluatie vindt voornamelijk plaats tijdens de ambtelijke en bestuurlijke regio-overleggen. Tijdens die overleggen bespreken de regiogemeenten, de projectleider GHNT, Veilig Thuis IJsselland en andere betrokkenen de aanpak van huiselijk geweld en de voortgang van de projecten. In het ambtelijke overleg vindt de voorbereiding plaats van de besluiten voor de bestuurders in het bestuurlijke overleg.

## 7. Financiële en wettelijke kaders

### *Wettelijke kaders*

De gemeentelijke verantwoordelijkheid voor de aanpak huiselijk geweld is vastgelegd in de Wet Maatschappelijke Ondersteuning (Wmo 2015), de Jeugdwet, de Wet Publieke Gezondheid, de wet Meldcode huiselijk geweld en kindermishandeling en de wet Tijdelijk Huisverbod.

Verplichtingen voor de gemeenten, op basis van deze wetten:

- Regie voeren
- Stimuleringsbeleid ontwikkelen en uitvoeren
- Veilig Thuis bovenlokaal organiseren en in stand houden
- Preventief beleid voeren op diverse terreinen
- Toezicht houden op het naleven van de Wet Meldcode bij o.a. maatschappelijke organisaties en kinderopvang

### *Financiële kaders*

De aanpak Huiselijk geweld heeft een ingewikkelde financieringsbasis. In de eerste plaats is er de landelijke financiering op basis van Decentralisatie Uitkering Vrouwenopvang (DUVO). De kosten voor opvang van slachtoffers, het Centrum Seksueel Geweld en een deel van de kosten van Veilig Thuis IJsselland worden hier uit gefinancierd. Voor het overige dragen alle gemeenten bij in de kosten. In de eerste plaats betreft dat vooral de kosten van Veilig Thuis IJsselland. Vooral vanuit de verantwoordelijkheid voor de jeugdzorg dragen gemeenten bij aan deze voorziening.

Met de sterk gestegen kosten voor Veilig Thuis IJsselland de afgelopen jaren is de extra gemeentelijke bijdrage ook sterk gestegen. In 2020 heeft het Ministerie van VWS een forse extra bijdrage uitgetrokken voor de aanpak Huiselijk geweld, met name voor de kosten van Veilig Thuis en de Opvang van slachtoffers. De huidige financiële stand van zaken is dat IJsselland in 2021 van het Rijk circa € 5.500.000,- ontvangt in de Decentralisatie Uitkering Vrouwen Opvang. Gemeenten dragen in 2021 circa € 2.500.000,- bij.

De verdeling van de bijdragen van gemeenten gaat voor het jeugddeel conform de verdeelsleutel van het jeugdzorgbudget. Voor het algemene deel 'aanpak Huiselijk geweld' is een verdeelsleutel vastgesteld op basis van het aantal inwoners van de gemeenten.

Naast de kosten voor de regionale organisaties maken gemeenten nog veel meer kosten die substantieel bijdragen aan de aanpak van huiselijk geweld. Alle gemeenten hebben lokale teams die

een grote rol vervullen in de aanpak van huiselijk geweld. Ook wordt vanuit de jeugdzorg hulp geboden aan slachtoffers van kindermishandeling of huiselijk geweld. Wanneer cliënten uitstromen uit de Vrouwenopvang zijn gemeenten verantwoordelijk voor trajecten gericht op participatie. Voor vrouwen in de opvang draagt de gemeente Zwolle bij in de kosten voor bijstand. Ook voeren alle gemeenten preventiebeleid op verschillende terreinen waarbij zij financieel bijdragen in de kosten van de aanpak.

-.-



## Bijlagen

### 1. Definities

**Huiselijk geweld**<sup>9</sup> is geweld dat door iemand uit de huiselijke kring van het slachtoffer wordt gepleegd. Met 'huiselijk kring' worden (ex) partners, gezins- en familieleden en huisvrienden bedoeld.

Huiselijk geweld kan de vorm aannemen van kindermishandeling, (ex) partnergeweld in alle denkbare vormen en mishandeling, uitbuiting en/of verwaarlozing van ouderen. Het gaat bij huiselijk geweld om lichamelijke, seksuele maar ook psychische vormen van geweld, zoals belaging en bedreiging (stalking).

**Kindermishandeling**<sup>10</sup> Kindermishandeling is elke vorm van, voor een minderjarige bedreigende of gewelddadige interactie van fysieke, psychische of seksuele aard, die de ouders of andere personen ten opzichte van wie de minderjarige in een relatie van afhankelijkheid of van onvrijheid staat, actief of passief opdringen, waardoor ernstige schade wordt berokkend of dreigt te worden berokkend aan de minderjarige in de vorm van fysiek of psychisch letsel. Kindermishandeling is een vorm van huiselijk geweld.

**Ouderenmishandeling** is het handelen of het nalaten van handelen van al degenen die in een terugkerende persoonlijke of professionele relatie met de oudere (iemand van 65 jaar of ouder) staan, waardoor de oudere persoon lichamelijke en/of psychische en/of materiële schade lijdt dan wel vermoedelijk lijden zal, en waarbij van de kant van de oudere sprake is van een vorm van gedeeltelijke of volledige afhankelijkheid.

Grofweg onderscheiden we vijf soorten ouderenmishandeling:

- fysieke mishandeling
- psychische mishandeling (inclusief schending van het recht op privacy)
- verwaarlozing
- financieel misbruik
- seksueel misbruik

Ook ontspoorde mantelzorg is een vorm van ouderenmishandeling en kan optreden bij overbelasting van de mantelzorger. Die kan dan al dan niet bewust de zorg niet meer aan en biedt niet meer de zorg waarop een oudere recht heeft.

---

<sup>9</sup> Definitie Rijk

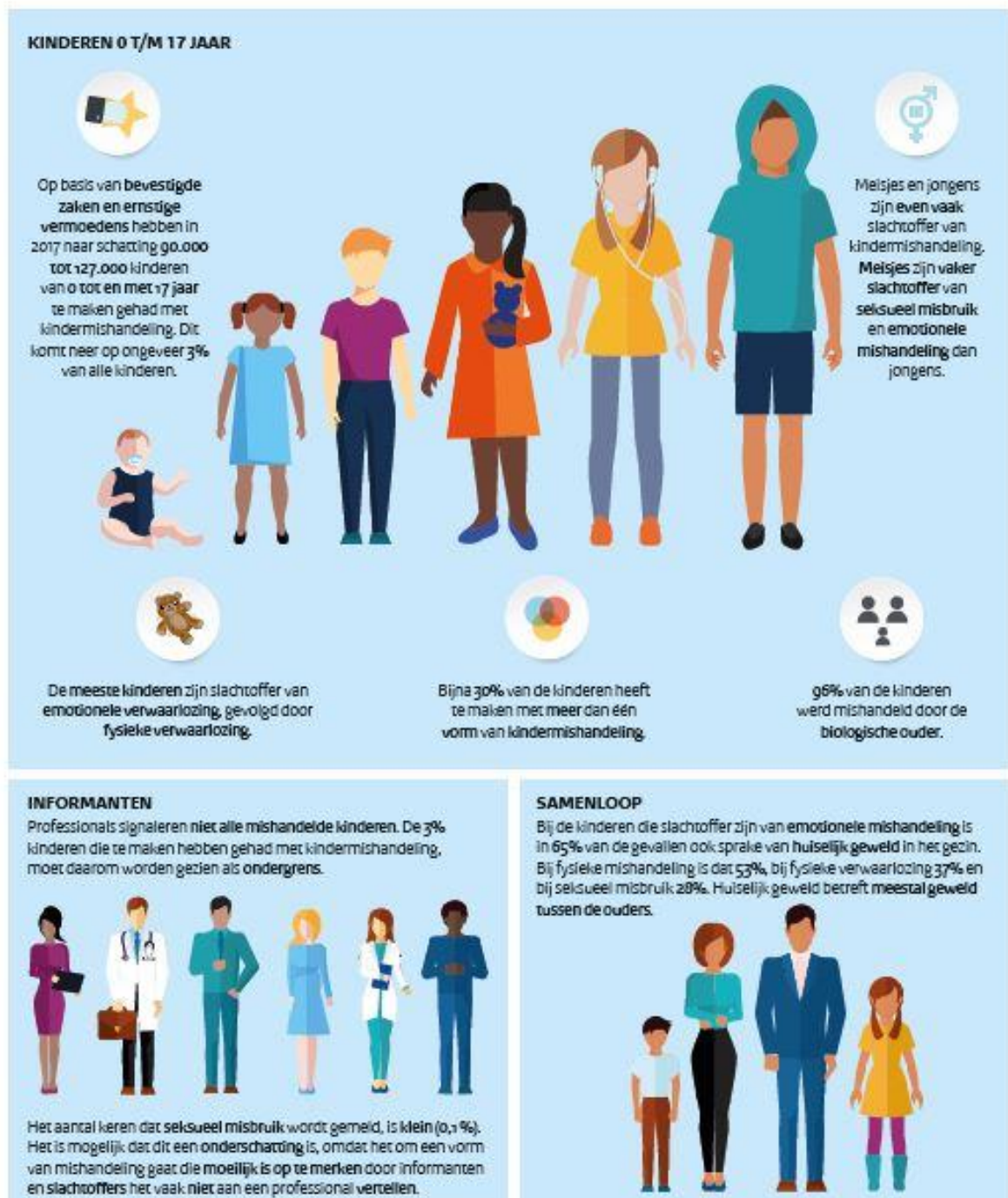
<sup>10</sup> Jeugdwet 2015

## Prevalentie van kindermishandeling Informantenstudie



Wetenschappelijk Onderzoek- en  
Documentatiecentrum  
Ministerie van Justitie en Veiligheid

Dit onderzoek onder professionals die beroepshalve veel kinderen zien, geeft tezamen met de voor dit onderzoek bewerkte gegevens van Veilig Thuis een schatting van de prevalentie van kindermishandeling (onder kinderen van 0 tot en met 17 jaar). Onder kindermishandeling verstaan we seksueel misbruik, lichamelijke mishandeling, emotionele mishandeling en lichamelijke en emotionele verwaarlozing. Deze door professionals gerapporteerde kindermishandeling is ernstig en/of chronisch van aard.



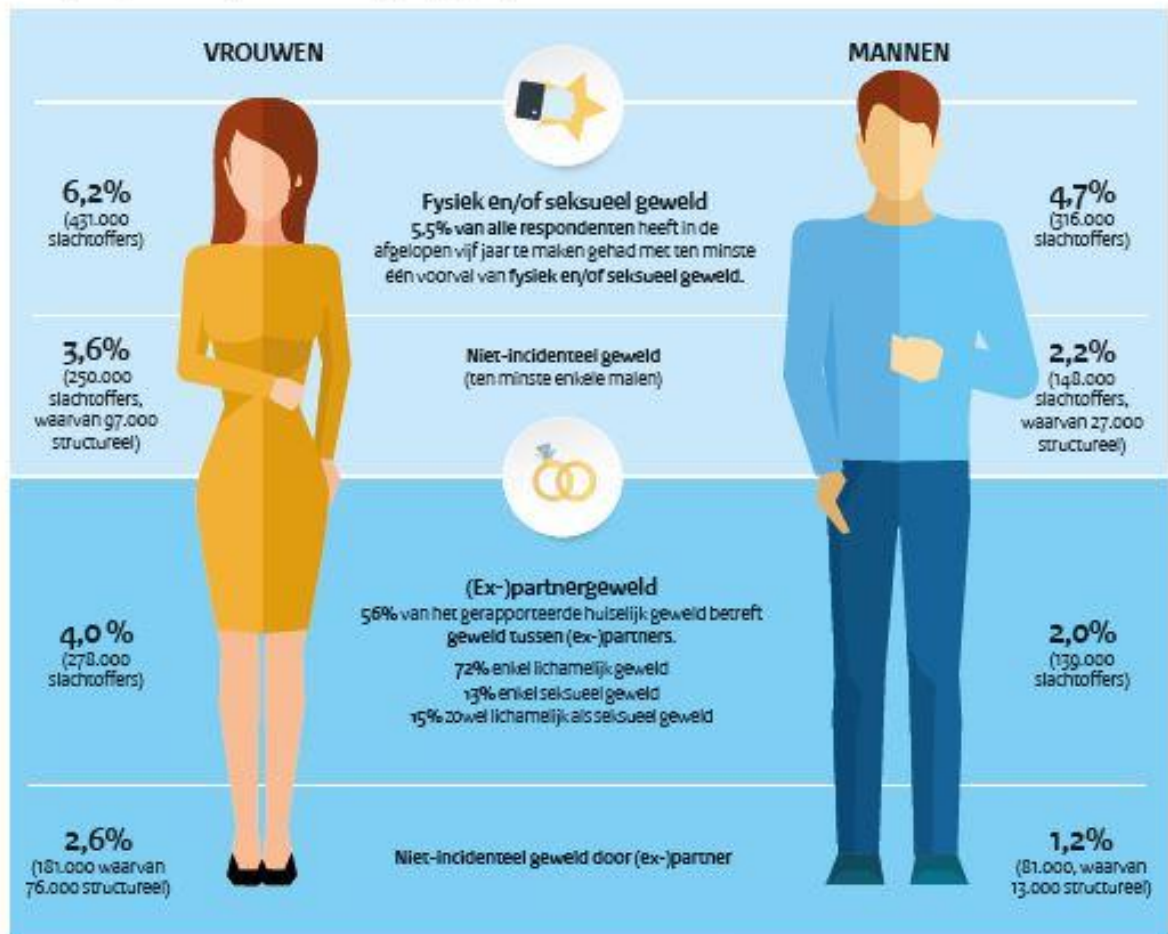
Bron: Nationaal peilingsonderzoek kindermishandeling van kinderen en jongeren, Aletta, Pevco, Von Berka, Lising, Klijn, Velderman en Pomeubaker 2018.

# Slachtoffers van huiselijk geweld



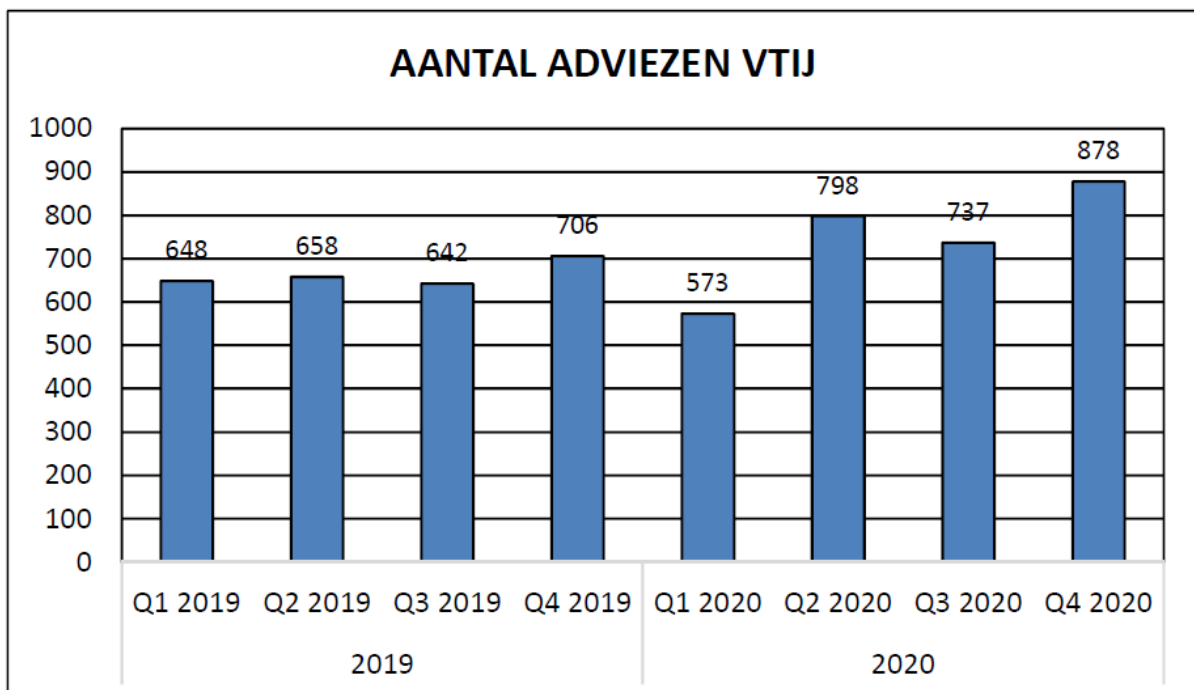
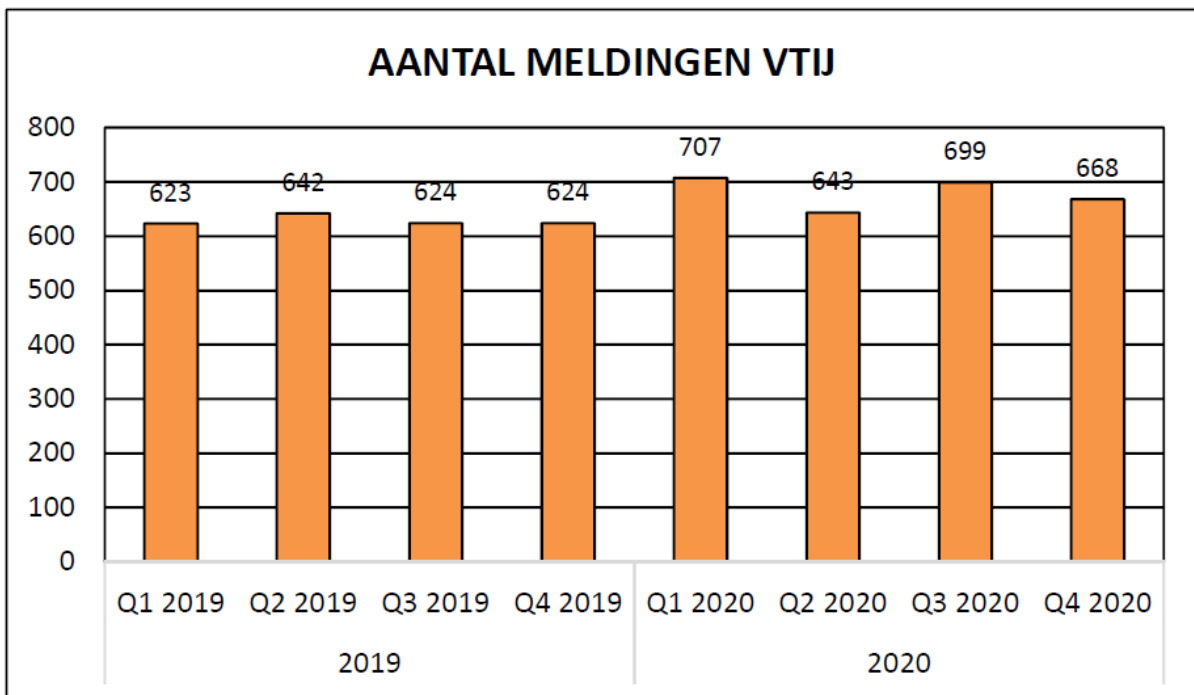
Wetenschappelijk Onderzoek- en Documentatiecentrum  
Ministerie van Justitie en Veiligheid

Op basis van zelfrapportage onder de Nederlandse bevolking van 18 jaar en ouder is de aard en omvang van huiselijk geweld gemeten. De schattingen gaan over slachtofferschap van lichamelijk en seksueel geweld in huiselijke kring en hebben betrekking op de vijf jaar voorafgaand aan het onderzoek. Onder huiselijk geweld verstaan we geweld dat door iemand uit de huiselijke of familiekring van het slachtoffer is gepleegd.



Bron: Slachtofferschap van huiselijk geweld, Van Eijken, Downes en Veenstra 2018, Veldwerk CBS

## Aantal meldingen en adviezen bij Veilig Thuis IJsselland in 2019 en 2020







Aan de colleges van burgemeester en wethouders van de gemeenten Dalfsen, Deventer, Hardenberg, Kampen, Ommen, Olst-Wijhe, Raalte, Staphorst, Steenwijkerland, Zwartewaterland en Zwolle  
Postbus 10007  
8000 GA Zwolle

Zwolle, 12 juli 2021

Betreft: Advies regiovisie huiselijk geweld

Geachte colleges,

Op 27 mei ontving de Participatieraad Zwolle een adviesaanvraag voor de regiovisie huiselijk geweld "Regiovisie 2021-2024 IJsselland: Geweld hoort nergens thuis". Omdat dit een regionaal onderwerp is hebben de adviesraden in de regio IJsselland krachten gebundeld om tot een gezamenlijk advies te komen. Op 29 juni kwamen afgevaardigden van 10 adviesraden bijeen. Vanuit de gemeenten Zwolle en Deventer werd een toelichting gegeven op de visie en werden vragen beantwoord. Daarna behandelden de adviesraden het stuk om tot een regionaal advies te komen. Tevens zijn de schriftelijke reacties vanuit de adviesraden in dit advies opgenomen.

Allereerst willen wij onze waardering uitspreken. U heeft een heldere visie en missie voor ogen. De adviesraden kunnen zich hierin vinden.

In dit advies geven we u algemene opmerkingen mee.

### **Preventie**

- We adviseren om in te zetten op preventie bij scholen. Licht kinderen en jongeren al vroeg in, maak hen weerbaar en neem in voorlichtingsactiviteiten het onderwerp huiselijk geweld mee. Kinderen kunnen na een voorlichting ook een zeer belangrijke rol gaan spelen in het signaleren van mishandeling bij klasgenootjes en het richting ouders of leerkrachten bespreekbaar maken.
- Wij adviseren om meer tijd en energie in voorlichting op scholen, buurthuizen en hulpverleningsinstanties te steken met als doel sneller en beter signaleren, de juiste route te volgen en het afnemen van angst om te melden. Daarbij is het ook belangrijk om de meldcode te bespreken.
- Ook sportorganisaties kunnen een rol vervullen bij het signaleren van kindermishandeling. Daarnaast kunnen zij wat doen op het gebied van weerbaarheidstrainingen. Ook op school kunnen deze trainingen gegeven worden. Wij adviseren hierop in te zetten.
- In het visiedocument staat dat voor de gezinnen/huishoudens die met structureel huiselijk geweld geconfronteerd worden en vaak van generatie op generatie in deze situatie zitten u een aanvullende aanpak ontwikkelt (MDA++). Deze aanpak wordt gehanteerd als zaken al geëscaleerd zijn. De adviesraden adviseren om de principes van deze aanpak ook preventief in te zetten zodat een team van deskundigen al in een vroeg stadium elkaar weet te vinden. Waar nodig kunnen zij samen met de betrokkenen acties ondernemen om huiselijk geweld te voorkomen of in een vroeg stadium te stoppen.



### **Handelingsverlegenheid**

- De adviesraden zijn met u van mening dat het bespreekbaar maken van huiselijk geweld en kindermishandeling en de communicatie hierover een constant aandachtspunt is zowel regionaal als lokaal. Goed dat u de drempel wilt verlagen om huiselijk geweld, oudermishandeling en kindermishandeling bespreekbaar te maken en eerder in beeld wilt krijgen. In het visiedocument staat dat u zich richt op het onderwijs en de huisartsen omdat gebleken is dat daar op dit moment de grootste handelingsverlegenheid bestaat. De handelingsverlegenheid wordt herkend bij de leden van de adviesraden. Vermoedens van huiselijk geweld worden onvoldoende gemeld. Scholen willen te vaak op "goede voet" met ouders blijven. Scholen verwijzen wel door naar een CJG of Sociaal Wijkteam. Helaas is dat dikwijls niet voldoende. Scholen kunnen signaleren, kennen het kind en zijn omgeving. Daardoor kunnen zij onderdeel zijn van een oplossing. Wij adviseren om te concretiseren op welke wijze u handelingsverlegenheid wilt aanpakken en het melden van huiselijk geweld wilt bevorderen.
- Daarnaast staat in het visiedocument dat vroegtijdig signaleren en melden een van de voornaamste speerpunten blijft binnen de aanpak van huiselijk geweld. De adviesraden zijn met u van mening dat dit belangrijk is. Wij adviseren u in het kader van preventie, voorlichting en bewustwording meer bekendheid te geven aan de keuzemogelijkheid om een melding anoniem te doen of een adviesgesprek aan te vragen bij Veilig Thuis.
- Ook adviseren we u om in beeld te brengen wat de gevolgen zijn bij ernstige zorgen die niet gemeld worden en dit met partijen te communiceren. Goede samenwerking en communicatie is van groot belang. Er zijn ondanks goede samenwerkingspogingen nog veel 'eilandjes'. Goede lokale afstemming en samenwerking helpt bij preventie.

### **Doelgroepen**

- U wilt de drempel verlagen om huiselijk geweld, oudermishandeling en kindermishandeling bespreekbaar te maken. Huiselijk geweld, oudermishandeling en kindermishandeling wilt u eerder en beter in beeld krijgen. Hoe eerder er kan worden gehandeld, hoe korter de duur van het geweld is. Wij zijn met u van mening dat dit erg belangrijk is. U benoemt enkele specifieke groepen. Wij adviseren u om hierbij ook oog voor anderstaligen en laaggeletterden te hebben zodat de informatie die u deelt ook voor deze doelgroepen begrijpelijk is.
- Ook vragen wij uw aandacht voor de doelgroep verslaafden omdat een verslaving huiselijk geweld kan verergeren.
- In bijlage 1 omschrijft u een definitie van ontspoorde mantelzorg. Volgens ons is deze definitie niet volledig. Wij adviseren u de definitie te gebruiken die Veilig Thuis hanteert. Daarnaast adviseren we om meer aandacht te besteden aan deze doelgroep.

### **Ketensamenwerking**

- U geeft in een schematische werkwijze uw ketensamenwerking weer. Wij adviseren om concreet te maken wat u bedoelt met risico gestuurd.
- In het visiedocument lezen we over een systeemgerichte en/ of systemische aanpak. Wij adviseren dit te concretiseren zodat alle betrokkenen van gemeenten en instanties lokaal en regionaal hetzelfde voor ogen hebben en dezelfde taal spreken.
- Daarnaast lezen we over een sluitende aanpak. Wij adviseren om concreet te maken op welke wijze de regio of de lokale gemeenten hierop sturen om de sluitende aanpak te verbeteren.



- Wij zijn met u van mening dat het van grote meerwaarde is dat u actief zoekt naar mogelijkheden om de samenwerking met partners in zorg, onderwijs en bedrijfsleven te versterken en gezamenlijk te werken aan innovatieve verbeteringen in de aanpak van huiselijk geweld. U noemt daarbij diverse partners. Wij adviseren om hierbij ook de huisartsen te betrekken.
- We missen in de visie een beschrijving over de rol die ziekenhuizen al vervullen op het gebied van signaleren van kindermishandeling en ouderenmishandeling. In de ketenbenadering hebben zij een rol naar de huisarts, jeugdzorg en sociaal wijkteam. Hetzelfde geldt voor de rol van de thuiszorg. Zij hebben ook een signalerende functie, zeker op het gebied van ontspoorde mantelzorg. De thuiszorg moet weten waar zij met hun observaties naar toe kunnen. Ook bij de preventie van ouderenmishandeling kunnen zij een rol spelen. Wij adviseren om dit in de visie op te nemen.
- We adviseren om duidelijk te beschrijven wie het mandaat heeft c.q. krijgt om te bepalen wie verantwoordelijk is voor het traject en de kwaliteit daarvan zoals u dat beschrijft in deze visie.

#### **Ouderenmishandeling**

- In het visiedocument staat dat per jaar naar schatting één op de 20 ouderen in Nederland slachtoffer is van mishandeling, het gaat dan om ongeveer 200.000 ouderen. Bekend is dat slechts een klein deel van de gevallen wordt gemeld bij Veilig Thuis. In de rest van uw visie vinden we weinig terug over ouderenmishandeling. Wij adviseren u om meer aandacht te besteden aan dit onderwerp en diverse partijen die ouderenmishandeling kunnen signaleren, bijéén te brengen en in te zetten op voorlichting en bewustwording. Op het moment dat er meer aandacht voor dit onderwerp is, kunnen signalen eerder opgemerkt worden. Hierdoor kunnen preventieve stappen gezet worden of verergering worden voorkomen.
- Over de opvang van slachtoffers heeft u het volgende opgenomen: Kadera verzorgt in de regio IJsselland de tijdelijke opvang van slachtoffers van huiselijk geweld. Naast algemene opvangplekken zijn er ook enkele bijzondere vormen van opvang, voor jonge moeders, voor mannelijke slachtoffers en sinds 2019 ook voor slachtoffers van mensenhandel. We adviseren om voor ouderen ook een bijzondere vorm van opvang te organiseren.

#### **Lokale aanpak**

- U geeft aan dat u de aanpak van huiselijk geweld zo lokaal mogelijk wilt organiseren. Daartoe bent u een traject gestart om Veilig Thuis en de lokale teams te versterken en de samenwerking te optimaliseren. De adviesraden vinden het belangrijk dat hulp en ondersteuning waar wenselijk en mogelijk in de eigen omgeving van slachtoffers en hun netwerk wordt georganiseerd. Regionale organisaties zien we vooral als experts, die door lokale organisaties kunnen worden benut dan wel ingezet in de lokale situatie. Waar dat nog niet goed genoeg werkt, adviseren we om dit te versterken. In een aantal gemeenten zijn lokale allianties (netwerken van private en publieke deelnemers die hun kennis bundelen om o.a. huiselijk geweld tegen te gaan) actief. Wij adviseren om hen te betrekken bij dit onderwerp. Daarnaast adviseren we u om in de gemeenten waar nog geen lokale allianties zijn, deze alsnog op te richten.
- Verder adviseren we u om nader te omschrijven op welke wijze u de lokale teams versterkt en op welke wijze wordt ingezet op regie van betrokkenen. Duurzame verandering vindt plaats van binnenuit zo zijn de adviesraden van mening.
- In het visiedocument staat dat er in de verschillende gemeenten lokale preventieve activiteiten worden ontplooid. Wij adviseren zichtbaar te maken welke middelen op lokaal niveau ontplooid zijn. Wellicht kan er een lijst van voorlichtingsfilms, materialen en middelen gemaakt worden zodat



gemeenten van elkaar kunnen leren en organisaties en scholen lokaal weten welke bestaande middelen er beschikbaar zijn.

- We adviseren om lokaal huisvesting te organiseren voor situaties waar als gevolg van huiselijk geweld mensen uit elkaar moeten.

### **Stoppen en duurzaam oplossen van huiselijk geweld**

- U gaat uit van de visie dat de regie zo veel mogelijk bij de inwoners ligt ook als er sprake is van huiselijk geweld. Dat wil zeggen dat ook kinderen, als het enigszins kan, betrokken worden bij het in kaart brengen van de situatie en bij het herstellen van de situatie. We zijn met u van mening dat het goed is om kinderen waar mogelijk te betrekken en hen regie te geven.
- Daarnaast adviseren we u om oog te hebben voor de pleger en deze hulp te bieden waar mogelijk. Dikwijls is een pleger ook een slachtoffer en kan hulp aan de pleger helpen om de situatie duurzaam op te lossen. Door veerkracht van alle betrokkenen te vergroten kan er sneller en duurzamer gewerkt worden aan een oplossing.

### **Wachlijsten**

- Wij zijn met u van mening dat het belangrijk is om na de eerste opvang van slachtoffers, ruim aandacht te hebben voor herstel, nazorg, zelfredzaamheid en participatie. Uw visie is prachtig. De praktijk is weerbarstig. Er zijn wachlijsten voor zorg en ondersteuning. De juiste hulp is dikwijls niet op korte termijn beschikbaar. De uitvoering van de visie staat of valt met het aantal beschikbare plekken. Wij adviseren u hiervoor oog te hebben en dit te monitoren en waar nodig actie te ondernemen wanneer wachlijsten dreigen te ontstaan.

### **Monitoren**

- De cijfers betreffende huiselijk geweld die u noemt in deze visie zijn al jarenlang hetzelfde. Het is prettig om te weten welk effect alle inspanningen hebben. Wij adviseren om te sturen op de effecten van de inzet op de aanpak Huiselijk Geweld.
- Daarnaast adviseren we om te monitoren of de zorg kan worden gewaarborgd, zoals in de visienota is opgenomen.
- Tevens adviseren wij u om te monitoren hoe de afspraken op papier in de praktijk vorm krijgen, onder andere door de uitvoering en cliënten te bevragen.

### **Tot slot**

- In de nota is weinig te lezen over de benadering en gesprekken met de slachtoffers. Wij adviseren om daar meer aandacht voor te hebben zodat zij zich meer begrepen en gehoord voelen.
- Verder adviseren we om ook aandacht te hebben voor stalkersproblematiek. Dikwijls is dit een nasleep van huiselijk geweld. Er rust een taboe op en het is soms moeilijk om aan te tonen wanneer sprake is van (digitale) stalken. Voor betrokkenen kan stalken erg ingrijpend zijn en een nieuwe vorm van mishandeling.
- Wij adviseren u te letten op taalgebruik (zowel tekstueel als op begrijpelijkheid) in de nota.





Mocht ons advies aanleiding geven tot vragen dan zijn wij graag bereid deze brief toe te lichten.

Namens de voorzitters van de adviesraden  
Aljona Wertheim  
Voorzitter Participatieraad Zwolle

**Maatschappelijke Ontwikkeling**

Retouradres: Postbus 10007, 8000 GA Zwolle

De Adviesraden WMO en Participatie van de gemeenten Dalfsen,  
Deventer, Hardenberg, Kampen, Ommen, Olst-Wijhe, Raalte, Staphorst,  
Steenwijkerland, Zwartewaterland en Zwolle  
t.a.v. mevrouw Wertheim,  
voorzitter Participatieraad Zwolle

Stadskantoor  
Lubeckplein 2  
Postbus 10007  
8000 GA Zwolle  
Telefoon (038) 498 2907  
A.Profijt@zwolle.nl  
  
www.zwolle.nl

Uw kenmerk

Ons kenmerk

Behandeld door Antje Profijt

Datum 16 september 2021

Onderwerp Uw advies over de Regiovisie Huiselijk Geweld IJsselland

Geachte adviesraden,

Wij danken u hartelijk voor het door uw raden gegeven advies. Wij zijn erg blij met uw uitgebreide reactie waarbij naar onze indruk ook het belang dat u hecht aan dit onderwerp duidelijk blijkt. Wij zijn blij dat u uw waardering voor de visie uitsprekt en dat u zich kunt vinden in de missie en visie die wij voor ogen hebben.

Wij zijn ook blij met de opmerkingen die uw raden maken op de inhoud van de visie en die u ons mee wilt geven. Veel van deze opmerkingen worden al door ons opgepakt of passen goed in de uitwerking van de visie. Hieronder wordt inzicht gegeven in hoe de diverse opmerkingen in de huidige aanpak een plek hebben of bij de uitwerking zullen worden meegenomen.

### **Preventie**

Het belang van preventie bij scholen onderschrijven wij. Er vinden veel voorlichtings- en preventieactiviteiten bij en met scholen plaats en dat zal ook worden voortgezet en uitgebreid. Diverse onderwerpen zijn daarbij aan de orde. Daar blijven wij ons verder op inzetten.

Bij de brede inzet op het bespreekbaar maken en het geven van voorlichting of trainingen over de meldcode is aandacht voor vele betrokkenen, zoals ook sport en andere verenigingen, net als onderwijs, huisartsen en professionals van diverse organisaties zoals welzijn.

De specifieke aanpak voor zeer ernstig geweld (MDA++) wordt aan het eind van de pilot geëvalueerd. Dan kan bezien worden of en hoe belangrijke principes hiervan breder toepasbaar zijn.

### **Handelingsverlegenheid**

De handelingsverlegenheid is nog groot, niet alleen bij onderwijs en huisartsen, maar breder. Bij de uitwerking van de Regiovisie is hier dan ook nadrukkelijk aandacht voor. Dat gebeurt onder meer door voorlichting en training.

Datum 16 september 2021

Ons kenmerk

De Regiovisie vormt de basis voor het regionale uitvoeringsprogramma 'Geweld hoort nergens thuis'. Binnen dit uitvoeringsprogramma worden meerdere projecten uitgevoerd waarin aandacht wordt besteed aan het signaleren en bespreekbaar maken van huiselijk geweld en kindermishandeling, bijvoorbeeld door het maken van toolboxes met materialen waarmee kan worden geoefend. Het is de bedoeling dat alle materialen die in het kader van deze projecten worden gemaakt, digitaal beschikbaar worden gesteld via een website. Deze website zal vrij toegankelijk worden. Bij het bespreekbaar maken is er ook aandacht voor de verschillende rollen die Veilig Thuis voor professionals maar ook voor inwoners van de gemeenten kan hebben, zoals het kunnen vragen van advies.

## **Doelgroepen**

Bij de uitwerking van de visie zal in de communicatie veel aandacht zijn om begrippen uit te leggen, waarbij er aandacht is voor de verschillende doelgroepen die soms een andere benadering vragen. Ook over ouderenmishandeling, waaronder ontspoorde mantelzorg maar ook financiële uitbuiting van ouderen, kan met informatie, voorlichting en trainingen veel bereikt worden.

De definitie die als bijlage bij de Regiovisie zijn gevoegd betreffen alleen de hoofdvormen, huiselijk geweld, kindermishandeling en ouderenmishandeling. In de verdere communicatie is er uitgebreide aandacht voor de vele specifieke vormen daarbij, waaronder ontspoorde mantelzorg, maar ook stalking, eerwraak, huwelijksdwang, (online) seksueel geweld, seksueel misbruik, mensenhandel, etc.

## **Ketensamenwerking**

Het belang van dezelfde taal spreken erkennen wij net als uw raden, bijvoorbeeld bij professionals van verschillende organisaties en achtergronden. Dat is ook onderdeel van de aanpak en vraagt voortdurend aandacht. Bij de uitwerking van de Regiovisie zal hier dan ook verder aan gewerkt worden.

Wij zijn met u van mening dat ziekenhuizen een grote rol spelen in verschillende aspecten van de aanpak van huiselijk geweld. Zij hebben niet alleen een belangrijke rol in de medische wereld, naar huisartsen etc. maar ook in haar activiteiten rond signaleringen, het vergroten van de kennis op diverse terreinen. Zij zijn een belangrijke samenwerkingspartner in de aanpak en zijn ook bij het opstellen van de visie betrokken geweest.

## **Ouderenmishandeling**

Ouderenmishandeling is een belangrijk thema voor de gemeenten in IJsselland. Op verschillende manieren is en wordt hieraan gewerkt. Eerder is gericht op financiële uitbuiting van ouderen een project uitgevoerd met veel samenwerking en activiteiten in alle gemeenten, ook met banken en notarissen bijvoorbeeld. Er zijn instrumenten ontwikkeld zoals een toolbox financiële uitbuiting die nog steeds gebruikt kunnen worden.

In het kader van het uitvoeringsprogramma 'Geweld hoort nergens thuis' is een werkgroep actief op het gebied van ouderenmishandeling. Deze werkgroep heeft inmiddels een toolbox ontwikkeld met onder meer een signalenkaart, een instructie voor het voeren van gesprekken met ouderen en mogelijke plegers, en informatie filmpjes. Daarnaast is er in samenwerking met Isala Ziekenhuis en Veilig Thuis IJsselland een

Datum 16 september 2021

Ons kenmerk

VR-bril gerealiseerd, die kan worden gebruikt tijdens trainingen over ouderenmishandeling. Het vervolg voorziet in onder meer voorlichting en trainingen rond ouderenmishandeling. Daarbij zijn nadrukkelijk ook de medewerkers van de thuiszorg in beeld.

### **Lokale aanpak**

Het kwaliteitskader 'Werken aan veiligheid voor lokale teams en gemeenten' vormt de basis voor de ontwikkelingen in de lokale teams. Dat wil zeggen dat de lokale teams zich verder ontwikkelen om casussen van -9 maanden tot 100+ goed te kunnen begeleiden. Er is aandacht voor vergroten van kennis en vaardigheden, ook op specifieke onderwerpen als ouderenmishandeling, eerwraak, seksueel geweld en mensenhandel. Verder worden zo nodig de werkprocessen aangepast zodat de Veiligheid in alle fasen centraal staat. Daarnaast zijn er nieuwe afspraken gemaakt met Veilig Thuis IJsselland waarin de samenwerking tussen Veilig Thuis en het lokale team centraal staat.

### **Wachlijsten**

Wij zijn alert op wachlijsten in de zorg en ondersteuning van slachtoffers en plegers en vinden deze ongewenst. Op sommige zaken kunnen wij als gemeenten direct invloed uitoefenen, maar op sommige zaken waar wachlijsten zijn, zijn bijvoorbeeld zorgverzekeraars aan zet. Ook daar proberen we de toegang tot hulp (voor volwassenen) te verbeteren maar hier is onze invloed slechts indirect en beperkt.

### **Monitoren**

Er komen inderdaad niet veel nieuwe cijfers over prevalentie zodat het ook lastig is om echt inzicht te hebben in effecten op de lange duur. Bekend is dat het veel vaker en veel langer voorkomt dan dat het gesignaleerd wordt en acties kunnen worden ingezet. Wel zien we onder meer door het onderzoek dat het Verwey Jonker Instituut heeft gedaan en nog voortzet dat de aanpak effectiever wordt. Monitoring is daarom ook voor ons in de visie een belangrijk punt om meer inzicht te krijgen. Ook het bevragen van cliënten is iets dat nu al wel gebeurt maar wat nog beter kan.

### **Uw opmerkingen bij tot slot**

In de aanpak van huiselijk geweld wordt veel aandacht besteed aan het gesprek aangaan met alle leden een gezin en het netwerk eromheen. Er is sprake van een integrale en systeemgerichte aanpak van huiselijk geweld. Dat betekent dat er expliciet aandacht is voor kinderen die betrokken zijn en dat ook zij gehoord worden indien dit redelijkerwijs mogelijk is. Er is ook aandacht voor de pleger, die onderdeel is van het systeem. Hierbij is de veiligheid in het gezin of huishouden van groot belang.

## bericht

Datum 16 september 2021

Ons kenmerk

Wij zijn met u van mening dat stalking een steeds groter verschijnsel lijkt te worden. Daarom hebben wij nadrukkelijk aandacht voor stalking in de regio. Veilig Thuis IJsselland heeft in samenwerking met de Politie IJsselland hier specifieke expertise in opgebouwd en goede werkafspraken gemaakt. Ook hier zijn verdere interventies bij de verdere uitwerking van de Regiovisie te verwachten.

Burgemeester en wethouders van Zwolle,

voorzitter, Peter Snijders

interim-secretaris, Liesbeth Borsboom