

Nota voor Burgemeester en Wethouders

Team: Beleid

Onderwerp:

Lokale Ontwikkelstrategie nieuwe LEADER periode 2023-2027

Notagegevens

Bestuursorgaan	: B-en-W 14-02-2023
Notanummer	: 2023-73
Datum	: 14-02-2023
Programma	: 05 - Ruimtelijke ontwikkeling
Portefeuillehouder	: Wethouder Elferink,
Bijlage(n)	: 20230206 Brief cofinanciering LEADER 2023-2027 Deventer.pdf, Brief aan gem en ws over cofinanciering LOS 2023-2027 feb 23.pdf, Lokale Ontwikkelingsstrategie Leader Salland versie 02022023.pdf, Resultaten LEADER 2014-2022 Deventer.pdf

Parafering

06-02-2023: Programmamanager Ruimtelijke Ontwikkeling

Agendering

* 08-02-2023: Gemeentesecretaris/algemeen directeur

* 09-02-2023: adjunct-secretaris en teammanager Concernstaf

Definitieve akkoord

B & W d.d.: 14-02-2023

Besluit

1. In te stemmen met de Lokale Ontwikkelingsstrategie (LOS) voor de LEADER periode 2023-2027
2. Een verklaring voor cofinanciering af te geven
3. De raadsmededeling vast te stellen en aan te bieden aan de raad

De nota en het besluit openbaar te maken.

Inleiding

LEADER is een EU-programma voor regionale en lokale plattelandsontwikkeling. Het programma is een onderdeel van het Europese Gemeenschappelijk Landbouwbeleid (GLB). Het doel is om plattelandseconomieën en -gemeenschappen te ondersteunen en zo banen te scheppen en de leefomstandigheden in plattelandsgebieden te verbeteren. LEADER kan ingezet worden voor onder andere projecten die gericht zijn op het behoud en ontwikkeling van de leefbaarheid van het platteland, van de sociale cohesie en de beschikbaarheid van voorzieningen. De komende periode wordt daarnaast sterker ingezet op projecten die bijdragen aan klimaat, water, biodiversiteit en duurzaamheid. LEADER is gericht op lokale ontwikkelingen, vanuit de gemeenschap zelf.

Januari 2023 start een nieuwe LEADER-periode. Deze periode loopt tot en met 2027, met een uitloop tot in 2029. Om opnieuw als LEADER-gebied geselecteerd te kunnen worden dient een Lokale Ontwikkelingsstrategie (LOS) ingediend te worden bij de provincie Overijssel.

Het college van B&W wordt gevraagd om akkoord te geven op bijgevoegde LOS voor de LEADER periode van 2023-2027, om deze te kunnen indienen bij de Provincie Overijssel om opnieuw in aanmerking te komen als LEADER-gebied. Hierbij hoort ook het afgeven van een verklaring voor cofinanciering van de gemeente Deventer aan het nieuwe LEADER-programma.

Beoogd maatschappelijk resultaat

Brede plattelandsontwikkeling met lokale bottom-up projecten aan de basis. Het LEADER-programma is een belangrijke financiële steun in de rug voor deze projecten.

Kader

Programma Vitaal Platteland

Betrokken partijen en participatie

LEADER is een Europees (EU) subsidieprogramma. De provincie Overijssel is de coördinerende organisatie voor de Overijsselse LEADER-gebieden. Daarnaast is de provincie Overijssel één van de co-financierende partijen. De uitvoering van een LEADER-programma ligt in elk gebied in handen van de Lokale Actie Groep (LAG). De LAG wordt vertegenwoordigd door om en nabij vijftien Sallanders die maatschappelijk betrokken zijn op verschillende thema's in het gebied. Daarnaast zijn de drie Sallandse gemeenten en het waterschap Drents Overijssel Delta (WDOD) lid van de LAG.

Deze LOS is opgesteld door de Lokale Actie Groep (LAG) met input van ruim 400 Sallanders. Hiervoor zijn tientallen dialooginterviews gehouden met allerlei Sallanders over de kracht, bedreigingen en kansen voor Salland. Vervolgens zijn deze onderwerpen verder uitgediept tijdens Reuring in Salland bijeenkomsten op 10 maart en 14 april. De uitkomsten van deze bijeenkomsten vormden de basis voor het schrijven van deze LOS.

Argumenten voor en tegen

Voor:

1. LEADER-projecten zijn echte bottom-up projecten van bewoners, ondernemers, verenigingen en stichtingen uit Salland. Voorbeelden van projecten uit de huidige periode zijn Gastenverblijf Nieuw Sion, NoaberLookaal te Loo, Museum en buurtkamer Averlo-Frieswijk-Schalkhaar en StageregioSalland.nl. Ze dragen bij aan zowel brede plattelandsontwikkeling als saamhorigheid en lokale kracht.
2. Tegenover elke euro die door de gemeente geïnvesteerd wordt, wordt minimaal 7 euro door anderen geïnvesteerd. Er is dus sprake van een groot multiplier effect. In de afgelopen periode is tegenover elke gemeentelijk geïnvesteerde euro uiteindelijk zelfs €14,- geïnvesteerd.
3. Tijdens de afgelopen LEADER-periodes is een sterk Sallands netwerk ontstaan, waarin partners elkaar goed weten te vinden. Stoppen met deelname aan het LEADER-programma zal tot een desinvestering leiden, zowel in sociaal als financieel opzicht.

Tegen:

1. Na penvoerderschap van de gemeente Olst-Wijhe in de periode 2007 – 2013 en de gemeente Raalte in de periode 2014 – 2023 ligt de vraag nu voor wie penvoerder is namens de LAG in de nieuwe LEADER periode. Een verzoek aan de gemeente Deventer om dit te doen lijkt logisch. Dit vraagt ambtelijk een grotere

tijdsinvestering. Dit vangen we op binnen de huidige formatie.

Financiële consequenties en dekking

De Gemeente Deventer wordt gevraagd €287.500,- euro cofinanciering beschikbaar te stellen voor de komende LEADER-periode. Het gevraagde bedrag waar we een verklaring van cofinanciering voor afgeven, past binnen het in de begroting opgenomen totaalbedrag van €470.000.

Deze cofinanciering leidt tot een investering in de gemeente Deventer van circa € 2 mln. De daadwerkelijke investering is afhankelijk van het aantal LEADER-projecten dat wordt ingediend en de financiële omvang van deze projecten. De ervaring uit voorgaande periodes is dat de multiplier groter is dan het minimum van 7.

De gevraagde cofinanciering is beschikbaar gesteld en reeds opgenomen in de begroting. Hierin is ook ruimte opgenomen om 2 uitloopjaren te kunnen cofinancieren (2x €50.000).

In de afgelopen LEADER-periode:

- * is ruim 2,5 miljoen euro geïnvesteerd in de gemeente Deventer, gerealiseerd door 14 (deels) Deventer projecten;
- * gemeente Deventer heeft €202.000 cofinanciering beschikbaar gesteld voor de uitvoering van deze projecten. Dit is aangevuld met:
 - * 1 miljoen euro,- cofinanciering, waarvan
 - * €650.000 door de EU
 - * €325.000 door de provincie Overijssel
 - * €85.000 door de gemeenten Raalte en Olst-Wijhe.
 - * en minimaal 1,2 miljoen euro eigen bijdrage door de initiatieven
 - * In totaal hebben 42 initiatieven uit Salland een bijdrage ontvangen.

In de bijlage is een overzicht opgenomen van de toegekende Deventer projecten.

Openbaarmaking en communicatie

Op het moment dat de provincie de aanvraag uit Salland voor de nieuwe LEADER-periode heeft goedgekeurd, zal het gebied hierover geïnformeerd worden via de communicatiekanalen van de gemeente en van de Kracht van Salland.

Aanpak en uitvoering

- * Op basis van de LOS en de cofinancieringsverklaringen van de deelnemende partijen (Raalte, Olst-Wijhe en WDOD) wordt de subsidieaanvraag voor LEADER 2023-2027 ingediend bij de provincie Overijssel.
- * Zodra de LOS is goedgekeurd kan naar verwachting na de zomer gestart worden met het nieuwe LEADER-programma in Salland en kunnen projecten hun aanvragen indienen.

RAADSMEDEDELING

Onderwerp	Lokale Ontwikkelstrategie nieuwe LEADER periode 2023-2027		
Nummer	2023-73	Portefeuillehouder	Wethouder Elferink,
Team	DEV-BLD	Datum	14-02-2023

Inleiding

LEADER is een EU-programma voor regionale en lokale plattelandsontwikkeling. Het programma is een onderdeel van het Europese Gemeenschappelijk Landbouwbeleid (GLB). Het doel is om plattelandseconomieën en -gemeenschappen te ondersteunen en zo banen te scheppen en de leefomstandigheden in plattelandsgebieden te verbeteren. LEADER kan ingezet worden voor onder andere projecten die gericht zijn op het behoud en ontwikkeling van de leefbaarheid van het platteland, van de sociale cohesie en de beschikbaarheid van voorzieningen. De komende periode wordt daarnaast sterker ingezet op projecten die bijdragen aan klimaat, water, biodiversiteit en duurzaamheid. LEADER is gericht op lokale ontwikkelingen, vanuit de gemeenschap zelf.

In januari 2023 is een nieuwe LEADER-periode gestart. Deze periode loopt tot en met 2027, met een uitloop tot in 2029. Om opnieuw als LEADER-gebied geselecteerd te kunnen worden dient een Lokale Ontwikkelingsstrategie (LOS) ingediend te worden bij de provincie Overijssel.

Kader

Programma Vitaal Platteland

Kern van de boodschap

LEADER is een Europees subsidieprogramma gericht op brede plattelandontwikkeling en ondersteunt lokale bottom-up projecten. Het college is voornemens om deel te nemen aan het nieuwe LEADER-programma dat is gestart in januari 2023. Om in aanmerking te komen als LEADER-gebied dient een Lokale Ontwikkelings Strategie (LOS) opgesteld te worden. Met de bijgevoegde LOS kan de LEADER subsidie worden aangevraagd bij de provincie Overijssel.

Nadere toelichting

LEADER is een EU-programma voor regionale en lokale plattelandontwikkeling. Het programma is een onderdeel van het Europese Gemeenschappelijk Landbouwbeleid (GLB). LEADER staat voor Liaison Entre Actions de Développement de l'Economie Rurale, vrij vertaald als Samenwerking voor plattelandontwikkeling. LEADER kan ingezet worden voor onder andere projecten die gericht zijn op het behoud en ontwikkeling van de leefbaarheid van het platteland, van de sociale cohesie en de beschikbaarheid van voorzieningen. De komende periode wordt daarnaast sterker ingezet op projecten die bijdragen aan klimaat, water, biodiversiteit en duurzaamheid. LEADER is gericht op lokale ontwikkelingen, vanuit de gemeenschap zelf. Het doel is om plattelandseconomieën en -gemeenschappen te ondersteunen en zo banen te scheppen en de leefomstandigheden in plattelandsgebieden te verbeteren.

Tegenover elke euro die door de gemeente geïnvesteerd wordt, wordt minimaal 7euro door anderen geïnvesteerd. Er is dus sprake van een groot

multipliereffect. In de afgelopen periode is tegenover elke gemeentelijk geïnvesteerde euro uiteindelijk zelfs €14,- geïnvesteerd. Tijdens de afgelopen LEADER-periodes is een sterk Sallands netwerk ontstaan, waarin partners elkaar goed weten te vinden. Stoppen met deelname aan het LEADER-programma zou dan ook tot een desinvestering leiden, zowel in sociaal als financieel opzicht.

De gevraagde cofinanciering van €287.500,- is reeds beschikbaar gesteld tijdens de begrotingsbehandeling 2023.

Lokale Ontwikkelingsstrategie Leader Salland

We doen het voor Salland en in Salland doen we het samen

DE KRACHT VAN SALLAND



Leader

1. Totstandkoming en status Ontwikkelingsstrategie

Ruim 400 Sallanders hebben samen een toekomstvisie voor Salland gemaakt. De visie zet een stip op de horizon voor 2030 en is gericht op landbouw, landschap, natuur, water, energie, wonen, welzijn, gezondheid, onderwijs en werk.

Deze visie vormt de basis van de 'Lokale ontwikkelingsstrategie Leader Salland', de LOS. Deze LOS is opgesteld door de Lokale Actie Groep (LAG) met input van ruim 400 Sallanders. Ook andere organisaties in Salland gebruiken deze visie als gezamenlijke richtingaanwijzer, zoals de groep Salland Deal (gericht op landbouw, landschap, natuur en water), Salland Marketing (gericht op recreatie en toerisme) en de initiatievencoach (gericht op sociale kwaliteit en leefbaarheid). Het is een visie die is gemaakt voor en door Sallanders. Een gezamenlijke visie maken en uitvoeren, dat is "De Kracht van Salland". Zie bijlage 1.

Totstandkoming visie en LOS

De visie en de LOS zijn gebaseerd op een proces waarbij ruim 400 bewoners, ondernemers en organisaties uit Salland betrokken zijn. De LAG vervult een belangrijke rol in dit proces. De LAG is initiatiefnemer en eigenaar van de LOS.



Evaluatie

In 2021 vonden de evaluaties plaats van Leader Salland, Salland Deal, Salland Marketing, het 4D-programma (sociale kwaliteit) en de communicatie en netwerkbijeenkomsten vanuit De Kracht van Salland. Het Salland Café 'De Kracht van Salland = Doen' in september 2021 stond in het teken van evalueren, leren en vooruitkijken. Hier hebben 40 Sallanders aan meegedaan.

Dialogointerviews

De voorbereiding van de nieuwe visie en de nieuwe LOS startte in het najaar van 2021. Hiervoor is de werkwijze van de Theory U toegepast. De eerste stap bestond uit het houden van 45 dialogointerviews met allerlei Sallanders over de kracht, bedreigingen en kansen voor Salland. Zo'n 20 Sallanders vanuit allerlei achtergronden hebben 45 andere Sallanders geïnterviewd. Niet de 'usual suspects' uit het netwerk, maar een gevarieerde groep van jong tot oud. Uit deze interviews zijn de meest genoemde thema's gedestilleerd.

Eerste bijeenkomst 'Reuring in Salland' 10 maart '22

Deze thema's zijn in groepen uitgediept tijdens 'worldcafé sessies' op de eerste bijeenkomst 'Reuring in Salland' in maart 2022. Hieraan hebben ongeveer 100 Sallanders aan meegedaan. Vijf student van hogeschool Saxion hebben meegeholpen aan de organisatie van de bijeenkomsten en opstellen visie. De uitkomsten van de worldcafé sessies samen gaven een overzicht van de huidige situatie in Salland. In de avondsessies stonden de deelnemers stil bij persoonlijke vragen als: *Als je de huidige situatie in Salland overziet, wat wordt er dan van jou gevraagd? Hoe wil je hieraan bijdragen? Wat zou je zelf willen oppakken?*

Tweede bijeenkomst 'Reuring in Salland' 14 april '22

Door middel van 'open space methode' brachten ruim 100 deelnemers hun ideeën en wensen voor Salland in. In groepjes werden deze ideeën en wensen als prototype uitgewerkt. De prototypes vormen de basis ingrediënten voor de visie en de LOS en zijn de start van potentiële nieuwe projecten en initiatieven.

Derde bijeenkomst Reuring in Salland 10 oktober '22

Op basis van de uitkomsten van de evaluaties, dialooginterviews en twee bijeenkomsten is een concept visie voor Salland geschreven. Deze concept visie is tijdens de derde bijeenkomst in oktober besproken met zo'n 60 Sallanders. Ze hebben meegeholpen om de visie aan te scherpen en aan te vullen. Ook hebben de deelnemers meegedacht over de thema's en uitwerking van de nieuw LOS. Voorafgaand aan de bijeenkomst is een oproep gedaan voor nieuwe LAG leden. Tijdens de bijeenkomst is gesproken over taken en profiel van nieuwe LAG leden. Geïnteresseerde Sallanders hebben zich aangemeld als potentieel nieuw LAG lid.

Infobijeenkomst nieuwe LAG leden 9 november '22

Degenen die zich hadden aangemeld als 'potentieel nieuw LAG lid' zijn uitgenodigd voor een informatie bijeenkomst en kennismaking. Vanuit de bestaande LAG is een kwartiermakers groepje samengesteld. Deze groep heeft een profielschets opgesteld voor leden van de nieuwe LAG. Na deze kennismaking en informatie avond heeft het kwartiermakers groepje een voorstel gemaakt voor de samenstelling van de nieuwe LAG. De nieuwe LAG bestaat uit een mix van bestaande (ervaren) en nieuwe LAG leden, met goede afspiegeling van de samenleving, deskundigheid, kennis van de thema's en gemotiveerde leden. Zie hoofdstuk 5.

Bespreken concept LOS 31 januari '23

Op basis van de uitkomsten van de derde bijeenkomst is de LOS geschreven. Deze concept versie is besproken in de eerste vergadering van de nieuwe LAG (in oprichting).

Bijvangst bottom up proces

In Salland zijn we op tijd begonnen met de voorbereiding van de nieuwe gebiedsvisie en de LOS. Daardoor was het mogelijk om dialoog interviews en grote bijeenkomsten te organiseren.

We hoorden van de deelnemers dat het belangrijk is dat mensen met elkaar in gesprek gaan, vooral ook over de moeilijke onderwerpen. Het is beter om mét elkaar te spreken dan óver elkaar. De discussies waren af en toe best pittig, maar wel met wederzijds respect en begrip. Dat bereik je alleen als je met elkaar in contact bent. Het resultaat van dit proces is niet alleen een nieuwe visie en LOS voor Salland, gemaakt voor en door Sallanders. Het resultaat is óók: verbondenheid, met respect en begrip samen bouwen aan een nieuwe toekomst voor Salland.

We doen het voor Salland en in Salland doen we het samen

2. Gebied Salland

2.1 Gebiedsbeschrijving en begrenzing

Het Leadergebied Salland bestaat uit het grondgebied van de gemeenten Raalte, Olst-Wijhe en Deventer, met uitzondering van de stad Deventer. Kernen met meer dan 30.000 inwoners vallen niet onder de definitie 'platteland' en kunnen vallen daarom buiten het Leadergebied. De voormalige dorpen die tegen de stad Deventer aanliggen, zijn wél onderdeel van het Leadergebied Salland, omdat deze de overgang vormen tussen de stad en het platteland. De kaart in bijlage 2 laat de begrenzing van het Leadergebied zien.

Het Leadergebied Salland heeft op 1 januari 2022 105.060 inwoners. Dat is het aantal inwoners van de gemeenten Raalte, Olst-Wijhe en Deventer, zonder de stad Deventer. Zie bijlage 3.

Salland heeft een herkenbare cultuur, taal, identiteit en landschap. Toch is er soms ook wel onduidelijkheid over de begrenzing van Salland. Tot waar loopt Salland nu precies en hoe was dat historisch gezien? Je kan een regio op verschillende manieren afbakenen. Hoe vaker de grenzen voor afbakening samenvallen, hoe sterker de identiteit van de regio.

- *Fysieke afbakening:* De IJssel en de Sallandse Heuvelrug vormen in grote lijnen de natuurlijke grenzen aan de west- en oostzijde van Salland. Uitzonderingen hierop zijn de dorpen die ten westen van de IJssel liggen (Marle, Welsum, de Worp) die ook bij Salland horen.
- *Institutionele afbakening:* de gemeenten Deventer, Raalte en Olst-Wijhe werken intensief met elkaar samen binnen het samenwerkingsverband DOWR. Ook de provincie ziet Salland als één van de zes Overijsselse gebieden in het kader van 'gebiedsgericht werken'. Historisch gezien was Salland een veel groter gebied. De institutionele grenzen kunnen door de eeuwen heen veranderen.
- *Culturele afbakening:* Salland heeft een eigen identiteit. Dit komt tot uiting in de taal, dorpsfeesten, evenementen, streekproducten en boerderijtypen. Inwoners noemen ook het gevoel van saamhorigheid, de gemeenschapszin en de gemoedelijkheid als typisch Sallands. De naamsbekendheid van 'Salland' zit in de lift. Als toeristisch gebied wordt Salland steeds bekender.
- *Functionele afbakening:* Er is veel interactie binnen Salland tussen inwoners, ondernemers en organisaties. Mensen kennen elkaar of weten elkaar snel te vinden. Raalte, Heino, Heeten, Wijhe, Olst en Bathmen vormen de grootste dorpen. Middelbare scholieren fietsen vooral naar Raalte, Wijhe en Deventer. Voor werk, onderwijs en voorzieningen (zoals het ziekenhuis) zijn de steden Deventer en Zwolle belangrijk. Het zuidelijke deel van Salland is meer op Deventer gericht en het noordelijke deel op Zwolle.

Salland heeft sterke relaties met regio Zwolle, regio Stedendriehoek (Deventer, Apeldoorn, Zutphen) het Vechtdal en Twente. Er is veel interactie tussen Salland en deze gebieden. Daarnaast ligt Salland relatief dichtbij de Randstad. Wonen in Salland en werken in de Randstad is goed mogelijk, zeker nu er meer flexibiliteit is om thuis te werken.

Salland is een compact en coherent gebied met een hecht netwerk van bewoners, ondernemers en organisaties. Er is veel interactie en samenhang in het gebied. Het netwerk van Leader De Kracht van Salland bestond in 2014 uit ongeveer 50 personen. Door de organisatie van de Salland Cafés is het netwerk uitgegroeid tot zo'n 1000 Sallanders. Mensen uit verschillende dorpen en organisaties weten elkaar te vinden en werken samen in allerlei projecten. Deze informele en formele contacten maken van Salland een sterke daadkrachtige regio. Die kracht en samenhang hebben we nodig om samen oplossingen te zoeken voor grote maatschappelijk uitdagingen op het platteland. Daarom kiezen wij ervoor om verder te gaan met Salland als Leadergebied. Salland past bij Leader en Leader past bij Salland.

2.2 Gebiedsanalyse (SWOT, krachtenveldanalyse en behoeften)

SWOT analyse

Op basis van interviews en bijeenkomsten voor de nieuwe gebiedsvisie en LOS (met 400 Sallanders, zie hoofdstuk 1) en op basis van Trendweb 2021 en 2022 van het Trendbureau Overijssel is een analyse gemaakt van de sterkte, zwakte, kansen en bedreigingen van Salland.

Sterkte <ul style="list-style-type: none">• Prachtig en gevarieerd landschap• Stad en platteland dichtbij elkaar• Hecht Sallands netwerk• Positieve sfeer, saamhorigheid• Vertrouwen, gemoedelijk, relativeren• Goede samenwerking• Daadkrachtig, praktisch, doen• Initiatiefrijk• Gemeenschapszin• Vrijwilligerswerk• Rust en ruimte• Goede kwaliteit van het leven• Gelukkige mensen	Zwakte <ul style="list-style-type: none">• Afwachtende houding• Bescheiden, intern gericht• Achterblijvende economische groei• Bereikbaarheid met OV beperkt• Sluiting scholen, kerken, winkels, ...• Te kort aan woningen voor jongeren• Te kort aan personeel (in zorg, onderwijs, techniek, etc...)• Te kort aan vrijwilligers• Mantelzorgers onder druk• Onderwijs uniform en intern gericht
Kansen <ul style="list-style-type: none">• Kwaliteit van het landschap, rust en ruimte zijn het goud van Salland. Dit maakt Salland aantrekkelijk voor bewoners en bezoekers• Aandacht voor positieve gezondheid, bewegen, gezonde voeding, leefstijl en leefomgeving• Aandacht voor brede welvaart• Meer aandacht voor samenleving waarin iedereen kan meedoen• Diverse samenleving brengt vernieuwing. Leren van elkaar en talenten benutten• Meer vraag naar lokaal voedsel en streekproducten• Transitie naar duurzame landbouw• Groei gezamenlijke duurzame initiatieven.• Toename vraag naar biobased producten is kans voor landbouw en vastleggen CO2• Energiebesparing door hoge energieprijzen• Digitalisering en flexwerken maakt platteland aantrekkelijk• Vraag naar nieuwe woonvormen op platteland, mix van leeftijden.• In onderwijs meer aandacht voor diversiteit, unieke talenten en leren buiten het klaslokaal	Bedreigingen <ul style="list-style-type: none">• Vergrijzing bevolking• Meer eenzaamheid• Jeugd voelt zich vaker ongelukkig• Economische onzekerheid• Prijsstijgingen en armoede• Toename ongelijkheid (in kansen, gezondheid, onderwijs)• Onzekere toekomst boerenbedrijven• Te kort aan materialen remt duurzame ontwikkeling• Klimaatverandering (hitte, droogte, zware buien..) dwingt tot keuzes.• Natuur en biodiversiteit onder druk• De schoonheid van het landschap en de kwaliteit van rust en ruimte zijn uniek en kwetsbaar. Daar moeten we zuinig op zijn. Tegelijkertijd grote druk op de ruimte (wonen, energieopwekking, bedrijvigheid, grondgebonden landbouw, etc)

Behoeften analyse

De SWOT analyse geeft een beeld van de **mogelijkheden** van het gebied. Aan de andere kant staan de **behoeften** die er bestaan voor het gebied. Bewoners van Salland hebben hun behoeften voor de toekomst van Salland aangegeven tijdens de evaluaties, interviews en bijeenkomsten. Ook overheden hebben de ontwikkelingsbehoeften geformuleerd voor het platteland op nationaal, provinciaal en regionaal niveau. De tabel hieronder geeft aan wat deze behoeften zijn en waar ze overeenkomen.

	Behoeften tav sociaal economische ontwikkeling platteland	Behoeften tav duurzaam beheer van groene ruimte	Behoeften tav werkwijze
Evaluatie Leader en De Kracht van Salland 2015 - 2020	<p>Leader zorgt voor nieuwe voorzieningen, ontmoetingsplekken, routes, meer bezoekers, meer verbondenheid, leefbaarheid, samenwerking, meer afzet en omzet, werk- of stageplekken, nieuwe producten, activiteiten, innovatie.</p> <p>Daar blijft behoefte aan.</p> <p>Leader brengt mensen in beweging.</p>	<p>Leader draagt bij aan verduurzaming, CO2 reductie, bewustwording, biodiversiteit, korte ketens en transitie landbouw.</p> <p>Dit blijven grote opgaven voor de toekomst van het platteland.</p> <p>Integrale aanpak in gebied is belangrijk. Samenhang people, planet, profit.</p>	<p>Maak Leader eenvoudiger en laagdrempelig. Meer op basis van vertrouwen.</p> <p>Meer bekendheid geven aan Leader en de resultaten.</p> <p>Er zijn meer initiatieven dan budget. Salland heeft structureel te weinig budget.</p> <p>De Salland Cafés worden hoog gewaardeerd vanwege de inhoud (informatief, inspirerend, leerzaam) en het netwerk (contacten (leggen, verbinding, diversiteit).</p>
Toekomstvisie Salland 2023-2030	<p>Thema's uit visie:</p> <p><i>Wij Sallanders: modern noaberschap, integreren doe je samen.</i></p> <p><i>Creatieve oplossing voor voorzieningen en wonen: Mix van doelgroepen en benutten van leegstaande gebouwen</i></p> <p><i>Onderwijs en werk als basis voor leven</i></p> <p><i>Gezondheid en welzijn: Inzetten op positieve gezondheid</i></p> <p><i>Rust en reuring. Balans in recreatie en natuur</i></p>	<p>Thema's uit visie:</p> <p><i>Samen voor landbouw, landschap en water: vrijwel alle Sallanders hechten veel waarde aan landschap en landbouw. We moeten zuinig zijn op het mooie landschap en boeren verdienen een eerlijke prijs voor hun producten en maatschappelijke diensten. Veur mekaar en met mekaar.</i></p> <p><i>Duurzame toekomst in Salland: de kracht zit in samen doen. Samen werken aan een duurzame toekomst en dóen.</i></p>	<p>De Kracht van Salland is een netwerkorganisatie, waarin bewoners, ondernemers en organisaties samenwerken.</p> <p>Vanuit een gezamenlijke integrale visie werken aan verschillende programma's en projecten is waardevol.</p> <p>Het leggen van verbindingen en het makelen en schakelen binnen én buiten het netwerk onder andere door organisatie van de Salland Cafés.</p>
<p>Nationaal Strategisch Plan (NSP)</p> <p>Nederlandse invulling van het Gemeenschappelijk Landbouwbeleid (GLB)</p> <p>Analyse van behoeften (needs) voor Nederlandse platteland</p>	<p>Aantrekkelijker platteland voor wonen en recreëren. Zoals behoud, bereikbaarheid en betaalbaarheid van voorzieningen, behoud en versterking sociale cohesie, behoud cultuurhistorische elementen, voorzieningen voor recreatie en toerisme.</p> <p>Aantrekkelijker ondernemers en werkklimaat voor een divers palet aan passende agrarische en niet-agrarische bedrijven/activiteiten).</p> <p>De transitie van de landbouw heeft invloed op de leefgemeenschappen en recreatie, vraagt om nieuw ondernemerschap, en tegelijk het aantrekkelijk houden van het landelijk gebied voor oude en jonge generaties. Dit vraagt om te blijven innoveren en investeren in deze diensten en infrastructuur</p>	<p>Klimaatmitigatie: lagere broeikasgasemissies en grotere koolstofvastlegging</p> <p>Klimaatadaptatie: lagere ecologische, economische schade en waterkwantiteit</p> <p>Opwekken duurzame energie en energiebesparing</p> <p>Betere chemische en biologische waterkwaliteit</p> <p>Versterkte natuurlijke weerbaarheid en waterbergend vermogen landbouwbodems</p> <p>Betere luchtkwaliteit: minder emissies van broeikasgassen, geurstoffen en fijnstof</p> <p>Meer en herstel van biodiversiteit</p> <p>Behoud en herstel van (cultuur)landschappen</p>	<p>Omdat de lokale situatie overal anders is of kan zijn, is een lokale/regionale aanpak van signaleerde problemen wenselijk. Goede betrokkenheid van partijen die direct de gevolgen van te maken keuzen ondervinden is wenselijk.</p> <p>Dit pleit voor een gebiedsgerichte en bottom-up aanpak. Deze behoeften zullen dan via LEADER worden opgepakt.</p> <p>Ten aanzien van de sociale inclusie is het wenselijk om de kracht en talenten van vrouwen sterker te benutten zowel bij het versterken van het organiserend en dynamiserend vermogen van een Lokale actiegroep, als in concrete projecten.</p>

		Versterkte bio-economie, bosbouw en eiwittransitie Bijvoorbeeld door het telen van nieuwe gewassen als nieuw verdienmodel landbouw	
Perspectiefnota Vitaal landelijk gebied Overijssel	Ontwikkelingen in landelijk gebied hebben impact op de leefomgeving. Provincie vindt aantrekkelijke en gezonde leefomgeving en het vitaal houden van buurtschappen, kernen en dorpen belangrijk.	Het landelijk gebied staat voor grote uitdagingen, zoals de klimaatopgave (omgaan met hitte, droogte en wateroverlast), energie, transitie in de landbouw en grote woonopgave.	Perspectieven ontwikkelen voor ecologie en economie in samenhang met leefbaarheid en ruimtelijke kwaliteit van het landelijk gebied. Integrale aanpak en verbinden van verschillende programma's de opgaven met elkaar
Provinciaal Programma Landelijk Gebied Overijssel (PPLG)	Op peil houden van de brede welvaart op het platteland. Daarvoor is sociaal economisch perspectief nodig	Integrale aanpak voor realiseren van doelen tav natuur, stikstof, water en klimaat. Perspectief voor de landbouw. Nieuwe verdienmodellen (innovatie, agrarisch natuurbeheer, nieuwe gewassen) zodat boeren een duurzaam en rendabel bedrijf kunnen ontwikkelen.	Opstellen van integrale gebiedsplannen in samenwerking met partners in de gebieden gericht op: <ul style="list-style-type: none"> • Natuur, stikstof, water, klimaat • Perspectief voor de landbouw • Sociaal economisch perspectief platteland
Sociale Kwaliteit Provincie Overijssel	Gezond en vitaal blijven. Initiatief nemen voor een fijne buurt. Een omgeving die past bij wat bewoners nodig hebben, zodat zij zo lang mogelijk zelfstandig kunnen leven in hun eigen fijne leefomgeving. Lekker in je vel zitten en voor elkaar klaar staan. Iedereen doet mee en kan zichzelf zijn. Provincie werkt hieraan door in te zetten op: <ul style="list-style-type: none"> • Vitale en positieve gezondheid • Sociale ontmoetingsplekken • Maatschappelijke initiatieven en vrijwilligers • Inclusieve samenleving 		Provincie als netwerkpartner en kennisverbinder

Prioriteit

Als we de analyse van **mogelijkheden** en **behoeften** combineren, kunnen we prioritering aanbrenge in wat echt urgent en belangrijk is. Wat de belangrijkste behoeften en kansen zijn om aan te werken in Salland?

We willen ons in Salland richten op twee hoofdthema's die onlosmakelijk met elkaar samenhangen:

- Sociaal economische plattelandsontwikkeling
- Duurzame plattelandsontwikkeling

We werken op de volgende manier:

- Bottom up
- Integraal
- Gebiedsgericht, richten op meerwaarde voor Salland
- Innovatief, vernieuwend
- Samenwerking, kennisdelen, leren van elkaar
- Concreet en uitvoeringsgericht
- Open en duidelijk

3. Strategie

3.1 Thema's. Waar willen we ons op richten?

Ruim 400 Sallanders hebben samen een toekomstvisie voor Salland gemaakt. Zie toekomstvisie Salland 2023 – 2030 in bijlage 5.

Onze visie is dat Salland in 2030 een sociaal en economisch vitaal gebied is in een prachtig en toekomstbestendig landschap en een gezonde natuurlijke leefomgeving. Ontwikkeling richt zich op volhoudbaarheid op de lange termijn, of het nou gaat om welzijn, landschap, wonen, landbouw, voorzieningen, water, zorg, biodiversiteit, energie of toerisme. Mensen voelen zich met elkaar verbonden en ondernemen zelf initiatieven. Er wordt gewerkt op basis van vertrouwen en transparantie. Door met elkaar in gesprek te gaan worden gezamenlijke doelen bepaald en concrete activiteiten en/of projecten opgepakt. De inzet vanuit het netwerk De Kracht van Salland richt zich op het behouden en versterken van die verbinding, zowel binnen als buiten Salland. We doen het voor Salland en in Salland doen we het samen.

De toekomstvisie Salland is uitgewerkt in zeven thema's:

- Wij Sallanders
- Samen voor landbouw, landschap en water
- Creatieve oplossingen voor voorzieningen en wonen
- Onderwijs en werk als basis voor leven
- Gezondheid en welzijn
- Duurzame toekomst in Salland
- Rust en Reuring

Deze 'bottom up' geformuleerde thema vanuit de Sallandse samenleving sluiten goed aan bij de 'top down' geformuleerde doelstellingen van het NSP en provinciaal beleid ten aanzien van het platteland.

Hoofdthema en subthema's

Leader Salland richt zich op de volgende thema's:

- **Sociaal economische plattelandsontwikkeling**
Bevorderen werkgelegenheid, groei, gendergelijkheid, sociale inclusie en lokale ontwikkeling in plattelandsgebieden (doel H van NSP). Daaronder vallen de volgende subthema's:
 - Wij Sallanders
 - Gezondheid en welzijn
 - Creatieve oplossingen voor voorzieningen en wonen
 - Onderwijs en werk als basis voor leven
 - Rust en reuring
- **Duurzame plattelandsontwikkeling**
Versterken biodiversiteit, matigen van en aanpassen aan klimaatverandering, beheer van natuurlijke hulpbronnen bodem, water, lucht (doel D, E, F van NSP). Daaronder vallen de volgende subthema's:
 - Samen voor landbouw, landschap en water
 - Duurzame toekomst in Salland

3.2 Doelstellingen. Wat willen we bereiken?

De Lokale Ontwikkelingsstrategie Leader Salland richt zich op twee hoofdstellingen en zeven subdoelstellingen. Hieronder staat beschreven wat we met dit Leaderprogramma willen bereiken.

Thema 1 Sociaal economische plattelandsontwikkeling:

Hoofdoel 1 In Salland leven we gelukkig en gezond samen op een sociaal en economisch vitaal platteland

- *Wij Sallanders*
Subdoel 1a: We zoeken elkaar op met open houding, zien kansen, leren van elkaar en benutten elkaars talenten. Zo ontstaan er verbinding tussen alle Sallanders (bijvoorbeeld tussen boer en buurtbewoner, jong en oud, tussen autochtone en nieuwe Sallanders). Integreren doe je samen.
- *Gezondheid en welzijn*
Subdoel 1b: We leven hier gelukkig en gezond. We ontmoeten elkaar, helpen elkaar, zetten ons in voor geluk en welzijn en zorgen dat iedereen kan meedoen. We werken aan positieve gezondheid (bijvoorbeeld door gezond eten en bewegen) in een gezonde leefomgeving.
- *Creatieve oplossingen voor voorzieningen en wonen*
Subdoel 1c: Creativiteit biedt oplossingen voor nieuwe vormen van voorzieningen en wonen. We zoeken naar nieuwe vormen, nieuwe combinaties, mix van leeftijden, nieuwe functies voor vrijkomende gebouwen, zoals stallen en kerken, en toepassen van nieuwe duurzame materialen.
- *Onderwijs en werk als basis voor leven*
Subdoel 1d: Er is economisch perspectief voor jong en oud en een sterke relatie tussen onderwijs, werk en buitengebied. We richten ons op leren buiten de schoolmuren, praktijkrijk leren en leer-ecosystemen. Open houding voor ieders talent en eigenheid biedt kansen.
- *Rust en Reuring*
Subdoel 1e: Er is een goede samenhang tussen aantrekkelijk landschap, water, rust, recreatie en toerisme. We zoeken de balans door samen van onderaf plannen te maken. Recreatie en toerisme biedt kansen, bijvoorbeeld langs het Overijssels Kanaal en de IJssel. We proberen kansen te benutten en de kwaliteiten van rust, natuur en landschap te koesteren.

Thema 2 Duurzame plattelandsontwikkeling:

Hoofdoel 2 In Salland werken we samen en van onderaf aan het versterken van landschap en biodiversiteit, verminderen van en aanpassen aan klimaatverandering, transitie landbouw en we zorgen goed voor bodem, water en lucht.

- *Samen voor landbouw, landschap en water*
Subdoel 2a: We werken samen aan kansen voor landbouw, landschap en waterbeheer. Er is brede waardering voor het landschap. Daar moeten we zuinig op zijn. Boeren verdienen een eerlijke prijs voor hun producten en maatschappelijke diensten. Ons doel is een perspectievolle landbouw die samengaat met versterking van landschap, biodiversiteit en waterbeheer. Gezamenlijke initiatieven gericht op versterken landschap, nieuwe verdienmodellen, natuur inclusieve landbouw, stimuleren lokaal voedsel en korte ketens bieden kansen.
- *Duurzame toekomst in Salland*
Subdoel 2b: We werken samen aan een schone, gezonde leefomgeving, circulaire en biobased economie en het beperken van en aanpassen aan klimaatverandering. We helpen elkaar en steken samen de handen uit de mouwen als het gaat om energie besparing, voorkomen van verspilling en vervuiling, hergebruik van materialen, transitie naar natuurlijke en hernieuwbare (biobased) materialen en een schone, gezonde leefomgeving.

Wat doen we wel?

- Initiatieven die meerwaarde hebben voor heel Salland of een grote groep Sallanders
- Projecten met breed draagvlak, bottom, vraaggericht, vanuit gemeenschap
- Samenwerking, gezamenlijke projecten, collectief
- Integraal. Projecten dragen bij aan meerdere doelen
- Innovatief, experimenteel, vernieuwende aanpak

Wat doen we niet?

- Initiatieven die meerwaarde hebben voor een individu of een kleine groep
- Projecten die aanbodgericht zijn, waarbij behoefte/vraag nog onzeker is
- Projecten waarvan de financiële of organisatorische haalbaarheid te onzeker is
- Projecten die positief bijdragen aan één doel, maar negatief effect hebben op ander doel
- Reguliere investeringen, zoals initiatieven die bestaan uit reguliere bedrijfsinvesteringen, regulier onderhoud of reguliere beleidsopgaven (wettelijke verplichting, waar andere financiering voor is)

De werkwijze is de rode draad

- Bottom up. We richten ons op initiatieven vanuit de samenleving met breed draagvlak
- Integraal: we richten ons op initiatieven die bijdragen aan meer dan één doel
- Gebiedsgericht: de initiatieven hebben meerwaarde voor Salland
- Innovatief en vernieuwend: initiatieven zijn vernieuwend (als product, samenwerking of aanpak)
- Samenwerking: initiatiefnemers werken samen met partners in gebied
- Kennis delen en leren van elkaar: initiatiefnemers delen kennis en leren van elkaar
- Praktisch en uitvoeringsgericht: we richten ons op concrete resultaten.
- Open en duidelijk: geen wollige woorden, maar zeg wat je doet en doe wat je zegt.

Leader werkwijze of community led local development

Deze werkwijze is gebaseerd op de Leader werkwijze, ofwel 'community led local development'. Door de jaren heen (sinds 2007) is deze werkwijze in Salland stevig verankerd geraakt en verder doorontwikkeld. Leader is veel meer dan alleen een subsidieprogramma, waarbij eenmalige bijdragen aan individuele projecten worden toegekend. Het is een aanpak voor 'ontwikkelingswerk' op het platteland, waarbij ook samenwerking ontstaat tussen individuele projecten en een hecht netwerk waar mensen elkaar weten te vinden en verder helpen. Het netwerk is in de loop van de jaren uitgegroeid tot ongeveer 1.000 Sallanders die zich actief inzetten voor het platteland. Vanuit Leader helpen wij initiatiefnemers bij het uitwerken van idee tot project, door mee te denken, contacten te leggen, kennis te delen en financiering te zoeken voor eenmalige kosten. Een deel van deze projecten kunnen op gang worden geholpen met een Leader bijdrage. Voor andere projecten is een Leader bijdrage niet geschikt of nodig. Daarvoor zoeken we andere oplossingen, afhankelijk van wat nodig is. Uitgangspunt is dat een initiatiefnemer met een goed idee, dat bijdraagt aan de doelen van de LOS, zo efficiënt mogelijk geholpen wordt, zodat het project op een soepele manier uitgevoerd kan worden.

We doen het voor Salland en in Salland doen we het samen.

3.3 Beoogde resultaten

Op basis van het gebiedsproces, gebiedsanalyse en behoeften analyse zijn thema's en doelstellingen geformuleerd voor Leader in Salland. Deze zijn uitgewerkt in meetbare doelstellingen. Het is onze ambitie om minimaal deze doelstellingen te behalen.

In 2027 zijn er minimaal 30 projecten gerealiseerd die een positieve bijdrage leveren aan de doelstellingen:

- Sociaal economische plattelandontwikkeling:
In Salland leven we gelukkig en gezond samen op een sociaal en economisch vitaal platteland
- Duurzame plattelandontwikkeling:
In Salland werken we samen en van onderaf aan het versterken van landschap en biodiversiteit, verminderen van en aanpassen aan klimaatverandering, transitie landbouw en we zorgen goed voor bodem, water en lucht.

We verwachten ongeveer 60% van het budget in te zetten op sociaal economische plattelandontwikkeling en 40% op duurzame plattelandontwikkeling.

Twee kanttekeningen daarbij:

- We streven naar integrale aanpak op programmaniveau én op projectniveau. Dat wil zeggen dat we voorkeur geven aan projecten die bijdrage aan beide hoofddoelen of meerdere subdoelen. Daardoor is het 'onnatuurlijk' om strikt onderscheid te maken tussen beoogde resultaten (en budget) voor sociaal economische en duurzame plattelandontwikkeling. Dat onderscheid is indicatief.
- Dit zijn streefwaarden. Op voorhand weten we niet welke initiatieven vanuit de samenleving zullen ontstaan. Ook de problematiek en behoefte vanuit het gebied kan tijdens de programmaperiode veranderen. Daarom zullen we tussentijds evalueren en zo nodig bijsturen en de LOS aanpassen.

Onze visie, thema's, doelstellingen en beoogde resultaten zijn samengevat in het onderstaande tabel.

Visie	Onze visie is dat Salland in 2030 een sociaal en economisch vitaal gebied is in een prachtig en toekomstbestendig landschap en een gezonde natuurlijke leefomgeving. Ontwikkeling richt zich op volhoudbaarheid op de lange termijn, of het nou gaat om welzijn, landschap, wonen, landbouw, voorzieningen, water, zorg, biodiversiteit, energie of toerisme. Mensen voelen zich met elkaar verbonden en ondernemen zelf initiatieven. Er wordt gewerkt op basis van vertrouwen en transparantie. Door met elkaar in gesprek te gaan worden gezamenlijke doelen bepaald en concrete activiteiten en/of projecten opgepakt. De inzet vanuit het netwerk De Kracht van Salland richt zich op het behouden en versterken van die verbinding, zowel binnen als buiten Salland. We doen het voor Salland en in Salland doen we het samen.	
Thema's	Sociaal economische plattelandsontwikkeling	Duurzame plattelandsontwikkeling
Doelstellingen	In Salland leven we gelukkig en gezond samen op een sociaal en economisch vitaal platteland	In Salland werken we samen en van onderaf aan het versterken van landschap en biodiversiteit, verminderen van en aanpassen aan klimaatverandering, transitie landbouw en we zorgen goed voor bodem, water en lucht.
Subdoelstellingen	<p>Wij Sallanders</p> <p>Gezondheid en welzijn</p> <p>Creatieve oplossingen voor voorzieningen en wonen</p> <p>Onderwijs en werk als basis voor leven</p> <p>Rust en reuring</p>	<p>Samen voor landbouw, landschap en water</p> <p>Duurzame toekomst in Salland</p>
Beoogde resultaten projecten	Minimaal 18 gerealiseerde projecten die bijdragen aan doelen sociaal economische plattelandsontwikkeling	Minimaal 12 gerealiseerde projecten die bijdragen aan doelen duurzame plattelandsontwikkeling
Beoogde resultaten proces	<p>Het netwerk van De Kracht van Salland breidt zich verder uit. Nu zijn ongeveer 1.000 Sallanders aangehaakt bij het netwerk. We streven ernaar dat dit aantal zal doorgroeien naar zo'n 1.500 Sallanders.</p> <p>We organiseren netwerkbijeenkomsten, zoals de Salland Cafés, om kennis en ervaringen in Salland te delen. Dit versterkt de integrale aanpak, kennisdeling, vernieuwing, bewustzijn van wat er speelt in de omgeving, samenwerking, identiteit en saamhorigheid. Het geeft inspiratie, positieve energie en brengt mensen in beweging.</p>	

4. Activiteitenplan

De LAG zal de volgende activiteiten doen om de LOS uit te voeren:

- Uitvoering van projecten
- Samenwerking
- Aanjaagactiviteiten in het gebied
- Deskundigheidsbevordering
- Bestuur en organisatie van de LAG
- Communicatie
- Administratie
- Monitoring en evaluatie

4.1 Uitvoering van projecten

Bijdrage aan de doelen

Projecten die bijdragen aan de volgende doelen kunnen in aanmerking komen voor een Leader bijdrage:

- **Sociaal economische plattelandsontwikkeling:**
In Salland leven we gelukkig en gezond samen op een sociaal en economisch vitaal platteland
Dit sluit aan bij Doel H (S)8 van NSP: Bevorderen werkgelegenheid, groei, gendergelijkheid, sociale inclusie en lokale ontwikkeling in plattelandsgebieden (doel H van NSP).
- **Duurzame plattelandsontwikkeling:**
In Salland werken we samen en van onderaf aan het versterken van landschap en biodiversiteit, verminderen van en aanpassen aan klimaatverandering, transitie landbouw en we zorgen goed voor bodem, water en lucht.
Dit sluit aan bij Doel D (S)4), E (S05), F (S06) van NSP: Versterken biodiversiteit, matigen van en aanpassen aan klimaatverandering, beheer van natuurlijke hulpbronnen bodem, water, lucht

De projecten worden uitgevoerd door de initiatiefnemers van het project. Uitvoering zal starten na indienen Leader aanvraag (op eigen risico) of na ontvangst verleningsbeschikking.

	Streefwaarde aantal projecten 2027	Wijze van subsiëren	Subsidie- percentages
Sociaal economische plattelandsontwikkeling	18 projecten (60%) Bestaande uit: 'Grote' projecten (publieke bijdrage max 100.000 Euro) 'Kleine' projecten (publieke bijdrage max 25.000 Euro)	Op basis werkelijke kosten (RUS 3) Of basis van prestaties (RUS 2) Op basis van eenvoudige werkwijze (RUS 1)	50% publiek – 50% privaat We gaan uit van 50%, maar willen zo nodig maatwerk toepassen voor verschillende typen projecten
Duurzame plattelandsontwikkeling	12 projecten (40%)		50% publiek – 50% privaat

	Bestaande uit:		
	'Grote' projecten (publieke bijdrage max 100.000 Euro)	Op basis werkelijke kosten (RUS 3) Of basis van prestaties (RUS 2)	
	'Kleine' projecten (publieke bijdrage max 25.000 Euro)	Op basis van eenvoudige werkwijze (RUS 1)	

Grote en kleine projecten en wijze van subsidiëren

In deze Leader periode bestaat de mogelijkheid om te werken met kleine en grote Leaderprojecten. De kleine Leader projecten, met publieke bijdrage tot 25.000 Euro, kunnen op eenvoudige wijze worden afgerekend op basis van het raamwerk uitvoeringsubsidies (RUS 1). De grote Leader projecten (met publieke bijdrage hoger dan 25.000 Euro) kunnen op twee manieren worden afgerekend, namelijk op basis van werkelijk gemaakte kosten (factuur en betaalbewijs, RUS 3) of op basis van vooraf vastgestelde prestaties met kostenonderbouwing (vereenvoudigde kostenopties, RUS 2). We willen van de verschillende mogelijkheden gebruik kunnen maken. Het is op dit moment nog moeilijk in te schatten hoe deze werkwijzen in de praktijk gaan uitwerken. We zoeken naar de meest efficiënte manier voor zowel aanvrager, LAG als de medewerkers van de Rijksdienst voor Ondernemend Nederland (RVO) die de aanvragen beoordelen en de betalingen doen. We zullen dit nader uitwerken in de openstellingsbesluiten.

Subsidiepercentage

Op basis van ervaringen uit voorgaande Leader periodes schatten wij in dat een publieke bijdrage van maximaal 50% en private bijdrage van minimaal 50% haalbaar en gewenst is. Een private bijdrage van 50% doet recht aan publiek-private samenwerking (sam sam) en zorgt voor projecten met draagvlak. Een lager private bijdrage kan 'aanbodgerichte' projecten met weinig draagkracht opleveren en een lager investeringsvolume in het gebied. Voor sommige type projecten is een eigen bijdrage van 50% echter moeilijk haalbaar. We willen de mogelijkheid openhouden om een variatie in subsidiepercentage toe te passen. Dit wordt nader uitgewerkt in de openstellingsbesluiten. Op programmaniveau streven we naar een private bijdrage van minimaal 50%. In voorgaande Leader periodes werd ook 50% private bijdrage gevraagd, maar de werkelijke private investering was een veelvoud daarvan.

Mogelijkheid tot aanvragen voorschot

Aanvragers van beschikte projecten hebben de mogelijkheid om een voorschot aan te vragen bij RVO. Dit betreft maximaal 50% van de verleende subsidie.

Tijdens voorgaande Leader programma's zijn veel aanvragen ingediend door vrijwilligers organisaties of startende organisaties. Niet altijd beschikken zij over voldoende activa om de eerste investeringen te dragen. Daarnaast bestaat bij een groot aantal project de eigen investering uit de inzet van vrijwilligersuren. Deze uren zijn zeer waardevol, maar brengen met zich mee dat ze niet ingezet kunnen worden als beschikbare activa.

Als er voorschotten worden verleend, zal bij de beoordeling van de aanvraag goed moeten worden gecontroleerd in hoeverre de private financiering is gedekt (toegezegd).

Projecten die niet in aanmerking komen voor een Leader bijdrage:

- Initiatieven die alleen meerwaarde hebben voor een individu of kleine selecte groep
- Reguliere investeringen, zoals initiatieven die bestaan uit reguliere bedrijfsinvesteringen, regulier onderhoud of reguliere beleidsopgaven (wettelijke verplichtingen, waar andere financiering voor is)
- Projecten die aanbodgericht zijn, waarbij behoefte/vraag nog onzeker is
- Projecten waarvan de financiële of organisatorische haalbaarheid te onzeker is
- Projecten die positief bijdragen aan één doel, maar negatief effect hebben op ander doel

4.2. Samenwerking

Samenwerking is een belangrijk onderdeel van de Leader werkwijze. We verwachten dat er wederom veel samenwerkingsprojecten ontstaan. Dat kan gaan om samenwerking binnen het Leadergebied Salland of samenwerking met andere Leadergebieden in Nederland of binnen de Europese Unie.

De uitvoering van samenwerkingsprojecten wordt betaald uit het budget voor uitvoering projecten. De voorbereiding van samenwerking wordt betaald uit budget voor beheer- en uitvoeringskosten.

4.3 Aanjaagactiviteiten in het gebied

De LAG heeft een belangrijke aanjaagfunctie in het gebied om invulling te geven aan de doelstellingen van de ontwikkelingsstrategie. Dit doet zij op de volgende wijzen:

- Leader wordt via directe contacten onder de aandacht gebracht in het netwerk. Daarbij wordt actief de verbinding gelegd met initiatieven c.q. projecten die dezelfde doelen nastreven als Leader;
- Ook projecten die niet direct aanspraak maken op een Leader bijdrage, maar wel bijdragen aan de Leader doelstellingen worden met elkaar in verbinding gebracht of op andere manieren verder op weg geholpen door de inzet van kennis en het netwerk.
- Het organiseren van Salland Cafés gericht op kennisuitwisseling, waarbij de onderwerpen betrekking hebben op de doelen zoals benoemd onder paragraaf 4.1.

4.4 Deskundigheidsbevordering

Binnen het project 'Beheer- en uitvoeringskosten Lag Leader Salland' reserveren we middelen voor deskundigheidsbevordering van de LAG leden en Leader coördinatoren.

4.5 Bestuur en organisatie van de LAG

De LAG wordt gevormd door 17 leden. Onder de leden van de LAG wordt een voorzitter aangewezen. Daarnaast worden (bij voorkeur) 2 Leader coördinatoren aangesteld. Zij houden zich bezig met de dagelijkse uitvoering en zijn het eerste aanspreekpunt voor initiatieven.

De voorzitter van de LAG schrijft in samenwerking met de coördinatoren minimaal 4 keer per jaar een vergadering uit. Vaste agendapunten tijdens de vergadering zijn de beoordelingen van de projectideeën en -aanvragen en de inhoudelijke voortgang van de projecten en de LOS. De LAG vergaderingen worden vastgelegd in verslagen, die vervolgens in de volgende LAG vergadering worden vastgesteld.

Initiatiefnemers kunnen jaarrond een aanvraag indienen. Er is een continue openstelling. De LAG beoordeelt eerst een 'projectidee' en maakt inschatting of het project kans maakt op een Leader bijdrage. Zo ja, dan worden initiatiefnemers door leden van LAG en de Leader coördinatoren begeleid bij het uitwerken van een idee naar aanvraag. De LAG toetst de definitieve aanvragen aan selectiecriteria en adviseert de provincie Overijssel / RVO. De provincie / RVO kent de Leaderbijdrage toe d.m.v. een beschikking.

4.6 Communicatie

We zetten gericht communicatiemiddelen in om:

- bekendheid te genereren voor het Leader programma en de resultaten die voortvloeien uit dit programma;
- het netwerk te versterken en kennis te delen.

We organiseren hiervoor de volgende communicatie activiteiten:

- Website, nieuwsbrief, sociale media en persberichten
- Brochures t.b.v. informatieverstrekking over het programma richting initiatiefnemers en herkenbaarheid programma
- Het bieden van een podium middels Salland Cafés voor projectpresentaties
- Afstemmen uitvoering Leader en provinciale programma's zoals PPLG. Leader werkwijze kan worden toegepast in kader van gebiedsontwikkeling PPLG in Salland.

Communicatie activiteiten worden uitgewerkt in afzonderlijk communicatieplan.

4.6 Administratie

De gemeente [REDACTED] is penvoerder voor de LAG en dient namens de LAG de aanvraag in voor het project 'Beheer- en uitvoeringskosten LAG Leader Salland'.

4.7 Monitoring en evaluatie

De LAG zal ieder jaar een jaarverslag opstellen. Hierin wordt de inhoudelijke voortgang van de uitvoering van de LOS gemonitord. De jaarverslagen worden verzonden aan de LAG leden, provincie Overijssel, RVO en Regieorganisatie GLB.

De LAG zal een tussentijdse evaluatie uitvoeren op basis waarvan, zo nodig, de LOS kan worden bijgesteld. Aan het eind van de programma periode zal de LAG een eindevaluatie uitvoeren. De eindrapportage geeft overzicht van de beoogde en werkelijke resultaten.

5. Organisatie

5.1 Positie, taken en bevoegdheden LAG

De LAG is professioneel georganiseerd en functioneert als adviescommissie van Gedeputeerde Staten Overijssel. Met een pro actieve basishouding wordt snel en adequaat ingespeeld op ontwikkelingen en behoeften ten behoeve van een duurzaam en vitaal platteland.

De LAG is verantwoordelijk voor de uitvoering van de Lokale Ontwikkelingsstrategie (LOS) in Salland. Zij voert deze taak uit samen met de coördinator(en) en adviseurs van gemeenten en waterschappen. Waar nodig schakelt de LAG deskundigheid in.

De taken en bevoegdheden van de LAG - inclusief Leader coördinator(en) en adviseurs - zijn:

- Opstellen, aanpassen en uitvoeren van de LOS
- Opstellen en publiceren van openstellingsbesluit(en)
- Aanjagen en ondersteunen van Leaderwaardige ideeën
- Verbindingen leggen tussen projecten, initiatiefnemers met elkaar in contact brengen
- Contacten leggen met samenwerkingspartners
- Toetsen van projecten aan LOS en de daarin opgenomen selectiecriteria
- Aanvraag indienen voor en uitvoeren van het project 'Beheer- en uitvoeringskosten LAG'
- Zwaarwegend advies geven aan Provincie Overijssel met betrekking tot de selectie van projecten
- Indien een project past binnen visie De Kracht van Salland, maar niet voldoet aan Leader criteria, dan helpen zoeken van andere financieringsbronnen (publiek en privaat) voor uitvoering van het project
- Verslagleggen van LAG vergaderingen
- Volgen van projecten in uitvoering
- Opstellen van jaarrapportages
- Monitoring en evaluatie en zo nodig aanpassen van de LOS
- Communicatie (voorlichting, resultaten laten zien)
- Stimuleren van netwerkvorming en kennisdeling (o.a. door Salland Café)

De LAG dient zelf geen aanvragen in, met uitzondering van 'Beheer- en uitvoeringskosten LAG'.

Uitvoering van de LOS vindt plaats onder verantwoordelijkheid van de LAG. Zij doet dit in nauwe samenwerking met de provincie Overijssel en RVO als betaalorgaan.

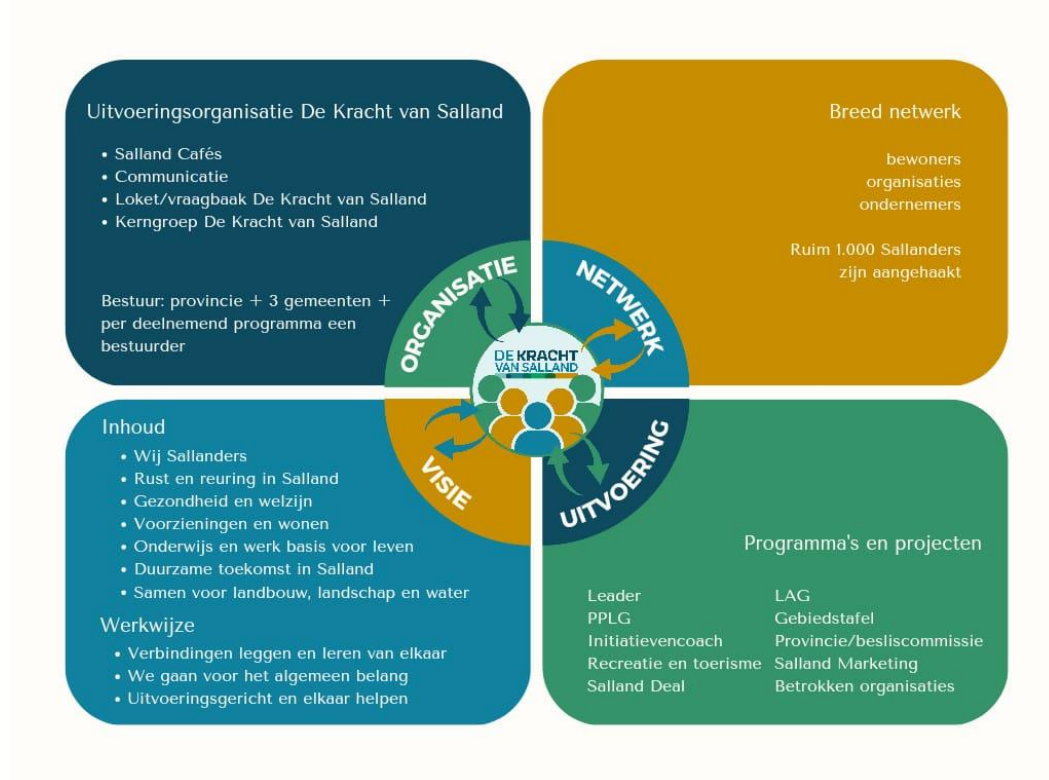
RVO is het landelijk betaalorgaan voor het NSP en daarmee ook voor Leader. RVO voert in dat kader de volgende taken uit:

- Een subsidie technische check op subsidieaanvragen
- Namens de provincie beschikkingen afgeven
- Betaling van subsidie aan subsidieontvangers. Dat geldt niet alleen voor de bijdrage van de EU, maar ook voor de bijdragen van de Nederlandse overheden (provincie, gemeente, waterschap). RVO declareert die bijdragen vervolgens weer bij de financierende overheden
- Verzamelt alle relevante gegevens die nodig zijn om naar de relevante partijen te kunnen rapporteren en signaleert daarbij mogelijke knelpunten in de voortgang
- Levert, conform te maken afspraken, gegevens ten behoeve van de rapportages van de LAG aan de provincie. De LAG baseert zich bij rapportages op deze systematiek om dubbel werk te voorkomen.
- Voert de voorgeschreven controles uit waarmee zij als betaalorgaan kan garanderen dat de subsidie rechtmatig wordt toegekend. Over de exacte werkverdeling bij deze controles maken de provincie en RVO nadere afspraken.

Relatie met andere grote actoren in het gebied en rechtsvorm

In 2013 is vanuit Leader (Plaatselijke Groep) en de gebiedspartners (gemeenten, waterschappen en een tiental organisaties die actief zijn op het platteland in Salland) de netwerkorganisatie De Kracht van Salland (DKVS) opgericht. Het netwerk DKVS is in de loop van de jaren uitgegroeid tot ongeveer 1.000 bewoners, ondernemers en organisaties die betrokken zijn en zich actief inzetten voor een vitaal platteland.

Leader vormt een belangrijk onderdeel van de netwerkorganisatie DKVS. Bewoners, ondernemers en organisaties op het gebied van landbouw, landschap, energie, toerisme, water, onderwijs, welzijn maken deel uit van het netwerk. We hebben een gezamenlijke visie opgesteld. Deze is de basis voor alle programma's en projecten die we uitvoeren vanuit De Kracht van Salland. Zie figuren hieronder.



5.2 Profiel en samenstelling LAG

De LAG bestaat uit 17 leden en is samengesteld uit een mix van 9 ervaren LAG leden vanuit de vorige Leader periode en 8 nieuwe LAG leden. De nieuwe LAG leden hebben zich aangemeld na oproepen voor aanmelding van nieuwe LAG leden in lokale, regionale en sociale media en bijeenkomsten. Daarna is de LAG samengesteld op basis van competenties, deskundigheid, leeftijd, geslacht en achtergrond. Zie ook bijlage 4.

Kenmerk	Gewenste aantal LAG-leden	Werkelijk aantal LAG-leden
Totaal aantal	Maximaal 18	17
thema sociaal economische ontwikkelingen	50%	50%
thema duurzame ontwikkelingen	50%	50%
Expertise financieel, bedrijfsmatig, projectmatig	Minimaal 2	...
Woonachtig in gemeente Raalte	33%	50%
Woonachtig in gemeente Deventer	33%	25%
Woonachtig in gemeente Olst-Wijhe	33%	25%
Mannen	50%	65%
Vrouwen	50%	35%
Tot 40 jaar	33%	25% (allen twintigers)
40 - 60 jaar	33%	40%
60+ jaar	33%	35%
Vertegenwoordiging publieke organisatie	< 50%	25%

Profiel en competenties LAG leden individueel:

- Gemotiveerd, gedreven, voldoende tijd
- Onafhankelijk, hart voor Salland, inzetten voor het algemeen Sallands belang
- Niet als vertegenwoordiger vanuit een specifiek belang of politieke partij
- Niet als potentiële aanvrager / initiatiefnemer van project(en)
- Positieve houding tegenover lokale initiatieven, vanuit de samenleving.
- Out of the box denkers, breed georiënteerd, toekomst gericht
- Woonachtig in Salland en/of breed Sallands netwerk

Profiel en competenties LAG leden gezamenlijk:

- Goede afspiegeling van Sallandse inwoners: verdeling over dorpen/gemeenten, man/vrouw, leeftijd, achtergrond
- Bij voorkeur onder nieuwe leden heel aantal jonge Sallanders (twintigers, dertigers)
- Kennis van
 - biodiversiteit, landbouw, water, klimaat
 - gezondheidszorg, welzijn, inclusie, participatie
 - business cases, bedrijfsbegrotingen, projectmatig werken

Nieuwe LAG leden

- Nicole Koks uit Lettele/Bathmen: jonge boerin, aspergeteler, jonge boeren
- Nico Broodbakker uit Olst: bioloog, ecooloog, water
- Ramon Witteveen uit Heeten: student/jongerenwerker in Zwolle
- Jorick Elshof uit Broekland: communicatie en marketing bij Zonneplan, sport
- Chris van Vilsteren uit Heino: installatietechniek, duurzaamheid, vezelteelt, bouw
- Dick Saaltink uit Raalte: landgoederen, voormalig beleidsmedewerker groen (Gelderland)
- Renate Menkveld uit Welsum: student/afgestudeerd, landbouw, voedsel, jeugd
- Elleke Steenbergen uit Olst: gezondheidszorg, duurzaamheid, landgoederen, landschap

Ervaren LAG leden uit de afgelopen Leader periode

- Gerard Schrijver uit Raalte: Muzieknetwerk Salland, vrijwilligerswerk Raalte, financieel deskundig

- Annemiek Haven uit Deventer: duurzaamheid, landbouw, landschap
- Annelies Zwat uit Raalte: zorg en welzijn, lid besliscommissie initiatievencoach
- Jawin Klein Hegeman: agrarisch ondernemer, vrijwilligerswerk Loo
- Thea Huisman uit Laag Zuthem: recreatie en toerisme, landbouw
- Ben Nijboer: wethouder gemeente Raalte
- Marcel Elferink: wethouder gemeente Deventer
- Hans Olthof: wethouder gemeente Olst-Wijhe
- Hans Wijnen: bestuurslid Waterschap Drents Overijsselse Delta

Naast de LAG leden nemen adviseurs (vanuit gemeenten, waterschap en provincie) en de Leader coördinatoren deel aan de LAG vergadering. De adviseurs en coördinatoren zijn niet stemgerechtigd. Adviseurs van gemeente en waterschap kunnen bij afwezigheid van de bestuurder worden gemandateerd om te stemmen.

De LAG-leden werken op persoonlijke titel

LAG leden werken niet vanuit een belangenorganisatie, politieke partij of voor één specifiek thema of sector. Ieder LAG lid denkt mee over wat in de brede zin goed is voor Salland. Binnen de LAG is iedereen gelijk. Ieder zet eigen specifieke capaciteit en netwerk in om Leader op zo goed mogelijke manier te laten functioneren en de doelen van de LOS te bereiken.

Deskundigheid en professionalisering van de LAG

De LAG heeft in de vorige periodes goed gefunctioneerd en heeft op deskundige wijze de voorgaande Leader programma's uitgevoerd volgens de strategie en selectiecriteria.

In deze Leaderperiode 2023 -2027 krijgt de LAG extra taken erbij, zowel inhoudelijk als procesmatig.

- Vanuit het rijk wordt gevraagd om vanuit Leader ook bij te dragen aan de NSP doelen biodiversiteit, klimaat en milieu. Daarnaast blijft de sociaal economische ontwikkeling van het platteland een belangrijk doel voor Leader.
- De Europese Commissie vindt het belangrijk dat de LAG werkelijk 'aan het stuur zit' bij de uitvoering van Leader. De LAG zal meer verantwoordelijkheid nemen voor de uitvoering van Leader. Dit betekent onder meer dat de LAG de openstellingsbesluiten opstelt en publiceert.
- Provincie Overijssel vraagt van de Leadergroepen in Overijssel om goed samen te werken met de uitvoerders van provinciale programma zoals het Provinciaal Programma Landelijk Gebied (PPLG). De doelen van Leader en provinciale programma's komen grotendeels overeen.

Al met al wordt de rol van de LAG (inhoudelijk en procesmatig) groter dan in de vorige periode. De LAG leden krijgen een training in het beoordelen van projecten volgens de strategie. De LAG zal in overleg met provincie Overijssel kijken wat nodig is aan extra kennis en expertise ten aanzien van openstellingen en provinciale doelen en programma's.

Commitment/intentieverklaringen

De drie Sallandse gemeenten en waterschappen hebben een intentieverklaring of garantstelling afgegeven waarin ze aangeven hun medewerking te verlenen aan de uitvoering van Leader De Kracht van Salland. Hieruit blijkt dat er een breed financieel draagvlak is voor de Leader. Zie bijlage 5.

5.3 Organisatie van de uitvoering

De LAG is een professioneel, actief aanjagend netwerk. De LAG is de netwerkgroep van De Kracht van Salland. De LAG heeft zich in de loop der tijd ontwikkeld van 'adviescommissie' die aanvragen beoordeelt tot actief streeknetwerk dat én Leader aanvragen beoordeelt én actief andere financieringsbronnen zoekt voor Leader-achtige projecten én op actieve wijze het netwerk en de samenwerking in het gebied versterkt. Hiervoor worden Salland Café's, excursies en cursussen georganiseerd.

De totale investering, multiplier en private bijdrage waren in de vorige Leader periodes in werkelijkheid vele malen hoger dan vooraf was beoogd. Salland is een zeer initiatiefrijk gebied en mensen zijn bereid zich met veel energie in te zetten voor hun leefomgeving. Door de organisatie van Salland Café's komen mensen in

contact met elkaar. Dat leidt tot nieuwe samenwerking en initiatieven. Door overheveling van budgetten (vanuit andere regio's waar de voortgang gering was), kon de LAG meer projecten opgang helpen met een Leader bijdrage. Ook helpt de LAG en coördinatoren actief mee naar zoeken van andere financieringsbronnen. Hierdoor konden in de vorige periode niet 15 projecten (volgens de LOS) maar 42 projecten van start met een Leader bijdrage. De LAG is trots op de resultaten van de vorige Leaderprogramma's vanaf 2007 tot nu toe.

Ook in de Leaderperiode 2023 - 2027 probeert de LAG méér te doen dan alleen het beoordelen van Leaderaanvragen. Net als in de vorige twee periodes wordt bij elk project dat past binnen de visie van De Kracht van Salland de vraag gesteld: past dit binnen de selectiecriteria van Leader of zijn er andere financieringsbronnen te vinden? Er wordt actief gezocht naar andere publieke en private financieringsbronnen. Contacten met andere financierende partijen worden goed onderhouden en versterkt waar mogelijk. Waar samenwerking zinvol is wordt dat natuurlijk aangegrepen. Op die manier kunnen we veel méér realiseren in, met en voor Salland.

In de periode 2023 - 2027 wordt verder gegaan met het organiseren van netwerkbijeenkomsten, excursies en cursussen om het netwerk in Salland te versterken en verbreden en om kennis en ervaring met elkaar te delen.

De LAG is als volgt georganiseerd (zie ook deel II Reglement):

- LAG leden
- Voorzitter LAG en Leadercoördinatoren
- Adviseurs van gemeenten en waterschappen

Daarnaast wordt de LAG ondersteund door:

- Communicatieadviseur DKVS en communicatieadviseurs gemeenten en waterschappen
- Financiële administratie voor 'Beheer en uitvoeringskosten LAG' (gemeente...)
- Secretariaat voor organisatie van Salland Cafés (gemeente ...)

Gemeente ... dient namens de LAG de aanvraag in voor 'Beheer- en uitvoeringskosten LAG' en beheert dit. Deze gemeente is het contactadres van de LAG.

6. Financieel plan

6.1 Begroting

	Onderbouwing	Publiek	Privaat	Totaal
Uitvoering projecten	Minimaal 30 projecten	3.000.000	3.000.000	6.000.000
Sociaal economische plattelandsontwikkeling: Gelukkig en gezond samenleven op het platteland (indicatief: 60% voor doel H)	<ul style="list-style-type: none"> Minimaal 18 projecten waarvan x aantal grote projecten (publieke bijdrage max 100.000 Euro) en y aantal kleine projecten (publieke bijdrage max 25.000 Euro)			
Duurzame plattelandsontwikkeling: biodiversiteit, klimaat, milieu (indicatief: 40% voor doel D, E, F)	<ul style="list-style-type: none"> Minimaal 12 projecten waarvan x aantal grote projecten (publieke bijdrage max 100.000 Euro) en y aantal kleine projecten (publieke bijdrage max 25.000 Euro)			
Beheer- en uitvoeringskosten (= lopende kosten)	<ul style="list-style-type: none"> 2023 – 2027 + 2 uitloopjaren = 7 jaar Personeelskosten 1,0 fte Kosten LAG (vergaderkosten, presentiegeld, reiskosten, deskundigheidsbevordering) Netwerkvorming, kennisdeling, Salland Café's, LNN Communicatie (website, nieuwsbrief, brochures, filmpjes, ondersteuning en advies) Monitoring en evaluatie 	1.000.000		1.000.000
Totaal		4.000.000	3.000.000	7.000.000

- Uitvoering projecten, verdeling indicatief:
 - 60% budget voor projecten die bijdragen aan Doel H: publieke bijdrage 1,8 miljoen Euro.
 - 40% budget voor projecten die bijdragen aan Doelen D, E, F: publieke bijdrage 1,2 miljoen Euro.
- Uitvoering projecten, verdeling indicatief:
 - Grotendeels voor grote projecten (publieke bijdrage max 100.000 Euro)
 - Klein deel voor kleine projecten (publieke bijdrage max 25.000 Euro, op basis van eenvoudige verantwoording). Nader te bepalen, afhankelijk van uitwerking RUS1 en behoefte.

- Beheer en uitvoeringskosten ongeveer 143.000 Euro per jaar voor:
 - Inzet Leader coördinator 1,0 fte. In vorige periode werd 0,67 fte gefinancierd vanuit Leader en aanvullend 0,2 fte door Provincie. De werkelijke inzet was meer dan 1,0 fte. In komende periode is minimaal 1,0 fte nodig vanwege:
 - Afstemming en samenwerking tussen Leader en PPLG en provinciaal beleid
 - Extra taken op gebied van biodiversiteit, klimaat, milieu
 - Extra verantwoordelijkheid van de LAG zoals doel van openstellingen
 - Onkosten LAG, zoals vergaderkosten, presentiegeld en reiskosten LAG leden
 - Kennisdeling, netwerkvorming, organisatie Salland Cafés
 - Communicatie (website, nieuwsbrief, brochures, filmpjes, communicatie advies en ondersteuning)
 - Deskundigheidsbevordering en samenwerking met andere Leadergebieden, deelname aan Leader Netwerk Nederland (LNN) en Europees Leader netwerk (ELARD).
 - Monitoring en evaluatie (in afstemming met provincie Overijssel, Regieorganisatie GLB en Leader Netwerk Nederland)

- Nadere uitwerking (na indienen LOS)
 - Projectplan Beheer en uitvoeringskosten
 - Communicatieplan Leader Salland
 - Openstellingsbesluit(en)

6.2 Financieringsplan

	EU	Provincie	Gemeenten en waterschap	Privaat	Totaal
Uitvoering projecten	1.500.000	750.000	750.000	3.000.000	6.000.000
Sociaal economische plattelandsontwikkeling: Gelukkig en gezond samenleven op het platteland (indicatief: 60% voor doel H)					
Duurzame plattelandsontwikkeling: biodiversiteit, klimaat, milieu (indicatief: 40% voor doel D, E, F)					
Beheer- en uitvoeringskosten	500.000	250.000	250.000		1.000.000
Totaal	2.000.000	1.000.000	1.000.000	3.000.000	7.000.000

Uitgangspunten

- Periode 2016-2022: werkelijk besteed EU budget is 2 miljoen Euro.
- Periode 2023-2027 is 5 jaar in plaats van 7 jaar. Omgerekend (5/7 van 2 miljoen) is 1.428.571 Euro.
- Leader krijgt extra opgave erbij voor biodiversiteit, klimaat en milieu. Daar is extra 40% extra budget voor nodig.
- Benodigde EU bijdrage is $(1.428.571 \times 1,4 =)$ 2 miljoen.

DEEL II Reglement

7. Beheer- en toezichtregeling/ beschrijving van de openstellings- en selectieprocedure

- 7.1 LAG werkwijze
- 7.2 Wijze van openstellen en plafond bepalen
- 7.3 Selectiecriteria en selectieprocedure steunaanvragen
- 7.4 Monitoring
- 7.5 Effectmeting en evaluatie

7. Beheer- en toezichtregeling/beschrijving van de openstellings- en selectieprocedure

7.1 LAG werkwijze en verantwoording

De LAG komt in ieder geval 4 keer per jaar bij elkaar. In deze bijeenkomsten bestaat de mogelijkheid om zowel projectideeën bespreken als om ingediende aanvragen te beoordelen. Initiatiefnemers krijgen de mogelijkheid om hun projectidee te pitchen voor de LAG, voorafgaand aan de vergadering van de LAG.

De leden van de LAG kunnen de voorzitter verzoeken een vergadering uit te schrijven. Indien ten minste drie leden van de LAG een dergelijk verzoek indienen is de voorzitter gehouden dit verzoek in te willigen. De vergaderingen worden uitgeschreven en de agenda wordt samengesteld door de voorzitter in overleg met de Leadercoördinator(en).

De te behandelen projectvoorstellen voor de vergadering van de LAG worden minimaal een week voor de vergaderdatum aan de leden toegezonden.

Om tot besluitvorming te kunnen overgaan dient de helft plus één van het aantal stemgerechtigde leden van de LAG bij de vergadering aanwezig te zijn. Van de aanwezige stemgerechtigde leden bestaat minimaal 51% uit niet-overheden. De LAG beslist bij meerderheid van stemmen.

De adviserende leden en de Leadercoördinator(en) van de LAG zijn niet stemgerechtigd.

De LAG wijst in haar eerste vergadering een voorzitter en een plaatsvervangende voorzitter uit hun midden aan. De voorzitter is belast met de leiding van de vergadering. Het secretariaat van een LAG wordt vervuld door de Leadercoördinator(en). In voorkomende gevallen draagt de voorzitter zorg voor vervanging bij ziekte en verhindering. De Leadercoördinator zorgt voor de voorbereiding en de organisatie van besprekingen binnen de LAG.

LAG leden zijn in principe iedere vergadering aanwezig. Wanneer een LAG-lid twee opeenvolgende vergaderingen niet aanwezig is, neemt de voorzitter contact met hem/haar op.

In de loop van de programmaperiode kan door tussentijds vertrek van LAG leden de samenstelling van de LAG veranderen. Over vervanging van LAG leden wordt met een meerderheid van stemmen besloten. Hierbij worden de bestaande criteria in acht genomen (competenties, deskundigheid, leeftijd, geslacht, woonplaats en achtergrond).

Om de onafhankelijkheid en integriteit te waarborgen dienen de leden van de LAG zich te onthouden van alle activiteiten die tot een verstrengeling van belangen zouden kunnen leiden. De leden van de LAG dienen bij betrokkenheid bij projectvoorstellen zich te onthouden van stemming ten aanzien van een ingediend project of een projectidee. Ook dienen zij de besluitvorming van de LAG in dat geval niet te beïnvloeden. De LAG leden nemen niet deel aan het deel van de LAG vergadering waarin het betreffende projectidee of de aanvraag wordt besproken waarbij zij betrokken zijn, anders dan uit functie van LAG lid. In dat geval verlaten zij de vergaderruimte. Is een LAG-lid betrokken bij een project, dan wordt dit in het verslag van de LAG-vergadering gemeld.

De besluiten van de LAG vergaderingen zijn openbaar. De namen van de LAG leden worden op de website www.dekrachtvansalland.nl vermeld.

De LAG wordt ingesteld als adviescommissie van de Provincie Overijssel. De LAG beoordeelt de aanvragen aan de hand van de selectiecriteria (zie 7.3). Op basis hiervan geeft de LAG een zwaarwegend, gemotiveerd advies aan het college van Gedeputeerde Staten van Overijssel.

De LAG stelt een jaarverslag op en stuurt dit aan Provincie Overijssel. Deze wordt ook op de website www.dekrachtvansalland.nl geplaatst. In het jaarverslag wordt gerapporteerd over:

- voortgang aan de hand van indicatoren
- uitgevoerde activiteiten, communicatie en organisatie
- financiële voortgang

7.2 Wijze van openstellen en plafond bepalen

Aanvragers kunnen doorlopend een steunaanvraag indienen. De openstelling wordt gepubliceerd op de website van De Kracht van Salland en de Provincie Overijssel. We zullen zoeken naar een praktische invulling, zodat er altijd eenduidige informatie is. In alle gevallen wordt de beoordeling gedaan volgens de werkwijze zoals beschreven in paragraaf 7.3. Er is met de doorlopende openstelling geen sprake van tendering, tenzij het nog beschikbare budget niet toereikend is voor de ingediende projecten die tijdens de betreffende LAG-vergadering worden beoordeeld. In dat geval worden de projecten geselecteerd die het best aansluiten bij de strategie van de LOS (hoogste score). Initiatiefnemers worden geïnformeerd als dit aan de orde is.

7.3 Selectiecriteria en selectieprocedure steunaanvragen

Projecten moeten bijdragen aan:

- De prioriteiten van de verordening (EU) Nr. 2021/2115
- De prioriteiten voor LEADER zoals deze zijn gedefinieerd in de partnerschapsovereenkomst tussen rijk en Europese commissie (GLB / NSP)
- De doelen van de lokale ontwikkelingsstrategie

De LAG beoordeelt de aanvragen aan de hand van de selectiecriteria. Op basis hiervan geeft de LAG een zwaarwegend, gemotiveerd advies aan het college van Gedeputeerde Staten van Overijssel met betrekking tot de selectie van aanvragen. Om de projecten te selecteren die het beste aansluiten bij de strategie van de LOS heeft de LAG een beoordelingsformulier opgesteld. Door gebruik te maken van dit beoordelingsformulier is de selectie logisch, consequent, transparant, meetbaar en verifieerbaar. Dit is de eerste opzet van het beoordelingsformulier. Dit kan nog worden aangepast en wordt verder uitgewerkt in openstellingsbesluit.

Criteria	Check op	Score 0=niet 1=laag 2=gemiddeld 3=hoog	Hulpvragen
1 Doelen LOS	In welke mate draagt het project bij aan één of meer van de doelen van de LOS? a) Sociale en economische ontwikkeling b) Duurzame ontwikkeling	a en b samen: Min 4 Max 6 	Draagt het bij aan één of meer doelen van de subthema's van de LOS? Is dit wat we voor ogen hadden met Leader in Salland? In hoeverre is het een integrale aanpak?
2 LEADER-criteria	In welke mate voldoet het project aan de Leadercriteria? a) Bottom up, draagvlak b) Innovatief c) Gebiedsgericht, meerwaarde voor Salland d) Samenwerking e) Overdracht van kennis en ervaring	a t/m c samen: min 7 a t/m e samen: min 10 max 15	Is het project innovatief voor Salland of voor het dorp? Onder innovatief verstaan wij: een nieuw product of nieuwe werkwijze. Is het project ontstaan vanuit een duidelijke behoefte van bewoners/ondernemers/organisaties in Salland (bottom up, vraaggericht) en is er een breed aantoonbaar draagvlak? <ul style="list-style-type: none"> Indien project van individu: dan dient het project innovatief te zijn (score 3) en dient kennisoverdracht onderdeel van het project te zijn, zodat het meerwaarde heeft voor heel Salland. Indien een gezamenlijk initiatief, bottom up en breed draagvlak (score 3): dan moet het project minimaal innovatief zijn op dorpsniveau. De initiatiefnemer is bereid ervaringen te delen met andere dorpen. Worden resultaten, kennis en ervaringen overgedragen? Is dat in het projectplan (en begroting) opgenomen?
3 Haalbaarheid	Is het project haalbaar en op langere termijn levensvatbaar? a) Organisatorisch b) Financieel	a min 2 b min 2 a en b samen: min 4 max 6 	Is het project logisch en solide georganiseerd? Hebben de organisatoren de capaciteit om het project te realiseren en in stand te houden? Is er openbare kennis over de betrouwbaarheid en/of kwaliteit van de organisatoren? Is er (schijn van) belangenverstremgeling? Wie zijn er betrokken? Wie mis je? Is het tijdpad realistisch? Zijn benodigde vergunningen verleend? Is de begroting realistisch? Is er een logisch verband tussen beoogde doelen, geplande activiteiten en begrote kosten? Is de financiering toegezegd? Zijn de toezeggingen van cofinanciering bijgesloten? Is de exploitatiebegroting voor de komende 3 jaren dekkend en realistisch? Is het project op langere termijn levensvatbaar?
4 Value for money	Is het project efficiënt en heeft het Leader nodig? a) Efficiënt b) Leader nodig	a min 2 b min 2 a en b samen: min: 4 max 6	
Eindscore	Totaal aantal punten:	Minimaal 22 Maximaal 33
Opmerkingen en verbeterpunten van LAG-leden			
Bijzonderheden	Is een LAG lid betrokken bij het project? Zo ja, wie?		
Belangrijkste argumenten voor advies LAG			Beknopte omschrijving van argumenten voor verslag, website, persbericht.

7.4 Monitoring

Het format voor jaarverslag wordt ontwikkeld in overleg met Provincie Overijssel en de Regie-organisatie voor het GLB. Het is handig om de indicatoren af te stemmen (bijvoorbeeld met andere Leadergebieden en provinciale programma's), zodat de resultaten opgeteld en vergeleken kunnen worden.

LAG leden worden gekoppeld aan projecten. De Leadercoördinatoren houden daar een overzicht van bij. Minimaal eenmaal per jaar nemen deze LAG leden contact op met de initiatiefnemers om te informeren hoe uitvoering verloopt, zowel financieel als inhoudelijk. Hierover vindt terugkoppeling plaats in de LAG vergadering. Wanneer daar aanleiding toe is, kan een vervolgesprek met een initiatiefnemer worden gepland.

Dit is ons voorstel, mede gebaseerd op ervaringen uit vorige programmaperiode:

Afrekenbare doelstellingen en meetbare resultaten

Indicatoren	Streefwaarde 2027
Beschikt EU budget Leader Salland	2 miljoen Euro
Totale investering	7 miljoen Euro
Vermenigvuldigingsfactor t.o.v. EU budget	3,5
Aantal gerealiseerde projecten	30
Aantal grote projecten (publieke bijdrage max 100.000 Euro)	Naar behoefte
Aantal kleine projecten (publieke bijdrage max 25.000 Euro)	Naar behoefte
Aantal projecten dat vooral bijdraagt aan sociaal economische plattelandsontwikkeling (doel H)	18
Aantal projecten dat vooral bijdraagt aan duurzame plattelandsontwikkeling (doel D, E, F)	12
Aantal samenwerkingsprojecten binnen Salland	10
Aantal samenwerkingsprojecten met Leadergebieden in Nederland en/of EU	2
Aantal nieuwe arbeidsplaatsen (fte)	30
Aantal nieuwe vrijwilligers	300
Aantal nieuwe activiteiten	60
Aantal nieuwe bezoekers	3.000
Aantal netwerkbijeenkomsten (zoals Salland Cafés)	20

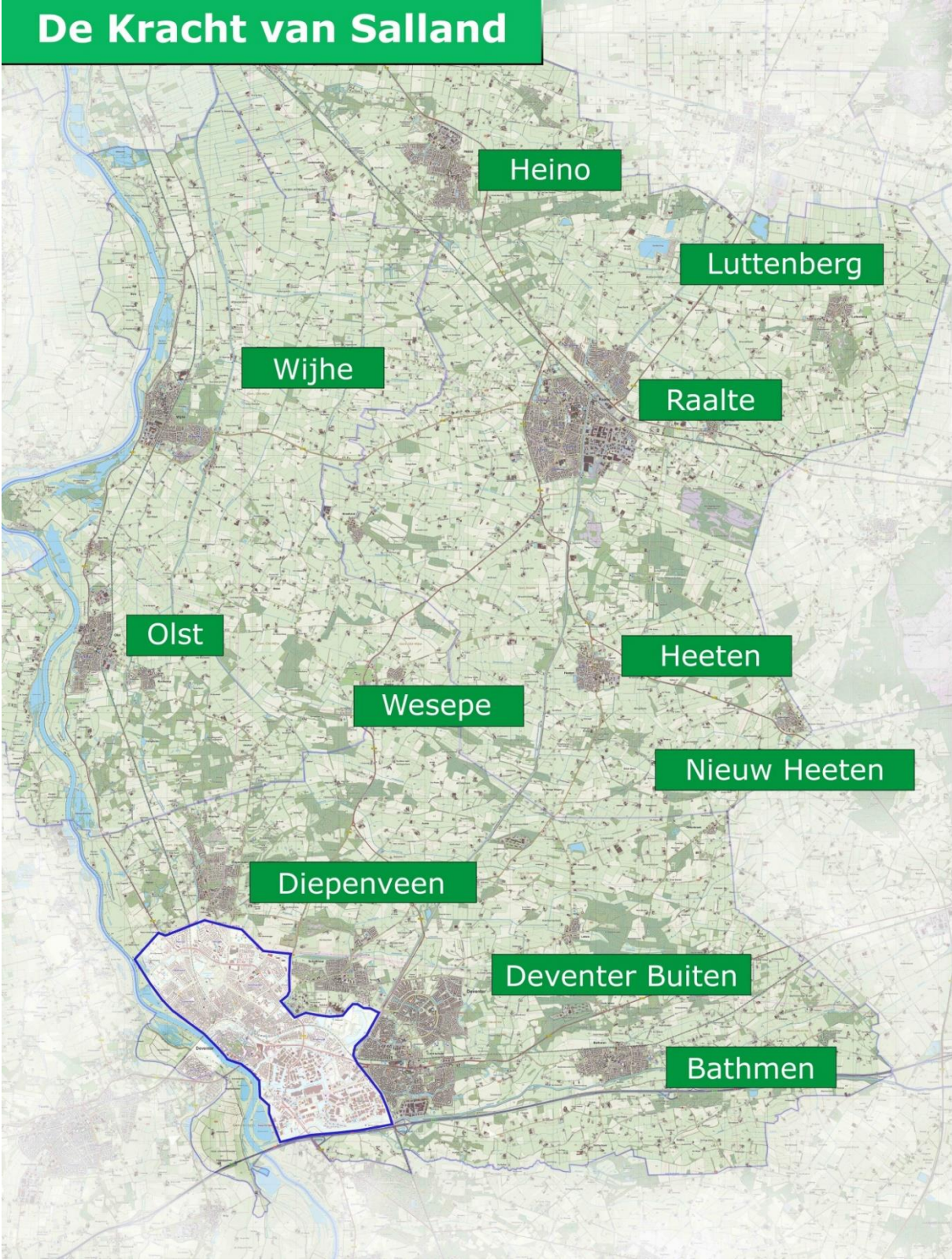
7.5 Effectmeting en evaluatie

De LAG stelt jaarverslagen op, voert een tussentijdse evaluatie uit en stelt zo nodig de LOS bij en voert een eindevaluatie uit. De rapportages worden aan de Provincie Overijssel gestuurd en op de website geplaatst. De resultaten worden gecommuniceerd aan de medefinanciers en binnen (en buiten) het netwerk De Kracht van Salland.

Ook worden resultaten en ervaringen gedeeld binnen het landelijk en Europees netwerk voor Leadergebieden.



November 2022



Bijlage 3 Inwonertal Leadergebied Salland per postcodegebied

Leadergebied Salland

Postcodegebied	Aantal inwoners per 1 januari 2022
7419 De Hoven	2285
7421 Colmschate-Z	5215
7422 Colmschaterenk	2410
7423 Colmschate-N	5980
7424 Colmschate-noord	4775
7425 Colmschate-noord	7885
7426 Colmschate-noord	25
7427 Bannink	85
7428 Oxerhof	155
7429 Colmschate	1070
7431 Diepenveen	4875
7433 Schalkhaar	6110
7434 Lettele	1465
7435 Okkenbroek	430
7437 Bathmen	5660
8055 Laag Zuthem	690
8101 Hofstee/Hartkamp/Langkamp	6265
8102 Centrum/Blekkershoek/Olijkampen	7310
8103 Raan	6465
8105 Luttenberg	2240
8106 Marienheem	1505
8107 Broekland	1180
8111 Heeten	3700
8112 Nieuw Heeten	1155
8121 Olst	8265
8124 Wesepe	1255
8131 Wijhe	8275
8141 Heino	7190
8144 Lierderholthuis	445
8196 Welsum	625
8198 Marle	70

Totaal aantal inwoners in Leadergebied **105.060**

Geen Leadergebied

Postcodegebied	Aantal inwoners per 1 januari 2022
7411 Binnenstad	8425
7412 Zwolsewijk	11520
7413 Voorstad	7265
7414 Borgele/Platvoeg	5315
7415 Keizerslanden	11470
7416 Rielerweg	3480
7417 Rivierenwijk	4960
7418 Bergweide	580

Het Leadergebied Salland bestaat uit het grondgebied van gemeenten Deventer, Olst-Wijhe en Raalte. De stad Deventer valt buiten het Leadergebied Salland. Kernen met meer dan 30.000 inwoners horen niet bij het landelijk gebied en kunnen daarom geen onderdeel zijn van het Leadergebied.

De dorpen (en voormalige dorpen) die tegen de stad Deventer liggen, vallen binnen het Leadergebied, net als in de vorige Leaderperiodes. Deze dorpen passen qua beleving, activiteiten en organisatiestructuur met vaak een vereniging voor plaatselijk belang binnen de Leaderstrategie om te werken vanuit de samenleving. De stadsrand en de dorpen tegen de stad vormen het overgangsgebied tussen stad en platteland.

Bijlage 4 Samenstelling LAG

	man	vrouw	tot 40 jr	40 – 60 jr	60+ jr	Woonplaats	Gem Raalte	Gem Olst-Wijhe	Gem Deventer	Expertise / functie
Ervaren LAG leden										
Gerard Schrijver	1				1	Raalte	1			Verenigingen, financiën
Annemiek Haven		1		1		Deventer			1	Landschap, landbouw
Annelies Zwat		1			1	Raalte	1			Leefbaarheid
Jawin Klein Hegeman	1			1		Bathmen			1	Landbouw Toerisme, landbouw
Thea Huisman		1			1	Laag Zuthem	1			Landbouw
Ben Nijboer	1				1	Heino	1			Wethouder
Marcel Elferink	1			1		Bathmen			1	Wethouder
Hans Olthof	1			1		Olst		1		Wethouder
Hans Wijnen	1			1					Bestuurder waterschap
Nieuwe LAG leden										
Nicole Koks		1	1			Lettele			1	Landbouw, natuur, jongeren Natuur, landschap, water
Nico Broodbakker	1				1	Olst		1		Jongerenwerk, participatie
Ramon Witteveen	1		1			Heeten	1			Communicatie
Jorick Elshof	1		1			Broekland	1			duurzaamheid, sport
Chris van Vilsteren	1			1		Heino	1			Duurzaamheid, bouw
Dick Saaltink	1				1	Raalte	1			Landschap, landgoederen
Renate Menkveld		1	1			Welsum		1		Landbouw, voedsel, jeugd
Elleke Steenbergen		1		1		Boskamp		1		Gezondheidszorg, landschap
<i>vacature</i>										
Totaal 17 leden	11	6	4	7	6		8	4	4	

Er staat een sterke LAG, met voldoende bestuurskracht, relevante kennis, ervaring en netwerk op gebied van de twee hoofdthema's. Samen beschikt de LAG over een enorm relevant netwerk, binnen en buiten Salland. Om dat netwerk ook daadwerkelijk te kunnen benutten, zijn goede verbinders nodig. Mensen die attent zijn in het delen van informatie. Bijna elk LAG-lid beschikt over deze eigenschappen. Er is bovendien voldoende financieel inzicht om initiatiefnemers van projecten te kunnen adviseren en projectvoorstellen op dit punt te kunnen beoordelen.

Bijlage 5 Intentieverklaringen cofinanciering gemeenten en waterschap

Lijst met afkortingen en links

Leader	Liaison entre actions de développement de l'économie rural Rural development (europa.eu) en LEADER/CLLD ENRD (europa.eu)
CLLD	Community led local development Community-led local development - Wikipedia
LAG	Lokale Actie Groep Lokale Actie Groep De Kracht van Salland
LOS	Lokale Ontwikkelingsstrategie
DKVS	De Kracht van Salland De Kracht van Salland De Kracht van Salland
NSP	Nationaal Strategisch Plan Definitief Nationaal Strategisch Plan Publicatie Toekomst GLB
GLB	Gemeenschappelijk landbouwbeleid Gemeenschappelijk landbouwbeleid (GLB) vanaf 2023 (rvo.nl)
RO GLB	Regie-organisatie GLB Governance+presentatie+2 (1).pdf
LNN	Leader netwerk nederland LNN (leader-netwerk-nederland.org)
ELARD	European Leader association for rural development Elard
RVO	Rijksdienst voor ondernemend Nederland Rijksdienst voor Ondernemend Nederland (rvo.nl)



Resultaten LEADER
2014-2022
Gemeente Deventer

**DE KRACHT
VAN SALLAND**



Leader



Resultaten LEADER - Deventer

18 Deventer projecten toegekend,
waarvan 14 afgerond of in uitvoering.

Totale investering: > €2,5 miljoen

Totale investering: > €2.500.000,-

Cofinanciering gemeente Deventer: €202.000,-

Cofinanciering overige overheden: €1.000.000,-

Eigen bijdrage initiatieven: €1.265.000,-



LEADER projecten met Deventer bijdrage



Salland Boert en Eet Bewust

Salland Boert en Eet Bewust werkt met boeren, tuinders én consumenten aan het zichtbaar maken en ontwikkelen van boerenbedrijven. Het zijn maatschappelijk verantwoorde en transparante ondernemingen waar de samenleving trots op is.



Streekmuseum Averlo-Frieswijk-Schalkhaar

Door de Leaderbijdrage is het mogelijk om 4 collecties tentoon te stellen op 1 locatie in Schalkhaar: het landbouwminiaturenmuseum Frieswijk, het dorpsmuseum Obdeijn Schalkhaar, het dorpsarchief Schalkhaar en de filmcollectie streekbeelden Sonnenberg. Het museum is een plek voor cultuur, ontmoeting en educatie.



De Slinger van Salland

De Slinger van Salland

De Slinger van Salland is een unieke, iconische fietsroute die het hele jaar met GPS te fietsen en digitaal vindbaar is. De route slingert 200 km door Salland. In 5 etappes met elk een apart thema sluit deze route aan bij het bestaande routenetwerk en arrangementen in Salland. De Slinger van Salland is onderdeel van de doorontwikkeling van Salland als toeristisch en recreatief aantrekkelijke regio.



StageinregioSalland.nl

StageinregioSalland.nl

MKB Deventer heeft met StageinregioSalland.nl een online stageportal opgezet waarop bedrijven zich kunnen presenteren naar de Sallandse studenten en andersom. Door hen van jongs af aan te verbinden met het regionale bedrijfsleven voorkomt Salland dat jong talent buiten Salland gaat werken.



Van schoolplein naar buurtplein
Okkenbroek

Van schoolplein naar buurtplein Okkenbroek

Dit project heeft het schoolplein omgevormd tot een buurtplein midden in het dorp Okkenbroek, waar dorpsbewoners van alle leeftijden kunnen spelen, sporten en elkaar ontmoeten. Door het realiseren van het buurtplein wordt er invulling gegeven aan een gemis in het dorp: een buitenontmoetingsplek voor alle inwoners in het dorp.



IESSEL Cider

IESSEL Cider

IESSEL Cider verwerkt het fruit van particuliere hoogstamboomgaarden tot diverse ciders. De bijdrage is besteed aan nieuwe apparatuur, nieuwe producten en marketing. Het project zorgt voor het behoud van hoogstamboomgaarden in Salland, creëert waarde met moeilijk vermarktbaar fruit, gaat voedselverspilling tegen en bevordert de biodiversiteit en het behoud van oude fruitrassen.



NaoberLOOkaal

NaoberLOOkaal

Loo heeft een nieuw, duurzaam buurthuis gerealiseerd dat geschikt is voor rolstoelgebruikers. Loo heeft het pand met vrijwilligers gebouwd en heeft het zelf in eigendom en beheer. De bouw en de activiteiten bevorderen de betrokkenheid en samenhang in de gemeenschap. Met het nieuwe buurthuis kan Loo bestaande en nieuwe activiteiten organiseren voor een bredere doelgroep.



Gastenhuis Nieuw Sion

Gastenhuis Nieuw Sion

Het voormalige klooster, nu Nieuw Sion, vernieuwde en verduurzaamde het gastenhuis. De entree is gerenoveerd en de toegankelijkheid voor invaliden sterk verbeterd. Zo is dit deel van het klooster geschikt gemaakt voor gasten die in retraite gaan en voor verhuur als gastenverblijf. Er is een eigentijdse gemeenschap ontstaan die een plek biedt aan mensen om op adem te komen.



Nieuw Veldhuis Diepenveen

Nieuw Veldhuis Diepenveen

Nieuw Veldhuis is een woon-, werk- en zorgref, waar dementerende ouderen, studenten, huishoudens en mensen met een afstand tot de arbeidsmarkt samenleven en het erf delen. Dat stimuleert de participatie en verbondenheid.



Doorpakken Salland

De stichting Doorpakken Salland wil innovatieve en duurzame initiatieven in Salland stimuleren door coaching en het bieden van een platform en contacten in het Sallandse netwerk en daarbuiten. En soms het bieden van een kleine bijdrage uit een Sallands fonds opgezet met privaat geld.



Diepenveense Sportclub

Diepenveense Sportclub

DSC wil het bewegen en ontmoeten stimuleren door het aanbieden van passende sport- en spelactiviteiten. Daarvoor is het nodig om de accommodatie aantrekkelijk, toegankelijk en comfortabel te maken voor iedereen. Daarnaast worden nieuwe activiteiten aangeboden die aansluiten bij de wensen van de bevolking nu en in de toekomst, voor jong en oud. DSC werkt hierbij samen met andere organisaties op gebied van gezondheid en welzijn in Diepenveen.



Kloosterboerderij en
brouwerij Nieuw Sion

Kloosterboerderij en brouwerij Nieuw Sion

De voormalige abdij Sion had 150 jaar lang een florerend boerenbedrijf. Nieuw Sion wil de oude boerderijfunctie op een eigentijdse manier herstellen, door te investeren in een grote groentetuin met kas en een ambachtelijke kloosterboerderijbrouwerij. Met de investering in een kleinschalige ambachtelijke bierbrouwerij wil Nieuw Sion kloosterbieren brouwen, waarvan de grondstoffen op eigen land of door akkerbouwers in de directe omgeving van het klooster worden verbouwd. Het restproduct dat voortkomt uit het brouwproces gaat als veevoer naar omliggende melkveehouders (kringlooplandbouw).



Zwembad De Looërmark

Zwembad de Loöermark

Zwembad de Loöermark grijpt het groot onderhoud aan om een innovatieslag te maken op het gebied van beheer van energie en chemicaliën. Met de aanpassingen wordt milieu- en gezondheidswinst behaald en wordt het zwembad klimaatneutraal.

Verslingerd aan Smaakvol Salland

Verslingerd aan Smaakvol Salland

Verslingerd aan Smaakvol Salland is een unieke samenwerking tussen verschillende partners op het gebied van agro, streekproducten, natuur en recreatie in Salland. Deze smaakmakers met hart voor Salland en passie voor de natuur slaan de handen ineen om een kwaliteitsimpuls te geven aan de gezamenlijke product- & arrangementsontwikkeling, versterking van de lokale voedselketen en van de marketing met de landschapsbiografie als basis.