

# Ontwerpenveloppe Fietsparkeren binnenstad Deventer

16 maart 2016

S T U D I O  
G R O E N +  
S C H I L D



# Inhoudsopgave

<b>Inleiding</b>	
Fietsparkeren in de binnenstad van Deventer	5
<b>Analyse</b>	
Analyse van huidige voorzieningen	7
De doelgroep; fun en functiegericht parkeren	13
<b>Uitgangspunten</b>	
De functionele spelregels	15
Beheer en onderhoud	17
Uitgangspunten op het gebied van situering	19
De gebruikers	21
Beeldkwaliteit: een goede inpassing	23
<b>Ontwerpenveloppe</b>	
Vormgeving , een familie van onderdelen	27
Functionele onderdelen	31
Tovoeging; een extra laag	37
<b>Colofon en Bronnen</b>	
Colofon	39
Bronnen	41

verboden  
fietsen  
te plaatsen

Groothoff  
Schilderwerken

PHONE

TE HUUR  
geert



# Inleiding

## Fietsparkeren in de binnenstad van Deventer

Deze ontwerpvelope betreft de fysieke invulling van het "Uitvoeringskader Fietsparkeren Binnenstad 2016". In het uitvoeringskader is een fietsparkeeroplossing opgenomen naar type bezoek. In figuur 2 verderop in dit document wordt dit toegelicht.

De daadwerkelijke inpassing van de juiste fietsparkeervoorziening op een specifieke locatie zal in diverse projecten gerealiseerd worden. De ontwerpvelope geldt als kader voor deze individuele inpassingsvraagstukken in het openbaar gebied.

Dagelijks fietsen heel veel mensen naar de binnenstad van Deventer. Van elke twee tot drie willekeurige voorbijgangers of werknemers heeft gemiddeld een daarvan ergens in de binnenstad zijn fiets geparkeerd staan. Het is belangrijk dat deze fiets ook veilig en op een goed bereikbare locatie geparkeerd kan worden. Het fietsparkeren kent dan ook twee invalshoeken:

- Stimuleren fietsgebruik door te zorgen voor goede fietsvoorzieningen bij de bestemming
- goede inpasbaarheid

Deze ontwerpvelope richt zich met name op de inpasbaarheid in het openbaar gebied.

Vanuit het oogpunt van herkenbaarheid streeft de gemeente naar een ontwerpvelope met bijbehorende spelregels voor het kort parkeren van fietsen in de binnenstad. Het gaat om spelregels op het gebied van situering, inpassing, gebruik en beheer. Deze ontwerpvelope heeft betrekking op de categorieën fun- en functiegerichte fietsparkeren.

Dit visiedocument is als volgt opgebouwd; allereerst een analyse van de huidige voorzieningen met de daaruit gedestilleerde uitgangspunten voor een nieuwe oplossing en vervolgens de ontwerpvelope.





Zandpoort

Functioneel:   
Inpassing:   
Beeldkwaliteit:



Keizerstraat

Functioneel:   
Inpassing:   
Beeldkwaliteit:



Brink, achter de Waag

Functioneel:   
Inpassing:   
Beeldkwaliteit:



Bagijnenstraat

Functioneel:   
Inpassing:   
Beeldkwaliteit:

# Analyse

## Analyse van de huidige voorzieningen

Aan de hand van locatieonderzoek op verschillende dagen van de week is een foto-inventarisatie gemaakt van de voorzieningen die op dit moment beschikbaar zijn en hoe deze worden gebruikt. We hebben gekeken naar de parkeervoorzieningen voor fun en functiegericht parkeren, kort parkeren. Het gaat dan om rekken, standaards en klemmen. De voorzieningen voor lang parkeren, zoals bewaakte stallingen, zijn voor deze studie buiten beschouwing gelaten.

De plekken in de stad die zijn toegewezen aan het fietsparkeren voor een korte periode worden goed benut. Bij de verschillende type stallingen hebben we gekeken of de fiets juist gestald wordt. Op een aantal plekken is dat niet het geval. Fietsen staan dan bijvoorbeeld naast de stalling. Op plekken waar op zaterdag te weinig parkeercapaciteit is, staan blinde stegen vol met fietsen. Borden met regelgeving voor handhaving worden dan niet of nauwelijks opgevolgd. Het is voor de doelgroep soms onduidelijk wat de spelregels zijn of de spelregels worden genegeerd.

Daarnaast is er een grote variatie in vorm, materiaal en kleur. Verdeeld over de stad komen verschillende type stallingen voor. Deze vormen geen eenduidig beeld en zijn in sommige gevallen niet of slecht herkenbaar. De stallingen hebben weinig relatie met hun context. Ze zijn niet in lijn met het beeldkwaliteitsplan beschermd stadsgezicht; 'Kwaliteit voor ogen'. Hierin is een handboek straatmeubilair opgenomen met een beschrijving voor fietsparkeervoorzieningen met uitgangspunten voor een zorgvuldige inpassing. Onder het kopje beeldkwaliteit wordt hier verder op ingegaan.

In de historische binnenstad is de ruimte voor fietsenstallingen beperkt. In de schaarse openbare ruimte concurreert de fiets met de auto, maar ook met de voetganger en alle andere functies die om ruimte vragen. Een creatieve oplossing is daarom gewenst.

In samenwerking met de gemeente Deventer heeft Studio Groen+Schild uitgangspunten voor een ontwerpenvolpde voor een 'Deventer oplossing' geformuleerd. Het zijn uitgangspunten op het gebied van; de doelgroep, de functionele eisen, uitgangspunten op het gebied van situering, beheer en onderhoud en richtlijnen op het gebied van beeldkwaliteit.

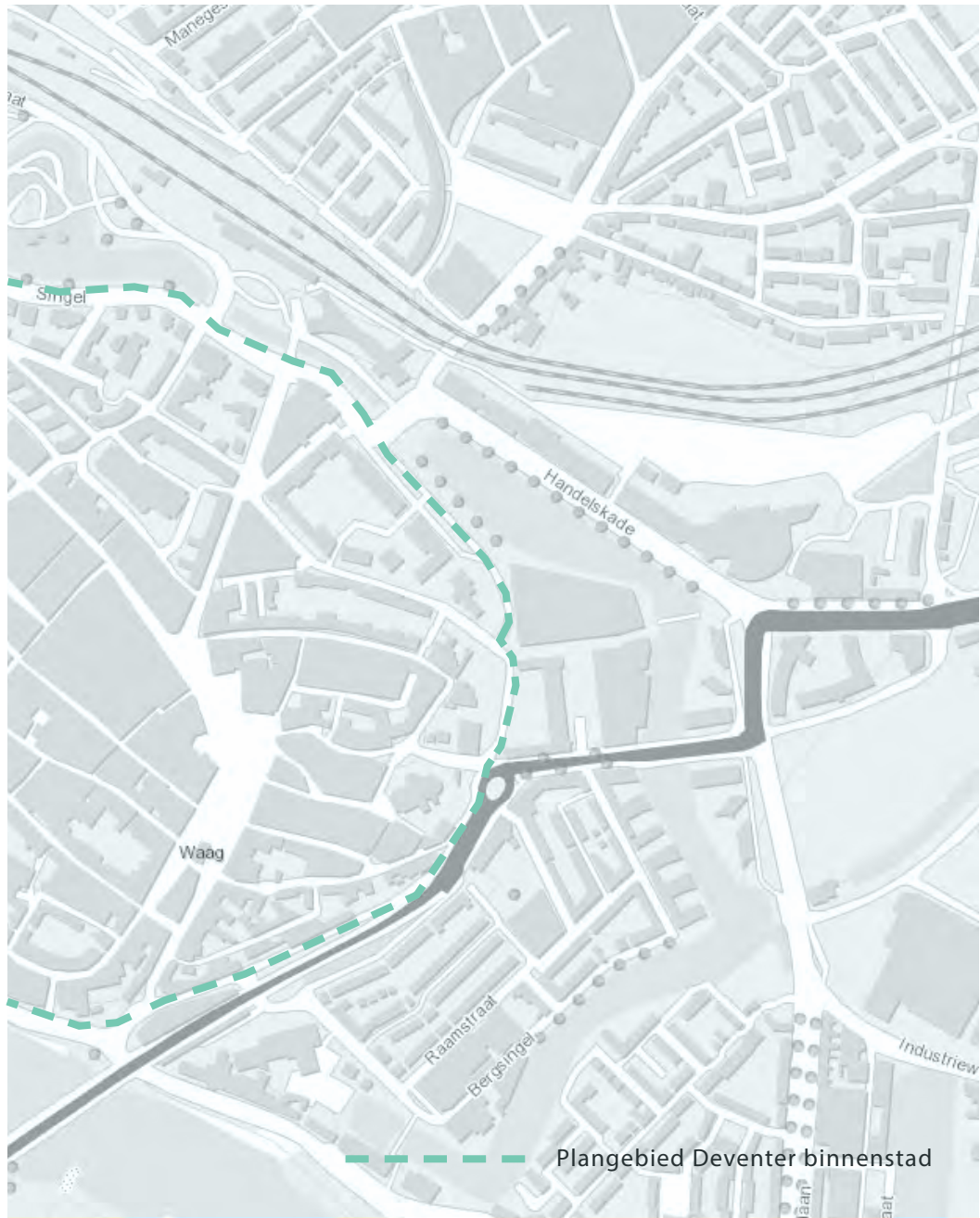
*Op de naastgelegen pagina's zijn foto's van het huidige fietsparkeren in de binnenstad van Deventer opgenomen. Deze plekken zijn bekeken en beoordeeld op functionaliteit, inspassing en beeldkwaliteit.*

- + Goed
- = Redelijk
- Niet goed



Figuur 1: Plangebied fietsparkeren binnenstad Deventer





Polstraat

- Functioneel: -
- Inpassing: -
- Beeldkwaliteit: -



Kleine Overstraat

- Functioneel: -
- Inpassing: -
- Beeldkwaliteit: -



Botermarkt

Functioneel: -  
Inpassing: +  
Beeldkwaliteit: =



Stromarkt

Functioneel: =  
Inpassing: =  
Beeldkwaliteit: -



Lamme van Dieseplein

Functioneel: +  
Inpassing: =  
Beeldkwaliteit: -



Broederenplein

Functioneel: =  
Inpassing: -  
Beeldkwaliteit: -





Smidgang

Functioneel: -  
Inpassing: -  
Beeldkwaliteit: -



Brink

Functioneel: -  
Inpassing: -  
Beeldkwaliteit: -

“Deventer streeft ernaar de fiets het meest aantrekkelijke vervoersmiddel te laten zijn binnen de eigen woonplaats”



Walstraat

Functioneel: -  
Inpassing: -  
Beeldkwaliteit: -

## Figuur 2: De fietsparkeeroplossing per type bezoek

- Run-parkeren; het voor korte duur (typisch 5-15 minuten) stallen van de fiets voor kort bezoek aan een -gerichte- bestemming. Zeg maar het voor de deur stallen voor een kleine aankoop, voor het wegbrengen van iemand, het afgeven of ophalen van een pakket of voor korte navraag of informatie.
- Fun-parkeren; het stallen van de fiets ten behoeve van een verblijf van middellange duur zonder gerichte (of vooraf bekende) bestemming. Bijvoorbeeld het samen parkeren van de fiets om vervolgens de stad in te wandelen om ergens koffie te gaan drinken, meerdere winkels te bezoeken, marktbezoek of een avondje uit. Kenmerkend is dat het eigenlijk niet zo heel veel uitmaakt waar de fiets wordt neergezet, zolang dit maar in of (zeer) nabij een zone is gelegen waar het verblijf zich op richt (bij voorkeur de entree van deze zone). De typische stallingsduur is zo'n anderhalf tot vier uur. De afstand tussen stalling en bestemming is over het algemeen groter dan bij het run parkeren.
- Functiegericht parkeren; het in bovengemiddeld intensiteit stallen van de fiets voor gericht bezoek aan één specifieke locatie. Kenmerkend is, naast de hogere intensiteit, ook een gemiddeld langere stallingduur dan voor run-parkeren. Voorbeelden zijn (gericht) bezoek aan supermarkt, theater, bibliotheek, vergaderlocatie of zakelijk bezoek.
- Langparkeren; het structureel en (gemiddeld) langdurig stallen van de fiets nabij een woning of werkplaats. Typische stallingduur is meer dan 4 uur, daarbij zijn grotere aanrijd-/ of loopafstanden in enige mate acceptabel indien daar hogere kwaliteit van de stalling tegenover staat.

## De doelgroep; fun en functiegericht fietsparkeren

Fietsers verschillen van elkaar want mensen verschillen. Ze maken gebruik van hetzelfde vervoersmiddel maar gebruiken dit voor verschillende doelen op verschillende locaties. Als ze naar de stad komen willen ze lang stallen of kort stallen, ze hebben gewone fietsen, elektrische fietsen of bakfietsen, willen gratis stallen of betalen. Differentiatie in voorzieningen is dus nodig om het aanbod zo goed mogelijk af te stemmen op de vraag.

De primaire doelgroep voor het fietsparkeren van deze visie zijn bezoekers zonder een gerichte bestemming in de binnenstad, het zogenaamde fun parkeren. De voorzieningen voor deze doelgroep, kunnen eventueel gecombineerd worden met het functiegericht parkeren. Dit laatste houdt in parkeren voor bezoekers met een gerichte bestemming tot op circa 300 m. Bij allebei gaat het om onbewaakt stallen en de duur van de stalling varieert van ongeveer 15 minuten tot maximaal 4 uur. De gemeente Deventer heeft dit het fun en functiegericht fietsparkeren genoemd. Het ontwerp in de enveloppe is geschikt voor beide typen parkeren.





Referentiebeeld fietsklem



Referentiebeeld fietsnietje



Referentiebeeld fietsnietje



Referentiebeeld vloervlak i.c.m. fietsparkeren

# Uitgangspunten

“Fietsen moeten makkelijk en snel te stallen zijn”

## De functionele Spelregels

De oplossing voor fun en functiegericht fietsparkeren moet voldoen aan de volgende functionele spelregels:

- Voorziening voor kort parkeren. De verblijfsduur van het onbewaakt stallen varieert van ongeveer minimaal 15 minuten tot maximaal 4 uur.
- Modulair systeem. Afhankelijk van de locatie kan de omvang van de voorziening worden vergroot dan wel verkleind. Ofwel de voorziening is ‘opschaalbaar’.
- Op sommige locaties tijdelijk te verwijderen. Bijvoorbeeld ten behoeve van de kermis, evenementen etc.
- Fiets moet makkelijk en snel te stallen zijn.
- Zwaan kleef aan: bij een extreem hoge parkeerdruk is er minimaal in één richting de mogelijkheid om fietsen op standaard bij te plaatsen.
- Stallingsmogelijkheid voor een breed scala van fietsen; van stadsfiets tot mountainbike en van kinderfiets tot e-bike.
- Buiten ‘openingstijden’ zo goed als leeg.
- Bij grotere parkeerbehoefte met beperkte ruimte is een efficiënte parkeeroplossing gewenst (hoog-laag stallen).
- Voorziening mag geen schade aan de fiets, persoon en/of de kleding opleveren.
- De fietsen stabiel weg te zetten.
- Deel van de fietsen moet aan te binden zijn.





Referentiebeeld: plek geven op bestrating voor fietsparkeren



Referentiebeeld: plek geven op bestrating voor fietsparkeren



Referentiebeeld geïntegreerde verlichting.



Referentiebeeld: afwijkende fietsen een eigen plek geven.

## Beheer en onderhoud

De fietsparkeervoorziening moet veilig en duidelijk zijn.

De volgende eisen zijn opgesteld:

- Deels verwijderbaar.
- Vandalisme bestendig.
- Weerbestendig.
- Goed en makkelijk reinigbaar.
- Geen beschadiging bij reiniging bestrating met borstelwagens.
- Uitnodigend, verleiden ipv verbieden.
- De standaard parkeervoorziening ligt in de openbare ruimte. De richtlijnen voor het beheer van de openbare ruimte in Deventer zijn van toepassing.
- Betaalbaar.
- Leverbaar in de toekomst.

“Hang aan fout gestalde fietsen een  
plattegrond met de locaties van  
fietsenstallingen”





## Uitgangspunten op het gebied van situering

De huidige fietsstallingsplekken zijn veelal gekozen door de gebruiker in relatie tot de bestemming. Deze plekken geven een goed beeld van de fietsparkeerbehoefte op betreffende locaties. De exacte situering van de standaardvoorziening zal per locatie verschillen. De volgende uitgangspunten zijn geformuleerd:

- Zo dicht mogelijk gelegen op de overgang tussen de aanrijdroute en bestemmingszone.
- Goed zichtbaar vanaf de aanrijdroute.
- Zo dicht mogelijk bij en bij voorkeur binnen 50 m van de ingang van de desbetreffende voorziening (winkelgebied, uitgaansgebied of betreffende functie zoals bibliotheek, theater, etc.).
- Op een logische plek op de locatie.
- Capaciteit per locatie te bepalen.
- Niet in de weg van bevoorradend verkeer en hulpdiensten.
- Met ruimte er omheen t.a.v. eventuele opschaalbaarheid in specifieke situaties.



Beeld uit film "Fietsenzwermen" van Roosmarijn Vergouw. Link: <https://www.youtube.com/watch?v=A0-9BzUpw4>

## De gebruikers

Als de voorzieningen goed zijn, gedragen fietsers zich ook goed. Fietsers proberen eigenlijk altijd hun fiets netjes te parkeren. Ze zetten hun fietsen graag in een rijtje, het liefst tegen een paal of muur of keurig binnen de lijntjes.

In een korte film met de titel *'Fietsenzwermen'* laat kunstenaar Roosmarijn Vergouw zien dat mensen zich eenvoudig laten registreren in het gebruik van parkeerplekken in de open ruimte. Ze doet dit door middel van het maken van parkeervakken met tape op het Kleine Gartmanplantsoen in Amsterdam . Link: <https://www.youtube.com/watch?v=A0-9BzUpwp4>

Wat duidelijk wordt is dat mensen netjes in de vakken hun fiets stallen en door duidelijke belijning goed te sturen zijn.

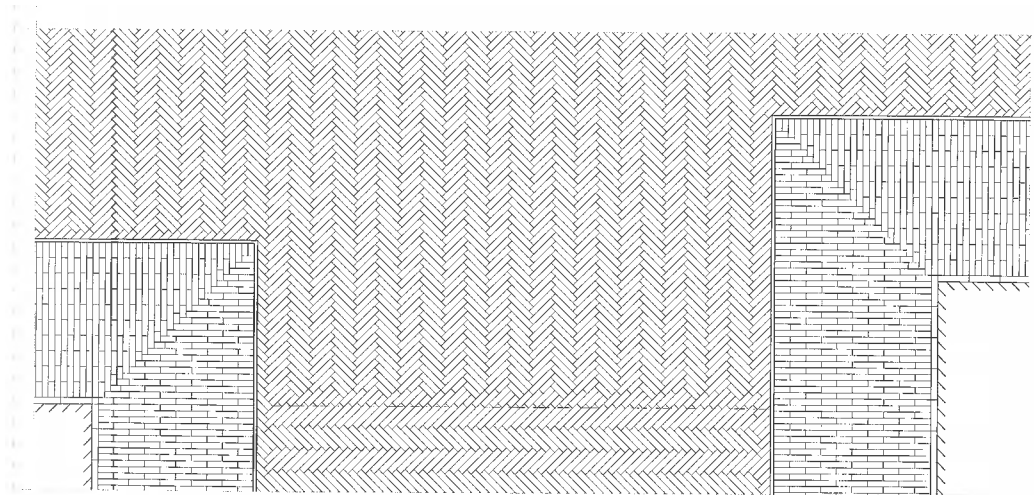
Zowel in deze film als uit een onderzoek over het fietsparkeren in Utrecht (Bron: *'Inspiratieboek fietsparkeren, een frisse kijk op fietsparkeren in Utrecht'*) komt naar voren dat fietsers zich relatief eenvoudig laten leiden als het gaat om fietsparkeren wanneer de middelen op een goede en duidelijke wijze worden aangeboden.

“Geef met de inrichting van de openbare ruimte  
duidelijk aan wat er van de fietsers  
verwacht wordt. ”

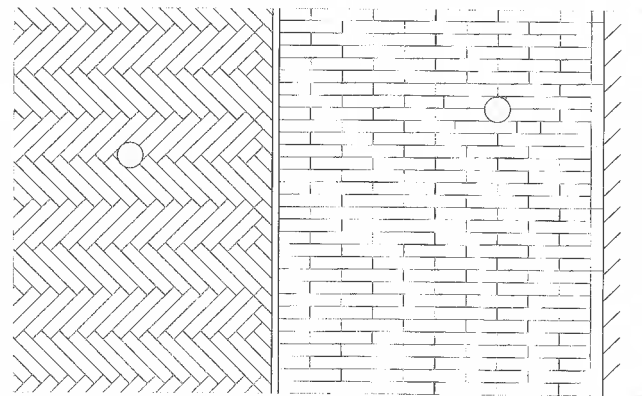




Achter de Broeders



Detail bestrating uit 'Detailboek kernwinkelgebied Deventer' van Bureau B+B stedenbouw en landschapsarchitectuur



Detail bestrating uit 'Detailboek kernwinkelgebied Deventer' van Bureau B+B





De Waag op de Brink



Deventer putdeksel

## Beeldkwaliteit: een goede inpassing

De locaties voor het fun parkeren liggen allemaal in het Beschermd Stadsgezicht. In het bestemmingsplan en Beeldkwaliteitplan voor de binnenstad zijn een groot aantal ambities en eisen vastgelegd om de architectonische, stedenbouwkundige en cultuurhistorische waarden van de binnenstad te beschermen.

In het Beeldkwaliteitplan 'Kwaliteit voor ogen' zijn voor straatmeubilair de volgende uitgangspunten opgenomen:

- Situering van het straatmeubilair is afhankelijk van en ondergeschikt aan de ruimtelijk-visuele context.
- Straatmeubilair mag de openbare ruimte niet overheersen.
- Functionaliteit, beheer en esthetiek dient in evenwicht te zijn.
- Hoe minder straatmeubilair hoe beter. Er moet voortdurend worden gestreefd naar een vermindering. Al het meubilair moet regelmatig worden bekeken op doelmatigheid en zo nodig worden opgeschoond.
- Meubilair moet zodanig zijn vormgegeven en geplaatst dat het, in positieve zin, een 'schijnbaar' onlosmakelijk onderdeel van de ruimte is geworden.





Daarnaast is er voor de inrichting van een deel van de binnenstad in 2000 een huisstijl ontwikkeld. (Detailboek kernwinkelgebied Deventer; 4-1-2000). Een belangrijk deel van de historische binnenstad is voorzien van nieuwe bestrating in gebakken klinkers in fraaie patronen. De bestrating versterkt de historische aanblik en verbindt de verschillende pleinen, straten en stegen met elkaar.

Onze visie is dat het functioneren van de voorziening vraagt om zichtbaarheid en herkenbaarheid. Een lege stalling mag echter niet dominant in het straatbeeld aanwezig zijn. Kortom de stalling heeft een terughoudende maar herkenbare vormgeving. Naast een goede situering past de voorziening voor fun en functiegericht fietsparkeren op een vanzelfsprekende manier in de historische binnenstad van Deventer.

Onze uitgangspunten voor de vormgeving van de nieuwe voorziening zijn:

- Uitnodigend.
- Herkenbaar.
- Bescheiden in vormgeving.
- Vanzelfsprekend ingevoegd op de locatie.
- Zorgvuldig ingepast in het ontwerp voor de bestrating van de binnenstad.

“De stalling is uitnodigend, herkenbaar, terughoudend in vormgeving en past op een vanzelfsprekende manier in de historische binnenstad van Deventer. ”





# Ontwerpenveloppe

## Vormgeving, een familie van onderdelen

Op basis van de hierboven geformuleerde functionele spelregels, uitgangspunten op het gebied van beheer en onderhoud, situering en beeldkwaliteit hebben we een concept ontwikkeld voor het fietsparkeren in de Deventer binnenstad.

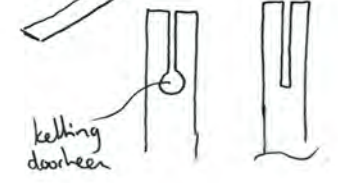
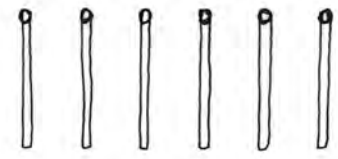
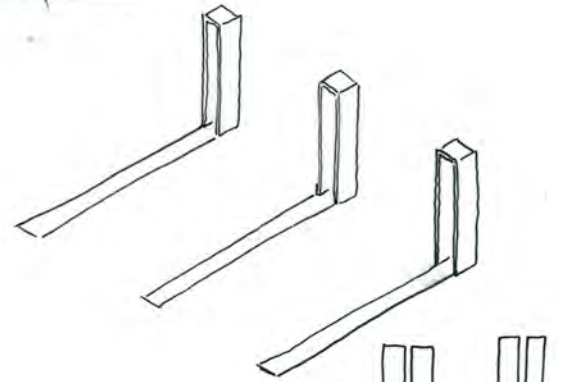
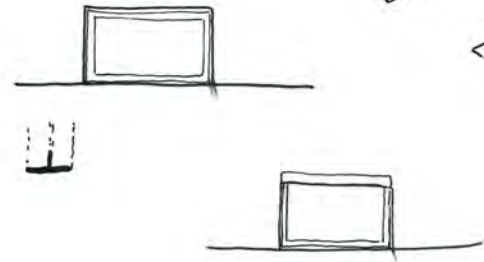
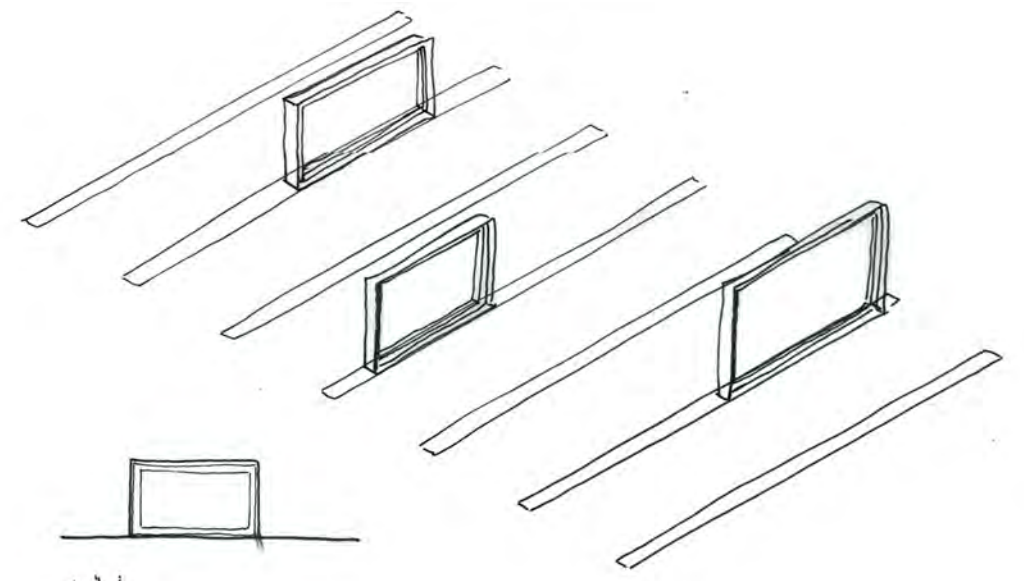
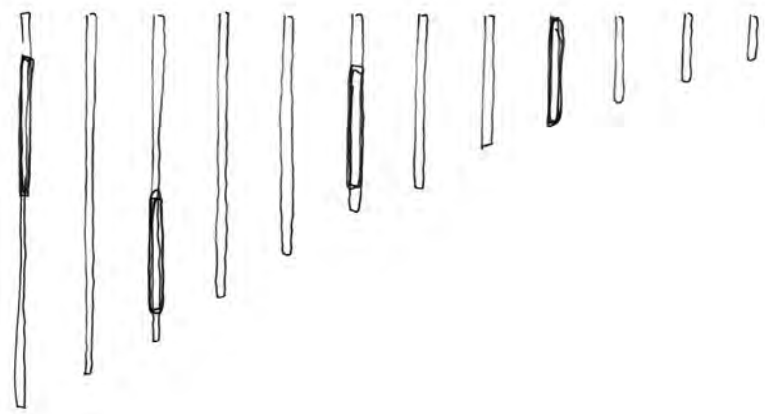
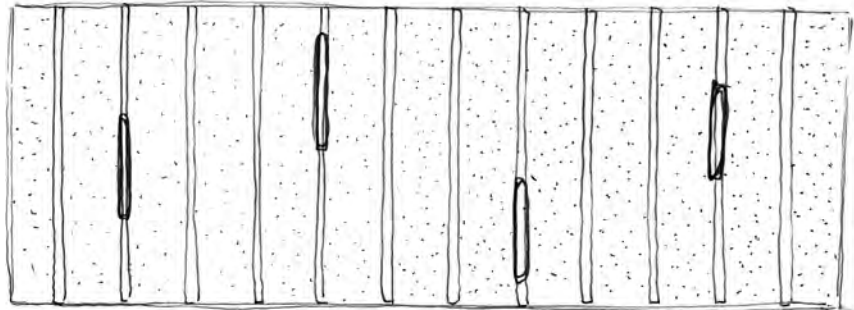
De ontwerpenveloppe bestaat uit een familie van onderdelen die per locatie kan worden ingepast. Deze familie bestaat uit de volgende elementen:

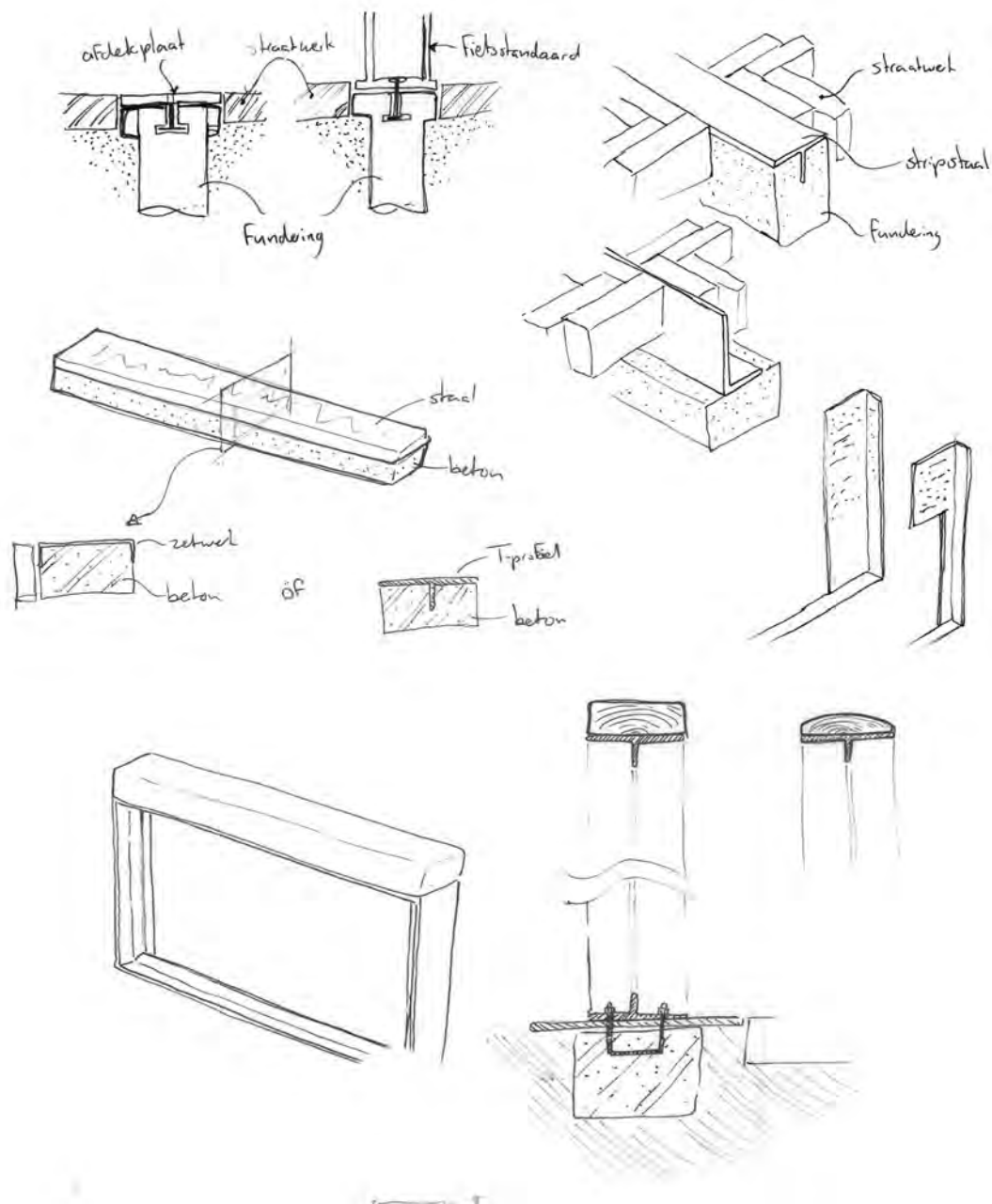
### **Lijnen markeren plek in de bestrating**

Geïnspireerd door de korte film 'Fietsenzwermen' bestaat de basis uit lijnen in de bestating. Een lijn nodigt de fietser uit zijn of haar fiets in bepaald gebied te stallen. De lijnen geven richting aan het plaatsen van de fietsen en markeren een plek in de stad. Het levert daarnaast het gewenste zwaan kleef aan effect op. Per locatie kan worden gekozen voor het aantal en de lengte van de lijnen.

### **Een goede functionele parkeervoorziening**

De fietsen kunnen worden geparkeerd op een aantal verschillende manieren. Er zijn twee typen standaard: nietjes en fietsklemmen. De nietjes geven de mogelijkheid de fietsen hier tegenaan te parkeren. In combinatie met de lijnen is het ook mogelijk tussen de nietjes fietsen op een standaard te plaatsen. De fietsklemmen bieden de mogelijkheid fietsen met het voorwiel te positioneren. Deze klemmen zijn er in twee varianten, hoog en laag. Deze hoog-laag mogelijkheid is toe te passen op plekken waar een hogere dichtheid wenselijk is. Een deel van de nietjes en fietsenklemmen is uitneembaar om bij grotere evenementen meer ruimte te bieden.



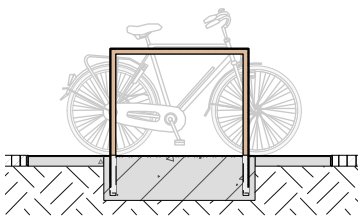
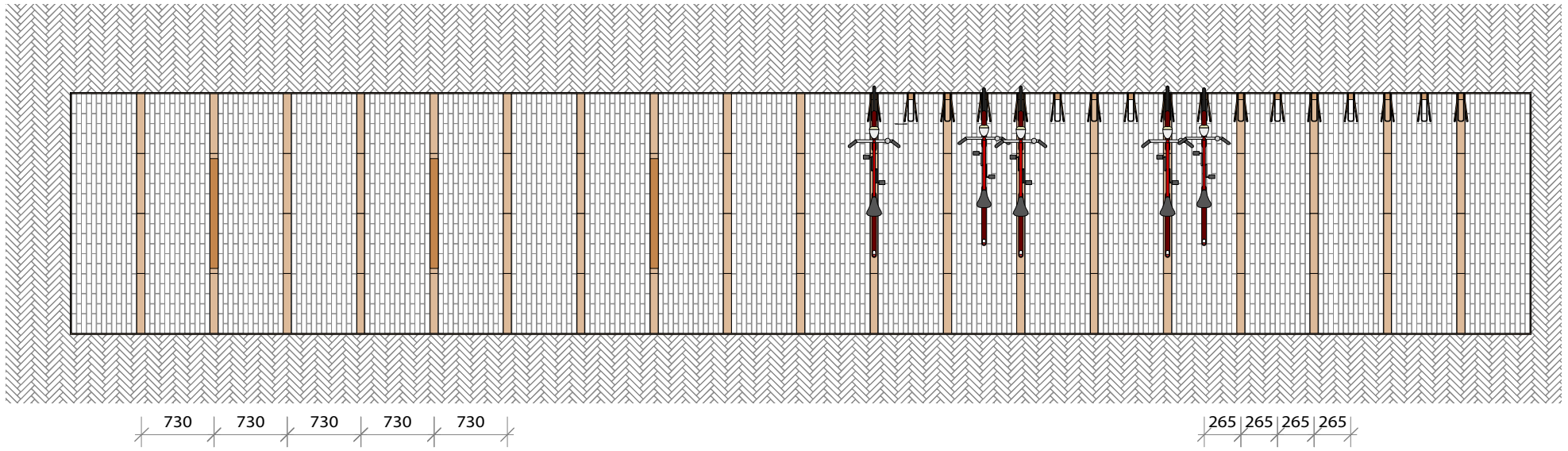


### Materialisering die aansluit bij de bestrating

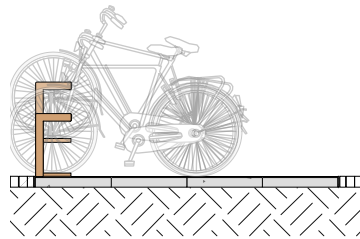
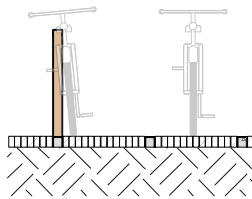
In een belangrijk deel van de Deventer binnenstad ligt een bestrating van gebakken klinkers. De speciaal ontworpen putdeksels zijn van gietijzer en de boomroosters zijn veelal van cortenstaal. De verschillende onderdelen van de ontwerpveloppe sluiten hierbij aan. De fietsenstalling is terughoudend maar herkenbaar.

De lijnen in de bestrating worden gerealiseerd in cortenstaal. Dit materiaal is onderhoudsvrij en kan tegen reiniging met een bezemwagen. Het cortenstaal wordt een zetswerk U-profiel dat wordt volgestort met beton. De 'stenen' die op deze wijze ontstaan hebben dezelfde dikte als het straatwerk en zijn twee stenen breed. Op deze manier zijn ze goed in te passen. Eén lijn bestaat in de lengte uit meerdere elementen. Hierdoor is het mogelijk om per plek in de stad een goede inpassing te realiseren.

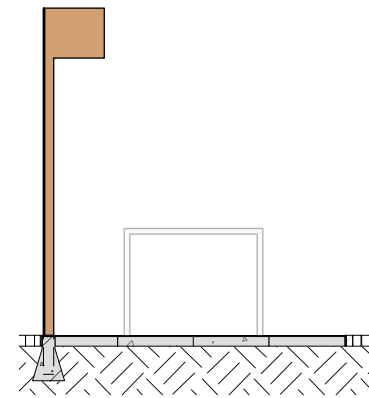
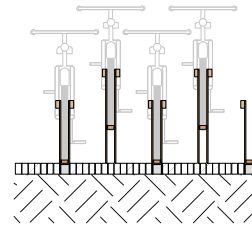
De nietjes en fietsklemmen worden gemaakt van staal dat met een poedercoating wordt afgewerkt. De gezette u-profielen hebben dezelfde breedte als de lijnen in de bestrating. Visueel loopt de lijn in de bestrating door in het nietje of de fietsklem. De kleur van deze onderdelen is gelijk aan die van het cortenstaal, bruin-rood. De oplossing voor het fietsparkeren gaat hierdoor visueel bij de bestrating horen en voegt zich vanzelfsprekend in de historische binnenstad.



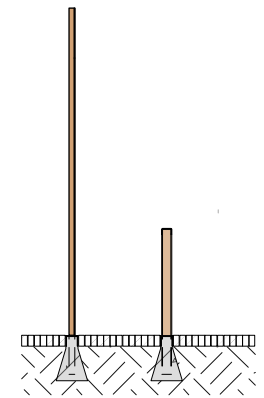
Fiets beugel



Fiets klem



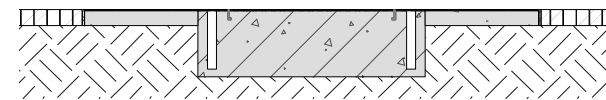
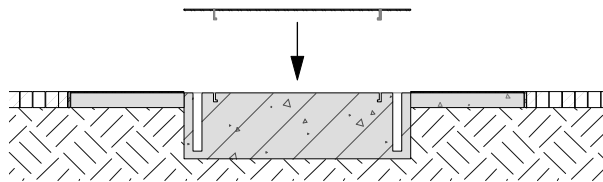
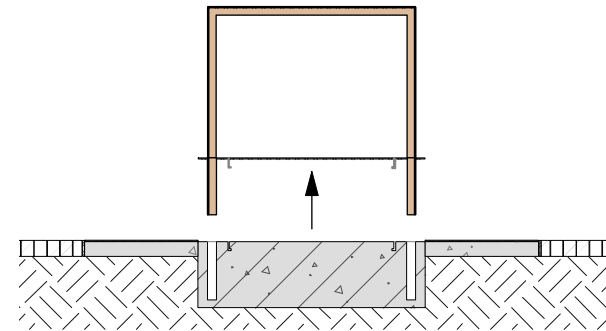
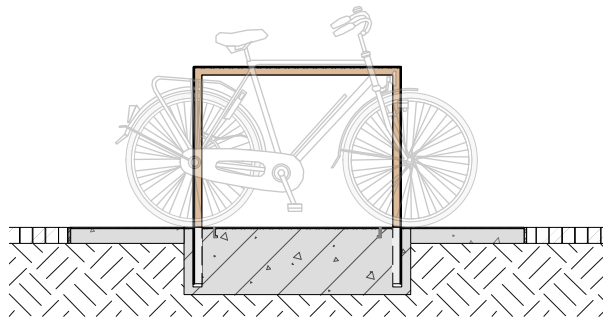
Informatiebord



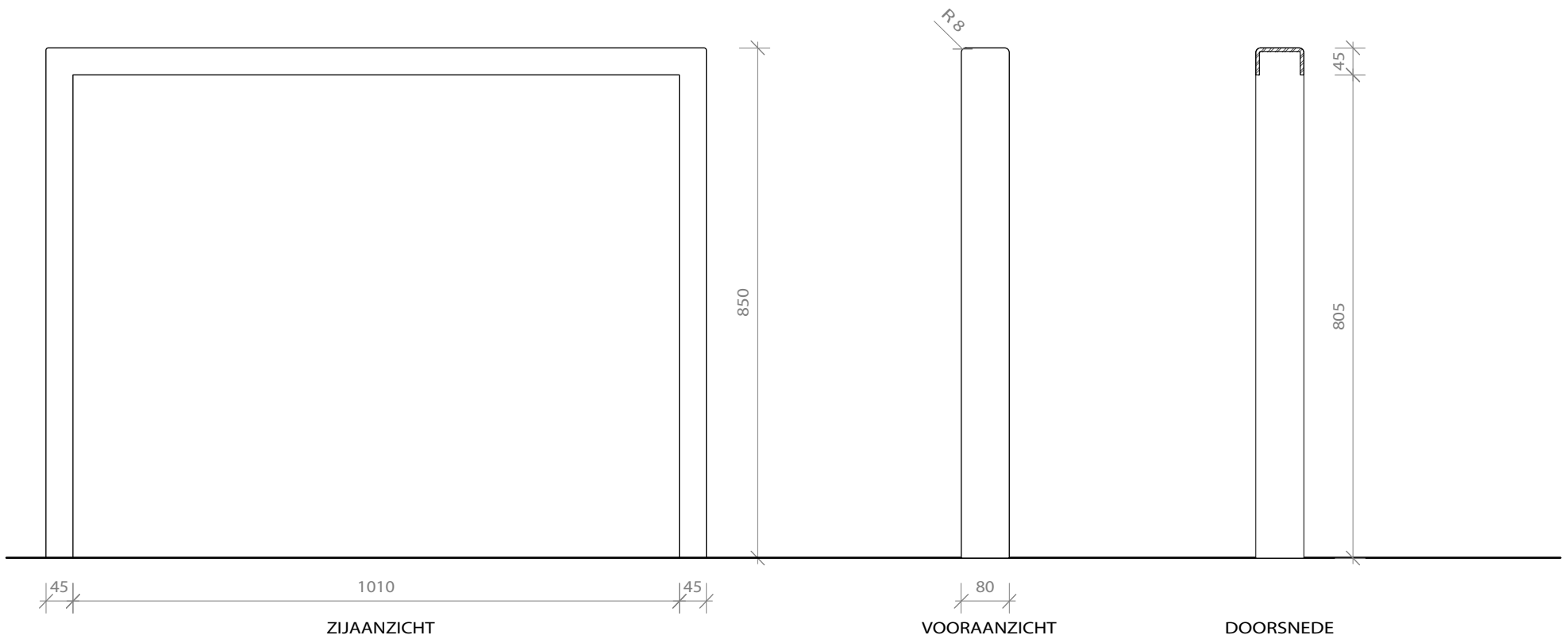
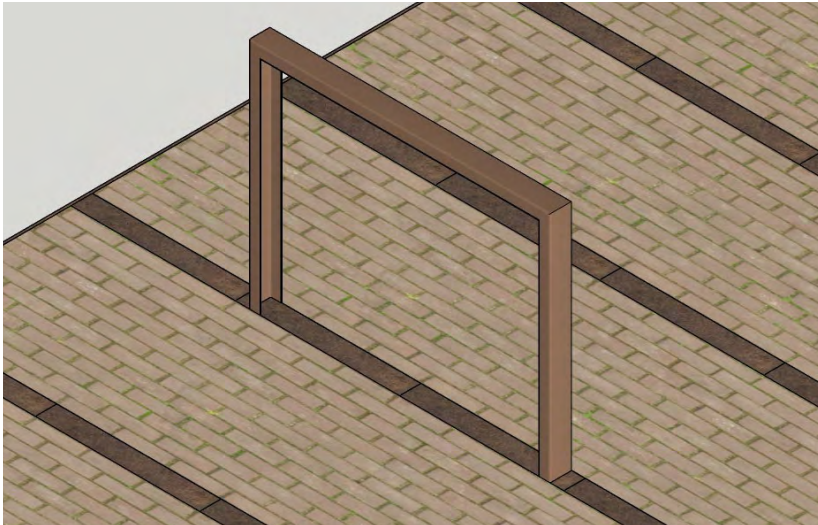


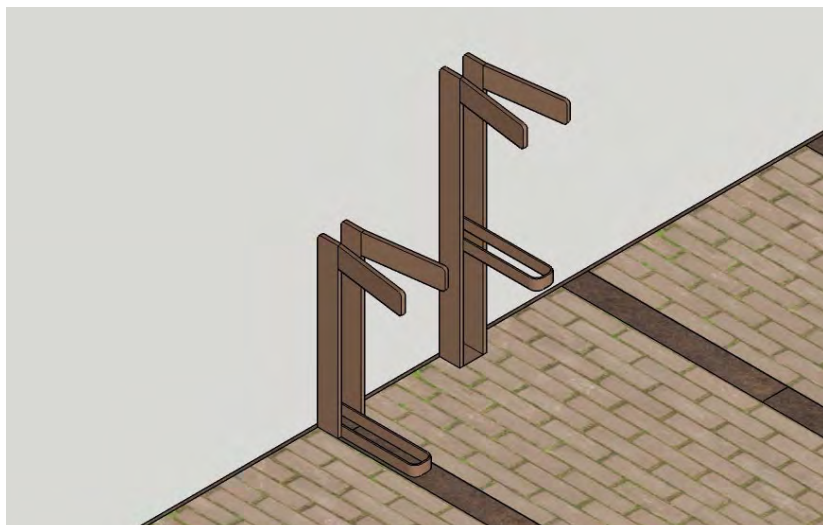
## Functionele onderdelen

Linker pagina: onderdelen van de familie  
Rechter pagina: principe uitneembaarheid



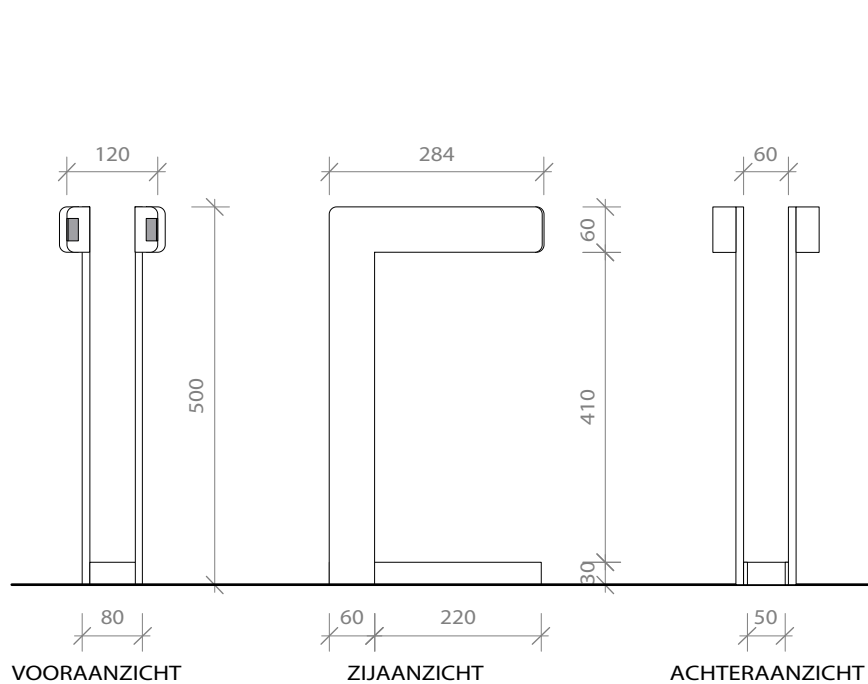
# Fiets nietje



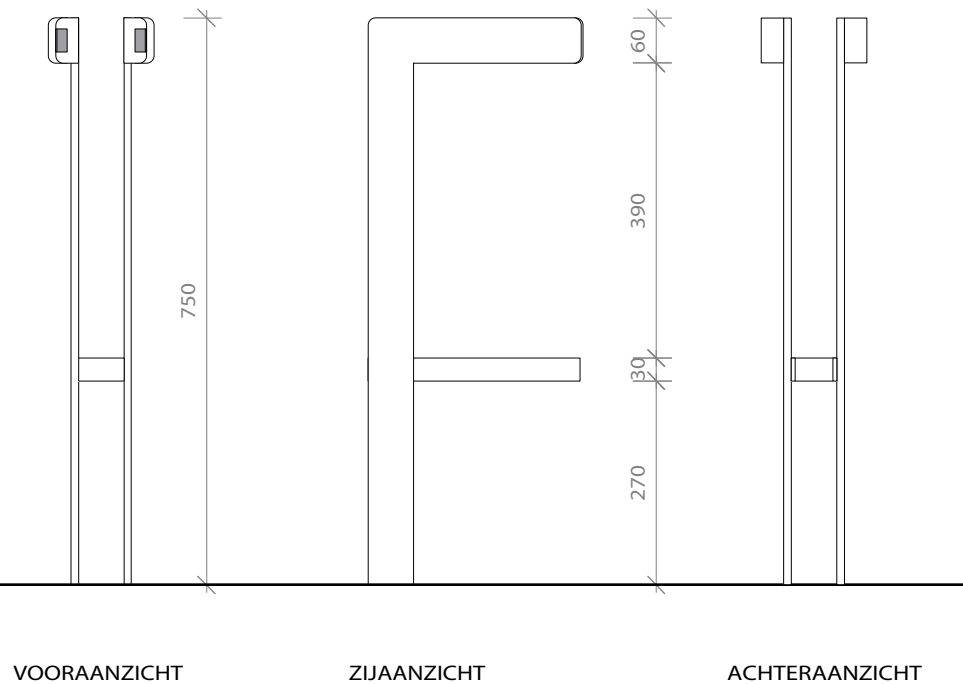


# Fiets klem

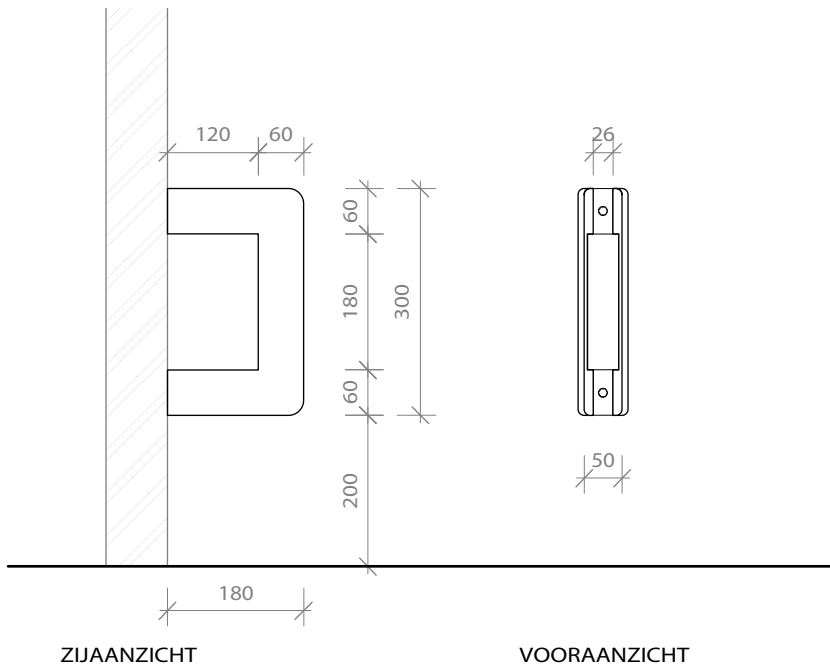
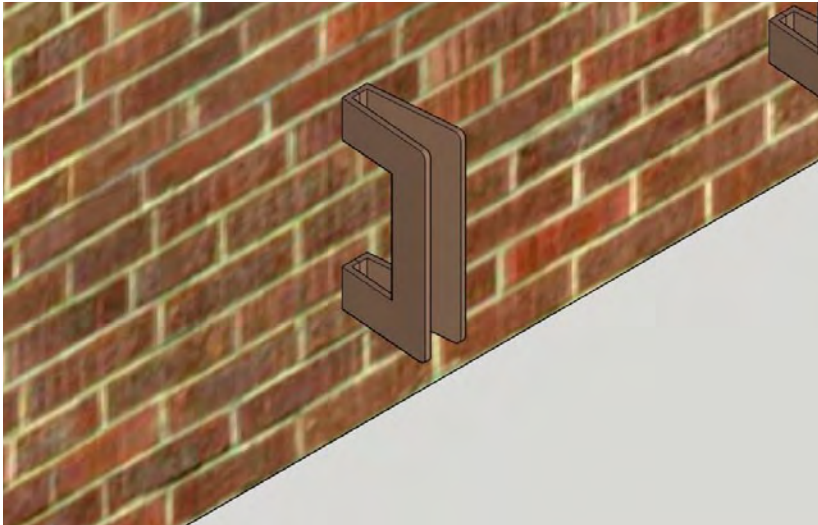
Fietsklem laag



Fietsklem hoog



# Fiets muurklem





## Visualisatie





*Toevoeging van tekst in nietje*



*Toevoeging van verlichting in nietje*



## Toevoeging, een extra laag

Het heeft een meerwaarde om aan de fietsparkeerplekken nog een extra laag toe te voegen. Hierdoor krijgt de parkeeroplossing iets typisch Deventers. Een subtiele toevoeging die de verschillende plekken voor het fietsparkeren ten opzichte van elkaar onderscheidend maakt of iets toevoegt aan de specifieke locatie. De toevoeging bestaat uit een tekstregel in de verharding of in de fietsbeugel (zie voorbeeld).

Deventer staat bekend als boekenstad. Openingszinnen van boeken van Deventer schrijvers of dichters kunnen mogelijk toegepast worden in het ontwerp. Bij de daadwerkelijke fysieke uitvoering hiervan zal dit verder bepaald moeten worden. Wellicht dat er een toevoeging kan worden ontwikkeld in relatie tot het *'Deventer Verhaal'*.

Op speciale plekken in de stad kan er gekozen worden om verlichting aan te brengen in één van de fietsbeugels, waardoor de teksten duidelijker leesbaar worden en in de avond de stallingplek herkenbaar wordt.

Het kan in de toekomst nodig zijn meer informatie te geven over het gebruik van een specifieke fietsparkeerlocatie (bv. stallingsduur max. 4 uur). Het betreffende bord is terughouden meeontworpen in het ontwerp van de stallingsoplossing. Zie *'Functionele onderdelen'*.





# Colofon en bronnen

## Colofon

Deze visie en ontwerpveloppe zijn tot stand gekomen in nauwe samenwerking met de gemeente Deventer. In een projectteam zijn de analyse, de uitgangspunten en de ontwerpveloppe besproken en ontwikkeld. Dit team bestond uit de volgende personen:

### **Gemeente Deventer**

Piet-Hein de Leeuw	- Projectmanager
Jan Nakken	- Adviseur Stedenbouw
Jan Dirk Steenbruggen	- Verkeerskundige
Else Tutert	- Adviseur bereikbaarheid

### **Studio Groen+Schild**

Ellen Schild	- Projectarchitect
Thijs Bongers	- Ontwerper

Deventer, 16 maart 2016



## Bronnen

- Notitie 'Inhoud Ontwerpenveloppe' dd 18 juni 2015, opgesteld door Gemeente Deventer, Jan Nakken
- Achtergrondnotities fietsparkeren:
  - Notitie 'Standaardoplossingen fietsparkeren deel A – Ideeën ontwerpveloppe en deel B – Matrix en beeldenboek', opgesteld door Gemeente Deventer, Ruimte en Samenleving, Ontwikkeling Realisatie & Beheer
  - Concept notitie 'Standaardoplossingen Fietsparkeren, deel A: Beleidskader Fietsparkeren' dd december 2013, opgesteld door Gemeente Deventer, Team Ruimte en Economie, Roland Kager
  - Concept notitie 'Standaardoplossingen Fietsparkeren, deel B: Uitwerking en toepassing standaardoplossingen' dd december 2013, opgesteld door Gemeente Deventer, Team Ruimte en Economie, Roland Kager
- Nota 'Parkeernormen' dd 15 oktober 2013
- Beeldkwaliteitsplan beschermd stadsgezicht 'Kwaliteit voor Ogen' dd juni 1998
- Concept herinrichtingsvisie openbare ruimte binnenstad Deventer dd 7 april 1999
- Detailboek kernwinkelgebied Deventer dd 4 januari 2000

**Studio Groen+Schild BV**

Mr. H. F. de Boerlaan 34a  
7417 DB Deventer

Postbus 306  
7400 AH Deventer

T 0570 610111  
[www.studiogroenenschild.nl](http://www.studiogroenenschild.nl)

**S T U D I O  
G R O E N +  
S C H I L D**