



# ACTIEPLAN SPELEN IN HEEMSTEDE

2021 - 2024



## Inhoudsopgave

Voorwoord	3	5. Participatie	17
1. Inleiding	4	5.1 Speellocatie als buurtontmoetingsplek	17
2. Spelen in Heemstede	5	5.2 Nieuwe participatievormen	17
2.1 De Heemstedse situatie	5	5.3 Kinderen	18
2.2 Doelgroepen	6	5.4 Aanpak participatie Actieplan Spelen	18
2.3 Speelruimte onder druk	7	5.5 Bewonersinitiatieven op het gebied van spelen	19
2.4 Spelen per wijk	8	6. Beheer en onderhoud	20
2.5 Volwaardige speellocaties	9	6.1 Jaarlijkse inspecties	20
3. Belangrijke uitgangspunten	10	6.2 Inspecties op gebruik en beleving	20
3.1 Natuurlijk spelen	10	7. Uitvoeringsprogramma 2021-2024	21
3.2 Speellocaties als plek voor de buurt	10	7.1 Inzicht in de vervangingsopgave	21
3.3 Toegankelijkheid	11	7.2 Conclusie per wijk	22
3.4 Sporten in de openbare ruimte	11	7.3 Planning	24
3.5 Schoolpleinen	12	7.4 Kosten per speellocatie	26
3.6 Bordjes op speellocaties	12	8. Financiën	27
3.7 Rookvrije speellocaties	13	8.1 Investeringen 2021-2024	27
3.8 Bodemonderzoek	14	8.2 Jaarlijkse kosten beheer en onderhoud	27
4. Duurzaamheid	15	8.3 Nieuw voorstel jaarlijkse kosten	28
4.1 Klimaatbestendige speellocaties	14		
4.2 Aanschaf toestellen	14		
4.3 Valondergronden	14		
4.4 Wijze van aanbesteden	15		
4.5 Beheer en onderhoud	15		





## Voorwoord

Heemstede is een heerlijke gemeente om te wonen, werken en recreëren. Goede speelvoorzieningen voor onze kinderen dragen hier aan bij. Het zorgt voor ruimte waar zij kunnen spelen, kunnen bewegen, de wereld veilig kunnen ontdekken en vriendjes en vriendinnetjes kunnen ontmoeten. Maar ook voor de ouders zijn onze speelvoorzieningen de plek waar zij andere ouders ontmoeten en waar de buurt samen kan komen. Speelvoorzieningen zijn dus plekken die we moeten koesteren, want ze dragen bij aan de sociale samenhang van buurten en wijken en vormen zo het hart van onze samenleving.

In Heemstede hebben we 64 formele speellocaties en daar mogen we trots op zijn. Belangrijk is dat ze veilig zijn en dat we deze up-to-date houden. Een deel van de speeltoestellen en valondergronden is zo langzamerhand aan vervanging toe; ze zijn technisch en financieel afgeschreven en voldoen niet meer aan de wensen en beleving van deze tijd. Dat maakt die speelplekken dan minder aantrekkelijk en leuk om gebruik van te maken, terwijl de behoefte en ook noodzaak er wel is. Daarbij heeft de coronacrisis ons nog eens extra laten zien hoe belangrijk de openbare ruimte is voor allerlei soorten gebruik. Van jong tot oud, iedereen heeft baat bij en behoefte aan goede voorzieningen in de openbare ruimte. Hoog tijd dus om deze aan te pakken!

We willen de komende tijd de gedateerde speelplekken weer opnieuw vorm geven, zodat deze aansluiten op de huidige speelbehoefte. Daarnaast richten we speelplekken zo in dat ze aansluiten op de huidige ideeën over spelen: duurzaam, meer spelaanleidingen, natuurlijke materialen en gevarieerd toepasbaar in gebruik. Bovenal doen we dat samen met kinderen, jongeren, ouders en buurtbewoners.

Voor u ligt het Actieplan Spelen 2021-2024. Hiermee zorgen we ervoor dat Heemstede ook de komende jaren blijvend kan beschikken over uitdagende en uitnodigende speellocaties die onze wijken en buurten verbinden.

Annelies van der Have, wethouder

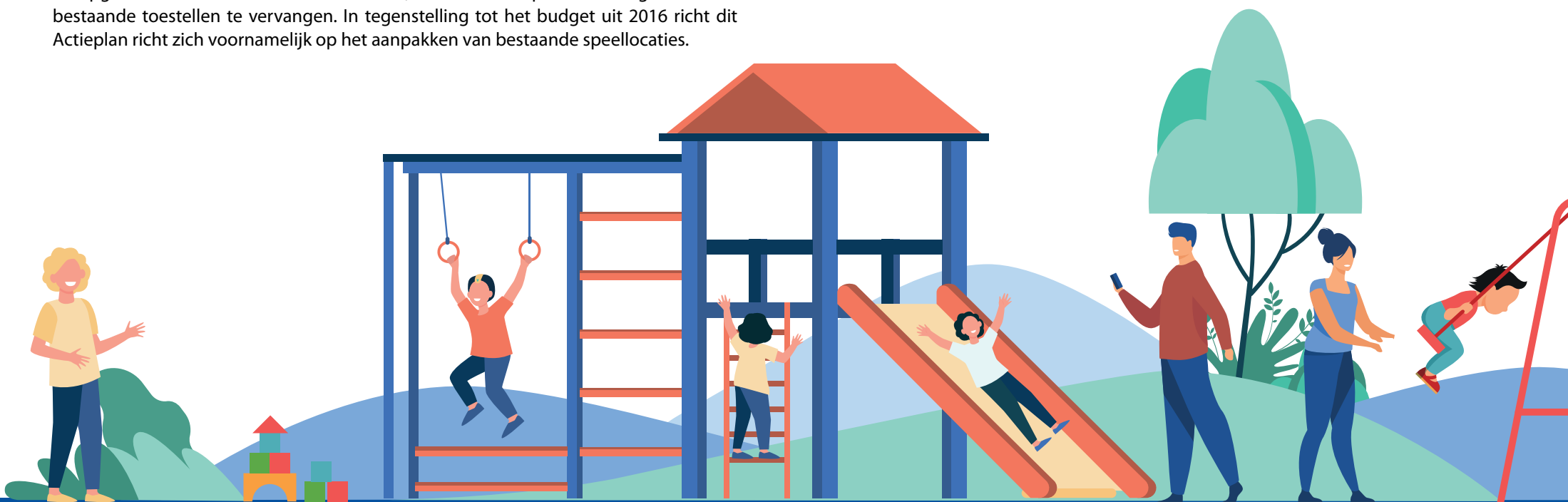


## 1. Inleiding

De gemeente Heemstede is een prachtige, kindvriendelijke gemeente en een populaire plaats om te wonen voor jonge gezinnen. Een kindvriendelijke gemeente heeft natuurlijk voldoende speellocaties met toestellen van een goede kwaliteit. De waarde van kwalitatieve openbare ruimte is door de coronacrisis nog eens extra duidelijk geworden. Binnen de gemeente wordt door meerdere mensen hard aan gewerkt aan deze kwaliteit, en met succes! Er zijn 64 formele speellocaties waar iedere dag door een deel van de 6.200 kinderen onder de 18 jaar met veel plezier gespeeld wordt. Om de kwaliteit en veiligheid van deze speellocaties op niveau te houden, dient er regelmatig een toestel of gehele locatie vervangen te worden. Dit is de vooravond van een behoorlijke vervangingsoperatie en dat vraagt om een gedegen plan van aanpak, een Actieplan. In dit Actieplan staat op welke manier de gemeente de komende jaren 22 speellocaties (deels) gaat vervangen en volgens welke uitgangspunten dat zal gebeuren.

De gemeente Heemstede heeft spelen hoog in het vaandel staan. In 2016 stelde de gemeenteraad al €200.000 beschikbaar voor speellocaties in Heemstede. Dit bedrag is voor het grootste deel besteed aan het realiseren van nieuwe speellocaties en upgraden van enkele bestaande locaties, slechts een beperkt deel is gebruikt om bestaande toestellen te vervangen. In tegenstelling tot het budget uit 2016 richt dit Actieplan zich voornamelijk op het aanpakken van bestaande speellocaties.

De laatste gemeentelijke speelvisie komt uit 2006. In dit Actieplan wordt daarom ook de manier van werken anno 2021 vastgelegd. Het is geen speelvisie, omdat een visie niet eenzijdig door de gemeente opgesteld moet worden. De gemeente wil in 2024, na afloop van dit Actieplan, een speelvisie opstellen in samenspraak met inwoners, scholen en andere belangrijke partners binnen de gemeente. Een visie die geldt voor een periode van minimaal 10 jaar. Wellicht dat dit Actieplan en de toekomstige speelvisie een inhoudelijke overlap gaan kennen, maar de visie kent dan een breed draagvlak binnen de gemeenschap. Dit Actieplan biedt de kans om de komende jaren met nieuwe uitgangspunten op het gebied van spelen te gaan experimenteren. Leren door te doen, zodat deze kennis en ervaring een plek kan krijgen in de Speelvisie.



## 2. Spelen in Heemstede

Buiten spelen is heel belangrijk voor kinderen. Zeker in een tijd waarin ipads, tv on demand en spelcomputers het steeds minder vanzelfsprekend maken dat kinderen buitenspelen. Spelen is belangrijk voor de lichamelijke, zintuiglijke, sociaal-emotionele, cognitieve en ruimtelijke ontwikkeling van een kind. Spelen wordt nóg belangrijker als het in het groen plaatsvindt. Wetenschappelijk onderzoek naar spelen in het groen wijst uit dat kinderen creatiever, slimmer, zelfverzekerder en fitter worden. En spelen is ook gewoon leuk!

Speellocaties verhogen het woongenot voor kinderen en hun ouders. De gemeente is verantwoordelijk voor een goed aanbod van goede en uitdagende speellocaties in alle wijken in Heemstede. Dit doet de gemeente vanuit de ambitie dat buitenspelen van groot belang is voor onze jeugd.



### 2.1 De Heemstedse situatie

Het aantal jongeren in Heemstede t/m 18 jaar is ruim 6200 in december 2020. Dat is iets minder dan een kwart van de totale bevolking van Heemstede. Dit aantal is sinds 2014 met ruim 10% gestegen. In Heemstede zijn in totaal 64 formele speellocaties te vinden, met ongeveer 350 speeltoestellen. Daarnaast zijn er natuurlijk nog tal van andere plekken waar kinderen spelen. In het onderstaande schema staan de verschillende speelmogelijkheden.

	Speelruimte formeel	Speelruimte informeel
<b>Openbaar</b>	Speellocaties	Alle openbare ruimte zoals grasveldjes, heestervakken, verkeersluwe straten, pleintjes en trottoirs.
<b>semi-openbaar</b>	Speeltuinen	Volkstuinen
	Schoolpleinen	Winkelgebied
	Sportvelden	
	Kinderboerderij	
	Binnenterreinen	
<b>Privédomein</b>	Speeltuin Groenendaal	Tuin/terras
	Linnaeushof	Garagepad

Wandelbos Groenendaal ligt centraal in Heemstede. Omdat de druk op de openbare ruimte groot is, is het fijn dat het bos een deel van de speeldruk afvangt. Vaak moet wel een drukke verkeersader worden gepasseerd. Dit betekent dat spelen hier vooral onder begeleiding plaatsvindt.

## 2.2 Doelgroepen

In Heemstede worden speelvoorzieningen ingedeeld in 3 verschillende leeftijdscategorieën. Elke groep kent zijn eigen ruimtelijke behoeften, ontwikkelingskenmerken en fysieke beperkingen. Elke doelgroep heeft zijn eigen actieradius of spelbereik, de afstand die kinderen zelfstandig (mogen en kunnen) afleggen. Uitzondering hierin is de groep tot circa 4 jaar, deze groep is altijd onder begeleiding buiten. De kenmerken van de leeftijdsgroepen hebben directe gevolgen voor de spreiding van de speelvoorzieningen over de wijk. Leeftijd is dus een belangrijke ruimtelijk bepalende factor. De volgende doelgroepen worden gehanteerd:

### 0-6 jaar: speelvoorziening op buurtniveau

De jongste doelgroep, die relatief dichtbij huis de mogelijkheid moet hebben om te kunnen spelen. Voor deze categorie wordt gekozen als de omvang van de speellocatie beperkt is.

### 6-12 jaar: speelvoorziening op buurtniveau

Als er voldoende ruimte is, wordt gekozen voor een volwaardige speellocatie voor alle kinderen. Minimaal 3 toestellen met voldoende uitdaging is een volwaardige speellocatie. Waar mogelijk wordt een combinatie gezocht met een 10+-voorziening.

### 10 +: sportvoorziening op wijkniveau

Kinderen vanaf een jaar of 10 krijgen steeds minder behoefte om te spelen op speellocaties. De nadruk komt meer te liggen op het sporten en bewegen in de openbare ruimte. Bijvoorbeeld tafeltennis, voetbal, hockey, basketbal.

Ook krijgt de doelgroep 10+ meer behoefte aan ruimte voor ontmoeting in het openbaar gebied. Er is één jongerenontmoetingsplek in Heemstede, maar jongeren komen samen op verschillende plekken. Het deel uitmaken van een groep biedt jongeren de mogelijkheden om te experimenteren, grenzen te verkennen en zichzelf te ontdekken.

De openbare ruimte voorziet in 3 belangrijke behoeften:

- Het claimen van vrijheid
- Het ontmoeten van vrienden
- Het bezetten van een eigen plek.

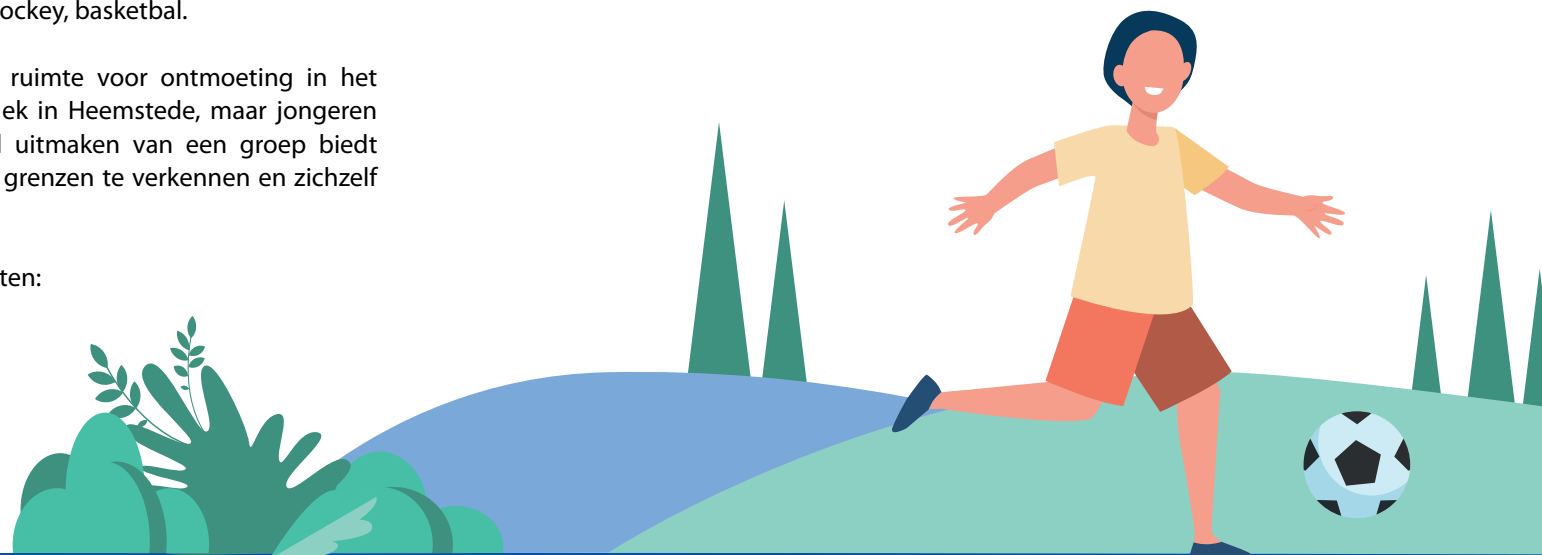
### Volwassenen

Speellocaties zijn natuurlijk primair bedoeld voor kinderen en jongeren. Zij moeten hier lekker kunnen spelen en de stap voor stap de wereld ontdekken. Een speellocatie is echter ook een belangrijke ontmoetingsplek voor ouders en buurtgenoten. Ouders ontmoeten elkaar terwijl de kinderen spelen. Het vormt hiermee ook een logische plek voor bijvoorbeeld buurtactiviteiten en is belangrijk voor de sociale cohesie van een buurt.

Sinds de Covid-19 pandemie en de bijbehorende beperkingen, is sporten in de openbare voor volwassenen een duidelijk zichtbare trend. De verwachting is dat ook na Covid-19 deze behoefte blijft bestaan.

### Diverse leeftijden op gemeenteniveau

Los van de speel- en sportvoorzieningen per wijk zijn er ook nog een aantal speciale voorzieningen die door de hele gemeente gebruikt worden en soms zelfs een regiofunctie vervullen. Voorbeelden: Kinderboerderij, Park Meermond, skatebaan, JOP (jongerenontmoetingsplek), fitnessapparatuur.





## 2.3 Speelruimte onder druk

De gemeente is verantwoordelijk voor het spelen in de buitenruimte. Naast spelen wordt de openbare ruimte ook voor veel andere zaken gebruikt. Dit levert geregeld wrijving op: denk aan spelen en verkeer, spelen en slijtage aan het groen, spelen en honden, spelen en overlast. In het geval er overlast wordt ervaren, moeten we ons het verschil in gebruik van die openbare ruimte door de doelgroepen goed blijven realiseren. Voor volwassenen is de openbare ruimte in de eerste plaats een verplaatsingsruimte. Daarnaast gebruiken volwassenen de openbare ruimte ook steeds meer om te recreëren (joggen, wandelen, hond uitlaten, fietsen en elkaar te ontmoeten).

Voor kinderen ligt dat anders, zij zien de buitenruimte vooral als verblijfsruimte, om te spelen, te sporten en elkaar te ontmoeten. Kinderen spelen overal. Speelruimtes zijn te verdelen in formele speelruimtes, dit zijn terreinen die bewust zijn ingericht om te spelen. En informele speelruimtes: ruimtes die niet alleen bedoeld zijn om te spelen maar hier prima geschikt voor zijn.

Landelijk gezien komt speelruimte steeds meer onder druk te staan. Dat is zowel de fysieke speelruimte als de mentale speelruimte. Vooral in stedelijk gebied wordt dit zo ervaren.

### Fysieke speelruimte:

- Spelen is steeds vaker de sluitpost van woningbouwprojecten;
- De laatste groene veldjes worden in gebruik genomen voor woningbouw; Door de toenemende parkeerdruk in woonwijken is er steeds minder ruimte voor informeel spelen;
- Waar gespeeld wordt, is de menselijke tolerantie laag;
- Waar informeel gespeeld wordt, ligt geregeld hondenpoep;

### Mentale speelruimte

- De beschikbare tijd is beperkt door volle agenda's en door televisie en computers.

Ook voor Heemstede geldt dat speelruimte schaars wordt. Om (vrijwel) elk kind fysieke speelruimte te kunnen bieden is een motie aangenomen om in bij nieuwbouwprojecten te streven naar 3% formele speel- en verblijfsruimte (Jantje Beton norm). Deze motie "Geen kind van de 'ruimte' rekening" werd op 4 november 2016 door de raad aangenomen. In dit Actieplan is deze motie als uitgangspunt opgenomen.

### Uitgangspunten gemeente Heemstede

*Voor nieuwbouwprojecten geldt dat minimaal 3% van de bebouwde oppervlakte (dit is het totale oppervlakte dat door gebouwen, tuinen, infrastructuur en dergelijk wordt ingenomen) wordt bestemd voor buitenspeel- en verblijfsruimte (formele speel- en verblijfsruimte). Stoepen en vergelijkbare openbare ruimte worden hierin niet meegeteld. Groenvoorzieningen bijvoorbeeld kunnen hierin wel worden meegeteld, mits deze hiervoor geschikt zijn en de omschrijving in het bestemmingsplan duidelijk maakt dat de gebieden met deze bestemming als speelruimte kunnen fungeren. Bij de berekening van de formele ruimte worden de beheerde speeltuinen, sportvelden, schoolpleinen niet meegeteld.*

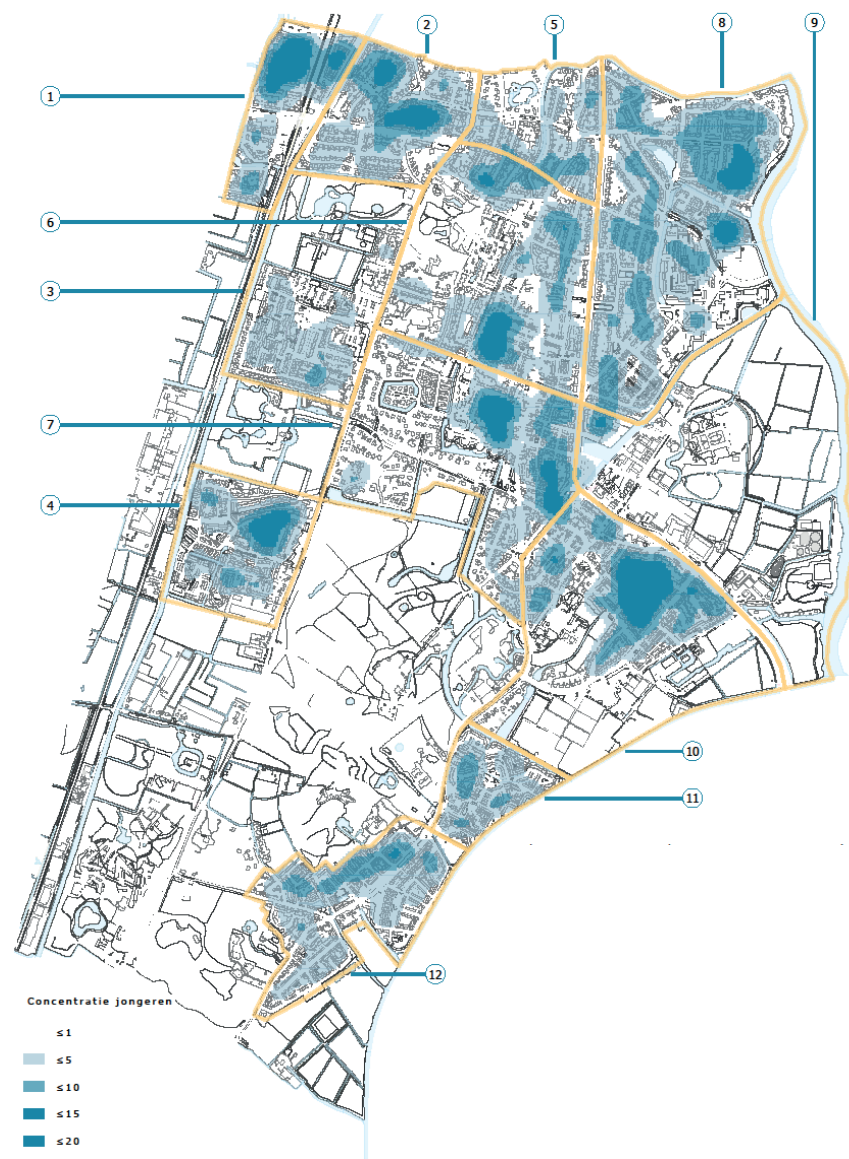


## 2.4 Spelen per wijk

Heemstede is verdeeld in 12 wijken. In deze wijken wonen in 2020 ruim 6.200 kinderen t/m 18 jaar. Dit is iets minder dan een kwart van de bevolking. Ruim 5.000 hiervan is jonger dan 12 jaar. Voor deze kinderen is het belangrijk dat er voldoende goede en uitdagende speelvoorzieningen in hun directe omgeving zijn.

In de onderstaande tabel staan de Heemsteedse wijken en het aantal kinderen per leeftijdscategorie.

Wijk	0-6	6-12	12-18	totaal	% inwoners totaal
VOGELPARK EN STATIONGEBIED - WEST	152	126	106	384	29
VOGELPARK EN STATIONGEBIED – OOST	159	149	180	488	28
GELEERDENWIJK	88	92	117	297	16
RIVIERENWIJK	111	112	122	345	21
CRAYENESTERSINGEL E.O.	96	100	74	270	31
CENTRUM NOORD	228	255	269	752	18
CENTRUM ZUID	240	250	213	703	22
SCHILDERS- EN COMPONISTENWIJK	405	504	385	1294	28
HAVEN E.O.	38	24	69	131	18
INDISCHE WIJK	255	260	324	839	26
MERLENHOVEN	67	70	63	200	18
DE GLIP	174	147	181	502	22
<b>TOTAAL</b>	<b>2013</b>	<b>2089</b>	<b>2103</b>	<b>6205</b>	<b>23</b>



## 2.5 Volwaardige speelplekken

Een veldje met alleen een wipkip en een bankje is natuurlijk niet heel uitdagend voor kinderen. De gemeente probeert daarom overal volwaardige speellocaties te realiseren. Een volwaardige speellocatie heeft minimaal 3 verschillende speelfuncties. Denk aan speelfuncties als klimmen/klauteren, schommelen, wippen, evenwicht, fantasie. Mits de ruimte het toelaat, is de ambitie om altijd volwaardige speellocaties te realiseren.

Voor het aantal volwaardige speellocaties per wijk wordt de volgende richtlijn gehanteerd.

### 0-12 jaar benodigde hoeveelheid speellocaties

- 50-100 kinderen – 1 locatie
- 100-200 kinderen – 2 locaties
- 200 of meer 3 locaties

### 12 plus benodigde hoeveelheid sportfuncties

- 25-75 kinderen – minimaal 1 sportfunctie
- 75-125 kinderen – minimaal 2 sportfuncties
- 125 of meer of meer – minimaal 3 sportfuncties

Voor dit Actieplan is per wijk gekeken naar het aantal speellocaties in verhouding tot het aantal kinderen. De uitkomsten hiervan zijn terug te lezen in bijlage 1. Hier staat, wanneer nodig, een aantal aanbevelingen genoteerd. Deze aanbevelingen wegen mee in de keuzes die worden gemaakt in het uitvoeringsprogramma.

### Uitgangspunten gemeente Heemstede

- Bij het vernieuwen of vervangen van speellocaties realiseert de gemeente, indien de fysieke ruimte aanwezig is, altijd volwaardige speellocaties.
- De gemeente streeft ernaar om in iedere wijk voldoende speellocaties te hebben voor het aantal kinderen dat er woont.



### 3. Belangrijke uitgangspunten

Dit hoofdstuk beschrijft verschillende gemeentelijke uitgangspunten voor speellocaties in Heemstede. Ondanks dat dit Actieplan geen speelvisie voor de komende jaren betreft, zijn de thema's en ambities in dit hoofdstuk van dusdanig belang dat deze een plek hebben gekregen in dit Actieplan. In de toekomstige speelvisie kunnen deze uitgangspunten verder uitgewerkt worden.

#### 3.1 Natuurlijk spelen

Wetenschappelijk onderzoek heeft aangetoond dat het heel erg belangrijk is voor kinderen om te spelen in het groen. Kinderen worden slimmer, fitter en creatiever. Het creëert een beter sociaal klimaat, waarin minder gepest wordt. Natuurbeleving, educatie, een groene speellocatie brengen creativiteit, rust, ontdekking en beweging samen. Bovendien draagt een groene speellocatie ook nog eens bij aan de biodiversiteit van planten en dieren. En groen vermindert de hitte in de zomer en natte pleinen bij heftige buien.

Een goed voorbeeld van speelnatuur in Heemstede is het deel van Meermond bij de ijsvogelwand. Daar kun je spelen MET de natuur, hutten bouwen, verstoppertje spelen en je eigen fantasie gebruiken om te spelen.

Bij natuurlijke speellocaties zijn de uitgangspunten anders dan bij reguliere speelvoorzieningen. Er wordt bij de inrichting van een dergelijk terrein bijvoorbeeld gekozen voor het aanbrengen van reliëf en deze zo te situeren dat er voor de kinderen een uitdaging ontstaat om zelf een spel te bedenken. Tegen een dergelijke verhoging kan eventueel een taludglijbaan geplaatst worden. Bij de inrichting kan ook gedacht worden aan het plaatsen van grote keien. Maar ook het plaatsen van een stoere totempaal zal voor kinderen aanleiding zijn om daar een eigen spel omheen te creëren. Het verdient aanbeveling om bij toekomstige inrichting of renovatie van de formele speellocaties ook te kijken naar deze vorm van terreininrichting. Het is duidelijk dat niet iedere speelplaats zich hiervoor leent. Dit heeft te maken met de beschikbare oppervlakte, maar ook met eventuele wensen van de omwonenden.

#### Uitgangspunten gemeente Heemstede

- De mogelijkheid voor natuurlijk spelen onderzoeken bij de herinrichting van speellocaties

### 3.2 Speelplekken als plek voor de buurt

Een speellocatie heeft een belangrijke functie in de buurt. Ze helpen kinderen om fysieke en sociale vaardigheden te leren. Mensen uit verschillende delen van de buurt ontmoeten er elkaar.

Het is belangrijk om dit als gemeente op een goede manier te faciliteren. Door het plaatsen van bankjes of een picknicktafel wordt het verblijven op een speellocatie voor ouders een stuk plezieriger. Zo wordt een speellocatie nog meer de logische plek in de buurt om elkaar te ontmoeten en buurtactiviteiten te organiseren. De gemeenteraad heeft met het aannemen van de motie 'Speeltuinen verbinden' op 8 november 2018 aangegeven deze sociale buurtfunctie van speellocaties extra aandacht te willen geven bij de herinrichting speellocaties. Als een speellocatie heringericht wordt, is ontmoeting dan ook een onderwerp dat met de buurt wordt besproken.

#### Uitgangspunten gemeente Heemstede

- Aandacht voor ontmoetingsfunctie in het participatietraject en ontwerpproces
- Standaard wordt een bankje en afvalbak op een speellocaties geplaatst





### 3.3 Toegankelijkheid

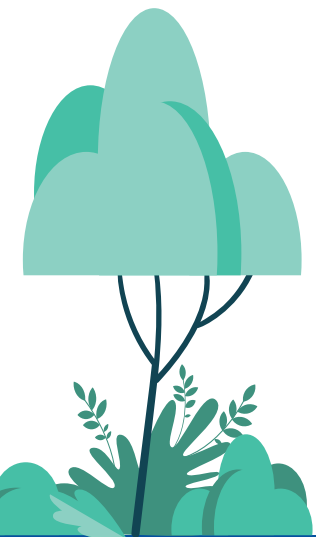
Ieder kind moet kunnen spelen, samen met andere kinderen. Dit geldt natuurlijk ook voor kinderen met een beperking, maar is voor deze groep kinderen toch minder vanzelfsprekend. Het merendeel van de speellocaties is namelijk niet (goed) toegankelijk voor kinderen in een rolstoel. Ook de toestellen zijn niet geschikt voor deze kinderen. De gemeente Heemstede heeft inclusie hoog in het vaandel staan en dit mag ook meer vorm krijgen in de speellocaties in Heemstede. In 2019 hebben verschillende instanties, waaronder de VNG, Min. VWS en Jantje Beton, het SamenSpeelAkkoord getekend. Hierin staan mooie ambities voor een toegankelijke en inclusieve speellocaties.

Toegankelijkheid is binnen de huidige werkwijze voor speellocaties van de gemeente geen thema dat veel aandacht krijgt. Als er geen verzoek komt vanuit de buurt, vormt toegankelijkheid nog geen uitgangspunt. Dit terwijl er bij het opnieuw inrichten van locaties met enkele kleine ingrepen een speellocaties al beter toegankelijk kan worden. Bijvoorbeeld door een vogelnestschommel te plaatsen en geen "normale" schommel. Of door een pad tussen twee toestellen door net iets breder te maken.

Toegankelijke speellocaties start met kennis bij de gemeente. Wonen er kinderen met een beperking in de buurt en welke behoefte hebben zij? Wat zijn de inrichtingseisen en welke mogelijkheden zijn er allemaal? Deze kennis wordt vervolgens ingezet in het ontwerpproces voor nieuwe speellocaties.

#### Uitgangspunten gemeente Heemstede

- De gemeente verdiept zich in de (inrichtings)eisen en mogelijkheden voor toegankelijke speellocaties.
- Bij het ontwerpen van speellocaties wordt de behoefte voor een aangepaste speelplek in de buurt onderzocht. Dit vormt vervolgens een uitgangspunt bij het ontwerpproces.



### 3.4 Sporten in de openbare ruimte

Er is een duidelijke trend zichtbaar waarbij mensen meer ongeorganiseerd gaan sporten en minder bij verenigingen. Zeker sinds de Covid-19 pandemie zien we groepjes volwassenen 'bootcampen' in parken en steeds meer hardlopers en fietsers. De sportscholen en sportclubs zijn veelal gesloten dus worden er alternatieven gezocht om fit te blijven. Deze beweging lijkt een trend die al voor de pandemie in gang is gezet. Zeker in de grote steden is deze ontwikkeling duidelijk zichtbaar. De gemeente wil het sporten in de openbare ruimte graag stimuleren en faciliteren. Hiervoor is afstemming gezocht met het gemeentelijk Sportakkoord waarin we het volgende voorstellen.

Er wordt een sport/beweging route ontwikkeld binnen Heemstede. Deze wordt vormgegeven op basis van de logische en veelgebruikte hardlooproutes en informele sportlocaties. De speellocaties die aan of in de directe nabijheid van deze route liggen, worden voorzien van sportaanleidingen.

Denk hierbij aan speeltoestellen of spelaanleidingen die ook door volwassenen te gebruiken zijn. Bij de herinrichting van de speellocaties uit dit Actieplan wordt deze behoefte meegenomen in de participatie en ontwerpfase. In het sportakkoord wordt de te ontwikkelen route als pilot opgenomen.

#### Uitgangspunten gemeente Heemstede

- Alle speellocaties aan of in de nabijheid van de sportroute zijn voorzien van sportaanleidingen

### 3.5 Schoolpleinen

Veel scholen kiezen voor vergroening van hun plein. Het begrip spreekt bijna iedereen aan, maar in de praktijk zijn er veel gradaties binnen natuurlijk spelen. Niets is fout, maar er is nog wel een verschil tussen een verhard terrein met groen en een groen terrein met verharding. De behoefte aan vergroening is mooi te combineren met vragen over koele plekken op schoolpleinen. Deze plek is dan uiteindelijk weer geschikt om les te geven.

Momenteel vervult de gemeente een adviserende rol bij het uitwerken van een plan voor groene schoolpleinen. Er komen geregeld vragen binnen van scholen die hun schoolplein willen opknappen. De meest gestelde vraag is of er vanuit de gemeente geld beschikbaar is. Scholen in Heemstede zijn zelf verantwoordelijk voor de inrichting van hun schoolplein, de jaarlijkse inspectie en het beheer. Heemstede kent 2 uitzonderingen, omdat de buurten waarin deze scholen gevestigd zijn, beperkte openbare speellocaties hebben:

- Overboslaan: dit terrein is van de gemeente. De school maakt hier gebruik van en na schooltijd kunnen de kinderen uit de buurt hier ook spelen. Een deel van het terrein is verhuurd aan het kinderdagverblijf dat hier gevestigd is.
- Beatrixschool: in deze wijk is geen openbare speelruimte mogelijk vanwege ruimtegebrek. De school heeft toegestemd in het semi-openbaar stellen van het schoolplein. Dit betekent dat de locatie na schooltijd ook beschikbaar is voor de buurt. Daarom is op incidentele basis bijgedragen aan nieuwe speeltoestellen. Het beheer en onderhoud ligt bij de school zelf.

#### Integraal huisvestingplan

In de komende jaren wordt er gewerkt aan een Integraal huisvestingsplan van alle scholen in Heemstede. De school gaat meer een centrale rol vervullen in de wijk. Per school wordt bekeken welke behoeften er zijn en of er wijzigingen zouden moeten komen aan de inrichting van het schoolplein. Dit is het logische moment voor scholen en de buurt om samen met de gemeente te bepalen op welke wijze het schoolplein zal gebruikt: semi- openbaar of niet-openbaar.

### 3.6 Bordjes op speellocaties

Op alle formele speellocaties in Heemstede staat een bord met hierop de algemene regels voor speellocaties in Heemstede. Op dit bord, veelal bevestigd boven de afvalbak, staan de volgende regels:

- *Spelen tot 22:00 uur,*
- *Verboden voor honden*
- *Afval in de afvalbak.*

Veel van de huidige borden zijn inmiddels redelijk op leeftijd en toe aan vervanging. We merken ook dat de regels niet voor iedereen even duidelijk zijn. Zo komen er vragen binnen over het plaatsen van verboden voor hondenbordjes op de speellocaties waar dit bord reeds staat.

Gezien de leeftijd van de huidige borden, nieuwe ambities (zie 3.7) en signalen dat de regels duidelijker mogen, is de ambitie om een nieuw speelbord te ontwikkelen. Op dit bord staan de basisregels voor een speellocatie in Heemstede. Tijdens de bewonerscontacten bij de eerste locaties die in het kader van dit Actieplan “aangepakt” gaan worden, is het bord onderwerp van gesprek. Deze inzichten van bewoners worden gebruikt om tot een definitief bord voor de gemeente te komen. Eventueel biedt het bord ook ruimte om extra spelregels toe te voegen. Dit zijn regels die gelden voor een specifieke locatie.

De huidige borden worden gefaseerd vervangen door het nieuwe bord. De ontwikkeling van dit nieuwe bord start in 2021.

#### Uitgangspunten gemeente Heemstede

- Er wordt in 2021 gestart met de ontwikkeling van een nieuw speelbord.
- Alle formele speellocaties zijn voorzien van een duidelijk bord met spelregels.
- De oude borden worden gedurende de duur van dit Actieplan (2021-2024) vervangen voor een nieuw bord.



### 3.7 Rookvrije speellocaties

In 2040 moet er sprake zijn van een rookvrije generatie. Dit betekent dat de samenleving zo inricht moet worden dat kinderen niet meer verleid worden om te beginnen met roken en niet blootstaan aan meeroken. In het gezondheidsbeleid van gemeente Heemstede staat dat niet roken (rookvrij) de sociale norm is. Het wordt niet verboden of strafbaar gesteld, maar door een duidelijke aanduiding kan er wel op gewezen worden en kunnen mensen elkaar hierop aanspreken.

Voorgesteld wordt om na vaststelling van dit Actieplan, alle speellocaties in Heemstede te voorzien van nieuwe borden (zie vorige paragraaf) met hierop de aanduiding "Rookvrij" van de beweging 'Op weg naar een Rookvrije Generatie'. Dit is een initiatief van de Hartstichting, KWF Kankerbestrijding en het Longfonds. De gemeente doet dit omdat ze het goede voorbeeld aan kinderen wil geven. Behalve gezond, is rookvrij spelen ook veilig spelen. Uit onderzoek blijkt dat als kinderen anderen zien roken zij later zelf sneller beginnen met roken.

#### Uitgangspunten gemeente Heemstede

- Alle speellocaties in Heemstede zijn in 2024 voorzien van de aanduiding Rookvrij.



### 3.8 Bodemonderzoek

Een speellocatie bestaat veelal uit speeltoestellen met een valondergrond van kunstgras en tussen deze toestellen gras. Kinderen spelen op de toestellen, maar wroeten ook geregeld in de grond. Om een knikkerpotje te maken, iets te begraven of gewoon om te ontdekken wat er onder de grond zit. Die handjes worden daarna zonder te wassen weer gebruikt om een snoepje aan te pakken van een vriendje. Dit is natuurlijk heel normaal en we moeten er als gemeente voor zorgen dat dit ook op een veilige manier kan. De bodem bij onze speellocaties moet dus vrij zijn van vervuiling.

Lood in de bodem kan een risico zijn voor de gezondheid van bewoners. Lood heeft effect op de ontwikkeling van de hersenen. Vooral bij jonge kinderen kan dit tot een verlies van enkele IQ-punten leiden. Het is niet aan te geven hoe groot dit effect voor een individu is. Dat hangt onder meer af van de hoogte en frequentie van de blootstelling. Het is belangrijk dat, op plaatsen waar kinderen in contact kunnen komen met bodemloot, de gemeente maatregelen neemt om de blootstelling tot een zo laag mogelijk niveau terug te brengen.

Er is in dit Actieplan een budget opgenomen om jaarlijks op alle te vervangen speellocaties een bodemonderzoek uit te voeren. Dit onderzoek richt zich op lood en andere stoffen, zoals PFAS, wat verplicht is indien grond afgevoerd wordt. Het jaarlijks clusteren van onderzoek op de te vervangen speellocaties werkt kostenverlagend.

In het verleden is er gemeentebreed onderzoek gedaan naar loodverontreiniging. Hierbij zijn ook speellocaties nader onderzocht. Dit ging echter alleen om de plekken waar de grond direct toegankelijk was. Dus zonder tegels of (kunst)gras.

Indien zich op een van de speellocaties bodemverontreiniging voordoet, zal de gemeente hierop actie ondernemen. Er zijn in dit plan geen kosten opgenomen voor vervolgonderzoek en maatregelen. Indien zich een verontreiniging voordoet, wordt daar een nader voorstel voor gedaan.

#### Uitgangspunten gemeente Heemstede

- Jaarlijks voeren we bij alle in dat jaar te vervangen speellocaties een bodemonderzoek uit.
- Bij het herinrichten van speelplekken wordt gewerkt met een gesloten grondbalans.

## 4. Duurzaamheid

Duurzaamheid is een breed begrip. Als we kijken naar duurzaamheid binnen het thema spelen raakt het aan alle facetten van het proces. Van de materialen van de toestellen tot de wijze van aanbesteden en het beheer. Hieronder beschrijven we de uitgangspunten op het gebied van duurzaamheid van de gemeente Heemstede bij de verschillende onderdelen. Deze uitgangspunten gebruiken we bij het ontwerpen van nieuwe speellocaties.

### 4.1 Klimaatbestendige speellocaties

Openbare speellocaties kunnen een belangrijke rol spelen in het klimaatbestendiger maken van Heemstede. Speellocaties lenen zich goed om wateroverlast en hittestress tegen te gaan. Anders dan bij particuliere tuinen kan de gemeente regie voeren over de inrichting van speelruimte. Klimaatbestendigheid gaat goed samen met natuurlijk spelen (zie 3.1). Meer groen en beplanting zorgt voor een goede tijdelijke waterberging en de nodige schaduw op de speellocatie.

#### Uitgangspunten gemeente Heemstede

- Waterberging is onderdeel van het ontwerpproces
- Indien nodig mogen speellocaties tijdelijk onder water staan
- Hittestress is een onderdeel van het ontwerpproces. Er wordt zoveel mogelijk gekozen voor duurzame natuurlijke oplossingen (bomen/heesters).

## 4.2 Aanschaf speeltoestellen

De kwaliteit van speeltoestellen is in de afgelopen jaren ontzettend toegenomen; duurzame materialen, onderhoudsarme toestellen. Dit komt de levensduur natuurlijk ten goede. Leveranciers geven op de meeste toestellen inmiddels 15 jaar garantie.

Ook het transport van de toestellen (en materialen) is een belasting voor het milieu. Het transport moet dan ook zo kort als mogelijk gehouden worden. Als gekeken wordt naar de markt voor speeltoestellen dan is het een goede ambitie om enkel toestellen en materialen uit Europa te gebruiken (incl. grondstoffen). Voor spelaanleidingen wordt al geregeld hout uit het Groenendaalse bos gebruikt.

Een voorbeeld Europese materialen is de houtsoort Robinia. In Heemstede zijn meerdere speellocaties ingericht met toestellen van Robinia. Robinia is een snelgroeiende en zeer sterke boom. Het staat ook wel bekend als Europees hardhout. Het grote verschil met tropisch hardhout is dat er voor Robinia geen regenwoud gekapt hoeft te worden en dat het afkomstig is van duurzame plantages in Europa.

#### Uitgangspunten gemeente Heemstede

- Materialen uit Europa
- Levensduur van minimaal 15 jaar
- FSC gecertificeerd hout
- Voor nieuwe toestellen wordt gestreefd naar 100% recyclebaarheid
- Gerecyclede materialen krijgen de voorkeur indien een volwaardig alternatief

## 4.3 Valondergronden

Op de meeste speellocaties zijn kunstmatige valondergronden te vinden. Een toestel met een valhoogte van meer dan 60 cm, dient voorzien te zijn van een valdempende ondergrond. Het grootste deel van de kunstmatige valondergrond in Heemstede is kunstgras. Een klein percentage is speelzand/grind of tiger mulch. Tiger mulch is een ondergrond gemaakt van gerecyclede heftruckbanden gecombineerd met een hars. Dit product is relatief nieuw op de markt en moet zich nog bewijzen. Kunstgras heeft de afgelopen jaren laten zien dat het een goede slijtvaste oplossing is, en dat hiermee hoge onderhoudskosten worden voorkomen. Het wordt veelal gewaardeerd omdat het groen oogt.





Tegenwoordig kan kunstgras ook worden gerecycled. Het zand en rubber wordt er uitgeklopt en hergebruikt in bijvoorbeeld wegen. Het rubber kan gebruikt worden voor nieuwe velden, of voor vloeren van sporthallen. Van de kunstgrasmat zelf worden weer nieuwe kunststofproducten gemaakt. De plaat onder het kunstgras kan gemaakt worden van 100% gerecycled materiaal, zoals oude matrassen.

#### **Uitgangspunten gemeente Heemstede**

- 100% recyclebare materialen
- Gerecyclede materialen krijgen de voorkeur
- Materialen uit Europa
- Om slijtage van het groen tegen te gaan wordt onder duikelrekjes, schommels en glijbaan(uitlopen) en draaitoestellen altijd gebruik gemaakt van een valondergrond.



## 4.4 Wijze van aanbesteden

Behalve dat een toestel aantrekkelijk moet ogen, de speelwaarde biedt waar de kinderen om vragen, moet passen binnen het budget en moet passen binnen de beschikbare ruimte, vragen we ook wat van een bedrijf op het gebied van duurzaamheid. Alle speeltoestellenleveranciers ontwikkelen zich snel op het gebied van duurzaamheid. Verschillende zaken kun je beoordelen op duurzaamheid. Waar leg je de nadruk op? Uiteindelijk wordt door bewoners vaak op speelwaarde en uiterlijk van de toestellen gekozen. De voorselectie van duurzame bedrijven moet dus door de gemeente gedaan worden. Er wordt daarbij gelet op:

- Visie op People Planet Profit
- Milieucertificering
- CO2 prestatieladder
- Social return on investment (SROI)

Gedurende de uitvoering van dit Actieplan, onderzoeken we mogelijkheden voor het op de gewenste en meest duurzame manier aanbesteden van onze speellocaties. Deze nieuwe manier van werken met onze leveranciers kan een onderdeel gaan vormen van de nieuwe speelvisie die in de 2024 wordt opgesteld. Er wordt dan ook gekeken welke leveranciers het beste aansluiten bij de visie op spelen op de lange termijn.

Binnen dit Actieplan besteden we de speellocaties aan volgens onze huidige inkoopregels (Stichting Rijk). Dit betekent voor speellocaties het volgende:

- Speellocatie < € 30.000: 1 op 1 gunning
- Speellocatie > € 30.000: Meervoudig onderhands (3 offertes)

Het gunnen van een opdracht aan een leverancier gaat altijd samen met een programma van eisen vanuit de gemeente. Hierin staan de relevante uitgangspunten (oa uit dit Actieplan) opgenomen. Ook staan hierin randvoorwaarden op het gebied van onder andere financiën, participatie, ontwerp, inrichting en valondergronden.

Speelleveranciers richten zich in hun ontwerp voor speellocaties vaak vooral op speeltoestellen. Dit is immers hun core business. Ook bewoners en kinderen zijn geneigd om te denken in toestellen, omdat dat herkenbaar is. Meer toestellen betekent automatisch minder vrije ruimte op een speellocatie en ook deze vrije ruimte is

belangrijk voor het spel van een kind. Door hier in het programma van eisen duidelijke richtlijnen voor op te stellen, kan dit worden verminderd. Zo kan er een maximaal percentage van het budget worden gesteld dat aan toestellen besteed mag worden. Of juist een minimumpercentage voor de inrichting van het groen.

## 4.5 Beheer en onderhoud

Een belangrijk onderdeel van duurzaamheid is goed onderhoud en beheer. Zo gaan toestellen en ondergronden langer mee en zijn er minder nieuwe toestellen nodig. Naast het reguliere beheer en onderhoud, wordt geprobeerd de speeltoestellen zoveel mogelijk te herplaatsen. In eigen beheer wordt een toestel opgeknapt en klaar gemaakt voor een andere locatie. Ook besteden we extra aandacht aan de kunstgras valondergronden. Door goed onderhoud en slimme reparaties verlengen we de levensduur van de toestellen en de valondergronden.

### Uitgangspunten gemeente Heemstede

- Levensduurverlenging door reparatie totdat toestellen echt op zijn;
- Herplaatsen van toestellen (indien nodig na opknopbeurt);
- Verlenging levensduur kunstgras tot 15 jaar door jaarlijks onderhoud en plaatselijke reparaties.



## 5. Participatie

Speellocaties worden zoveel mogelijk afgestemd op de wensen van de buurt, wat willen de kinderen en welke wensen hebben de ouders en omwonenden. De gemeente wil geen speellocatie tot stand laten komen zonder betrokkenheid van kinderen, ouders en omwonenden. Ook in dit Actieplan spelen staat de gebruiker centraal. De lijn van de afgelopen jaren wordt hiermee doorgezet. Zo haalt de gemeente bij het vervangen van iedere speellocatie uit dit Actieplan de wensen en ideeën ten aanzien van het gebruik op uit de buurt. Bij de kinderen, de ouders, maar ook andere omwonenden. Denk aan ruimte om elkaar te ontmoeten, zoals een picknickplek of aan plekken waar fysieke inspanning, zoals sporten mogelijk is. Er moet ook gekeken worden of het handig is om voetbalgoaltjes te plaatsen, zodat dit niet voor overlast zorgt. De gemeente zal te allen tijde moeten toezien of de inpassing geschikt is voor deze locatie (zowel functioneel als visueel). Ook zorgt de gemeente ervoor dat het toezicht is geborgd en de plek beheerbaar blijft.

### 5.1 Speellocatie als buurtontmoetingsplek

Een goede speellocatie kenmerkt zich door een goed en divers gebruik. Om te bepalen hoe dit gewenste gebruik eruit ziet, is het van belang dit te laten aansluiten op de wensen van kinderen en bewoners. De opbrengst van een goed doorlopen participatieproces is dat het de betrokkenheid bij die specifieke leefomgeving vergroot. Het hebben van een gezamenlijk doel zoals een prettige speellocatie, waar gespeeld en ontmoet kan worden versterkt ook vaak de sociale cohesie in de buurt. Bewoners die samen nadenken over de inrichting van speellocaties, komen ook op het idee om andere plekken in de buurt beter in te richten. Het één leidt tot het ander. Het doel is speellocaties dusdanig vernieuwen zodat het uitnodigt tot ontmoeting in de buurt. Vanuit die ontmoeting ontstaan weer nieuwe sociale contacten.

### 5.2 Nieuwe participatievormen

De mate van invloed bij participatietrajecten is langzaam aan het wijzigen. Twintig jaar geleden werden bewoners vooral geïnformeerd en/of geraadpleegd als er een speellocatie in hun buurt werd aangelegd of vernieuwd. Tegenwoordig zijn inwoners vaak co-productieleden of mee-beslissers. Inwoners geven belangrijke informatie vanuit de buurt en adviseren aan de tekentafel. Voor dit Actieplan wordt ingezet op inwoners die de rol van co-producent vervullen. De gemeente heeft de regie op het proces, maar werkt inhoudelijk nauw samen. Zie 5.4 voor de beoogde procedure. Als het gaat om bewonersinitiatieven heeft de gemeente een faciliterende rol. Meer over deze procedure staat in 5.5.





## 5.3 Kinderen

Met betrekking tot speellocaties zijn kinderen de voornaamste gebruikers. Zij spelen dus ook de hoofdrol in het participatieproces. Als gekeken wordt naar succesvolle participatietrajecten op het gebied van inrichten en herinrichten van speellocaties, zijn het met name kinderen die een sleutelrol vervullen en de nodige informatie leveren. Hier is in Heemstede al ruime ervaring mee opgedaan de afgelopen jaren. In de uitnodiging naar de buurt om mee te denken over een nieuwe inrichting worden dan ook vooral kinderen uitgenodigd.

## 5.4 Aanpak participatie Actieplan Spelen

Dit Actieplan gaat om het renoveren en vernieuwen van bestaande speellocaties. Hierbij heeft de gemeente een initiërende, faciliterende en kaderstellende rol. Daarnaast coördineert de gemeente het gehele proces van de start van de participatie tot en met de aanleg van de speellocatie. Goede communicatie is van belang om alle betrokkenen te informeren en mee te nemen in het proces. Per locatie binnen dit Actieplan, wordt hier een plan voor opgezet.

In de afgelopen jaren hebben inwoners bij het vervangen van speellocaties een grotere rol gekregen. Bij een vervangingsopgave werden bewoners gezocht om het initiatief in hun buurt te gaan trekken en de wensen van buurtgenoten te verzamelen. Dit werkt goed, maar vraagt een behoorlijke inzet vanuit de gemeente om het proces te begeleiden. Ook is deze vorm minder goed te plannen. Het vervangen van een speellocatie heeft op deze wijze een doorlooptijd van gemiddeld een jaar. De vervangingsopgave in dit Actieplan is te groot om deze manier van werken aan te houden. Om het voor de organisatie werkbaar te houden, is een gestructureerd participatieproces noodzakelijk. De gemeente is hierin meer sturend dan de afgelopen jaren. Indien het initiatief voor de vernieuwing vanuit de gemeente komt, wordt de volgende procedure gevolgd.

1. Bewoners informeren over de renovatie van de speellocatie en inventariseren van wensen en mogelijkheden
2. Schetsmiddag met kinderen uit de buurt en toelichting van de gemeente op de uitgangspunten
3. Gemeentelijke uitgangspunten en de wensen vanuit de buurt worden toegezonden aan een aannemer/leverancier
4. (Concept) ontwerp van de speellocatie wordt door aannemer/leverancier gepresenteerd aan de buurt en kan van een reactie worden voorzien.
5. Definitieve plan van speellocatie wordt door middel van een brief gepresenteerd aan de buurt.
6. Aanleg en opening van de speellocatie met de buurt.

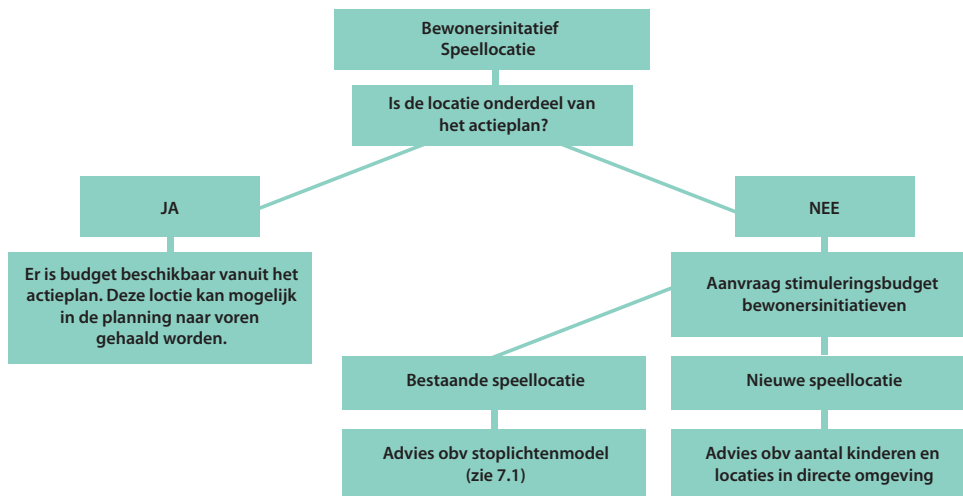




## 5.5 Bewonersinitiatieven op het gebied van spelen

Er is een toename van initiatieven waarbij ouders en/of kinderen zich inzetten om nieuwe speellocaties te verwezenlijken of bestaande plekken een kwaliteitsimpuls te geven. Goede ontwikkelingen die de gemeente zal blijven faciliteren. Indien het initiatief een speellocatie betreft die niet is opgenomen in dit Actieplan dan kunnen bewoners een financiële aanvraag doen via het participatiebudget 'Wij Maken Heemstede' of 'Heemstede Maakt Mogelijk'. Bij een aanvraag voor het stimuleringsbudget 'Heemstede Maakt Mogelijk' besluit het college of er voldoende aanleiding is om over te gaan tot verdere ondersteuning en financiering.

Bij het ontvangen van een bewonersinitiatief voor een speellocatie wordt het volgende stroomschema doorlopen. Naast het stroomschema wordt er ook gekeken naar de beschikbare ambtelijke capaciteit.



## 6 Beheer en onderhoud

De gemeente is verantwoordelijk voor goede en veilige speellocaties. In Heemstede zijn 64 formele speellocaties te vinden, met ongeveer 350 speeltoestellen. Het veilig en kwalitatief goed te houden van al deze toestellen, vraagt een stevige structurele inzet.

Veel toestellen hebben een valondergrond nodig om te voldoen aan het Attractiebesluit. In Heemstede wordt hiervoor in de meeste gevallen kunstgras gebruikt. Momenteel ligt er ongeveer 3.350 m<sup>2</sup> kunstgras in de gemeente. Een behoorlijke kostenpost bij de aanleg, maar het vraagt ook jaarlijks onderhoud.

### 6.1 Jaarlijkse inspecties

Alle speeltoestellen in Heemstede worden jaarlijks geïnspecteerd door een extern bedrijf. Deze inspectie is wettelijk verplicht. Per toestel wordt gekeken of er gevaar aanwezig is, of de valdemping en valvrije zone aan de eisen voldoen en of het toestel technisch in orde is. De resultaten van deze inspecties worden bijgehouden in een digitaal logboek. Een toestel krijgt bij de inspectie een (onderhouds)urgentie mee. Deze urgentie betekent het volgende:

- Urgentie 1) er moet direct actie worden ondernomen in de vorm van verwijdering of afzetting van het toestel.
- Urgentie 2) er moet op korte termijn actie worden ondernomen.
- Urgentie 3) is er iets niet in orde, maar levert het geen gevaar op voor de gebruikers.
- Urgentie 4) er zijn geen gebreken.

Bij urgentie 1 wordt overgegaan tot het direct repareren of vervangen van het toestel. Dit gebeurt direct na de inspectie. Zie hoofdstuk 5 Participatie, voor het proces dat in het geval van vervangen wordt doorlopen.

In het logboek worden naast de inspectieresultaten ook reparaties bijgehouden.

### 6.2 Inspecties op gebruik en beleving

De huidige inspecties richten zich op de technische veiligheid van een toestel. Zit alles nog goed vast, steken er nergens schroeven uit enz. Er wordt niet gekeken naar de belevingswaarde van een locatie of naar het gebruik.

Buiten de technische staat is ook de belevingswaarde van een speellocatie van belang. Sluit de plek nog aan bij de behoeften van de buurt? Wordt de plek goed gebruikt? Is de plek nog aantrekkelijk om te spelen en worden kinderen voldoende uitgedaagd. Minimaal één keer per jaar zullen speellocaties worden bezocht om hierop te beoordelen. De uitkomsten van deze bezoeken worden vastgelegd het logboek.

#### Uitgangspunten gemeente Heemstede

- Naast de technische inspectie wordt ook een jaarlijkse inspectie op gebruik en beleving gedaan.



## 7. Uitvoeringsprogramma 2021-2024

### 7.1 Inzicht in de vervangingsopgave

Dit Actieplan richt zich voornamelijk op het vervangen van bestaande speellocaties in Heemstede. Hiervoor zijn alle speellocaties in Heemstede onder de loep genomen op basis van vijf criteria:

#### Criterion 1: Staat toestel o.b.v. technische Inspectie 2020

Het resultaat van de jaarlijkse inspectie van alle toestellen en ondergronden per locatie.

#### Criterion 2: Leeftijd toestellen en afschrijvingstermijn speeltoestellen

Voor een speellocatie wordt gekeken naar de leeftijd van de toestellen, de beoogde levensduur en de afschrijvingstermijn. Is het financieel verantwoord om deze toestellen te vervangen?

#### Criterion 3: Huidige speelwaarde/ beleving

De vorige twee criteria zijn technisch/ financieel en een objectieve manier om naar de speellocatie te kijken. Criterion 3 gaat over speelwaarde en beleving. Nodigt een speellocatie (nog) uit om er te spelen en biedt de plek voldoende uitdaging voor kinderen?

#### Criterion 4: Speelbehoefte

Dit criterium kijkt naar de buurt en de wijk. Hoeveel kinderen wonen er, welke demografische ontwikkeling wordt er verwacht. Ook wordt gekeken naar het aantal andere speellocaties in de buurt en de bereikbaarheid hiervan voor de diverse doelgroepen.

#### Criterion 5: Inwonersinitiatief

Er komen regelmatig initiatieven bij de gemeente binnen van bewoners die graag een speellocatie willen realiseren of een bestaande speellocaties willen opknappen. Een bewonersinitiatief is een goed momentum om op aan te haken met de vervangingsopgave vanuit de gemeente.

Deze criteria zijn vertaald naar het zogenaamde stoplichtenmodel. In dit model geven we de eerste vier criteria een kleur op basis van de uitkomsten. Criterion 5, het inwonersinitiatief, wordt alleen beantwoord met ja of nee. Hiernaast een korte uitleg van de verschillende kleuren per criterium.

#### Criterion 1: Staat toestel o.b.v. technische Inspectie 2020

Rood: Urgentie 2,  
Oranje: Urgentie 3,  
Groen: Urgentie 4

#### Criterion 2: Leeftijd toestellen op speellocatie en afschrijvingstermijn toestellen

Rood: Vervangen in 2020 of eerder  
Oranje: Vervangen in 2021, 2022, 2023 of 2024  
Groen: Vervangen na 2024

#### Criterion 3: Huidige speelwaarde/ beleving

Rood: Onvoldoende  
Oranje: Voldoende  
Groen: Goed

#### Criterion 4: Speelbehoefte op basis van demografische gegevens

Rood: Onvoldoende. Te weinig plekken voor aantal kinderen.  
Oranje: Voldoende. Ontwikkelingen in de gaten houden.  
Groen: Goed. Het aantal plekken voorziet in de behoefte.

Dit model is een goede richtlijn in de vervangingsopgave voor de toekomst en dit Actieplan. Op de volgende pagina staat een voorbeeld van het model.



### 1. C. Huijgenslaan – sport & spelen

Deze speellocatie bestaat uit twee delen: een sportlocatie en speellocatie. De sportlocatie is in orde en hoeft voorlopig niet vervangen te worden. De speellocatie is aan vervanging toe. Een groot deel van de toestellen dateert uit eind jaren '90. Dit is een kansrijke locatie om samen met de buurt opnieuw vorm te geven. Er zijn bewoners die hierin al het initiatief hebben genomen, dit kan verder worden uitgebouwd. Belangrijke thema's zijn veiligheid t.a.v. de waterkant, buurtontmoeting en voldoende variatie in speelwaarde voor verschillende leeftijden.

Criteria		Toelichting
1. Staat toestel o.b.v. technische Inspectie 2020	●	Bepaalde toestellen lenen zich goed voor hergebruik. Valondergronden zijn op.
2. Leeftijd speelplek en afschrijvingstermijn speeltoestellen	●	Toestellen zijn financieel en garantie technisch afgeschreven.
3. Huidige speelwaarde / beleving.	●	De plek heeft meer potentie.
4. Speelbehoefte	●	
5. Inwonersinitiatief	Ja	Gesprek hervatten met inwoners.

### 7.2 Conclusie per wijk

Op basis van het stoplichtenmodel uit de vorige paragraaf zijn alle speellocaties binnen Heemstede geanalyseerd. De uitkomsten van deze analyse treft u in het document Wijkkaartjes en conclusies. In de onderstaande tabel staan per wijk de belangrijkste uitkomsten van de analyse.

Nr.	Wijk	Conclusie
1.	Vogelpark en Stationgebied West	C. Huijgenslaan komt op basis van afschrijving en lopend inwonersinitiatief in aanmerking voor het Actieplan.
2.	Vogelpark en Stationgebied Oost	De informele ruimte in deze wijk wordt intensief gebruikt en gewaardeerd. Ruimte voor nieuwe ontwikkelingen is er niet.
3.	Geleerdenwijk	De Zernikelaan en Kohnstammlaan zijn aan vervanging toe. Bij de Struyckenlaan dient de schommel vervangen te worden.
4.	Rivierenwijk	Speellocatie Linge is aan vervanging toe. Overige speellocaties voldoen.
5.	Crayenestersingel e.o.	Speellocaties voldoen.
6.	Centrum Noord	De speeltoestellen zijn in goede staat (een aantal zijn vrij nieuw). Bij het Res Novaplein de zichtbare slijtage aandacht geven.





Nr.	Wijk	Conclusie
7.	Centrum Zuid	De twee speellocaties aan de Provincienlaan moeten opnieuw ingericht worden. Dit zal ook de druk wegnemen op de locatie aan de Zeelandlaan. Aan de Vrijheidsdreef is het kunstgras aan vervanging toe.
8.	Schilders- en Componistenwijk	Deze wijk kent veel informele speelplekken. De speelplek Jan Miense Molenaerplein moet op korte termijn heringericht worden. De rest is in orde. In samenwerking met de buurt wordt door het hoge aantal kinderen een 7e speel- en sportlocatie gerealiseerd.
9.	Haven e.o.	Van den Eijndekade: door middel van een bewonersinitiatief een volwaardige speellocatie van maken. Er is een nieuwe speelplek 'Havendreef' aangelegd.
10.	Indische wijk	Verbeteren uitstraling Bosboom Toussaint laan. Overige speellocaties voldoen.
11.	Merlenhoven	De speellocatie aan de Roosje Voslaan is aan vervanging toe. Bij de Coby Riemersmalaan moeten een aantal toestellen vervangen worden. Aan de Fie Carelselaan kan een speel functie worden geplaatst in verband met een bewonersinitiatief.
12.	De Glip	De meeste speelplekken voldoen. De locatie aan de Dr Schaepmanlaan (Zuid) is aan Vervanging toe. Op de speellocatie aan de Korhoenlaan dient het speelhuisje vervangen te worden.
13.	Bovenwijkse voorzieningen	Kinderboerderij: toevoeging van uitdagende re speeltoestellen vergroot de aantrekkelijkheid. Sportparklaan: skatebaan heeft upgrade nodig. Meermond: toevoeging speel functie vergroot de aantrekkelijkheid.





### 7.3 Planning

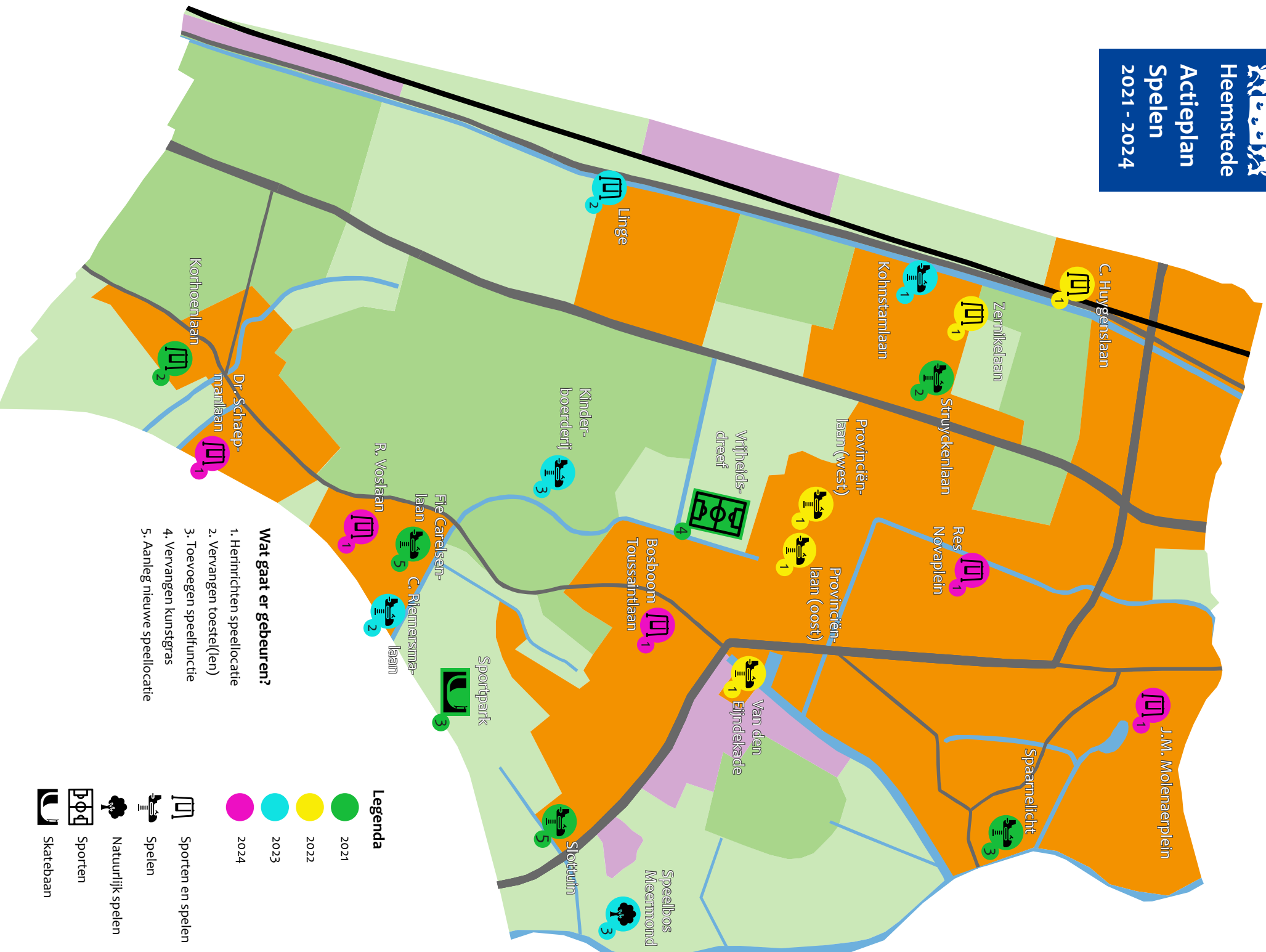
Op basis van het stoplichtenmodel uit de vorige paragraaf zijn alle speellocaties binnen Heemstede geanalyseerd. De uitkomsten van deze analyse treft u in het document Wijkkaartjes en conclusies. De analyse geeft een duidelijk inzicht in de vervangingen voor de komende jaren. Dit levert de onderstaande planning op voor de komende jaren. Deze planning is niet in steen gebeiteld. Het is belangrijk om hier enige flexibiliteit in te houden, zodat ingespeeld kan worden op eventuele bewonersinitiatieven. In de planning wordt de datum van uitvoering, de aanleg van de speellocatie, aangehouden. Het participatietraject of buurtonderzoek kan al eerder starten. Deze planning is ook verwerkt in de op de volgende pagina afgebeelde kaart.

2021	2022	2023	2024
Struyckenlaan	C. Huijgenslaan	Kohnstammiaan	Res Novaplein
Vrijheidsdreef	Zernikelaan	Linge	J.M. Molenaerplein
Spaarnelicht	Provincienlaan (oost)	Coby Riemersma-laan	Bosboom Toussaint-laan
Slottuin	Provincienlaan (west)	Kinderboerderij	Roosje Voslaan
Fie Carelsenlaan	Van den Eijndekade	Speelbos Meermond	Dr Schaepmanlaan (zuid)
Korhoenlaan			
Sportpark skatebaan			

In totaal staan er voor de periode 2021 – 2024 22 speellocaties in de planning. De locaties zijn als volgt onder te verdelen:

- 11 herinrichten speellocatie
- 4 vervangen toestel(len)
- 5 toevoegen speel functie
- 1 vervangen kunstgras
- 1 aanleg nieuwe speellocatie door projectontwikkelaar





### Wat gaat er gebeuren?

1. Herinrichten speellocatie
2. Vervangen toestel(en)
3. Toevoegen speelfunctie
4. Vervangen kunstgras
5. Aanleg nieuwe speellocatie

### Legenda

- 2021
- 2022
- 2023
- 2024

- Sporten en spelen
- Spelen
- Natuurlijk spelen
- Sporten
- Skatebaan

## 7.4 Kosten per speellocatie

In het onderstaande schema zijn de kosten per speellocatie inzichtelijk gemaakt. Daarnaast zijn de kosten voor de ontmoetingsfuncties, nieuwe speelborden en bodemonderzoek apart benoemd.

Wijk	Locatie	Opgave	Planning uitvoering			
			2021	2022	2023	2024
1.	C. Huijgenslaan	Herinrichten speellocatie		€ 30.000		
3.	Struyckenlaan	Vervangen speeltoestel	€ 10.000			
3.	Zernikelaan	Herinrichten speellocatie		€ 30.000		
3.	Kohnstammlaan	Herinrichten speellocatie			€ 30.000	
4.	Linge	Vervangen speeltoestel			€ 20.000	
6.	Res Novaplein	Herinrichten speellocatie				€ 30.000
7.	Vrijheidsdreef	Kunstgras vervangen	€ 12.500			
7.	Provincienlaan (oost)	Herinrichten speellocatie		€ 30.000		
7.	Provincienlaan (west)	Herinrichten speellocatie		€ 30.000		
8.	J.M. Molenaerplein	Herinrichten speellocatie				€ 30.000
8.	Spaarnelicht	Toevoeging speeltoestel	€ 12.500			
9.	Van den Eijndekade	Herinrichten speellocatie		€ 25.000		
10.	Bosboom Toussaintlaan	Herinrichten speellocatie				€ 25.000
10.	Slottuin	Aanleg speellocatie door projectontwikkelaar	In uitvoering			
11.	Roosje Voslaan	Herinrichten speellocatie				€ 30.000
11.	Coby Riemersmalaan	Vervangen speeltoestellen			€ 15.000	
11.	Fie Carelsenlaan	Toevoegen speelfunctie	€ 12.500			
12.	Dr Schaepmanlaan (zuid)	Herinrichten speellocatie				€ 30.000
12.	Korhoenlaan	Vervangen speeltoestel	€ 10.000			
13.	Kinderboerderij	Toevoegen speelfunctie			€ 20.000	
13.	Speelbos Meermond	Toevoegen speelfunctie			€ 30.000	
	Sportpark	Opplussen skatevoorziening	€ 30.000			
	Ontmoetingsfuncties		€ 1.000	€ 3.000	€ 3.000	€ 3.000
	Speelborden updaten	Bestaande borden vervangen		€ 10.000		
	Bodemonderzoek		€ 6.000	€ 7.500	€ 7.500	€ 7.500
		Subtotaal	€ 94.500	€ 165.500	€ 125.500	€ 155.500
		Onvoorzien 15%	€ 14.175	€ 24.825	€ 18.825	€ 23.325
		TOTAAL	€ 108.675	€ 190.325	€ 144.325	€ 178.825

## 8. Financiën

### 8.1 Investerings 2021-2024

Op basis van het uitvoeringsprogramma is er een totaalbedrag van € 622.150 voor de komende 3,5 jaar nodig voor het vervangen van de speellocaties en speeltoestellen.

	2021	2022	2023	2024
Subtotaal	€ 94.500	€ 165.500	€ 125.500	€ 155.500
Onvoorzien 15%	€ 14.175	€ 24.825	€ 18.825	€ 23.325
Totaal	€ 108.675	€ 190.325	€ 144.325	€ 178.825

De financiële afschrijvingstermijn van deze investeringen is 15 jaar.

### 8.2 Jaarlijkse kosten beheer en onderhoud

De gemeente heeft een jaarlijks budget voor beheer en onderhoud. Hieruit worden de jaarlijkse inspecties en het onderhoud van toestellen en ondergronden gefinancierd. Dit budget is als volgt opgebouwd:

Vervangingsbudget speeltoestellen incidenteel	€ 25.400
Onderhoud speeltoestellen	€ 12.800
Inspecties	€ 3.500
Totaal onderhoud	€ 41.700

#### Vervangingsbudget speeltoestellen incidenteel (€ 25.400)

Vanuit dit budget worden speeltoestellen vervangen die om welke reden dan ook direct vervangen dienen te worden. Er blijkt bijvoorbeeld uit de inspectie dat het toestel niet meer veilig is voor kinderen, of er is iets kapot gegaan waardoor het toestel niet meer kan blijven staan. De afgelopen jaren is dit budget niet volledig besteed. Aangezien de meest urgente speellocaties binnen dit actieplan vervangen worden, lijkt het reëel om deze post te verlagen naar € 20.000.

#### Onderhoud speeltoestellen (€ 12.800)

Hieronder vallen alle onderhoudskosten voor de speeltoestellen. Alles wat er aan bestaande speeltoestellen binnen de gemeente gebeurt, wordt gefinancierd vanuit dit budget. Ook het onderhoud van de valondergronden valt hieronder. Dit budget is niet toereikend. Dit betekent dat er jaarlijks keuzes gemaakt moeten worden in wat er wordt aangepakt.

#### Inspecties (€ 3.500)

Hieruit wordt de jaarlijkse inspectie betaald. Deze wordt uitgevoerd door een extern bedrijf. Ook dit budget is niet meer toereikend. De reguliere kosten bedragen inmiddels € 3.600,- door het stijgen van het aantal toestellen. Ook lijkt het verstandig om in de toekomst rekening te houden met een lichte stijging van de eenheidsprijzen (prijs per toestel)





### 8.3 Nieuw voorstel jaarlijkse kosten

Op basis van bovenstaande punten, is er behoefte aan een ophoging van het jaarlijkse budget voor beheer en onderhoud. De kosten zijn hierin als volgt opgebouwd:

#### JAARLIJKS ONDERHOUD

Posten	Huidig	Nieuw
Vervangingsbudget speeltoestellen incidenteel	€ 25.400	€ 20.000
Onderhoud speeltoestellen	€ 12.800	€ 12.500
Onderhoud kunstgras	€ 0	€ 8.700
Inspecties	€ 3.500	€ 4.000
Participatie- en organisatiekosten	€ 0	€ 2.500
Totaal onderhoud	€ 41.700	€ 47.700

Aan het budget voor onderhoud is niets gewijzigd. Het budget voor de inspecties is verhoogd. Zie hiervoor het punt 'Inspecties' in paragraaf 9.2. De volgende posten zijn toegevoegd:

#### Onderhoud kunstgras

De afgelopen jaren is het aantal vierkante meters kunstgras als valondergrond behoorlijk toegenomen. In de huidige situatie wordt dit kunstgras niet structureel onderhouden. Om de levensduur van de kunstgras valondergronden te verlengen, is jaarlijks groot onderhoud nodig. Hierbij wordt het kunstgras uitgeborsteld, schoongemaakt en voorzien van nieuw zand. Voor dit jaarlijkse onderhoud wordt een aparte post opgenomen in de begroting. De post is al volgt berekend:

$3.500 \text{ m}^2 \text{ kunstgras} \times € 2.50 = € 8.750$ . Afgerond is dit € 8.700. In de huidige situatie is er  $3.350 \text{ m}^2$  aan kunstgras. Aangezien er de komende periode op meerdere locaties nieuw kunstgras aangelegd zal worden, wordt in de jaarlijkse kosten gerekend met  $3.500 \text{ m}^2$ .

#### Participatie- en organisatiekosten

Buiten bovenstaande posten bestaat er geen regulier budget voor spelen. Dit betekent ook dat er geen budget beschikbaar is participatie- en organisatiekosten. Het toevoegen van deze posten en het ophogen van het budget voor jaarlijkse inspectie, zorgt voor een stijging van de structurele jaarlijkse kosten voor spelen van € 6.000,-.







# ACTIEPLAN SPELEN IN HEEMSTEDE

2021 - 2024

