



Heemstede



*Heemstede:  
duurzaam groen  
in wijk en park*

# Groenbeleidsplan 2014







## INHOUDSOPGAVE

<b>1. INLEIDING.....</b>	<b>4</b>
1.1 Aanleiding.....	4
1.2 Kaders en beleid.....	4
1.3 Belang van groen.....	5
1.4 Leeswijzer .....	6
<b>2 DOELSTELLING EN AMBITIES.....</b>	<b>7</b>
<b>3 HET HEEMSTEEDS BEELD .....</b>	<b>8</b>
3.1 Identiteit en uitstraling van het groen.....	8
3.2 Kwaliteit van het groenonderhoud .....	10
<b>4 GROENSTRUCTUUR .....</b>	<b>12</b>
4.1 Landschappelijke kwaliteit.....	12
4.2 Groenstructuur .....	14
4.2.1 Grote groengebieden .....	14
4.2.2 Groene lijnen – (hoofd)laanstructuur.....	15
4.2.3 Laanstructuur op wijkniveau .....	16
4.2.4 Bijzondere groene locaties / lanen.....	16
4.3 Projecten groenstructuur .....	17
<b>5 GROEN IN DE WOONWIJKEN .....</b>	<b>18</b>
5.1 Gemeentelijke kwalitatieve inventarisatie .....	18
5.2 Projecten in de woonwijken .....	21
5.3 Hoeveelheid groen per woning.....	21
<b>6 BOMENBELEID.....</b>	<b>24</b>
6.1 Beschermen van monumentale en beeldbepalende particuliere bomen .....	24
6.1.1 Bomenkaart particuliere bomen.....	24
6.2 Kwaliteit van grote groene gebieden waarborgen.....	25
6.3 Kwaliteit en kwantiteit van het bomenbestand in de woonwijken bewaken .....	25
6.3.1. Bomen in bestemmingsplannen .....	25
6.4 Mogelijke beleidswijziging: Minder regels voor het kappen van een boom.....	26
<b>7 STIMULEREN VAN PARTICULIERE INITIATIEVEN.....</b>	<b>28</b>
7.1 Adoptie en sponsoring van openbaar groen.....	28
7.2 Stimuleren van particuliere initiatieven .....	29
7.3 Werken volgens het principe van ‘de Andere Overheid’ .....	30
<b>8 BEHOUD EN ONTWIKKELING VAN DE NATUURWAARDEN.....</b>	<b>31</b>
8.1 Landelijk en provinciaal natuurbeleid .....	31
8.2 Ecologische waarde van de grote groengebieden.....	33
8.3 Ecologisch beheer van de openbare ruimte stimuleren .....	34
8.4.1 Bloemenbermen / vlinderbermen natuurlijk beheren .....	34
8.4.2 Beheer van ecologisch interessante terreinen.....	35
8.4.3 Aanleg van natuurvriendelijke oevers.....	35
<b>9 UITVOERINGSPROGRAMMA EN FINANCIERING.....</b>	<b>36</b>
9.1 Vastgestelde investeringsprojecten .....	36
9.2 Resterende projecten Groenstructuurvisie 2004.....	37
9.3 Projectvoorstellen budget groenkwaliteit .....	37
9.4 Projecten budget groenkwaliteit periode 2014 - 2018.....	38
9.5 Voorstel nieuwe investeringsprojecten .....	39
9.6 Projecten, beheerplannen en acties resulterend uit het Groenbeleidsplan .....	40
<b>10 COMMUNICATIE EN PARTICIPATIE .....</b>	<b>40</b>

## 1. INLEIDING

### 1.1 Aanleiding

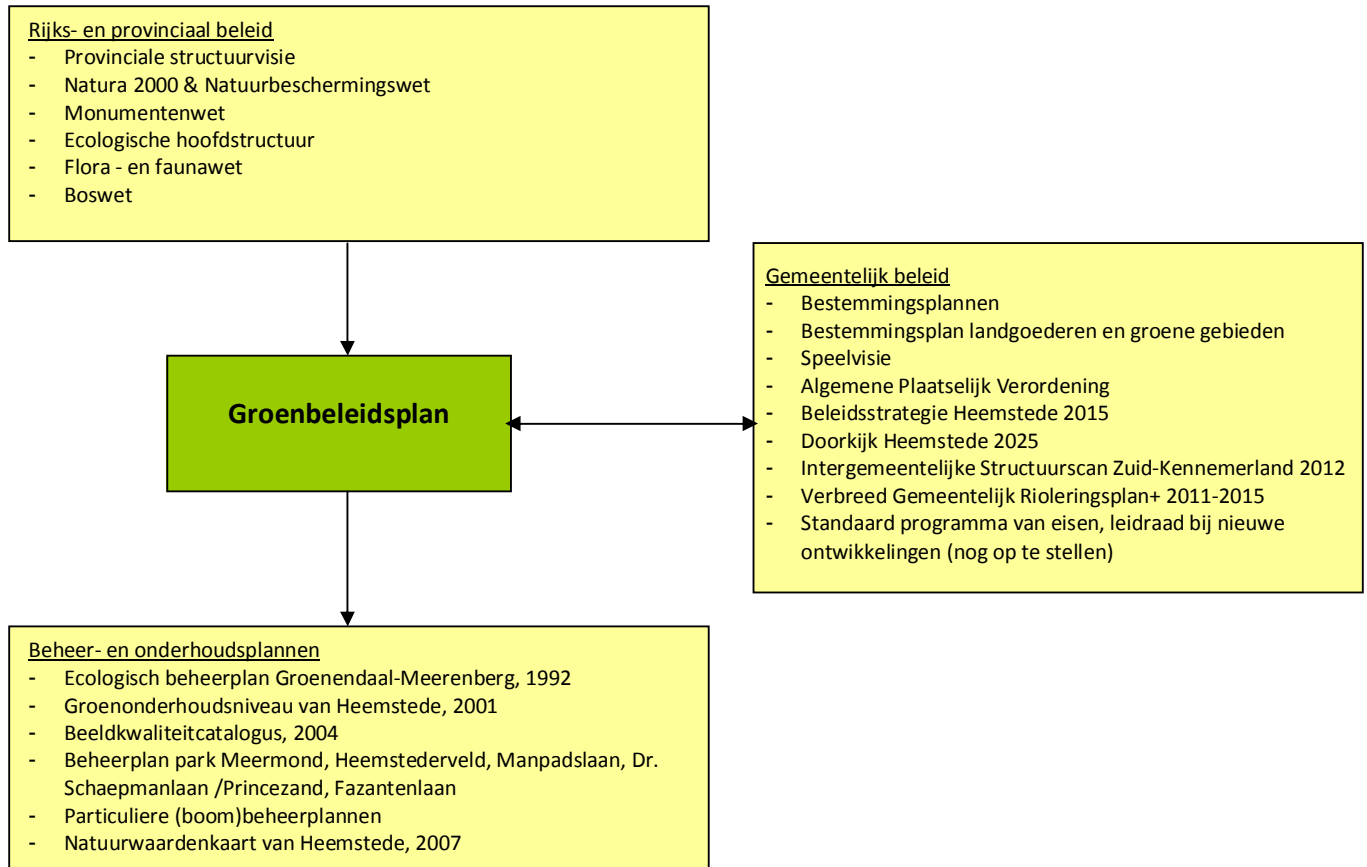
Dit Groenbeleidsplan is een kaderstellend document. Het is een document waarin het totale groenbeleid van Heemstede beschreven wordt. De inhoud van dit Groenbeleidsplan is breder dan de Groenstructuurvisie uit 2004; ook natuurwaarden, het bomenbeleid en particuliere initiatieven worden beschreven. Het Groenbeleidsplan wordt vastgesteld voor een periode van 10 jaar.

Dit document beschrijft zowel openbaar groen als particulier groen en groen op terrein van derden (zoals de provincie en natuurorganisaties). De reden daarvoor is dat de beleving en de natuurwaarde van groen zich niet beperkt tot de gemeentelijke eigendomsgrenzen. Het groenbeeld wordt niet alleen bepaald door gemeentelijke bomen, maar ook in grote mate door de landgoederen en het groen in voortuinen. Inwoners en diverse instanties zijn belangrijke spelers om het groene karakter van Heemstede te behouden en te versterken.

Dit Groenbeleidsplan vormt de basis voor diverse beheerplannen en projecten ter versterking van het groen. Het vaststellen van deze onderliggende plannen is een bevoegdheid van het college van B&W.

### 1.2 Kaders en beleid

Dit Groenbeleidsplan staat niet op zichzelf. Sommige beleidsdocumenten zijn kaderscheppend. Overige documenten moeten vooral overlappen, maar mogen geen tegenstrijdigheden bevatten. Dit plan maakt geen nieuw beleid op andere vakgebieden, maar stelt wel kaders, bijvoorbeeld bij ruimtelijke ontwikkelingen.





### 1.3 Belang van groen

Het groene karakter van het dorp is het vertrekpunt voor wat betreft het behoud van de uniciteit van Heemstede. Daarom moet in de eerste plaats groen gehandhaafd en bevorderd worden. Het karakter van een groene woongemeente wordt bepaald door de kwaliteit van de woon- en leefomgeving. Dat geeft de Heemstedse wijken hun uitstraling en zorgt ervoor dat men zich in Heemstede thuis voelt. Heemstede wil de aanwezige groenkwaliteit, gevormd door de ecologische verbindingzones, de landgoederen, het openbaar groen in de wijken en het privé-groen behouden en zo mogelijk versterken. Daarnaast dient zorgvuldig te worden omgegaan met het cultureel erfgoed, dat zo bepalend is voor de (groene) uitstraling van Heemstede. In veel wijken in Heemstede wordt de groene uitstraling grotendeels bepaald door privégroen. Het belang van hoogwaardig privégroen wordt niet onderschat en waar mogelijk bevorderd.

*Bron: Doorkijk Heemstede 2025*

Heemstede profileert zich als groene woongemeente. Maar waarom is groen eigenlijk zo belangrijk in de woonomgeving? Groen heeft meerdere waarden/functies:

- Cultuurhistorisch en landschappelijk (het zegt iets over de ontstaansgeschiedenis van een plek)
- Emotioneel (groen kan zijn aangeplant voor of door iemand, binding met een plek waar je graag komt etc.)
- Economisch (de waarde van huizen stijgt als er groen in de buurt aanwezig is)
- Esthetisch (een groene omgeving wordt door bewoners als aantrekkelijker gezien dan een omgeving zonder bomen of planten). Een parkeerplaats kun je ook groen inrichten waardoor het toch een prettige uitstraling krijgt
- Milieu (groen levert een bijdrage aan verbetering van de luchtkwaliteit en het waterbergend vermogen)
- Klimaat (groen verlaagt de temperatuur van het microklimaat met enkele graden)
- Natuur (groen in de stad als leefgebied voor plant en dier met het oog op behoud van biodiversiteit)
- Sociaal (grasvelden worden door kinderen gebruikt om te spelen, bankjes in het groen worden gebruikt door ouderen etc.)
- Gezondheid; zowel psychisch als fysiek (bewegen in het groen) is groen gezond, wat uiteindelijk resulteert in minder kosten voor de gezondheidszorg

Vaak vervult groen meerdere functies. De functies kunnen elkaar versterken of tegenwerken. Het groenbeleid moet de verschillende functies die het groen heeft op elkaar afstemmen. Pas als vorm, functie en gebruik op elkaar zijn afgestemd, is sprake van kwalitatief hoogwaardig groen. Om dit te bereiken is het belangrijk om eerst de waarden van het groen te benoemen en te erkennen.

Dat groen onmisbaar is zal iedereen onderkennen. En toch moet groen vaak wijken voor andere belangen, als op verkeersgebied of in stedenbouwkundige ontwikkelingen. In dit document wordt duidelijk welk deel van het groen van groot belang is voor het groene aanzien van Heemstede en welk groen 'flexibel' in te richten is in overleg met de buurt.

Ook intensief recreatief gebruik kan schade aanbrengen aan het groen. Als alle verzoeken die worden voorgesteld in Wandelbos Groenendaal gehonoreerd zouden worden, dan zou de recreatieve druk dusdanig zijn, dat er geen aantrekkelijk wandelbos meer zou zijn. Het gaat om een optimalisatie van de volgende zaken:

- Bruikbaarheid: welke functie heeft het groen? Op speelplekken komen geen honden, in bloeiende plantenborders kunnen geen kinderen spelen, etc.
- Duurzaamheid: goede soorten op de goede plaats zodat het groen zich optimaal kan ontwikkelen.
- Visuele aantrekkelijkheid: het oog wil ook wat.

Als dit in balans is, kun je spreken van hoogwaardig groen.

**Ambitie:**  
Bruikbaarheid, duurzaamheid en aantrekkelijkheid op elkaar afstemmen zodat je kunt spreken van hoogwaardig groen

Vooral bomen worden regelmatig als hinderlijk (boomwortels, schaduw, stofmeel, bladafval) of gevaarlijk (schaderisico) bestempeld. Als al het 'hinderlijk' groen verwijderd zou worden, dan zou Heemstede niet de groene gemeente zijn waar het zo aantrekkelijk wonen is. Een stukje conservering van het groen is daarom van groot belang.

#### 1.4 Leeswijzer

In hoofdstuk 2 staan de doelen en ambities van dit groenbeleidsplan beschreven. In hoofdstuk 3, 4 en 5 wordt achtereenvolgens het Heemsteeds beeld, de groenstructuur en het groen per wijk beschreven. Hieruit worden conclusies getrokken, ook wordt een voorstel gedaan voor een uitvoeringsprogramma en de randvoorwaarden in toekomstige ruimtelijke ontwikkelingen.

In hoofdstuk 6 wordt specifiek ingegaan op het bomenbeleid. Hierin worden de toetsingscriteria voor waardevolle bomen en het kapbeleid voor de komende jaren beschreven. Hoofdstuk 7 beschrijft de mogelijkheden tot het stimuleren van particuliere initiatieven in het groen. In hoofdstuk 8 worden de huidige natuurwaarden en de mogelijkheden om natuurontwikkeling te stimuleren beschreven. In hoofdstuk 9 worden de projectvoorstellen samengevat met de bijbehorende financiële kaders. Tenslotte wordt in hoofdstuk 10 communicatie en participatie over het groenbeleid beschreven. De bijlagen bestaan uit verwijzingen en achtergronden van de boven besproken hoofdstukken.



Particulier groen is bepalend voor de groene uitstraling van Heemstede

Gekleurde kaders in het document:

De ambities staan in groene tekstblokken beschreven.

Acties staan in oranje tekstblokken. Een opsomming hiervan is te vinden in § 9.6 'Projecten, beheerplannen en acties resulterend uit het Groenbeleidsplan'



## 2 DOELSTELLING EN AMBITIES

Dit Groenbeleidsplan is een bundeling van het groenbeleid met als doel het eigen karakter van het groen in Heemstede vast te leggen en richting te geven aan ontwikkelingen, om ervoor te zorgen dat Heemstede een aantrekkelijke groene gemeente blijft met een hoge kwaliteit van de leefomgeving.

Deze hoofddoelstelling kan vertaald worden in de volgende ambities:

- behouden en uitbreiden van het Heemsteeds beeld
- de landschappelijke karakteristieken en cultuurhistorische waarde intact houden en waar mogelijk versterken
- behouden en versterken van de groenstructuur
- voldoende kwalitatief groen per woonwijk en per woning
- groene kaders stellen bij gebiedsontwikkelingen volgens de landelijke richtlijn
- beschermen van monumentale en beeldbepalende bomen
- kwaliteit van de grote groene gebieden waarborgen
- kwaliteit en kwantiteit van het bomenbestand in de woonwijken bewaken
- stimuleren particuliere initiatieven
- versterken van ecologische waarden
- ecologisch beheer van de openbare ruimte stimuleren

Deze ambities worden in de volgende hoofdstukken van dit Groenbeleidsplan uitgewerkt.



Open gebied



Groene woonstraat met groene voortuin



Ecologisch beheer in combinatie met een statige bomenlanen

### 3 HET HEEMSTEEDS BEELD

#### 3.1 Identiteit en uitstraling van het groen

De Gemeente Heemstede profileert zich met een eigen groenidentiteit, het Heemsteeds beeld. Het kan worden samengevat als een combinatie van bomen, gras, hagen en (bloeiende) solitaire heesters. Omdat een paar afbeeldingen vaak meer zeggen dan woorden, is het Heemsteeds beeld hieronder vastgelegd in foto's. Ook het particuliere groen en de landgoederen bepalen voor een groot deel dit beeld.

Ambitie:  
Behouden en uitbreiden van het Heemsteeds beeld

**Heemsteeds beeld:** combinatie van bomen, gras, hagen en (bloeiende) solitaire heesters



Bomen met hagen



Monumentale bomen



Bloembollen met bloeiende boom

#### (hoofd)laanstructuur



Van Merlenlaan



César Francklaan (oude bomen)



César Francklaan (jonge bomen)



Zandvoortselaan



Herenweg



Sparrenlaan



## Groen in de woonwijken



Bloeiende bomen in gazon



Groen in bakken



3<sup>e</sup> grootste boom in woonstraat



Zicht op het water



Groene voortuin



Groen en spelen gaan goed samen



Bloembollen in openbare gazons



Uitstraling landgoederen



Beeldbepalende bomen

### *Natuur en Heemsteeds beeld*

Het Heemsteeds beeld straalt een hoge mate van netheid uit. Toch is het niet de bedoeling om het principe van 'bomen, gras, hagen en solitaires' overal toe te passen. Natuurvriendelijke oevers en bloemenbermen zijn ook onderdeel van het Heemsteeds beeld. Dit beeld wordt in Heemstede bepaald door een combinatie van natuurontwikkelingsgebieden met een hoge esthetische waarde. De ingezaaide bloemenbermen en de aangeplante oevers zijn hier goede voorbeelden van.

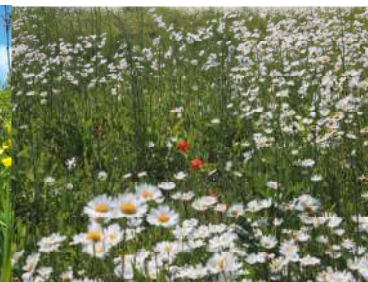
Op locaties die zich daarvoor lenen wordt gezocht naar een ecologische inrichting van bermen en plantsoenen, gebruik van inheems plantmateriaal en de ontwikkeling van natuurlijke oevers. Hierdoor wordt de aantrekkelijkheid van het groen voor insecten, vogels en andere dieren vergroot.



Natuurvriendelijke oever



Extensief maaien



Bloemenberm

## Niet Heemsteeds

Door het vaststellen van het gewenste Heemsteedse beeld, kan dus ook worden aangegeven welke uitstraling niet gewenst is.



Geen aanplant laanbomen



Slechte kwaliteit heesters



Geen zicht op watergang



Stenige voortuinen



Niet-groene erfafscheiding



Kwarrende straatboom

### 3.2 Kwaliteit van het groenonderhoud

Onderhoud moet doelmatig zijn voor het karakter van een groenvoorziening. Groen moet niet alleen figuurlijk maar ook letterlijk als kapitaal worden beschouwd. Het is een investering, geen kostenpost.

Goed onderhoud wil niet zeggen uniformiteit. Een trapveld vraagt ander beheer en onderhoud dan een waterpartij. 'Intensief' en 'extensief' is niet hetzelfde als 'hoogwaardig' en 'laagwaardig', en is ook niet hetzelfde als 'duur' en 'goedkoop'.

De kwaliteit van het groenonderhoud is gestandaardiseerd met beschrijvingen, foto's en normen in de 'kwaliteitscatalogus openbare ruimte' door het kennisinstituut CROW. Zij hanteren de kwaliteitsnormen A+, A, B, C, D; waarbij A+ het hoogste kwaliteitsniveau is.

Al enkele jaren wordt het onderhoud in Heemstede uitgevoerd als een combinatie van de kwaliteitsnormen A en B. Het schoonhouden (mechanische onkruidbestrijding) van de plantsoenen wordt uitgevoerd op A-niveau. Dit hoge onderhoudsniveau is mede bepalend voor Heemsteeds beeld. In bijlage I is het huidige onderhoudsniveau van Heemstede weergegeven op basis van de gestandaardiseerde beelden van het CROW.

#### *Onderhoud bomen*

Ieder jaar wordt van een derde van het bomenbestand beoordeeld op vitaliteit en zo nodig gesnoeid. Hiervoor wordt gebruik gemaakt van de VTA-methode (visual tree assessment). Bomen met een verhoogd risico (gezondheid en veiligheid) worden jaarlijks beoordeeld. Deze frequentie is noodzakelijk in het kader van de zorgplicht; wanneer een boom niet goed is verzorgd en schade veroorzaakt kan de eigenaar hiervoor aansprakelijk worden gesteld.

#### *Maaien gras (gazons, ruige bermen, bloemenbermen)*

De maaifrequentie van de gazons is in de afgelopen 10 jaar twee keer verlaagd. Eerst van 32 naar 26 rondes en vervolgens naar 21 rondes per jaar. Dit is de minimale frequentie om het gras te kunnen laten liggen na het maaien. Nog minder maaien betekent dat er grotere pollen gras blijven liggen dan met de huidige frequentie. Dit geeft een rommelig beeld en is bovendien niet goed voor het gazon.



Het gras van de ruige bermen en bloemenbermen wordt in principe 2 keer per jaar gemaaid en afgevoerd. In het kader van de verkeersveiligheid wordt in het voorjaar een extra ronde gemaaid op verkeershoeken en doorsteken. De planning van maaien is afhankelijk van het groeiseizoen en de bloei van de bermen. Het maaisel van de ruige bermen wordt direct afgevoerd. Het maaisel van de bloemenbermen blijft enige dagen liggen, zodat de zaden achterblijven.

#### *Mogelijke besparing op het budget voor groenonderhoud*

Door de huidige druk op de gemeentelijke begroting staat het niveau van groenonderhoud ter discussie. Op basis van theoretische modellen is een besparing op onkruidbeheersing mogelijk door alles op B-niveau of zelfs op C-niveau te onderhouden. Minder onderhoudsrondes, dus lagere kosten. In de praktijk is de besparing vaak beperkt, omdat de tijdsduur (en dus de kosten) per onderhoudsronde hoger zijn.

Niveau C is aanmerkelijk lager dan het huidige onderhoudsniveau. Er zullen meer vragen/klachten komen over het onderhoud. Tussenvarianten zijn ook nog mogelijk. Bijvoorbeeld in centrumgebieden (winkels, station, raadhuis, etc.) A-niveau en in de woonwijken een lager niveau (B of C) hanteren.

Het technische groenonderhoud van de heesters (snoeien) wordt momenteel op B-niveau gedaan. Een verlaging van dit niveau betekent dat de beplanting er een slordiger uitziet. Daarnaast heeft het ook gevolgen voor de vitaliteit. De kwaliteit van de plantsoenen gaat achteruit. De beplanting zal eerder vervangen moeten worden, waardoor uiteindelijk geen sprake is van een besparing.

#### *Beplantingskeuze*

Bij de beplantingskeuze wordt per situatie gekeken welke soorten hier het beste passen in aansluiting op en ter versterking van het Heemstedse beeld. Ervaring speelt hierbij een grote rol. Ook nieuwe variëteiten van bekende soorten kunnen hierdoor de kans krijgen. Een gevarieerd beeld is belangrijk. Ook in het kader van biodiversiteit is het van groot belang een gevarieerd sortiment toe te passen. Monotone beplantingen zijn kwetsbaar en lopen een groter risico op ziektes. De iepziekte is hier het bekendste voorbeeld van. Sinds enkele jaren verdwijnen ook kastanjes in Heemstede als gevolg van de kastanjeziekte. Andere voorbeelden van ziekten zijn de essenziekte, massaria (schimmelziekte bij platanen) en verwelkingsziekte bij een beeldbepalende heestersoort op de begraafplaats. Dit zal ten koste gaan van een deel van het groenbestand. Een gevarieerd groenbestand is van groot belang om ook in de toekomst Heemstede groen te houden, dit geldt zowel voor de bomen als voor de heesters.

Voor de plantsoenen en bermen wordt bovendien gezocht naar een diervriendelijk sortiment (bloemen, bessen, etc.), zowel in zaaimengsels als ook in heesterbeplanting. Deze beplantingen zijn onmisbaar voor insecten en vogels.

## 4 GROENSTRUCTUUR

De landschappelijke opbouw vormt de basis van de groenstructuur van Heemstede. De groenstructuur bestaat uit de grote groengebieden (zoals bosgebieden, landgoederen, weilanden, bollenlanden, parken, begraafplaats en volkstuinten) en de (hoofd)laanstructuren en laanstructuur op wijkniveau. De belangrijkste lijnen lopen noord-zuid. De oost-west verbinding is hieraan ondergeschikt. Dit is inherent aan de ontstaansgeschiedenis van Heemstede.

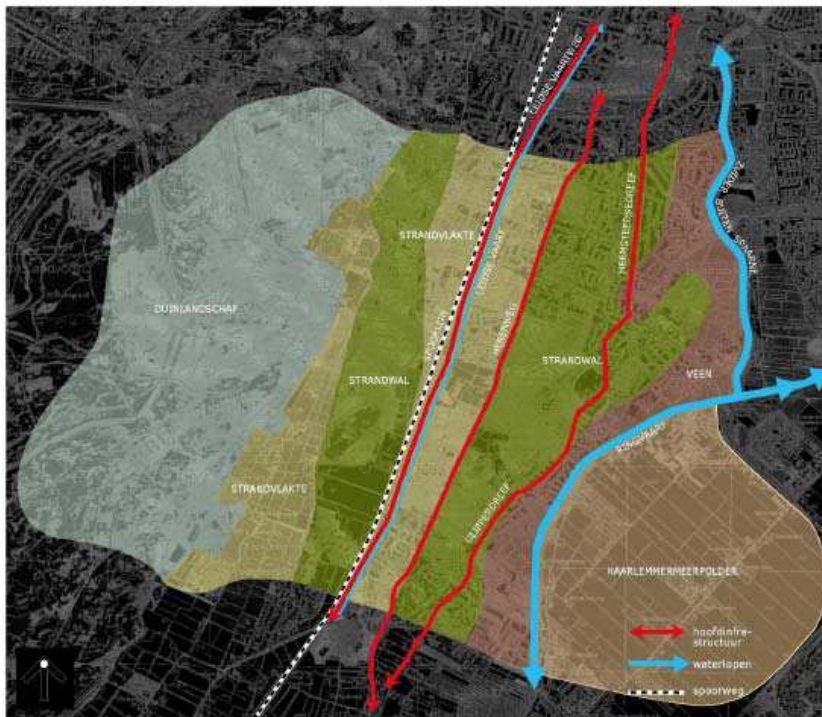
### 4.1 Landschappelijke kwaliteit

De ruimtelijke hoofdstructuur is gebaseerd op de landschappelijke opbouw (afwisseling strandvlakte, strandwal, en veenweidegebied), de wijze van invulling (landgoederen en dorpslinten) en op de lange lijnen (spoorlijn/Leidsevaart, Herenweg, Glijper Dreef/Glijperweg, Ringvaart/Spaarne). Voor specificaties zie bijlage II. De ruimtelijke hoofdstructuur bestaat uit structuurdragende lange lijnen, twee kerngebieden en twee overgangsgebieden.

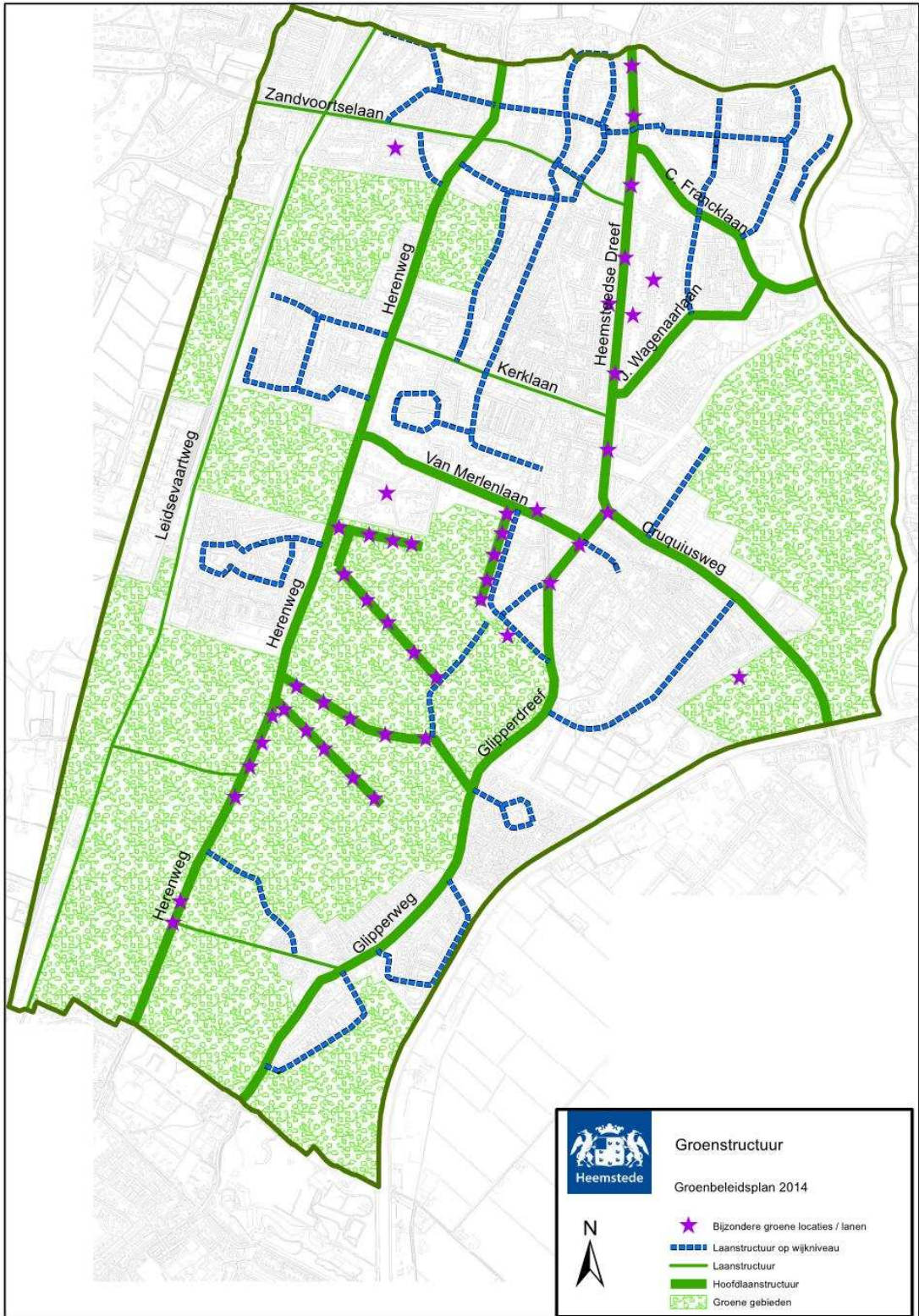
#### Ambitie:

De landschappelijke karakteristieken en cultuurhistorische waarde intact houden en waar mogelijk versterken.

Deze ambitie kan gerealiseerd worden door bijvoorbeeld in de strandvlaktes meer openheid creëren, de bossen op de strandwal vitaal houden en oorspronkelijke zichtlijnen in het landschap herstellen. De landschappelijke kwaliteit en de gewenste ontwikkelingsrichting staan beschreven in het bestemmingsplan Landgoederen en Groene gebieden, 2007.



De Landschappelijke onderlegger. Bron: Bestemmingsplan Landgoederen en Groene gebieden, 2007





## 4.2 Groenstructuur

De groenstructuur van Heemstede wordt gevormd door de grote groengebieden, de (hoofd)laanstructuur en de laanstructuur op wijkniveau.

Ambitie: behouden en versterken van de groenstructuur

### 4.2.1 Grote groengebieden

Grote groengebieden zijn kenmerkend voor Heemstede en bepalen voor een groot deel de uitstraling van de gemeente. De meeste landgoederen en het Wandelbos Groenendaal zijn gelegen op de strandwal. De ligging is dus gerelateerd aan de landschappelijke structuur.

Zoals op de Groenstructuurkaart is te zien, bestaan de grote groengebieden uit een combinatie van bos en open gebieden. In bijlage III zijn de belangrijkste kenmerken van deze groengebieden beschreven, inclusief een kleine toelichting op het beheer.

De open gebieden (weilanden, bollenland, volkstuinten) zijn ook onderdeel van de groenstructuur, omdat deze medebepalend zijn voor de groene uitstraling van de gemeente. De doelstelling is dan ook om deze openheid in stand te houden.

Om de kwaliteit van de grote groengebieden te waarborgen, worden voor zoveel mogelijk groengebieden beheerplannen opgesteld. Voor de grote gemeentelijke groengebieden wandelbos Groenendaal en park Meermond zijn beheerplannen opgesteld.

In 2013 is uitgebreid stilgestaan bij het feit dat het 100 jaar geleden is dat het gemeentebestuur heeft besloten Groenendaal aan te kopen en voor publiek open te stellen. Het huidige Ecologisch beheerplan Groenendaal-Meerenberg dateert uit 1992. Het is na ruim twintig jaar tijd om dit beheerplan te actualiseren.

In het kader van het 100-jarig jubileum heeft het college een visie gegeven over het toekomstig beheer van het wandelbos. Hoewel ecologische processen een lange tijd nodig hebben om effectief te zijn heeft het beheer zijn waarde al bewezen en dit principe zal dan ook gecontinueerd worden. Voor de cultuurhistorische waarde van het wandelbos, zoals de historische bomenlanen, is extra aandacht nodig. Bij de actualisatie van het beheerplan wordt ook de mening van inwoners, belanghebbenden en specialisten betrokken.

Actie: Beheerplan wandelbos Groenendaal actualiseren.

Een groot deel van de grote bosgebieden in Heemstede zijn particulier eigendom. Ook particuliere eigenaren worden gestimuleerd om een beheerplan op te stellen. Het bomenbeleid en kapbeleid is gericht op het behoud van de kwaliteit van deze grote bosgebieden. Dit wordt nader beschreven in hoofdstuk 6.

### Groene monumenten

Meerdere grote groengebieden in Heemstede zijn door de Rijksdienst voor het Cultureel Erfgoed (RCE) aangewezen als beschermd (rijks)monument. In Heemstede zijn onder andere de volgende gebieden opgenomen in het Monumentenregister als Groene monumenten:

- Huis te Manpad
- Eikenrode
- Ipenrode
- Hartekamp en Overplaats
- Meer en Berg / Mariënheuvel
- Groenendaal / Bosbeek
- Berkenrode
- Bleekveld aan de Glipperweg

Het Wandelbos Groenendaal is aangewezen als Rijksmonument. Bij de actualisering van het beheerplan wordt rekening gehouden met de monumentenstatus en de mogelijkheden voor subsidie.

Onderhoudswerkzaamheden om groene rijksmonumenten in stand te houden, komen sinds enkele jaren in principe in aanmerking voor subsidie op grond van de Subsidieregeling Instandhouding Monumenten (Sim). Het

geactualiseerde beheerplan is de noodzakelijke basis voor het verkrijgen van deze subsidie. Het subsidiebedrag dat wordt verleend, bedraagt 50% van de subsidiabele kosten voor een periode van 6 kalenderjaren voor het reguliere onderhoud. Subsidieabel zijn alleen onderhoudswerkzaamheden aan de hoofdstructuur en de aantoonbare kernwaarden (hoofdkarakteristiek) van groene monumenten. Restauratiewerkzaamheden zijn niet subsidieabel op grond van de Sim.

#### *Grote groengebieden en recreatie*

Grote groengebieden zijn belangrijk voor de recreatie. Binnen de gemeentegrenzen fungeren Wandelbos Groenendaal en sinds enkele jaren ook Heemsteder Veld (Hageveld, park Meermond, Oude Slot) als recreatieve trekpleister. Maar ook openbaar toegankelijke terreinen in eigendom van derden zoals de Hartekamp, de Overplaats en 't Sorghbosch zijn waardevol voor de Heemstedese recreant. Ook rondom Heemstede zijn diverse grote groengebieden te vinden die gebruikt worden door de inwoners van Heemstede. Aan de westzijde van Heemstede liggen de bossen, duinen en het strand. Aan de oostzijde het Haarlemmermeersebos en ten noorden de Haarlemmerhout.

#### *4.2.2 Groene lijnen – (hoofd)laanstructuur*

De randen van de oude strandwallen hebben zich ontwikkeld tot de belangrijkste groene aders van Heemstede: de Heemstedse Dreef, Glipper Dreef, Glipperweg, Herenweg en Leidsevaartweg. Haaks op de oude strandwallen zijn in de loop van tijd ook verbindingen gemaakt, zoals bijvoorbeeld de Lanckhorstlaan, van Merlenlaan, Cruquiusweg, César Francklaan etc. Deze wegen doorkruisen de landschappelijke deelgebieden. Zoals op de Groenstructuurkaart te zien is, is er een classificatie aangebracht tussen de groene lijnen, de hoofdlaanstructuur en de laanstructuur. In bijlage IV is een kaart bijgevoegd van deze lanen met een beschrijving van de boomsoorten en de huidige kwaliteit van de bomen.

#### *Hoofdlaanstructuur*

De hoofdlaanstructuur wordt gevormd door de wegen: Herenweg, Heemstedse Dreef, Glipper Dreef, Glipperweg, César Francklaan, Johan Wagenaarlaan, Cruquiusweg en Van Merlenlaan. De hoofdlaanstructuur is zeer bepalend voor de uitstraling van de gemeente en dus voor het Heemsteeds beeld. Langs deze wegen wordt bij nieuwe aanplant altijd gekozen voor boom van de 1e grootte (zoals eik, beuk en linde), waarbij wordt aangesloten op de bestaande soorten.

De middenberm van de Heemstede Dreef en Glipper Dreef vormt hierop een uitzondering. Deze middenberm is zeer karakteristiek voor Heemstede en is op de Groenstructuurkaart aangewezen als bijzonder groen. Hier is juist de diversiteit van bomen en solitaire heesters kenmerkend.

Enkele lanen zijn niet gerelateerd aan de verkeersstromen. Dit zijn de Vrijheidsdreef en de belangrijkste lanen in het wandelbos (Torenlaan, Adriënnelaan, Sparrenlaan en Beukenlaan). Deze lanen hebben een cultuurhistorische waarde en zijn karakteristiek voor Heemstede. Deze lanen zijn dan ook op de Groenstructuurkaart opgenomen als bijzondere lanen.

De kwaliteit van deze lanen is beschreven in bijlage IV. De bomen in deze lanen hebben een relatief hoge leeftijd. Wanneer de kwaliteit van de bomen dusdanig verslechtert dat er veel bomen moeten worden verwijderd, zullen er gaten vallen in de laanstructuur. Dit is al het geval bij de Torenlaan en Vrijheidsdreef. Hierdoor verdwijnt langzamerhand de uitstraling van de laan. Wanneer incidenteel dode bomen worden vervangen, ontstaat er een grote diversiteit aan leeftijd en ontwikkeling binnen dezelfde laan. Dit is alleen te voorkomen door drastische maatregelen te nemen en grootschalig (eventueel gefaseerd) bomen te vervangen. Het vervangen van oude bomen ligt erg gevoelig. Uit de inspraak van het concept-Groenbeleidsplan is gebleken dat belangenorganisaties en het merendeel van de mensen die de enquête hebben ingevuld geen oude bomen willen vervangen door jonge bomen. Oude (gezonde) bomen zijn zeer beeldbepalend en hebben grote (natuur)waarden.

Het is in ieder geval wenselijk om relatief grote bomen terug te planten, zodat het karakter van de laan weer binnen afzienbare tijd wordt hersteld. Dit zijn kostbare maatregelen, die niet vanuit het reguliere groenbudget betaald kunnen worden. Hier zal apart krediet voor worden aangevraagd. De wijze van uitvoering kan per locatie verschillen en wordt per project onderzocht.

#### *Laanstructuur*

De laanstructuur wordt gevormd door de wegen: Leidsevaartweg, Prinsenlaan, Manpadlaan, Kerklaan, Zandvoortselaan en Lanckhorstlaan.

Het karakter van deze lijnen is verschillend. In bijlage IV worden de belangrijkste kenmerken van deze groene lijnen omschreven. Welke uitstraling wordt nagestreefd, welke boomsoorten zijn aanwezig/gewenst, wat is de kwaliteit van de bomen en wat kan eventueel gedaan worden om deze groene lijn te versterken.

Langs de Leidsevaartweg en de Manpadslaan is geen sprake van een laanstructuur. Deze wegen zijn opgenomen als lijnen met een belangrijk groen karakter/uitstraling. De Manpadslaan is geen belangrijke ontsluitingsroute voor auto's maar wel erg karakteristiek en een doorgaande fietsroute richting het strand.

#### *Wegontwerp - herinrichting*

Voor het ontwerp van de wegen is de verkeersintensiteit van belang, aangezien dit vaak invloed heeft op de beschikbare profielruimte voor het groen. De belangrijkste ontsluitingswegen in de verkeersstructuur van Heemstede hebben een belangrijke stroomfunctie. Deze lijnen zijn tevens de belangrijkste groene aders van de gemeente. Bij eventuele reconstructies dient rekening gehouden te worden met de waarde van de (hoofd)laanstructuur. Bestaande bomen moeten duurzaam geplant worden (voldoende boven- en ondergrondse groeiruimte) en de laanstructuur moet indien mogelijk versterkt worden met nieuwe aanplant.

Wanneer op gemeentelijk terrein onvoldoende ruimte is voor het aanplanten van nieuwe bomen wordt ter versterking van de (hoofd)laanstructuur getracht om gemeentelijke bomen op particulier terrein aan te planten als onderdeel van de structuur. Dit is in het verleden langs de Herenweg op meerdere plaatsen toegepast. Met de bewoners wordt een overeenkomst gesloten dat de gemeente de boom onderhoudt.

#### *4.2.3 Laanstructuur op wijkniveau*

Waar het groen langs de hoofdontsluitingswegen zorgt voor de groene uitstraling van Heemstede zorgt de wijkontsluitingsweg voor een groene uitstraling van de betreffende wijk. Dit zijn de wegen waar de meeste bewoners van de omringende wijk langs rijden voor woon-werkverkeer, het visitekaartje voor de wijk. Soms gaat het om doorgaande wegen naar andere wijken. Het begrip 'hoofdontsluitingsweg' is niet gekoppeld aan de verkeerssnelheid. Doordat het profiel van deze wegen vaak wat ruimer is dan een gemiddelde woonstraat en de verkeersintensiteit er hoger is dan in de woonstraten is dit één van de weinige mogelijkheden om het groene aanzien te realiseren. Er wordt hier dan ook gekozen voor bomen van de 1<sup>e</sup> grootte. Daar waar het profiel het echt niet toelaat kan worden uitgeweken naar een 2e grootte boom. Vanwege de wettelijke opkroonhoogte van 4 meter (omdat er ook vrachtverkeer rijdt) is een 3e grootte boom onwenselijk, de kroon wordt dan bijna volledig weggesnoeid.

#### *4.2.4 Bijzondere groene locaties / lanen*

Op de Groenstructuurkaart zijn een aantal bijzondere groene locaties en lanen door middel van sterren aangewezen. Dit zijn de kenmerkende groene locaties voor Heemstede, ook wel 'de pareltjes' genoemd. Hier is behoud van de groene waarde een absolute must. Bij eventuele herinrichtingen of ruimtelijke ontwikkelingen gaat de uitstraling van dit groene gebied of deze laan altijd boven de overige belangen. In bijlage V is een beschrijving van de deze locaties te vinden, met hierbij een toelichting van de bijzondere waarde van het gebied of de laan en de kwaliteit hiervan.



Herenweg laanbeplanting beuken



Sweelinckplein



Plantsoen Herfstlaan



### 4.3 Projecten groenstructuur

Een groot deel van de Heemsteedse bomen is inmiddels VTA (visual tree assessment)-gekeurd. Via dit systeem is snel te overzien wat de kwaliteit is van het bomenbestand. In bijlage IV is de kwaliteitskaart van de groene lijnen bijgevoegd.

Als de Groenstructuurkaart gecombineerd wordt met deze VTA-kaart, dan valt op dat de kwaliteit van de Vrijheidsdreef, de Torenlaan en de Manpadslaan 'matig tot slecht' scoort. In de eerste twee gevallen gaat het om bomen die wegens ouderdom (Torenlaan) en ziekte (Vrijheidsdreef) vervangen moeten worden. Ongeacht de uitvoeringswijze is het wenselijk om hier relatief grote bomen terug te planten, zodat het karakter van de laan weer binnen afzienbare tijd hersteld wordt. Dit zijn kostbare maatregelen, die niet vanuit het reguliere groenbudget betaald kunnen worden. Hier zal apart krediet voor moeten worden aangevraagd.

De bomen aan de Manpadslaan hebben een matige groei, maar zijn niet direct aan vervanging toe. De andere bomenlanen en de groenplekken van de hoofdgroenstructuur zijn in goede conditie, met uitzondering van de Zandvoortselaan. Hier zouden groeiplaatsverbetering bij een aantal bomen moeten plaatsvinden om de levensduur van deze bomen te verlengen.

#### Actie verbetering / behoud hoofdgroenstructuur:

- Herstellen Vrijheidsdreef
- Herstellen Torenlaan
- Groeiplaatsverbetering laanbomen Zandvoortselaan



Vrijheidsdreef in volle glorie



Her en der vallen bomen weg



Torenlaan, bomen worden minder vitaal

## 5 GROEN IN DE WOONWIJKEN

'Groen' scoort hoog op het wensenlijstje van mensen. Ze hebben daar ook wat voor over, zoals blijkt uit het feit dat huizen in een groene omgeving meer waard zijn dan hetzelfde type woningen in een niet-groene omgeving (paragraaf 1.3). Daarentegen hebben bewoners liever geen groen dan slecht onderhouden groen. Slecht onderhoud van de openbare ruimte is het begin van verloedering.

**Ambitie:**  
Voldoende kwalitatief groen per woonwijk en per woning.

Om de kwantiteit en de kwaliteit van de groenvoorziening te kunnen beoordelen is de gemeente Heemstede verdeeld in 11 wijken (zie kaartje wijkindeling). Per wijk wordt in beeld gebracht hoeveel groen er is en welke kwaliteit het heeft. Enkele wijken zijn onderverdeeld in subwijken, op basis van verschillen in bebouwingstype, uitstraling, groenvoorziening, etc.

De analyse bestaat voor een deel uit feitelijke gegevens: hoeveelheden van bomen en oppervlakte van groen, de aanwezigheid van recreatief groen, speellocaties etc. Een ander deel van de analyse is subjectief. Welke knelpunten en kansen liggen er? In bijlage VI is de volledige beschrijving van het groen op wijkniveau terug te vinden.

Per woonwijk worden de volgende zaken beschreven

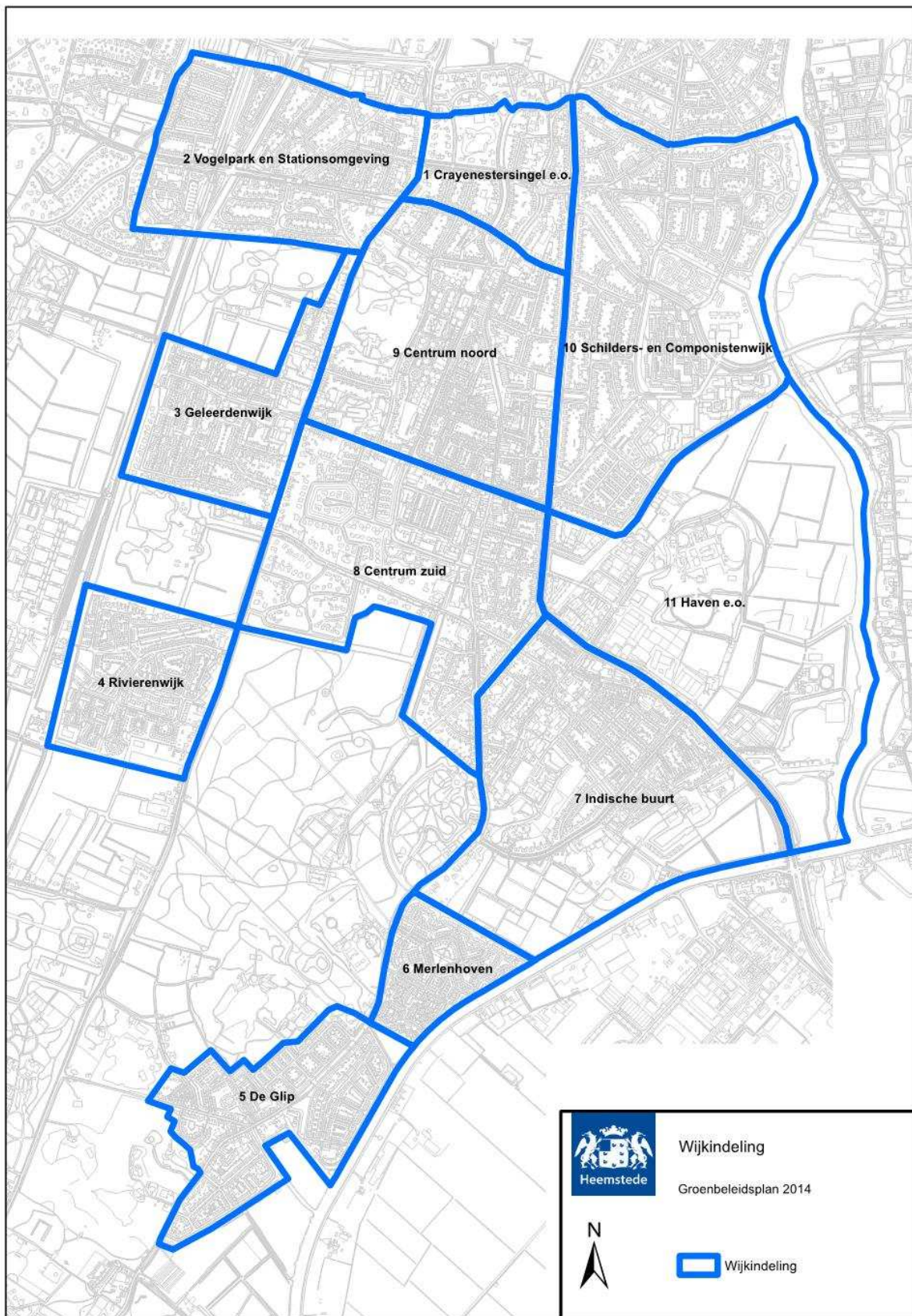
- Bouwjaar woningen
- Beschrijving van het groen in de wijk
- Gewenste uitstraling van het groen
- Speellocaties
- Bijzonderheden
- Laanstructuur op wijkniveau
- Grootschalig groen in de omgeving
- Kwaliteit van het groen
- Knelpunten –kansen
- Projectvoorstellen

### 5.1 Gemeentelijke kwalitatieve inventarisatie

De gemeentelijke bomen en plantsoenen worden door eigen medewerkers regelmatig beoordeeld op kwaliteit. Op basis van de bevindingen worden jaarlijks plantsoenen gerenoveerd, bomen verwijderd en zonodig herplant of wordt een investeringsvoorstel gedaan voor grootschalige aanpak. Daarnaast wordt gehandeld op basis van klachten of meldingen. Op die manier wordt het gemeentelijk groen regelmatig en de gemeentelijke bomen eens per drie jaar geïnspecteerd. De frequentie van drie jaar is bepaald vanuit de zogenaamde zorgplicht (systematische boomcontrole). Indien bomen daar aanleiding toe geven, wordt de frequentie van de inspectie verhoogd naar jaarlijks (verhoogde zorgplicht).

Sinds 2011 wordt ieder jaar een derde van het bomenbestand beoordeeld op vitaliteit via de eerder genoemde VTA-controle (visual tree assessment). In 2013 zijn volgens deze methode alle gemeentelijke bomen door een externe partij geïnspecteerd. Daarna wordt dit overgenomen door de eigen bomenploeg die bestaat uit twee European Treeworkers. Eens in de drie jaar wordt zo het gehele bomenbestand geïnspecteerd. Doordat dit nu volgens een vaste methode gebeurt en de gegevens digitaal verwerkt worden, is er op elk moment een overzicht beschikbaar van de vitaliteit van de bomen. Aan de hand van dit overzicht wordt vervolgens bepaald of extra vitaliteitverbetering (voornamelijk in de vorm van groeiplaatsverbetering) mogelijk is. Indien dat niet meer mogelijk is, worden andere maatregelen bekeken, waaronder verhoging van de inspectiefrequentie. Zo worden bomen met een verhoogd risico jaarlijks beoordeeld. Bij bomen waar uitwendige gebreken zijn vastgesteld geldt naast de verhoogde zorgplicht ook een onderzoeksplicht waarbij maatregelen worden bepaald en uitgevoerd om risico's te minimaliseren.

Voor het groenbeleidsplan zijn de gegevens afkomstig van de eigen inspecties en de VTA-controle verwerkt in de analysekaarten die zijn toegevoegd in bijlage VI. Deze kaarten geven zo een indicatie van de kwaliteit van de bomen, de heestervakken en de aanwezigheid van wortelproblematiek.





Conclusies gemeentelijke kwalitatieve inventarisatie

Vanuit het groenbeheer is een inventarisatie gedaan die puur oordeelt over de kwaliteit van het groen. Op dit moment zijn alleen de technische knelpunten geanalyseerd.

Bomen die slecht of matig zijn worden niet per definitie gekapt of verwijderd. In sommige gevallen zijn er mogelijkheden om matige bomen door grondverbetering toch te behouden. Bomen die als slecht geregistreerd staan, zijn niet altijd gevaarlijke bomen. Deze bomen worden daarom wel extra gecontroleerd.

De als kwalitatief matig beoordeelde heestervakken kunnen gedeeltelijk in het reguliere onderhoud worden opgeknapt.

Woonwijk		Vitaliteit bomen matig/slecht	Overlast wortelopdruk	Kwaliteit heestervakken matig/slecht
1	Crayenestersingel en omgeving	nvt	nvt	nvt
2	Vogelpark en stationsomgeving	nvt	nvt	- Laan van Rozenburg - Kop Zandvoorter Allee - Spoorzichtlaan
3	Geleerdenwijk	nvt	nvt	Eykmanlaan zuidzijde
4	Rivierenwijk	- Merwedeplantsoen - diverse solitaires in de wijk	Maaslaan	- Linge - Dinkelpad
5	De Glip	Matige vitaliteit: - Troelstralaan - Prinsenhof - Mr. G. van Tienhovenstraat - Dr. N.G. Piersonstraat - Goeman Borgesiusstraat - Kempphaanlaan	Thorbeckelaan	- De Kuil - noord-oosthoek Dr. Schaezmanlaan - bosrand Thorbeckelaan - Van Slogterenlaan
6	Merlenhoven	- omgeving Beatrixplantsoen - Els van Roodenlaan, - Jos Gemmekeweg, - diverse solitaires in de wijk	nvt	- Vrouwenpad - achterzijde Roosje Voslaan - Joke Smitlaan - Beatrixplantsoen
7	Indische wijk	- Bosboom Toussaintlaan - Borneostraat - Laan van Insulinde - Drieherenlaan - Madoera- /Banka- en Billitonstraat	nvt	Ringvaartlaan zuid-oostzijde
8	Centrum-zuid	- Groenendaalkade - Vaumontlaan - Provinciënlaan rondom eerste en laatste flat	Valkenburgerlaan	nvt
9	Centrum-noord	nvt	nvt	nvt
10	Schilder- en Componistenwijk	nvt	- Strawinskylaan - Jacob van Ruisdaellaan	- César Francklaan (achterzijde Franz Lehár-laan) - Offenbachlaan - kop Von Brucken Focklaan - achter Beatrixschool aan Heemsteeds Kanaal
11	Haven en omgeving	- Industrieweg - Kanaalweg - Watertorenpark	nvt	Kanaalweg

## 5.2 Projecten in de woonwijken

Als gevolg van gemeentelijke bezuinigingen (heroverwegingen) worden sinds het plantseizoen 2011 buiten de groenstructuur geen bomen meer vervangen. Het is nog erg vroeg om deze nieuwe werkwijze te evalueren. Nu gaat het vaak nog om een enkele boom in een straat, in totaal circa 50 bomen per jaar. Dit valt nog niet erg op. Op basis van de VTA-controles is een goede inschatting te maken van de woonstraten die binnen enkele jaren erg kaal zullen worden.

Tijdens de inspraak op het concept-Groenbeleidsplan zijn veel reacties gekomen van bezorgde inwoners. Ook de raadscommissie Ruimte heeft haar bezorgdheid geuit over het effect van deze maatregel.

### *Financiering*

Het vervangen van bomen en heestervakken in de woonwijken is geen onderdeel van het reguliere groenbudget. In hoofdstuk 9 'Uitvoeringsprogramma en financiering' worden nader ingegaan op de mogelijke financiering van deze maatregelen.

### *Groeiplaatsverbetering en boomwortelproblematiek*

In sommige gevallen zijn er mogelijkheden om bomen die bij de VTA-controle als matig zijn beoordeeld door grondverbetering toch te behouden. Hier zijn diverse mogelijkheden voor, zoals ploffen (lucht en voeding injecteren in de bodem) en het aanbrengen van grond-/voedingspijlers. De kosten van deze maatregelen bedragen circa € 200 per boom (prijspeil 2013).

Wanneer er sprake is van ernstige boomwortelproblematiek wordt tegenwoordig vaak een deel van de bestrating verwijderd en vervangen door schelpenverharding.

Op basis van de heroverwegingsvoorstellen (geen bomen meer vervangen buiten de groenstructuur) is sinds 2011 een besparing van € 75.000 per jaar ingeboekt op het groenbudget. De externe kosten voor het vervangen van deze bomen (aankoop, materieel en materiaal) bedragen circa € 37.500. Het overige deel van de besparing is vooral personele kosten, terwijl de personele bezetting gelijk is gebleven. De heroverweging is gehaald door de capaciteit van de gemeentelijke bomenploeg in te zetten op plaatsen waar voorheen een aannemer is ingehuurd. Naast het niet meer vervangen van de bomen is ook geen financiële ruimte meer voor groeiplaatsverbetering. Dit betekent dat de groei van diverse laanbomen achteruit zal gaan en deze sneller zullen aftakelen. Ook kunnen er meer klachten komen over wortelopdruk.



Boomwortelproblematiek

Groeiplaatsverbetering bij bomen in de woonwijken wordt niet betaald uit de geormerkte gelden ter versterking van de groenstructuur (zie hoofdstuk 9 'Uitvoeringsprogramma en financiering'). Hiervoor wordt apart krediet aangevraagd.

## 5.3 Hoeveelheid groen per woning

Voor de hoeveelheid groen per woning is het landelijke richtcijfer voor gebruiksgroen de referentie. "Het rijk (*Ministeries van VROM, LNV, VenW en EZ (2004). Nota Ruimte: Ruimte voor ontwikkeling*) rekent erop dat gemeenten bij de opzet van nieuwe locaties het door de praktijk ingegeven richtgetal van circa 75 m<sup>2</sup> gebruiksgroen per woning hanteren.

Vogelpark is een voorbeeld van een nieuwbouwproject dat niet voldoet aan de norm voor groen. De hoeveelheid vragen van bewoners over de aanleg van nieuw groen correspondeert met het feit dat deze wijk niet voldoet aan de groennorm. Bij nieuwe stedenbouwkundige ontwikkelingen moet worden getoetst of er voldoende groen in de woonomgeving gepland is.

**Ambitie:**  
Groene kaders stellen bij gebiedsontwikkelingen volgens de landelijke richtlijn

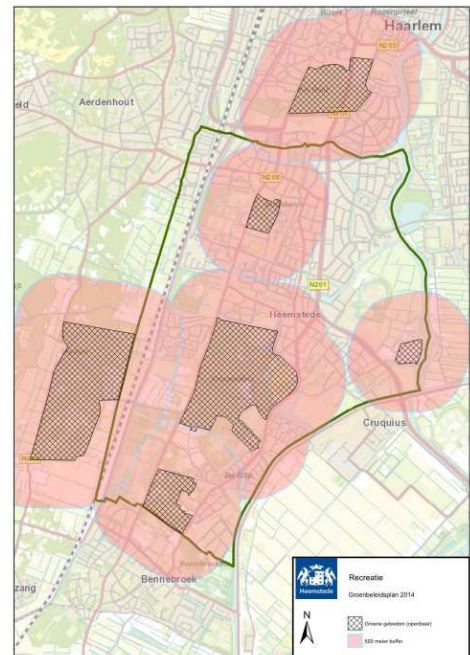
Naast de hoeveelheid (kwantiteit) is de kwaliteit van het groen zeker zo belangrijk. Het is belangrijk dat er functioneel groen wordt aangebracht om aan de gestelde hoeveelheidnorm te komen. Door in dit Groenbeleidsplan de belangrijke waarden van groen in de directe woonomgeving te erkennen, wordt een basis gelegd om een groene woonomgeving te kunnen borgen. In ruimtelijke en planologische (beleid)stukken kan worden verwezen naar de waarden van het groen. Deze uitgangspunten en de richtlijn kan worden opgenomen in het (nog op te stellen) Standaard Programma van Eisen (PvE) voor de openbare ruimte. Het PvE wordt aan de projectontwikkelaar meegegeven als onderdeel van de overeenkomst met de gemeente.

**Actie:**  
Opstellen Standaard Programma van Eisen voor de openbare ruimte

#### 5.4 Groen en recreatie

Er is een landelijke richtlijn die stelt dat er binnen een straal van 500 meter van de woning groen moet liggen met een oppervlakte van 5-20 ha, voor oudere mensen en kinderen is deze richtlijn zelfs 300 meter. Wandelbos Groenendaal en Heemstederveld voorzien voor een groot deel van de gemeente in de recreatiebehoefte. Op de kaart is rondom de openbare groengebieden in en om Heemstede een straal van 500 meter weergegeven. Hierop is duidelijk te zien welke woonwijken binnen deze richtlijn vallen. Een groot deel van de Schilders- en Componistenwijk voldoet niet aan de richtlijn. Dit valt te relativiseren doordat de wijk van zichzelf erg groen is, het groen rond Hageveld (Heemstederveld) ook te gebruiken is en de Haarlemmerhout die wel relatief dichtbij ligt. Het park rondom het ziekenhuis biedt de bewoners van deze wijk ook de mogelijkheid een groene wandeling te maken in de omgeving (zie blokgroen).

De meeste landgoederen zijn niet openbaar toegankelijk en hebben een visuele en ecologische functie, maar geen recreatieve betekenis. De Hartekamp, 't Sorghbosch (Kennemeroord/Overbos/Kennemerduin) en Linnaeushof/De Overplaats vormen hierop een uitzondering en zijn wel toegankelijk. Uiteraard bieden ook gebieden buiten de gemeentegrenzen zoals Leyduin, het Haarlemmermeerse bos, de Haarlemmerhout, de duinen en het strand de inwoners van Heemstede recreatieve voorzieningen.



Dezelfde landelijke richtlijn beschrijft ook het groen in de woonwijk. Blokgroen (0,1 - 0,5 hectare) ligt op maximaal 200 meter van de woning, mits er geen infrastructuurbarrières tussen liggen. Het groen in de woonwijken is erg belangrijk voor 'kort gebruik' zoals wandelen, zitten en spelen. Voor spelen zijn trapveldjes en speelplaatsen nodig. De aanwezigheid van kijkgroen is voor de beleving en positieve waardering van de buurt essentieel. De behoefte aan blokgroen neemt toe naarmate de bebouwingsdichtheid hoger is en het percentage privétuinen kleiner is.

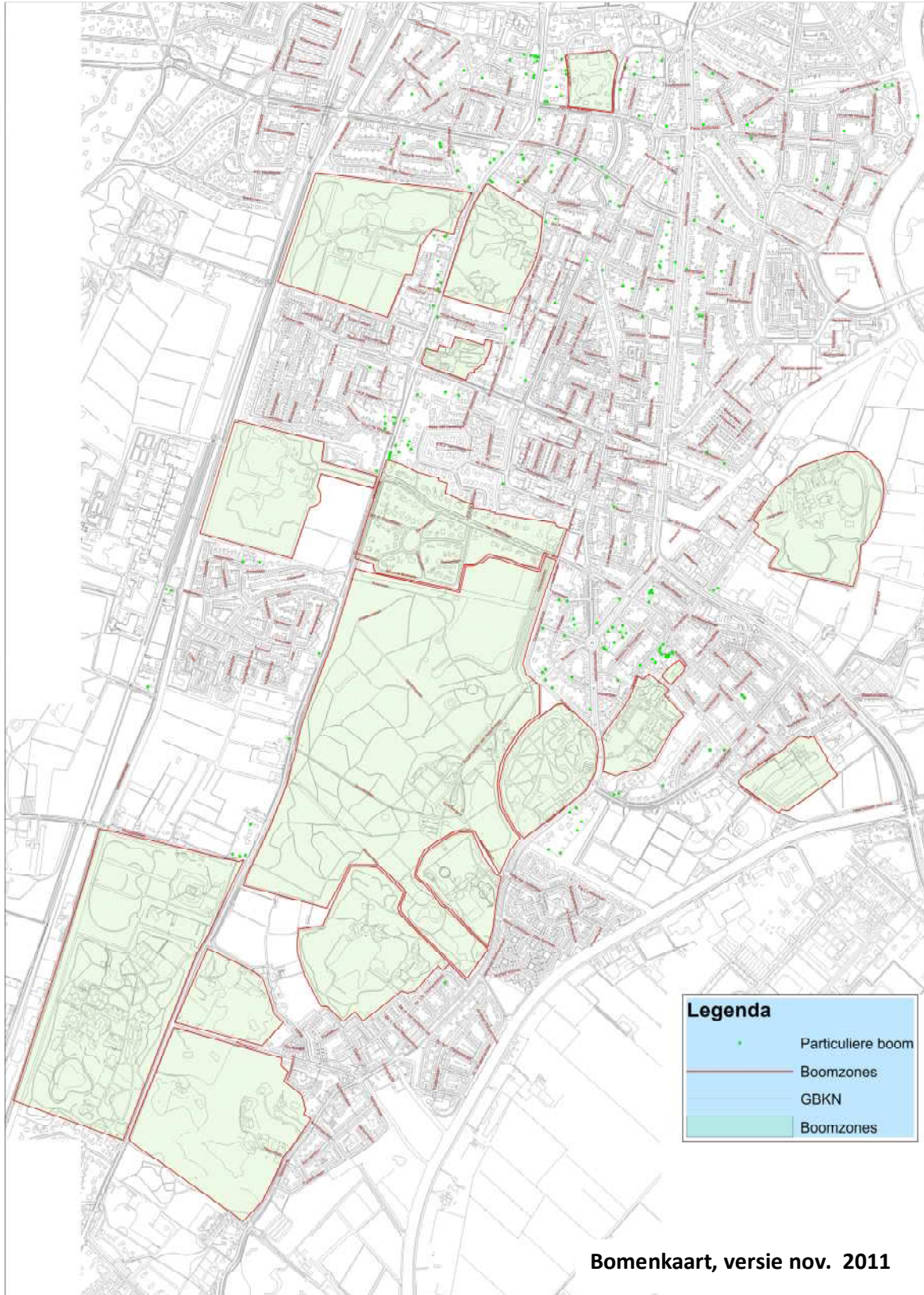


Meermond

Overplaats

Groenendaal





## 6 BOMENBELEID

De groene uitstraling van de gemeente Heemstede wordt voor een groot deel bepaald door het bomenbestand. Naast de gemeentelijke bomen bepalen ook particuliere bomen een deel van deze groene uitstraling.

### Ambities bomenbeleid:

- Beschermen van monumentale en beeldbepalende bomen
- Kwaliteit van de grote groene gebieden waarborgen
- Kwaliteit en kwantiteit van het bomenbestand in de woonwijken bewaken

### 6.1 Beschermen van monumentale en beeldbepalende particuliere bomen

De gemeente wil bomen zo lang mogelijk in stand houden die beeldbepalend zijn of een bijzondere schoonheids- of zeldzaamheidswaarde of een bijzondere historische functie hebben voor de omgeving. Het huidige bomenbeleid / kapbeleid geeft de gemeente grip op het particuliere bomenbestand.

Het belangrijkste doel van het gemeentelijke kapbeleid is het beschermen van de bijzondere / beeldbepalende bomen. Het kapbeleid geldt voor zowel particuliere als voor gemeentelijke bomen.

#### 6.1.1 Bomenkaart particuliere bomen

In 2010 is een uitgebreide inventarisatie uitgevoerd naar beschermwaardige bomen op particuliere terreinen in de gemeente Heemstede. Dit heeft geresulteerd in de Bomenkaart. Op deze kaart met bijbehorend register, staan de beeldbepalende bomen en beschermwaardige boomzones op particulier terrein.

Met de vaststelling van de Bomenkaart (november 2011) werd vooruitgelopen op de wijziging van het kapbeleid in de APV. Doordat deze wijziging nog niet is vastgesteld, is de juridische basis van de Bomenkaart weggevallen en de vaststelling ingetrokken.

De Bomenkaart wordt nog steeds gebruikt, alleen de formele status is vervallen. De Bomenkaart fungeert nu als een intern toetsingsinstrument. Als een boom op de Bomenkaart staat, is op voorhand al duidelijk dat het om een waardevolle, veelal beeldbepalende boom gaat.

De criteria die zijn gebruikt om een boom als beeldbepalend aan te merken zijn:

- de omvang en leeftijd van de boom (minimaal 50 jaar oud);
- de boom is belangrijk voor het ruimtelijke beeld;
- het kappen heeft een grote impact op de directe leefomgeving;
- de relatie tussen de boom en de directe omgeving. Indien er in de directe omgeving geen/ nauwelijks vergelijkbare bomen aanwezig zijn, is dit een reden om de boom als beeldbepalend aan te merken.
- een specifieke boomsoort of boomvorm.

Voorwaarde is dat de boom gezond is en verwacht mag worden dat deze nog vele jaren kan blijven staan zonder een gevaar voor de omgeving te vormen of onacceptabele overlast te veroorzaken.



Beeldbepalende particuliere bomen

## 6.2 Kwaliteit van grote groene gebieden waarborgen

Op de Bomenkaart 2010 zijn ook boomzones aangewezen. Doelstelling van het kapbeleid is om de kwaliteit van deze groene gebieden te waarborgen. Een kapaanvraag voor meerdere (op zichzelf niet waardevolle) bomen kan worden geweigerd wanneer dit een negatieve invloed heeft op de uitstraling van de betreffende boomzone.

Op dit moment moet voor het kappen van iedere boom dikker dan 20 cm op 1.30 meter boven de grond een omgevingsvergunning worden aangevraagd. Een versoepeling van het kapbeleid is hier mogelijk. Hierdoor is het bijvoorbeeld voor landgoedeigenaren mogelijk om een (bomen)beheerplan op te stellen. Diverse instanties hebben dit ook gedaan. Zo bestaat er inmiddels een beheerplan voor Huis te Manpad en Landgoed Hageveld. Hierdoor wijzigt de vergunningplicht voor het kappen in een meldingsplicht. Het beheerplan moet worden goedgekeurd door het college van B&W en geldt voor een periode van 10 jaar.

### Actie:

Eigenaren van landgoederen actief stimuleren om een beheerplan op te stellen en adviserend optreden bij het opstellen hiervan

## 6.3 Kwaliteit en kwantiteit van het bomenbestand in de woonwijken bewaken

Op basis van de heroverwegingsvoorstellen in de begroting van 2010 is een besparing van € 75.000,- per jaar ingeboekt op het groenbudget. Met ingang van het plantseizoen 2011 worden buiten de groenstructuur (op basis van de Groenstructuurvisie 2004) geen bomen meer vervangen. De groenstructuur van 2004 komt nagenoeg overeen met de (hoofd)laanstructuur en de laanstructuur op wijkniveau, zoals beschreven in hoofdstuk 4 en 5.

Door deze heroverweging wordt het aantal bomen in de woonwijken steeds minder. Bij de wijkanalyse in hoofdstuk 5 is geconstateerd dat bijvoorbeeld in de wijk Merlenhoven de kwaliteit van veel bomen matig is en dat verwacht mag worden dat de komende jaren een groot deel van deze bomen verwijderd zal moeten worden. Hierdoor ontstaat er een situatie die niet overeenkomt met het Heemsteeds beeld.

Het groen in de woonwijken wordt zoveel mogelijk integraal aangepakt. Dus volgens de heroverweging niet iedere boom te vervangen, maar pas ingrijpen wanneer de uitstraling/kwaliteit van (een deel van) een woonwijk daadwerkelijk achteruit gaat door verlies van een grote hoeveelheid van het bomenbestand. In overleg met bewoners wordt dan een herinrichtings- / vervangingsplan gemaakt. In hoofdstuk 9 wordt verder ingegaan op de financiering hiervan.

Voor het kwantitatieve behoud van het bomenbestand zou het natuurlijk beter zijn om de besparing op het vervangen van bomen buiten de groenstructuur (grotendeels) terug te draaien. Op dit moment is hiervoor geen financiële ruimte in de gemeentelijke begroting, maar wellicht dat de gemeenteraad dit in de komende jaren zal heroverwegen.

### 6.3.1. Bomen in bestemmingsplannen

In enkele bestemmingsplannen zijn boomstructuren en solitaire bomen opgenomen. Voor het kappen van bomen is behalve een omgevingsvergunning ook een aanlegvergunning nodig. Dit is voor de burger nauwelijks te begrijpen. Daarom worden bij de herziening van de bestemmingsplannen geen bomen meer opgenomen in deze bestemmingsplannen zodat een aanlegvergunning niet meer nodig is. De Bomenkaart is de basis voor de bescherming van bomen. De waardevolle bomen zijn dan voldoende beschermd door de omgevingsvergunning.

De grote groengebieden zijn opgenomen in het bestemmingsplan Landgoederen en groene gebieden. In deze gebieden is voor het uitvoeren van bepaalde werken en werkzaamheden een aanlegvergunning vereist, teneinde de bijzondere waarden in deze gebieden te beschermen. Een aanlegvergunning is niet nodig voor het normale onderhoud, gebruik en beheer van de betreffende gronden. Eigenaren van deze gebieden worden gestimuleerd om een (boom)beheerplan op te stellen.



#### 6.4 Mogelijke beleidswijziging: Minder regels voor het kappen van een boom

In het huidige kapbeleid moet voor iedere boom met een stamdiameter van meer dan 20 centimeter op een hoogte van 130 centimeter boven de grond een omgevingsvergunning kappen (voorheen kapvergunning) worden aangevraagd. Dit systeem is niet erg gebruiksvriendelijk en grotendeels overbodig, omdat in de praktijk een vergunningsaanvraag vrijwel nooit wordt geweigerd. Op basis van de tijdens de inspraak gehouden enquête en het onveranderde collegestandpunt wordt in navolging van dit Groenbeleidsplan aan de gemeenteraad voorgesteld om de regels voor het kappen van een boom sterk te vereenvoudigen.

##### Ambities van het nieuwe kapbeleid:

- Deregulering: minder regels - zelfde bescherming
- Voldoende grip houden op het behoud van het particuliere bomenbestand
- Nieuwe regels mogen niet leiden tot verlies van de groene uitstraling
- Beeldbepalende bomen moeten goed beschermd blijven

Het nieuwe kapbeleid gaat uit van het principe om het aantal kapvergunningsplichtige bomen te beperken tot een lijst van aangewezen beschermingswaardige bomen en boomzones vastgelegd op de Bomenkaart. Dit betekent een aanzienlijke lastenvermindering voor de burger, maar ook voor de gemeente. Het aantal kapaanvragen zal zeer sterk afnemen, van gemiddeld 150 stuks tot waarschijnlijk slechts enkele aanvragen op jaarbasis.

##### Bomenkaart

In het register behorende bij de 'oude' Bomenkaart is aangegeven wie de eigenaar is, de kadastrale aanduiding en de standplaats. De reden waarom de boom of boomzone op de Bomenkaart is geplaatst ontbreekt nog. Deze motivering is wel van belang. Redenen voor plaatsing op de Bomenkaart zijn:

- de beeldbepalende waarde;
- de natuur- en milieuwaarde;
- de landschappelijke waarde;
- de waarde voor stads- en dorpschoon;
- de cultuurhistorische waarde;
- de waarde voor recreatie en leefbaarheid.

##### Actie:

De Bomenkaart controleren, actualiseren en uitbreiden met de reden van plaatsing.

Door het vaststellen en periodiek actualiseren van de Bomenkaart worden waardevolle bomen op particulier terrein beter beschermd dan voorheen, doordat er een betere juridische basis is voor het weigeren van een vergunningsaanvraag. Het vaststellen van de Bomenkaart is een bevoegdheid van het college.

Voor bomen die geplaatst zijn op de Bomenkaart wordt in principe geen omgevingsvergunning voor kappen verleend, tenzij sprake is van een ernstige bedreiging van de openbare veiligheid of andere uitzonderlijke situaties.

Het nieuwe beleid zorgt ervoor dat bomen die niet op de lijst staan zonder vergunning of melding gekapt kunnen worden. De verwachting is, mede gelet op ervaringen in andere gemeenten, dat dit in de praktijk niet zal leiden tot kaalslag. Er zullen niet of nauwelijks meer bomen gekapt worden dan nu het geval is. In de praktijk is er namelijk nauwelijks verschil met het huidige kapbeleid. Op basis van de huidige toetsingscriteria in de APV zou een kapaanvraag voor een boom op de Bomenkaart worden geweigerd, omdat er één of meerdere weigeringsgronden aanwezig zijn. Voor alle bomen die niet op de Bomenkaart staan zou een vergunning worden toegekend. In bijlage VII is de voorgestelde wijzigingstekst van de Algemene Plaatselijke Verordening toegevoegd.

Het grootste verschil is het ontbreken van overleg over de te kappen boom van de particulier met de gemeente. Momenteel wordt na elke kapaanvraag bij iedere boom gekeken en vindt regelmatig overleg plaats met de eigenaar van de boom. Het komt enkele keren per jaar voor dat een vergunningsaanvraag hierna wordt ingetrokken. Om deze mogelijkheid te behouden is het belangrijk om na vereenvoudiging van de regels voor

het kappen te communiceren dat de gemeente gratis advies geeft wanneer het kappen van een boom wordt overwogen. Dit past goed bij het serviceniveau dat de gemeente Heemstede nastreeft.

#### *Nieuwe regels gelden ook voor gemeentelijke bomen*

De beschermingswaardige gemeentelijke bomen worden toegevoegd aan de Bomenkaart. Hiervoor worden alle waardevolle gemeentelijke bomen en boomstructuren geïnventariseerd. Voor deze bomen moet in de toekomst nog steeds een omgevingsvergunning worden aangevraagd en gepubliceerd. Voor de overige bomen is alleen een meldingsplicht nodig.

Actie:  
De Bomenkaart uitbreiden met beschermwaardige gemeentelijke bomen.

Voor bomen die eigendom zijn van de gemeente wordt onderscheid gemaakt in drie beschermingsklassen:

Niveau 1: de (hoofd)laanstructuur zoals beschreven in hoofdstuk 4 en bijzondere monumentale en beeldbepalende bomen

- Deze bomen worden alleen bij hoge uitzondering gekapt: dood, ziek. Altijd herplant.

Niveau 2: laanstructuur op wijkniveau

- Bomen worden zo lang mogelijk behouden. Gevaar of ernstige overlast kan een reden zijn om bomen te vervangen, maar dan nooit een enkele boom, maar de complete straat. Altijd herplant.

Niveau 3: overige bomen: in wijken en straten. Deze bomen komen niet op de bomenkaart.

Voor het kappen van deze bomen hoeft geen vergunning te worden aangevraagd. Melding is voldoende. Bomen worden in principe niet vervangen, zie § 5.2.

#### *Mogelijke onrust bij inwoners*

Veel inwoners van Heemstede zijn zeer betrokken bij het groen, dat blijkt wel uit het aantal ingevulde groenenquêtes tijdens de inspraakperiode van dit Groenbeleidsplan. De mening van de respondenten op deze voorgestelde beleidswijziging is zeer verdeeld. Het merendeel is wel voorstander van het afschaffen van de kapvergunning. Veelgehoorde opmerkingen van tegenstanders zijn: 'kapvergunning is een drempel' en 'dan kan alles zomaar worden gekapt'. De wijziging van het kapbeleid zal dan ook veel vragen oproepen. Communicatie is daarom heel belangrijk. Een eventueel besluit van de gemeenteraad tot wijziging van het kapbeleid, zal zeer goed moeten worden uitgelegd.

#### *Financiële gevolgen nieuw kapbeleid*

Het afschaffen van de kapvergunning betekent een inkomstenderving van circa € 10.000 per jaar aan leges. Voor de verlening van kapvergunningen is in de begroting van 2013 een bedrag van € 20.000 opgenomen. Dit zijn kosten voor ambtelijke inzet. De vrijkomende ambtelijke uren kunnen worden ingezet voor het geven van (snoei)adviezen, het actueel houden van de bomenkaart en het digitale beheersysteem.

## 7 STIMULEREN VAN PARTICULIERE INITIATIEVEN

De gemeente Heemstede vindt het belangrijk om haar inwoners te betrekken bij de inrichting en het onderhoud van de openbare ruimte. Dit gaat verder dan alleen inspraak op de plannen. Onderzocht is hoe bedrijven/particulieren een verdergaande rol kunnen krijgen en welke mogelijkheden er zijn om in de openbare ruimte meer sponsoring door particulieren of bedrijven toe te staan.

### 7.1 Adoptie en sponsoring van openbaar groen

Adoptiemogelijkheden van openbaar groen door particulieren bestaan al ruim 10 jaar in Heemstede. Zowel boomspiegels als plantsoenvakken kunnen door particulieren in onderhoud worden genomen. Belangrijk hierbij is dat de betreffende boomspiegel of het groenvak een openbaar karakter houdt. Door middel van het aanbrengen van een tegel met een klaversymbool worden medewerkers van de gemeente en aannemers gewezen op de adoptie. De gemeente voert na adoptie geen klein onderhoud (schoffelen) meer uit. Het snoeiwerk aan heesters en bomen blijft een gemeentelijke onderhoudstaak.

Ambities adoptie en sponsoring:

- kwaliteitsverbetering heestervakken
- kostenbesparing op onderhoud
- verhoging betrokkenheid van burgers bij de openbare ruimte

Eind 2012 waren er 240 geregistreerde boomspiegeladopties en 32 geregistreerde plantsoenadopties. Het aantal groeit ieder jaar nog met enkele adopties.

De inrichting en onderhoud van bepaalde plantsoenen (vooral rotondes) kan onder voorwaarden uit handen worden gegeven. Het college van B&W stelt de voorwaarden vast voor de aanleg, het onderhouden en verwijderen van de groeninrichting.



Vrijwilligers op Meermond



Boomspiegeladoptie



Adoptie rotonde is ook mogelijk

#### *Verkoop openbaar groen aan particulieren*

Het is voor particulieren in bepaalde gevallen mogelijk om plantsoenen te huren of te kopen van de gemeente. Vaak zijn dit plantsoenen direct grenzend aan particuliere tuinen. Bepaalde plantsoenen kunnen niet worden verhuurd/verkocht omdat ze structuurbepalend zijn of belangrijk voor de uitstraling van de buurt. Na verkoop van het plantsoen kan de nieuwe eigenaar een schutting plaatsen. Dit is niet altijd wenselijk voor het beeld. Ook wanneer er kabels en leidingen onder het plantsoen lopen is verkoop niet mogelijk. Alle gemeentelijke plantsoenen zijn op kaart gezet met een toelichting of het mogelijk is om deze grond uit te geven of niet; de groenuitgiftekaart. De huidige kaart dateert uit 1997. Deze kaart zal worden geactualiseerd en gedigitaliseerd. Zo kunnen burgers zien of ze kans maken op huur of aankoop van gemeentelijke grond. Het vaststellen van de groenuitgiftekaart en de verkoop van grond is een collegebevoegdheid.

Actie:

Groenuitgiftekaart actualiseren en digitaliseren



## 7.2 Stimuleren van particuliere initiatieven

De groene uitstraling van de gemeente Heemstede wordt voor een groot deel bepaald door particulier groen. Vooral in de oudere woonwijken zijn de tuinen relatief groot en groen. Deze uitstraling is onderdeel van het Heemsteedse beeld. Om dit beeld te behouden en in bepaalde 'stenige' wijken te verbeteren worden particulieren gestimuleerd bij het 'vergroenen' van de wijk.

Ambities stimulering particulier groen:

- Groenere uitstraling van woonwijken waar relatief weinig openbaar groen is
- Versterken van de groene uitstraling van de gemeente

### *Geveltuinen*

In wijken waar relatief te weinig oppervlakte groen is per woning en waar geen voortuinen zijn, worden particulieren gestimuleerd om geveltuinen aan te leggen. Hiervoor mag een strook van 0,5 meter gemeentegrond in gebruik worden genomen, mits een vrije loopruimte op het trottoir van 1,5 meter beschikbaar blijft.



Geveltuin zonder groen

Geveltuin met groen

Groen hoeft niet veel ruimte te kosten

### *Groene erfafscheidingen - hagen*

In nieuwbouwprojecten wordt de ontwikkelaar gestimuleerd om in de voortuinen lage hagen aan te planten als erfafscheiding. Door deze hagen op te nemen in het koopcontract krijgen ze ook een beschermende status.

### *Generatietuin/kindertuinen*

De gemeente Heemstede ondersteunt initiatieven op het gebied van natuur- en milieueducatie. Een goed voorbeeld hiervan is de recente samenwerking met de Stichting 'Kom In Mijn Tuin'. Deze stichting begon in 2008 met de aanleg en onderhoud van de kindertuinen aan de Leidsevaartweg in Heemstede. Een succes; hier leerden tientallen kinderen zelf groenten planten, plukken, oogsten en verantwoordelijk te zijn voor hun eigen moestuin. De stichting wil nog meer mensen laten delen in de kennis en het plezier van (moes)tuinieren; ook ouderen en mensen met een beperking. De Gemeente Heemstede ondersteunt dit initiatief en heeft een terrein van 3000 m<sup>2</sup> aan de rand van het Wandelbos Groenendaal 'om niet' in gebruik gegeven voor het oprichten en gebruiken van een generatietuin/kindertuinen.

### *Nationale Boomfeestdag*

Het doel van de Stichting Nationale Boomfeestdag is om kinderen van groepen 6 en 7 (9 t/m 11 jaar) kennis, inzicht en begrip voor bomen en groen bij te brengen. Als kinderen eenmaal enthousiast zijn gemaakt voor de bescherming van bomen en natuur, zullen zij deze kennis weer overbrengen op ouders of andere opvoeders. Daarom organiseert de Stichting jaarlijks, rond begin van de lente, de Nationale Boomfeestdag.

De gemeente Heemstede doet jaarlijks mee aan de viering van deze dag. In samenwerking met leerlingen van één of meer Heemsteedse basisscholen worden bomen en/of heesters aangeplant in het openbare groen. Dit is een activiteit waar veel waarde aan wordt gehecht. De mogelijkheid om meer bekendheid en invulling aan deze dag te geven wordt onderzocht. Hierbij kan worden gedacht aan aanvullende activiteiten, zoals het meegeven van zaadjes en stekjes aan kinderen (of deze ter beschikking te stellen) om in de eigen tuin te planten. Hierdoor wordt aanplant in particulier groen gestimuleerd.

### *Groene schoolpleinen*

Groene schoolpleinen zijn letterlijk schoolpleinen met veel groen, bomen, struiken, bergen zand en allerlei obstakels, zodat kinderen in de pauzes, maar vaak ook daarbuiten, kunnen spelen, bewegen, ontdekken en

leren. Dat is gezonder voor kinderen. Kinderen die voortdurend binnenshuis vertoeven, hebben veel vaker last van ADHD, depressie, overgewicht en andere ziektes dan kinderen in een meer natuurlijke omgeving met voldoende groen om in te spelen. Bovendien leveren groene schoolpleinen een belangrijke bijdrage aan de ontwikkeling van kinderen. Een natuurlijke speelplaats biedt meer ruimte voor vrij spel en creativiteit.

Begin 2012 is in de Tweede Kamer een motie aangenomen om de minister van Volksgezondheid, Welzijn en Sport te bewegen om meer groene schoolpleinen aan te leggen. Er zijn enkele stimuleringssubsidies (voor schoolpleinen of buurtinitiatieven) beschikbaar die door de initiatiefnemers zelf aangevraagd moeten worden. Mochten scholen interesse hebben voor het vergroenen van het schoolplein, dan kan de gemeente adviserend optreden. Ook worden de basisscholen actief geïnformeerd over deze financieringsmogelijkheden hiervan.

#### *Vrijwilligers op Meermond*

Een groep enthousiaste omwonenden en vrijwilligers is sinds juli 2013 actief in Park Meermond. Dit met als doel deze openbare natuurspeelplaats leuker te maken om te spelen, maar ook ecologisch gevarieerder. Werkzaamheden die door de vrijwilligers worden uitgevoerd zijn het snoeien van wilgen, maaien en het kappen van dode bomen. Zij doen dit in samenwerking met Stichting MEERGroen, een organisatie gelieerd is aan heemtuin De Heimanshof in de gemeente Haarlemmermeer, die inmiddels al circa 30 jaar natuurbeheer en stadslandbouwprojecten uitvoert met vrijwilligers. De uitvoering van het werk gaat in samenspraak met de gemeente.

### **7.3 Werken volgens het principe van 'de Andere Overheid'**

Er is momenteel sprake van een maatschappelijke en politieke trend in een veranderend denken over de rol van de overheid in de samenleving. Dit principe wordt ook wel 'de Andere Overheid' genoemd. De gemeente wil haar dienstverleningsconcept herijken door meer ruimte te geven aan particulier initiatief.

Het werken volgens het principe van 'de Andere Overheid' betekent dat particuliere initiatieven zoveel mogelijk de ruimte moeten krijgen en gestimuleerd moeten worden. Het kan hierbij gaan om zeer uiteenlopende verzoeken ter verfraaiing van de openbare ruimte. De gemeente is verantwoordelijk voor het beleid op hoofdlijnen en heeft de taak om te kijken naar het grote geheel, de gevolgen op lange termijn, de gevolgen voor beheer(kosten) en dergelijke. Het zal dan ook niet mogelijk zijn om op alle verzoeken in te gaan. Het is niet de bedoeling om hier specifiek nieuw beleid of moeilijke aanvraagprocedures voor te schrijven. Dat past niet bij de uitgangspunten van dit nieuwe beleid. Binnengekomen verzoeken worden met de portefeuillehouder afgestemd.



Ondernemersinitiatief op het Wilhelminaplein

#### *Financiën*

Vaak zal een burgerinitiatief gepaard gaan met een verzoek tot een bijdrage van de gemeente. Uitgangspunt is dat de gemeente ondersteunend en faciliterend optreedt, bijvoorbeeld door inzet van personeel (serviceteams) van de gemeente of door financieel een bepaald deel van het initiatief te ondersteunen. Eventuele kosten komen ten laste te laten van het reguliere budget voor groenonderhoud. Er wordt bijgehouden welke projecten zijn ondersteund en wat de gemeente hier financieel aan bijdraagt. Mogelijk kunnen niet alle voorstellen gehonoreerd, omdat de kosten in principe zijn gemaximeerd op € 5000 per jaar. Wellicht kan in de toekomst hiervoor een krediet beschikbaar worden gesteld.

## 8 BEHOUD EN ONTWIKKELING VAN DE NATUURWAARDEN

De gemeente Heemstede heeft door haar ligging dichtbij de duinen, door de grote gemeentelijke groengebieden en door de landgoederen een uitzonderlijke waarde voor de natuurwaarden. Deze natuurwaarden worden onderkend.

Uitgangspunten / Doelstelling natuurbeleid:

- Versterken van de ecologische waarden
- Ecologisch beheer van de openbare ruimte stimuleren

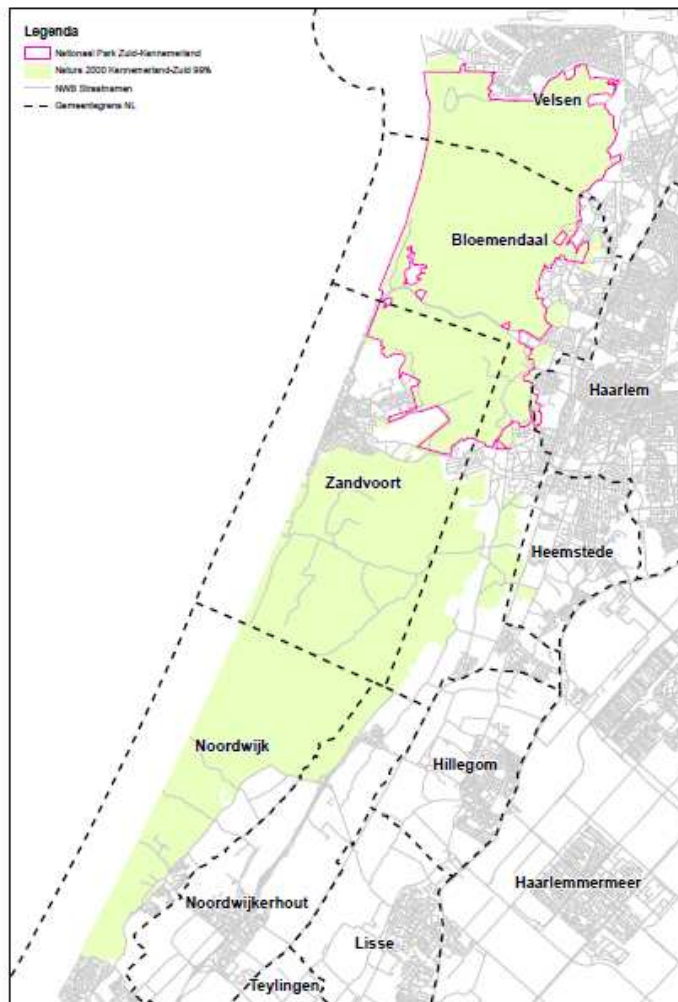
### 8.1 Landelijk en provinciaal natuurbeleid

#### Natura 2000 - Natuurbeschermingswet

Natura 2000 is een Europees netwerk van beschermde natuurgebieden. Het Rijk heeft in het kader van de Natuurbeschermingswet gebieden aangewezen die bijzondere bescherming behoeven. De provincies maken hiervoor beheerplannen. Binnen de gemeente Heemstede zijn alleen het landgoed Huis te Manpad en een deel van de weilanden van Leyduin aangewezen als onderdeel van het Natura 2000 gebied 'Zuid-Kennemerland'.

De aanwijzing van een Natura 2000-gebied heeft gevolgen voor plannen op het gebied van ruimtelijke ordening en verkeer in de omgeving.

De Provincie Noord-Holland is gestart met het opstellen van het beheerplan voor het Natura 2000 gebied 'Zuid-Kennemerland'. De verwachting is dat dit in 2015 wordt afgerond.



Natura 2000 gebied Zuid-Kennemerland



### Ecologische hoofdstructuur en verbindingzones

De ligging van de EHS (ecologische hoofdstructuur), de ecologische verbindingzones en het weidevogelleefgebied is opgenomen in de Provinciale structuurvisie. Deze gebieden zijn planologisch beschermd. Dat betekent dat ze in principe niet mogen worden aangetast door de ontwikkeling van bijvoorbeeld woningen, infrastructuur of andere ingrepen. Gebeurt dit onder voorwaarden toch, dan moeten de negatieve effecten worden tegengegaan of gecompenseerd worden. Het wandelbos Groenendaal is onderdeel van de EHS.



Bron: Structuurvisie Noord-Holland 2040

In het zuiden van Heemstede is een ecologische verbinding opgenomen (zie de dunne groene lijn). Deze loopt vanaf de Ringvaart ter hoogte van de Glip via de Hartekamp naar de binnenduinrand. Obstaten voor de beoogde verbinding zijn: de akkergebieden ten westen van de spoorlijn (zuid van Leyduin), de spoorlijn met parallelweg en tussenliggend bebouwd gebied, de Leidse Vaart, de Herenweg en de Glipperweg.

De mogelijkheden voor realisering van deze verbinding zijn beschreven in het rapport 'Ecologische kansen voor het Manpadslaangebied te Heemstede, 2008' van ecologisch onderzoek en adviesbureau Van der Goes en Groot. Deze rapportage concludeert dat een verbinding ter hoogte van het Manpadslaangebied een betere optie is dan de huidige ligging. Een natuurlijke invulling van het Manpadslaangebied kan bijdragen aan het realiseren van de verbinding.

Het realiseren van de ecologische verbindingzone wordt ondersteund door de gemeente indien er provinciale of andere externe budgetten beschikbaar komen en behoudens ruimtelijke mogelijkheden en toegankelijkheid.

### Flora- en faunawet

De Flora- en faunawet regelt de bescherming van dier- en plantensoorten. De wetgeving beschrijft nauwkeurig de beschermde status van de flora en fauna. Deze wet heeft grote gevolgen voor het werken in gemeentelijke groenvoorzieningen, werk in en langs het water en ruimtelijke ontwikkelingen.

De doelstelling van de wet is de bescherming en het behoud van de gunstige staat van instandhouding van in het wild levende planten- en diersoorten. Het uitgangspunt van de wet is 'nee, tenzij'. Dit betekent dat activiteiten met een schadelijk effect op beschermde soorten in principe verboden zijn. Van het verbod op schadelijke handelingen ('nee') kan onder voorwaarden ('tenzij') worden afgeweken, met een ontheffing of

vrijstelling. Het verlenen hiervan is de bevoegdheid van Dienst Regelingen van het Ministerie van Economische Zaken, Landbouw en Innovatie.

Een versoepeling van de Flora- en faunawet is mogelijk door te handelen volgens een gedragscode. Hierdoor wordt schade aan (lokale) populaties van beschermde dieren en planten voorkomen of tot een minimum beperkt. In de meeste gevallen is het dan niet meer nodig een ontheffing aan te vragen. Handelen volgens een gedragscode is alleen vereist indien (mogelijk) beschermde soorten voorkomen.

Gemeenten kunnen een eigen gedragscode opstellen of een door het ministerie goedgekeurde gedragscode van derden van toepassing verklaren. Een goedgekeurde gedragscode heeft een geldigheidsduur van 5 jaar. De volgende gedragscodes zijn bruikbaar voor Heemstede en kunnen van toepassing worden verklaard:

- Gedragscode 'Ruimtelijke Ontwikkeling & Inrichting' van Stadswerk
- Gedragscode 'Bestendig Beheer Groenvoorzieningen' van Stadswerk
- Gedragscode 'Flora- en faunawet voor waterschappen', van de Unie van Waterschappen

**Actie:**

Het college wordt voorgesteld om al goedgekeurde gedragscodes van toepassing te verklaren, zowel voor de werkzaamheden uitgevoerd door de eigen dienst als werk dat wordt uitgevoerd door derden.

Voorgenomen beleid: Wet natuurbescherming

Het kabinet wil de Flora- en faunawet, de Natuurbeschermingswet en de Boswet samenvoegen tot de nieuwe Wet natuurbescherming. Dit moet de regeldruk voor bedrijven en burgers verminderen. De behandeling van het Wetsvoorstel natuurbescherming wordt naar verwachting in 2013 door de Tweede en de Eerste Kamer afgerond. Op dit moment is onbekend welke gevolgen deze nieuwe wet heeft voor de gemeente.

**8.2 Ecologische waarde van de grote groengebieden**

De grote (particuliere en gemeentelijke) groengebieden van Heemstede zijn in 2007 uitgebreid geïnventariseerd op het vóorkomen van bijzondere flora en fauna. De resultaten van deze inventarisatie zijn verwerkt in de rapportage 'Natuurwaardenkaart van Heemstede'.

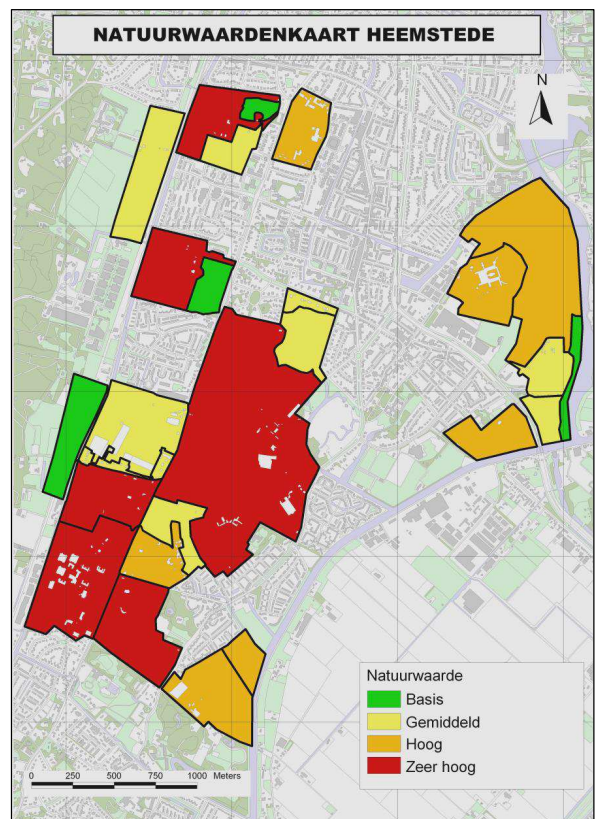
Heemstede is geclassificeerd in vier klassen van natuurwaarden. Bij de waardebepaling zijn de volgende criteria afgewogen:

- De natuurlijkheid van een gebied.
- De vervangbaarheid. Dit is de tijd die nodig is om een bepaald natuurtype volledig te ontwikkelen.
- De ligging in een groter ecologisch verband.
- De biodiversiteit aan planten en dieren. Hoeveel soorten komen er voor en komen er soorten voor die in Nederland zeldzaam of bedreigd zijn?
- Het al dan niet voorkomen van beschermde soorten.

De beoordeling van de groengebieden en de inventarisaties van de verschillende flora en fauna zijn terug te vinden in de rapportage 'Natuurwaardenkaart van Heemstede'.

Het blijkt dat de belangrijkste natuurgebieden van Heemstede worden gevormd door de landgoederen en de daarbij behorende landgoedbossen. Deze landgoederen hebben allen een hoge of zeer hoge waardering gekregen.

De verschillende bosgebieden en landgoederen van Heemstede vormen een samenhangend, ecologisch waardevol boscomplex. De waarde van dit gebied bestaat uit de grotere eenheden bos, die weinig worden doorsneden door infrastructuur. Ook de open plekken in het bos zijn ecologisch van belang, vanwege de



hiermee samenhangende grote hoeveelheid bosranden. Met name deze bosranden vormen een leefgebied voor diverse vogel- en vlindersoorten en kleine zoogdieren.

Het beleid van de gemeente is om de particuliere eigenaren en beheerders actief te informeren over de bijzondere waarden van het gebied. De gemeente stimuleert particuliere eigenaren een beheerplan op te stellen waarbij voldoende aandacht wordt besteed aan het behoud van deze natuurwaarden. De gemeente kan adviserend optreden bij het opstellen hiervan.

Ook het openbare groen vervult een belangrijke rol in de ecologische structuur. De grotere groenvoorzieningen zoals bermen en bosplantsoenen, dragen bij aan de verspreiding van verschillende planten en diersoorten tussen de grote natuurlijke kernen.

Om dit te stimuleren mag in gebieden met weinig bebouwing het groenbeeld een meer natuurlijk karakter vertonen waardoor deze verbindingen optimaal worden benut.

#### *Periodieke inventarisatie flora en fauna*

In het kader van de (gedragscode) flora- en faunawet is het belangrijk om een actueel beeld te hebben van beschermde flora en fauna alvorens werkzaamheden uit te voeren. De inventarisatiegegevens uit 2007 en alle recentere flora- en faunaonderzoeken worden gedigitaliseerd. Daarnaast is het noodzakelijk om periodiek (iedere 5 jaar) een inventarisatie te houden naar de aanwezigheid van beschermde planten en dieren. Dit uitgangspunt is bij de vaststelling van de Natuurwaardenkaart vastgelegd. De kosten van een gemeentedeekkende inventarisatie bedragen circa € 20.000 per keer. Dit is als projectvoorstel opgenomen in hoofdstuk 9 'Uitvoeringsprogramma en financiering'.

Deze gegevens kunnen gebruikt worden als een ecologische quickscan. Dit is veelal voldoende voor regulier onderhoud. Voor ruimtelijke ontwikkelingen zal het in veel gevallen toch nodig zijn om aanvullende inventarisaties te doen. Bij een vergunningaanvraag voor een grootschalig bouwproject wordt meestal een gedegen flora- en faunatoets verlangd.

#### Actie:

Gegevens van de Natuurwaardenkaart en recente flora- en faunaonderzoeken digitaliseren.

### **8.3 Ecologisch beheer van de openbare ruimte stimuleren**

Zoals in hoofdstuk 3 beschreven is, zijn natuurvriendelijke oevers en bloemenbermen ook onderdeel van het Heemsteeds beeld. Waar mogelijk wordt gezocht naar een ecologische inrichting van bermen en plantsoenen, waardoor de aantrekkelijkheid van het groen voor insecten, vogels en andere dieren wordt vergroot.

Ecologisch beheer van het openbare groen is al vele jaren onderdeel van het groenbeleid in de gemeente. Sinds 1992 worden er geen chemische onkruidbestrijdingsmiddelen gebruikt bij de werkzaamheden in de groenvoorzieningen. Dit beleid betreft het eigen personeel, maar ook de aannemers die in het openbare groen onderhoudswerkzaamheden uitvoeren.

Voor de onkruidbestrijding op verhardingen wordt in 2013 nog wel gebruik gemaakt van gif (glyfosaat). De onkruidbestrijding wordt uitgevoerd volgens de DOB-methode (duurzaam onkruidbeheer verhardingen), waarbij niet meer middel wordt gespoten dan strikt noodzakelijk. Gezocht wordt naar alternatieve bestrijdingsmiddelen en -methoden die minder belastend zijn voor het milieu.

#### *8.4.1 Bloemenbermen / vlinderbermen natuurlijk beheren*

Het versterken van de natuurwaarden van het openbare groen is terug te vinden in verschillende ruige grasbermen binnen de gemeente. Deze bermen lenen zich uitstekend voor het stimuleren van meer natuur binnen bebouwd gebied. Door de bermen als bloemenberm te beheren, ontstaat er een beplanting die voor diverse insecten en andere kleine dieren kansen biedt. De vlinder wordt daarbij als een 'indicator'-soort gezien. Bovendien is de vlinder voor veel mensen een goed waarneembaar en een graag gezien insect.

De bloemenbermen zijn ook van groot belang voor bijen. Het gaat al jaren slecht met de bijenstand in Nederland. Bijen zijn van groot belang bij de bestuiving van planten en (fruit)bomen. Bloeiende bloemen en planten zijn van levensbelang voor bijen. Ook het plaatsen van insectenhôtels en bijenkasten heeft positief effect.



Voor het ontwikkelen van deze bloemenbermen/vlinderbermen is in 2003 het rapport 'Natuurlijk met vlinders' opgesteld. Op basis van dit rapport zijn op diverse locaties de bermen omgevormd. Om de bloemenrijkdom van deze bermen te behouden worden deze bermen in principe iedere drie jaar opnieuw ingezaaid. Deze vorm van beheer is kostbaar en past niet goed bij de ecologische doelstelling. Daarom wordt gezocht naar de mogelijkheid van een zelfregulerend systeem op basis van ecologische principes, waarbij zowel de esthetische waarde voor de insecten optimaal is. Zaaigoed wordt goed afgestemd op de grondslag en de omgeving.

Actie:  
Onderzoek naar de toekomst van de bloemenbermen

#### 8.4.2 Beheer van ecologisch interessante terreinen

Binnen de gemeentegrenzen is een aantal locaties in het bezit van de gemeente ecologisch interessant. Voor de terreinen worden periodiek beheer- en onderhoudsplannen opgesteld. De resultaten van het beheer worden beoordeeld en indien gewenst wordt de wijze van beheer aangepast.

Bij het beheer van deze gebieden wordt samengewerkt met een gespecialiseerde organisatie. De gemeente heeft inmiddels jarenlange positieve ervaring met Landschap Noord-Holland. Het is namelijk van groot belang om de ecologische waarde van de terreinen goed te kunnen beoordelen en de planning van de uit te voeren onderhoudswerkzaamheden hierop af te stemmen.

Op dit moment zijn voor de volgende locaties beheerplannen opgesteld:

- Park Meermond
- Heemstederveld
- Manpadslaan (stinseflora)
- Fazantenlaan (rietland)
- (natuurvriendelijke oever van) Dr. Schaepmanlaan en Princenzand
- Groenendaal-Meerenberg

Het is mogelijk dat er op basis van de periodieke flora- en faunainventarisaties nieuwe potentieel ecologisch interessante locaties naar voren komen. Voor zover dit gemeentelijk terrein betreft wordt hier het beheer op afgestemd. Indien het particuliere terreinen betreft heeft de gemeente een actief stimulerende rol om de eigenaar te informeren en te adviseren over het gewenste beheer.

#### 8.4.3 Aanleg van natuurvriendelijke oevers

Oeverbeschoeiing heeft een waterkerende functie. Het is op bepaalde plekken mogelijk 'harde' oeverbeschoeiing te vervangen door natuurvriendelijke oevers. Door de aanleg van deze oevers kan de waterkwaliteit en de gebruikswaarde van het water door de fauna worden verbeterd.

Nieuwe locaties worden afgestemd met het Hoogheemraadschap van Rijnland. Vooral het buitengebied is geschikt voor de aanleg van natuurvriendelijke oevers. Het beleid rond de aanleg van natuurvriendelijke oevers en een inventarisatie van geschikte ontwikkellocaties van natuurvriendelijke oevers is opgenomen in het Verbreed Gemeentelijk Rioleringsplan+ 2011-2015. In dit plan is het beleid rond oppervlaktewater opgenomen.

De kosten voor de aanleg van een natuurvriendelijke oever kunnen niet worden betaald uit het reguliere groenbudget. Hiervoor zal per object een projectvoorstel en een investeringskrediet worden aangevraagd..

De huidige Heemstedse natuurvriendelijke oevers kenmerken zich door een hoge esthetische waarde. Bij de aanleg is geïnvesteerd in het aanplanten en inzaaien van de oever. Echter, om deze diversiteit te behouden is intensief onderhoud van de natuurvriendelijke oevers noodzakelijk. Voor het onderhoud van natuurvriendelijke oevers naast een apart beheerplan een onderhoudsbudget nodig.

De planning is om in 2014 een gemeentelijk beheerplan 'Oeverbeschermingen' op te stellen. De aanleg en het beheer van natuurvriendelijke oevers wordt onderdeel van dit plan.

Actie:  
Natuurvriendelijke oevers te betrekken bij het nieuw op te stellen beheerplan 'Oeverbeschermingen'

## 9 UITVOERINGSPROGRAMMA EN FINANCIERING

Bij de vaststelling van de Groenstructuurvisie 2004 is een bedrag van € 70.000 bruto (circa € 60.000 netto) structureel beschikbaar gesteld voor het verhogen van de kwaliteit van het openbaar groen. Dit bedrag is ingezet om projecten gekoppeld aan de groenstructuur te realiseren. Vanaf 2006 is dit budget verlaagd naar € 30.000. Argumentatie was dat de uitvoeringstermijn van de projecten van 10 jaar verlengd kon worden naar 20 jaar (tot 2024). Door indexering is in de begroting van 2013 is een bedrag van € 32.790 beschikbaar voor projecten gekoppeld aan de groenstructuur.

Het budget voor het onderhoud van wandelbos Groenendaal en de begraafplaats zijn gescheiden van het overige groenonderhoud. Groenprojecten voor deze locaties worden dan ook niet betaald uit het groenbudget. Bij de actualisatie van het beheerplan voor Wandelbos Groenendaal wordt ook onderzocht of het huidige budget toereikend is of dat hier extra investeringen nodig zijn voor grotere projecten.

Alle groenprojecten worden zoveel mogelijk gelijktijdig uitgevoerd met andere ruimtelijke projecten, zoals rioolprojecten en infrastructurele werkzaamheden. Een aantal groenprojecten voor de komende jaren staan daarom al vast. Op basis van dit Groenbeleidsplan worden enkele projectvoorstellen gedaan ter versterking van de (hoofd)laanstructuur en het groen in de woonwijken. De dekkingsmiddelen zijn:

- budget kwaliteit: deze projecten worden gefinancierd met de geormerkte gelden (€ 32.790) als onderdeel van het groenbudget (budget wandelplaatsen en plantsoenen).
- groenproject: voor laanboomvervanging en groeiplaatsverbetering buiten de groenstructuur wordt een apart krediet aangevraagd.
- investeringsproject: hiervoor wordt een apart krediet voor de groenvoorziening aangevraagd gelijktijdig met het hieraan gekoppelde (riool)project.
- regulier groenbudget. deze projecten worden gefinancierd vanuit het reguliere onderhoudsbudget 'wandelplaatsen en plantsoenen'. Het betreft regulier werk of kleine aanpassingen.

Ter informatie wordt in de onderstaande tabellen gebruik gemaakt van kleurcodes:

	bijzondere groene locaties of lanen (de sterren op de Groenstructuurkaart)
	(hoofd)laanstructuur
	laanstructuur op wijkniveau

### 9.1 Vastgestelde investeringsprojecten

De onderstaande projecten zijn vastgesteld en opgenomen in de meerjarenbegroting. Deze budgetten voor het vervangen van het groen liggen dus, afgezien van mogelijke heroverwegingen, vast. Veelal zijn dit investeringsprojecten waar groen onderdeel van uitmaakt (vervangen riolering). Ook zijn er specifieke groenprojecten buiten de groenstructuur opgenomen in de meerjarenbegroting.

Locatie	maatregel	Dekking	Groenbudget	planning
<b>Groenprojecten buiten de Groenstructuur</b>				
Bosboom Toussaintlaan	Vervangen bomen	groenproject	€ 90.000	2013
W. Denijslaan	Vervangen bomen (gelijk met vervangen duikers)	groenproject	€ 62.000	2014
Billiton-, Banka-, Madoerastraat	Vervangen bomen	groenproject	€ 70.000	2014
<b>Rioleringsprojecten</b>				
Nijverheidsweg – Industrieweg	Vervangen bomen (rioleringsproject)	investering	€ 66.000	2013 - 2014
Thorbeckelaan en omgeving	Vervangen bomen (rioleringsproject)	investering	€ 140.000	2014
Dr. Piersonstraat en omgeving	Vervangen bomen (rioleringsproject)	investering	€ 84.000	2015
Rivierenwijk Noord	Vervangen bomen (rioleringsproject)	investering	€ 40.000	2016
Slotlaan en omgeving	Vervangen bomen (rioleringsproject)	investering	€ 45.000	??
Berkenlaan en omgeving	Vervangen bomen (rioleringsproject)	investering	€ 76.000	??

## 9.2 Resterende projecten Groenstructuurvisie 2004

Vanuit de Groenstructuurvisie 2004 resteren nog enkele projecten ter versterking van de groenstructuur. Enkele projecten worden opgepakt in het reguliere onderhoud. De projecten met als dekking 'budget kwaliteit' moeten worden betaald uit het jaarlijkse budget van € 32.790,-

GROENSTRUCTUURVISIE 2004			
Locatie	Maatregel	Dekking	Raming kosten
Herenweg	Stimuleren bomen planten op particulier terrein	regulier groenbudget	
Achterzijde Franz Leharlaan	renoveren plantsoenstrook	regulier groenbudget	
Cruquiusweg - grond provincie	verwijderen populieren zijberm en aanplant iepen middenberm	stimuleren provincie	
Rivierenwijk - Dinkelpad - wateroevers	- renoveren plantsoen - renoveren plantsoen / zicht op water	budget kwaliteit budget kwaliteit	€ 20.000 (*) € 10.000 (*)
Glipper Dreef	renoveren plantsoen 'de Kuil'	budget kwaliteit	€ 50.000 (*)
Eikenlaan	Renoveren plantsoen bibliotheek	regulier groenbudget	
Wijk Merlenhoven - Aletta Jacobslaan en Beatrixplantsoen	kwaliteit straatbomen verbeteren	budget kwaliteit	€ 30.000 (*)
Bloemenbermen – diverse locaties	Periodiek opnieuw inzaaien	budget kwaliteit	€ 30.000 (**)

(\*)De kosten van deze projecten zijn naar beneden bijgesteld ten opzichte van de Groenstructuurvisie 2004, omdat gebleken is dat de uitvoeringskosten van deze groenprojecten in de praktijk vaak lager waren dan destijds geraamd. Dit is te verklaren doordat de projecten vaak met eigen personeel zijn uitgevoerd en de kosten voor grondverbetering meevielen, doordat we zelf goede grond beschikbaar hadden. Ook waren de bedragen destijds bruto, tegenwoordig (sinds invoering van het btw-compensatiefonds) worden projecten netto geraamd.

(\*\*) De kosten voor het periodiek inzaaien van de bloemenbermen is sterk afhankelijk van de wijze van uitvoering en de frequentie van inzaaien. Dit zal eerst moeten worden onderzocht (zie § 8.4.1.).

## 9.3 Projectvoorstellen budget groenkwaliteit

In § 4.3 zijn de projectvoorstellen van de groenstructuur beschreven. Voor het behoud van de kwaliteit van de bomen van de Zandvoortselaan is groeiplaatsverbetering noodzakelijk. De kosten hiervan bedragen € 10.000  
In § 8.2 is beschreven dat het in het kader van de Flora- en faunawet noodzakelijk is om periodiek (iedere 5 jaar) een inventarisatie van beschermde flora en fauna uit te voeren. De kosten hiervan bedragen circa € 20.000 per keer. Wellicht vallen deze kosten in de praktijk lager uit doordat met vrijwilligers en natuurorganisaties kan worden samengewerkt.

In § 9.2 is beschreven dat er vanuit de Groenstructuurvisie 2004 nog projecten in de Rivierenwijk en in Merlenhoven resteren. Op basis van de technische wijkanalyse is gebleken dat in deze wijken eigenlijk meer maatregelen nodig zijn om de kwaliteit van het groen te behouden en overlast van boomwortels te beperken. De kosten van de aanvullende maatregelen in deze woonwijken zijn globaal geraamd.

Locatie	maatregel	Dekking	Groenraming / Budget
Zandvoortselaan	groeiplaatsverbetering laanbomen	Budget kwaliteit	€ 10.000
Inventarisatie flora en fauna	- iedere 5 jaar een inventarisatie van bijzondere flora en fauna	budget kwaliteit	€ 20.000
Rivierenwijk - laanbomen (boomwortels) - plantsoen Linge	- bomen vervangen, groeiplaatsverbetering - renoveren plantsoenen	budget kwaliteit	€ 20.000
Wijk Merlenhoven	- bomen vervangen, groeiplaatsverbetering - renoveren plantsoenen	budget kwaliteit	€ 30.000

Naar aanleiding van de vergadering van de raadscommissie, de inspraakperiode en de groenenquête zijn geen nieuwe projectvoorstellen naar voren gekomen.

#### 9.4 Projecten budget groenkwiteit periode 2014 - 2018

In het groenbudget (budget wandelplaatsen en plantsoenen) is in 2013 een bedrag van € 32.790 gereserveerd voor het verhogen van de kwaliteit van het openbaar groen. Dit bedrag is in eerste instantie bedoeld om projecten gekoppeld aan de groenstructuur te realiseren. Daarnaast kan dit budget ook worden gebruikt voor grootschalige groenrenovaties buiten de groenstructuur. Bijvoorbeeld om het groen (bomen en plantsoenen) in een complete woonwijk op te knappen. Dergelijke grootschalige renovaties kunnen niet worden betaald vanuit het reguliere groenbudget.

Gezien de huidige financiële situatie en de druk op de meerjarenbegroting zijn de projectvoorstellen beperkt tot een periode van 5 jaar. De komende 5 jaar is er (zonder indexatie) in totaal € 163.950 beschikbaar voor groenprojecten.

De totale kosten van de resterende projecten van de Groenstructuurvisie 2004 (§ 9.2) en de nieuwe 'budget kwaliteit' projecten (§ 9.3) bedraagt basis van deze indicatieve raming € 240.000. Het huidige budget is niet toereikend om al deze projecten binnen 5 jaar uit te voeren. Onze ambities zijn afgestemd op de beschikbare financiële middelen.

De resterende projecten van de Groenstructuurvisie 2004 krijgen prioriteit. De projecten in de woonwijken Merlenhoven en de Rivierenwijk worden uitgevoerd. Ook de bloemenbermen krijgen aandacht om de bloemenrijkdom van deze bermen te behouden.

Van de nieuwe projecten moet de inventarisatie van beschermde flora en fauna worden uitgevoerd, omdat deze noodzakelijk is in het kader van de Flora- en faunawet. Voor het behoud van de hoofdgroenstructuur is groeiplaatsverbetering voor de bomen van de Zandvoortselaan noodzakelijk.

Het resterende budget wordt ingezet om de kwaliteit het groen in de wijken Merlenhoven en de Rivierenwijk integraal aan te pakken.

Vanuit de Groenstructuurvisie 2004 resteert dan alleen het renoveren van het plantsoen 'de Kuil' in de wijk De Glip. Hiervoor is de komende 5 jaar geen geld beschikbaar. De noodzaak van dit project zal in de toekomst nader worden bezien. Tijdens de inspraak en de groenenquête zijn er geen opmerkingen gemaakt over dit plantsoen. In 2015 is het rioolproject Dr. Piersonstraat en omgeving gepland. Mogelijk komen gedurende de voorbereiding van dat project reacties en wensen van omwonenden naar voren. Het renoveren van het plantsoen 'de Kuil' heeft geen inhoudelijke relatie met het rioolproject en is daarom geen onderdeel van het betreffende investeringsbudget.

Locatie	maatregel	Dekking	Groenraming / Budget	planning
Inventarisatie flora en fauna	- iedere 5 jaar een inventarisatie van bijzondere flora en fauna	budget kwaliteit	€ 20.000	2014 (1)
Bloemenbermen – diverse locaties	- opnieuw inzaaien / omvormen	budget kwaliteit	€ 30.000	2015
Zandvoortselaan	groeiplaatsverbetering laanbomen	Budget kwaliteit	€ 10.000	2015
Rivierenwijk	Integraal wijkproject; - bomen vervangen, groeiplaatsverbetering - zicht maken op het water - renoveren plantsoen Dinkelpad - renoveren plantsoenen	budget kwaliteit	€ 50.000	2016 (2)
Wijk Merlenhoven	Integraal wijkproject; - bomen vervangen, groeiplaatsverbetering - zicht maken op het water - renoveren plantsoenen	budget kwaliteit	€ 60.000	2017-2018
totaal			€ 170.000	

(1) eens per 5 jaar is gewenst. De laatste keer was in 2007

(2) inspraak en communicatie kunnen dan gelijktijdig uitgevoerd worden met het rioolproject Rivierenwijk Noord. Dit groenproject heeft geen inhoudelijke relatie met het rioolproject en is daarom geen onderdeel van het betreffende investeringsbudget.



Voor de periode tot en met 2018 is een budget van € 163.950 beschikbaar. De raming van de projecten bedraagt € 170.00. Bij de voorbereiding en uitvoering van de groenprojecten wordt ervoor gezorgd het beschikbare budget niet wordt overschreden.

Wanneer de financiële middelen voor het verbeteren van de groen kwaliteit beschikbaar blijven wordt in 2018 een nieuwe lijst projectvoorstellen voor een periode van 5 jaar (2019-2023) aangeboden aan het college.

### 9.5 Voorstel nieuwe investeringsprojecten

Een separaat voorstel zal worden gedaan voor de projecten die niet vanuit het reguliere onderhoudsbudget en het budget voor het verbeteren van de groen kwaliteit betaald kunnen worden.

#### *Herstellen Torenlaan*

Dit is de meest noordelijke laan van Wandelbos Groenendaal. Deze laan bestaat uit monumentale beuken die rond 1820 zijn aangeplant. Bij de laatste onderhoudsinspectie is geconcludeerd dat de bomen er slecht voor staan. In het meest oostelijk zijn uit voorzorg al een aantal bomen verwijderd. De komende jaren zullen er nog meer gaten vallen in de laanstructuur. Daarom is het herstellen van deze laan in de meerjarenbegroting voor opgenomen 2015. In samenspraak met verschillende partijen en specialisten wordt een herstelplan voor de gehele Torenlaan opgesteld. De uitvoering van het project verdeeld in twee fasen. In 2015 wordt gestart met een eerste fase in het oostelijk deel. Voor de tweede fase zal over enkele jaren een nieuw investeringsbedrag worden aangevraagd.

#### *Herstellen Vrijheidsdreef*

De bomen van de Vrijheidsdreef hebben zwaar te lijden van de kastanjeziekte. De afgelopen jaren zijn er al een aantal dode bomen verwijderd. Van de resterende bomen is ook een groot deel aangetast door de kastanjeziekte. Deze bomen blijven zo lang mogelijk staan, totdat ze te gevaarlijk worden. Op dit moment is het moeilijk in te schatten hoelang het nog duurt voordat er echt grote gaten in de laan vallen en ingrijpen gewenst is. Daarom is het benodigde budget en het exacte moment van ingrijpen nu nog niet te bepalen. Waarschijnlijk zal hiervoor binnen enkele jaren een projectvoorstel worden ingediend. Wellicht wordt dit project in meerdere fasen uitgevoerd en zal hier een paar keer een groenbudget voor aangevraagd worden.

#### *Groeiplaatsverbetering Spaarnzichtlaan-Landzichtlaan en omgeving*

Deze straten maken geen onderdeel uit van de groenstructuur. Groeiplaatsverbetering bij bomen in deze lanen wordt dan ook niet betaald uit het budget ter versterking van de groenstructuur. De bomen in de Landzichtlaan, de Spaarnzichtlaan en omgeving zijn als matig beoordeeld. Wanneer er niets wordt gedaan zal de kwaliteit van deze bomen snel afnemen. Het is hier mogelijk door middel van groeiplaatsverbetering de levensduur van deze bomen te vergroten. Dit is op lange termijn goedkoper van het vervangen van de bomen.

#### *Herenweg, fase 4*

Het infrastructurele project 'Herenweg, fase 4, Rijnlaan-Bennebroek' is al civieltechnisch voorbereid en in inspraak geweest. Gelijktijdig wordt ook de boomstructuur van de Herenweg aangepakt. Dit is ook al voorbereid en het budget is gereserveerd. Het exacte jaar van uitvoering is nu nog onbekend, omdat dit project in het kader van heroverwegingen naar achter is geschoven.

Locatie	maatregel	Dekking	Groenraming / Budget	planning
Torenlaan, fase 1 (bos)	- Aanplanten nieuwe bomen	investeringsproject	€ 63.000	2015
Vrijheidsdreef	- Aanplanten nieuwe bomen	investeringsproject	NB	NB
Spaarnzichtlaan – Landzichtlaan e.o.	- Groeiplaatsverbetering bij bomen	investeringsproject	€ 15.000	2017
Herenweg - zuidelijk deel, fase 4	Vervangen bomen en aanvullen laanstructuur (infrastructureel project)	investeringsproject	€ 70.000	NB

*Nader te bepalen laanboomprojecten en wijkprojecten*

In § 5.1 zijn de technische knelpunten van het groen in de woonwijken beschreven. De vitaliteit van de bomen, de heestervakken en de wortelproblematiek is bekeken.

De bomen in de straten waarvan de vitaliteit als matig/slecht beoordeeld is, hoeven niet altijd verwijderd te worden. Dit wordt zo lang mogelijk uitgesteld. Vooral ook omdat de bomen buiten de groenstructuur niet worden vervangen. Wanneer een bepaalde wijk (of delen hiervan) erg kaal dreigt te worden, zal hiervoor een investeringsbudget voor laanboomvervanging worden aangevraagd. Het is dan op dat moment de keuze van de gemeenteraad of zij daar financiële middelen voor over heeft.

Hetzelfde geldt voor het grootschalig vervangen van heesterbeplanting. De als kwalitatief matig beoordeelde heestervakken kunnen gedeeltelijk in het reguliere onderhoud worden opgeknapt. Wanneer het om veel of grootschalige heestervakken gaat is hier onvoldoende budget voor. In dat geval zal er een integraal wijkproject van worden gemaakt waarvoor eenmalig een extra groenbudget wordt aangevraagd.

**9.6 Projecten, beheerplannen en acties resulterend uit het Groenbeleidsplan**

In dit Groenbeleidsplan zijn een aantal acties benoemd. Het gaat hierbij om werkzaamheden en maatregelen die binnen de reguliere werkzaamheden en met eigen personeel worden uitgevoerd.

Indien externe kennis en/of capaciteit noodzakelijk blijkt, kan deze worden ingehuurd. In geval van capaciteitsgebrek gaat dit ten laste van de vacaturepot. Voor de inhuur van specialistische kennis zal extra krediet aan het college worden gevraagd.

Activiteit	Door wie?	Planning
Beheerplan wandelbos Groenendaal actualiseren	Afdeling VOR en UOR	2014
Groenuitgiftekaart digitaliseren	Afdeling VOR	2014
De Bomenkaart van particuliere bomen actualiseren en uitbreiden met toelichting – reden van plaatsing	Afdeling VOR	Najaar 2013
Gemeentelijke bomen toevoegen aan de Bomenkaart	Afdeling VOR/UOR	Najaar 2013
Eigenaren van landgoederen actief stimuleren een beheerplan op te stellen en als gemeente adviserend optreden	Afdeling VOR	doorlopend
Al goedgekeurde gedragscodes van toepassing te verklaren	College B&W/VOR	Najaar 2013
Onderzoek naar de toekomst van bloemenbermen	Afdeling VOR/UOR	2014
Natuurvriendelijke oevers te betrekken bij het nieuw op te stellen beheerplan 'Oeverbeschermingen'	Afdeling VOR	2014
Wijziging kapbeleid binnen de APV	Gemeenteraad	Dec 2013

## 10 COMMUNICATIE EN PARTICIPATIE

### *Achtergrond*

In de zomer van 2013 is gedurende een periode van 10 weken inspraak geweest op het concept-Groenbeleidsplan. Om een goed beeld te krijgen van hoe de Heemstedse inwoner denkt over en kijkt naar het Heemstedse groen en het achterliggend beleid is een enquête gepubliceerd. Verder is er een informatiebijeenkomst gehouden voor betrokken partijen en organisaties op het gebied van natuur en groenvoorziening in Heemstede. Ook is een algemene inloopavond georganiseerd.

### *Betrokkenheid*

Uit de enquête is een grote betrokkenheid bij het groen gebleken. De inspraakreacties hebben een positieve impuls gegeven aan de contacten tussen de gemeente en betrokken inwoners en organisaties. Het is belangrijk om deze en toekomstige contacten te onderhouden en uit te bouwen. De volgende inspraakreactie van de Vogelwerkgroep Zuid-Kennemerland vat dit heel goed samen:

*“Gerichte communicatie en samenwerking met beheerders van belangrijke grote groengebieden, bewoners(organisaties), vrijwilligers en natuurorganisaties is onmisbaar voor een succesvol groen- en natuurbeheer, niet alleen bij het opstellen van het Groenbeleidsplan, maar ook bij de verdere invulling en uitvoering van dit beleid.”* Hieronder wordt globaal de communicatiestrategie uiteengezet.

### **1. Particuliere initiatieven**

Particuliere initiatieven krijgen zoveel mogelijk de ruimte en worden gestimuleerd. Uitgangspunt hierbij is dat de gemeente ondersteunend en faciliterend optreedt, bijvoorbeeld door inzet van personeel (serviceteams) van de gemeente of door financieel een bepaald deel van het initiatief te ondersteunen. De bijdrage hiervoor is in principe gemaximeerd op € 5000 per jaar.

De rol van de gemeente in de communicatie en samenwerking is vooral ondersteunend door het leggen van contacten, het koppelen van mensen en organisaties en het bieden van een platform. De gemeente zal via de diverse media inwoners informeren en proberen te enthousiasmeren, onder andere door positieve voorbeelden aan te dragen en successen te delen.

### *Particuliere initiatieven in de praktijk*

Sinds de zomer van 2013 is een groep enthousiaste omwonenden en vrijwilligers werkzaam in Park Meermond. Het idee hiervoor is geopperd door Stichting MEERGroen. Bij voldoende deelname en enthousiasme kunnen de werkzaamheden van de groep verder worden uitgebreid. De gemeente zal hiervoor de mensen benaderen die in de enquête hebben aangegeven zelf bereid te zijn om actief mee te werken in het groen. De uiteindelijke coördinatie en regie blijven in handen van de Stichting MEERGroen. De locaties en de werkzaamheden worden afgestemd met de gemeente.

### **2. Voorbereiding groenprojecten**

Bij de uitwerking van de groenprojecten worden de inwoners actief betrokken bij de planvorming. Per project wordt daartoe in de voorbereiding een specifiek communicatieplan gemaakt.

Bij de integrale wijkprojecten in de Rivierenwijk en Merlenhoven worden bewoners gevraagd mee te denken. De gemeente stelt de kaders. Voor deze twee wijkprojecten is een aanzet gemaakt voor een kwaliteitenkaart, met daarbij foto's van knelpunten en kansen in deze wijken. Deze kaarten zijn toegevoegd na dit hoofdstuk. Een dergelijke opzet kan worden gebruikt bij een bewonersbijeenkomst.

Voor de projecten 'herstellen Torenlaan' en 'herstellen wordt in de voorbereiding bijzondere aandacht te besteedt aan het aspect communicatie. Daarbij valt niet alleen te denken aan publicaties en bekendmakingen, maar ook aan het inwinnen van expertise van externen en het houden van bijeenkomsten ter plekke. Dan krijgen degenen die geïnteresseerd zijn en willen blijven meedenken daarvoor gelegenheid en kunnen daarover in discussie met deskundigen.

Onder de vrijwilligers van het IVN en bij de KNNV is zeer veel kennis van beschermde flora en fauna aanwezig. Wellicht kunnen deze vrijwilligers worden ingezet bij (een deel van) de flora en fauna-inventarisaties. Hierdoor wordt extra draagvlak gecreëerd. Dit kan ook nog kostenverlagend werken.

### **3. Natuur- en milieueducatie**

De gemeente Heemstede staat positief tegenover educatieve initiatieven met betrekking tot natuur en milieu. Hierin ziet de gemeente ook een belangrijke rol voor het IVN. Motivering van de jongere generaties via kennis aangaande natuur, milieu en duurzaamheid ziet het IVN als hun eerste prioriteit.

Zij heeft aangegeven bereid te zijn om met deskundige vrijwilligers lessen te verzorgen op de Heemstedse basisscholen. Ook kan het IVN excursies organiseren voor basisschoolkinderen naar bijvoorbeeld Park Meermond, met speciale aandacht voor het Duurzaamheidspad. In overleg met het IVN en de basisscholen zullen deze initiatieven worden ingevuld.

### **4. Stimuleren initiatieven ogv particulier groen**

Zoals beschreven in dit Groenbeleidsplan is het particulier groen zeer bepalend voor de groene uitstraling van Heemstede. Ook zijn bomen en tuinplanten van groot belang voor de kleinere fauna, zoals bijen en vlinders. De gemeente heeft geen invloed op de inrichting van particuliere tuinen. Daarom is het netwerk van de organisatie Groei en Bloei Zuid-Kennemerland van groot belang. Zij hebben circa 700 leden. De gemeente wil deze organisatie graag communicatief ondersteunen, bijvoorbeeld voor het aankondigen van acties, tuintips, snoeiadviezen.

### **5. Wijziging kapbeleid**

Als de gemeenteraad in navolging op dit Groenbeleidsplan besluit tot een wijziging van het kapbeleid, is goede voorlichting hierover van belang. De afschaffing van de kapvergunning kan veel vragen oproepen en moet zeer goed worden uitgelegd. Uit de enquête is bovendien gebleken dat er zorgen zijn over of het dan 'makkelijker' is om bomen te kappen. De kaders en (on)mogelijkheden moeten in de voorbereiding helder zijn, maar ook daarna via de informatiekanalen op te vragen zijn. (bijv. via website, brochure/folder)



aantal woningen	740 st
aantal bomen	598 st
oppervlakte groen	33321 m2
m2 groen per woning	45 m2
aantal bomen per woning	0,72 st

# RIVIERENWIJK



Geen zicht op water (Linge)



Zicht op water (Linge)



Ijssellaan slecht plantsoen



Heemsteeds beeld Schielaan



Stenige voortuin



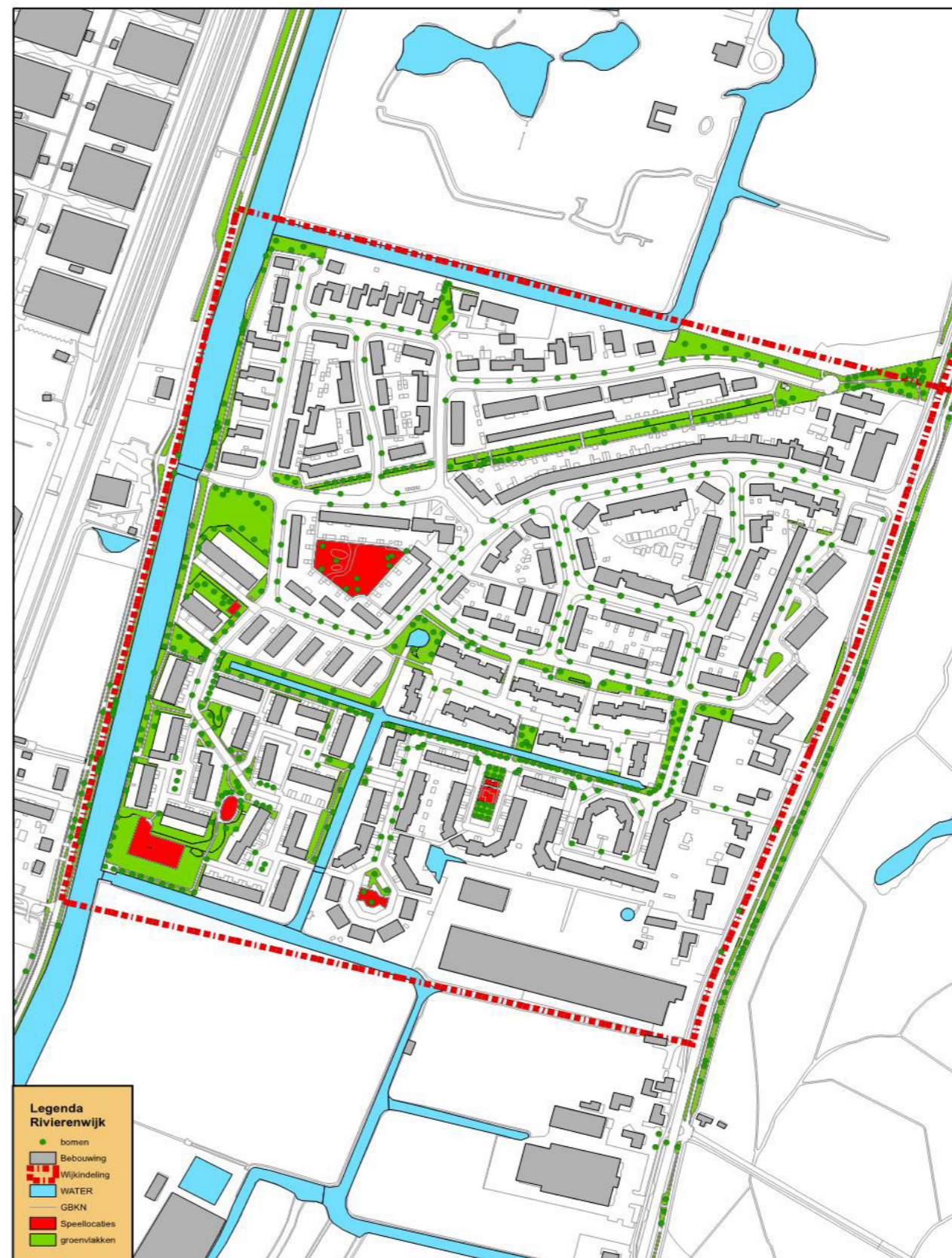
Zelfde tuin maar dan groen



Linge speellocatie, zeer slechte heesters



Linge speellocatie, door bomen toch groen







Laanstructuur op wijkniveau



Groen accent aan stenige voortuin



Boom in woonstraat valt buiten de groenstructuur



Renovatie Beatrixplantsoen noodzakelijk



Zicht op water ontbreekt



Groenzane buitenzijde wijk ter renovatie



Groene erfafscheiding



Ranmelige erfafscheiding

