

**Bosch & van Rijn**

Groenmarktstraat 56  
3521 AV Utrecht  
030 – 677 6466

**Auteurs**

drs. Duco van Dijk  
drs. Geert Bosch  
drs. Wouter Verweij

**Opdrachtgever**

Gemeente Olst-Wijhe  
Postbus 23  
8130 AA Wijhe



# Grootschalige duurzame energie Olst-Wijhe

## Koersdocument



**Bosch & van Rijn**  
experts in renewable energy

© Bosch & van Rijn 2016

Behoudens hetgeen met de opdrachtgever is overeengekomen, mag in dit rapport vervatte informatie niet aan derden worden bekendgemaakt. Bosch & Van Rijn BV is niet aansprakelijk voor schade door het gebruik van deze informatie.

# Grootschalige duurzame energie Olst-Wijhe

## Koersdocument

Datum  
14-6-2017

Versie  
Concept 3.0

Bosch & Van Rijn  
Groenmarktstraat 56  
3521 AV Utrecht

Tel: 030-677 6466  
Mail: [info@boschenvanrijn.nl](mailto:info@boschenvanrijn.nl)  
Web: [www.boschenvanrijn.nl](http://www.boschenvanrijn.nl)

© Bosch & van Rijn 2017

Behoudens hetgeen met de opdrachtgever is overeengekomen, mag in dit rapport vervatte informatie niet aan derden worden bekendgemaakt. Bosch & van Rijn BV is niet aansprakelijk voor schade door het gebruik van deze informatie

## Inhoudsopgave

<b>HOOFDSTUK 1</b>	<b>INLEIDING</b>	<b>3</b>
1.1	<i>Aanleiding</i>	4
1.2	<i>Werkwijze</i>	4
1.3	<i>Leeswijzer</i>	4
<b>HOOFDSTUK 2</b>	<b>DE ROL VAN DE GEMEENTE</b>	<b>5</b>
2.1	<i>Inleiding</i>	6
2.2	<i>De gemeente als regisseur van ruimtelijke kwaliteit</i>	7
2.3	<i>De gemeente faciliteert maatschappelijke trend</i>	7
2.4	<i>Wat betekent de gemeentelijke rolopvatting?</i>	8
<b>HOOFDSTUK 3</b>	<b>AMBITIE EN BELEIDSKADERS</b>	<b>10</b>
3.1	<i>Ambities duurzame energie</i>	11
3.2	<i>Landelijk en provinciaal energiebeleid</i>	11
<b>HOOFDSTUK 4</b>	<b>CRITERIA EN LOCATIEAFWEGING</b>	<b>15</b>
4.1	<i>Inleiding</i>	16
4.2	<i>Criteria</i>	16
4.3	<i>De locatieafweging in de energievisie</i>	18
4.4	<i>Vervolgfase: vergunningtraject</i>	24
<b>HOOFDSTUK 5</b>	<b>LOKALE BETROKKENHEID EN COMMUNICATIE</b>	<b>25</b>
5.1	<i>Lokale betrokkenheid</i>	26
5.2	<i>Communicatie</i>	26
<b>HOOFDSTUK 6</b>	<b>KOSTEN EN BATEN</b>	<b>27</b>
6.1	<i>Indicatie kosten en baten</i>	28
<b>BIJLAGE A</b>	<b>BATEN EN KOSTEN DUURZAME ENERGIE</b>	<b>29</b>

# Hoofdstuk 1 Inleiding



## 1.1 Aanleiding

---

In 2015 stelde de gemeenteraad van Olst-Wijhe het *Duurzaamheidsprogramma 2016 – 2020* vast. In het programma stelt de gemeente zich ten doel 30% CO<sub>2</sub>-reductie en 20% duurzame energieopwekking te realiseren. Uit het rapport *Energie en duurzaamheid in Olst-Wijhe*<sup>1</sup> blijkt dat in de periode 2009 – 2012 de CO<sub>2</sub>-emissie met 8% is afgenomen. Uit hetzelfde rapport blijkt ook dat Olst-Wijhe 6% van haar energieverbruik uit duurzame bronnen verkrijgt.

Kortom, er is nog een flinke weg te gaan om de doestellingen uit het Duurzaamheidsprogramma te behalen. De gemeenteraad realiseert zich dat er grote stappen moeten worden gezet voor het behalen van de duurzaamheidsambities. In dit *Koersdocument* worden deze stappen concreet uitgewerkt.

## 1.2 Werkwijze

---

In 2016 actualiseerde Bosch & van Rijn het toetsingskader voor windenergie, met als resultaat 5 onderzoekslocaties voor windenergie op het grondgebied van de gemeente. In december 2016 leverde Bosch & van Rijn een notitie over de inzet van het ruimtelijk instrumentarium voor windenergie. Daarnaast begeleidde onze adviseurs de themasessie over duurzame energie op 19 december 2016.

Op 8 maart volgde een startgesprek over dit koersdocument met de betrokken wethouders en medewerkers van de gemeente. Op 20 maart leverde Bosch & van Rijn een memo over de planning van het ruimtelijke traject.

Na een ambtelijke commentaarronde wordt dit koersdocument vastgesteld door het college en gaat het ruimtelijke traject van start.

## 1.3 Leeswijzer

---

In hoofdstuk 2 beschrijven we de rol van de gemeente bij het ontwikkelen van de energievisie ten behoeve van duurzame energieprojecten. De ambities en geldende beleidskaders komen in het derde hoofdstuk aan de orde. Het zwaartepunt van dit koersdocument, de locatieafweging en de criteria voor duurzame energieontwikkeling, wordt beschreven in hoofdstuk 4. In hoofdstuk 5 ten slotte beschrijven we de aanpak voor het bevorderen van lokale betrokkenheid en de contouren van de communicatiestrategie.

---

<sup>1</sup> SolWind: Energie en duurzaamheid in Olst-Wijhe, Fase 1, Eindrapport juli 2016

## Hoofdstuk 2 De rol van de gemeente



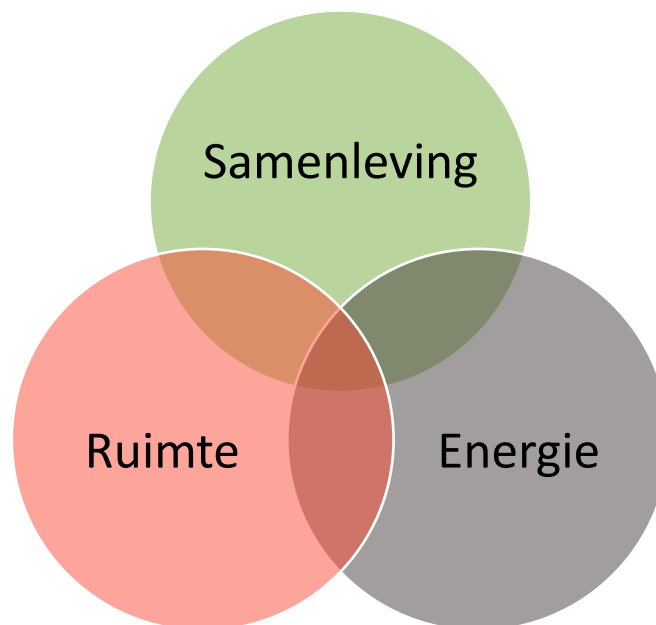
## 2.1 Inleiding

---

De verduurzaming van onze energiehuishouding speelt zich af op het snijvlak van drie uitdagende beleidsthema's: klimaat- en energiebeleid, ruimtelijk beleid en maatschappelijke participatie. Hoe geven we als samenleving vorm aan deze maatschappelijke uitdaging? En wat is de rol van de overheid? Om een effectieve, concrete aanpak te ontwikkelen, ontkomen beleidsmakers er niet aan deze drie thema's in onderlinge samenhang op te pakken.

### Verduurzaming energiehuishouding op snijvlak drie thema's

---



---

De gemeente Olst-Wijhe pakt deze handschoen op en zet met dit koersdocument in op de realisatie van wind- en zonne-energieprojecten in de gemeente. De gemeente geeft op deze wijze handen en voeten aan het Duurzaamheidsprogramma 2016 - 2020 en sluit zich aan bij de steeds langer wordende lijst van gemeenten met ambitieuze klimaatambities.

Het college koerst op concrete resultaten: het realiseren van zo veel mogelijk locaties voor de productie van duurzame energie. De gemeente maakt als bevoegd gezag zo veel mogelijk locaties beschikbaar voor duurzame energieproductie. De gemeente is daarnaast catalysator en partner van lokale initiatieven en houdt een open oog en oor voor wensen en zorgen vanuit de samenleving. De gemeente mobiliseert en stimuleert haar inwoners om deel te nemen aan de ontwikkelingen. De gemeente Olst-Wijhe is vanuit haar kerntaken geen ontwikkelaar van grootschalige energieprojecten en ook geen energiemaatschappij.

## 2.2 De gemeente als regisseur van ruimtelijke kwaliteit

---

De gemeente Olst-Wijhe wil een actieve, stimulerende rol spelen in de ontwikkeling van grootschalige duurzame energie. Deze opvatting is een van de hoofdconclusies uit de themasessies met de gemeenteraad van december 2016. Hiervoor zijn ook goede argumenten. Ten eerste ligt het primaat voor ruimtelijke besluitvorming bij de gemeente. Gezien de ruimtelijke en sociale impact van duurzame energieprojecten is gemeentelijke regie op een zorgvuldig doorlopen planologische procedure zeer gewenst.

Daarnaast is Olst-Wijhe een relatief dunbevolkte gemeente met unieke landschappelijke waarden. De botsing tussen de landschappelijke waarde van o.a. de uiterwaarden en landgoederen enerzijds en de noodzaak van klimaatbeleid anderzijds vereist een zorgvuldig ruimtelijk afwegingsproces. Ook hiervoor is de gemeente het beste gepositioneerd. De rol van regisseur stelt de gemeente het beste in staat om voorwaarden te stellen op het gebied van opbrengsten (energie- en financiële opbrengsten), effecten (zichtbaarheid en landschap, geluid, slagschaduw, veiligheid) en maatschappelijke participatie (deelname aan het besluitvormingsproces en projecten).

Ten slotte biedt de rol als ruimtelijk regisseur de gemeente een heldere positie die goed is over te brengen aan haar inwoners. Het zijn uiteindelijk het college van burgemeester en wethouders en de gemeenteraad die verantwoording af moeten leggen over de gemaakte ruimtelijke keuzes. Deze democratische legitimiteit en verantwoording is cruciaal bij het nemen van soms lastige ruimtelijke besluiten en de communicatie daarover.

## 2.3 De gemeente faciliteert maatschappelijke trend

---

De energietransitie speelt zich niet alleen af in de ruimtelijke arena, maar betekent ook een forse sociale omslag. Lokale duurzame energieopwekking met windturbines of zonnenvelden wordt in toenemende mate opgepakt door lokale energiecoöperaties. Meer dan 50.000 Nederlanders zijn lid van 313 energiecoöperaties, die samen een duurzaam energievermogen vertegenwoordigen van ruim 138 Megawatt<sup>2</sup>.

---

<sup>2</sup> <https://www.hieropgewekt.nl/nieuws/lokale-energie-monitor-2016-gezamenlijke-productie-energiecooperaties-stijgt-met-ruim-50>



Ook in Olst-Wijhe is er maatschappelijk enthousiasme om werk te maken van lokaal geproduceerde schone stroom. Windmolens in Olst-Wijhe! (WOW!) is een projectgroep<sup>3</sup> die coöperatieve duurzame energie in de gemeente wil realiseren. De gemeente wil deze en andere initiatieven 'van onderop' ondersteunen, vanwege de doorslaggevende, inspirerende rol die zij kunnen spelen in het zichtbaar maken en bevorderen van de acceptatie van duurzame energie.

## 2.4 Wat betekent de gemeentelijke rolopvatting?

---

### 2.4.1 Ruimtelijk regisseur

---

De gemeente stelt een ruimtelijke visie op, de *Energievisie Olst-Wijhe*. In de visie legt de gemeente vast op welke locaties en onder welke voorwaarden zij grootschalige duurzame energieproductie toestaat. De energievisie is een planvorm waaraan geen vormvereisten zijn verbonden. De procedure is wel wettelijk verankerd en het opstellen van een milieueffectrapportage is verplicht.

De *Energievisie Olst-Wijhe* geeft invulling aan de volgende onderwerpen:

- ❖ Keuze van locaties voor grootschalige duurzame energieproductie in de vorm van wind- en zonne-energie
- ❖ Voorwaarden aan ruimtelijke en leefomgevingskwaliteit
- ❖ Invulling van lokale betrokkenheid bij duurzame energieprojecten
- ❖ Wijze waarop inwoners, bedrijven en organisaties profiteren van de lokaal opgewekte elektriciteit

De energievisie legt vast welke locaties geschikt worden geacht voor duurzame energieprojecten (en welke niet) en vormt daarmee de noodzakelijke en wettelijk verankerde basis voor de latere vergunningprocedures.

### 2.4.2 De gemeente faciliteert

---

De gemeente mobiliseert de inwoners om deel te nemen aan de ontwikkeling van de duurzame energievisie met een gemeentebrede communicatieaanpak. Het college en in het bijzonder de verantwoordelijk wethouder spelen een centrale rol in de aanpak. Het is uiteindelijk het college dat democratische legitimiteit verschaft aan de procedure en verantwoording af moet leggen over de gemaakte keuzes. De gemeente sluit zo aan bij de maatschappelijke trend. De gemeente ondersteunt en is waar mogelijk aanwezig tijdens inloopavonden en bijeenkomsten. Zie paragraaf 5.2 voor een toelichting op de uitgangspunten voor de communicatiestrategie.

---

<sup>3</sup> Samengesteld uit de initiatiefnemer van een dorpsmolen, de initiatiefgroep Olst-in-Transitie en de Stichting Duurzaam Olst-Wijhe.

Daarnaast ondersteunt de gemeente lokale initiatieven voor zonne- en windenergie met raad en daad. Zij heeft hiervoor verschillende mogelijkheden tot haar beschikking:

- ❖ Financiële ondersteuning (bijvoorbeeld bij start of exploitatie van coöperaties)
- ❖ Deskundigheidsbevordering (aanbieden van deskundigheid of training van coöperanten)
- ❖ Regelmatig overleg, gericht op de vormgeving van actieve participatie
- ❖ Inzet van coöperaties als ambassadeur voor het energieprogramma en schakel tussen gemeente en inwoners

## Hoofdstuk 3 Ambitie en beleidskaders



### 3.1 Ambities duurzame energie

---

Het *Duurzaamheidsprogramma 2016 – 2020* stelt de volgende doelen:

- ❖ 30% reductie van de uitstoot van CO<sub>2</sub> ten opzichte van 1990
- ❖ 20% productie van duurzame energie

In het programma wordt opgemerkt dat de doelstelling voor duurzame energieproductie een flinke opgave is, die “niet of nauwelijks is te behalen zonder realisatie van circa 6 windturbines van 3 MW, 6 vergistingsinstallaties van 1 MW én een grootschalige inzet op zonnecellen, zonneboilers en warmtepompen”.

Kortom, Olst-Wijhe moet aan de slag. De gemeenteraad realiseert zich dit en zet in op intensivering van het duurzame energiebeleid. Dit koersdocument vormt de weerslag van deze grotere urgentie en beschrijft de stappen die moeten worden gezet om tot concrete realisatie van duurzame energieprojecten te komen.

### 3.2 Landelijk en provinciaal energiebeleid

---

#### 3.2.1 Landelijk beleid

---

Het nationale energie- en klimaatbeleid rust op twee pijlers. De eerste is het *Energieakkoord voor duurzame groei*<sup>4</sup>, september 2013 ondertekend door ruim veertig organisaties waaronder de overheid, werkgevers, vakbeweging, natuur- en milieuorganisaties, maatschappelijke organisaties en financiële instellingen. In het Energieakkoord zijn breed gedragen afspraken opgenomen over energiebesparing, schone technologie en klimaatbeleid.

De tweede pijler van het landelijke beleid wordt gevormd door de afspraken tussen het rijk en het IPO<sup>5</sup> over de doelen per provincie om voor 2020 6000 MW aan windvermogen te realiseren. De provincie Overijssel heeft in dit kader een doelstelling van 85,5 MW, waarvan nu 43 MW is gerealiseerd.

Voor zonne-energie bestaat geen separaat landelijk ruimtelijk beleid. Zonne-energie wordt, net als windenergie, financieel ondersteund met de Stimuleringsregeling Duurzame Energie (SDE). Het gaat op dit moment hard met grootschalige grondgebonden zonne-energie in Nederland: de afgelopen jaren worden steeds meer zonnevelden in ‘het open veld’ aangelegd, de grootste recent in Delfzijl met een oppervlakte van 65 voetbalvelden. Voor zonneweiden in een veldopstelling is een omgevingsvergunning in het kader van de Wet algemene bepalingen omgevingsrecht (Wabo) noodzakelijk.

---

<sup>4</sup> <http://www.energieakkoordser.nl/energieakkoord.aspx>

<sup>5</sup> <http://www.ipo.nl/publicaties/laatste-mws-windenergie-verdeeld-over-de-provincies/>

### 3.2.2 *Provinciaal beleid*

In het *Programma Nieuwe Energie*<sup>6</sup> stelt de provincie zich ten doel in 2023 20% Nieuwe Energie uit biomassa, bodem, wind en zon te halen en besparings- en efficiencymaatregelen in verschillende sectoren te stimuleren. De provincie biedt verschillende financieringsmogelijkheden om de ontwikkeling van zonne- en windenergie te bevorderen, zoals het uitvoeren van haalbaarheidsstudies of ondersteuning van lokale initiatieven<sup>7</sup>.

Het ruimtelijk beleid voor duurzame energie van de provincie is opgenomen in de onlangs gereviseerde Omgevingsvisie Overijssel en de provinciale Omgevingsverordening<sup>8</sup>.

#### 3.2.2.1 *Provinciaal beleid windenergie*

Op dit moment staan er 17 windturbines in de provincie, goed voor een vermogen van 43 MW. Om haar doelstelling voor 2020 te behalen zoekt de provincie dus nog ruimte voor 42,5 MW (zo'n 14 turbines) aan windvermogen. In de *Monitor Wind op Land 2015*<sup>9</sup> concludeert RVO dat in Overijssel de doelstelling "waarschijnlijk wordt gerealiseerd".

Tabel 1 Opgesteld vermogen in de provincie Overijssel

	Windpark	Gemeente	Aantal	MW	Bouwjaar
	Spoorwind	Staphorst	3	6	2003
	Tolhuislanden	Zwolle	4	9,9	2012
	Westenwind	Dalfsen	4	9,9	2012
	Zuiderzeehaven	Kampen	4	12	2015
	Kloosterlanden	Deventer	2	4,7	2015

De gemeente Olst-Wijhe ligt niet in één van de twee 'kansrijke zoekgebieden' voor het provinciale windbeleid<sup>10</sup>. Dat betekent dat er tussen de provincie en de gemeente geen specifieke prestatieafspraken zijn gemaakt over de realisatie van windparken op haar grondgebied. De provincie stelt dat het realiseren van windenergie in de eerste plaats een lokale afweging is: een gemeente beoordeelt aan de hand van haar eigen beleid en de provinciale Omgevingsvisie of ze medewerking verleent aan initiatieven. Voor initiatieven van 5 tot 100 MW kan de initiatiefnemer een verzoek voor een provinciaal inpassingsplan indienen bij de provincie. De provincie werkt hieraan mee als het initiatief in een van de kansrijke zoekgebieden ligt

<sup>6</sup> De provincie ontwikkelde dit programma met kernpartners VNO-NCW Midden, MKB Nederland-Midden, de 25 Overijsselse gemeenten, stichting Natuur en Milieu Overijssel, netbeheerder Enexis, het Bio Energiecluster Oost Nederland en de Sociaal Economische Raad Overijssel.

<sup>7</sup> Zie <http://www.overijssel.nl/thema's/economie/nieuwe-energie/subsidieregelingen/> voor een overzicht.

<sup>8</sup> <http://www.overijssel.nl/thema's/ruimtelijke/windenergie/>

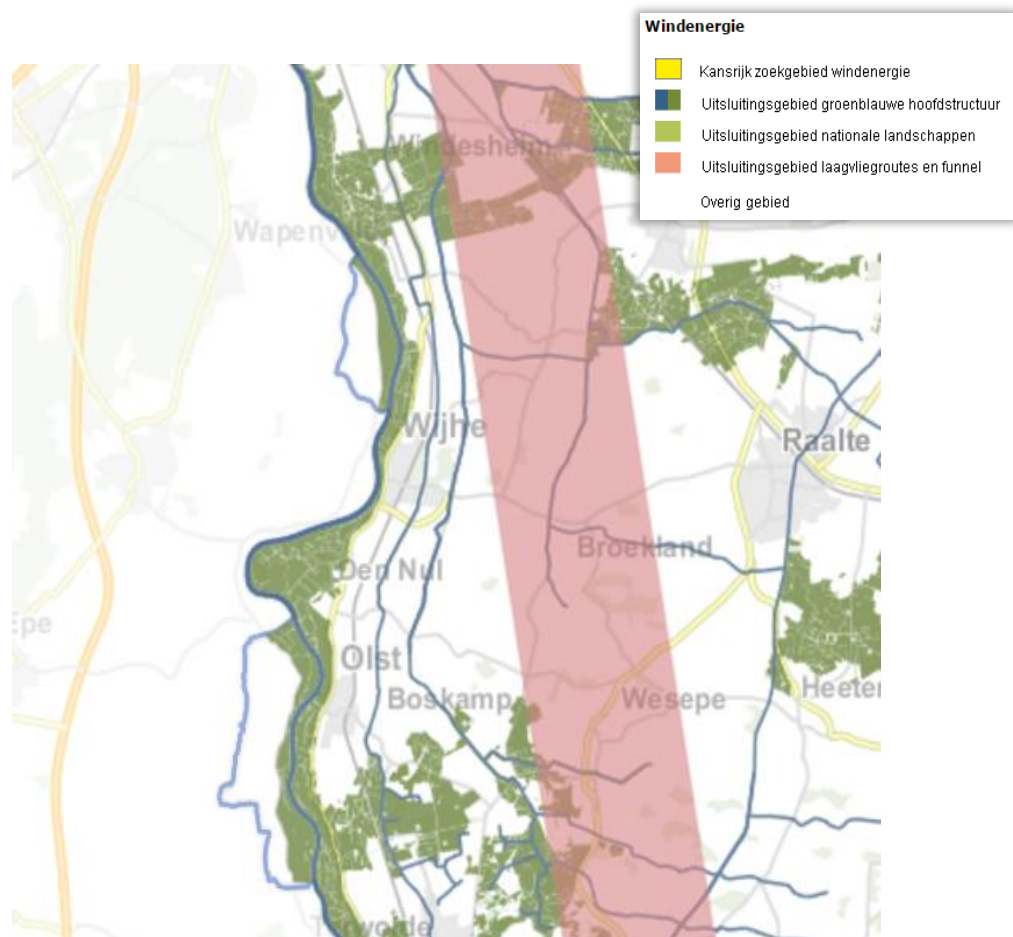
<sup>9</sup> RVO, derde editie, maart 2016, p. 66 - 69

<sup>10</sup> Beiden boven de Vecht tussen Zwolle en Hardenberg

en er sprake is van goede landschappelijke inpassing. Voor projecten boven 100 MW is het rijk bevoegd een inpassingsplan op te stellen. Dit is in Olst-Wijhe echter niet aan de orde.

De provincie sluit het Natuurnetwerk Nederland, de Nationale Parken en de Nationale Landschappen uit als mogelijke gebieden voor de ontwikkeling van windenergie. Verder hecht de provincie grote waarde aan 'een goed landschappelijke ontwerp conform de gebiedskenmerken'.

**Provinciale kaart windenergie. Bron: Omgevingsverordening, Atlas Overijssel.**



### 3.2.2.2 *Provinciaal beleid zonne-energie*

Voor zonne-energie biedt de Omgevingsvisie ruimte in bestaand bebouwd gebied op daken, bedrijventerreinen of braakliggende terreinen en in de groene omgeving op bestaande bouwvlakken. Pas wanneer deze mogelijkheden zijn uitgeput komt de groene ruimte - met uitzondering van natuur - in beeld als mogelijke locatie voor zonne-energie. Er is een *Handreiking Kwaliteitsimpuls Zonnevelden* opgesteld die houvast biedt voor het ruimtelijk en sociaal verantwoord ontwikkelen van zonnevelden.

### 3.2.3 *Gemeentelijk beleid*

---

#### 3.2.3.1 *Duurzaamheidsbeleid*

---

De gemeente wil stevige stappen zetten om haar duurzaamheidsambities te realiseren. In het Duurzaamheidsprogramma wordt een duidelijke keuze voor windenergie gemaakt, vanuit het besef dat het moeilijk wordt het doel van 20% duurzame energieopwek te realiseren zonder windenergie.

Daarbij wordt nadrukkelijk ruimte geboden aan ‘initiatieven van onderop’. De gemeente ziet deze als ‘kansrijke ontwikkelingen’ en stimuleert deze vanuit de gedachte ‘ja, mits’ in plaats van ‘nee, tenzij’. De oprichting van *Stichting Duurzaam Olst-Wijhe* (SDOW) is hiervoor de eerste aanzet en inmiddels zijn ook de initiatieven *Windmolens in Olst-Wijhe!* (WOW) en *Energiecoöperatie ‘Goed veur mekare’* actief.

#### 3.2.3.2 *Communicatiebeleid*

---

Het Communicatiebeleidsplan 2013 – 2017 Olst-Wijhe stelt het volgende hoofddoel voor communicatie van de gemeente: “communicatie wordt door de gemeente toegankelijk, reflectief, betrouwbaar, consistent, begrijpelijk en actief ingezet, waarbij open communicatie en participatie geheel geïntegreerd wordt in de cultuur van de organisatie en er kwaliteit geleverd wordt”.

De ontwikkeling van duurzame energie in de gemeente vormt bij uitstek een domein waarin de gemeente concreet vorm kan geven aan betekenisvolle communicatie en participatie. Het beleidsplan formuleert het als volgt: “Bij burgerparticipatie stippelt en voert de gemeente beleid uit en biedt in één of meerdere fases daarvan gelegenheid aan burgers om mee te denken of hun mening te geven. Burgerparticipatie is gericht op meeweten, meedenken, meewerken en meebeslissen door burgers over gemeentelijk beleid, projecten en de uitvoering ervan”.

Kortom, Olst-Wijhe zet maximaal in op participatie van inwoners in duurzame energieprojecten. In het volgende hoofdstuk wordt beschreven hoe dit concreet wordt ingevuld.

## Hoofdstuk 4 Criteria en locatieafweging





## 4.1 Inleiding

---

Olst-Wijhe hanteert een aantal criteria voor de ontwikkeling van zonne- en wind-energie en hecht grote waarde aan een zorgvuldige én participatieve selectie van projectlocaties. In dit hoofdstuk behandelen we de voorwaarden waaronder wind- en zonneprojecten mogen worden gerealiseerd en beschrijven we het proces om tot de meest optimale locaties te komen.

## 4.2 Criteria

---

### 4.2.1 *Lokale acceptatie en betrokkenheid*

---

Lokale acceptatie en inbedding van duurzame energieopwekking is een cruciale succesfactor voor het realiseren van projecten. Daarom stelt de gemeente als voorwaarde dat lokale organisaties en inwoners in de gelegenheid worden gesteld om deel te nemen aan de ontwikkeling. De gemeente doet dit op de volgende twee manieren, waarmee wordt aangesloten op de *Gedragcode draagvlak en participatie wind op land* van NWEA en natuur- en milieuorganisaties<sup>11</sup>:

#### 4.2.1.1 *Procesparticipatie*

---

Procesparticipatie stelt inwoners en lokale organisaties in staat om ideeën, wensen en zorgen in te brengen bij de ontwikkeling van duurzame energieprojecten. De gemeente vult dit in met onder andere keukentafelgesprekken, gebiedsateliers, een klankbordgroep of omgevingsraad.

Bij aanvang van initiatieven of projecten is er een ruime mogelijkheid om inbreng te leveren. Bijvoorbeeld tijdens een gebiedsatelier, waar initiatiefnemers, gemeente en omwonenden samen de inrichting van een project uitwerken. Naarmate de besluitvorming vordert, neemt de ruimte om invloed uit te oefenen op het eindresultaat af. Naast inzet van deze middelen staan tijdens de m.e.r.-procedure natuurlijk ook de gebruikelijke inspraakmogelijkheden open.

---

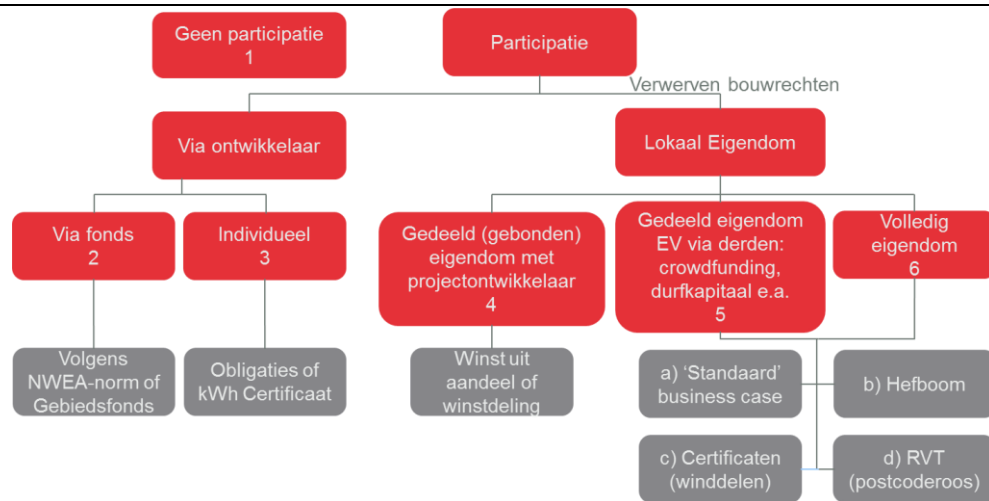
<sup>11</sup> <http://nwea.nl/over-nwea/gedragcode>

#### 4.2.1.2 Project- of financiële participatie

Projectparticipatie biedt omwonenden en lokale organisaties de mogelijkheid om financieel te profiteren van een duurzaam energieproject. Ontwikkelaars van wind-energieprojecten hebben in de *Gedragscode draagvlak en participatie wind op land* afgesproken 40 tot 50 eurocent per MWh<sup>12</sup> ter beschikking te stellen van de omgeving, bijvoorbeeld in de vorm van een gebiedsfonds waaruit lokale duurzame of andere initiatieven kunnen worden gefinancierd.

Daarnaast kunnen inwoners en lokale organisaties profiteren van een duurzaam energieproject door (gedeeld) eigenaarschap. Bij volledig eigenaarschap wordt een project in zijn geheel ontwikkeld en gefinancierd door een lokale energiecoöperatie. Ook gedeeld eigenaarschap is mogelijk, waarbij een project door een professionele ontwikkelaar en een coöperatie samen wordt ontwikkeld.

#### Overzicht participatievormen. Bron: Bosch & van Rijn



#### 4.2.2 Economie

Lokale opwek van duurzame energie maakt onderdeel uit van de waardeketen en kan de lokale economie versterken. Projecten dienen een aantoonbaar gezonde exploitatie (business case) te hebben. Een belangrijk deel van de financiële opbrengsten van duurzame energie-installaties dienen ten gunste te komen van omwonenden en inwoners, organisaties en bedrijven van binnen de gemeente.

<sup>12</sup> Een moderne 3 MW windturbine levert circa 6.600 MWh aan elektriciteit. De bijdrage aan de omgeving komt dan op € 2.640 tot € 3.300 per jaar.

#### 4.2.3 *Ruimtelijke kwaliteit*

---

Olst-Wijhe is een gemeente met unieke landschappen die een zorgvuldige afweging vereisen. Ook de provincie Overijssel stelt voorwaarden aan een goed landschappelijk ontwerp. Daarom laat de gemeente een landschappelijk inpassingsplan opstellen, waarin de ruimtelijke impact van duurzame energie op de locaties wordt getoetst aan provinciale, gemeentelijke en lokale voorwaarden en wensen.

#### 4.2.4 *Criteria op een rij*

---

Samenvattend ontwerpt de gemeente de energievisie onder de volgende voorwaarden:

- Procesparticipatie: de gemeente biedt ruime mogelijkheden aan inwoners en organisaties om mee te denken en mee te praten over de ontwikkeling van de visie en de invulling van de locaties
- Projectparticipatie: de gemeente eist van ontwikkelaars een ruim aanbod van participatiemogelijkheden en stimuleert lokaal (mede-)eigenaarschap
- Projecten hebben een aantoonbaar gezonde business case
- Voor de energievisie wordt een landschappelijk inpassingsplan opgesteld

Deze voorwaarden krijgen een plek in het ontwikkelproces in de volgende paragraaf.

### 4.3 **De locatieafweging in de energievisie**

---

De meest gestelde vraag tijdens informatiebijeenkomsten voor omwonenden over een toekomstig windpark is: *waarom komt dit windpark hier?* Aan de hand van de criteria uit de vorige paragraaf en uitgebreide interactie met inwoners en betrokken partijen stelt de gemeente een ruimtelijke visie op die deze vraag helder beantwoordt. Daarbij is het proces van totstandkoming van de visie net zo belangrijk als de inhoud van de visie zelf. De procedure richten we als volgt in:

**Ruimtelijke procedure Energievisie**

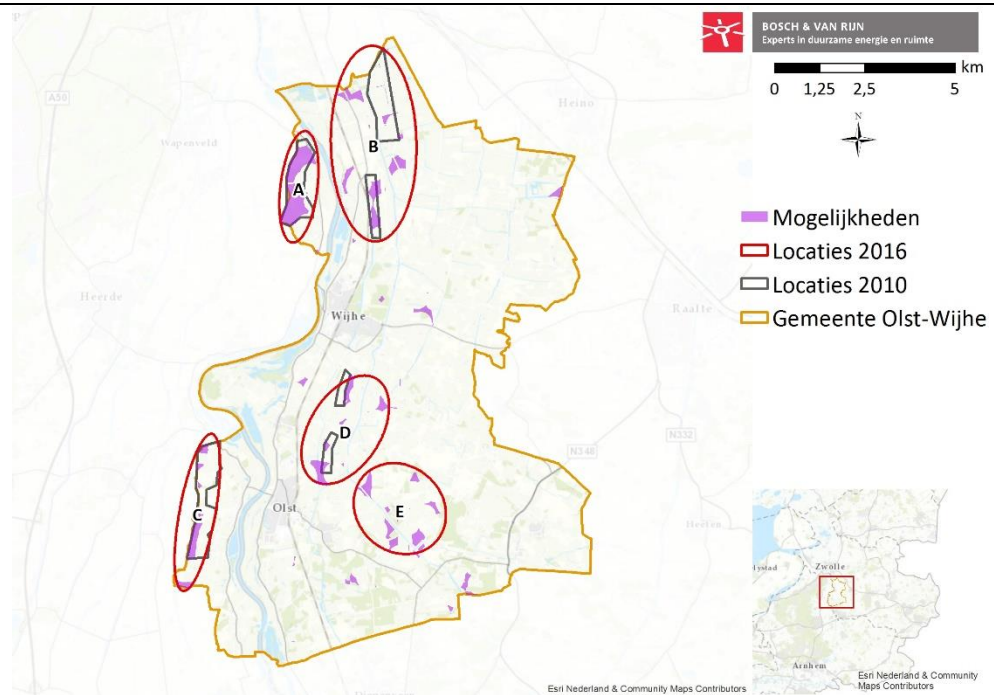
	2016		2017		mei		juni			juli		vak.		september				oktober		november				december			januari		februari		maart										
			19	20	21	22	23	24	25	26	27	28	29	30-35	36	37	38	39	40	41	42	43	44	45	46	47	48	49	50	51	52	1	2	3	4	5	6	7	8	9	10
Actualisatie Toetsingskader Notitie ruimtelijk instrumentarium			Opstellen Koersdocument		Vooronderzoek: locatiestudie zon, overleg mede-overheden en belanghebbenden						Opstellen NRD		NRD ter inzage				Opstellen nota van antwoord		Opstellen ruimtelijke visie en planMER				Ruimtelijke visie en MER ter inzage inclusief bijeenkomsten		Start vergunning traject																
					Vaststellen Koersdoc (C)								voorbereiding visie/MER, NRD ter inzage (C)						Vaststellen NvA/NRD. Start visie/ MER (C)						Ontwerpvisie/ MER ter inzage (C)				Vaststellen visie / MER (R)												
Themasessie duurzame energie					Gesprekken met buurgemeenten, provincies Ov. en Gld., netbeheerders, coöperaties, landschapsbeheerders, dorpsraden, bewonersgroepen								Inloopavonden, indien zienswijzen						Consultatie mede-overheden, coöperaties, dorpsraden, bewonersgroepen Klankbordgroepbijeenkomsten, gebiedsateliers						Inloopavonden, indien zienswijzen																
					Aankondiging visietraject in dialoog met belanghebbenden		Bijeenkomst: publieke lancering visietraject								Inloopavonden en gebruikelijke communicatie						Informatieavonden, windsafari's, werkbezoeken, artikelen, interviews		Tweede gemeentebrede bijeenkomst: presentatie concept-VKA				Inloopavonden en gebruikelijke communicatie														

### 4.3.1 Vooronderzoek

#### 4.3.1.1 Locaties windenergie

Het rapport *Windenergie in Olst-Wijhe*<sup>13</sup> van juni 2016 concludeert dat er vijf locaties zijn waar het ontwikkelen van windenergie ruimtelijk mogelijk is.

#### Onderzoekslocaties windenergie in Olst-Wijhe. Bron: Bosch & van Rijn



De rapportage signaleert enkele aandachtspunten waarmee rekening dient te worden gehouden als de locaties verder worden ontwikkeld voor windenergie.

**Tabel 2**      **Overzicht van aandachtspunten voor de 5 locaties. Bron: Bosch & van Rijn**

Aandachtspunt	A	B	C	D	E
Leefomgeving	Ja	Ja	Ja	Ja	Ja
Buisleidingen	Nee	Ja	Ja	Ja	Ja
Hoogspanning	Nee	Nee	Ja	Ja	Ja
Straalpad	Nee	Nee	Nee	Nee	Ja
Ecologie	Ja	Ja	Nee	Nee	Ja

Voor een gedetailleerde beschrijving en analyse van de locaties verwijzen we naar het betreffende rapport

<sup>13</sup> Windenergie in Olst-Wijhe. Advies over wet- en regelgeving. Bosch & van Rijn, juni 2016.

#### **4.3.1.2** *Locatiestudie grootschalige zonne-energie*

---

Na het vaststellen van het *Koersdocument grootschalige duurzame energie Olst-Wijhe* in mei start het vooronderzoek naar de ruimtelijke én sociale mogelijkheden van grootschalige duurzame energieopwekking.

Om dit ook voor zonne-energie in kaart te brengen wordt een locatiestudie zonne-energie uitgevoerd naar de ruimtelijke mogelijkheden voor grootschalige zonnevelden.

#### **4.3.1.3** *Opiniepeiling grootschalige duurzame energie (optioneel)*

---

Naast het in kaart brengen van de ruimtelijke mogelijkheden voor duurzame energieproductie kan het raadzaam zijn ook de ‘maatschappelijke temperatuur’ te meten door een gemeentebrede opiniepeiling naar acceptatie van duurzame energie uit te voeren. Met de peiling kan de algemene steun voor duurzame energie worden gemeten, maar ook de mening over specifieke locaties. De uitkomsten van de peiling kunnen worden meegewogen bij de uiteindelijke locatiekeuze.

#### **4.3.1.4** *Startgesprekken met belanghebbenden*

---

Om het opstellen van de energievisie aan te kondigen bij relevante belanghebbenden voert de gemeente individuele gesprekken met de volgende organisaties en instanties:

- Provincies Overijssel en Gelderland
- Gemeenten Zwolle, Raalte, Deventer, Voorst, Epe, Heerde (en evt. Hattem en Dalfsen)
- Lokale initiatieven (coöperaties, ontwikkelaars)
- Landschapsbeheerders, natuur- en milieuorganisaties
- Netbeheerders
- Maatschappelijke organisaties (dorpsraden, bewonersgroepen)

De gesprekken zijn nadrukkelijk bedoeld om wensen en zorgen van betrokken partijen ten aanzien van grootschalige duurzame energieontwikkeling op te halen. Daarnaast worden afspraken gemaakt over informatie-uitwisseling en betrokkenheid bij het ontwerpen van de visie.

#### **4.3.1.5** *Ontwikkelen communicatiestrategie*

---

Het ontwikkelen van wind- en zonne-energie raakt vele inwoners van de gemeente. Het is daarom cruciaal dat de gemeente aandacht besteedt aan adequate communicatie over de ontwikkelingen. Centraal daarin staat de ambitie van de gemeente, nut en noodzaak van duurzame energie en mogelijkheden van burgers om deel te nemen aan de ontwikkelingen.

Dit wordt verwoord in een kernboodschap die leidend is bij alle uitingen van de gemeente met een 'look & feel' die aansluit op de beleving van de inwoners. De kernboodschap zou als volgt kunnen luiden:

**Doe mee aan de energietransitie van Olst-Wijhe!**

**Olst-Wijhe is hard op weg om klimaatneutraal te worden. Al in 2020 willen we een vijfde deel van het gemeentelijk energieverbruik duurzaam opwekken. Dat is een grote uitdaging, maar het kan als we het samen doen: met stroom uit grote zonnevelden en windmolens. Wat zijn daarvoor de beste plekken? Op welke manier gaan we dit samen ontwikkelen? Die vragen leggen we aan iedereen in Olst-Wijhe voor, dus ook aan u. Uw mening is belangrijk, dus denk mee over de energietransitie van Olst-Wijhe!**

De strategie inventariseert platforms en kanalen om de boodschap goed te laten landen. De gemeente werft ambassadeurs (zowel lokale sleutelfiguren als organisaties) die de boodschap als mede-afzenders willen ondersteunen.

#### **4.3.1.6 Gemeentebrede startbijeenkomst**

---

Het vooronderzoek wordt afgesloten met een gemeentebrede startbijeenkomst. De wethouder lanceert de gemeentelijke ambities voor duurzame energie en geeft het publiekelijke startschot voor het opstellen van de energievisie. Tijdens de bijeenkomst worden de resultaten van de locatiestudies en de eventuele opiniepeiling gepresenteerd, het proces voor de komende maanden geschetst en faciliteren we een dialoog over invulling van de locaties, voorwaarden en lokale betrokkenheid.

#### **4.3.2 Opstellen Notitie Reikwijdte en Detailniveau (NRD)**

---

De ruimtelijke procedure start formeel met een kennisgeving van het college van burgemeester en wethouders over de voorbereiding van de Energievisie en de start van de m.e.r.-procedure (planMER) in de vorm van een Notitie Reikwijdte en Detailniveau (NRD).

Op basis van de in het vooronderzoek opgehaalde inbreng beschrijft de NRD de zaken die moeten worden onderzocht in de milieueffectrapportage bij de energievisie. De kennisgeving vermeldt in welke periode de NRD ter visie wordt gelegd en dat iedereen de gelegenheid heeft een zienswijze in te dienen. Tijdens inloopavonden over de NRD wordt het publiek geïnformeerd over de locaties, de procedure en de participatiemogelijkheden bij de projecten.

De stap wordt afgesloten met het schrijven van een Nota van Beantwoording. Waar nodig worden zienswijzen verwerkt in de definitieve NRD. Het college stelt vervolgens de NRD en de Nota van Beantwoording vast.

#### **4.3.2.1 Raadsinformatieavond NRD**

---

Voorafgaand aan het vaststellen van de NRD organiseert de gemeente een raadsinformatieavond om de onderzoeksagenda in de NRD te bespreken met raadsleden. De raadsinformatieavond is een goede manier om de raad te informeren en te betrekken bij het ontwikkelingsproces.

#### **4.3.3 Opstellen energievisie en planMER**

---

Nadat de NRD is vastgesteld, besluit het college om te starten met het opstellen van het planMER en de energievisie. Naar verwachting levert het MER belangrijke milieu-informatie op die dient als input voor de energievisie. Aan de hand van de beoordelingen in het MER wordt in de visie helder welke locaties de voorkeur krijgen boven andere. Ook kan aan de hand van het MER de gewenste ruimtelijke kwaliteit worden opgenomen in de energievisie.

Voor het opstellen van de Energievisie doorlopen we de volgende stappen:

1. Gebiedsateliers voor alle locaties
2. Het potentieel en de beoordeling (door Bosch & van Rijn in overleg met collega's van de gemeente) van locaties op basis van criteria:
  - a. Opstellingen/invulling per locatie
  - b. Doelbereik: productie duurzame energie en financiële opbrengst
  - c. Landschappelijke impact en ruimtelijke effecten
  - d. Participatiemogelijkheden
3. Beoordeling locaties en milieueffecten, ook te bespreken op Raadsinformatieavond
4. Beoordeling locaties en milieueffecten bespreken in tweede gemeentebrede bijeenkomst
5. Gekozen locaties komen in visie, inclusief visie op ruimtelijke kwaliteit
6. College legt ontwerp-Energievisie en het MER ter inzage
7. Raad stelt Energievisie inclusief MER vast

##### **4.3.3.1 Interactieve gebiedsateliers**

---

Voor elke afzonderlijke locatie organiseert de gemeente laagdrempelige gebiedsateliers met omwonenden en andere belanghebbenden. De gebiedsateliers zijn een belangrijke stap in de ontwikkeling van de locaties en worden begeleid door adviseurs van Bosch & van Rijn. Tijdens een gebiedsatelier gaan betrokkenen actief aan de slag met de invulling van locaties. Om het gesprek te ondersteunen worden voor de locaties visualisaties van mogelijke opstellingsvarianten gemaakt en wordt begrijpelijke informatie gegeven over energieopbrengst, ruimtelijke effecten en participatiemogelijkheden.



#### **4.3.3.2** *Communicatiemiddelen*

---

Gedurende het opstellen van de Energievisie zet de gemeente verschillende middelen in om haar inwoners te informeren en betrekken bij de procedure. Te denken valt aan excursies aan nabijgelegen windparken, het opzetten van een klankbordgroep of omgevingsraad en een nieuwsbrief om te informeren over de voortgang van de ruimtelijke procedure.

#### **4.3.3.3** *Raadsinformatieavond Energievisie*

---

Voorafgaand aan het vaststellen van de ontwerp-Energievisie organiseert de gemeente een tweede raadsinformatieavond om de locaties te bespreken, ook hier ondersteund door visualisaties. De input vanuit de raad neemt het college mee bij de selectie van de locaties die in de Energievisie worden opgenomen.

#### **4.3.3.4** *Tweede gemeentebrede bijeenkomst*

---

Het college legt tijdens een tweede gemeentebrede bijeenkomst de voorgenomen locaties voor aan het brede publiek. De volgende zaken komen tijdens de bijeenkomst aan de orde:

- Inrichting en ruimtelijke effecten
- Visualisaties en landschappelijke inrichting
- Opbrengsten en participatiemogelijkheden

### **4.4** **Vervolfase: vergunningtraject**

---

Na het doorlopen van dit proces ligt er een door de gemeenteraad vastgestelde Energievisie inclusief milieueffectrapportage, waarin geschikte locaties voor grootschalige zonne- en windenergieprojecten zijn opgenomen. Met de Energievisie als basis start dan de volgende fase: het verstrekken van vergunningen voor afwijken van het bestemmingsplan ten behoeve van concrete duurzame energieprojecten. Juridisch-planologische verankering kan ook plaatsvinden door vaststelling van een nieuw bestemmingsplan maar dat is niet noodzakelijk.

# Hoofdstuk 5 Lokale betrokkenheid en communicatie



## 5.1 Lokale betrokkenheid

---

De gemeente Olst-Wijhe heeft de ambitie de energievisie samen met haar inwoners op te stellen en geeft geïnteresseerden een stem in de locatiebeoordeling en -afweging. De gemeente creëert hiervoor, naast de wettelijk verplichte inloopavonden, ruime mogelijkheden in de vorm van gemeentebrede bijeenkomsten, gebiedsateliers en keukentafelgesprekken. Alle aspecten van toekomstige duurzame energieprojecten komen daarbij aan de orde.

Naarmate de procedure vordert, wordt de ruimte voor inbreng en invloed vanuit de omgeving kleiner. Niet alle tijdens het proces geuite wensen en zorgen kunnen een plek krijgen in de energievisie. De gemeente besteedt daarom veel aandacht aan adequate terugkoppeling en motivering van (tussen)resultaten en gemaakte keuzes.

## 5.2 Communicatie

---

De projecten die voortkomen uit de energievisie kunnen een flinke verandering betekenen voor iedereen die woont, werkt en leeft in Olst-Wijhe. De gemeente stelt daarom een communicatiestrategie op die 'boeit en bindt' en inwoners het vertrouwen geeft dat de gemeente zorgvuldig maar doelgericht invulling geeft aan het ontwikkelen van locaties voor duurzame energie. Centraal staat een enthousiasmerende boodschap die uitnodigt tot deelname aan de totstandkoming van de energievisie en de mogelijkheden die duurzame energieprojecten bieden om mee te doen.

Tegelijkertijd worden ook de keerzijdes van duurzame energie benoemd en bieden de in de vorige paragraaf genoemde interactiemogelijkheden voldoende ruimte om de eventuele negatieve effecten van wind- of zonne-energie te bespreken en waar nodig te behandelen in de visie, bijvoorbeeld in de vorm van aanvullende maatregelen of aangescherpte voorwaarden.

# Hoofdstuk 6 Kosten en baten



## 6.1 Indicatie kosten en baten

---

De Energievisie moet uiteindelijk leiden tot vergunbare locaties waar grootschalige duurzame energieproductie met wind en zon mogelijk zijn. De gemeente maakt kosten om de stappen uit dit koersdocument die tot dit eindresultaat leiden. Het is gebruikelijk dat het bevoegd gezag (i.c. de gemeente) de gemaakte kosten via een anterieure overeenkomst bij de verstrekte vergunning (grotendeels) in rekening brengt bij de ontwikkelaar van het windpark of de zonneweide.

Het is op dit moment niet mogelijk in te schatten hoeveel duurzame energieprojecten er in de gemeente Olst-Wijhe gaan worden gerealiseerd en welke investeringen dat voor de gemeente met zich brengt. Om toch enig inzicht in de financiële verhoudingen te bieden, is in bijlage A een indicatie opgenomen, waarbij is uitgegaan van investeringen in 15 MW aan windvermogen en een zonneweide van 3 MW.

# Bijlage A Baten en kosten duurzame energie

---

Separaat bestand.





**Bosch & van Rijn**  
experts in renewable energy

Groenmarktstraat 56  
3521 AV Utrecht  
[www.boschenvanrijn.nl](http://www.boschenvanrijn.nl)

© Bosch & Van Rijn 2016

Behoudens hetgeen met de opdrachtgever is overeengekomen, mag in dit rapport vervatte informatie niet aan derden worden bekendgemaakt. Bosch & Van Rijn BV is niet aansprakelijk voor schade door het gebruik van deze informatie.