



**Evaluatie wonen, welzijn en zorg
in Olst-Wijhe (2011-2015)
voor ouderen en mensen met een beperking**

Inhoud

Inleiding	3
Samenvatting	4
Woningen	5
Woonomgeving en openbare gebouwen	6
Welzijn	7
Ontmoetingen	8
Zorg	9
Participatie en communicatie	10
Financiën	11



Inleiding

De relatie tussen wonen, welzijn en zorg raakt de kern van onze gemeentelijke missie: het streven naar een samenleving waaraan iedere inwoner naar vermogen meedoet en waarbij mensen naar elkaar omkijken. Om zo goed en zo lang mogelijk gezond en zelfredzaam te blijven is het belangrijk een woon- en leefomgeving te hebben waar bewoners zich kunnen redden en zich plezierig voelen.

Dit gaat niet alleen over de fysieke inrichting van de woning en woonomgeving, maar ook over de sociale infrastructuur: een goed functionerend leefklimaat met voorzieningen en ontmoetingen en een sterke sociale samenhang. In vaktermen spreken we dan van een woonservicegebied.*

Deze presentatie biedt op hoofdlijnen een evaluatie van twee beleidsdocumenten:

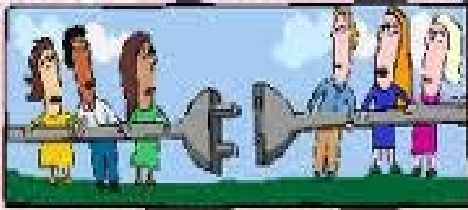
- Notitie Ouderenbeleid gemeente Olst-Wijhe (2009)
- Uitvoeringsplan van het Masterplan wonen, welzijn en zorg (2011).

Per thema worden de belangrijkste resultaten benoemd en worden aanbevelingen voor de komende jaren gedaan: wat en door wie (G=gemeente, BWV= de welzijnsorganisaties, O=ouderenbonden, A=alle of meerdere partners WZW).

** In een woonservicegebied is een variatie aan woningen en woonzorgvormen beschikbaar in combinatie met een ontmoetingsfunctie van waaruit diensten en zorg op maat worden aangeboden.*



Samenvatting



Uitvoeringsplan Wonen, Welzijn en Zorg (WWZ)

Het veld van wonen, welzijn en zorg is sterk in beweging, samengevat in begrippen als: decentralisaties, eigen regie en verantwoordelijkheid bij inwoners, meedoen en zelfstandig wonen op maat. De afgelopen jaren is door veel partijen samen hard gewerkt aan zowel de 'hardware' (woningen en fysieke woonomgeving) als 'software' (zorg- en welzijnsaanbod in de wijk of kern). De bijdrage van de Provincie Overijssel heeft de fysieke infrastructuur (toegankelijkheid seniorenwoningen en sport- en buurthuizen) verbeterd en sociale initiatieven met name in de opstartfase noodzakelijke ondersteuning geboden, waarna op grond van positieve resultaten voortzetting geborgd werd (noaberhuzen, OZO verbindzorg, De Huuskamer, VOA's).*

* Uitleg van begrippen/afkortingen volgt hierna per thema

Notitie ouderenbeleid

De aanbevelingen in de notitie waren vooral gericht op versterking van een samenhangend aanbod van wonen, welzijn en zorg voor mensen met een zorgvraag. In de afgelopen jaren is hierin veel gebeurd. Er is door partijen geïnvesteerd in een sterk en breed welzijnsveld (BWV) en in het integraal oppakken van een ondersteuningsvraag (via Toegangsteam) zijn belangrijke stappen gezet. Doorontwikkeling voor de komende jaren: verdere verbinding tussen informele en formele zorg en tussen algemene voorzieningen en maatwerkvoorzieningen. En zeker ook: de meest kwetsbare ouderen in beeld krijgen en houden en deze groep waar nodig ondersteunen in de voor hen steeds complexer wordende (digitale) samenleving.

Aanbevelingen

- Ontmoetingen en omzien naar elkaar zijn belangrijker dan de stenen;
- Niemand tussen wal en schip: vinden en ondersteunen van kwetsbare groepen;
- Bewustwording versterken van ieders eigen regie en verantwoordelijkheid inzake WWZ, incl. te maken keuzes levensloopbestendig wonen (hetzij via woningaanpassing hetzij via verhuizen);
- Cultuuromslag versterken door delen van mooie voorbeelden, doorontwikkeling van algemeen welzijnsaanbod en integraal en gebiedsgericht werken.



Woningen

Uitvoeringsplan WWZ



- In 53 nieuwe aanleunwoningen van 't Weijtendaal zijn structureel extra voorzieningen aangebracht, die woning-aanpassingen in een later stadium overbodig maken;
- SallandWonen had haar technisch geschikte woningen al eerder opgeplust. Wel leveren scootmobielen knelpunten op in de bestaande seniorencomplexen. In 3 complexen zijn daarom opstelplekken hiervoor gerealiseerd;
- Bewustwording hoe de (eigen) woning vroegtijdig levensloopbestendig te maken is belangrijk. Deelgenomen is aan de provincie brede campagne Lang zult u wonen (LZUW). In 2014 en 2015 zijn lokaal 3 breed opgezette en drukbezochte LZUW markten georganiseerd, samen met de ouderenbonden en plaatselijke ondernemers.

Notitie ouderenbeleid

- In de notitie wordt het belang van een versterkte regiefunctie vanuit de gemeente bepleit om tot vernieuwing en betere verbinding WZW te komen. Gedurende drie jaar is hier, samen met SallandWonen, extra coördinerende formatie op gerealiseerd;
- Diverse service- en gemaksdiensten zijn ontwikkeld en er was aandacht voor de voorzieningen op de Boskamp;
- Er bleek vanuit particulier initiatief onvoldoende behoefte aan een geclusterde kleinschalige woonvorm voor ouderen in Welsum.

Aanbevelingen

- Actualiseren van vraag en aanbod van 0 tredenwoningen in de huurvoorraad (G+SallandWonen);
- Goede informatie aan 50+ inwoners over eigen verantwoordelijkheid m.b.t de (vroegtijdig) te maken keuze voor levensloopbestendig blijven of gaan wonen (A);
- Levensloopbestendig (ver)bouwen stimuleren (G);
- Doorontwikkeling LZUW door plaatselijke ondernemers en maatschappelijke organisaties stimuleren (A).



Woonomgeving en openbare gebouwen



Uitvoeringsplan WWZ


Naast een geschikte woningvoorraad is ook een goede toegankelijkheid van woonomgeving en openbare gebouwen belangrijk.

Bij dit deelproject is er voor gekozen om voorstellen aan de inwoners(organisaties) zelf te vragen.

- Er zijn ondanks herhaalde oproepen geen voorstellen uit de samenleving gekomen over het beter toegankelijk maken van de woonomgeving; 
- Wel zijn veel initiatieven ingediend en gehonoreerd om openbare ruimten toegankelijker te maken. In maar liefst 7 kernen zijn, vaak in sportaccommodaties of buurthuizen, aanpassingen uitgevoerd. Meestal betrof dit de plaatsing of aanpassing van een invalidentoilet, maar er waren ook bijv. vloer- of dorpelaanpassingen. 

Notitie ouderenbeleid

De notitie vraagt aandacht voor de nog niet uitgekristalliseerde discussie over centralisatie (schaalgrootte) of decentralisatie (nabijheid) van voorzieningen voor ouderen.

- Deze discussie is nog steeds actueel.
- Ook veel kleinere kernen hebben gebruik gemaakt van de subsidiemogelijkheid om hun ontmoetingsruimte toegankelijker te maken (Welsum, Herxen, Boskamp, Middel en Wesepe). 


Aanbevelingen

- Als gemeente goede randvoorwaarden scheppen, zoals het zorgen voor een levensloopbestendige openbare ruimte (G);
- In onze kernen zijn gelukkig veel fysieke ontmoetingsplekken aanwezig. Aandacht is nodig voor optimale benutting ervan en voor onderlinge afstemming om ongewenste concurrentie tegen te gaan. (A).




Welzijn



Uitvoeringsplan WWZ

- Vanuit het deelproject Dementie is een opstartsubsidie verstrekt voor het project De Huuskamer. Een groeiende groep mensen met dementie en hun mantelzorgers (w.o. jong dementerenden en/of hoger opgeleiden) herkent zich niet in het bestaande aanbod. Er is behoefte aan andere (welzijnsgerichte) activiteiten, een laagdrempelige ontmoetingsplek en eigen regie en onderlinge hulp. Nu is de Huuskamer een structurele activiteit in Olst; 
- Op initiatief van de Ouderenbonden zijn VOA's in onze gemeente opgeleid en gestart: vrijwillige ouderenadviseurs die een oudere hulpvrager op diens verzoek ondersteunen en adviseren. Vanuit het deelproject LZUW kwam een bijdrage aan hun opleiding.

Notitie ouderenbeleid

- De notitie noemt de ontwikkeling van SWO (Stichting Welzijn Ouderen) en bepleit een verdere doorontwikkeling naar een sterk en breed welzijnswerk. Dit heeft inmiddels vorm gekregen door de vorming van een brede lokale welzijnsorganisatie (ut Huus) die samenwerkt met regionale welzijnsorganisaties in het Brede Welzijnsverband (BWV); 
- Seniorenhuisbezoeken werden gewaardeerd, maar als gevolg van heroverweging/beperking welzijnsbudgetten zijn deze niet voortgezet. Signalering van kwetsbare inwoners liep vanaf 2011 via Makelen en Schakelen, nu is er een voornemen tot verdere doorontwikkeling door signalering integraal in BWV (werkers/vrijwilligers)  

Aanbevelingen

- Nagaan in hoeverre het Huuskamer concept op meer locaties een passend antwoord kan zijn voor ontmoetingsvragen van dementerenden en hun mantelzorgers (BWV);
- Signaalfunctie rond kwetsbare inwoners via voormalige Seniorenhuisbezoeken / Makelen & Schakelen borgen in het reguliere werk (BWV+A);
- Enthousiaste en goed opgeleide groep VOA's benutten voor de doelgroep (O+A).

Ontmoetingen



Uitvoeringsplan WWZ

In het betreffende deelproject stond het optimaliseren van vraag en aanbod van welzijnsactiviteiten op kernenniveau centraal. Vraaggericht en per kern desgewenst ander accent.

- Een uitgevoerd haalbaarheidsonderzoek naar mogelijke service- en gemaksdiensten voor de inwoners Boskamp vanuit St. Willibrord heeft geleid tot een uitbreiding en upgradering van de diensten aldaar; 😊
- Er is startsubsidie verstrekt voor de opzet van Noaberhuzen, een ontmoetingsplek waar (m.n. ook kwetsbare) mensen terecht kunnen voor ontmoeting, een luisterend oor en informatie; Het Noaberhuus is inmiddels een structurele voorziening in Wijhe en in Olst;
- Vanuit de kernen zijn geen verdere aanvragen ingediend. 😞 😊

Notitie ouderenbeleid

- Er is door de welzijnsorganisatie en ouderenbonden veel energie gestoken in het vergroten van de mogelijkheden voor senioren om in iedere kern gezamenlijk te kunnen eten. De bijeenkomsten worden goed bezocht en worden soms ook benut om informatie te geven; 😊
- De bijeenkomsten kennen trouwe bezoekers. De ouderenbonden signaleren behoefte bij deelnemers aan frequenter samen eten, mits betaalbaar. Krijgen we ook de "echt eenzame" ouderen naar binnen? 😞

Aanbevelingen

- Ontmoetingsgericht (ver)bouwen in wijken/kleine kernen, zodat ontmoeting tussen burens en ontstaan van sociale netwerken gestimuleerd wordt (A);
- Het ondersteunen van particuliere initiatieven van gemeenschappelijk wonen met daaraan een vorm van ontmoeting gekoppeld (G);
- Gebiedsgericht werken: met partijen de in 2011 opgestelde (voorzieningen) factsheet per kern actualiseren incl. vervolgacties (A)
- Samen eten initiatieven doorontwikkelen (locaties, frequentie, doelgroep?) (O+BWW)



Uitvoeringsplan WWZ

*Thuis*technologie kan langer thuis wonen ondersteunen. 😊

- Vanuit Raalte (Luttenberg) kwam een waardevol project in beeld: OZO verbindzorg: een online communicatieplatform tussen cliënten, mantelzorgers en formele en informele zorgverleners. Doel is het delen en afstemmen van de zorg. Met provinciale subsidie zijn de opstartkosten gefinancierd om Olst-Wijhe aan te laten sluiten. Inmiddels is OZO zowel in Olst als in Wijhe van start gegaan (al 120 mensen zijn aangesloten) en zijn de kosten voor de jaren 2016-2017 geborgd;

Aandacht is nodig voor de groeiende groep (thuiswonende) inwoners met *dementie* en hun mantelzorgers.

- Een quick scan met plan van aanpak is uitgevoerd;
- Een lokale ketenzorg dementie is ontwikkeld (met naast zorg- ook welzijnspartijen)

Notitie ouderenbeleid

In de notitie wordt gepleit voor het intensiveren van gezondheidsvoorlichting aan ouderen.

- Thema bijeenkomsten over gezondheid, gezonde leefstijl en over het voorkomen van depressieve klachten bij ouderen en dementie vinden regelmatig plaats (via ut Huus en Mindfit o.a.); 😊
- Uit de ouderenmonitor 2010 blijkt dat nog steeds 15% van onze ouderen (65+) psychisch ongezond is en dat 34% zich eenzaam voelt. Dit betekent (ondanks huisbezoeken, thema bijeenkomsten e.d.) een lichte stijging t.o.v. 2006 (13% psychisch ongezond, 29% eenzaam). De regionale cijfers geven eenzelfde beeld. ☹️

Aanbevelingen

- Voortzetting van OZO verbindzorg + onderzoek of verruiming van de doelgroepen/deelnemende cliënten wenselijk is (A);
- Lokale ketenzorg dementie voortzetten in aangepaste vorm (met 1 regionale stuurgroep ketenzorg voor DOWR en Voorst) (A);
- Het ondersteunen van particuliere initiatieven van gemeenschappelijk wonen met daaraan een vorm van begeleiding/zorg gekoppeld (G);
- meer zicht op psychische problematiek en eenzaamheid bij ouderen (BWV).

Participatie en communicatie



Uitvoeringsplan WWZ

- Bij sommige deelprojecten is een bewuste keuze gemaakt om initiatieven uit de samenleving te vragen. Of een coproductie met plaatselijke ondernemers (LZUW). In deze projecten bleek dat toch nog vaak de regiefunctie van gemeente wordt verwacht en afgewacht; 😞
- Het Platform WZW was de afgelopen jaren een betrokken beleidsmatig klankbord. Het platform komt 4x per jaar bijeen en zowel woningcorporatie als de belangrijkste zorg- en welzijnsaanbieders zijn erin vertegenwoordigd. Het platform is in 2015 vanwege de decentralisatie van Awbz naar Wmo uitgebreid met een aantal aanbieders van (Wmo) zorg & begeleiding. 😊

Notitie ouderenbeleid

- Het overleg tussen ouderenbonden en gemeente wordt in de notitie als constructief en toereikend ervaren. Conform de aanbeveling is deze overlegstructuur gecontinueerd;
- Het project Seniorenbezoek is door ut Huus (destijds: Welzijn Olst-Wijhe) niet voortgezet vanwege een geringer beschikbaar budget na de heroverwegingen;
- De signalerende en informerende functie wordt nu opgepakt door het Brede welzijnsverband, het Toegangsteam en de VOA's, de vrijwillige ouderenadviseurs.

Aanbevelingen

- Voortzetten van bestaande afstemmingen tussen betrokken partijen WWZ (A);
- Goede info aan inwoners over wonen met welzijn, begeleiding en zorg (A);
- bewustmaking van zowel ieders eigen/gezamenlijke verantwoordelijkheid als mogelijkheden voor ontmoeting en ondersteuning (A);
- "Vindplaatsen" + info t.b.v. kwetsbare ouderen die face to face contact nodig hebben (A);
- Successen en mooie voorbeelden delen, w.o. mogelijkheden domotica thuishetchnologie). (A)



Financiën



Uitvoeringsplan WWZ

- De Provincie Overijssel had voor de uitvoering van de deelprojecten in het uitvoeringprogramma maximaal € 268.000 subsidie beschikbaar gesteld. Hiervan is ruim 78% (€ 209.790) daadwerkelijk geïnvesteerd; 😊
- Voor de bouwkundige investeringen in woningen van 't Weijtendaal en SallandWonen is 50% cofinanciering overeengekomen; 😊
- Er bleek intensieve ambtelijke procesbegeleiding nodig op de diverse deelprojecten. Extra inzet (boven de 10%-regeling in de provinciale subsidie) is via de bestaande formatie gerealiseerd. 😞

Notitie ouderenbeleid

- De doelstellingen in de notitie gingen uit van bestaande financiële kaders, behalve de aanstelling van een coördinator WZW voor de periode van drie jaar. (gerealiseerd); 😊
- De activiteit Huisbezoek aan 75+ ers is als gevolg van bezuinigingen in het kader van de heroverweging niet voortgezet. De aandacht voor kwetsbare inwoners is wel geborgd via het project Makelen en Schakelen.

Aanbevelingen

- Doorontwikkeling van het welzijnsveld: zowel verdere afstemming en ontschotting tussen de dienstverlening per organisatie als het ontwikkelen van meer algemene voorzieningen i.p.v. individuele maatwerkvoorzieningen (BWV);
- Aandacht voor betaalbaarheid van ondersteuning, financieel vangnet voor laagste inkomens (G)