



## **CONCEPT Projectplan Scholen voor Morgen**

Verse 2.5  
17 juli 2017

## Inhoudsopgave

1. Inleiding	3
2. Projectopdracht	4
3. Projectorganisatie, taken en verantwoordelijkheden.	5
4. De deelvragen voor de werkgroepen	7
5. De planning	8
6. Communicatie	9
7. De besluitvorming	10
8. De kosten	11
Bijlage 1. De hulpvragen per groep	12
Bijlage 2. Toelichting op de projectorganisatie	17
Bijlage 3. De planning en de uitwerking van de twee fases in stappen en tijd	20
Bijlage 4. Communicatieplan voor het en tijdens onderzoek naar de gevolgen van de scenario's	21
Bijlage 5. Uitwerking van de besluitvorming	23

## 1. Inleiding

Salland heeft te maken met een leerlingendaling in zowel het basisonderwijs als het voortgezet onderwijs. Stichting De Mare en Stichting mijnplein hebben in samenwerking met de scholen in Olst-Wijhe en in Raalte de daling in kaart gebracht en onderzoek gedaan naar de gevolgen van de krimp in Salland. Prognose is dat er eerst sprake is van een krimp en dat het aantal leerlingen zich daarna stabiliseert. Het effect op het voortgezet onderwijs is nu wellicht nog niet merkbaar, maar ook voor het voortgezet onderwijs zal de daling van de basispopulatie grote gevolgen hebben.

Op 1 maart 2017 is de eindrapportage van het onderzoek “antwoord op de krimp” vastgesteld. In dat onderzoek zijn door vertegenwoordigers van alle scholen in Salland voor elke kern scenario's ontwikkeld die ervoor moeten zorgen dat er voor de korte, middellange maar ook lange termijn kwalitatief goede, kansrijke, toekomstbestendige, betaalbare voorzieningen voor het onderwijs en opvang voorhanden zijn.

Voor Wesepe en Welsum zijn scenario's ontwikkeld die respectievelijk binnen en nabij de huidige voorzieningen kunnen worden gerealiseerd. Voor Wijhe en Boerhaar (vijf scholen) heeft één gezamenlijk scenario de voorkeur, te realiseren op één locatie in Wijhe, bij voorkeur nabij de sport- en opvangvoorzieningen en het voortgezet onderwijs. Voor Olst, Den Nul en Boskamp wordt ook één scenario voorgesteld, waarbij alle zes scholen op één locatie in Olst worden samengebracht, fysiek samen met de kinderopvang.

De beide schoolbesturen en de gemeente hebben afgesproken dat ze, ieder in de eigen organisatie en waar dat kan gezamenlijk, zullen onderzoeken wat de gevolgen zijn van de gekozen scenario's en deze gevolgen toetsen op haalbaarheid en draagvlak. Dit projectplan is een uitwerking van dit onderzoek zoals de beide schoolbesturen dat voor zich zien.

Dit onderzoek is de bestuurlijke uitwerking door de twee schoolbesturen van het besluit om de scenario's over te nemen en onderzoek te doen naar de gevolgen en de haalbaarheid van de voorgestelde scenario's.

## 2. Projectopdracht

Zowel gemeente als schoolbesturen voeren, ieder in een eigen<sup>1</sup> projectorganisatie, onderzoek uit naar de haalbaarheid en de gevolgen van de gekozen scenario's. Voor de schoolbesturen is de projectopdracht als volgt geformuleerd:

### Projectopdracht

*Breng de gevolgen van de realisatie van de voorgestelde toekomstscenario's voor het basisonderwijs en de kinderopvang in Olst en Wijhe in kaart, zodat schoolbesturen en medezeggenschapsraden een weloverwogen besluit kunnen nemen over de uiteindelijke realisatie.*

- *Bij het in kaart brengen van gevolgen en haalbaarheid zal het voorgestelde scenario ook nogmaals afgezet worden tegen de huidige situatie maar ook tegen ingebrachte alternatieven.*
- *Met betrekking tot Wijhe/Boerhaar zal er ook onderzoek plaatsvinden naar de gevolgen van een scenario waarbij de school op de Boerhaar niet of pas later deelneemt aan het voorgestelde scenario.*

Specificatie van en fasering in de gevraagde opbrengsten van de projectopdracht:

#### Fase 1, afgerond begin november 2017

- *Inzicht in de gevolgen op het gebied van huisvesting en financiën*
- *Een onderbouwd advies over de bevindingen van het eindrapport op basis van een onderzoek naar de gevolgen van realisatie en de gevolgen voor de huidige situatie*
- *Een intentiebesluit van de schoolbesturen over welke scholen gaan deelnemen aan de uitwerking van de scenario's*
- *Een voorstel voor een vervolg waarin het advies verder wordt uitgewerkt, dat de schoolbesturen ter advies kunnen voorleggen aan de medezeggenschapsraden*

#### Fase 2, afgerond juli 2018

- *Inzicht in de gevolgen van voorgestelde scenario's op alle onderwerpen.*
- *Op basis van de inzichten en conclusies van het onderzoek, een gedragen voorgenomen besluit dat ter instemming aan de medezeggenschapsraden zal worden voorgelegd.*
- *Instemming van de medezeggenschapsraden met de voorgenomen besluiten van het schoolbestuur.*

### Toelichting

*Met deze projectopdracht nemen de besturen het advies van de stuurgroep over en wordt er invulling gegeven aan het besluit om een haalbaarheidsonderzoek te doen naar de gevolgen van de realisatie van de voorgestelde scenario's.*

*Dit onderzoek zal voor een deel een gezamenlijk onderzoek zijn, met name als het gaat om fase 1.*

*De tweede fase, het in kaart brengen van de gevolgen voor de huidige scholen en hun locaties en de wijze waarop en hoe de schoolbesturen invulling gaan geven aan de onderwijsvoorzieningen in de toekomst, is in de aanvang een verantwoordelijkheid van de schoolbesturen afzonderlijk. De Mare en mijnplein hebben verschillende startsituaties. Zo wil De Mare specifiek onderzoek naar de gevolgen van samenvoeging tot één openbare school in Olst en één openbare school in Wijhe, mijnplein wil onderzoek doen naar de gevolgen van de voorgenomen transitie naar twee bijzondere scholen in zowel Olst als Wijhe.*

*Beide schoolbesturen willen binnen de projectopdracht, met aandacht en respect voor elkaars eigenheid, gezamenlijk onderzoek doen naar de gevolgen op de volgende onderdelen:*

- *De zorg voor voldoende goed openbaar en bijzonder onderwijs in Olst-Wijhe.*
- *Veranderingen in de inhoudelijke pedagogisch didactische aanpak.*
- *Mogelijke veranderingen in de onderwijsinhoud, de organisatie en de cultuur van de scholen.*
- *De belangen van huidige en toekomstige personeelsleden.*
- *De belangen van huidige en toekomstige ouders en leerlingen.*
- *Het draagvlak van ouders en de bewoners van Olst en Wijhe voor de veranderingen die worden voorgesteld*
- *De veiligheid en bereikbaarheid van scholen en opvang.*
- *De financiële en materiële exploitatie van het onderwijs*
- *De huisvesting van de scholen.*
- *De organisatie van scholen.*
- *De nabije omgeving van de huidige en toekomstige voorzieningen.*
- *Toepassing van vigerende wet- en regelgeving*

De bestuurders zijn zich ervan bewust dat de gevolgen een positieve bijdrage moeten leveren aan goed toekomstbestendig en betaalbaar basisonderwijs en opvang in zowel Olst als Wijhe met hun nabijgelegen kernen.

<sup>1</sup> Gemeente en schoolbesturen zullen de beide projectplannen daar waar dat mogelijk is in elkaar schuiven en gezamenlijk onderzoek doen naar bijv. de financiering van voorzieningen en het onderzoek naar mogelijke locaties maar ook naar de veilige toegang en bereikbaarheid van voorzieningen. Dat zal er waarschijnlijk toe leiden dat delen van het onderzoek in een gezamenlijke projectorganisatie worden uitgevoerd.

### 3. Projectorganisatie, taken en verantwoordelijkheden.

Beide schoolbesturen hebben de intentie uitgesproken om de huidige, maar vooral toekomstige ouders, teams en medezeggenschapsraden, nadrukkelijk te betrekken bij het onderzoek. Hiervoor zullen zij werkgroepen samenstellen waarin ouders en teamleden en leden van de medezeggenschapsraden zitting kunnen nemen.

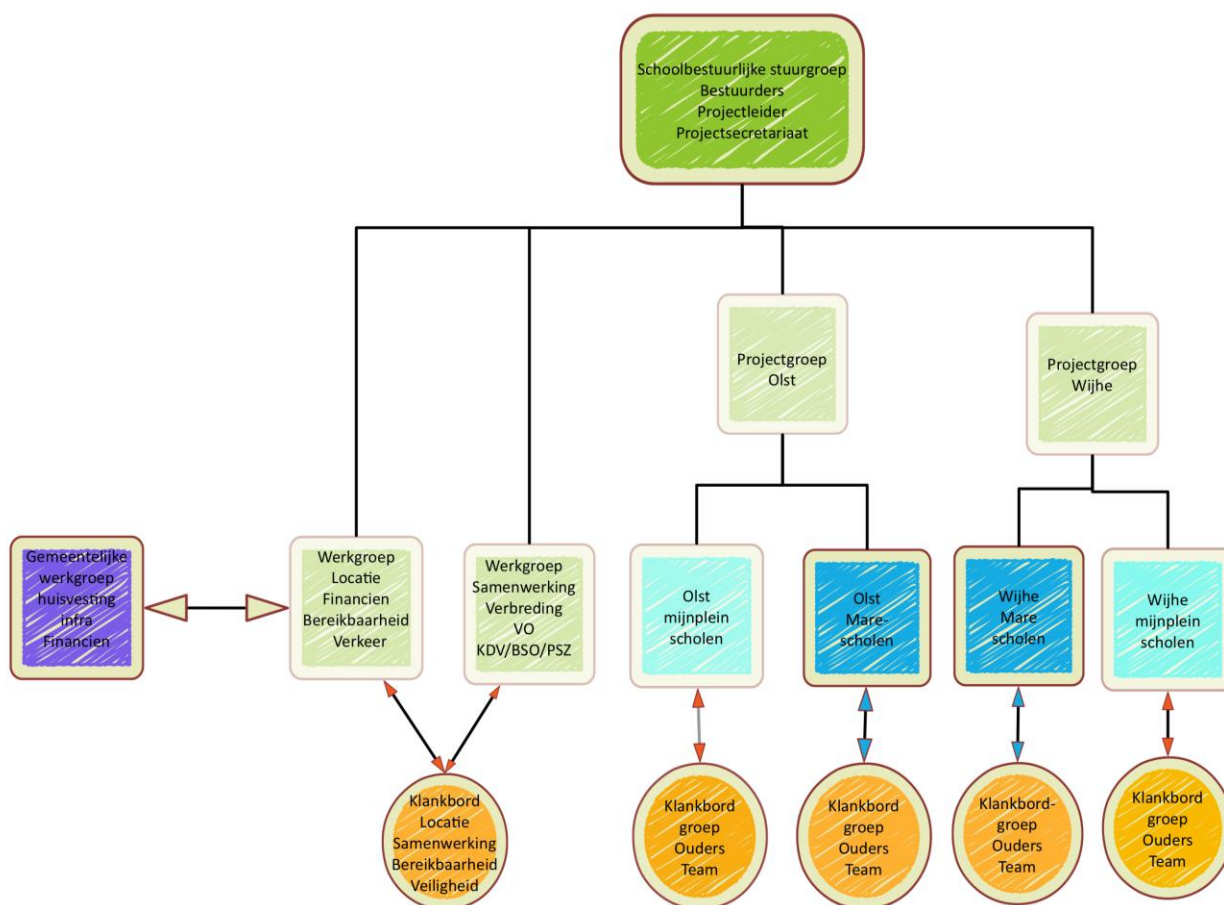
Op meerdere momenten worden de opbrengsten van het onderzoek voorgelegd aan breed samengestelde klankbordgroepen waarin belanghebbenden zitting kunnen nemen.

Dat betekent dat de opdracht en de deelvragen waarop een antwoord moet worden gegeven helder en duidelijk moeten zijn beschreven en dat duidelijk is hoe de schoolbesturen inspraak en de werkgroepen willen inrichten.

Voor het projectplan is de projectorganisatie hieronder uitgewerkt

Voor de realisatie van de projectopdracht is voorzien in een stuurgroep, twee projectgroepen en een zestal werkgroepen, een projectleider ondersteund door een projectsecretariaat. De projectleider is technisch voorzitter van de projectgroepen en twee van de werkgroepen (LFBV en Verbreding) en is adviseur van de stuurgroep.

In een organogram ziet dat er als volgt uit:



#### De stuurgroep

De stuurgroep bestaat uit de directeur/bestuurder van De Mare en een bestuurder van mijnplein, ondersteund door de projectleider en het projectsecretariaat.

#### Projectgroep Olst

Deze projectgroep bestaat uit de directeuren van alle scholen in Olst, Den Nul en de Boskamp met de projectleider als technisch voorzitter. De projectgroep wordt ondersteund door de projectsecretaris.

#### Twee schoolbestuurlijke werkgroepen Olst

De schoolbestuurlijke werkgroepen, één van De Mare en één van mijnplein, bestaan uit vertegenwoordigers van de scholen te weten ouders, teamleden en directeuren. Het is aan de werkgroep om bij beantwoorden van de vragen externe begeleiding of expertise in te schakelen.

De schoolbestuurlijke werkgroepen doen onderzoek naar de onderwijskundige en organisatorische invulling van de scenario's en specifiek naar de gevolgen van de schoolbestuurlijke invulling van het onderwijs.

### **Twee klankbordgroepen Olst**

Zowel De Mare als mijnplein gaan in Olst een klankbordgroep formeren die de beide werkgroepen tijdens het onderzoek voorziet van feedback op de kaders hulp vragen en opbrengsten.

### **Projectgroep Wijhe**

Bestaande uit de directeuren van de scholen in Wijhe en Boerhaar met de projectleider als technisch voorzitter.

### **Twee schoolbestuurlijke werkgroepen Wijhe**

De schoolbestuurlijke werkgroepen van mijnplein bestaan uit vertegenwoordigers van de scholen te weten ouders, teamleden en directeuren. Het is aan de werkgroep om bij het beantwoorden van de vragen externe expertise in te schakelen.

De schoolbestuurlijke werkgroepen doen onderzoek naar de onderwijskundige en organisatorische invulling van de scenario's en dan specifiek naar de invulling van het schoolbestuur.

### **Twee klankbordgroepen Wijhe**

Zowel De Mare als mijnplein gaan in Wijhe een klankbordgroep formeren die de beide werkgroepen tijdens het onderzoek voorziet van feedback op de kaders hulp vragen en opbrengsten.

### **Werkgroep huisvesting locatie, financiën, bereikbaarheid en verkeer**

Deze werkgroep bestaat uit de projectleider en namens elke schoolbestuur een lid die kennis van zaken heeft op deze terreinen. Deze werkgroep zal samen met de gemeentelijke werkgroep de mogelijkheden onderzoeken van de beoogde locaties, de veilige bereikbaarheid en de bekostiging.

### **Werkgroep verbreding**

Deze werkgroep zal voor zowel Olst als Wijhe de mogelijkheden voor verbreding van het basisonderwijs onderzoeken. Verbreding naar het VO maar ook verbreding als het gaat om samenwerking met VVE, BSO en kinderopvang en sport. De werkgroep zal bestaan uit de projectleider, vertegenwoordigers van beide schoolbesturen, Koos, Bieënkorf, het voorgezet onderwijs en inhoudelijk beleidsmedewerkers.

### **Klankbordgroepen huisvesting en verbreding**

De tussenopbrengsten van de werkgroepen verbreding en huisvesting zullen voorgelegd worden aan klankbordgroepen waarin belanghebbenden en mensen die zich hebben aangemeld<sup>2</sup> voor deze klankbordgroepen zitting hebben.

In de bijlage Projectorganisatie wordt uitgebreider ingegaan op de taken en opdracht van de werkgroepen en projectgroepen

<sup>2</sup> Tijdens het onderzoek Krimp hebben zich mensen aangemeld voor de klankbordgroepen in Olst en Wijhe voor de vervolgonderzoeken

## 4. De deelvragen voor de werkgroepen

Het projectplan kent een centrale onderzoeksvraag.

*Breng de gevolgen van de realisatie van de voorgestelde toekomstscenario's voor het basisonderwijs en de kinderopvang in Olst en Wijhe in kaart, zodat schoolbesturen en medezeggenschapsraden een weloverwogen besluit kunnen nemen over de uiteindelijke realisatie.*

- *Bij het in kaart brengen van gevolgen en haalbaarheid zal het voorgestelde scenario ook nogmaals afgezet worden tegen de huidige situatie maar ook tegen ingebrachte alternatieven.*
- *Met betrekking tot Wijhe/Boerhaar zal er ook onderzoek plaatsvinden naar de gevolgen van een scenario waarbij de school op de Boerhaar niet of pas later deelneemt aan het voorgestelde scenario.*

Voor elke werkgroep zijn hoofdvragen en deelvragen geformuleerd die de werkgroep kan gebruiken bij het beantwoorden van de hoofdvraag. De hulpvragen zijn deels een uitwerking van de onderzoeksvragen en voor een ander deel zijn het vragen ingebracht door medezeggenschapsraden, ouders, directies en gemeenteraadsleden. Het is de bedoeling dat de werkgroepen antwoorden formuleren op de hoofdvraag en daarbij de deelvragen gebruiken als hulpvragen om de verschillende aspecten van de gevolgen in kaart te brengen. Bij het beantwoorden van de schoolbestuurlijke invulling van voorzieningen is het aan de werkgroepen om te bepalen of en bij welke vragen ze externe expertise nodig hebben of willen inzetten.

In bijlage 1 zijn per groep de hulpvragen weergegeven. Vanuit ouders en klankbordgroepen kunnen deze vragen worden aangevuld.



## 5. De planning

De totale doorloop van het projectplan tot aan de besluitvorming kent twee fasen, die tegelijk starten en daardoor deels gelijktijdig worden doorlopen.

Een eerste fase die aan het einde van het jaar inzicht moet geven in:

- de mogelijk locaties,
- de mogelijkheden voor verbreding in zowel Olst als Wijhe
- inzicht welke scholen deelnemen aan de verdere uitwerking van de scenario's en welke scholen niet.

Een tweede fase die inzicht moet geven op welke wijze in welke organisatie en met welke onderwijskundige concepten de voorziening in Olst en Wijhe worden ingevuld. Daarbij dienen ook de geformuleerde de kaders, zoals keuzevrijheid voor ouders, zorgdragen voor een veilige kleinschalige leeromgeving en het uitgangspunt dat er ook inhoudelijk iets te kiezen moet zijn, uitgewerkt te worden.

- |   |             |  |
|---|-------------|--|
| 1 | Eerste stap | - opstarten en inrichten onderzoek naar de gevolgen                    |
| 2 | Tweede stap | - uitvoeren van onderzoek in werkgroepen                               |
| 3 | Derde stap  | - formuleren van opbrengsten en advies                                 |
| 4 | Vierde stap | - vastleggen van intentie in overeenkomst en voorlopige besluitvorming |

In bijlage 3 is een meer uitgewerkte planning voor deze vier stappen opgenomen.

Aan het einde van de vierde stap zal er door de schoolbesturen een principe besluit worden genomen, hoe en in welke vorm en met welke scholen, de scenario's verder worden uitgewerkt tot definitieve plannen. Over de definitieve invulling van de scenario's zal in juli 2018 een besluit worden genomen door de schoolbesturen.



## 6. Communicatie

Wat geleerd is uit het onderzoek naar de gevolgen van de krimp is dat er op tijd en helder gecommuniceerd moet worden tijdens het onderzoek naar de gevolgen. Belanghebbenden, stakeholders en ouders hebben de schoolbesturen laten weten dat de communicatie tijdens dit onderzoek onvoldoende was en zeker niet aan de verwachtingen van eenieder voldeed. Vandaar dat de communicatie in de vorm van een deelplan onderdeel uitmaakt van het projectplan.

Om te beginnen is een communicatiedoelstelling geformuleerd en die luidt:

- *Tijdig en volledig informeren van alle betrokkenen over het (vervolg)proces en de inhoud;*
- *Creëren van draagvlak en betrokkenheid tijdens het vervolgproces;*
- *Organiseren van een actieve deelname van ouders, medewerkers en andere belanghebbenden bij het onderzoek naar de gevolgen van de realisatie van de voorgestelde scenario's voor de kernen Olst en Wijhe.*

De communicatieboodschap, -strategie en -planning in relatie tot deze doelstelling zijn uitgewerkt in een communicatieplan dat als bijlage bij dit projectplan is gevoegd.

CONCEPT

## 7. De besluitvorming

Het definitieve besluit over de realisatie van de voorgestelde scenario's zal door uiteindelijk door de schoolbesturen worden genomen (het bestuur = bevoegd gezag). Dit zal aan het einde van de tweede fase in juli van 2018 plaatsvinden. Dan zijn de gevolgen bekend en kan een definitief besluit genomen worden.

Aangezien er sprake kan zijn van samenvoeging van scholen, is onderzocht of er een fusietoets noodzakelijk is. Op basis van de huidige informatie betreft het in alle gevallen mogelijk fusie van twee of drie scholen onder de 500 leerlingen en is er geen fusietoets van de minister nodig. Daar waar wel scholen worden samengevoegd zal een fusie-effectrapportage worden opgesteld. Het rapport van het onderzoek naar de gevolgen zal de basis zijn van een mogelijke fusierapportage.

Omdat er mogelijk ook brinnummers van openbare en of bijzondere scholen verdwijnen zal de gemeenteraad (openbaar onderwijs) of het toezichthoudend orgaan (bijzonder onderwijs) moeten worden geïnformeerd over toekomstige fusie of samenvoeging. Het bevoegd gezag zal tijdig een voornemen tot samenvoeging bij gemeenteraad en toezichthoudend orgaan moeten neerleggen. De afstemming in de besluitvorming van mogelijke samenvoeging van scholen binnen het bijzonder onderwijs is een verantwoordelijkheid van het bevoegd gezag en Raad van Toezicht.

### Besluitvorming in relatie tot MR en GMR

Bij de besluitvorming omtrent het verplaatsen, samenvoegen van scholen, het veranderen van onderwijsinhoud of het veranderen van identiteit liggen er duidelijke rechten en bevoegdheden bij de medezeggenschapsraden van de scholen. Daarnaast zullen delen van plannen voorgelegd moeten worden aan de GMR ter informatie, advies of instemming. Een bestuur dat de intentie heeft uitgesproken tot fusie of samenvoegen van scholen, zal over deze intentie en het onderzoek naar de gevolgen tijdig en diepgaand met medezeggenschapsraden van de betrokken scholen moeten communiceren.

In onderstaand bijlage 5 Besluitvorming wordt nader ingegaan op de verschillende aspecten van de besluitvorming, de momenten van de besluitvorming en de wijze waarop een schoolbestuur hier met haar geledingen over gaat communiceren.

## 8. De kosten

In onderstaande begroting is een raming gemaakt van de schoolbestuurlijke kosten van de eerste en tweede fase van het onderzoek van realisatie van de scenario's.

Voor de procesbegeleiding en het voeren van het projectsecretariaat zal externe deskundigheid worden ingezet.

Daarnaast worden de scholen gefaciliteerd, zodat leden van een team, ouders en directie in de gelegenheid worden gesteld aan de projectgroepen en werkgroepen deel te nemen en ook het dagelijkse onderwijs gewoon kan doorgaan. Tot slot is er een raming gemaakt van de vergaderkosten en in sommige gevallen externe expertise en ondersteuning voor de werkgroepen.

Belangrijke kostenplaats is de communicatie via nieuwsbrieven en een website. Ook hiervoor zijn kosten geraamd.

Kostenplaats	Kosten
Procesbegeleiding en projectsecretariaat tweede fase	€ 110.000,00
Kosten faciliteren scholen, zodat ze deel kunnen nemen aan het onderzoek per school voor 11 scholen = 530 dagen is +/- 2fte	€ 120.000,00
Externe ondersteuning expertise voor de werkgroepen invulling onderwijs per kern	€ 10.000,00
Vergaderkosten werkgroepen/stuurgroep/projectgroep = 70*€ 25	€ 1.750,00
Kosten klankbordavonden	€ 1.000,00
Communicatieplan, nieuwsbrieven, website etc.	€ 2.500,00
Diversen onvoorzien	€ 5.000,00
<b>Subtotaal</b>	<b>€ 250.250,00</b>

## Bijlage 1. De hulpvragen per groep

De hieronder geformuleerde vragen zijn niet uitputtend en scholen en medezeggenschapsraden worden nadrukkelijk gevraagd om eigen vragen toe te voegen aan de onderzoeksoopdracht van de werkgroepen. Ook moet het mogelijk zijn om op basis van voortschrijdend inzicht tijdens het onderzoek of tijdens klankbordavonden aanvullende of verdiepende vragen toe te voegen.

### Werkgroep locatie, financiën, bereikbaarheid en veiligheid

- Onderzoek naar mogelijke locatie voor realisering scenario's en bestemming huidige locaties:
  - Welke locaties komen voor de voorzieningen in Olst en in Wijhe in aanmerking?
  - Met wie moet er overlegd worden voor het verwerven van de locaties?
  - Welke mogelijkheden zijn er om de locaties binnen 1,5 jaar te verwerven?
  - Op welke termijn zijn de locaties beschikbaar?
  - Welke verwervingskosten worden voor de diverse locaties voorzien?
  - Moet er, en zo ja welke bestemmingsplanprocedures moet er gevoerd of ingezet worden om huisvesting op die locatie voor onderwijs mogelijk te maken?
  - Zijn er bezwarende zienswijzen van omwonenden te voorzien op de locatie en zo ja kunnen die worden weggenomen?
  - Welke mogelijke voor- en nadelen kunnen er per deelnemende school ook in relatie tot de huidige locatie benoemd worden?
  - Wat zijn de voor- en nadelen van de locaties?
  - Wat zijn de opties voor de bestaande locaties en gebouwen indien deze worden onttrokken aan de bestemming onderhoud, wat gaat daar mee gebeuren?
  - Wat zijn de gevolgen voor de huidige locaties waar de scholen staan?
- Onderzoek naar de gevolgen voor huidige locaties en dorpen:
  - Wat zijn de werkelijke gevolgen voor de huidige scholen en locaties?
  - Wat zijn de gevolgen voor leefbaarheid en sociale samenhang in en rond de huidige locaties van de scholen?
  - Wat zijn de gevolgen voor bijvoorbeeld de middenstand of bewoners als de huidige scholen verdwijnen van de locaties?
  - Hoe kun je bij vertrek van een school uit een buurt de leefbaarheid van die omgeving behouden/ verbeteren?
- Onderzoek naar veilige bereikbaarheid van de scholen nu en in de toekomst voor beoogde locaties en huidige locaties:
  - Is de beoogde locatie vanuit de scholen per voet, fiets, per auto of openbaar vervoer veilig te bereiken?
  - Indien dat niet het geval is, kunnen maatregelen getroffen worden om dat wel mogelijk te maken?
  - Indien de gewenste maatregelen niet getroffen kunnen worden, zijn er dan alternatieven mogelijk om de veilige bereikbaarheid van kinderen en ouders te waarborgen?
  - Wie zou de maatregelen moeten nemen of ertoe moeten besluiten?
  - Zal de veilige bereikbaarheid in de toekomst toenemen en of afnemen?
  - Is het mogelijk op de beoogde locatie de gewenste voorzieningen zodanig te realiseren dat een passende deels kleinschalige voorziening wordt voor 3 x 190 en 2x 250 kinderen?
- Onderzoek naar parkeren, halen en brengen van kinderen bij toekomstige en huidige locaties:
  - Zijn er voldoende mogelijkheden bij de beoogde locaties om kinderen veilig af te zetten, te brengen en/ of te halen per fiets of auto?
  - Zijn er voldoende parkeermogelijkheden voor auto's en fietsen te realiseren voor ouders die kinderen halen en brengen, voor bezoek, en voor personeel /medewerkers te realiseren op de beoogde locaties?
  - Zijn de kosten voor realiseren van deze voorzieningen acceptabel en betaalbaar?
- Onderzoek naar dekking van de investeringskosten:
  - Wat is de mogelijke omvang van de nieuw te realiseren voorziening?
  - Op welke wijze is toekomstige leegstand te voorkomen welke voorzieningen moet je nu dan treffen?
  - Wat zijn de kosten voor het verwerven van de grond/ locatie?
  - Welke basisinvestering (bouwkosten) is nodig voor realisatie van een onderwijsvoorziening die voldoet aan de kwaliteitseisen van de VNG? (Advies RUIIMTE OKE)
  - Zijn er aanvullende middelen nodig om een laag energieverbruik te realiseren en om het binnenklimaat te laten voldoen aan de richtlijnen van het bouwbesluit en besluit "frisse scholen"?

- Welke investeringen moeten gedaan worden om veilige bereikbaarheid voor ouders, kinderen en medewerkers te realiseren?
  - Welke kosten/ investeringen zijn nodig om voldoende parkeermogelijkheden te realiseren en de beoogde locatie te ontsluiten voor auto, fiets en te voet?
  - Welke investeringen zijn nodig voor realiseren voor een passende schoolomgeving waar kinderen voor tijdens en na school kunnen spelen?
  - Welke bouwbegeleidingskosten mogen we verwachte bij de realisatie van de beoogde voorziening?
  - Welke inverdieneffecten kunnen of mogen we verwachten door structureel voor een deel gebruik te mogen maken van het VO?
  - Welke dekking van de kosten is mogelijk uit vrijval van kapitaalslasten?
  - Welke dekking is mogelijk uit aanvullende middelen van de gemeente aan de voorziening huisvesting?
  - Welke dekking is mogelijk uit energiesubsidie van rijk en of provincie?
  - Welke dekking uit school bestuurlijke middelen is er mogelijk?
  - Welke mogelijkheden zijn er om de noodzakelijke investeringskosten te dekken met de beschikbare dekkingsmiddelen?
  - Welke mogelijkheden zijn er om eventuele tekorten te dekken uit alternatieve bronnen?
- Onderzoek naar huidige en toekomstige exploitatiekosten:
- Is het mogelijk om een doorrekening te maken van toekomstige exploitatiekosten van de huisvesting op onderdelen schoonmaak, energieverbruik en onderhoudskosten voor een periode van 20 en 40 jaar?
  - Wat zijn de voor- en nadelen ten opzichte van de huidige exploitatie van de huidige schoolgebouwen?
  - Welke voorzieningen kun je treffen om de exploitatiekosten structureel gelijk te laten uitvallen aan de middelen die schoolbesturen ontvang van het rijk?

- **Werkgroep samenwerking, verbreding onderwijs, kinderopvang, VVE, BSO en VO**

- Onderzoek naar gevolgen voor samenwerking onderwijs en kinderopvang, BSO en VVE:
  - Is het mogelijk en wenselijk om een gezamenlijke visie voor opvang en onderwijs voor 2-16-jarigen te formuleren?
  - Welke voordelen zijn er verbonden aan huisvesting op een gezamenlijke locatie dicht bij elkaar?
  - Kunnen deze voordelen niet ook op de huidige locaties in de huidige setting gerealiseerd worden en zo ja waarom is dit al niet gebeurd?
  - Welk gezamenlijk aanbod zou wenselijk zijn en hoe zou dit vorm moeten kunnen krijgen?
  - Is het wenselijk en mogelijk een gezamenlijk gedragen pedagogisch en didactisch perspectief te formuleren?
  - Op welke wijze zou de organisatorische invulling en samenwerking uitgewerkt kunnen worden voor een brede school/kindcentrum?
  - Is het mogelijk en zo ja, is het wenselijk om doorgaande leerlijnen en het ontwikkelingsperspectief van kinderen vorm te geven in gezamenlijke dagarrangementen?
  - Op welke wijze zou de huidige samenwerking versterkt kunnen worden in een gemeenschappelijk kindcentrum op onderdelen zoals gezamenlijke op elkaar afgestemde roosters, dagelijkse overdracht van kinderen en bespreking van kinderen?
  
- Onderzoek naar mogelijkheden en gevolgen samenwerking VO
  - Welke voordelen of opbrengsten kunnen gerealiseerd worden met behulp van een sterkere verbinding met het VO?
  - In hoeverre is gezamenlijk gebruik van voorzieningen of huisvesting in elkaars nabijheid een voorwaarde of een pre?
  - In hoeverre is het mogelijk om een gezamenlijk visie en implementatie samenwerking VO-PO voor zowel Olst als Wijhe op te stellen?
  - Wat betekent de samenwerking inhoudelijk voor de inrichting van het VO voor leerplannen, schoolorganisatie?
  - Welke randvoorwaarden zijn er?
  - Wat zijn de financiële gevolgen voor PO en VO?
  
- Onderzoek naar formatieve gevolgen van mogelijke scenario's:
  - Wat zijn de gevolgen voor de formatie van de scholen op korte en langere termijn?
  - Komen er in de nieuwe situatie meer handen voor en in de klas dan nu?
  - Welke mogelijkheden ontstaan er door samenwerking tussen scholen, die nu niet of lastig mogelijk zijn?
  - Zijn er bij realisering van het gewenste scenario andere en wellicht betere mogelijkheden voor delen en/of samen gebruiken van voorzieningen?
  - Welke mogelijkheden zijn er om gebruik maken van gezamenlijke expertise en specialisten, anders dan dat nu al het geval is?
  - Op welke wijze zou de samenwerking tussen verschillende scholen met verschillende concepten en levensovertuigingen versterkt of verzwakt kunnen worden?
  - Voor welke leerinhouden en vakgebieden willen de scholen de samenwerking met VO versterken?
  - Hoe zou dat vorm kunnen krijgen en wat zijn dat de werkelijke of beoogde voor- of nadelen van de samenwerking?
  - Hoe zou de gezamenlijke samenwerking met VO eruit kunnen zien?
  - Welke voordelen zou dat opleveren?

## - Projectgroepen inhoudelijk en organisatorische invulling Olst en Wijhe

Deze twee projectgroepen gaan per schoolbestuur de varianten voor samenwerking en samenvoeging van scholen onderzoeken en de gevolgen van die varianten in kaart brengen.

- Inventarisatie van wat het 'DNA' van een school is. Wat is de cultuur en/of het karakter van een school, hoe is dit zichtbaar in de omgang tussen leerkrachten en kinderen, leerkrachten en ouders, kinderen onderling en het team onderling? Wat maakt de scholen uniek en of hoe onderscheiden ze zich voor ouders van elkaar?
- Welke varianten willen de scholen/ het schoolbestuur uitwerken en onderzoeken? Denk aan al dan niet samenvoegen van scholen.
- Op welke wijze wil het schoolbestuur/scholen invulling geven aan de toekomstige identiteit van de school/scholen?
- Wat betekent dit voor de inhoud van het onderwijs op de volgende deelaspecten: visie op onderwijs, levensovertuiging, te gebruiken methoden, het pedagogisch handelen, het didactisch handelen, de klassenorganisatie, de kwaliteitszorg, het zorgbeleid, de omgang met ouders, de omgang van kinderen onderling, schoolorganisatie in de zin van aansturing van team en personeel?
- Wat zijn de gevolgen voor de positionering in dorp en/of buurt, de leefbaarheid en samenhang van de huidige schoolomgeving?
- Wat zijn de belangrijkste redenen of motieven om scholen in het gewenste scenario al dan niet samen te voegen tot één school?
- Wat zijn de consequenties voor de formatieve invulling van de verschillende varianten?
- Wat zijn voor de schoolbesturen de financiële gevolgen van realisering van de verschillende varianten voor samenwerking en of samenvoeging van scholen?
- Wat is het draagvlak van ouders voor verplaatsen van de school naar een andere locatie?
- En welk draagvlak is er bij huidige en toekomstige ouders voor de verschillende varianten voor samenvoeging van de scholen? Kijk daarbij ook naar de leeftijd van de kinderen.
- Welke aspecten of bezwaren leven er bij huidige en toekomstige ouders voor verschillende scenario's en varianten en op welke wijze kan je die bezwaren wegnemen?
- Welke voor en nadelen zitten er aan het aanbieden van onderwijs op meerdere locaties in zowel Olst als Wijhe.

### *Hulpvragen specifiek voor werkgroepen Olst van De Mare*

- Is het haalbaar om Den Nul als locatie te behouden?
- Is er een toekomst voor een Jenaplanschool in Den Nul?
- In hoeverre wordt er rekening gehouden met het sociale aspect bij kinderen die overgaan van een kleine naar een grote school?
- Wat is het financiële gevolg als het merendeel van de leerlingen van Obs de Holsthoek naar Wijhe gaat?
- Wat zijn de gevolgen voor het zittend personeel indien het scenario wordt gerealiseerd?
- Hoe wordt het onderwijsconcept van de twee openbare scholen bepaald? Welke rol, verantwoordelijkheid en bevoegdheid hebben ouders, team, MR, GMR, directie en bestuurder?
- Onderzoek de mogelijkheid tot huisvesting van 3 openbare en 3 bijzondere scholen, zes scholen op één locatie, met behoud van huidige identiteit en onderwijsconcept. Weeg alternatieven aan de hand van de volgende criteria: financieel, logistiek en behoud van verschillende onderwijsconcepten, vernieuwing van het onderwijs, kwaliteit van het onderwijs en de keuzemogelijkheden en wensen van ouders.
- Onderzoek hoe leerkrachten betrokken en gefaciliteerd kunnen worden om mee te denken over deze ingrijpende voorstellen. Wij adviseren u de leerkrachten een heldere en onafhankelijke rol en positie te geven waarin zij vanuit hun inhoudelijke expertise kunnen deelnemen aan en adviseren in het onderzoek.
- Wat zijn de gebleken effecten en consequenties van het afzien van verder onderzoek naar deze scenario's voor het behoud van verschillende onderwijsconcepten, vernieuwend onderwijs, kwaliteit, keuzemogelijkheden en wensen van ouders?
- Welke gevolgen kunnen er optreden met betrekking tot het personeel, bijvoorbeeld een onderwijsassistent die ook op het kinderdagverblijf kan worden ingezet?
- Wat als er straks uiteindelijk voor een andere locatie wordt gekozen, wat gebeurt er dan met de verbreding onderwijs/ kinderopvang etc.?
- Als mijnplein niet meedoet, heeft dit dan grote consequenties voor onder andere de leerlingenaantallen en ook wellicht de opzet en organisatie van het onderwijs (er ontstaat een kleine, nieuwe school met betrekkelijk weinig leerlingen die dan over gaan)? In hoeverre is dan een nieuwe locatie haalbaar c.q. worden daarmee nog steeds de doelen/ uitgangspunten behaald? Deze vraag hoort ook in perspectief van verbreding onderzoek, financiën, haalbaarheid en organisatorische invulling onderzocht te worden.



*Hulpvragen specifiek voor de werkgroep Olst van mijnplein*  
 Nog aan te vullen door ouders en MR-en mijnplein

*Hulpvragen specifiek voor de werkgroep Wijhe mijnplein*

Voor de kern Wijhe wordt naast het scenario alle scholen naar gezamenlijk locatie, ook het scenario waarbij de Bongerd niet meegaat op alle onderdelen nog een keer onderzocht, waarbij ook belanghebbenden zoals ouders en plaatselijk belang Boerhaar worden betrokken. Vragen die specifiek voor dit scenario beantwoordt moeten worden.

- Hoe ziet de herkomst van kinderen die naar de Bongerd gaan eruit, als verdieping op de prognoses?
- Welke motivering geven ouders voor de keuze voor de Bongerd?
- Hoe wordt invulling gegeven aan het ruimtetekort van de Bongerd op dit moment maar ook in de toekomst?
- Hoe gaat de gemeente om met verandering van leerling stromen en dus verandering in huisvestingsbehoefte van scholen, indien er meerdere locaties zijn en er sprake is van tekorten of overcapaciteit?
- Wat betekent het in stand houden van de Bongerd op de huidige locatie in Boerhaar voor het handhaven van de kwaliteit van het onderwijs, de organisatie van het onderwijs, de werkdruk en de exploitatie?
- En verder de vragen die ook van toepassing zijn voor het geadviseerde scenario.
- Naast het onderzoek naar dit specifieke tweede scenario is het gewenst dat vragen gesteld door ouders op de informatiebijeenkomst opgenomen worden in deze lijst. Denk daarbij aan specifiek de vragen die zijn gesteld op ouder/mr bijeenkomst op de Matzerschool en of op andere bijeenkomsten van mijnplein. Is het mogelijk om naast de locatie nabij het Spoc onderwijs op een andere locatie aan te bieden.

*Hulpvragen specifiek voor de werkgroep Wijhe De Mare*

- In hoeverre wordt er rekening gehouden met het sociale aspect bij kinderen die overgaan van een kleine naar een grote school?
- Wat is het financiële gevolg als het merendeel van de leerlingen van Obs de Holsthoek naar Wijhe gaat?
- Wat zijn de gevolgen voor het zittend personeel indien het scenario wordt gerealiseerd?
- Hoe wordt het onderwijsconcept van de twee openbaren scholen bepaald? Welke rol, verantwoordelijkheid en bevoegdheid hebben ouders, team, MR, GMR, directie en bestuurder?
- Onderzoek de mogelijkheid tot huisvesting van 2 openbare en 3 bijzondere scholen, vijf scholen op één locatie met behoud van huidige identiteit en onderwijsconcept. Weeg alternatieven aan de hand van de volgende criteria: financieel, logistiek en behoud van verschillende onderwijsconcepten, vernieuwing van het onderwijs, kwaliteit van het onderwijs en de keuzemogelijkheden en wensen van ouders.
- Onderzoek hoe leerkrachten betrokken en gefaciliteerd om mee te denken over deze ingrijpende voorstellen. Wij adviseren u de leerkrachten een heldere en onafhankelijke rol en positie te geven waarin zij vanuit hun inhoudelijke expertise kunnen deelnemen aan en adviseren in het onderzoek.
- Wat zijn de gebleken effecten en consequenties van het afzien van verder onderzoek naar deze scenario's voor het behoud van verschillende onderwijsconcepten, vernieuwend onderwijs, kwaliteit en keuzemogelijkheden en wensen van ouders?
- Welke gevolgen kunnen er optreden met betrekking tot het personeel, bijvoorbeeld een onderwijsassistent die ook op het kinderdagverblijf kan worden ingezet?
- Wat als er straks uiteindelijk voor een andere locatie wordt gekozen, wat gebeurt er dan met de verbreding onderwijs/ kinderopvang etc...?
- Als mijnplein niet meedoet, heeft dit dan grote consequenties voor onder andere de leerlingenaantallen en ook wellicht de opzet en organisatie van het onderwijs (er ontstaat een kleine, nieuwe school met betrekkelijk weinig leerlingen die dan over gaan)? In hoeverre is dan een nieuwe locatie haalbaar c.q. worden daarmee nog steeds de doelen/ uitgangspunten behaald? Deze vraag hoort ook in perspectief van verbreding onderzoek, financiën, haalbaarheid en organisatorische invulling onderzocht te worden.

## Bijlage 2. Toelichting op de projectorganisatie

Deze toelichting heeft betrekking op het schoolbestuurlijk organogram. Er is namelijk ook een gemeentelijk projectplan dat zich voornamelijk gaat bezighouden met de locaties, de financiën van de onderwijshuisvesting en veilige bereikbaarheid van voorzieningen. In een later stadium zullen schoolbesturen en ambtelijke organisatie van de gemeente in elkaar schuiven. Op dit moment is dat nog niet aan de orde en wordt hier een toelichting gegeven op de schoolbestuurlijke invulling van het project.

Het projectplan kent een stuurgroep, twee projectgroepen (één voor Olst en één voor Wijhe) en 6 werkgroepen:

- Een werkgroep locaties huisvesting, financiën en veilige bereikbaarheid
- Een werkgroep verbreding
- Twee schoolbestuurlijke werkgroepen in Olst (mijnplein en de Mare)
- Twee schoolbestuurlijke werkgroepen in Wijhe (mijnplein en de Mare)

Voor elke werkgroep zijn hoofdvragen en deelvragen geformuleerd. Werkgroepen kunnen en mogen vragen toevoegen, met als doel de gevolgen vanuit verschillende perspectieven zo breed en volledig mogelijk te benaderen om zo een zo compleet mogelijk beeld te creëren. Het is de bedoeling dat de werkgroepen antwoorden formuleren op de gestelde vragen en vervolgens een advies geven over de gevolgen en mogelijkheden.

### Besluitvorming

Het project kent straks in verschillende kernen verschillende uitkomsten en het is belangrijk om te weten wie uiteindelijk verantwoordelijk is voor besluitvorming over het geheel of delen van het geheel.

De besluitvorming voor de voorzieningen in de huisvesting ligt bij de gemeenteraad in die zin dat zij via de gemeentebegroting besluiten nemen over beschikbaar stellen van middelen om de huisvesting te realiseren. De schoolbesturen besluiten met instemmingsrecht bij de medezeggenschapsraden over de samenwerking met het VO, de verbreding met kinderopvang Bso en Psz én de besluitvorming of scholen worden verplaatst, samen gaan werken of worden samengevoegd.

Het is voor het project van belang dat deze verschillende verantwoordelijkheden helder zijn en worden gerespecteerd.

Het projectplan kent twee opdrachtgevers, mijnplein en de Mare, die beiden vertegenwoordigd zijn in de schoolbestuurlijke stuurgroep.

### Schoolbestuurlijke stuurgroep

#### Taak:

De schoolbestuurlijke stuurgroep, hierna te noemen stuurgroep, formuleert de onderzoeksopdrachten voor de vier werkgroepen en stelt de twee projectplannen vast.

De stuurgroep volgt de voortgang van de opdrachten en stelt uiteindelijk vast of de tussenopbrengsten en de eindopbrengsten voldoen aan de opdracht.

#### Samenstelling

In de stuurgroep In de stuurgroep zijn de bestuurders van de schoolbesturen vertegenwoordigd in de stuurgroep hebben zitting:

Adrie Bolijn (bestuurder Stichting De Mare), Louis Zijderveld (college van bestuur Mijnplein), Henry Hennink als adviseur (projectleider schoolbesturen PO) en Vanessa Holtkuile als Projectsecretaris.

## Twee projectgroepen ( Olst en Wijhe)

### Taak

De projectgroep Olst en de projectgroep Wijhe, hierna te noemen projectgroepen, ontvangen de projectopdracht van de stuurgroep en zijn verantwoordelijk voor het uitvoeren van de opdracht. De opdracht is uitgewerkt in de door de stuurgroep/ schoolbesturen uitgewerkte hulpvragen en de hoofdopdracht zoals beschreven in het vastgestelde projectplan.

### Opdracht

Kom op basis van de opbrengsten van de werkgroepen tot een evenwichtig voorstel voor de invulling van het onderwijsaanbod in Olst of in Wijhe. Evenwichtig in de zin van een gewenste verdeling van denominaties en evenwichtig als het gaat om de variatie in onderwijsconcepten

### Samenstelling

In de beide projectgroepen nemen de directeuren van de scholen in een kern zitting aangevuld met de projectleider en de projectsecretaris. In Olst zijn dat 6 directeuren en in Wijhe 5

## Schoolbestuurlijke werkgroepen die de gevolgen voor de inrichting van het onderwijs in kaart brengen

Naast de gezamenlijke projectgroepen van beide schoolbesturen worden er ook vier schoolbestuurlijke werkgroepen, hierna te noemen werkgroepen, geformeerd. Twee werkgroepen voor mijnplein (één voor Olst en één voor Wijhe) en twee werkgroepen voor de Mare (één voor Olst en één voor Wijhe)

### Taak

De schoolbestuurlijke werkgroepen onderzoeken de gevolgen voor het onderwijs en de organisatie van het onderwijs. Ze kijken ook naar de gevolgen voor de huidige invulling van het onderwijs, de keuzevrijheid van ouders en de variatie in denominaties en onderwijsconcepten. Belangrijke vraag die deze werkgroep gaan beantwoorden is de vraag of er voldoende draagvlak is bij het team, de ouders en de kinderen voor de beoogde invulling en uitwerking van de scenario's. Het ontwikkelen van een nieuw onderwijsconcept of het veranderen van de organisatie van scholen is een complex proces. De schoolbestuurlijke werkgroepen worden in de gelegenheid gesteld om hiervoor externe expertise in de schakelen.

### Samenstelling

De samenstelling van de werkgroepen is aan de schoolbesturen zelf. De directeuren van de scholen maken in ieder geval deel uit van deze werkgroepen.

Verder nemen op voordracht van het schoolbestuur, ouders teamleden in evenredigheid zitting in deze werkgroepen.

## Schoolbestuurlijke klankbordgroepen

Voor welke schoolbestuurlijke werkgroep is er ook een schoolbestuurlijke klankbordgroep, in totaal vier schoolbestuurlijke klankbordgroepen.

### Taak

Het is de taak van de klankbordgroepen om de schoolbestuurlijke werkgroepen feedback te geven op gekozen concepten, manieren om het onderwijs te organiseren en het draagvlak bij ouders teams en kinderen.

### Samenstelling

De inrichting en organisatie van het onderwijs en de toekomstige voorzieningen zijn de belangrijkste onderwerpen van het onderzoek. De keuzes die gemaakt worden vragen om draagvlak bij de scholen zelf, maar ook bij ouders en kinderen. Vandaar dat de vier schoolbestuurlijke werkgroepen elk een klankbordgroep hebben, die bestaat uit betrokken en geïnteresseerde ouders en teamleden. Mensen die kritisch willen meedenken over de toekomst van het onderwijs. Het is aan de schoolbesturen zelf om deze klankbordgroepen in te richten.

## Werkgroep huisvesting, financiën en veilige bereikbaarheid

### Taak

Deze werkgroep onderzoekt de mogelijke beoogde locaties voor realisering van de scenario's Daarbij horen ook de veilige bereikbaarheid van de locatie nu en in de toekomst met de fiets en auto) en financiële aspecten de investeringskosten.

Naast de beoogde locatie geeft de werkgroep ook antwoord op de vraag wat de gevolgen zijn voor de huidige locaties vanuit gemeentelijke oogpunt.

Wat zijn de plannen voor vrijkomende locaties en wat zijn de consequenties voor kapitaalslasten gemeente.

#### **Samenstelling**

Deze werkgroep bestaat uit medewerkers van de gemeente Olst-Wijhe met expertise op het gebied van infrastructuur, financiën, ruimte en locatie en de gemeentelijk projectleider.

#### **Werkgroep Verbreding**

##### **Taak**

De werkgroep verbreding gaat de gevolgen voor samenwerking onderwijs en kinderopvang, BSO en VVE onderzoeken. Daarnaast gaat de werkgroep de kansen en gevolgen van samenwerking PO-VO onderzoeken. Dat gaat de werkgroep doen voor Olst, maar ook voor Wijhe. De werkgroep zal de opbrengsten doorgeven aan de projectgroepen die op hun beurt de opbrengsten weer doorgeven aan de schoolbestuurlijke werkgroepen.

##### **Samenstelling**

Deze werkgroep bestaat uit een vaste vertegenwoordiging van de directeuren van de scholen, vertegenwoordigers van de kinderopvangorganisaties, vertegenwoordigers van het voortgezet onderwijs en beleidsmedewerkers van de gemeente Olst-Wijhe met expertise op het gebied van opvang en VVE.

De werkgroep kan zelf bepalen of en wanneer er vertegenwoordigers van cultuur en of sport uitgenodigd worden om op specifieke vragen mee te denken over kansen en gevolgen van gekozen scenario's

#### **Klankbordgroep van de werkgroepen verbreding en huisvesting**

##### **Taak**

De werkgroepen verbreding en huisvesting hebben een klankbordgroep die bestaat uit ouders, belangstellenden en stakeholders die de twee werkgroepen feedback geeft op de opdracht en de opbrengsten. Aan het begin van het onderzoek wordt de klankbordgroep gevraagd om input te geven op kaders voor projectopdracht en de onderzoeksvragen. Aan het einde voordat de opbrengsten naar de stuurgroep gaan wordt de klankbordgroep in de gelegenheid gesteld om op de uitkomsten van de onderzoeken reageren en een advies te geven in hoeverre de opbrengsten voldoen aan de geformuleerde projectkaders/onderzoeksvragen.

##### **Samenstelling**

De klankbordgroep bestaat uit ouders, belangstellenden en stakeholders, teamleden die zich hebben aangemeld en die op de hoogte zijn van het projectplan.

### Bijlage 3. De planning en de uitwerking van de twee fases in stappen en tijd

Activiteit	Wie	Planning	Actie
Uitspreken intentie om scenario's te realiseren	Stuurgroep	Juni 2017	Informereren
Schrijven projectplan met onderzoek naar de gevolgen	Projectleider/ besturen	Juni 2017	Informereren
Overleg schoolbesturen en portefeuillehouder en projectleider gemeente Olst-Wijhe	Besturen en gemeente	29 juni 2017	Overleggen en route uitzetten/ Informeren
De voorgenomen intentie en het projectplan ter advies voorleggen aan medezeggenschapsraden	Stuurgroep Medezeggenschapsraden	Juli augustus september	Consulteren Adviesvragen
Verwerken adviezen van de medezeggenschapsraden en projectplan definitief vaststellen	Stuurgroep	September 2017	Vaststellen en Informeren
Startoverleg projectgroep overleg	Projectgroep leden	17 juli 2017	Bespreken projectplan
Uitlaten gaan van een algemeen nieuwsbrief met informatie per doelgroep en onderwerp voor alle belanghebbenden	Stuurgroep en projectorganisatie	Na vaststellen projectplan worden deze data ingevuld.	Informereren en vragen uitzetten
Start inrichten projectorganisatie <ul style="list-style-type: none"> <li>- Procesbegeleider benoemen</li> <li>- Projectsecretariaat benoemen en inrichten</li> <li>- Projectgroep inrichten</li> <li>- Klankbordgroep inrichten</li> <li>- Werkgroepen inrichten</li> </ul>	Projectleider Projectsecretariaat Schoolbestuur Directeuren Deelnemers werkgroepen Deelnemers klankbordgroepen	Idem	Inrichten en informeren
Projectgroep overleg	Projectgroepleden	Idem	Voortgang monitoring
Eerste bijeenkomst van de werkgroepen met vaststelling van de onderzoeksvragen	Werkgroepleden	Idem	Organiseren en onderzoeken
Tweede bijeenkomst werkgroepen	Werkgroepleden	Idem	Organiseren en onderzoeken
Derde bijeenkomst werkgroepen	Werkgroepleden	Idem	Organiseren en onderzoeken
Projectgroep overleg	Projectgroepleden	Idem	Klankbordgroep voorbereiden Voortgang monitoren
Eerste Klankbordavond om rol en bevoegd	Leden klankbordgroep	Idem	Organiseren en consulteren
Vierde bijeenkomst werkgroepen	Werkgroepleden	Idem	Organiseren onderzoeken
Indien nodig vijfde bijeenkomst werkgroepen	Werkgroepleden	Idem	Organiseren en onderzoeken
Projectgroep overleg	Projectgroepleden	Idem	Klankbordgroep voorbereiden Voortgang monitoren
Conceptadvies van werkgroepen aan projectgroep	Werkgroepleden	Idem	Samenvatten en advies formuleren
Reguliere klankbordavonden	Leden klankbordgroep	Idem	Informereren en consulteren
Bekendmaking van het besluit inzake het vervolg en uitspreken voornemen om onderzoek al dan niet af te ronden zoals projectplan beschrijft.	Stuurgroep	Idem	Besluiten en informeren
Tweede verzoek om advies op tussenbesluit neerleggen bij de medezeggenschapsraden.	Stuurgroep Medezeggenschapsraden	Idem	Consulteren Adviesvragen
Tweede nieuwsbrief met uitleg over opbrengsten eerste fase onderzoek en besluit voor vervolg.	Stuurgroep Communicatie	Idem	
Start tweede fase onderzoek naar de gevolgen van de uitvoering van de scenario's.	Werkgroepen	Idem	Onderzoeken

## Bijlage 4. Communicatieplan voor het en tijdens onderzoek naar de gevolgen van de scenario's

### Doelstellingen communicatie

- Tijdig en volledig informeren van alle betrokkenen over het (vervolg)proces en de inhoud;
- Creëren van draagvlak en betrokkenheid tijdens het vervolgproces;
- Organiseren van een actieve deelname van ouders, medewerkers en andere belanghebbenden bij het onderzoek naar de gevolgen van de realisatie van de voorgestelde scenario's voor de kernen Olst en Wijhe.

### De communicatieboodschap voor zowel Olst als Wijhe

Olst en Wijhe hebben te maken met krimp van het aantal leerlingen op scholen en dat zorgt ervoor dat de gebouwen niet meer passend zijn en ruimtes leegstaan. Daarnaast gaat het in Olst-Wijhe veelal om verouderde schoolgebouwen, waarvan sommigen aan vervanging toe zijn. De beschikbare financiële middelen gaan momenteel in toenemende mate naar relatief duur onderhoud en onderhoud van leegstand in de gebouwen in plaats van naar het onderwijs. Tegelijkertijd neemt de werkdruk op de scholen onevenredig toe vanwege de geringe omvang. Dat zorgt nu al voor druk op de kwaliteit van het onderwijs en het risico dat die druk zal toenemen wordt alleen maar groter.

Door naar een gezamenlijke oplossing te kijken voor de korte, middellange en lange termijn om kwalitatief goede, kansrijke, toekomstbestendige, betaalbare voorzieningen te realiseren voor het onderwijs en opvang in Salland, kunnen de financiële middelen weer ingezet worden voor de essentie van iedere school: kwalitatief goed onderwijs binnen een acceptabele straal iedere kern/buurtchap. Verbetering van de kwaliteit van het onderwijs als antwoord op de krimp.

### Doelgroepen in dit communicatietraject

Doelgroepen <i>(deelname onderzoek)</i>	Participatierol <i>(advies en besluitvorming)</i>
Schoolbesturen	Beslissen
Gemeenteraad	Beslissen
College van B&W	Onderzoekt en doet voorstellen financieren en locatiekeuze
Schooldirecties	Deelnemers aan onderzoek en adviseurs
Medezeggenschapsraden (MR)	Advies inhoud onderzoek en instemmingsrecht eindbesluit
BSO/ kinderopvang KOOS	Op onderdelen deelnemer en beslisser over eigen rol
BSO/ kinderopvang Bieënkorf	Op onderdelen deelnemer en beslisser over eigen rol
Ouders van leerlingen	Deelnemer aan taakgroepen en klankbordgroepen
Plaatselijke Belangen	Belanghebbende die geconsulteerd wordt /deelnemer
Olst info	Informeren voortgang onderzoek
GMR	Informeren voortgang
Leerlingen	Informeren, betrekken bij onderzoek
Ouders van kinderen van 0 tot 4 jaar	Belanghebbende die geconsulteerd wordt /deelnemer
Ondernemers	Informeren
Inwoners	Informeren
Pers	Informeren

### Communicatiemiddelen

We zetten bij dit onderzoek de onderstaande communicatiemiddelen in. De inhoud, stijl en toonzetting wordt daar waar dat gewenst is afgestemd op de doelgroep.

- Website die op onderdelen interactief is en die de basis en kern vormt van de communicatie. Op de website is nieuws te vinden worden stukken beschikbaar gesteld worden verslagen weergegeven en kunnen mensen reageren op de tussenopbrengsten en voortgang van het onderzoek
- Nieuwsbrieven en nieuwsberichten
- Klankbordbijeenkomsten
- Ouderavonden
- Informatiebijeenkomsten
- Projectplan
- Persberichten

- Mailberichten

## Communicatieplanning Olst en Wijhe

Doelgroep	Wie (verantw.)	Hoe	Wanneer
Schoolbesturen	Stuurgroep	Nieuwsbrief/Website	Nader in te vullen
Gemeenteraad	Stuurgroep	Projectplan/Nieuwbrief/Website	Nader in te vullen
College van B&W	Stuurgroep	Projectplan/Nieuwbrief/Website	Nader in te vullen
Schooldirecties	Stuurgroep	Projectplan/Nieuwbrief/Website	Nader in te vullen
Medezeggenschapsraden	Stuurgroep	Projectplan/Nieuwbrief/Website	Nader in te vullen
BSO/ kinderopvang KOOS	Stuurgroep	Projectplan/Nieuwbrief/Website	Nader in te vullen
BSO/ kinderopvang Bieënkorf	Stuurgroep	Projectplan/Nieuwbrief/Website	Nader in te vullen
Ouders van leerlingen	Projectgroep	Nieuwsbrief/Website	Nader in te vullen
Plaatselijke Belangen	Stuurgroep	Nieuwsbrief/ Persbericht/Website	Nader in te vullen
Olst info	Stuurgroep	Nieuwsbrief/ Persbericht	Nader in te vullen
GMR	Stuurgroep	Projectplan/ Nieuwsbericht	Nader in te vullen
Leerlingen	Projectgroep	Uitleg leerkracht/website/projecten	Nader in te vullen
Leden klankbordgroep	Projectgroep	Projectplan/Nieuwbericht	Nader in te vullen
Leden werkgroepen	Projectgroep	Projectplan/ Website	Nader in te vullen
Ouders kinderen van 0-4 jaar	Stuurgroep	Nieuwsbrief/ Website	Nader in te vullen
Ondernemers	Stuurgroep	Persbericht/ Website	Nader in te vullen
Inwoners	Stuurgroep	Persbericht/Website	Nader in te vullen
Pers	Stuurgroep	Nieuwsbrief/Persmoment	Nader in te vullen

## Doelgroepen en communicatiemiddelen

Doelgroepen in relatie tot communicatiemiddelen	Overleggen/vergaderingen	Klankbordgroep	Brieven	Gezamenlijke Nieuwsbrief	Nieuwsbrief per school	Website	Informatie-/ Inloopavonden	E-mail	Persberichten
Medewerkers	x		x	x	x	x		x	
Leerlingen	X					x			
Ouders-verzorgers	x	x	x	x	x	x	x		
Leden klankbordgroep	x	x		x	x	x		x	
MR van de scholen		x	x	x	x	x		x	
Bestuur	x		x	x		x	x	x	
Raden van Toezicht	x			x	x	x	x		
College van B en W			x	x		x	x	x	x
Gemeenteraad			x	x		x	x	x	x
Ambtenaren	x	x	x	x	x	x	x	x	x
Plaatselijk belang en bewoners				x	x	x			x
Ketenpartners	x	x	x	x		x	x	X	
Belanghebbenden/Ondernemers						x			
Pers				x		x			x



## Bijlage 5. Uitwerking van de besluitvorming

In onderstaande schema zijn de verschillende fasen en de daaraan gekoppelde besluitvorming uitgewerkt voor bestuur, medezeggenschapsraad en gemeenschappelijke medezeggenschapsraad. Nadat het projectplan is vastgesteld zal deze bijlage specifiek worden geactualiseerd op basis van voorgenomen intenties van de schoolbesturen.

Voor mijnplein zullen de stappen en rollen van de MR en ouders om tot besluitvorming te komen nog nader worden uitgewerkt.

Voor de Mare is een eerste aanzet over de besluiten en de fasering opgesteld hieronder is weergegeven.

Fase van het proces	MR wordt geïnformeerd	Advies en of instemming MR
Oriëntatiefase Onderzoek doen Koers uitzetten Evt. aanvullende onderzoek doen	MR wordt betrokken bij onderzoek en geïnformeerd	
Intentiebesluit		MR wordt geïnformeerd over intentiebesluit en heeft recht om advies uit te brengen.
Uitwerking intentiebesluit: Stappenplan Projectorganisatie Houtskoolschets nieuwe school Voorstellen fusie	MR wordt geïnformeerd over plan van aanpak en betrokken bij uitvoering. MR wordt geïnformeerd over de voortgang en de voorstellen die zijn ontwikkeld en door stuurgroep zijn goedgekeurd.	MR dient te worden geraadpleegd over onderwerpen als identiteit, gevolgen personeel, directiestructuur, benoemingsprocedure directeur, huisvesting en financiën.
Vorbereiden besluiten en regelingen fusie	MR wordt geïnformeerd over de voortgang en de voorstellen die zijn ontwikkeld en door stuurgroep zijn goedgekeurd.	MR heeft instemmingsrecht op definitieve besluitvorming.
Kwartier maken voor nieuwe school <ul style="list-style-type: none"> <li>- Onderwijskundig concept</li> <li>- Brede schoolconcept</li> <li>- Aanstellingen personeel</li> <li>- Bedrijfsvoering</li> <li>- Huisvesting</li> <li>- Communicatie marketing</li> </ul>	MR wordt geïnformeerd en actief betrokken in ontwikkeling.	MR wordt geconsulteerd conform wet en regelgeving over: <ul style="list-style-type: none"> <li>- Regeling personele gevolgen.</li> <li>- Regeling gevolgen voor ouders.</li> <li>- Organisatiestructuur</li> <li>- Huisvesting en locatie</li> <li>- Financiën</li> <li>- Identiteit</li> <li>- Instemmingsrechte bij definitief besluit tot fusie en inrichting nieuwe school</li> </ul>
Formeel besluit tot fusie en overgaan naar één school op nieuwe of bestaande unielocatie.		MR heeft instemmingsrecht bij fusie en adviesrecht bij inrichting van nieuwe school. Instemmingsrecht bij inrichting MR en reglement MR na fusie
Implementatie en uitvoeringsfase	MR wordt conform afspraken en rol betrokken	Instemmingsrecht nieuwe MR-reglement en richtinggevende besluiten over de nieuwe school dienen te worden voorgelegd aan de MR.