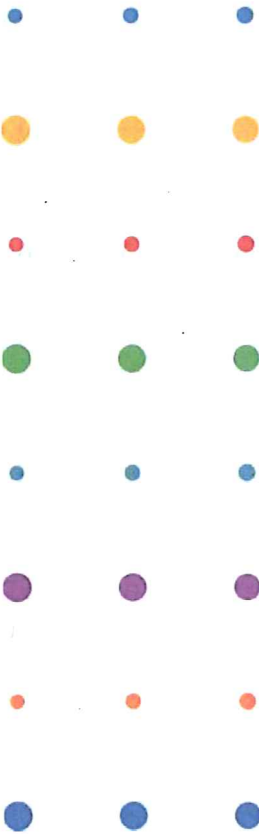


Nota bodembeheer

Gemeenten Aalten, Berkelland,
Bronckhorst, Doetinchem,
Montferland, Oost Gelre, Oude
IJsselstreek en Winterswijk



Vakberaad Bodem Achterhoek

november 2011
definitief

Nota bodembeheer

Gemeenten Aalten, Berkelland,
Bronckhorst, Doetinchem,
Montferland, Oost Gelre, Oude
IJsselstreek en Winterswijk

dossier : AC0831
registratienummer : MD-AF20112012/BO
versie : 1
classificatie : Openbaar

Vakberaad Bodem Achterhoek

november 2011
definitief

INHOUD**BLAD**

1	INLEIDING	3
1.1	Waarom een Nota bodembeheer?	3
1.2	Waar en wanneer geldt de Nota bodembeheer?	3
1.3	Aansprakelijkheid	4
1.4	Leeswijzer	4
2	WETTELIJK KADER: HET BESLUIT BODEMKWALITEIT	5
2.1	Algemeen	5
2.2	Nuttige toepassing	6
2.3	Toetsingskaders voor de toepassing van grond of baggerspecie	7
2.4	Grootschalige bodemtoepassing	7
2.5	Verspreiden van baggerspecie op de kant	8
2.6	Bewijsmiddelen voor de toepassing van grond en baggerspecie	8
2.7	Particulieren en agrariërs	9
2.8	Tijdelijke uitname, opslag en depots	10
2.9	Zorgplicht	10
3	WELKE KEUZES ZIJN GEMAAKT EN WAAROM?	11
3.1	Bodemfunctieklassenkaart	11
3.2	Bodemkwaliteitskaart	12
3.3	Wat zijn de opgaven?	13
3.4	Welke (gebiedseigen) keuzes zijn gemaakt?	14
3.5	Afstemming met saneringsbeleid	15
4	TOEPASSEN VAN GROND EN BAGGERSPECIE	16
4.1	Specifieke voorwaarden	16
4.1.1	Herkomstlocatie verdacht	16
4.1.2	Bodemvreemd materiaal en asbest	17
4.1.3	Wegbermen	17
4.1.4	Arseenhoudend ijzeroer	18
4.1.5	Toepassing in oppervlaktewater en het dempen van sloten	19
4.1.6	Grondwaterbescherming-, waterwingebieden en boringvrije zones	19
4.1.7	Diepte van meer dan 2 m-mv	20
4.1.8	Bestaande Bouwstoffen-werken	20
4.1.9	Grond afkomstig van buiten het beheersgebied	21
4.2	Toepassen in de praktijk	21
5	MELDING, TRANSPORT EN HANDHAVING	23
5.1	Melding	23
5.2	Transport	23
5.3	Toezicht en handhaving	24
6	VERKLARENDE WOORDENLIJST	25
7	COLOFON	28

BIJLAGEN

- 1 Beheersgebied voor de Nota bodembeheer
- 2 Bodemfunctieklassenkaart
- 3 Rapportage Bodemkwaliteitskaart
- 4 Toepassingskaart en -ontgravingskaart
- 5 Begrenzing watergangen en dempingen
- 6 Arseen en diffuse grondwaterkwaliteit

1 INLEIDING

1.1 Waarom een Nota bodembeheer?

Deze Nota bodembeheer is ontwikkeld vanwege de gezamenlijke ambitie van de regio Achterhoek om milieuhygiënisch verantwoorde en kostenefficiënte toepassing van grond en baggerspecie mogelijk te maken. De regio Achterhoek bestaat uit de gemeenten Aalten, Berkelland, Bronckhorst, Doetinchem, Montferland, Oost Gelre, Oude IJsselstreek en Winterswijk. Het Waterschap Rijn en IJssel en de Dienst Landelijk Gebied hebben aan deze Nota meegewerkt. In bijlage 1 is een overzicht van de regio opgenomen.

Met het vaststellen van deze Nota bodembeheer vervalt de Bodemkwaliteitskaart met Bodembeheerplan 2007-2011 van de regio Achterhoek.

Wat biedt deze nota aan de grondverzetter?

Deze Nota bodembeheer is bedoeld voor het toepassen van grond of baggerspecie binnen de regio Achterhoek. Bij het toepassen van grond of bagger moet voldaan worden aan de regels van het Besluit bodemkwaliteit. Dat Besluit geeft landelijke regels, ook wel bekend als het *generiek* beleid. Dit generieke beleid is voor de regio Achterhoek niet altijd even praktisch. De Achterhoek heeft nu eenmaal een bijzondere bodem die soms duidelijk afwijkt van de rest van Nederland. Bijvoorbeeld als gevolg van de beken, waarlangs ijzeroerbanken voorkomen. Deze oerbanken bevatten van nature hoge arseengehalten. Daardoor kan het gebeuren dat deze grond volgens de landelijke regels na ontgraving niet opnieuw toegepast mag worden. En dat terwijl we met natuurlijke situaties te maken hebben! Voor dit soort gebiedsspecifieke omstandigheden, biedt het Besluit bodemkwaliteit gemeenten de mogelijkheid om op maat gesneden *gebiedsspecifiek* beleid te maken. Daar maken de Achterhoekse gemeenten dankbaar gebruik van, maar dan wel alleen waar het echt nodig is en waar het verantwoord is. Samen met het waterschap Rijn en IJssel en Dienst Landelijk gebied hebben zij gebiedsspecifiek beleid ontwikkeld en beschikbaar gemaakt in deze Nota bodembeheer.

De basis voor deze Nota vormt de bodemkwaliteitskaart en bodemfunctieklassenkaart. Deze kaarten maken integraal onderdeel uit van de Nota en zijn opgenomen in bijlage 2 en 3. Met het Besluit mag een bodemkwaliteitskaart als bewijsmiddel voor de kwaliteit van de ontgraven grond en ontvangende bodem worden gebruikt. Dit betekent dat bij grondverzet vaak geen bodemonderzoek of partijkeuring meer hoeft te worden uitgevoerd waarmee de kosten aanzienlijk worden verlaagd.

1.2 Waar en wanneer geldt de Nota bodembeheer?

Deze Nota bodembeheer is bestemd voor overheden, bedrijven en particulieren die bij de uitvoering van werkzaamheden grond en baggerspecie willen toepassen binnen de gemeenten van de regio Achterhoek. Het gaat om toepassing van grond en baggerspecie op landbodem en wel op de volgende drie manieren:

- Toepassingen als bodem binnen het generieke kader of het gebiedsspecifieke beleid;
- Grootschalige bodemtoepassingen zoals geluidswallen en aanleg van wegen en infrastructuur;
- Verspreiden van baggerspecie op aangrenzende percelen.

Deze Nota gaat niet over de toepassing van grond of bagger op waterbodems. Dit valt onder het bevoegd gezag van het Waterschap Rijn en IJssel (regionale wateren) of Rijkswaterstaat (rijkswateren).

De Nota wordt voor onbepaalde tijd vastgesteld. Vijf jaar na vaststelling wordt geëvalueerd of wijziging nodig is. Dit kan nodig zijn naar aanleiding van ruimtelijke ontwikkelingen, beleidswijzigingen of nieuw beschikbaar gekomen gegevens die op een verandering in bodemkwaliteit duiden.

1.3 Aansprakelijkheid

De eigenaar van het perceel waar grond of baggerspecie wordt toegepast blijft verantwoordelijk voor de kwaliteit van de bodem van zijn perceel. De gemeente kan niet aansprakelijk worden gesteld voor eventuele schade die voortvloeit uit een toepassing van grond of baggerspecie.

1.4 Leeswijzer

In deze Nota komen achtereenvolgens de volgende onderwerpen aan de orde:

- Hoofdstuk 2 gaat in op de achtergronden van het Besluit bodemkwaliteit en de algemene voorwaarden voor het toepassen van grond en baggerspecie;
- Hoofdstuk 3 behandelt de bodemfunctiekaart, de bodemkwaliteitskaart en de (gebiedseigen) keuzes die zijn gemaakt;
- Hoofdstuk 4 gaat over de specifieke voorwaarden en de praktijk van het toepassen van grond en baggerspecie;
- Hoofdstuk 5 sluit af met informatie over de melding, het transport en de wijze waarop toezicht en handhaving wordt ingevuld.

Voor een verklarende woordenlijst wordt verwezen naar hoofdstuk 6.

2 WETTELIJK KADER: HET BESLUIT BODEMKWALITEIT

In dit hoofdstuk is een toelichting op het Besluit bodemkwaliteit gegeven, waaronder de algemene voorwaarden waaraan het toepassen van grond en bagger moet voldoen. Achtereenvolgens komt aan de orde:

- § 2.1: Algemeen;
- § 2.2: Nuttige toepassing;
- § 2.3: Toetsingskaders voor de toepassing van grond en baggerspecie;
- § 2.4: Grootschalige bodemtoepassing;
- § 2.5: Verspreiden van baggerspecie op de kant;
- § 2.6: Bewijsmiddelen voor de toepassing van grond en baggerspecie;
- § 2.7: Particulieren en agrariërs;
- § 2.8: Tijdelijke uitname, opslag en depots;
- § 2.9: Zorgplicht.

2.1 Algemeen

Het Bouwstoffenbesluit is vernieuwd en samen met het onderwerp kwaliteit van uitvoering (Kwalibo) opgenomen in het Besluit bodemkwaliteit (Bbk). Het Nederlandse bodembeleid streeft naar een goede balans tussen ruimte voor maatschappelijke ontwikkelingen en de bescherming van de bodemkwaliteit voor mens en milieu. Zo mag de bodem – bron van drinkwater, voedingsbodem voor gewassen en woonplaats van dieren – geen onnodige schade ondervinden van het maatschappelijk gewenste gebruik, zoals de aanleg van woningen en wegen of het uitbaggeren van vaarwegen. Dit noemen we duurzaam bodembeheer. Het Besluit bodemkwaliteit biedt hiervoor de kaders.

Het Besluit bodemkwaliteit geeft aan wanneer bouwstoffen, grond en baggerspecie op of in de (water)bodem mogen worden toegepast. Hiervoor stelt het Besluit eisen aan de kwaliteit en soms gelden ook regels voor de wijze van toepassing. Maar het Besluit stelt niet alléén eisen aan de kwaliteit van bodem, grond, bouwstoffen en baggerspecie. Het stelt ook kwaliteitseisen aan personen en bedrijven die werken aan bodembeheer. Alles bij elkaar staat het Besluit bodemkwaliteit op drie pijlers:

1. De kwaliteit van uitvoering (kortweg 'Kwalibo');
2. Bouwstoffen;
3. Grond en baggerspecie.

Het Besluit bodemkwaliteit vernieuwt het bodembeleid inhoudelijk en verdeelt de taken en verantwoordelijkheden anders dan voorheen. Zo krijgen gemeenten en waterschappen meer mogelijkheden om specifiek beleid op te stellen voor hun eigen beheersgebied. De provincies krijgen een meer coördinerende rol en kunnen voor kwetsbare gebieden strengere eisen stellen aan de toepassing van grond, baggerspecie en bouwstoffen.

Maatschappelijke ontwikkelingen mogelijk maken zonder de bodem te schaden, dat is het doel van het Besluit bodemkwaliteit. Het formuleren van bodembeleid kan voor een gemeente of waterschap dan ook goed passend gemaakt worden op een gebiedsvisie. Zo versterken ze de samenhang tussen ruimtelijke ontwikkelingen en het beheer van de bodem. Bijvoorbeeld door milieueisen af te stemmen op maatschappelijke wensen: soepel waar een nieuwe bedrijventerrein komt, streng ter plekke van het recreatiestrand.

Bij het Besluit hoort ook de Regeling bodemkwaliteit. Een duidelijke toelichting op het Besluit en de Regeling is terug te vinden in de [Handreiking Besluit bodemkwaliteit](#) (uitgave 2007).

Deze Nota bodembeheer heeft uitsluitend betrekking op de toepassing van grond en baggerspecie en gaat niet in op het specifieke onderdeel bouwstoffen. Voor de regels met betrekking tot het omgaan met bouwstoffen wordt verwezen naar het Besluit en de Regeling bodemkwaliteit¹.

2.2 Nuttige toepassing

Partijen grond en baggerspecie mogen alleen volgens de regels van het Besluit bodemkwaliteit worden toegepast als sprake is van een nuttige toepassing. Dit geldt dus óók voor schone grond en bagger. Is dit niet het geval, dan wordt de toepassing gezien als een middel om zich te ontdoen van afvalstoffen en gelden op grond van de Europese Kaderrichtlijn Afvalstoffen strengere regels. Wat onder een nuttige toepassing moet worden verstaan, wordt uitgelegd in het Besluit bodemkwaliteit en de Regeling bodemkwaliteit. In geval van twijfel moet hieraan worden getoetst. In elk geval moet de toepasser aannemelijk maken dat sprake is van een nuttige toepassing.

Nuttige toepassingen op grond van artikel 35 van het Besluit bodemkwaliteit zijn:

- Gebruik in bouw- en wegconstructies, waaronder wegen, spoorwegen en geluidswallen;
- Ophogingen van industrieterreinen, woningbouwlocaties, recreatieterreinen en landbouw- en natuurgronden, met het oog op het verbeteren van de bodemgesteldheid;
- Het afdekken van saneringslocaties en stortplaatsen, met het oog op het voorkomen van nadelige gevolgen voor mens, plant of dier als gevolg van contact met het onderliggende materiaal;
- Ophogingen in waterbouwkundige constructies en het verondiepen en dempen van oppervlaktewater met het oog op de hoogwaterbescherming, de doelstellingen van de Kaderrichtlijn water, bevordering van natuurwaarden en de vlotte en veilige afwikkeling van de scheepvaart;
- Aanvullingen, waaronder de herinrichting en stabilisering van voormalige winplaatsen voor delfstoffen, of met het oog op onderhoud en herstel van bovengenoemde toepassingen;
- Verspreiding van baggerspecie uit een watergang over de aangrenzende percelen, met het oog op het herstellen of verbeteren van deze percelen;
- Verspreiding van baggerspecie in oppervlaktewater, uitgezonderd uiterwaarden en stranden, met het oog op de duurzame vervulling van de ecologische en morfologische functies van het sediment;
- Tijdelijke opslag van grond en baggerspecie, bestemd voor bovengenoemde toepassingen, gedurende maximaal drie jaar op landbodems of gedurende maximaal 10 jaar in oppervlaktewater;
- Tijdelijke opslag van baggerspecie, bestemd voor bovengenoemde toepassingen, gedurende maximaal drie jaar op percelen gelegen naast de watergang waaruit de baggerspecie afkomstig is.

Afhankelijk van het type toepassing gelden vervolgens specifieke toepassingsregels. Nuttig toepassen betekent ook dat niet méér materiaal wordt toegepast dan nodig is voor de functie en dan is voorzien in plannen of ontwerpen. Het is bijvoorbeeld niet nuttig om een geluidswal aan te leggen in een gebied waar deze niet nodig is of deze hoger te realiseren dan conform het ontwerp nodig is om het geluid te weren.

¹ De laatste wijziging van het Besluit en de Regeling dateren van respectievelijk 5 mrt 2011 en 19 juli 2011

2.3 Toetsingskaders voor de toepassing van grond of baggerspecie

Voor de toepassing van grond en baggerspecie op landbodem kunnen gemeenten kiezen tussen het *generieke* kader en het *gebiedsspecifieke* kader. De keuze voor gebiedsspecifiek beleid is geen vrijblijvende keuze voor de gemeente maar moet onderbouwd worden met (maatschappelijke) opgaven waarvoor men zich gesteld ziet. Bijvoorbeeld regulier onderhoud of ontwikkelingen waarbij grond of baggerspecie vrijkomt die niet binnen het generieke kader kan worden toegepast. Binnen het generieke kader gelden algemeen geldende normen voor toepassingen van grond en baggerspecie. Daarbij moet worden getoetst aan zowel de bodemfunctie als de bodemkwaliteit, de zogenaamde *dubbeltoets*. Het gebiedsspecifieke kader daarentegen biedt ruimte het vaststellen van Lokale Maximale Waarden (LMW). Indien Lokale Maximale Waarden zijn vastgesteld is de dubbele toets aan functie en bodemkwaliteit niet meer van toepassing.

Met het vaststellen van Lokale Maximale Waarden is het voor de gemeente mogelijk om de bodemkwaliteit te verbeteren door strengere normen vast te stellen. Vaker worden Lokale Maximale Waarden gebruikt om grondoverschotten of verontreinigingen te concentreren op een plek waar minder blootstellingrisico's voor mensen of dieren zijn. Zo maken de Lokale Maximale Waarden het mogelijk om te sturen op een goede balans tussen de grond-/baggeropgave en het gewenst beschermingsniveau binnen het eigen gebied. Met het vaststellen van Lokale Maximale Waarden moet aan twee belangrijke voorwaarden worden voldaan:

- Er moet sprake zijn van standstill op (beheers)gebiedsniveau. Dit betekent dat plaatselijk de bodemkwaliteit mag verslechteren, mits dit elders binnen hetzelfde beheersgebied tot een (relatieve) verbetering leidt;
- De Lokale Maximale Waarden mogen niet tot risico's voor milieu en volksgezondheid leiden. Dit moet vastgesteld worden met de *Risicoolbox* (RTB).

De Lokale Maximale Waarden kunnen ook gelden als terugsaneerwaarden bij bodemsanering in het kader van de Wet bodembescherming. Het bevoegd gezag Besluit bodemkwaliteit kan hierover afspraken maken met het bevoegd gezag Wet bodembescherming – de provincie Gelderland.

Van de acht gemeenten heeft alleen de gemeente Winterswijk voor een deel van haar grondgebied Lokale Maximale Waarden vastgesteld. In hoofdstuk 3 is dit verder toegelicht.

Naast het algemene toetsingskader, met onderscheid tussen generiek en gebiedsspecifiek beleid, zijn er nog twee andere toepassings-categorieën met een eigen kader: de *grootschalige bodemtoepassing* en het *verspreiden van baggerspecie*. Bij deze toepassingen hoeft niet te worden getoetst aan de kwaliteit van de ontvangende bodem en is gebiedsspecifiek beleid mogelijk. Deze twee toepassingen zijn navolgend toegelicht.

2.4 Grootschalige bodemtoepassing

Een grootschalige bodemtoepassing is een toepassing waarin een grote hoeveelheid grond of baggerspecie wordt toegepast. Er moet sprake zijn van een minimaal volume van 5.000 m³ en een minimale toepassingshoogte van 2 meter. Voor wegen en spoorwegen geldt een toepassingshoogte van minimaal 0,5 meter. Daarnaast geldt dat de grootschalige bodemtoepassing moet worden afgedekt met een laag grond van minimaal 0,5 meter dikte. De toets aan de kwaliteit én de functie van de ontvangende bodem mag achterwege worden gelaten. Bij grootschalige bodemtoepassingen gelden de volgende kwaliteitseisen:

- De toe te passen grond of baggerspecie mag de maximale waarde industrie en maximale emissiewaarden niet overschrijden;

- De kwaliteit van de afdekgrond moet minimaal gelijk zijn aan de kwaliteit van de toepassingsnorm in het gebied (zie de toepassingskaart).

Uitsluitend de volgende toepassingen van grond en baggerspecie mogen onder de noemer van grootschalige bodemtoepassing vallen:

- Bouw- en wegconstructies waaronder wegen, spoorwegen en geluidswallen;
- Het afdekken van een saneringslocatie of een stortplaats met het oog op het voorkomen van nadelige gevolgen voor de omgeving;
- Ophogingen, waterbouwkundige constructies en het verondiepen en dempen van oppervlaktewater met het oog op de hoogwaterbescherming, de doelstellingen van de Kaderichtlijnwater, bevordering van natuurwaarden en de vlotte en veilige afwikkeling van de scheepvaart;
- Aanvullingen waaronder de herinrichting en stabilisering van voormalige winplaatsen van delfstoffen.

2.5 Verspreiden van baggerspecie op de kant

Op grond van het Besluit bodemkwaliteit mag baggerspecie uit een watergang op het aangrenzende perceel worden verspreid. In de normstelling voor het verspreiden van baggerspecie is rekening gehouden met de landbouwfunctie die deze percelen vaak hebben. De bovengrens voor de kwaliteit van de baggerspecie is gebaseerd op de msPAF toets. Daarnaast mag de kwaliteit van de baggerspecie de interventiewaarden voor droge bodems niet overschrijden. Voor metalen moet de msPAF lager zijn dan 50% en voor organische stoffen lager dan 20%. De msPAF wordt berekend met het programma Towabo. De toetsing wordt uitgedrukt in vrij verspreidbaar, verspreidbaar over aangrenzend perceel en niet verspreidbaar over aangrenzend perceel.

Baggerspecie uit onverdachte watergangen mag zonder toetsing van de kwaliteit worden verspreid. Bij voorkeur wordt de baggerspecie verspreid op het direct aangrenzend perceel. Als ter plaatse onvoldoende ruimte is mag de bagger ook elders worden verspreid zolang het ontvangende perceel aan dezelfde watergang is gelegen. Voor het verspreiden van baggerspecie over aangrenzende percelen is het volgende van toepassing:

- De te verspreiden baggerspecie moet voldoen aan de Maximale Waarden voor verspreiden;
- Voor de baggerspecie geldt een ontvangstplicht voor het gehele aangrenzende perceel;
- Er hoeft niet te worden getoetst aan de kwaliteit van de ontvangende bodem;
- Verspreiding over aangrenzende percelen hoeft niet te worden gemeld aan het bevoegd gezag.

In § 4.1 en bijlage 5 wordt ingegaan op de begrenzing van land- en waterbodem en het dempen van sloten.

2.6 Bewijsmiddelen voor de toepassing van grond en baggerspecie

De kwaliteit van de toe te passen grond en baggerspecie moet worden aangetoond met een milieuhygiënische verklaring. Het Besluit bodemkwaliteit kent voor de kwaliteit van grond en baggerspecie de volgende geldige bewijsmiddelen:

- Partijkeuring;
- Erkende kwaliteitsverklaring;
- Fabrikant-eigenverklaring;
- Bodemkwaliteitskaart;
- Bodemonderzoek, mits de juiste onderzoeksprotocollen zijn gehanteerd.

De bodemkwaliteitskaart geldt alleen als bewijsmiddel binnen het eigen beheersgebied of tussen beheersgebieden als de ontvangende gemeente of het waterschap de bodemkwaliteitskaart van de aanbiedende gemeente bij besluit heeft erkend. De regiogemeenten hebben de bodemkwaliteitskaarten van de (milieu)regio Arnhem en Stedendriehoek erkend (zie § 4.1.9).

Voor het toepassen van een partij grond zijn alleen de volgende onderzoeksstrategieën uit de NEN 5740 toegestaan als milieuhygiënische verklaring voor de kwaliteit van de partij:

- Onderzoeksstrategie voor de toetsing of sprake is van een schone bodem (TOETS-S);
- Onderzoeksstrategie voor de toetsing of sprake is van een schone bodem op grootschalige locaties (TOETS-S-GR);
- Onderzoeksstrategie voor de partijkeuring van niet-schone grond uit diffuus belast gebied met een heterogene verdeling van de verontreinigende stof (KEU-I-HE).

Voor toe te passen bagger zijn de onderzoeksstrategieën uit de NEN 5720 toegestaan als milieuhygiënische verklaring voor de kwaliteit.

Het kan voorkomen dat op het perceel waar grond vrijkomt perceelsgebonden bodemonderzoek is uitgevoerd nádat de bodemkwaliteitskaart is opgesteld. Alleen van een in situ partijkeuring conform AP04 of één van de hierboven beschreven in situ NEN5740-keuringsprotocollen zijn de kwaliteitsgegevens leidend en gaan dus boven de kwaliteit die de bodemkwaliteitskaart voor het perceel aangeeft. Al het overig regulier onderzoek dat ter plaatse van het herkomstperceel is uitgevoerd, wordt beoordeeld in het kader van de historische toets die altijd vooraf het geplande grondverzet wordt uitgevoerd (zie verder). Als de bodem van het perceel volgens de bodemkwaliteitskaart in een schone (AW2000) zone ligt, maar met perceelsgebonden bodemonderzoek een verontreiniging is vastgesteld, dan kan dat reden zijn om de herkomstlocatie als *verdacht* aan te merken.

Overigens is voor de ontvangende bodem altijd de bodemkwaliteitskaart leidend; ook wanneer er recent onderzoek heeft plaatsgevonden.

2.7 Particulieren en agrariërs

Particulieren en agrariërs nemen een bijzondere positie in en zijn vrijgesteld van de volgende verplichtingen:

- De onderzoeksplicht naar de kwaliteit van grond en baggerspecie en de ontvangende bodem;
- De meldingsplicht van het toepassen van grond en baggerspecie.

Voor particulieren geldt als aanvullende voorwaarde dat de werkzaamheden niet door een aannemer worden uitgevoerd. Voor de agrariërs geldt dat de grond of bagger afkomstig moet zijn van hetzelfde landbouwbedrijf én dat op de plaats van herkomst een vergelijkbaar gewas wordt geteeld als op de plaats van toepassing.

Alhoewel particulieren en agrariërs van een aantal verplichtingen zijn vrijgesteld, moeten ook de toepassingen die door hun verricht worden voldoen aan de kwaliteitseisen van het Besluit bodemkwaliteit en deze Nota.

2.8 Tijdelijke uitname, opslag en depots

Voor *tijdelijke uitname* van grond en baggerspecie stelt het Besluit bodemkwaliteit geen extra verplichtingen. Dit is toegestaan zonder kwaliteitsbepaling, toetsing aan de functie of melding. Voorwaarde is dat de grond of baggerspecie niet wordt bewerkt² en op of nabij dezelfde plaats en onder dezelfde condities in dezelfde toepassing wordt teruggebracht. *Op of nabij* houdt in dat de grond of baggerspecie niet precies op dezelfde plaats moet worden toegepast maar wel binnen dezelfde toepassing. Een voorbeeld hiervan is het graven van een sleuf ten behoeve van kabels en leidingen of graafwerkzaamheden ten behoeve van onderhoud van rioleringen.

Onderzoek naar de kwaliteit van de grond alvorens deze weer wordt toegepast is wél verplicht als het vermoeden bestaat dat de grond is verontreinigd en er dus mogelijk sprake is van een geval van ernstige bodemverontreiniging. Onderzoek moet dan plaatsvinden op basis van de Wet bodembescherming.

Voor tijdelijke opslag van grond of baggerspecie is in het kader van het Besluit bodemkwaliteit in veel gevallen geen vergunning meer nodig, maar kan met een melding worden volstaan. In het Besluit bodemkwaliteit en de Regeling bodemkwaliteit is weergegeven onder welke voorwaarden opslag van grond en baggerspecie kan plaatsvinden (zie onderstaande tabel). Dit betreft alleen voorwaarden die het Besluit bodemkwaliteit stelt. Voor bijvoorbeeld de aanleg van een weilanddepot kunnen daarnaast voorwaarden worden gesteld vanuit het bestemmingsplan.

Melden van tijdelijke opslag van grond of baggerspecie gaat via het [meldpunt bodemkwaliteit](#).

VORM VAN TIJDELIJKE OPSLAG	VOORWAARDEN VAN HET BESLUIT		
	MAXIMALE DUUR VAN DE OPSLAG	KWALITEITSEISEN	MELDINGSPLICHT
Kortdurende opslag	6 maanden	-	Ja
Tijdelijke opslag op landbodem	3 jaar	Kwaliteit moet voldoen aan de kwaliteitsklasse van de ontvangende bodem.	Ja, met voorziene duur van opslag en eindbestemming
Tijdelijke opslag in oppervlaktewater	10 jaar	Kwaliteit moet voldoen aan kwaliteitsklasse van de ontvangende waterbodem	Ja, met voorziene duur van opslag en eindbestemming
Weilanddepot: opslag van baggerspecie over aangrenzend perceel	3 jaar	Alleen baggerspecie die voldoet aan de normen voor verspreiding over aangrenzende percelen	Ja, met voorziene duur van opslag en eindbestemming
Opslag bij tijdelijke uitname	Looptijd van de werkzaamheden	-	Nee

2.9 Zorgplicht

Onder alle omstandigheden moet bij het toepassen van grond en baggerspecie de wettelijke zorgplicht in acht worden genomen. Deze zorgplicht betekent dat iedereen die weet of redelijkerwijs kan vermoeden dat nadelige gevolgen kunnen optreden als gevolg van een toepassing, maatregelen moet nemen om verontreiniging te voorkomen of zoveel mogelijk te beperken (artikel 7 Besluit bodemkwaliteit en artikel 13 Wet bodembescherming).

² Het uitzeven van bodemvreemde bestanddelen wordt niet als bewerking gezien.

3 WELKE KEUZES ZIJN GEMAAKT EN WAAROM?

De gemeenten, het waterschap Rijn en IJssel en Dienst Landelijk Gebied hebben de handen ineen geslagen om een bodemkwaliteitskaart met bodembeheernota op te stellen. Zij zijn binnen de regio gezamenlijk verantwoordelijk voor ruimtelijke ontwikkelingen en het onderhoud van (infrastructurele) werken, retentievoorzieningen en watergangen. Ruimtelijke ontwikkelingen en beheerwerkzaamheden gaan vaak gepaard met grond- en baggerverzet. De mogelijkheden voor het opnieuw toepassen van vrijgekomen grond en bagger worden bepaald door het Besluit bodemkwaliteit. Binnen de wettelijke kaders die het Besluit hiervoor biedt, hebben zij gezamenlijk gebiedsspecifieke keuzes gemaakt.

De gebiedsspecifieke keuzes zijn gebaseerd op de volgende drie peilers:

- De bodemfuncties, vastgelegd in de bodemfunctieklassenkaart (§ 3.1);
- De diffuse bodemkwaliteit, vastgelegd in de bodemkwaliteitskaart (§ 3.2);
- De ruimtelijke ontwikkelingen en het voorzien onderhoud en beheer (de *opgaven* in § 3.3).

De gemaakte keuzes die de basis vormen voor het gebiedsspecifiek beleid zijn toegelicht in § 3.4. In de laatste paragraaf § 3.5 wordt ingegaan op de gekozen afstemming tussen de toepassingsnormen uit het Besluit bodemkwaliteit en de saneringsnormen uit de Wet bodembescherming.

3.1 Bodemfunctieklassenkaart

De gemeenten in de regio Achterhoek hebben in 2010 gezamenlijk een bodemfunctieklassenkaart opgesteld. Voor het bepalen van de functies binnen een gebied is uitgegaan van vigerende bestemmingsplannen en is daarnaast rekening gehouden met toekomstige ontwikkelingen. Dit heeft erin geresulteerd dat ten opzichte van de kaart uit 2010 wat kleine aanpassingen zijn doorgevoerd. De bodemfunctieklassenkaart wordt met deze Nota opnieuw vastgesteld. De kaart is opgenomen in bijlage 2.

De bodemfunctieklassenkaart speelt een rol bij het bepalen van de *toepassingseis* binnen een bepaald gebied. De toepassingseis wordt conform het generieke kader namelijk bepaald door de zogenaamde *dubbeltoets* aan de hand van de bodemkwaliteitsklasse en bodemfunctieklasse van de ontvangende bodem. De strengste van deze twee is bepalend voor de kwaliteit van de grond die binnen een gebied mag worden toegepast.

Dubbeltoets voor bepalen van toepassingseis in het generieke kader

bodemfunctieklasse ontvangende bodem	bodemkwaliteitsklasse ontvangende bodem	toepassingseis voor partij grond of bagger
Wonen	Wonen	Wonen
	Industrie	Wonen
	Landbouw/natuur	Landbouw/natuur
Industrie	Wonen	Wonen
	Industrie	Industrie
	Landbouw/natuur	Landbouw/natuur
Niet ingedeeld (AW2000)	Wonen	Landbouw/natuur
	Industrie	Landbouw/natuur
	Landbouw/natuur	Landbouw/natuur

Bijzondere bepalingen

Binnen de bodemfunctieklassenkaart gelden enkele bijzondere bepalingen die niet op de kaart zijn aangegeven of die op een normaal kaartbeeld slecht zichtbaar zijn. Onderstaande bepalingen maken integraal onderdeel uit van de kaart in bijlage 2:

- De bodemfunctieklassenkaart heeft alléén betrekking op de landbodem.
- De rijkswegen, de provinciale wegen, de (verharde) gemeentelijke wegen én de sporen hebben allen de functie industrie gekregen. De wegen en sporen worden horizontaal begrensd tot aan het eerstvolgende perceel dat niet in eigendom is van de beheerder met een maximum van 10 meter vanaf de rand van de verharding of het ballastbed. De bermen en taluds van de wegen en sporen zijn dus inbegrepen.
- Het komt regelmatig voor dat in een gebied met bodemfunctieklasse industrie bedrijfswoningen zijn gelegen. Voor deze bedrijfswoningen en bijbehorende tuinen geldt de bodemfunctieklasse wonen.
- Het gebied buiten de kernen heeft geen bodemfunctieklasse toegekend gekregen (AW2000). Echter, ook in het buitengebied liggen veel huizen en boerderijen met erven waar gewoond en gewerkt wordt. Voor deze plaatsen geldt de bodemfunctieklasse wonen.

De bodemfunctieklassenkaart geeft een globale indeling. Waar sprake is van tegenstrijdigheden met de functie in het bestemmingsplan is de gemeente bevoegd om van de bodemfunctieklassenkaart af te wijken.

3.2 Bodemkwaliteitskaart

In opdracht van de regiogemeenten is door CSO Adviesbureau voor Milieu-Onderzoek B.V. de bodemkwaliteitskaart opgesteld. Voor het opstellen van de kaart is de Richtlijn Bodemkwaliteitskaarten gevolgd. Met de bodemkwaliteitskaart is de chemische diffuse bodemkwaliteit voor de boven- (0 tot 0,5 m-mv) en ondergrond (0,5 tot 2 m-mv) binnen de regio vastgesteld. De diffuse bodemkwaliteit is doorgerekend voor het *nieuwe* NEN-pakket met inbegrip van de stoffen Arseen en Chroom. Uiteindelijk zijn in de regio slechts twee zones onderscheiden, te weten "wonen < 1970" en "overig". De rapportage van de bodemkwaliteitskaart, inclusief diverse kaartbijlagen, is opgenomen in bijlage 3.

De bodemkwaliteitskaart vormt – samen met de bodemfunctieklassenkaart – de basis voor het (gebiedsspecifieke) beleid dat de regio heeft opgesteld. Voor het vaststellen van de diffuse bodemkwaliteit is gekozen voor de zogenaamde *80-percentielwaarde* (P80) in plaats van het *gemiddelde*. De gemeenten zijn van mening dat de P80 meer recht doet aan de (natuurlijke) variaties in stofgehalten van de bodem. Bijkomend voordeel is dat hiermee aansluiting wordt bereikt met de omliggende gemeenten/regio's die voor hetzelfde kengetal gekozen hebben. Dit maakt interregionaal grondverzet eenvoudiger en transparanter.

Een samenvattende tabel met de bodemkwaliteitsklasse, de bodemfunctieklassenkaart en de daarvan afgeleide ontgravings- en toepassingsmogelijkheden is hieronder opgenomen. De ontgravings- en toepassingskaart zijn daarnaast apart in bijlage 4 bijgesloten.

Overzichtstabel bodemkwaliteit, bodemfunctie en ontgravings-/toepassingskwaliteit.

Bodemkwaliteitszone	Bodemkwaliteitsklasse	Ontgravingsklasse	Bodemfunctieklasse	Toepassingseis
Bovengrond (0,0-0,5 m-mv)				
Wonen voor 1970	Wonen	Wonen	Wonen	Wonen
Overig	Landbouw/natuur	Landbouw/natuur	Niet ingedeeld (AW2000)	Landbouw/natuur
			Wonen	Landbouw/natuur
			Industrie	Landbouw/natuur
Overig Vèèneslat Zuid			Industrie	Industrie
Ondergrond (0,5-2,0 m-mv)				
Wonen voor 1970	Landbouw/natuur	Landbouw/natuur	Wonen	Landbouw/natuur
Overig	Landbouw/natuur	Landbouw/natuur	Niet ingedeeld (AW2000)	Landbouw/natuur
			Wonen	Landbouw/natuur
			Industrie	Landbouw/natuur

Voor vrijwel het hele beheersgebied geldt de dubbeltoets conform het generieke beleid. Alleen voor het bedrijventerrein Vèèneslat Zuid is gekozen voor een gebiedsspecifieke toepassingsnorm, namelijk "Industrie". Een toelichting hierop volgt in § 3.4.

Parallel aan het opstellen van de bodemkwaliteitskaart heeft CSO een studie uitgevoerd naar de arseenvoorkomens in de regio en is (indicatief) de diffuse grondwaterkwaliteit doorgerekend. Een memo met daarin de uitgangspunten en bevindingen is opgenomen in bijlage 6. Uit de arseenstudie is gebleken dat binnen de regio weliswaar lokaal hoge arseengehalten voorkomen, maar dat geen sprake is van een duidelijk begrensd gebied. Deze bevindingen zijn de basis geweest voor het gebiedsspecifiek arseenbeleid dat in § 4.1.4 is toegelicht.

3.3 Wat zijn de opgaven?

Naast het opstellen van de bodemfunctieklassenkaart en bodemkwaliteitskaart is geïnventariseerd welke bagger- en grondopgaven de gemeenten, het waterschap Rijn en IJssel en Dienst Landelijk Gebied hebben.

Gemeenten

De gemeenten hebben te maken met (beperkte) uitbreidingen, inbreidingen en revitaliserings. De uitbreidingen vinden in de regel plaats op voormalige landbouwgrond, waarvan de bodemkwaliteit voldoet aan AW2000. Hier zal dan ook vooral schone bovengrond vrijkomen, maar daarnaast zal ook vraag zijn naar ophoogzand. In de gemeenten worden jaarlijks enkele tienduizenden kuubs grond verzet die veelal de kwaliteit AW2000 hebben. Grond van kwaliteitsklasse "wonen" komt vooral vrij uit de stads- en dorpskernen. In met name Doetinchem komt ook teelaarde en zand van kwaliteit "industrie" vrij: hiervan worden enkele tienduizenden m³ voorzien voor de komende jaren.

De huidige praktijk is dat overtollige partijen grond van de kwaliteitsklassen "wonen" en "industrie" vervallen aan de aannemer of afgevoerd worden naar een grondbank en dat vaak schone grond weer wordt aangekocht voor aanvullingen en ophogingen.

Naast de ruimtelijke ontwikkelingen zijn de gemeenten ook verantwoordelijk voor het onderhoud van bijvoorbeeld rioleringen, maar ook gemeentelijke wegen. Ook dit onderhoud resulteert in grondstromen. Bermen moeten bijvoorbeeld op peil worden gehouden om verkeersonveilige situaties te voorkomen.

Waterschap Rijn en IJssel

Waterschap Rijn en IJssel voert een groot aantal herinrichtingswerken uit, zoals de aanleg van retentiegebieden, het natuurlijker vormgeven van watergangen/oeveren en de aanleg van ecologische verbindingzones. Bij deze werken komen (vele) tienduizenden m³ grond vrij die zoveel mogelijk in de nabije omgeving wordt toegepast, maar waarbij afvoer naar elders soms ook noodzakelijk is.

Het waterschap voert daarnaast onderhoudsbaggerwerk uit in oppervlaktewateren. Waar mogelijk vindt verspreiding van baggerspecie plaats op aanliggende percelen. Als in projecten grote hoeveelheden baggerspecie vrijkomt, wordt die meestal eerst gerijpt in een tijdelijk depot, waarna toepassing plaatsvindt. Groot onderhoudsbaggerwerk is voorzien in de Oude IJssel, de Aa-strang en een aantal beken en zandvangen in het oostelijk deel van de Achterhoek. Daarbij komen enkele 10.000 kuubs baggerspecie vrij. Plaatselijk kan deze baggerspecie van nature verrijkt zijn met arseen.

De kwaliteit van baggerspecie is meestal klasse A, soms klasse B. Waar mogelijk wordt uit baggerspecie goed toepasbaar zand gewonnen (vooral bij baggerspecie Oude IJssel en Aa-Strang en uit zandvangen). Niet-schone baggerspecie wordt meestal in grootschalige bodemtoepassingen verwerkt.

Dienst Landelijk Gebied (DLG)

Dienst Landelijk Gebied gaat zeven natuurontwikkelingsprojecten uitvoeren in de Achterhoek. Daarbij wordt op grote schaal voornamelijk schone grond verplaatst.

3.4 Welke (gebiedseigen) keuzes zijn gemaakt?

Met de bodemkwaliteitskaart en bodemfunctiekaart enerzijds en de opgaven anderzijds is het aan de gemeenten, het waterschap en Dienst Landelijk Gebied om een juiste balans te vinden in de bescherming van de bodem, beoogd milieurendement en praktische uitvoerbaarheid.

Omdat het overgrote deel van de grond en bagger die vrijkomt bij ruimtelijke ontwikkelingen binnen de regio de kwaliteit AW2000 / klasse A heeft, biedt gebiedsspecifiek beleid geen meerwaarde. Deze grond en bagger kan immers zonder restricties worden toegepast en de kwaliteit van de ontvangende bodem blijft daarmee beschermd. Alleen de gemeente Winterswijk heeft gekozen om voor het (toekomstig) bedrijventerrein Vèèneslat Zuid *Lokale Maximale Waarden* (LMW) vast te stellen. In dit gebied kan grond worden toegepast die voldoet aan de kwaliteit "industrie" waarmee de geaccepteerde bodemkwaliteit aansluit op de functie van het gebied (bedrijventerrein). De meerwaarde zit in het feit dat binnen het gebied overtollige grond klasse "wonen" of desnoods "industrie" afkomstig uit de kernen alsnog een nuttige toepassing krijgt. Aan het vaststellen van Lokale Maximale Waarden stelt het Besluit bodemkwaliteit bepaalde eisen. In de eerder opgestelde rapportage voor de gebiedsspecifieke bodemkwaliteitskaart van Vèèneslat Zuid³ is aangetoond dat aan deze voorwaarden is voldaan.

De keuze tussen generiek en gebiedsspecifiek beleid gaat echter niet alleen over het al dan niet aanwijzen van gebieden waarvoor Lokale Maximale Waarden worden vastgesteld. Ook op andere onderdelen kan worden afgeweken van het landelijke generieke kader. In hiernavolgende tabel is weergegeven voor welke onderwerpen gebiedsspecifieke keuzes zijn gemaakt en voor welke wordt aangesloten bij het landelijke generieke kader. Ook is vermeld in welke paragraaf de keuzes verder zijn toegelicht.

³ Witteveen+Bos, Nota gebiedsspecifiek beleid Vèèneslat Zuid, projectnr. Wtw114-1, 1 april 2010.

Keuzes voor generiek of gebiedsspecifiek beleid in de regio Achterhoek

Onderwerp	Generiek beleid	Keuze gemeenten regio Achterhoek
Kengetal karakterisering bodemkwaliteit	Conform de Richtlijn Bodemkwaliteitskaarten wordt de bodemkwaliteit gekarakteriseerd d.m.v. het gemiddelde.	Er is bewust gekozen om de bodemkwaliteit te karakteriseren d.m.v. de zgn. 80-percentiel (P80). Dit kengetal doet meer recht aan de (natuurlijke) variaties binnen de bodemkwaliteit en hiermee wordt aangesloten bij de omliggende gemeenten/regio's. Interregionaal grondverzet wordt daarmee makkelijker en transparanter (§ 3.2 en § 4.19).
Toepassingsnorm	Conform het generiek beleid wordt de toepassingsnorm bepaald door enerzijds de functie van een gebied en anderzijds de vastgestelde bodemkwaliteit (zgn. <i>dubbeltoets</i>).	Alleen voor "Vèèneslat Zuid" is een gebiedsspecifieke toepassingsnorm (LMW) vastgesteld. Verder wordt aangesloten bij het generieke kader (§ 3.2 en § 3.4).
Arseenhoudende ijzeroerlagen	Arseen maakt geen onderdeel uit van het nieuwe stoffenpakket. Het Besluit schrijft echter voor dat wanneer stoffen buiten het standaard pakket in verhoogde waarden worden verwacht, deze ook gekeurd en getoetst moeten worden.	De gemeenten, WRIJ en DLG hebben er voor gekozen om apart arseenbeleid op te stellen waarin is voorgeschreven <i>wanneer</i> aanvullend op arseen gekeurd moet worden en <i>op welke wijze</i> de resultaten getoetst moeten worden (§ 4.1.4).
Bermgrond	Afgezien van Rijkswegen, provinciale wegen en spoorwegen is er voor bermgrond langs gemeentelijke wegen geen afwijkend beleid opgenomen, d.w.z. dat voor gemeentelijke wegen het generieke kader zou gelden.	De regiogemeenten hebben er voor gekozen om voor de eigen wegen specifieke regels voor hergebruik van bermgrond op te stellen (§ 4.1.3).
Maximaal percentage bijmenging bodemvreemd materiaal	Conform landelijk beleid is maximaal 20% (gewicht) bijmenging met bodemvreemd materiaal toegestaan in toe te passen grond of baggerspecie.	Op dit punt wordt aangesloten bij het landelijk (generiek) beleid (§ 4.1.2).
Maximaal gehalte asbest	Conform landelijk beleid is maximaal 100 mg/kg ds asbest toegestaan in toe te passen grond of baggerspecie.	Op dit punt wordt aangesloten bij het landelijk (generiek) beleid (§ 4.1.2).

3.5 Afstemming met saneringsbeleid

Het is mogelijk om de vastgestelde diffuse bodemkwaliteit ook te gebruiken bij bodemsanering in het kader van de Wet bodembescherming. Zo kan ervoor gekozen worden om bijvoorbeeld één kader te hanteren (één norm) voor zowel het toepassen van grond als het saneren van grond. Omdat de vastgestelde bodemkwaliteit binnen de regio altijd voldoet aan de functie van het gebied, is ervoor gekozen om aan te sluiten bij de normen die horen bij een functiegerichte saneringsaanpak conform de Wet bodembescherming (Wbb) of het Besluit Uniforme Saneringen (BUS). Bij het saneren van grond worden dus de generieke Maximale waarden gehanteerd.

4 TOEPASSEN VAN GROND EN BAGGERSPECIE

Aan het toepassen van grond en baggerspecie zijn voorwaarden verbonden. Waar het in hoofdstuk 2 vooral om de algemene voorwaarden uit het Besluit bodemkwaliteit ging, wordt in paragraaf 4.1 ingegaan op de specifieke keuzes en voorwaarden die voor de regio Achterhoek zijn opgesteld. In paragraaf 4.2 is een praktische uitwerking voor de toepassing van grond/bagger opgenomen.

4.1 Specifieke voorwaarden

Achtereenvolgens zijn de volgende specifieke voorwaarden toegelicht:

- § 4.1.1: Herkomstlocatie verdacht;
- § 4.1.2: Bodemvreemd materiaal en asbest;
- § 4.1.3: Wegbermen;
- § 4.1.4: Arseenhoudend ijzeroer;
- § 4.1.5: Toepassing in oppervlaktewater en het dempen van sloten;
- § 4.1.6: Grondwaterbeschermings-, waterwingebieden en boringvrije zones;
- § 4.1.7: Diepte van meer dan 2 m-mv;
- § 4.1.8: Bestaande Bouwstoffen-werken;
- § 4.1.9: Grond afkomstig van buiten het beheersgebied.

4.1.1 Herkomstlocatie verdacht

De bodemkwaliteitskaart is opgesteld aan de hand van gegevens die representatief zijn voor de diffuse bodembelasting (onverdachte locaties) binnen een gebied. Voor grond afkomstig van verdachte locaties mag de bodemkwaliteitskaart niet als bewijsmiddel worden gebruikt. Voorbeelden van verdachte locaties zijn:

- (voormalige/huidige) bedrijfsterreinen met bodembedreigende activiteiten;
- boerenerven (puinverhardingen, asbestverdacht);
- bodemonderzoeken die wijzen op een afwijkende bodemkwaliteit;
- saneringslocaties (afhankelijk van bereikte saneringsresultaat);
- dempingen / ophogingen.

Voorafgaand aan elke toepassing moet worden nagegaan of de grond afkomstig is van een verdachte locatie. In dat geval is immers mogelijk sprake van een lokaal afwijkende bodemkwaliteit. Voor het uitvoeren van deze toets kan de NEN5725 als leidraad worden gebruikt. Opgemerkt wordt dat wegbermgrond en grond met ijzeroer niet als "verdacht" wordt aangemerkt. Hiervoor zijn specifieke regels uitgewerkt (zie verder onder § 4.1.3 en § 4.1.4).

Wanneer op basis van vooronderzoek verwacht wordt dat de bodemkwaliteit op de herkomstlocatie lokaal afwijkt, dan dient er in principe een partijkeuring conform AP04 of één van de in situ NEN5740 keuringsprotocollen (TOETS-S, TOETS-S-GR of KEU-I-HE) te worden uitgevoerd. Wanneer dit een onevenredige inspanning is, dan kan - met instemming van de gemeente - voor maatwerk gekozen worden.

4.1.2 Bodemvreemd materiaal en asbest

Conform het Besluit bodemkwaliteit is het niet toegestaan om grond of bagger met meer dan 20% (gewicht) aan bodemvreemd materiaal toe te passen. Voor asbest geldt een maximale norm van 100 mg/kg ds in de toe te passen partij. Besloten is om deze normen uit het Besluit over te nemen.

4.1.3 Wegbermen

In de bodemfunctieklassenkaart hebben de spoor- en wegbermen de functie "industrie" toegekend gekregen (zie § 3.1). Van de bermgrond is echter niet apart de bodemkwaliteit vastgesteld. In het Besluit is voor het toepassen van grond in de spoor- en provinciale wegbermen het volgende opgenomen:

"Voor bermen en taluds bij rijkswegen, provinciale wegen en spoorwegen zijn uitzonderingen opgenomen voor de kwaliteit van de toe te passen grond en baggerspecie. Hiervoor geldt dat alleen hoeft te worden getoetst aan de Maximale Waarden voor de klasse industrie. Er geldt geen toets aan de ontvangende bodemkwaliteit. Deze uitzondering is gemaakt omdat de milieubelasting van het verkeer (nog steeds) een bron vormt van vervuiling van de berm. De uitzondering is daarom begrensd tot een maximum van 10 meter vanaf de rand van de verharding of ballastbed. De uitzondering geldt niet voor gemeentelijke wegen. Deze bermen en taluds worden wel getoetst aan de kwaliteit en functie van de naastliggende bodem, omdat gemeentelijke wegen vaak door bewoond gebied gaan."

De gemeente is verantwoordelijk voor het bewaken van de verkeersveiligheid van haar eigen wegen. Dit betekent dat regelmatig wegbermonderhoud moet plaatsvinden om bijvoorbeeld de afwatering op peil te houden of ontstane kuilen weg te werken. Wanneer het generieke beleid uit het Besluit bodemkwaliteit wordt gevolgd dan zou er voor het overgrote deel van het beheersgebied alleen schone grond in de bermen mogen worden toegepast. Bovendien zouden de bermen als gevolg van de milieubelasting door het verkeer standaard als *verdachte locatie* moeten worden aangemerkt waardoor hergebruik van bermgrond zeer moeizaam zou worden. Dit is voor de gemeenten reden geweest om eigen regels met betrekking tot grondverzet binnen de eigen wegbermen op te stellen. Hierbij is onderscheid gemaakt in de *asfaltverharde* wegen en de *niet-asfaltverharde* wegen (zand- en klinkerwegen). Intensief onderzoek heeft namelijk uitgewezen dat de bermgrond langs asfaltverharde wegen doorgaans meer verontreinigd is dan de bermgrond langs *niet-asfaltverharde* wegen.

- De gemeentelijke berm wordt horizontaal begrensd tot aan het eerstvolgende perceel dat niet in eigendom is van de beheerder of een fysieke afscheiding (bijvoorbeeld een bermstoot) met een maximum van 10 meter vanaf de rand van de verharding;
- Wanneer binnen de diffuus belaste berm een lokale verontreiniging wordt verwacht als gevolg van bijvoorbeeld een opgetreden calamiteit of puin waar mogelijk asbest in voorkomt, wordt betreffende partij *wél* als *verdacht* aangemerkt en moet deze apart worden gezet en worden onderzocht (in principe een partijkeuring, tenzij anders overeengekomen met de gemeente);
- Het toepassen van bermgrond met meer dan 20% bodemvreemd materiaal is niet toegestaan;
- Grond afkomstig van buiten de bermen mag – afgezien van de algemene en specifieke voorwaarden in hoofdstuk 2 en § 4.1 – zonder verdere restricties in de bermen van zowel *asfaltverharde* als *niet-asfaltverharde* wegen worden toegepast (dus zowel klasse AW2000 als klasse Wonen);
- Bermgrond afkomstig van *asfaltverharde* wegen mag – afgezien van de algemene en specifieke voorwaarden in hoofdstuk 2 en § 4.1 – opnieuw zonder restricties langs *asfaltverharde* wegen worden toegepast. Bij een toepassing buiten de asfaltverharde wegen is een partijkeuring nodig (in principe een partijkeuring, tenzij anders overeengekomen met de gemeente);
- Bermgrond afkomstig van *niet-asfaltverharde* wegen mag – afgezien van de algemene en specifieke voorwaarden in hoofdstuk 2 en § 4.1 – zonder restricties buiten de bermen worden toegepast. Voor deze bermgrond wordt dus een kwaliteit AW2000 verondersteld (tenzij er plaatselijk in de berm een afwijkende kwaliteit verwacht wordt).

4.1.4 Arseenhoudend ijzeroer

Kenmerkend voor een groot deel van de regio Achterhoek is het voorkomen van arseen in de bodem. Bij kwel van zuurstofloos ijzerrijk grondwater kan neerslag van zogenaamde *ijzer(hydr)oxiden* plaatsvinden. In het bodemprofiel geeft dit de kenmerkende *ijzeroer*. Arseen is een stof die samen met de ijzer(hydr)oxiden neerslaat wat tot gevolg heeft dat er plaatselijk hoge gehalten aan arseen worden gemeten.

Met het opstellen van de bodemkwaliteitskaart is gekeken of sprake is van een duidelijk definieerbare zone met verhoogde arseengehalten in de Achterhoek (bijlage 6). Alhoewel het evident is dat plaatselijk in Doetinchem, Oude IJsselstreek en Aalten hoge arseengehalten voorkomen, is er onvoldoende basis om dit als een afgebakend gebied aan te merken.

Met de komst van het Besluit is er een nieuw standaard NEN5470 pakket geïntroduceerd waar arseen niet meer in is opgenomen. Echter, het Besluit schrijft ook voor dat wanneer er in een partij grond/bagger stoffen buiten het standaardpakket in verhoogde gehalten worden verwacht, deze eveneens geanalyseerd moeten worden.

In onderstaande tabel is een overzicht opgenomen voor de vigerende normen voor arseen, uitgesplitst naar de verschillende functies en gebruikstypen.

Arseennormen (uitgedrukt in mg/kg.ds naar standaardbodem)

bodemfunctie	subfunctie	ecologische risicowaarde	humane risicowaarde	generiek	interventiewaarde
Niet ingedeeld	Landbouw	20	430	20	76
	Natuur	27	2600		
	Groen met natuurwaarden (recreatie, sport, parken)	27	2600		
Wonen	Wonen met tuin	27	430	27	76
	Plaatsen waar kinderen spelen	27	560		
	Moestuin/volkstuin	27	97		
Industrie	Ander groen, bebouwing, infrastructuur, industrie	76	2600	76	76

De gemeenten, het waterschap Rijn en IJssel en Dienst Landelijk Gebied zijn van mening dat de generieke normen in de tabel te rigide zijn voor grond met van nature verhoogde arseenwaarden. Bovendien blijkt uit de tabel dat de normen op de ecologische risicowaarden zijn afgestemd, terwijl de humane risicowaarden vele malen hoger liggen. Vandaar dat besloten is om - onder de volgende voorwaarden - het toepassen van grond met verhoogde arseengehalten toe te staan:

- Bij het aantreffen van een ijzeroerlaag wordt de grond apart geplaatst en aanvullend onderzocht op het gehalte aan arseen. Het nemen van twee representatieve mengmonsters (elk 50 grepen) met een reguliere As-analyse is hiervoor voldoende;
- Wanneer het gemiddelde arseengehalte van de onderzochte partij de Sanscrit-waarde van 430 mg/kg.ds (standaardbodem) overtreft, is toepassing van de partij niet toegestaan en zal deze naar een erkend verwerker moeten worden afgevoerd;
- Wanneer het gemiddelde arseengehalte onder de Sanscrit-waarde blijft (< 430 mg/kg.ds), dan mag de toepassing plaatsvinden, mits voldaan wordt aan de (humane) risicowaarde. In de praktijk betekent dit dat de grond overal mag worden toegepast, behalve ter plaatse van moes-/volkstuinten.

Bovenstaande voorwaarden zijn vanzelfsprekend niet van toepassing wanneer een partij grond verdacht wordt voor arseen als gevolg van *antropogeen* handelen. Een voorbeeld hiervan is opgebracht vormzand afkomstig van ijzergieterijen.

4.1.5 Toepassing in oppervlaktewater en het dempen van sloten

Het komt met enige regelmaat voor dat grond of baggerspecie wordt toegepast in oppervlaktewater. Twee punten die daarbij van belang zijn is de begrenzing van water- en landbodem en de taakverdeling bij het (definitief) dempen van oppervlaktewater. Het beleid op deze twee punten is door het waterschap uitgewerkt in twee notities die zijn opgenomen in bijlage 5. De notities zijn hieronder kort samengevat.

Begrenzing land- en waterbodem

Het waterschap Rijn en IJssel is bevoegd gezag bij het toepassen van grond/baggerspecie in oppervlaktewater of op waterbodem. In de praktijk is de begrenzing tussen water- en landbodem echter niet altijd even duidelijk. Afgesproken is om voor de begrenzing de volgende richtlijnen aan te houden:

- Het snijpunt van het hellend vlak van het talud en het horizontale vlak van de omliggende landbodem;
- (Bij waterkeringen): het snijpunt van het buitentalud van de waterkering met de kruin van de waterkering;
- (Bij kade of keermuur): de bovenkant van de kademuur of keermuur met de watergang.

Voor situaties waar de overgang onduidelijk is, zal overleg plaatsvinden tussen het waterschap en de gemeente.

Retentievoorzieningen maken onderdeel uit van het watersysteem. Noodoverlopen en inundatiegebieden zijn echter gericht op landgebruik en vallen dus onder het bevoegd gezag van de gemeente.

Dempen van oppervlaktewater

Op het moment dat als gevolg van demping een watergang of een deel daarvan definitief haar functie verliest, gaan de bevoegdheden in het kader van het Besluit bodemkwaliteit van rechtswege over naar de gemeente. De richtlijnen voor de bevoegdheden tijdens het dempen zijn als volgt:

- Wanneer het een volledige demping betreft van oppervlaktewater dat niet in verbinding staat met ander oppervlaktewater, is de gemeente bevoegd gezag;
- Wanneer het te dempen oppervlaktewater in verbinding blijft met ander oppervlaktewater, is het waterschap bevoegd gezag.

In het generieke kader kan een partij grond of baggerspecie in oppervlaktewater worden toegepast wanneer de kwaliteitsklasse van de toe te passen grond of baggerspecie gelijk is aan, of schoner is dan, de kwaliteitsklasse van de ontvangende waterbodem. Voor de waterbodem is echter geen bodemkwaliteitskaart beschikbaar. Daarom is afgesproken dat bij dempingen rekening wordt gehouden met de omliggende bodemfunctie en -kwaliteit zoals dat in deze Nota is vastgelegd.

4.1.6 Grondwaterbescherming-, waterwingebieden en boringvrije zones

Op grond van de Provinciale Milieuvordering (6^{de} tranche) zijn er specifieke voorwaarden gesteld aan het toepassen van grond of baggerspecie in grondwaterbeschermingsgebieden, waterwingebieden en boringvrije zones.

Voor alle drie de gebiedstypen geldt dat het verboden is de grond dieper te roeren dan 2 meter onder het maaiveld of anderszins werken op of in de bodem uit te voeren waarbij ingrepen worden verricht of stoffen worden gebruikt die de beschermende werking van de slechtdoorlatende bodemlagen kunnen aantasten. Onder deze werken worden in elk geval verstaan bodemstabiliseringswerken, grond- en funderingswerken, toepassingen van de bodem als energiebron en -buffer en het plaatsen en verwijderen van damwanden en heipalen. Dit verbod geldt niet voor het saneren van de bodem dan wel het verrichten van handelingen ten gevolge waarvan een verontreiniging van de bodem wordt verminderd of verplaatst, indien Gedeputeerde Staten in het kader van de Wet bodembescherming opdracht of toestemming hebben gegeven voor dat saneren of voor die handelingen.

Daarnaast geldt alléén voor grondwaterbeschermings- en waterwingebieden dat het verboden is buiten inrichtingen (licht) verontreinigde grond of bagger op of in de bodem te gebruiken. Voor het grondwaterbeschermingsgebied kan voor het toepassen van licht verontreinigde grond ontheffing worden aangevraagd.

De ligging van de grondwaterbeschermings-, waterwingebieden en boringvrije zones is opgenomen in de toepassingskaart van bijlage 4.

4.1.7 Diepte van meer dan 2 m-mv

De bodemkwaliteitskaart is vastgesteld voor twee bodemlagen, namelijk de bovengrond (tot 0,5 m-mv) en de ondergrond (0,5 tot 2 m-mv). De kwaliteit van de ondergrond binnen het hele beheersgebied is schoon (AW2000). Aangenomen mag worden dat – verdachte plaatsen en ijzeroer uitgezonderd – de grond dieper dan 2 m-mv van vergelijkbare of betere kwaliteit is. Om deze reden is besloten dat grond afkomstig van een diepte van meer dan 2 m-mv wordt gekwalificeerd als "schoon" (AW2000). Bij het ontgraven en toepassen van de grond moet uiteraard wel aan de algemene en specifieke voorwaarden (hfst. 2 en § 4.1) worden voldaan.

In een uitzonderlijk geval kan het ook voorkomen dat er grond wordt toegepast op een diepte van meer dan 2 m-mv. Deze grond moet schoon zijn (AW2000) waarbij de bodemkwaliteitskaart of een partijkeuring als bewijsmiddel kan dienen. Ook bij deze toepassing moeten de algemene en specifieke voorwaarden hfst. 2 en § 4.1) in acht worden genomen.

4.1.8 Bestaande Bouwstoffen-werken

Wanneer grond vrijkomt uit bestaande werken die onder het regime van het Bouwstoffenbesluit zijn aangelegd, dan dient deze grond vóór toepassing te worden gekeurd (AP04 of één van de in situ NEN-keuringsprotocollen). De keuringsresultaten geven vervolgens uitsluitel óf en waar binnen het beheersgebied de grond kan worden toegepast. Hiervoor kan gebruik worden gemaakt van de toepassingskaart in bijlage 4.

4.1.9 Grond afkomstig van buiten het beheersgebied

De bodemkwaliteitskaart is vastgesteld voor de hele regio Achterhoek. Met deze Nota zijn ook de bodemkwaliteitskaarten van de omliggende (milieu)regio's geaccepteerd, te weten regio Arnhem⁴ en Stedendriehoek⁵. Voor grond afkomstig van deze gemeenten/regio's gelden dezelfde voorwaarden als voor grond uit de eigen regio. Dat betekent bijvoorbeeld dat voor de herkomstlocatie altijd getoetst moet worden of mogelijk sprake is van een afwijkende bodemkwaliteit (verdachte herkomstlocatie). Wanneer de bodemkwaliteitskaart van een omliggende gemeente als bewijsmiddel wordt gehanteerd dan moet de toetsing of deze grond binnen het beheersgebied kan worden toegepast plaatsvinden op basis van de 80-percentielwaarde (P80).

Voor het toepassen van grond afkomstig van buiten deze geaccepteerde bodemkwaliteitskaarten én dus ook voor grond afkomstig uit Duitsland moet altijd een partijkeuring worden uitgevoerd om aan te tonen dat de kwaliteit voldoet aan de toepassingseis.

4.2 Toepassen in de praktijk

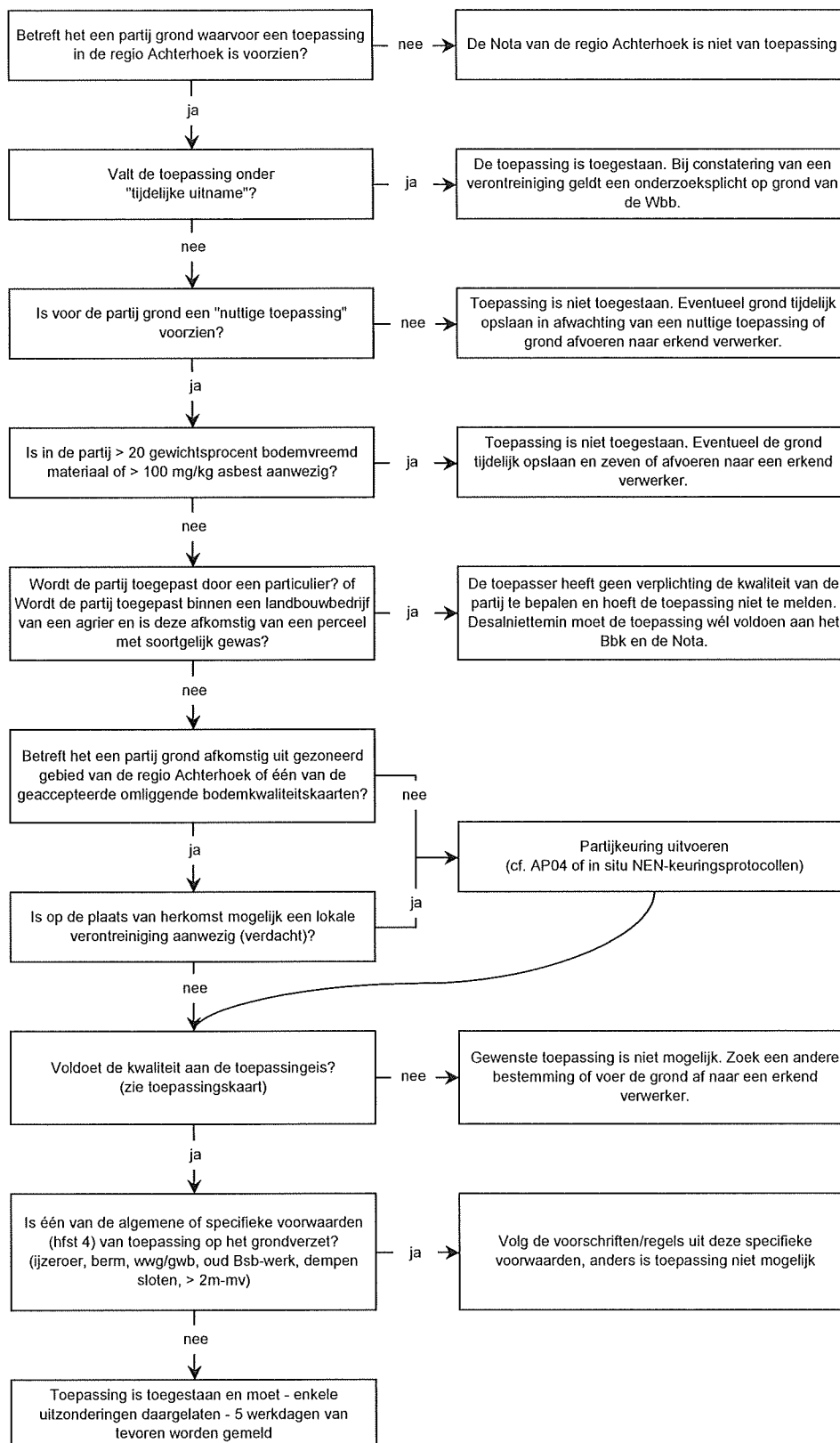
Als een partij grond wordt ontgraven dan is het in veel gevallen mogelijk om deze grond zonder aanvullende partijkeuring elders binnen de regio weer toe te passen. Er moet dan natuurlijk wel voldaan worden aan de regels van het Besluit bodemkwaliteit en deze Nota bodembeheer. Kortweg moet antwoord worden gegeven op de volgende vragen:

- Valt het grondverzet onder het Besluit bodemkwaliteit?
- Is de grond afkomstig uit het beheersgebied (regio Achterhoek of geaccepteerde BKK's)?
- Is sprake van een verdachte herkomstlocatie?
- Wordt voldaan aan de toepassingsnorm?
- Wordt voldaan aan algemene (hfst. 2) en specifieke (§ 4.1) voorwaarden?

Een praktische uitwerking van het toepassen van grond en toetsing aan de regels is in het volgende beslisdigram opgenomen. Het diagram heeft alléén betrekking op de meest voorkomende situatie dat grond wordt toegepast en dus niet op het toepassen/verspreiden van baggerspecie of het aanleggen van een grootschalige bodemtoepassing.

⁴ Voor elke gemeente binnen dit samenwerkingsverband is een aparte nota vastgesteld met als versiedatum 15 maart 2011. Het betreft de gemeenten Arnhem, Doesburg, Duiven, Lingewaard, Overbetuwe, Renkum, Rheden, Rijnwaarden, Rozendaal, Westervoort, Zevenaar.

⁵ MWH, Nota bodembeheer voor de gemeenten Epe, Apeldoorn, Voorst, Brummen, Zutphen en Lochem, B08B0337, 20 jan 2011



5 MELDING, TRANSPORT EN HANDHAVING

5.1 Melding

Wie van plan is om grond of baggerspecie toe te passen moet dit minimaal vijf werkdagen van tevoren melden via het [meldpunt bodemkwaliteit](#). Iedere melding wordt direct elektronisch doorgezonden aan het bevoegd gezag. Wanneer de gemelde toepassing niet in overeenstemming is met het Besluit bodemkwaliteit en/of de regels uit deze Nota, maakt het bevoegd gezag dit binnen vijf werkdagen aan de melder kenbaar.

In de volgende gevallen geldt geen meldingsplicht:

- Het toepassen van minder dan 50 m³ schone grond en bagger (klasse AW2000). Voor het toepassen van schone grond en bagger in hoeveelheden vanaf 50 m³ moet eenmalig de toepassingslocatie worden gemeld. Dus ook wanneer de partij gekeurd is conform AP04 of één van de in situ NEN-protocollen;
- Het verspreiden van bagger uit een watergang op een aangrenzend perceel;
- Het toepassen van grond en bagger door particulieren, tenzij het werk door een aannemer wordt uitgevoerd;
- Het verplaatsen van grond of bagger binnen een landbouwbedrijf voor zover op het perceel van herkomst en toepassing een vergelijkbaar gewas wordt geteeld;
- Tijdelijke uitname van grond zonder tussentijdse bewerkingen (b.v. bij werkzaamheden aan kabels/leidingen en rioleringen). Het uitzeven van bodemvreemde bestanddelen wordt overigens niet als bewerking gezien.

Het feit dat in bovenbeschreven situaties geen meldingsplicht nodig is, betekent niet dat niet voldaan moet worden aan de eisen uit het Besluit bodemkwaliteit. Het zorgplichtartikel fungeert altijd als vangnet.

Voor de meldingsplicht van (tijdelijke) opslag van grond en bagger wordt verwezen naar de tabel in § 2.8.

5.2 Transport

Bij transport van grond of bagger is de volgende wetgeving van toepassing:

- Besluit melden van bedrijfsafvalstoffen en gevaarlijke afvalstoffen (hierin is onder andere de registratie met afvalstroomnummers geregeld);
- Verkeersregelgeving / Wet vervoer gevaarlijke stoffen;
- Privaatrecht (ieder transport moet vergezeld gaan van een vrachtbrief).

Kortweg komt het erop neer dat bij transport van grond of bagger altijd aangetoond moet kunnen worden wat de herkomst, kwaliteit en bestemming is. Daarbij is het van belang of sprake is van een *afvalstof* of een *bouwstof*. Ontgraven grond of bagger wordt in de regel als afvalstof aangemerkt. Uitzondering hierop is primair gewonnen en gecertificeerd zand, een toepassing die valt onder *tijdelijke uitname* óf wanneer een nuttige toepassing is voorzien conform het Besluit bodemkwaliteit elders binnen de gemeente. Dan is namelijk geen sprake van het "zich ontdoen van afvalstoffen", maar is sprake van een herbruikbare bouwstof. De bouwstofstatus vervalt echter wanneer de grond/bagger wordt opgeslagen in afwachting van een (nog onbekende) nuttige toepassing⁶ of wanneer deze bewerkt⁷ of vermengd wordt.

⁶ Bij tijdelijke opslag cf. Bbk is een nuttige toepassing voorzien, maar moet deze ook binnen 6 mnd gemeld worden.

⁷ Het uitzeven van bodemvreemde bestanddelen wordt niet als bewerking gezien.

Transport van *afvalstoffen* moet voorzien zijn van een transportgeleidebiljet met afvalstroomnummer. Transport van *bouwstoffen* (grond/bagger, niet zijnde afval) moet ook voorzien zijn van een verklaring waaruit blijkt wat de herkomst, kwaliteit en bestemming van de lading is. Een afvalstroomnummer is echter niet nodig. In plaats daarvan kan op het transportgeleidebiljet het meldingsnummer dat via het Meldpunt Bodemkwaliteit is verkregen worden gebruikt.

Bedrijven die het transport van *afvalstoffen* verzorgen, moeten geregistreerd zijn op de landelijke VIHB-lijst (Vervoerders, Inzamelaars, Handelaars, Bemiddelaars).

Bij internationale transporten, waaronder dus transporten van en naar Duitsland, moet EVOA (Europese Verordening Overbrenging Afvalstoffen) worden nageleefd. Voor informatie over de procedure en het indienen van een kennisgeving kan contact worden opgenomen met <http://www.agentschapnl.nl/>.

Het bevoegd gezag in relatie tot transport is de politie en de provincie. Een toezichthouder van de gemeente mag transporten controleren die gerelateerd zijn aan een toepassing conform het Besluit bodemkwaliteit (transport van *bouwstoffen*). Bij dergelijke controles is samenwerking met de provincie of de politie aan te bevelen.

5.3 Toezicht en handhaving

De gemeente is bevoegd gezag voor het toepassen van grond en bagger op landbodem. Dit betekent dat de gemeente ook zal moeten zorgdragen voor een naleving van het Besluit bodemkwaliteit en deze opgestelde Nota bodembeheer. Voor toezicht en handhaving wordt gebruik gemaakt van de HUM (HandhavingsUitvoeringsMethode) Besluit bodemkwaliteit (versie april 2010). Het toezicht concentreert zich op de volgende aspecten:

- Melding van voorgenomen toepassingen;
- Toepassingen van grond en baggerspecie;
- Verspreiding van baggerspecie op de kant;
- Grootschalige bodemtoepassingen;
- Tijdelijke uitname en (tijdelijke) opslag;
- Transport van grond en baggerspecie.

Bij overtredingen wordt de *toepasser* van de grond of bagger aangesproken. De toepasser kan de leverancier, vervoerder, aannemer of eigenaar zijn. Desgewenst kan de gemeente overgaan tot het opleggen van een dwangsom. Misstanden kunnen gemeld worden bij het toezichtloket van de VROM-inspectie (bodemsignaal).

De gemeenteraad wordt via het milieujaarverslag op de hoogte gehouden van het aantal verrichte meldingen, de inspecties in het veld en de geconstateerde overtredingen.

6 VERKLARENDE WOORDENLIJST

Achtergrondwaarden/AW2000: Gehalten aan chemische stoffen voor een goede bodemkwaliteit, waarvoor geldt dat geen sprake is van belasting door lokale verontreinigingsbronnen. Grond die voldoet aan de achtergrondwaarden wordt ook wel 'schone grond' genoemd.

Baggerspecie: Materiaal dat is vrijgekomen uit de bodem of oever van een oppervlaktewaterlichaam en dat bestaat uit minerale delen met een maximale korrelgrootte van 2 millimeter en organische stof in een verhouding en met een structuur zoals deze in de bodem van nature worden aangetroffen, alsmede van nature in de bodem voorkomende schelpen en grind met een korrelgrootte van 2 tot 63 millimeter.

Berm: De strook grond vanaf de weg tot aan de perceelsgrens of fysieke afscheiding (bijvoorbeeld een bermsloot) met een maximum van 10 meter vanaf de rand van de verharding of het ballastbed.

Bodembeheergebied: Een aaneengesloten, door het bestuursorgaan, afgebakend deel van de oppervlakte van een of meer gemeenten of het beheergebied van een of meer beheerders.

Bodemfuncties: Gebruik van de bodem, niet zijnde de bodem of oever van een oppervlaktewaterlichaam, zoals dat is vastgesteld door de gemeenteraad, overeenkomstig een bij regeling van Onze Ministers vastgestelde indeling.

Bodemfunctie(klassen)kaart: Op een bodemfunctie(klassen)kaart wordt aangegeven welke delen van een bodembeheersgebied de functie "wonen", "industrie" of "overig" hebben. Deze kaart wordt gebruikt bij de "dubbele toets" in het generieke beleid.

Bodemkwaliteitskaart (BKK): De bodemkwaliteitskaart is een kaart waarop de diffuse bodemkwaliteit (de achtergrondkwaliteit) binnen een gebied op het niveau van bodemkwaliteitszones is aangegeven. Binnen de zones is de gemiddelde kwaliteit vergelijkbaar, terwijl tussen de zones een duidelijk verschil in kwaliteit kan bestaan. De kaart geldt niet voor locaties die historisch zijn belast door puntbronnen (bijv. fabriekslocaties of benzinstations).

Bodemkwaliteitsklasse

In het Besluit bodemkwaliteit worden bodemkwaliteitszones afhankelijk van de gemiddelde kwaliteit ingedeeld in één van de drie onderscheiden bodemkwaliteitsklassen:

- Klasse landbouw/natuur
- Klasse wonen
- Klasse industrie

Bodemkwaliteitszone: Een gebied waarbinnen, op basis van kenmerken zoals bijvoorbeeld historie en bodemopbouw, een bepaalde bodemkwaliteit wordt verwacht die duidelijk afwijkt van de bodemkwaliteit van andere bodemkwaliteitszones.

Bouwstof: Materiaal waarin de totaalgehalten aan silicium, calcium of aluminium tezamen meer dan 10 gewichtsprocent van dat materiaal bedragen, uitgezonderd vlakglas, metallisch aluminium, grond of baggerspecie, dat is bestemd om te worden toegepast.

Diffuse bodemkwaliteit of gebiedseigen bodemkwaliteit: Dit wordt ook wel *achtergrondkwaliteit* genoemd. Het is de chemische kwaliteit van de bodem die gekarakteriseerd wordt door een diffuse verontreiniging. De diffuse verontreiniging is vaak kenmerkend voor het gebied waarbij niet kan worden gesproken van een specifieke en herkenbare bron. Met kennis van de achtergrondkwaliteit kunt u beoordelen of er risico's zijn bij (een voorgenomen) gebruik van de bodem.

Dubbele toets: Onder het generieke kader van het Besluit bodemkwaliteit dient bij het bepalen van de geschiktheid van grond voor toepassing altijd een dubbele toets te worden uitgevoerd aan de kwaliteitsklasse van de ontvangende bodem én aan de bodemfunctieklassenkaart. Daarbij geldt de strengste eis.

Gebiedsspecifiek: Met de inwerkingtreding van het Besluit bodemkwaliteit staan veel overheidsorganisaties voor de keuze of kan worden volstaan met het generieke toetsingskader of dat aanleiding bestaat om gebiedsspecifiek beleid op te stellen. Met gebiedsspecifiek beleid kunnen (water)bodembeheerders zelf bodemkwaliteitsnormen vaststellen. Dit beleidskader biedt de mogelijkheid om lokaal strengere of juist soepelere normen vast te stellen. Zodoende kan worden gestuurd op beschermingsniveau en de toepassingsmogelijkheden voor grond en baggerspecie binnen het beheersgebied.

Generiek: Zie ook "gebiedsspecifiek". Wanneer (water)bodembeheerders niet kiezen voor gebiedsspecifiek beleid, is automatisch het landelijke generieke toetsingskader van het Besluit bodemkwaliteit van kracht.

Grond: Vast materiaal dat bestaat uit minerale delen met een maximale korrelgrootte van 2 millimeter en organische stof in een verhouding en met een structuur zoals deze in de bodem van nature worden aangetroffen, alsmede van nature in de bodem voorkomende schelpen en grind met een korrelgrootte van 2 tot 63 millimeter, niet zijnde baggerspecie.

Industrie: Een norm uit het Besluit bodemkwaliteit die gebruikt wordt voor een kwalificatie van de bodemkwaliteit of de functie binnen een gebied.

Interventiewaarden: Vastgestelde generieke waarden die aangeven dat bij overschrijding sprake is van potentiële ernstige vermindering van de functionele eigenschappen die de bodem voor mens, plant of dier heeft.

Lokale Maximale Waarden (LMW): In het gebiedsspecifieke kader kan de lokale (water)bodembeheerder per deelgebied en per stof zelf Lokale Maximale Waarden kiezen (tussen de 'altijd-' en 'nooit-grens'), waarbij rekening wordt gehouden met de specifieke verontreinigings situatie en het daadwerkelijke gebruik van de bodem. Zo kan het gewenste beschermingsniveau nader worden gespecificeerd en kan worden gestuurd in de toepassingsmogelijkheden voor grond en baggerspecie.

Ontgravingskaart: Een kaart waar - op basis van de vastgestelde bodemkwaliteitsklassen - is aangegeven wat de kwaliteit grond is die wordt ontgraven.

Partij: Identificeerbare hoeveelheid bouwstof, grond of baggerspecie van vergelijkbare milieuhygiënische kwaliteit, die is bedoeld om als geheel te worden verhandeld of toegepast.

Partijkeuring: Schriftelijke verklaring op basis van een eenmalig onderzoek, dat wordt uitgevoerd door een persoon of instelling die daartoe geschikt over een erkenning, en waarin wordt vermeld of een partij onder het regime van het besluit kan worden toegepast en hoe dit is vastgesteld.

Percentielwaarde: Een statistische kengetal. De 80-percentielwaarde is bijvoorbeeld de waarde waar 80% van de gemeten gehalten onder liggen en waar 20% van de gemeten gehalten boven liggen.

Stand-still: Het stand-still principe houdt in dat grondverzet niet mag leiden tot een verslechtering van de bodemkwaliteit. De toe te passen grond moet van vergelijkbare of betere kwaliteit zijn dan de ontvangende bodem. Dit is standstill op klassenniveau. Stand-still op gebiedsniveau betekent dat de kwaliteit van de bodem in het beheergebied niet verslechtert. Een lokale achteruitgang van de bodemkwaliteit is dan geoorloofd, als daarmee elders binnen het beheersgebied de bodemkwaliteit verbetert.

Toepassingskaart: Op basis van de vastgestelde bodemkwaliteit en de functie van de bodem wordt op deze kaart aangegeven welke kwaliteit grond en baggerspecie mag worden toegepast.

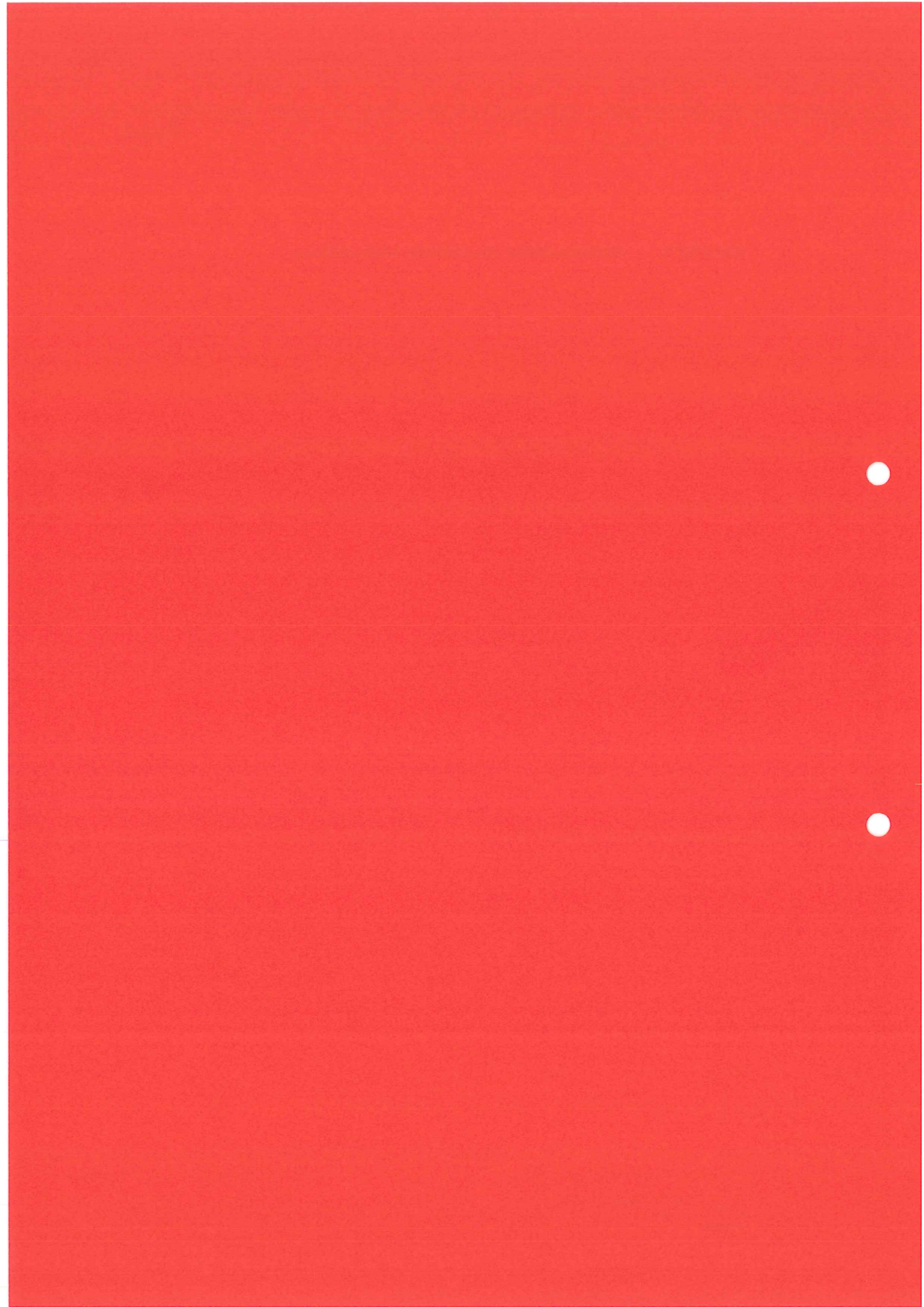
Wonen: Een norm uit het Besluit bodemkwaliteit die gebruikt wordt voor een kwalificatie van de bodemkwaliteit of de functie binnen een gebied.

Waterbeheerder: Bevoegd gezag inzake het Besluit bodemkwaliteit voor het oppervlaktewater. Dit betreft daarmee waterschappen en Rijkswaterstaat.

7 COLOFON

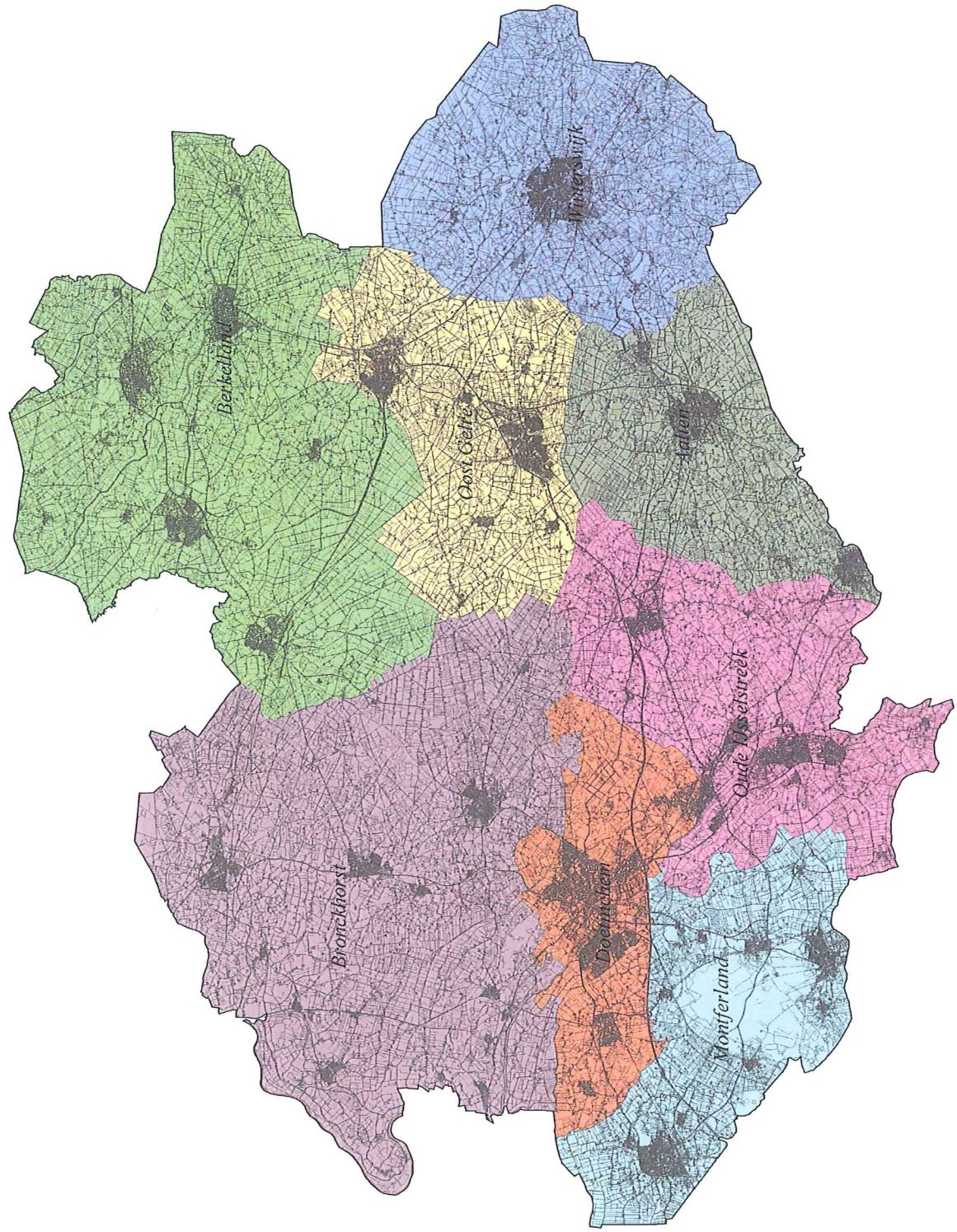
Opdrachtgever	: Vakberaad Bodem Achterhoek (VBRA)
Project	: Nota bodembeheer
Dossier	: AC0831
Omvang rapport	: 28 pagina's
Auteur	: Namens VBRA Annemarie van Aalten en ILB-adviseur Jan Willem Berendsen (DHV)
Datum	: 25 november 2011

BIJLAGE 1 Beheersgebied voor de Nota bodembeheer



Overzichtskaart regio Achterhoek

- Gemeenten**
- Aalten
 - Berkelland
 - Bronckhorst
 - Doetinchem
 - Montferland
 - Oost Gelre
 - Oude IJsselstreek
 - Winterswijk



Project:

Nota bodembeheer regio Achterhoek

Oprichtingsjaar:

Regio Achterhoek

Datum: oktober 2011

Projectnr. - Kaartnr. 1

Auteur: Baukje Meesen

0 0,5 1 2 3 4 kilometers

1:250.000 (A4)

MILIEU - RUIMTE - WATER

Reguleringsring 6

3981 LB Bunnik

Tel. 030 - 659 43 74

Fax 030 - 657 17 92



