

CULTUUR VERBINDT DE SAMENLEVING



CULTUURBELEIDSPLAN 2017-2021
oktober 2017

Samenvatting

Het voor u liggende beleid is gebaseerd op de evaluatie van het vorige cultuurbeleid, de analyse van relevant beleid, trends en ontwikkelingen en de inbreng van raadsleden, het cultuurveld, experts en andere belangstellenden tijdens twee inspirerende bijeenkomsten. De ambitie voor het cultuurbeleid van 2017 tot en met 2021 is als volgt geformuleerd:

Een zichtbaar en samenhangend cultureel aanbod dat Raalte aantrekkelijk maakt, waarin de culturele identiteit wordt behouden en ontwikkeld, waarin iedereen meedoet en waarin cultuur een belangrijke verbindingsfactor is. Hierbij richten wij ons op de kracht en kwaliteiten van het lokale aanbod.

CULTUUR BELEIDS- PLAN

CULTUUR IS EEN BELANGRIJKE VERBINDINGSFACTOR IN
DE (NETWERK) SAMENLEVING VAN DE 21^{STE} EEUW

De ambitie is vertaald in vijf hoofddoelstellingen, voor verschillende onderdelen van de cultuursector.

1. **vergroten van de toegankelijkheid van cultuureducatie en het toekomstbestendig maken van het aanbod voor cultuurparticipatie door de jeugd**

De nadruk bij cultuureducatie blijft liggen op kinderen in de basisschoolleeftijd. Voor de eigen ontwikkeling is het belangrijk dat ze allemaal in aanraking komen met kunst en cultuur. Muziek en erfgoed zijn daarin twee prioritaire thema's. De basisscholen worden ondersteund bij het opstellen van een actueel cultuureducatiebeleidsplan. De combinatiefunctionaris cultuur stelt voor de scholen jaarlijks de Cultuurklapper met het lokale culturele aanbod op. Gedurende de beleidsperiode kunnen de basisscholen elk jaar een gratis workshop uitkiezen.

Om de jeugd te stimuleren om buitenschools actief deel te nemen dienen de workshops en lessenseries die o.a. aangeboden worden via 'Kennis maken met cultuur' kortdurend, uitdagend en vernieuwend te zijn.

Wij gaan na of de waarderingssubsidie voor jeugdleden van verenigingen meerjarig kan worden.



2. behouden en zichtbaar maken van erfgoed

Immaterieel en materieel erfgoed verbindt mensen. Het draagt bij aan de identiteit van de samenleving. Het lokale cultureel erfgoed, bestaande uit verhalen, rituelen, archeologische vondsten, andere voorwerpen en gebouwen willen we in stand houden en zichtbaar maken. Daarvoor gaan we een erfgoedregister en een –verordening opstellen en eigenaren van een monument een tegemoetkoming geven in advieskosten. De Laarman en Strunk blijven we ondersteunen met waarderingssubsidie, terwijl die voor De Coöperatie, de beheerder van De Maalderij in Heino, wordt verhoogd. Ook stimuleren we dat de erfgoedinstellingen meer gaan samenwerken.

3. in stand houden van zichtbare beeldende kunst in de openbare ruimte

Er komt een betere registratie van de 'buitenkunst'. Ook gaan we informatie over de kunstwerken actiever verstrekken. De kunstfietsroute voor basisschoolleerlingen wordt geactualiseerd. De Commissie Beeldende Kunst (CBK) gaan we beter positioneren en de beeldende kunstenaars ondersteunen bij de zoektocht naar een betaalbare, permanente werkruimte en/of expositieruimte.



4. versterken van een zichtbaar, samenhangend, maatschappelijk aanbod

De vele culturele voorzieningen, zoals de bibliotheek, het HOFtheater, De Laarman en Boerderij Strunk, de evenementen, de culturele activiteiten en verenigingen in de hele gemeente Raalte dragen bij aan het cultuurprofiel, de identiteit van de gemeente. Het aanbod moet echter zichtbaarder en ook bekender, vindbaarder worden. Voor een krachtig en samenhangend aanbod zijn de samenwerkingsverbanden tussen organisaties belangrijk.

Cultuur is een belangrijke verbindingsfactor in de samenleving. Daarom blijven we investeren in culturele activiteiten door voortzetting van het cultuurarrangement. Daarnaast komt er een aparte subsidie voor evenementen zonder verdienmodel. Kansen voor de cultuursector liggen er richting andere sectoren. Cultuur kan met name een innovatief antwoord zijn op maatschappelijke vraagstukken, zoals vereenzaming, zelfredzaamheid en integratie.



5. het verder professionaliseren van de toegankelijke culturele ondersteuningsinfrastructuur.

Met de Culturele Adviesraad Raalte (CAR), de Commissie Beeldende Kunst, de cultuurmakelaar en de combinatiefunctionaris cultuur gaan we de huidige ondersteuningsstructuur beter zichtbaar en vindbaar neerzetten. Ook onderzoeken we de haalbaarheid van een erfgoedplatform.

Samenvatting

INHOUDSOPGAVE

1.	Inleiding	3
2.	Evaluatie cultuurbeleid 2008 – 2016	4
3.	Gerelateerd beleid	7
4.	Trends en ontwikkelingen	9
5.	Resultaten bijeenkomsten, prioritering en toetsing	11
6.	Cultuurvisie en –beleid gemeente Raalte	13
6.1	Cultuureducatie voor en cultuurparticipatie door de jeugd	14
6.2	Erfgoed	16
6.3	Beeldende kunst	19
6.4	Cultureel aanbod	21
6.5	Culturele ondersteuningsinfrastructuur	24
6.6	Beschikbaar en benodigd budget	26
Bijlagen:		28
Bijlage 1.	Evaluatie cultuurbeleid 2008-2016	29
Bijlage 2.	Resultaten enquête recreatie en toerisme	37
Bijlage 3.	Resultaten Cultuurarrangement 2012-2016	38
Bijlage 4.	Resultaten inspiratie- en verdiepingssessies en prioritering	39



1. Inleiding

Cultuur zorgt voor levendige dorpen in Raalte. Naast de intrinsieke waarde van kunst en cultuur, bepaalt en vormt ze onze identiteit en draagt ze bij aan de economie en aan een aantrekkelijke woon- en werkomgeving. Cultuur is een belangrijke verbindingsfactor in de samenleving. Creatieve culturele vaardigheden zijn nodig om staande te blijven in de netwerksamenleving van de 21^e eeuw. In de vorige cultuurnota 'Actualisatie Cultuurnota 2012-2016; Samenspel' lag de focus op jeugd, cultuureducatie en cultureel ondernemerschap. Cultuureducatie en cultuurparticipatie blijven altijd belangrijk voor de ontwikkeling van de jeugd. Door meer interesse voor de eigen omgeving en maatschappelijke ontwikkelingen als vergrijzing, vereenzaming, armoede en het integratievraagstuk, gaat het in dit beleidsplan naast cultuureducatie en -participatie ook om ons erfgoed, de beeldende kunst in de openbare ruimte en het culturele aanbod. Een belangrijke conclusie uit de evaluatie van de vorige cultuurnota is dat er veel gebeurt op cultureel gebied, maar dat dat lang niet altijd zichtbaar is. We mogen trots zijn op wat in Raalte allemaal op cultureel gebied gebeurt en dat uitdragen; cultuur staat midden in de samenleving en is een belangrijke verbindingsfactor in de (netwerk)samenleving van de 21^e eeuw.

Aanpak

Het nieuwe cultuurbeleid is in vier fasen opgesteld.

Fase 1: evaluatie beleid van 2008-2016

De evaluatie is gedaan door interne en externe gesprekken te voeren en een evaluatiesessie met leden van de Culturele Adviesraad Raalte (CAR), de Commissie Beeldende Kunst (CBK), de combinatiefunctionaris cultuur en de cultuurmakelaar. Er is een gesprek gevoerd met de directeur-bestuurder van het HOFtheater en die van de bibliotheek en met het bestuur van Muzieknetwerk Salland. Om het beleid 2012-2016 kracht bij te zetten is in 2012 met de provincie een arrangement aangegaan. De resultaten van het cultuurarrangement zijn betrokken bij de evaluatie.

Fase 2: analyse gerelateerd beleid en trends en ontwikkelingen.

De analyse van gerelateerd beleid en van trends en nieuwe ontwikkelingen die van belang zijn voor het culturele werkveld, is gedaan door te kijken naar beleid van andere werkvelden en overheden en naar trendrapporten van onderzoeksbureaus.

Fase 3: twee bijeenkomsten met het culturele werkveld

In fase drie zijn de resultaten van de eerste twee fasen tijdens twee bijeenkomsten aan het culturele werkveld voorgelegd. Aan de hand van stellingen is tijdens de eerste bijeenkomst gediscussieerd over de thema's:

1. cultuureducatie, cultuurparticipatie en talentontwikkeling;
2. immaterieel en materieel erfgoed en beeldende kunst;
3. culturele infrastructuur en cultureel aanbod.

Tijdens de tweede bijeenkomst zijn aan de hand van vijf tafelgesprekken diverse punten uit de eerste bijeenkomst verder uitgediept. Het ging dan met name om hoe en door wie een actiepoint opgepakt zou kunnen worden of om verduidelijking te krijgen.

Aan de hand van de twee bijeenkomsten is duidelijk geworden waar de sterke punten en de kansen voor de cultuursector liggen. Aan de hand van de prioritering aan het eind van de tweede bijeenkomst is duidelijk geworden, wat de cultuursector voor de komende jaren belangrijk vindt.

De naar voren gekomen items voor het nieuwe cultuurbeleid zijn ten slotte ter toetsing voorgelegd aan de leden van de CAR en de CBK.

Fase 4: opstellen cultuurbeleidsplan

Naar aanleiding van alle bevindingen is het voor u liggende cultuurbeleidsplan opgesteld.

Leeswijzer

In het volgende hoofdstuk zijn de resultaten van de interne en externe evaluatie weergegeven. In hoofdstuk 3 is het gerelateerde beleid samengevat. De trends en ontwikkelingen die van belang zijn voor de cultuursector zijn weergegeven in hoofdstuk 4. Hoofdstuk 5 geeft de resultaten van de twee bijeenkomsten. Hoofdstuk 6 beschrijft op basis van de resultaten uit de eerste drie fasen het nieuwe cultuurbeleid, vertaald in concrete actiepunten en benodigde financiële middelen.

2. Evaluatie cultuurbeleid 2008 - 2016

Het cultuurbeleid van de gemeente Raalte is in 2008 ingezet met de nota Cultuuraalte. In 2012 is dat cultuurbeleid geactualiseerd. Van 'Cultuuraalte' tot en met 'Actualisatie Cultuurnota 2012-2016; Samenspel' zit een ontwikkelingslijn die inzicht geeft in waar we nu staan. Een aanjager in dit proces was het cultuurarrangement met de provincie. De extra middelen hebben een impuls aan de doelstellingen van de Actualisatie Cultuurnota gegeven.

De vijf speerpunten uit de Cultuuraalte zijn in de Actualisatie Cultuurnota aangevuld met twee speerpunten. De zeven speerpunten zijn:

1. Cultuureducatie en cultuurdeelname door de jeugd
2. Behoud van cultureel erfgoed en erfgoededucatie
3. Cultureel ondernemerschap
4. Vrijwilligersondersteuning en onafhankelijk advies
5. Samenhangend aanbod
6. Regionalisering
7. Cultuur in relatie tot andere beleidsterreinen.

Per speerpunt waren actiepunten opgenomen. Van de actiepunten is nagegaan in hoeverre ze zijn uitgevoerd en in hoeverre ze hebben bijgedragen aan de gestelde doelen.

Dit is gedaan door interne en externe gesprekken te voeren en een evaluatiesessie met leden van de Culturele Adviesraad Raalte (CAR), de Commissie Beeldende Kunst (CBK), de combinatiefunctionaris cultuur en de cultuurmakelaar. Bij de interne gesprekken waren ambtenaren uit verschillende beleidsvelden betrokken. De externe gesprekken zijn gevoerd met de directeur-bestuurder van het HOFtheater, de directeur-bestuurder van de Bibliotheek Salland en met bestuursleden van Muzieknetwerk Salland (MNS). Om het cultuurbeleid 2012-2016 kracht bij te zetten is in 2012 met de provincie een arrangementssubsidie aangegaan. De resultaten van dat cultuurarrangement zijn betrokken bij de evaluatie.

In **bijlage 1**, Evaluatie cultuurbeleid 2008-2016, staan per speerpunt de resultaten van de evaluatie, aangevuld met reacties vanuit de gesprekken en de twee inspiratiesessies en met aanbevelingen die tijdens de evaluatie aan de orde zijn gekomen. Bij speerpunt 5, samenhangend aanbod, zijn ook de relevante resultaten van de enquête die eind 2016 is uitgezet in het kader van nieuw beleid voor recreatie en toerisme meegenomen. De bijlage eindigt met de resultaten van de subsidie cultuurarrangement dat de gemeente met de provincie is aangegaan om de Actualisatie Cultuurnota 2012-2016 meer kracht bij te zetten.

Wat tijdens de periode 2012-2016 duidelijk is geworden, is dat de samenleving een snelle transformatie ondergaat van afhankelijkheid van voorzieningen naar ondernemerschap en zelfredzaamheid. De rol van de overheid verandert van financier naar facilitator en ondersteuner. Dit proces is aangejaagd door de financiële crisis van de afgelopen jaren. Dit vraagt na vier jaren om een herijking, waarop we als gemeente met betrekking tot het cultuurbeleid gaan sturen, waarbij kunst en cultuur doel of middel is.

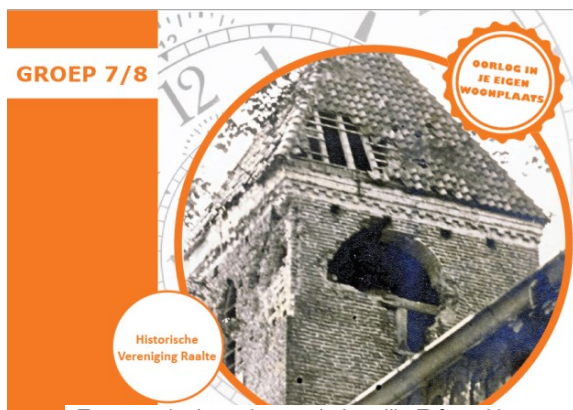
Cultuureducatie en -participatie

Door de komst van de combinatiefunctionaris in 2010 speelt cultuureducatie een veel grotere rol op basisscholen in de gemeente Raalte. Het cultuuraanbod wordt jaarlijks aan de basisscholen gepresenteerd in de zogenoemde Cultuurklapper. Er is structuur, continuïteit en borging. De stimuleringsregeling cultuureducatie is hiervoor wel randvoorwaarde: de scholen zelf hebben nauwelijks tijd en middelen voor cultuureducatie.

De samenwerking tussen de lokale vraag en het lokale aanbod vindt plaats door de betrokkenheid bij het cultuuraanbod van het lokale verenigingsleven en individuele kunstenaars. Deze samenwerking is door de muziekverenigingen collectief opgepakt. Dat heeft geresulteerd in het samenwerkingsverband Muzieknetwerk Salland.

Erfgoed

De belangstelling voor het materiële en immateriële erfgoed is groter geworden. Voor het basisonderwijs is de professionele Leerlijn Erfgoed opgezet. Sinds 2014 verstrekt de gemeente geen subsidie meer voor de restauratie van gemeentelijke monumenten. Met incidentele bijdragen zijn er wel diverse erfgoedprojecten opgestart, zoals de verbouwing van Landbouwmuseum De Laarman en van



Een van de thema's van de Leerlijn Erfgoed is 'Oorlog in je eigen woonplaats'

Boerderij Strunk en de restauratie van de fresco's in de Plaskerk. Daarnaast is in 2016 onder leiding van de Stichting IJsselacademie, gestart met het Meerjarenprogramma Streekcultuur.

Voor de leerlingen van het basisonderwijs is een kunstfietsroute rondom de beeldende kunst in de openbare ruimte kunstfietsroute opgezet. Het is niet gelukt deze ook in te zetten als toeristisch product. Daarnaast is er weinig publiciteit geweest over de website raalte.kunstwacht.nl.

De beeldende kunst in de openbare ruimte is eind 2016 negatief in de publiciteit gekomen met de destructie van een waardevol particulier kunstwerk.

Cultureel ondernemerschap

Van gesubsidieerde culturele organisaties werd verwacht dat ze eigen inkomsten vergrootten. Zowel de waarderingssubsidies als de nieuwe projectsubsidie cultuur hebben de aanvrager uitgedaagd om door middel van marketing, samenwerking, verkoopbaarheid, verbreding en vergroting van het publieksbereik meer inkomsten te verwerven. De projectsubsidie is niet elk jaar uitgeput.

Vrijwilligersondersteuning en onafhankelijk advies

De combinatiefunctionaris cultuur ondersteunt het culturele veld voor de verbinding met het onderwijs en de jeugd, stelt Kennismaken met cultuur samen en stimuleert de deskundigheidsbevordering van verenigingen; de cultuurmakelaar ondersteunt de amateurkunst, buitenschoolse cultuureducatie en de erfgoedinstellingen. Beiden helpen de culturele vrijwilligersorganisaties met het inhoud geven aan het begrip cultureel ondernemerschap, maar ook met fondsenwerving, projectontwikkeling, het opzetten van samenwerkingsverbanden en ledenwerving. De Culturele Adviesraad Raalte (CAR) geeft aan het college gevraagd en ongevraagd advies over kunst- en cultuur in Raalte. Een belangrijke taak van de CAR is het mede-beoordelen van de aanvragen voor de projectsubsidie cultuur. Het belangrijkste evaluatiepunt van dit thema is dat de combinatiefunctionaris en cultuurmakelaar niet voor alle instellingen goed te vinden en bereikbaar zijn. Ook de inhoud en reikwijdte van de functies zijn niet altijd duidelijk.

Het culturele veld heeft behoefte aan minimaal twee netwerkbijeenkomsten per jaar. Wel zijn er de laatste jaren thematische bijeenkomsten gehouden, zoals verschillende workshops, bijeenkomsten voor deskundigheidsbevordering, het minisymposium 'Erfgoed als bindmiddel' en, tot een paar jaar terug, de uitreiking van de Cultuurprijs.

Samenhangend aanbod

In de afgelopen periode zijn diverse samenwerkingsverbanden gerealiseerd, zoals Muzieknetwerk Salland, de Liberationroute en Gezel Gezocht. Hiermee is het aanbod vernieuwd en krachtiger en samenhangender geworden. Het platform www.actiefsalland.nl werd te weinig gebruikt en is daarom opgeheven. Momenteel wordt informatie over het culturele aanbod geplaatst op www.hofinsalland.nl. De beschikbare uren voor de cultuurmakelaar om de verenigingen te ondersteunen, is nauwelijks toereikend gebleken. Uitbreiding met 2 uur per week (van 4 naar 6 uur per week) is dan ook wenselijk. Ook de beschikbare tijd voor de beleidsambtenaar cultuur (8 uur per week) is niet toereikend. Het accounthouderschap voor culturele instellingen, zoals het HOFtheater, de Bibliotheek Salland, RTV Raalte en de musea De Laarman en Boerderij Strunk, het behandelen van ondersteuningsverzoeken en het behandelen van subsidie-aanvragen kost zeker 18 uur per week. In het kader van het nieuwe beleid voor recreatie en toerisme is via social media een enquête uitgezet. In **bijlage 2** staan de voor cultuur relevante uitkomsten. Het blijkt dat de evenementen als zeer goed worden gewaardeerd, de landgoederen goed en het cultureel aanbod goed (kwaliteit) tot ruim voldoende (hoeveelheid). Er is wel behoefte aan meer aanbod voor jongeren en kinderen.

Regionalisering

Ontwikkelingen op regionale schaal bieden lokale ontwikkelingen een groter publieksbereik en professionaliteit. De kleine theaters in Salland hebben elkaar gevonden in de Kleine Podia Salland (KPS) en op Overijsselse schaal in het Overleg Kleine Theaters Overijssel (OKTO). De muziekverenigingen uit Olst-Wijhe, Dalfsen en het buitengebied van Deventer hebben zich aangesloten bij

het Muzieknetwerk Salland. Daarnaast hebben het project Gezel Gezocht en de Liberationroute voor regionalisering gezorgd.

De cultuurmakelaar heeft mede de verbindingen naar de omliggende gemeenten tot stand gebracht, doordat hij in meerdere gemeenten in Overijssel werkzaam is.

Cultuur in relatie tot andere beleidsterreinen

Tijdens de beleidsperiode Actualisatie Cultuurnota 2012-2016 is de aandacht voor cultuur in relatie tot de beleidsterreinen economie, recreatie en toerisme, welzijn en ruimtelijke kwaliteit, vergroot. Die beleidsvelden kunnen wel bewuster stilstaan bij de kracht van cultuur: er is nog weinig aandacht voor cultuur als middel om doelstellingen van andere beleidsterreinen te versterken. Er liggen kansen voor de cultuursector in het kader van het WMO-beleid, in het bijzonder voor participatie en zelfredzaamheid voor ouderen en vluchtelingen. Dit is de afgelopen periode bijna niet uit de verf gekomen.

Cultuurarrangement

Om de Actualisatie Cultuurnota 2012-2016 meer kracht bij te zetten is de gemeente Raalte een cultuurarrangement met de provincie aangegaan voor de periode 2013 tot en met 2016. Met deze subsidieregeling is een extra impuls gegeven aan de ontwikkelingen op het gebied van kunst en cultuur, door bij te dragen aan culturele activiteiten. Uit onderzoek¹ is gebleken dat de cultuurdeelnemers door de jeugd, gerelateerd aan het aantal jongeren, tussen 2012 en eind 2016 met 6% is gestegen. In **Bijlage 3**, Doelstellingen en realisatie Cultuurarrangement 2012-2016, staat een overzicht van in hoeverre de van te voren geformuleerde doelstellingen van het cultuurarrangement zijn gerealiseerd.

Conclusie

De 'Actualisatie Cultuurnota 2012-2016; Samenspel' heeft inderdaad geleid tot meer samenwerken. Dankzij het Cultuurarrangement met de provincie is er een extra impuls gegeven aan de ontwikkelingen die de speerpunten van de nota nastreefde. Daarnaast hebben diverse partijen elkaar weten te vinden in projecten of verregaande samenwerking. Het Muzieknetwerk Salland, de KPS, het OKTO en de Liberationroute hebben zelfs geleid tot samenwerking op Sallandse en zelfs op Overijsselse schaal. Ook heeft cultuur bij de helft van de basisscholen in de gemeente Raalte een plek verworven in het curriculum van de leerlingen.

Men is in het algemeen positief over hetgeen behaald is met de actualisatienota. Een duidelijk verbeterpunt is het zichtbaarder maken van de cultuursector, haar activiteiten en de adviseurs.

Aanbevelingen

In bijlage 1 staan per speerpunt de aanbevelingen voor toekomstig cultuurbeleid. In grote lijnen:

- Handhaaf de ondersteuning voor cultuureducatie op basisscholen, voor de culturele verenigingen/instellingen, voor erfgoed-eigenaren en voor de MFA's, in de vorm van de combinatiefunctionaris cultuur, de cultuurmakelaar en de CAR.
- Breid de capaciteit van de cultuurmakelaar en de beleidsambtenaar cultuur uit.
- Peil per discipline bij de instellingen of er behoefte is aan een overkoepelende belangenorganisatie, zoals het Muzieknetwerk Salland, en als die er is ondersteun ze bij het opzetten daarvan. De cultuurmakelaar kan hierin ondersteunen.
- Communiceer meer en zichtbaarder over het culturele aanbod, de kunstwerken, het erfgoed, de ondersteuningsstructuur en over de subsidies.
- Subsidies:
 - behoud de waarderingssubsidies en de projectsubsidie cultuur;
 - stel een subsidiebudget beschikbaar als compensatie voor het wegvallen van het cultuurarrangement;
 - stel een subsidie voor professionele ondersteuning voor behoud van erfgoed beschikbaar;
 - stel budget beschikbaar voor activiteiten rond beeldende kunst (kunstfonds) en voor het onderhoud ervan;
 - richt de subsidies meerjarig in, waardoor langere zekerheid/borging ontstaat.
- Er liggen kansen voor de cultuursector in het bijdragen aan antwoorden op maatschappelijke vraagstukken, zoals participatie en zelfredzaamheid voor ouderen en vluchtelingen.

¹ 'Eindmeting Cultuurarrangement gemeente Raalte 2013-2016; Inzicht in het effect van het cultuurarrangement' (HOFadvies, december 2016).

3. Gerelateerd beleid

Cultuur staat niet op zichzelf. Diverse andere beleidsterreinen hebben invloed op het te voeren cultuurbeleid. Hier volgt een beknopte samenvatting van de visies en doelen van relevante beleidsstukken.

Strategische visie 2020

Mensen ontmoeten elkaar in de dorpen en buurten in de gemeente Raalte. Voor de leefbaarheid is het belangrijk dat er sociale binding met elkaar ontstaat en vorm krijgt. Cultuur is een middel voor ontmoeting. Daarnaast stimuleren onderwijs en het verenigingsleven jongeren bij het ontwikkelen en herkennen van hun talenten, onder andere door deelname aan kunst en cultuur.

De kracht van de kern; verbinden en vertrouwen. Hoofdlijnenakkoord 2014-2018 Gemeentebelangen en CDA, juni 2014

Vanuit wederzijds vertrouwen transformeert de rol van de gemeente van minder regisseren naar meer faciliteren en loslaten. Sociale en maatschappelijke binding ontstaat en krijgt vorm in de dorpen en buurten in de gemeente Raalte. Daar ontstaat een rijk verenigingsleven. Vrijwilligers zijn daarbij van groot belang. Zij worden waar mogelijk gefaciliteerd en ondersteund. De multifunctionele accommodaties (MFA's) worden door en voor inwoners en maatschappelijke organisaties doorontwikkeld. Dankzij de creativiteit, innovatie en eigen kracht van onze inwoners en maatschappelijke partners kan de leefbaarheid op peil worden gehouden. Ruimte aan kunst en cultuur wordt gegeven door lokale initiatieven te faciliteren.

Recreatie en toerisme

Het nieuwe beleid voor recreatie en toerisme zet in op meer banen, overnachtingen en bestedingen. De gemeente blijft inzetten op Salland als toeristische regio, gepromoot door Salland Marketing. Als hart van Salland faciliteert Raalte veel evenementen met een zeer goede beoordeling. Daarnaast kent Raalte ook andere culturele schatten, zoals landgoederen, cultuur en materieel en immaterieel erfgoed. Deze kwaliteiten wil de gemeente behouden en de potenties van die kwaliteiten ontsluiten, door bijvoorbeeld het stimuleren van cross-overs. Om samenwerking tussen ondernemers en organisaties en inspiratie aan te jagen draagt de gemeente bij aan meerdere – Sallandse - bijeenkomsten per jaar.

Om initiatieven te ondersteunen, innovaties aan te jagen en partijen met elkaar te verbinden rondom recreatie & toerisme wordt op Sallands niveau een vrijetijdscoördinator ingesteld. Cultuur kan hierin een rol spelen.

WMO beleid

Het beleidsplan "Drie decentralisaties, één perspectief" gaat integraal in op hoe de gemeente Raalte de verantwoordelijkheid voor een belangrijk deel van de ondersteuning van haar inwoners aanpakt. Het gaat om jeugdhulp, (arbeids)participatie en de WMO. Er wordt uitgegaan van optimale benutting van de eigen kracht van burgers en hun omgeving.

De ambitie van het sociale beleid is dat iedereen gelijke kansen heeft en naar vermogen deelneemt aan de samenleving (participeert). Daarbij heeft de verantwoordelijke burger keuzevrijheid om zijn leven in te richten zoals hij dit wenst. Het bevorderen van welzijn en participatie leidt tot een lagere zorgconsumptie, onder andere door het tegengaan van eenzaamheid. Daarnaast wordt vanuit de WMO geïnvesteerd in MFA's als ontmoetingsruimte, waardoor mensen hun sociale netwerk op pijl houden, hetgeen weer een positieve invloed heeft op de zelfstandigheid.

Vanuit het WMO beleid wordt vrijwilligers gevraagd om een bijdrage te leveren aan het bevorderen van de samenhang in buurten en om inwoners met en zonder beperking actief uit te nodigen en te stimuleren om 'mee te doen'.

Subsidiebeleid

Het subsidiebeleid heeft de gemeente Raalte neergelegd in de Subsidietoetsingskaders sociaal beleid. Uitgangspunt zijn outputsubsidies, waarbij subsidie wordt verstrekt voor vooraf vastgestelde activiteiten en/of presentaties en, waar mogelijk, subsidie op verwachte maatschappelijke effecten (outcomesubsidies). In het hoofdlijnenakkoord "De kracht van de kern; verbinden en vertrouwen" is aangegeven dat maximaal wordt ingezet op het verwerven van externe subsidies (provinciale, regionale en Europese), waarbij eventuele gemeentelijke cofinanciering zoveel mogelijk binnen de reguliere budgetten plaats vindt.

Provincie

In haar Cultuurnota 2017-2020 'Cultuur in de schijnwerpers; Verbinden, versterken en vernieuwen' zet de provincie in op een toekomstbestendig en levendig cultureel klimaat dat Overijssel aantrekkelijk maakt, waarin de culturele identiteit wordt behouden en ontwikkeld, waarin ruimte is voor ontwikkeling en experiment, waarin iedereen meedoet en waarin cultuur een belangrijke verbindingsfactor is. De provincie wil cultureel erfgoed behouden, duurzaam ontwikkelen en beleefbaar maken; een duurzame culturele infrastructuur en toekomstbestendig cultureel aanbod van hoge kwaliteit in stand houden en versterken; cultuureducatie toegankelijker maken; aanbod voor cultuurparticipatie toekomstbestendig maken en investeren in talentontwikkeling. Haar vierde hoofddoelstelling is het Overijssels Bibliotheekwerk toekomstbestendig maken met sterke, in de samenleving verankerde, bibliotheken.

Provincie Overijssel heeft het Ribs & Blues festival de status van potentieel beeldbepalend cultuurevenement verleend². Het festival zet Overijssel (inter)nationaal op de kaart.

Rijk

In 'Ruimte voor Cultuur – uitgangspunten cultuurbeleid 2017-2020' kiest het Rijk na jaren van bezuinigen voor rust en ruimte in het cultureel bestel. Door kwaliteit voorop te stellen, door innovatie en profilering aan te moedigen en door samenwerking te stimuleren, worden kunstenaars en instellingen in staat gesteld om te gaan met veranderingen van beleving en productie van cultuur in Nederland. Cultuuronderwijs is volgens het Ministerie OCW onmisbaar voor de vorming van jonge mensen tot kritische volwassenen. Lessen in literatuur, theater, media en erfgoed zijn niet alleen leuk, maar ook nodig voor de brede vorming van kinderen. Door cultuureducatie ontwikkelen kinderen hun talenten, maken zij kennis met schoonheid. Zij leren de waarde van kunst te begrijpen. Kunst zorgt voor historisch besef en daagt leerlingen uit om een creatieve, onderzoekende houding te ontwikkelen. Naast de onderwijsinstellingen leveren ook cultuurinstellingen een bijdrage aan cultuuronderwijs.

De kerndoelen voor het basisonderwijs bepalen de belangrijkste dingen die kinderen moeten leren. De doelen vatten samen waarop scholen zich moeten richten bij de ontwikkeling van leerlingen. Cultuuronderwijs valt onder de "kerndoelen kunstzinnige oriëntatie". Leerlingen leren bijvoorbeeld taal, beelden, muziek en beweging te gebruiken om gevoelens en ervaringen uit te drukken en te delen. Vanuit de prestatie-box voor het primair onderwijs is in 2017 een bedrag van € 11,78³ per leerling voor cultuureducatie beschikbaar. Iedere school voert een autonoom beleid over besteding van deze middelen in relatie met de wijze waarop cultuur wordt geïntegreerd in het onderwijsprogramma.

Wettelijk kader

Wet stelsel openbare bibliotheken

Op 1 januari 2015 is de Wet stelsel openbare bibliotheken (Wsob) in werking getreden. Hierin zijn de verantwoordelijkheden van de drie overheidslagen geregeld. Daarnaast combineert deze wet een landelijke digitale bibliotheek met lokale fysieke bibliotheekvestigingen. De bibliotheek heeft met name een functie in leesbevordering, educatie, informatievoorziening, aandacht voor cultuur en ruimte scheppen voor ontmoeting en debat.

Erfgoedwet

Sinds 1 juli 2016 is de Erfgoedwet van kracht. De wet handelt over cultureel erfgoed: roerend (cultuurgoederen en verzamelingen) en onroerend (monumenten en archeologie). Zij vervangt een aantal bestaande wetten, zoals de Monumentenwet en de Wet tot behoud van cultuurbezit. Het gaat in de Erfgoedwet primair om het aanwijzen van te beschermen erfgoed. De omgang met onroerend erfgoed wordt te zijner tijd geregeld via de Omgevingswet.

Nieuw is dat de gemeenteraad een gemeentelijke erfgoedverordening kan vaststellen. De verordening betreft het beheer en behoud van cultureel erfgoed dat van bijzonder belang is voor de gemeente vanwege de cultuurhistorische of wetenschappelijke betekenis. Het college van B&W is verplicht een erfgoedregister voor aangewezen te beschermen roerend en onroerend cultureel erfgoed, bij te houden.

Ook nieuw is dat het college van B&W het voornemen om cultuurgoederen en verzamelingen te vervreemden bekend moet maken. Het college moet de kans bieden om zienswijzen in te dienen en bij het vermoeden van landelijke betekenis, een adviescommissie van deskundigen inschakelen.

² Provincie Overijssel, Investeringsvoorstel Evenementenbeleid 2017-2019

³ <http://www.lkca.nl/primaironderwijs/subsidies>

4. Trends en ontwikkelingen

In dit hoofdstuk zijn de landelijke maatschappelijke trends en ontwikkelingen genoemd die invloed hebben op het cultuurbeleid. In de actualisatienota is al een ontwikkeling van emancipatie via cultuurdeelname naar integratie van beleidsvelden geconstateerd. Cultuur kan goed het middel zijn om andere (sociale of economische) doelen te halen. Cultuur staat niet op zich zelf, maar in relatie tot andere beleidsvelden en daardoor midden in de maatschappij. Met name cultuur, recreatie en evenementen vinden elkaar. De trends en ontwikkelingen karakteriseren de huidige samenleving.

Veranderende bevolkingssamenstelling

Het hoge niveau van de gezondheidszorg werpt zijn vruchten af. De groep 65-plussers wordt tot 2035 ongeveer 10% groter. De pensioengerechtigde leeftijd schuift mee met deze levensverwachting en daarmee ook de periode dat we in staat worden geacht om betaald werk te verrichten. Het werven van nieuwe leden en vrijwilligers voor bestuurs- en uitvoerende taken wordt moeilijker.

De generatie Y betreedt de markt. Ze zijn gericht op een krachtige beleving, duurzaamheid, technologie en geluk⁴. Jongeren zoeken kortlopende activiteiten. Ze zijn wel bereid vrijwilligerswerk te doen, maar alleen kortdurend en aansluitend bij hun lifestyle.

Door conflicten in andere werelddelen en ongelijke verdeling van de welvaart krijgen we in golven te maken met mensen die in West-Europa een nieuw bestaan willen opbouwen. Een onderdeel van de emancipatie van de emigranten is dat de nieuwe cultuur wordt ingebed in de bestaande.

Veranderingen in de vrijetijdsbesteding en beleveniseconomie

Het aanbod van vrijetijdsactiviteiten is groot; ook al omdat de mobiliteit nog steeds toeneemt. Consumententrends volgen elkaar snel op, waardoor levenscycli van producten en concepten onder druk staan⁵. Cultuur moet daarom uitdagen, nieuwe avonturen en ervaringen bieden en op zoek gaan naar kansen op nieuwe onontgonnen terreinen, zoals het sociaal domein.

Als tegenreactie op de globalisering ontstaat een herwaardering van en meer interesse in de eigen streekcultuur. Er is sprake van 'glokalisering': de combinatie van globaal denken en aandacht voor de eigen regio wordt steeds belangrijker⁶.

Er ontstaan nieuwe verbanden, vaak in de vorm van gelegenheidsallianties. Daarbij wordt op lokaal niveau zelfs teruggesproken naar verbanden die door de komst van de verzorgingsstaat leken te zijn verdwenen. Denk aan het noaberschap of aan de coöperaties, waarbij men gezamenlijk streeft naar een onafhankelijke (nieuwe) duurzame energieleverantie.

Internet of things⁷

Social media spelen een grote rol in de samenleving. Internet verandert ook de sector, met name de rol van bibliotheken⁸. Ondanks de digitalisering stabiliseren het aantal leden en uitleningen van bibliotheken⁹. Echter, de volgende stap heeft zich ook al aangediend, namelijk 'the internet of things'. Het internet zal in de toekomst vooral nog gebruikt worden door semi-intelligente apparaten.

Alledaagse voorwerpen worden hierdoor een entiteit op het internet, die kunnen communiceren met personen en met andere objecten, en die op grond hiervan autonome beslissingen kunnen nemen. Het interessante hiervan is dat het leidt tot verrassende nieuwe koppelingen tussen bestaande diensten, technologieën en applicaties. Dit biedt weer ruimte voor creatieve oplossingen én nieuwe inkomstenbronnen. Het gebruik, en daarmee het gemak, wordt belangrijker dan het exclusieve bezit. We willen ons niet meer eindeloos binden aan een gebruiksartikel, met alle verantwoordelijkheden van het bezit. Het benaderen van cultuurdeelnemers en het organiseren van cultuurdeelname via internet wordt nog belangrijker.

⁴ Centraal Bureau voor de Statistiek, NBTC Holland Marketing, CELT, NRIT media – Trendrapport toerisme, recreatie en vrije tijd 2016

⁵ Centraal Bureau voor de Statistiek, NBTC Holland Marketing, CELT, NRIT media – Trendrapport toerisme, recreatie en vrije tijd 2016

⁶ Trendbureau Overijssel, Toekomstverkenning cultuur Overijssel; Van oogstfeest tot GOGBOT, 2015

⁷ <https://www.installatieprofs.nl/nieuws/item/internet-of-things-de-technologische-trend-van-het-moment>

⁸ Trendbureau Overijssel, Toekomstverkenning cultuur Overijssel; Van oogstfeest tot GOGBOT, 2015

⁹ <https://www.cbs.nl/nl-nl/nieuws/2016/29/aantal-bibliotheekleden-en-uitleningen-stabiliseert>

Economie

Na jaren bezuinigen komt er weer lucht in de budgetten van overheid en burgers. De culturele instellingen hebben als reactie op de bezuinigingen nieuwe markten aangeboord en zijn nieuwe samenwerkingsverbanden aangegaan¹⁰. De werkgelegenheid neemt toe. De deelname aan culturele activiteiten kan onder invloed daarvan weer toenemen. De werkgelegenheid in de creatieve sector in Overijssel groeit bovengemiddeld – niet alleen in de steden – maar is relatief klein¹¹. Het lijkt erop dat er in de Nederlandse maatschappij een tweedeling ontstaat met grotere verschillen tussen inkomens en vermogen en met grotere sociaal culturele verschillen en politieke polarisatie¹². Er ontstaat een uiteenlopende vraag naar culturele activiteiten.

Opvallend is de toename van het aantal bedrijven en de explosieve groei van het aantal zelfstandigen in de kunst en cultuursector¹³. Cross-overs vanuit de creatieve industrie met andere takken van sport worden zowel binnen en buiten de sector meer en meer gewaardeerd. De verwachting is dat de creatieve industrie een belangrijke rol gaat spelen in het initiëren van innovatie. Dit biedt kansen voor de maakindustrie van Overijssel¹⁴.

Gevolgen voor het cultuurbeleid

Toekomstbestendig beleid anticipeert op een veranderende samenleving, waarbij de rol van beleidsmakers ook verandert. De overheid wordt van initiator en financier facilitator van netwerken en kennisdeling; zeker daar waar het om niet-wettelijke taken gaat.

De burgermaatschappij (civil-society) blijkt steeds meer in staat te zijn ontwikkelingen in te zetten die los staan van overheid en markt. Het gevolg is dat het subsidiëren van kunst en cultuur een aangrenzend belang dient. Als het gaat om onderwijs, vergroot cultuurdeelname de abstractie - en daarmee het leervermogen - en sociale vaardigheid van de leerling. Cultuur kan mensen op een creatieve manier leren omgaan met de verdergaande digitalisering van onze omgeving en er op een creatieve manier gebruik van maken om bij de consument te komen. Als het gaat om economische ontwikkelingen is er een raakvlak met recreatie en toerisme en het vestigingsklimaat. Als het gaat om de participatiemaatschappij is cultuur een nieuw, innovatief middel om burgers te activeren en elkaar te laten ontmoeten.

¹⁰ Trendbureau Overijssel, Toekomstverkenning cultuur Overijssel; Van oogstfeest tot GGOBOT, 2015

¹¹ Trendbureau Overijssel, Toekomstverkenning cultuur Overijssel; Van oogstfeest tot GGOBOT, 2015

¹² WRR – Economische ongelijkheid (2014)

¹³ Trendbureau Overijssel, Toekomstverkenning cultuur Overijssel; Van oogstfeest tot GGOBOT, 2015

¹⁴ Trendbureau Overijssel, Toekomstverkenning cultuur Overijssel; Van oogstfeest tot GGOBOT, 2015

5. Resultaten bijeenkomsten, prioritering en toetsing

Tijdens twee bijeenkomsten is samen met raadsleden, het cultuurveld, experts, medewerkers en andere cultuurminnende Raaltenaren gediscussieerd over het gewenste cultuurbeleid in Raalte. Tijdens de laatste bijeenkomst hebben de aanwezigen bij de uitkomsten van de eerste bijeenkomst drie prioriteiten aan kunnen geven. Voordat het beleid is opgesteld, zijn de resultaten ter toetsing voorgelegd aan de Culturele Adviesraad Raalte en de Commissie Beeldende Kunst.

Tijdens de eerste bijeenkomst is door ruim vijftig personen gediscussieerd aan de hand van stellingen gebaseerd op de evaluatie, relevant beleid en de gesignaleerde trends en ontwikkelingen. Tijdens de tweede bijeenkomst is op een aantal punten uit de eerste bijeenkomst een verdiepingsslag gemaakt en konden de 35 aanwezigen de voor hen belangrijkste drie punten aangeven.



Raalter Inspiratiemiddag Cultuur, 21 april 2017

De resultaten van de twee bijeenkomsten staan in **bijlage 4**. Uit de twee bijeenkomsten zijn de volgende hoofdpunten voor het nieuwe cultuurbeleid naar voren gekomen:

Algemeen:

- Cultuur in al haar facetten zichtbaarder maken.
- Combineer van alles: kunst, erfgoed, landgoederen, archieven, Het Verhaal van Raalte, fietsen en wandelen.
- De samenleving moet ontschotten: de cultuursector op zoek naar kansen buiten de geijkte paden. Denk met name aan de zorgvraagstukken als ouderen participatie en integratie.

Cultuureducatie en -participatie:

- Cultuureducatie voor basisscholen, in het bijzonder muziekonderwijs.
- Voortzetting ondersteuning basisscholen door de combinatiefunctionaris cultuur.
- Er is behoefte aan begeleiding van kinderen met muzikalent van binnenschoolse naar buitenschoolse lessen.
- Behoud waarderingssubsidie, waarbij per jeugdlid een vast bedrag wordt verstrekt, bij voorkeur meerjarig.
- Voortzetting 'Kennis maken met cultuur' als Kids-kaart, om kinderen te stimuleren buitenschools actief deel te nemen aan workshops en lessenseries.
- Rol gemeente: samenwerken verder stimuleren en faciliteren.
- Voortzetting ondersteuning verenigingen en verbindingen leggen door de cultuurmakelaar.
- Alle culturele verenigingen/instellingen zouden elk jaar een bedrag willen ontvangen, omdat ze moeite hebben om het hoofd boven water te houden.

Erfgoed:

- Erfgoededucatie blijft prioriteit voor het basisonderwijs.
- Raalte moet zich profileren met haar erfgoed, eerst lokaal.
- De erfgoedinstellingen, "de trots van Salland" dienen een samenwerkingsverband aan te gaan en samen werken aan projectontwikkeling, financiering, profilering en 'educatie, verbinding en innovatie'.

- Rol gemeente bij behoud erfgoed: beschermend, faciliterend, verbindend.
- Erfgoedplatform oprichten.
- Erfgoedeigenaren ondersteunen bij het behoud van het erfgoed.

Beeldende kunst:

- De Commissie Beeldende kunst betreft bewoners bij ideeën voor beeldende kunst.
- Beeldende kunst dat zichtbaar is vanaf de openbare ruimte inventariseren, registreren en informatie erover op meerdere plekken ontsluiten. De informatie geschikt maken voor met name scholen en nieuwe inwoners.
- De gemeente ondersteunt beeldende kunstenaars bij de zoektocht naar een betaalbare, permanente werkruimte en/of expositieruimte.

Cultureel aanbod:

- Zichtbaar, vernieuwend en uitdagend cultureel aanbod.
- Cultuur kan bijdragen aan maatschappelijke vraagstukken, zoals vergrijzing, vereenzaming, armoede, participatie (ook SROI) en integratie. De sector dient hier zelf actief haar kansen te pakken. De cultuurmakelaar en de gemeenteambtenaren van verschillende beleidsvelden kunnen hierbij ondersteunen en verbindingen leggen.
- Behoud projectsubsidie cultuur en het liefst meerjarig aan te vragen. Minder inzetten voor 'innovatie', en meer voor het belonen van de inzet van vrijwilligers. Activiteiten met groot maatschappelijk draagvlak, zoals de grotere evenementen en festivals niet subsidiëren: zij kunnen makkelijker fondsen binnenhalen.
- Projectsubsidie ook inzetten voor maatschappelijke vraagstukken, zoals ouderenparticipatie. Zoek verbinding met subsidies uit andere beleidsvelden, met name van het sociale domein.

Culturele infrastructuur:

- Ondersteuning is nodig bij regelgeving, ledenwerving, fondsenwerving, aangaan van projectmatige samenwerkingsverbanden.
- De huidige ondersteuningsstructuur met de cultuurmakelaar, de combinatiefunctionaris cultuur en HOFtheater (vm. HofinSalland), handhaven en zichtbaarder en toegankelijker maken.
- Naast de CAR en de CBK een Erfgoedplatform instellen.
- Er is behoefte aan ten minste twee netwerkbijeenkomsten per jaar.

Prioritering

Aan het eind van de tweede bijeenkomst hebben de 35 aanwezigen bij de uitkomsten van de eerste bijeenkomst prioriteiten aangegeven. Hierbij moet opgemerkt worden dat er relatief veel beeldende kunstenaars aanwezig waren. De aangegeven belangrijkste punten zijn:

1. een expositie- en werkruimte voor kunstenaars (12x)
2. ondersteuning van verenigingen + een informatieloket' (8x)
3. de kids-kaart (7x)
4. bied een totaal aanbod ('combineer van alles'; 6x)
5. en 6. ondersteuning van leerorkesten (5x)
subsidie voor inzet van vakleerkrachten en icc-ers (5x).

Toetsing door CAR en CBK

Op 14 juli 2017 zijn de resultaten van de bijeenkomsten voorgelegd aan de Culturele Adviesraad Raalte (CAR) en de Commissie Beeldende Kunst (CBK). Zij konden zich vinden in de bevindingen, maar willen de volgende punten benadrukken:

- Cultuureducatie op basisscholen, waaronder muziek en erfgoed, is erg belangrijk.
- Erfgoed: maak het niet te groot, maar geef het wel een plek.
- De evenementen; daar staat Raalte buiten Raalte vooral bekend om.
- Verdere professionalisering van de ondersteuning: meer verbinden en faciliteren.
- Een ruimte voor de beeldende kunstenaars.
- Middelen voor de CBK.
- De betekenis van cultuur voor andere beleidsterreinen, zoals sociaal domein en recreatie en toerisme.

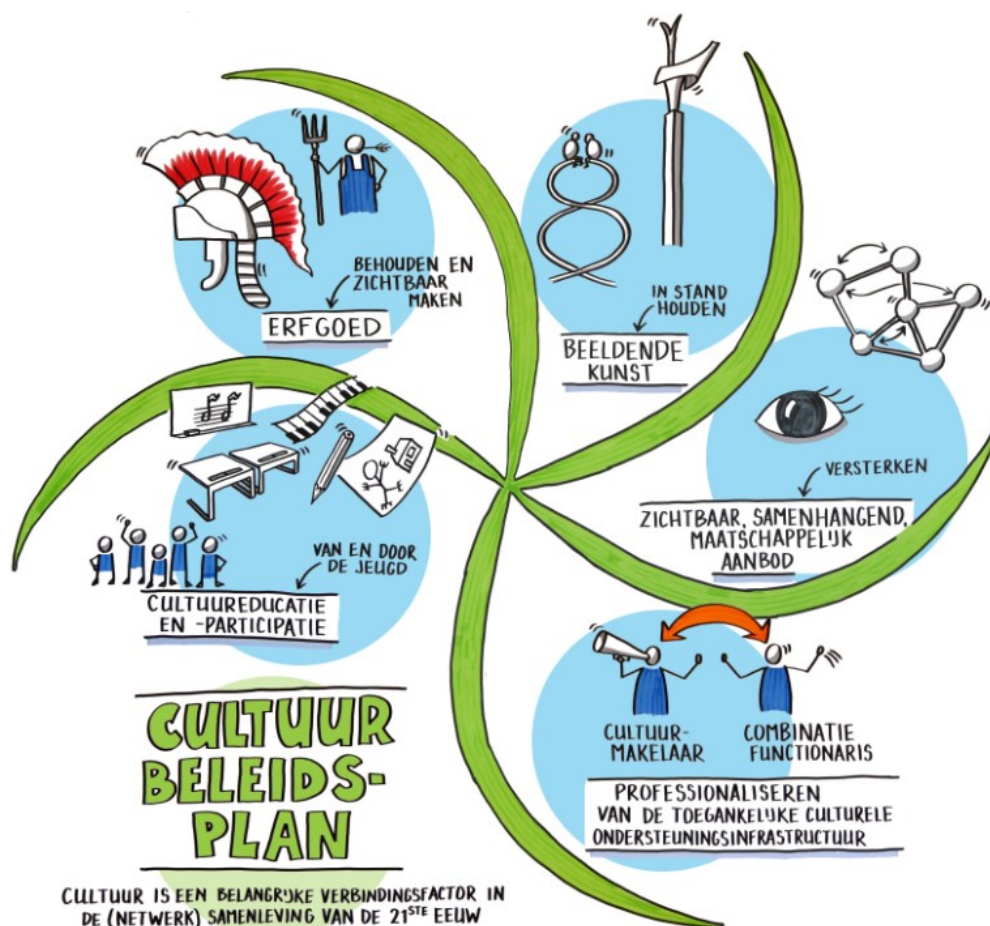
6. Cultuurvisie en –beleid 2017-2021

Sinds 2008 is in Raalte veel gebeurd op cultureel gebied en zijn er goede initiatieven en samenwerkingsverbanden tot stand gekomen. Veel van de in de vorige cultuurnota genoemde concrete acties zijn uitgevoerd. Op basis van de evaluatie, de analyse van relevant beleid en trends en maatschappelijke ontwikkelingen en van de resultaten van de twee bijeenkomsten, zijn we tot de volgende ambitie gekomen.

Een zichtbaar en samenhangend cultureel aanbod dat Raalte aantrekkelijk maakt, waarin de culturele identiteit wordt behouden en ontwikkeld, waarin iedereen meedoet en waarin cultuur een belangrijke verbindingsfactor is. Hierbij richten wij ons op de kracht en kwaliteiten van het lokale aanbod.

De ambitie is vertaald in vijf hoofddoelstellingen, voor verschillende onderdelen van de cultuursector:

1. vergroten van de toegankelijkheid van cultuureducatie en het toekomstbestendig maken van het aanbod voor cultuurparticipatie door de jeugd;
2. behouden en zichtbaar maken van erfgoed;
3. in stand houden van zichtbare beeldende kunst in de openbare ruimte;
4. versterken van een zichtbaar, samenhangend, maatschappelijk aanbod;
5. het verder professionaliseren van de toegankelijke culturele ondersteuningsinfrastructuur.



In de volgende paragrafen zijn de afzonderlijke hoofddoelstellingen uitgewerkt en doorvertaald in concrete acties. Het hoofdstuk eindigt met een overzicht van het beschikbare en het extra benodigde budget.

6.1 Cultuureducatie voor en cultuurparticipatie door de jeugd

Hoofddoel: vergroten van de toegankelijkheid van cultuureducatie en het toekomstbestendig maken van het aanbod voor cultuurparticipatie door de jeugd.

Cultuureducatie

“Cultuuronderwijs is onmisbaar voor de vorming van jonge mensen tot kritische volwassenen. Lessen in literatuur, theater, media, muziek, beeldende kunst of erfgoed zijn niet alleen leuk. Deze lessen zijn ook nodig voor de brede vorming van kinderen. Door cultuureducatie ontwikkelen kinderen hun talenten, maken zij kennis met schoonheid. Ook leren zij de waarde van kunst te begrijpen. Kunst zorgt voor historisch besef en daagt leerlingen uit om een creatieve, onderzoekende houding te ontwikkelen. Ook cultuurinstellingen leveren een bijdrage aan cultuuronderwijs.”¹⁵

Op het gebied van cultuureducatie willen we de volgende doelen bereiken:

- in 2020 hebben alle basisscholen binnen de gemeente Raalte een actueel cultuureducatie-beleidsplan en is cultuureducatie een structureel onderdeel van hun curriculum;
- verbetering van de kwaliteit van cultuureducatie, zowel bij lessen die worden gegeven door vakdocenten in het kader van doorlopende leerlijnen als bij de culturele/creatieve lessen die door leerkrachten zelf worden gegeven in de klas;
- langdurige samenwerking tussen de basisscholen en lokale culturele aanbieders;
- met name muzikale talenten worden begeleid van muzieklessen op de basisschool naar buitenschoolse lessen.



De doelen en de manier waarop we dit willen bereiken zijn neergelegd in het Cultuureducatieplan 2017-2020¹⁶. De provincie heeft dit plan positief ontvangen en draagt hier financieel aan bij.

Nadruk op basisschoolleeftijd

Wij blijven de nadruk leggen op cultuureducatie voor kinderen in de basisschoolleeftijd. Voor kinderen blijft het belangrijk om van jongs af aan in aanraking te komen met alle vormen van kunst en cultuur, als onderdeel van een brede algemene ontwikkeling. De middelbare scholen hebben cultuureducatie een prominente plek in hun pakket gegeven; in het curriculum van basisscholen heeft cultuureducatie nog te vaak een marginale plek.

Cultuur aan de basis

Een breed educatief programma blijft ons doel. Ondersteuning blijven wij bieden in de persoon van de combinatiefunctionaris cultuur. Deze functionaris stelt elk jaar voor de basisscholen de Cultuurklapper met lokaal aanbod op het gebied van dans, kunst, multimedia, muziek, theater en acteren, op. Ook voor 2017-2020 heeft de provincie de subsidie Cultuur aan de basis aan de gemeente toegekend.

¹⁵ <https://www.rijksoverheid.nl/onderwerpen/kunst-en-cultuur/cultuuronderwijs>

¹⁶ Combinatiefunctionaris cultuur, Cultuureducatieplan 2017-2021 Primair onderwijs Gemeente Raalte, maart 2017

Daardoor is het onder andere mogelijk om elke basisschool elk jaar een gratis workshop uit de Cultuurklapper aan te bieden. De in 2016 opgestelde Leerlijn Erfgoed is daarin opgenomen.

Naast de workshops uit de Cultuurklapper gaan de basisscholen jaarlijks naar een schoolvoorstelling. De Stichting Cultuur Theater Salland (SCTS), bestaande uit een aantal ICC-ers en ondersteund door de combinatiefunctionaris cultuur, stelt elk jaar het pakket aan schoolvoorstellingen samen. Aangezien de voorstellingen elk jaar duurder worden, verhogen wij onze bijdrage aan de schoolvoorstellingen. Daardoor blijven de schoolvoorstellingen toegankelijk voor de basisscholen.

Muziekonderwijs

Muziekonderwijs vinden wij belangrijk. Tijdens de twee bijeenkomsten werd de wens voor Algemene Muzikale Vormgeving (AMV) voor groep 4 van de basisschool regelmatig aan de orde gesteld en drie keer geprioriteerd. Met name door de daarmee gepaard gaande kosten is dit niet overgenomen. Wel ondersteunen wij tot en met 2020 Muzieknetwerk Salland voor muziekonderwijs op basisscholen, in het bijzonder voor de leerorkesten. Daarnaast heeft de raad in de Begrotingsraad in november 2016 extra budget beschikbaar gesteld voor een projectleider die kinderen van muziekonderwijs op de basisschool begeleidt naar buitenschools muziekonderwijs.

Ondersteuning

Scholen vragen om inhoudelijke handvatten en deskundige ondersteuning. In onze ogen dienen de scholen zelf de regie te voeren en de lokale culturele instellingen daarbij te betrekken. Daardoor ontstaat meer betrokkenheid bij en draagvlak voor cultuureducatie. Het opstellen of actualiseren van een cultuurbeleidsplan kan daarbij helpen. Per jaar kunnen 5 scholen zich inschrijven voor gratis begeleiding bij het schrijven of updaten van het cultuurbeleidsplan bij de Rijnbrinkgroep.

Actiepunten cultuureducatie:

1. Het educatiebudget wordt ingezet op de basisscholen, waarbij een deel voor muziekonderwijs is.
2. Muzieknetwerk Salland krijgt voor muziekonderwijs op basisscholen, in het bijzonder voor de leerorkesten, gedurende vier jaar, ingaande in 2017, een extra financiële bijdrage.
3. Muzieknetwerk Salland krijgt voor de begeleiding van basisschoolleerlingen naar muziekonderwijs buitenschool voor vier jaar een financiële bijdrage.
4. Een breed aanbod van cultuureducatie in het basisonderwijs stimuleren we met de provinciale regeling Cultuur aan de basis. Daarmee maken we het onder andere mogelijk om elke basisschool elk jaar een gratis workshop uit de Cultuurklapper aan te kunnen bieden.
5. De functie combinatiefunctionaris cultuur blijft gedurende de looptijd van dit beleidsplan in stand. Zij brengt de vraag vanuit het basisonderwijs in beeld en ondersteunt het basisonderwijs met het opstellen van de jaarlijkse Cultuurklapper met het culturele aanbod. Zij stimuleert plaatselijke verenigingen/instellingen om vraaggericht aanbod te ontwikkelen voor de jeugd.
6. De bijdrage van de gemeente aan de schoolvoorstellingen gaat omhoog, zodat de basisscholen de voorstellingen kunnen blijven volgen.
7. In overleg met Rijnbrink en SCTS stimuleren we deskundigheidstrajecten op maat voor het onderwijzend personeel; ook voor het opstellen of actualiseren van een cultuurbeleidsplan.
8. In de subsidieafspraken met het HOFtheater blijft het huren van het theater door scholen tegen gereduceerd tarief opgenomen.

Cultuurparticipatie door de jeugd

Deelname door de jeugd aan de culturele verenigingen die Raalte rijk is, blijven wij ondersteunen met de waarderingssubsidie, gebaseerd op het aantal jeugdleden. Daarnaast kunnen Hafabra-verenigingen (Harmonie, Fanfare en Brassband) met minimaal 10 jeugdleden blijvend een beroep doen op een vaste bijdrage voor het begeleiden van jeugdleden door een dirigent of instructeur. Aanwezig bij de inspiratiesessies willen de waarderingssubsidie voor jeugdleden van verenigingen (een bijdrage per jeugdlid) voor meerdere jaren kunnen aanvragen. We gaan na of dat mogelijk is. Het zou zowel de aanvrager als de behandelend ambtenaar tijd schelen. Dan dient er ons inziens wel een meerjarenvisie en -begroting onder te liggen. Jongeren blijven een prioritaire doelgroep binnen de projectsubsidie cultuur.

Zichtbaar aanbod

Buitenschoolse cultuuractiviteiten worden elke maand actief en zichtbaar aan alle kinderen in de basisschoolleeftijd onder de aandacht gebracht. In deze tijd van social media en 'the internet of things' lijkt het aanbieden van eenmalige activiteiten of activiteiten die een beperkt aantal lesuren beslaan, de jeugd nog te kunnen bewegen om mee te doen. Folklore dansgroep Ralda biedt projecten aan, bijvoorbeeld rond een reis naar het buitenland. De kans is aanwezig dat na zo'n project een aantal jongeren lid wordt. Het aantal leden is sinds ze in Boerderij Strunk zit, verdubbeld. Een projectmatige aanpak van het aanbod lijkt voor de jeugd te werken.

Om de jeugd te stimuleren om buitenschools actief deel te nemen aan workshops en lessenseries moeten die dus kortdurend en uitdagend, vernieuwend zijn. Ze moeten de jeugd prikkelen om mee te doen. Zo zijn in het kader van 'Kennis maken met cultuur' de lessenseries Musical en Dans en workshops Legobouwkunst, Techniki, DJ en Hoeden maken aangeboden. Met name de workshops Legobouwkunst, Techniki en DJ zaten snel vol. 'Kennis maken met cultuur' wordt dan ook voortgezet, waarbij elk jaar weer een uitdagend programma wordt geboden. Kinderen van minima kunnen hiervoor een bijdrage krijgen uit de Bijdrage maatschappelijke participatie.

Actiepunten cultuurparticipatie:

1. De waarderingssubsidie voor jeugdleden en subsidie voor deskundige begeleiding van jeugdleden voor verenigingen blijft in stand. Indien het mogelijk is de waarderingssubsidie voor meerdere jaren toe te kennen, wordt dat gedaan.
2. De doelgroep jongeren blijft een prioritaire doelgroep binnen de regeling projectsubsidie cultuur.
3. Het actief publiceren van buitenschoolse cultuuractiviteiten voor basisschoolleerlingen.
4. 'Kennis maken met cultuur' voor buitenschools aanbod voor de jeugd, wordt voortgezet.

6.2 Erfgoed

Hoofddoel: behouden en zichtbaar maken van cultureel erfgoed in al haar facetten.

Als tegenreactie op de mondialisering krijgen mensen weer meer aandacht voor de eigen leefomgeving. Het verhaal van de eigen omgeving wordt belangrijker voor mensen en daarmee ook de (zichtbare) geschiedenis. Er is meer aandacht voor het immateriële en materiële erfgoed in de eigen geboorte- en woonplaats. Zoals het zo mooi stond in de vorige cultuurnota: "Het verleden laat sporen na die inzicht geven in het heden."

Immaterieel erfgoed, zoals de streektaal en de streekcultuur (lokale gebruiken) verbindt mensen. Samen met het zichtbare materiële erfgoed, zoals (monumentale) gebouwen, landschappen en archeologische vondsten, draagt het bij aan de identiteit en daarmee de sociale cohesie, de ruimtelijke kwaliteit en de vrijetijdsector. Behoud en zichtbaarheid ervan is, samen met erfgoededucatie, dan ook heel belangrijk. Voor Raalte is met name het boerenleven door de eeuwen heen karakterbepalend; Raalte heeft voornamelijk een agrarische cultuurhistorie. Broekland, Heeten, Heino, Laag Zuthem, Lierderholthuis, Luttenberg, Mariënheem, Nieuw Heeten en Raalte hebben daarbinnen hun eigen verhalen. Onze speciale aandacht gaat dan ook uit naar de agrarische cultuurhistorie.

Op het gebied van erfgoed streven we naar het realiseren van de volgende doelen:

- erfgoededucatie blijft prioriteit voor het basisonderwijs;
- het lokale cultureel erfgoed in al haar facetten in stand houden en zichtbaar maken. Raalte kan zich hiermee profileren;
- verdere samenwerking tussen de erfgoedinstellingen, "de trots van Salland";
- behoud van de collecties en verdere professionalisering van de musea die gericht zijn op het behoud van lokaal cultureel erfgoed;
- erfgoedeigenaren ondersteunen bij het behoud van het erfgoed.



De rol van de gemeente is beschermend, faciliterend en verbindend. De gemeente wordt ondersteund bij haar erfgoedtaken door het Steunpunt Cultureel Erfgoed Overijssel dat bij Het Oversticht is ondergebracht. Zij adviseert de gemeente onder meer over bouwaanvragen voor monumentale gebouwen.

Erfgoededucatie

In 2016 zijn de reeds bestaande lessen over erfgoed ondergebracht in de professioneel opgezette Leerlijn Erfgoed¹⁷. Hierin zijn voor alle groepen van de basisschool (acht) thema's uitgewerkt om kennis te maken met erfgoed in al haar facetten. De leerlijn is onderdeel van de eerder genoemde Cultuurklapper.

Samenwerking

De deelnemers van de tweede bijeenkomst hebben aangegeven het vooral belangrijk te vinden dat de erfgoedinstellingen meer gaan samenwerken. In 2016 is daar een start meegemaakt door Stichting IJssel-academie te vragen om samen met de besturen van De Laarman, Boerderij Strunk, de Vereniging voor Heemkunde 'Omheining' en de Historische Vereniging Raalte een meerjarenprogramma Erfgoed op te stellen. Een idee dat wordt uitgewerkt is een gezamenlijke erfgoedroute langs het Overijssels Kanaal. Stichting IJsselacademie ondersteunt de instellingen ook met hun eigen acties.

Immaterieel erfgoed

Immaterieel erfgoed, zoals de streektaal en de streekcultuur (lokale gebruiken) verbindt mensen. De verhalen van de streek, de herinneringen aan vroeger, dragen bij aan de identiteit en de sociale cohesie, het 'wij'-gevoel. Door de verhalen achter de rituelen, voorwerpen en gebouwen wordt de betekenis ervan groter. Zoals hiervoor al aangegeven is de agrarische cultuurhistorie, het boerenleven door de eeuwen heen, karakterbepalend voor Raalte. Daar gaat onze speciale aandacht dan ook naar uit.

Musea

Landbouwmuseum De Laarman en Boerderij Strunk dragen bij aan het behoud van lokaal cultureel erfgoed, gericht op educatie, recreatie en op behoud van cultureel erfgoed en specifieke waarden en tradities van Raalte. Beide musea hebben een thema in de Leerlijn Erfgoed. Allebei krijgen ze voor het behoud van lokaal erfgoed waarderingssubsidie. De bedoeling is dat ze zich (nog) sterker verbinden met de lokale gemeenschap. Voor projecten gericht op specifieke doelgroepen (waaronder ouderen en migranten) kunnen ze projectsubsidie aanvragen.

Beide musea hebben het moeilijk om het hoofd boven water te houden. Om ze aantrekkelijker te maken voor het bezoek ervan en om ze meer mogelijkheden voor het ontplooiën van activiteiten te geven, ondersteunt de gemeente De Laarman in haar verbouwingsplannen en ontwikkelt ze samen met de Stichting instandhouding Boerderij Strunk plannen voor de boerenschuur om tot een multifunctioneel gebouw te komen. Ook heeft Strunk subsidie uit het cultuurarrangement gekregen om een ondernemingsplan op te (laten) zetten om te komen tot een gezonde exploitatie.

De gemeenteraad heeft in 2016 een bedrag beschikbaar gesteld voor de plannen van De Laarman.

¹⁷ <https://www.hofinsalland.nl/educatie/leerlijn-erfgoed>

(Rijks)monumenten

Raalte kent 97 Rijksmonumenten, variërend van boerderijen, landgoederen en kerken tot parkaanleg, tuinvazen en toegangshekken. In het bestemmingsplan kern Heino is een monumentale bomenrij opgenomen. Daarnaast heeft Raalte 77 gemeentelijke monumenten aangewezen.

De gemeente heeft geen apart beleid voor monumenten en/of een subsidieregeling voor de instandhouding van gemeentelijke monumentale gebouwen. Wel heeft de gemeenteraad in 2016 een bedrag beschikbaar gesteld voor de restauratie en conservering van de fresco's in de Plaskerk en voor de restauratie van Boerderij Strunk. Beide zijn Rijksmonumenten.



Fresco in de Plaskerk

Erfgoedsubsidie

Uiteraard zijn de monumentale gebouwen onderdeel van het cultureel (historisch) erfgoed van Raalte en willen wij die behouden. Daarom willen wij de eigenaren, in navolging van de ondersteuning bij beschermwaardige bomen (zie hierna), ondersteunen met een tegemoetkoming voor de advieskosten van een bouwbedrijf dat erkend is als restaurateur van (rijks)monumenten.

Eigenaren kunnen € 500,= per advies tegemoet zien. Per jaar is er € 5.000 beschikbaar.

Erfgoed op maaiveldniveau: het landschap.

Het Sallandse landschap is beschreven in het Landschapsonwikkelingsplan Salland (2008). De karakteristieke kenmerken, zoals de landgoederen en de hoger gelegen landbouwgronden (enken), zijn beschermd in het Bestemmingsplan Buitengebied.

In het kader van het beleidsplan 'Groen: samen doen!' worden in de tweede helft van 2017 de bomen 'die er toe doen', de zogenaamde 'Beschermwwaardige bomen', geïnventariseerd. Daarbij wordt voorgesteld om eigenaren met een tegemoetkoming in de advieskosten van een erkend boombedrijf, te stimuleren om de juiste onderhoudsmaatregelen te nemen.

Archeologie

De hoger gelegen landbouwgronden, de zogeheten enken en bouwkampen, zijn in het landschap goed te herkennen en er liggen oude buurschappen naast. De gemeente Raalte heeft een zeer rijk en zeldzaam archeologisch verleden. Uit archeologisch onderzoek is gebleken dat er al vanaf de Steentijd bewoning is geweest op het grondgebied van de gemeente Raalte. Een zeldzaam rendier-jagerskamp van de Hamburgercultuur, een grafveld uit de Midden IJzertijd en IJzertijdnederzettingen, de grootste Germaanse boerderij van Nederland en de oudste staalproductie in Europa in de Romeinse Tijd zijn enkele bijzondere voorbeelden van archeologische opgravingen in de gemeente. Ook de grootste 11e/12e -eeuwse boerderij van Oost-Nederland en een zeer zeldzaam type boerderij, is in de gemeente Raalte gevonden.

Archeologische vondsten zijn wettelijk beschermd. Gezien de bijzondere vondsten willen wij dit meer voor het voetlicht plaatsen. De wens is om Raalte (eerst) lokaal te profileren met haar erfgoed.

Erfgoedwet

In het kader van de Erfgoedwet kan de gemeenteraad een gemeentelijke erfgoedverordening vaststellen. De verordening betreft het beheer en behoud van cultureel erfgoed dat van bijzonder belang is voor de gemeente vanwege de cultuurhistorische of wetenschappelijke betekenis. Het college van B&W is verplicht een erfgoedregister voor aangewezen te beschermen roerend en onroerend cultureel erfgoed, bij te houden.

Actiepunten erfgoed:

- In het cultuureducatieplan voor de basisscholen houdt erfgoededucatie prioriteit (naast muziek).
- In stand houden van de waarderingssubsidie voor De Laarman en Boerderij Strunk.
- De cultuurmakelaar ondersteunt de erfgoedinstellingen bij het verder professionaliseren van de eigen activiteiten, inclusief het voor het voetlicht brengen van die activiteiten.
- Subsidie aan Stichting IJsselacademie voor het verder uitwerken van het meerjarenprogramma erfgoed en het ondersteunen van de erfgoedinstellingen.
- De gemeente ondersteunt het opzetten van een Overijssels netwerk voor kleine musea.
- Van Het Oversticht blijven we projectgewijs een archeologe inhuren.
- Instellen erfgoedsubsidie voor eigenaren van een Rijks- of gemeentelijk monument voor de advieskosten van een bouwbedrijf dat erkend is als restaurateur van (rijks)monumenten krijgen. Deze nieuwe regeling werken wij uit (vb. 50% van de advieskosten met een maximum van € 500 per aanvraag).
- Actiever de erfgoedschatten van Raalte, zijnde de verhalen, de rituelen, de archeologische vondsten, andere voor de gemeente karakteristieke voorwerpen en de gebouwen, voor het voetlicht zetten.
- Opstellen van een gemeentelijke erfgoedverordening.
- Bijhouden van een erfgoedregister.

6.3 Beeldende kunst

Hoofddoel: in stand houden van zichtbare beeldende kunst in de openbare ruimte.

De gemeente Raalte bezit een uitgebreide en waardevolle kunstcollectie, grotendeels verkregen door aankopen, opdrachten in het kader van de BKR-regeling, schenkingen of door toepassing van de percentageregeling voor kunst bij gemeentelijke gebouwen. De meeste kunstwerken staan in de openbare ruimte. De Commissie Beeldende Kunst (CBK) adviseert de gemeente over het in stand houden van kunstwerken in de openbare ruimte, de uitbreiding van de kunstcollectie en het ondersteunen van initiatieven op het gebied van beeldende kunst binnen de gemeente.

Hernieuwde belangstelling

De beelden die in de openbare ruimte staan dragen samen met gemeenschappelijke herinneringen, rituelen en symbolen bij aan de eigen identiteit van de gemeente in het verleden en heden. Kunst in de openbare ruimte verhoogt de leefbaarheid, de herkenbaarheid en de kwaliteit van die openbare ruimte. Sinds de aluminium plastiek van Willem Hussem bij het oude postkantoor in de shredder verdween (eind 2016), mag de bestaande kunst zich verheugen in hernieuwde belangstelling. De bestaande kunst wordt (weer) gewaardeerd. Nieuwe kunstwerken moeten bijdragen aan een evenwichtige collectie in de openbare ruimte.

Kunstofonds en de Commissie Beeldende Kunst

Jaren terug was er drie ton euro beschikbaar voor kunst in de openbare ruimte. Inmiddels is het fonds nagenoeg leeg. Aangezien er jaarlijks onderhoudsbudget uitgehaald wordt, ontstaat er eind 2017 een negatief saldo. Daardoor kunnen nieuwe gemeentelijke kunstwerken alleen nog uit de exploitatie van gemeentelijke projecten worden aangekocht.

De Commissie Beeldende Kunst Raalte adviseert gevraagd en ongevraagd het college over onze buitenkunst. Het advies betreft de aanschaf van nieuwe buitenkunst, waarbij de adviesbreedte zich uitstrekt van prijsvraag, keuze, eventueel in samenspraak met burgers, aanbesteding en locatie. De vraag is of deze werkvorm nog van deze tijd is, omdat het een niet-wettelijke taak betreft.

Ook door het geslonken budget voor de aanschaf van nieuwe buitenkunst in Raalte, vragen de leden van de adviescommissie zich al geruime tijd af of de adviescommissie nog wel relevant is. De Adviescommissie Beeldende Kunst Raalte gaat zich samen met de gemeente oriënteren of een verzelfstandiging tot een stichting nieuw elan geeft aan buitenkunst in Raalte en in relatie daarmee, de taak van de adviescommissie.

Voor zowel de activiteiten van de CBK als voor het onderhoud van de kunstwerken is budget nodig. In 2018 gaan wij na hoe we de CBK beter kunnen positioneren, hoeveel budget daarvoor nodig is en hoe het beheer en onderhoud van de kunstwerken optimaal kunnen worden geregeld.

Registreren en informeren

De vernietiging van kunstwerken willen we voorkomen door het plaatsen van 'aanspreekbare' kunst, het laten registreren van de kunstwerken en het verstrekken van informatie over de kunstwerken. Of kunst aanspreekbaar is wordt samen met de CBK in samenspraak met omwonenden bepaald. Informatie over de (meeste) kunstwerken in de openbare ruimte en over oorlogsmonumenten staat op raalte.kunstwacht.nl. Tijdens de twee bijeenkomsten is aangegeven dat dit onvoldoende is; men wil dat de informatie op meerdere plekken toegankelijk is. Daarbij wordt gedacht aan de bibliotheek, het HOFtheater, de MFA's en aan de websites van de historische verenigingen en die van de gemeente. Naast de kunstwerken in de openbare ruimte, zouden ook de particuliere kunstwerken die zichtbaar zijn vanuit de openbare ruimte, hierin - op vrijwillige basis - meegenomen moeten worden. Voor basisschoolleerlingen is een kunstfietsroute beschikbaar. Deze dient te worden geactualiseerd. Daarnaast willen we (alsnog) kijken of die ook voor recreanten en toeristen kan worden ingezet. In het kader van de Week van de Amateurkunst 2017 (WAK)/IkToon is de folder 'Kunstfietsroute Raalte; kunstzoeken in je eigen dorp' met de 'Kunstfietsroute door Raalte Centrum' gemaakt. De Commissie Beeldende Kunst ondersteunen we in haar activiteiten rond de kunstcollectie.



Spiegelkarper, Maria Jerominus, 2007 (Heino)



Werk- en expositieruimte

Bovenaan het wensenlijstje van de aanwezigen van de verdiepingsavond staat een betaalbare, permanente werk- en expositieruimte voor beeldende kunstenaars uit diverse disciplines. Sinds de verkoop van de oude huishoudschool zitten kunstenaars verspreid over Raalte en moeten ze met enige regelmaat opzoek naar een ander onderkomen. Wij willen samen met de kunstenaars op zoek naar een structurele oplossing. De rol van de gemeente daarin is faciliterend en ondersteunend.

Actiepunten beeldende kunst:

- De CBK adviseert de gemeente over het beheer en onderhoud van de kunstwerken in de openbare ruimte en, in overleg met omwonenden, over aankopen.
- Wij vullen ontbrekende informatie over de kunstwerken in de openbare ruimte aan en gaan met de BK na hoe we die informatie zo toegankelijk mogelijk kunnen maken.
- Wij roepen particulieren met een of meer kunstwerken die zichtbaar zijn vanaf de openbare weg, op om die buitenkunst - vrijwillig - te laten registreren.
- In 2018 gaan wij na hoe we de CBK beter kunnen positioneren en hoeveel budget daarvoor nodig is.

- Ook gaan we in 2018 na hoe het beheer en onderhoud van de kunstwerken optimaal kunnen worden geregeld.
- Actualiseren kunstfietsroute voor basisschoolleerlingen.
- Wij ondersteunen de beeldende kunstenaars bij de zoektocht naar een betaalbare, permanente werkruimte en/of expositieruimte.

6.4 Cultureel aanbod

Hoofddoel: versterken van een zichtbaar, samenhangend en maatschappelijk aanbod.



De gemeente Raalte heeft gerelateerd aan het aantal inwoners een hoog voorzieningen-niveau. De gemeente is bij de toerist vooral bekend door de evenementen en festivals die hier plaatsvinden. Ook bijna alle Raaltenaren bezoeken de evenementen, zoals Ribs & Blues en Stöppelhaene. Andere boegbeelden van het cultuurprofiel van de gemeente Raalte zijn het HOFtheater, de bibliotheek, De Laarman en Boerderij Strunk, de Maalderij. Niet alleen de gebouwen en de activiteiten die daarin plaatsvinden, maar ook zeker de rol die deze instellingen in de samenleving op zich nemen, dragen sterk bij aan het cultuurprofiel van de gemeente. Daarbij kunnen ook de samenwerkingsverbanden als Muzieknetwerk Salland en KPS en OKTO niet vergeten

worden. RTV Raalte speelt een steeds grotere rol in het voor het voetlicht brengen van het culturele aanbod. Gezegd moet worden dat de culturele instellingen steeds professioneler opereren.

Veel van de voorzieningen staan in het dorp Raalte, maar ook de dorpen Broekland, Heeten, Heino, Laag Zuthem, Lierderholthuis, Luttenberg, Mariënheem, Nieuw Heeten hebben een centrum in de vorm van een multifunctionele accommodatie (MFA) en kennen een bloeiend verenigingsleven.

Zichtbaar en vindbaar aanbod

De consument heeft weinig vrije tijd, maar een grote keuzevrijheid in de vrijetijdseconomie. Een deel zoekt zelf naar de mogelijkheden, maar het grootste deel doet dat niet. Die moeten actief bereikt worden. Het cultureel aanbod dient mensen steeds weer te interesseren om kennis te nemen van iets nieuws, om ze uit hun comfortzone te halen. Het aanbod moet dan wel bekend zijn. We krijgen vaak te horen dat het cultureel aanbod bij een groot deel van de inwoners nauwelijks bekend is. Informatie over activiteiten is moeilijk te vinden. Daar willen we verandering in aanbrengen. Samen met het HOFtheater en de Culturele Adviesraad Raalte (CAR) gaan we op zoek naar waar de informatie het beste kan worden ontsloten en ondersteunen we de instellingen met de promotie van hun activiteiten. De lokale publieke media-instelling, RTV Raalte, kan hierin wellicht een grotere rol spelen.

Samenhangend aanbod

In de recente jaren zijn meerdere samenwerkingsverbanden ontstaan, zoals Muzieknetwerk Salland, de Liberationroute in Salland en West-Twente en Gezel Gezocht. De erfgoedinstellingen en de historische verenigingen werken sinds 2016 samen met de Stichting IJsselacademie aan een 'meerjarenprogramma streekcultuur'. De kleinere podia in Salland werken onder leiding van het HOFtheater samen in de KPS (Kleine Theaters Salland); Overijssel breed komen de kleine podia samen in het OKTO (Overleg Kleine Theaters Overijssel). Ook zijn er plannen om op Overijsselse schaal een kennisnetwerk voor kleine musea op te zetten. Het bestuur van Landbouwmuseum De Laarman en van Boerderij Strunk hebben te kennen gegeven daar belangstelling voor te hebben. Voor een krachtig en samenhangend aanbod zijn de samenwerkingsverbanden tussen de culturele organisaties belangrijk. Bijkomend voordeel is dat subsidiegelden efficiënt kunnen worden ingezet.

De projectsubsidie cultuur stimuleert nieuwe samenwerkingsverbanden tussen verenigingen en evenementen.

De culturele verenigingen/instellingen willen professionele ondersteuning bij ledenwerving en het vinden van fondsen. Zij worden daarin ondersteund door de *cultuurmakelaar*. Hij brengt ze in contact met elkaar en ondersteunt ze in het vinden van praktische vragen op het gebied van ledenwerving, fondsenwerving en het uitwerken van ideeën. Tijdens de bijeenkomsten is aangegeven dat de inzet van de cultuurmakelaar erg wordt gewaardeerd.

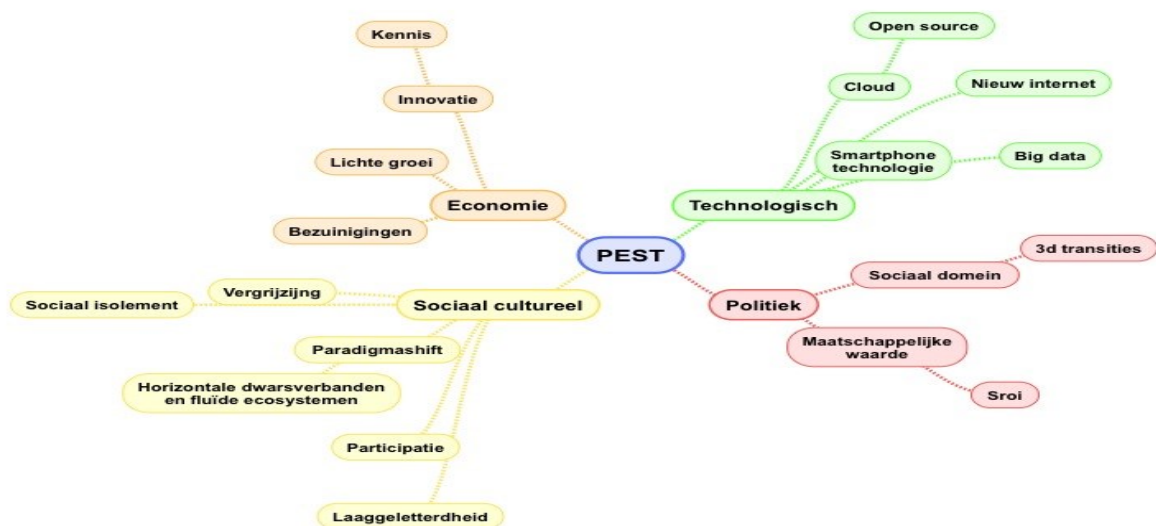
Aanbod richting andere sectoren: maatschappelijk betrokken

Door het eigen cultureel aanbod uniek, uitdagend en vernieuwend te maken, en voor de jeugd kortdurend (hoogstens een aantal keren), kan de deelname worden gestimuleerd. Culturele activiteiten dragen bij aan een innovatief antwoord op maatschappelijke vraagstukken. Ook de cultuursector zelf ziet veel kansen om in te springen op diverse vraagstukken in de zorgsector, zoals de vergrijzing, vereenzaming van ouderen, armoedebestrijding en integratie. Culturele activiteiten kunnen herinneringen oproepen, voor herkenning en verbroedering zorgen en kunnen de integratie in de (Raalter) samenleving versnellen. Het bestuur van Cultuurboerderij Strunk denkt er bijvoorbeeld aan om culinaire activiteiten voor migranten afkomstig uit verschillende landen (culturen) te combineren met muziek uit die landen. Ook kunnen (meer) cross-overs aangegaan worden met instellingen uit andere aanpalende beleidsvelden als recreatie en toerisme, economie en ruimtelijke ordening. De cultuursector dient bij deze kansen zelf het voortouw te nemen; de gemeente kan hierin faciliteren, adviseren en verbindingen leggen.

Bibliotheek

Een mooi voorbeeld van een instelling dat de andere sectoren opzoekt is de bibliotheek. Zij ondersteunt burgers bij het participeren in de samenleving door toegang te bieden tot betrouwbare, objectieve en relevante informatie en culturele bronnen vanuit twee bibliotheken en vijf servicepunten. Ze voorkomt en bestrijdt achterstanden op het gebied van lezen en schrijven, de basis voor individuele ontplooiing. Samen met de onderwijsinstellingen werkt de Bibliotheek Salland aan de onmisbare digitale vaardigheden van jeugd, jongeren en kwetsbare volwassenen. De digitale en fysieke bibliotheek worden op elkaar afgestemd. De klant wordt gestimuleerd om van beide veelvuldig gebruik te maken. Ook stimuleert de bibliotheek actief zelfontplooiing, met accent op de jeugd en kwetsbare groepen in de samenleving¹⁸. Als natuurlijke ontmoetingsplaats en typische netwerkorganisatie neemt de bibliotheek het voortouw in het versterken van de lokale maatschappij. De bibliotheek transformeert naar werk- en ontmoetingsplaats. In het schema hieronder is de omgeving van de Bibliotheek schematisch weergegeven¹⁹.

Als belangrijke basis van onze culturele infrastructuur blijven wij de bibliotheek ondersteunen.



Schematische weergave omgeving bibliotheek.

P = politiek, E = economisch, S = sociaal cultureel, T = technologisch

¹⁸ Toekomststrategie 2016-2019 de bibliotheek Raalte "de Brede Bibliotheek"

¹⁹ Toekomststrategie 2016-2019 de bibliotheek Raalte "de Brede Bibliotheek"; schema is afkomstig van de Rijnbrinkgroep.

HOFtheater

Naast de bibliotheek gaat ook het HOFtheater meer verbindingen buiten haar deuren aan. De stichting wil de wereld van de Sallanders vergroten en verrijken door het organiseren van een boeiend theaterprogramma en het aanjagen van sociale, culturele en maatschappelijke evenementen. Samen met haar partners in onderwijs en cultuur ontwikkelt ze educatieve programma's. Ze ziet zichzelf als hét culturele centrum van Salland. Een ontmoetingsplek die cultuur en maatschappij verbindt. Het HOFtheater lanceert in samenwerking met verenigingen, scholen en het bedrijfsleven, culturele en maatschappelijke initiatieven. Voor een consistentere communicatie gaat ze al haar activiteiten onder de naam HOFtheater brengen. De gemeente en het HOFtheater leggen de door het theater te halen prestaties en resultaten (meer)jaarlijks vast in een uitvoeringsovereenkomst. Van de stichting verwacht de gemeente een concrete en actieve bijdrage aan het bevorderen van de actieve en passieve kunstbeleving van de Raalter bevolking en aan het stimuleren van betrokkenheid bij en zorg voor de culturele waarden. Dit doet zij door het organiseren van professionele voorstellingen en het faciliteren van amateur- en educatieve voorstellingen, het beheer en de exploitatie van het HOFtheatergebouw en het faciliteren van het servicepunt amateurkunst en educatie.²⁰

Evenementen

Een aantal jaren geleden is de subsidie voor evenementen en festivals stopgezet. De meer commerciële evenementen, zoals Stöppelhaene en Ribs & Blues, hebben een verdienmodel en krijgen inkomsten uit o.a. horecaomzet. Ook niet-commerciële evenementen met groot draagvlak (zoals WAK/lktoon en Open Muziekstafette Heino) zouden in staat moeten zijn voldoende fondsen te verwerven. Dat lukt echter niet altijd en ook straatevenementen, zoals StreetLive, die openbaar toegankelijk zijn, maar geen toegangsprijs (kunnen) vragen en geen horeca-inkomsten hebben, kunnen moeilijk de begroting rond krijgen. Ze draaien alleen op fondsen, sponsoring en vrije giften. Het zijn activiteiten die Raalte al dan niet lokaal een stuk aantrekkelijker, levendiger maken. Ook de CAR en de CBK vinden de evenementen belangrijk voor Raalte. Wij stellen dan ook voor om voor culturele evenementen (muziek, straattheater) die geen toegangsprijs (kunnen) vragen en mede daarom hun verdienmodel niet rondkrijgen, een waarderingssubsidie toe te kennen.

Waarderingssubsidie cultuur

Naast een bijdrage per jeugd lid aan de culturele verenigingen, dragen we ook bij aan kunstbeoefening door amateurs, de theatervoorzieningen Podium Heino en Amfitheater Het Lommerrijk. De waarderingssubsidie voor Stichting IJsselacademie is beëindigd: de stichting dient op projectbasis subsidie aan te vragen, zodat we meer invloed hebben op de te verrichten activiteiten. Het Podium Heino teert in op haar reserves. Gezien de bijdragen aan het HOFtheater, De Laarman en Boerderij Strunk vinden wij het terecht dat de waarderingssubsidie voor het podium wordt opgehoogd, zodat de exploitatie in ieder geval sluit.

Projectsubsidie cultuur

De projectsubsidie cultuur zetten wij voort. Het draagt bij in de kosten van culturele activiteiten die op projectbasis worden ondernomen. Deze activiteiten leveren een belangrijke bijdrage aan het bereik en de toegankelijkheid van cultuur voor een breed publiek, culturele diversiteit en zorgen voor een verlevendiging van het totale culturele aanbod.

De doelgroep jongeren blijft een prioritaire doelgroep binnen deze regeling. Een nieuw thema is de participatie van ouderen en migranten in de samenleving (gelijke kansen).

Compensatie wegvallen cultuurarrangement

Tot voor kort kende de gemeente naast de projectsubsidie cultuur en de waarderingssubsidie cultuur, de provinciale subsidieregeling cultuurarrangement. Die is vier jaren ingezet voor het versterken van de uitgangspunten van het gemeentelijk cultuurbeleid op de disciplines amateurkunst, buitenschoolse cultuureducatie volkscultuur/erfgoed en museale instellingen. Helaas heeft de provincie de regeling cultuurarrangement stopgezet. Zoals u kan lezen in hoofdstuk 2 heeft cultuurarrangement Raalte veel opgeleverd. Wij willen dan ook deze subsidie voortzetten door zelf een vergelijkbaar bedrag onder vergelijkbare randvoorwaarden beschikbaar te stellen, zodat culturele instellingen kunnen (blijven) bijdragen aan de realisering van de doelstellingen van dit nieuwe cultuurbeleid.

²⁰ Uitvoeringsovereenkomst van de beschikking budgetsubsidie HOFinSalland 2017

Budgetsubsidies

Momenteel ontvangen het HOFtheater, de bibliotheek en de lokale publieke media-instelling budgetsubsidie (RTV Raalte in de vorm van bekostiging). Deze subsidies gaan wij, gezien de betekenis van de voorzieningen voor Raalte, voortzetten.

Actiepunten cultureel aanbod

- Samen met het HOFtheater (vm. HofinSalland) en de CAR onderzoeken we hoe het cultureel aanbod zo goed mogelijk voor het voetlicht kan worden geplaatst en voeren dat ook uit.
- We blijven investeren in het realiseren en in standhouden van samenwerkingsverbanden tussen culturele instellingen. Hiervoor wordt de projectsubsidie cultuur ingezet.
- De cultuurmakelaar ondersteunt de culturele instellingen bij hun zoektocht naar mogelijkheden om bij te dragen aan (de oplossing van) maatschappelijke vraagstukken, zoals vergrijzing, vereenzaming en integratie en naar andere cross-overs met andere sectoren als recreatie en toerisme, economie en ruimtelijke ordening.
- Een waarderingssubsidie voor culturele evenementen zonder verdienmodel toe te kennen.
- De waarderingssubsidie voor Podium Heino wordt verhoogd.
- Voortzetting projectsubsidie cultuur met als nieuw thema participatie door ouderen en migranten.
- Om het wegvallen van de succesvolle subsidieregeling cultuurarrangement te compenseren, en om de cultuursector blijvend te kunnen stimuleert, gaan wij een eigen 'potje' creëren ter grootte van het cultuurarrangement.
- Voortzetten budgetsubsidies voor HOFtheater en bibliotheek en bekostiging van de lokale publieke media-instelling.

6.5 Culturele ondersteuningsinfrastructuur

Hoofddoel: het verder professionaliseren van de culturele ondersteuningsinfrastructuur.

De Culturele Adviesraad (CAR) adviseert de gemeente bij de uitvoering van de projectsubsidie cultuur en bij (de uitvoering van) het gemeentelijk beleid. Tot 1 juli 2017 adviseerde een klankbordgroep, bestaande uit CAR-leden, de gemeente bij het toekennen van subsidie uit het cultuurarrangement. Ook kent de gemeente Raalte de Commissie Beeldende Kunst (CBK). Zij adviseert de gemeente over bestaande en te realiseren kunst in de openbare ruimte.

HOFtheater

De gemeente huurt een cultuurmakelaar en een combinatiefunctionaris cultuur in om de culturele vrijwilligersorganisaties en de basisscholen te ondersteunen en verder te professionaliseren. De combinatiefunctionaris cultuur werkt voor HOFadvies en HOFeducatie vanuit het HOFtheater. Op korte termijn gaan HOFadvies en HOFeducatie verder onder de naam HOFtheater.



Ondersteuning

Tijdens de inspiratiemiddag is naar voren gekomen dat de culturele instellingen behoefte hebben aan ondersteuning op het gebied van regelgeving, ledenwerving, fondsenwerving, samenbrengen vraag en advies en ondersteuning bij het opzetten van activiteiten en bij het (zoeken naar) combineren van activiteiten, zoals bij de WAK/Iktoon. Daarnaast willen ze graag ondersteuning bij het opzetten van projectmatige samenwerkingsverbanden, bijvoorbeeld rond Stöppelhaene, Ribs & Blues, Pedro Pico

Pop en de WAK. De deelnemers aan het tafelgesprek over de culturele infrastructuur hebben aangegeven dat de huidige adviesstructuur voldoet, maar zichtbaarder moet zijn. Uit de bijeenkomsten is een duidelijke behoefte aan een adviesgroep op het gebied van erfgoed naar voren gekomen en aan minstens twee netwerkbijeenkomsten per jaar.



Wij blijven dan ook de culturele instellingen ondersteunen met de inzet van de cultuurmakelaar, de combinatiefunctionaris cultuur en het HOFtheater. Zelf zijn wij blij met de inspanningen van de CAR en de Commissie Beeldende Kunst als adviseurs van de gemeente. Die instellingen willen wij dan ook in stand houden. Wij gaan samen met hen en de CAR na hoe we de adviseurs en de adviesgroepen wel meer zichtbaar en bereikbaar kunnen maken. Gezien de grotere interesse in waar wij vandaan komen (immaterieel en materieel erfgoed) en de bijzondere cultuur-historische waarden die in Raalte aanwezig zijn, gaan wij onderzoeken of een adviesgroep Erfgoed haalbaar is.

Cultuurprijs

Om de vele vrijwilligers die zich inzetten voor het culturele aanbod in de gemeente Raalte te stimuleren en in het zonnetje te zetten, gaan we met de CAR na of het in ere herstellen van de cultuurprijs haalbaar is.

Inzet cultuurmakelaar en beleidsambtenaar cultuur

De beschikbare uren voor de cultuurmakelaar om de verenigingen te ondersteunen, is nauwelijks toereikend gebleken. Uitbreiding ervan is dan ook wenselijk.

Ook de beschikbare tijd voor de beleidsambtenaar cultuur (8 uur per week) is niet toereikend. Het accounthouderschap voor culturele instellingen, zoals het HOFtheater, de Bibliotheek Salland, RTV Raalte en de musea De Laarman en Boerderij Strunk, het behandelen van ondersteuningsverzoeken en het behandelen van subsidieaanvragen kost zeker 18 uur per week. Wij stellen dan ook voor de uren van de cultuurmakelaar van 4 uur naar 6 uur per week uit te breiden en de functie beleidsambtenaar cultuur van 8 uur naar 18 uur per week.

Actiepunten ondersteuning

- De huidige ondersteuningsstructuur met de CAR, de Commissie Beeldende Kunst, de cultuurmakelaar, de combinatiefunctionaris cultuur en HOFinSalland zetten wij voort. De combinatiefunctionaris voor de verbinding met het onderwijs en de jeugd, Kennismaken met cultuur en deskundigheidsbevordering van verenigingen; de cultuurmakelaar voor de ondersteuning van de amateurkunst, buitenschoolse cultuureducatie en volkscultuur. Ondersteuning o.a. bij regelgeving, ledenwerving, fondsenwerving, aangaan van projectmatige samenwerkingsverbanden.
- Door de uitbreiding van het culturele werkveld naar met name het maatschappelijke werkveld, wordt het aantal uren voor de cultuurmakelaar verhoogd naar 6 uur per week.
- Het aantal uren voor de functie beleidsambtenaar cultuur verhogen naar 18 uur per week.
- Onderzocht wordt of een erfgoedplatform haalbaar is.
- De zichtbaarheid en vindbaarheid van de adviseurs gaan wij in samenspraak met hen verbeteren. Onderzocht gaat worden wat daarvoor de beste media-mix is.
- Er wordt minstens twee keer per jaar een netwerkbijeenkomst georganiseerd.
- Met de CAR gaan we de haalbaarheid van het in ere herstellen van een cultuurprijs na.

6.6 Beschikbaar en benodigd budget

Beschikbaar budget

In tabel 8 staan de binnen de huidige meerjarenbegroting beschikbare budgetten voor 'cultuur'.

Tabel 8 Beschikbare cultuurbudgetten

Budget	2017	2018*	2019	2020	2021
Cultuureducatie	€ 10.000	€ 10.000	€ 10.000	€ 10.000	€ 10.000
Waarderingsubsidie	€ 33.237	€ 33.735	€ 33.735	€ 33.735	€ 33.735
Projectsubsidie cultuur	€ 33.663	€ 34.168	€ 34.168	€ 34.168	€ 34.168
Cultuurarrangement	€ 22.097	-	-	-	-
'vrijwilligerswerk en ondersteuning'	€ 20.402	€ 20.708	€ 20.708	€ 20.708	€ 20.708
Muziek Netwerk Salland extra	€ 10.000	€ 10.150	€ 10.150	€ 10.150	-
MNS – amendement raad	€ 5.000	€ 5.075	€ 5.075	€ 5.075	
Cultuurstimulering	€ 5.101	€ 5.178	€ 5.178	€ 5.178	-
Budgetsubsidie HOFtheater	€ 302.170	€ 306.703	€ 306.703	€ 306.703	€ 306.703
Budgetsubsidie bibliotheek	€ 796.241	€ 808.185	€ 808.185	€ 808.185	€ 808.185
Bekostiging RTV Raalte	€ 20.388	€ 20.694	€ 20.694	€ 20.694	€ 20.694
Kunsthonds	€ 4.611	-	-	-	-
Krediet De Laarman	€ 109.250	€ 9.343			
Krediet fresco's	€ 12.500	€ 12.500			
Krediet restauratie Strunk		€ 90.000			
Totaal	€ 1.384.660	€ 1.366.439	€ 1.254.596	€ 1.254.596	€ 1.234.193

- Indexering is 1,5%

Toelichting op tabel 8

De provincie heeft aan 'cultuureducatie' per jaar € 9.990 toegezegd. Dit geldt voor de schooljaren 2017/2018 tot en met 2020/2021. De scholen dragen € 18.105 per jaar bij voor de schoolvoorstellingen.

De waarderingssubsidie cultuur bestaat uit de volgende posten:

- voor koren, muziekverenigingen e.d., gebaseerd op het aantal jeugdleden € 9.597
- cultuureducatie (SCTS) € 7.835
- waardering culturele raad (ondersteuning) € 1.077
- lokale musea (De Laarman € 4.900, Strunk € 2.483) € 7.383
- Podium Heino (De Coöperatie) € 4.080
- Amfitheater Het Lommerrijk Luttenberg € 1.035
- Stichting IJsselacademie (deze is omgezet naar aanvragen per project) € 2.230

Cultuurarrangement: tot 1 juli 2017 was dit bedrag in 2017, inclusief € 5.000 van de provincie voor de WAK, beschikbaar. Het betreft het restant van de provinciale subsidieregeling voor 2013 tot en met 2016.

Uit de post 'vrijwilligerswerk en ondersteuning' worden de combinatiefunctionaris cultuur en de cultuurmakelaar betaald. De kosten voor de combinatiefunctionaris zijn ongeveer € 9.000/jaar. Het Rijk draagt jaarlijks € 8.000 bij. De provincie heeft voor de inzet van de cultuurmakelaar voor 2017 en 2018 per jaar € 13.750 beschikbaar gesteld. De gemeente betaalt daarvan de helft per jaar. Met ingang van 2017 worden uit deze post ook de vaste instandhoudingskosten van het carillon betaald, groot € 3.125/jaar.

Muziek Netwerk Salland heeft voor vier jaar € 10.000/jaar gekregen voor binnenschoolse muzieklessen (leerorkesten). Daarnaast heeft zij € 5.000/jaar voor die vier jaren gekregen om de begeleiding van leerlingen van binnenschoolse muzieklessen naar buitenschoolse muzieklessen.

In de budgetsubsidie voor het HOFtheater en de bibliotheek is geen rekening gehouden met nieuwe cao-afspraken. Die dienen wel in het toe te kennen budget te worden meegenomen.

De budgetsubsidie voor de lokale publieke media-instelling is in feite een bekostiging: het bedrag van de Rijksoverheid wordt 1:1 doorgesluisd naar de lokale publieke media-instelling.

Zoals eerder aangegeven is eind 2017 het Kunstfonds leeg.
 Krediet De Laarman: de eerste uitbetaling van € 50.000,= heeft plaatsgevonden in 2016.
 Krediet fresco's: inmiddels heeft de provincie subsidie beschikt vanuit het Verhaal van Overijssel.
 Krediet restauratie Strunk: in 2017 is subsidie aangevraagd voor de restauratie van de boerderij en voor het uitvoeren van duurzaamheidsmaatregelen.

Benodigd extra budget

Diverse voorgenomen activiteiten, zoals vermeld in dit hoofdstuk, vragen om aanvullende financiering, in totaal € 70.000/jaar. Dat is inclusief extra capaciteit. De reeds bestaande activiteiten en de in dit beleidsplan voorgestelde activiteiten vragen van de beleidsambtenaar cultuur reeds meer dan de beschikbare 8 uur/week. De praktijk wijst uit dat de werkzaamheden voor 'cultuur' zeker een halve werkweek beslaan. Daarom is voor de begroting 2018 en de meerjarenbegroting 2019-2021 als 'nieuw beleid' uitbreiding gevraagd met 10 uur/week, zodat de totale ruimte 0,5 fte wordt.

In tabel 9 staan de budgetten die nodig zijn, naast de bestaande budgetten, om het in dit beleidsplan geformuleerde beleid te kunnen uitvoeren.

Tabel 9 Extra benodigde cultuurbudgetten

Budget	2017	2018*	2019	2020	2021
Uitbreiding fte (10 uur/week) cultuurbeleidsambtenaar		€ 21.000	€ 21.000	€ 21.000	€ 21.000
Schoolvoorstellingen		€ 2.000	€ 2.000	€ 2.000	€ 2.000
'Cultuurarrangement'		€ 30.000	€ 30.000	€ 30.000	€ 30.000
Extra waarderingssubsidie De Coöperatie		€ 2.000	€ 2.000	€ 2.000	€ 2.000
Waarderingssubsidie culturele evenementen en festivals zonder verdienmodel		€ 10.000	€ 10.000	€ 10.000	€ 10.000
Tegemoetkoming advieskosten erfgoed		€ 5.000	€ 5.000	€ 5.000	€ 5.000
Totaal		€ 70.000	€ 70.000	€ 70.000	€ 70.000

- Indexering is 1,5%

In 2018 gaan wij na hoe we de CBK beter kunnen positioneren en hoeveel budget daarvoor nodig is. Ook gaan we na hoe het beheer en onderhoud van de kunstwerken optimaal kunnen worden geregeld en welk budget daarvoor nodig is.

Bijlagen

Bijlage 1.	Evaluatie cultuurbeleid 2008-2016	29
Bijlage 2.	Resultaten enquête recreatie en toerisme	37
Bijlage 3.	Resultaten Cultuurarrangement 2012-2016	38
Bijlage 4.	Resultaten inspiratie- en verdiepingssessies en prioritering	39

Bijlage 1. Evaluatie cultuurbeleid 2008 – 2016

Het cultuurbeleid van de gemeente Raalte is in 2008 ingezet met de nota Cultuuraalte. In 2012 is dat cultuurbeleid geactualiseerd. Van Cultuuraalte tot en met Actualisatie Cultuurnota 2012-2016; Samenspel zit een ontwikkelingslijn die inzicht geeft in waar we nu staan. Een aanjager in dit proces was het cultuurarrangement met de provincie. De extra middelen hebben een impuls aan de doelstellingen van de Actualisatie Cultuurnota gegeven.

De vijf speerpunten uit de Cultuuraalte zijn in de Actualisatie Cultuurnota aangevuld met twee speerpunten. De zeven speerpunten zijn:

1. Cultuureducatie en cultuurdeelname door de jeugd
2. Behoud van cultureel erfgoed en erfgoededucatie
3. Cultureel ondernemerschap
4. Vrijwilligersondersteuning en onafhankelijk advies
5. Samenhangend aanbod
6. Regionalisering
7. Cultuur in relatie tot andere beleidsterreinen.

Per speerpunt waren actiepunten opgenomen. Van de actiepunten is nagegaan in hoeverre ze zijn uitgevoerd en in hoeverre ze hebben bijgedragen aan de gestelde doelen. Dit is gedaan door interne en externe gesprekken te voeren en een evaluatiesessie met leden van de Culturele Adviesraad Raalte (CAR), de Commissie Beeldende Kunst (CBK), de combinatiefunctionaris cultuur en de cultuurmakelaar. Bij de interne gesprekken waren ambtenaren uit verschillende beleidsvelden betrokken. De externe gesprekken zijn gevoerd met de directeur-bestuurder van het HOFtheater, de directeur-bestuurder van de Bibliotheek Salland en met bestuursleden van Muzieknetwerk Salland (MNS). Om het beleid 2012-2016 kracht bij te zetten is in 2012 met de provincie een arrangement aangegaan. De resultaten bij dat cultuurarrangement zijn betrokken bij de evaluatie. Bij speerpunt 5, samenhangend aanbod, zijn ook de relevante resultaten van de enquête die eind 2016 is uitgezet in het kader van nieuw beleid voor recreatie en toerisme meegenomen.

Hierna is per speerpunt een beknopte evaluatie gegeven, aangevuld met reacties vanuit de gesprekken en de twee inspiratiesessie, en afsluitend met aanbevelingen die tijdens de evaluatie aan de orde zijn gekomen.

Dit hoofdstuk eindigt met de resultaten van het cultuurarrangement dat de gemeente met de provincie is aangegaan om de Actualisatie Cultuurnota 2012-2016 meer kracht bij te zetten.

Wat tijdens de periode 2012-2016 zeker duidelijk is geworden, is dat de samenleving een snelle transformatie ondergaat van afhankelijkheid van voorzieningen naar ondernemerschap en zelfredzaamheid. De rol van de overheid verandert van financier naar facilitator en ondersteuner. Dit proces is aangejaagd door de financiële crisis. Dit vraagt na vier jaren om een herijking, waarop we als gemeente met betrekking tot het cultuurbeleid gaan sturen, waarbij kunst en cultuur doel of middel is.

1. Cultuureducatie en cultuurdeelname door de jeugd

Wij maken sinds 2010 gebruik van de provinciale subsidiesystematiek voor cultuureducatie voor het primaire onderwijs. Hiermee zijn we in staat regie te voeren op de volgende doelen:

- Een breed (dus alle vormen van cultuur) aanbod
- De samenwerking tussen lokaal vraag en aanbod wordt versterkt
- Binnen het onderwijs is deskundigheid aanwezig op het gebied van cultuureducatie.

Door de ervaring binnenschools werd gehoopt dat kinderen ook buitenschools culturele activiteiten gaan ondernemen.

De meeste actiepunten zijn uitgevoerd. Zo was er de waarderingssubsidie voor jeugdleden en deskundige begeleiding, ging een deel van het educatiebudget naar muziekonderwijs en is de stimuleringsregeling cultuureducatie weer ingezet. De combinatiefunctionaris cultuur heeft de basisscholen ondersteund bij het maken van een keuze uit het aanbod. Het brede culturele aanbod voor de basisscholen is elk jaar weergegeven in de Cultuurklapper Raalte. De basisscholen konden

hieruit een keuze maken en in haar jaarprogramma opnemen. De projectsubsidie cultuur is prioritair voor jongeren ingezet.

Sinds de komst van de combinatiefunctionaris in 2010 speelt cultuureducatie een veel grotere rol op basisscholen. Er is meer structuur en continuïteit. Voor de deskundigheidsbevordering hebben scholen gebruik gemaakt van de mogelijkheid om per school een docent te laten bijscholen tot Interne Cultuur Coördinator (ICC). Met een ICC'er hebben scholen een duidelijk aanspreekpunt en initiator binnen de school. Van de 19 basisscholen hebben in 2017 9 scholen een Interne Cultuur Coördinator. De Rijnbrink Groep ondersteunt met advies ons cultuureducatiebeleid.

De samenwerking tussen lokaal vraag en aanbod vindt plaats door de betrokkenheid bij het cultuuraanbod van het lokale verenigingsleven en individuele kunstenaars. Deze samenwerking is door de muziekverenigingen collectief opgepakt. Dat heeft geresulteerd in het samenwerkingsverband Muzieknetwerk Salland.

Tabel 1 Positieve en negatieve evaluatiepunten cultuureducatie en cultuurdeelname door de jeugd.

Positief	Negatief
Waarderingssubsidie voor jeugdleden graag voortzetten	Scholen hebben nauwelijks tijd voor cultuureducatie
Stimuleringsregeling cultuureducatie in stand houden	De helft van de basisscholen heeft geen ICC'er.
Muziekonderwijs op basisscholen is belangrijk	Deskundigheidstrajecten voor het onderwijzend personeel gaan moeizaam. Scholen geven voorkeur aan individuele begeleiding van de leerkrachten boven een cursus.
Combinatiefunctionaris stemt vraag en aanbod af	
Bijna de helft van de basisscholen hebben een lcc'er	

Aanbevelingen

Tijdens de evaluatie zijn de volgende aanbevelingen voor toekomstig beleid gedaan:

- Subsidies zijn te weinig bekend, dus hierover meer communiceren.
- Stem aanbod af op de vraag;
- Lever maatwerk voor scholen en ontzorg ze door het aanbieden van activiteiten.
- Bevorder dat basisscholen een cultuurbeleidsplan opstellen en een icc'er aanstellen.
- Ondersteun scholen bij het opstellen of actualiseren van een cultuurbeleidsplan en bij het integreren van cultuur in de reguliere lessen. Met muziek is dat makkelijk te realiseren;
- De functie van de combinatiefunctionaris cultuur is hierin erg belangrijk, dus graag voortzetten.
- De bibliotheek heeft goede contacten met de scholen. Die kunnen wellicht ook voor cultuureducatie worden ingezet.
- Om jongeren te bereiken kan je peers (leeftijdsgenoten) en vloggers inzetten en kortdurende activiteiten aanbieden.
- Cultuur kan bijdragen aan maatschappelijke vraagstukken, zoals vergrijzing, vereenzaming, het minimabeleid en armoedebestrijding. De projectsubsidie cultuur zou een paar keer per jaar toegekend moeten kunnen worden aan ouderenprojecten.

2. Behoud van cultureel erfgoed en erfgoededucatie

Aandacht voor het behoud van cultureel erfgoed en erfgoededucatie is een speerpunt, waarvoor de belangstelling tijdens de periode Cultuuraalte ontstond. Het is een bewustwordingsproces, waarbij de erfgoedorganisaties, het onderwijs, de combinatiefunctionaris cultuur en de cultuurmakelaar de actoren zijn. Erfgoedprojecten uit die tijd zijn de Canon van Overijssel (2013) en 'Gezel zoekt Meester' (IJsselacademie), waarbij ambachten werden gerevitaliseerd, en de Liberationroute. In 2016 zijn acht bestaande erfgoedprojecten, zoals Welkom in het kasteel en Sporen in de grond,

opgenomen in de professioneel opgebouwde Leerlijn Erfgoed ²¹ voor leerlingen in het primaire onderwijs. Die is ontwikkeld voor de basisscholen.

In de afgelopen periode is er geen apart beleidskader voor monumenten gekomen. Sinds 2014 is er geen subsidie meer voor de restauratie van gemeentelijke monumenten en zijn er ook geen nieuwe objecten opgenomen in de gemeentelijke monumentenlijst.

Erfgoedprojecten die nog gaande zijn, zijn de verbouwing van Landbouwmuseum De Laarman en Boerderij Strunk. Daarnaast is in 2016 gestart met een Meerjarenprogramma Erfgoed, geleid door de Stichting IJsselacademie. De Plaskerk wil in 2017 nog starten met de restauratie en conservering van de fresco's. Ook is het voornemen de Liberationroute onder regie van Salland Marketing verder uit te bouwen. De handmatige bespelingen van het carillon in de basiliek zijn vanaf 1 juli 2017 de verantwoordelijkheid van de begin 2017 opgerichte Stichting Vrienden van de Beiaard. Het carillon is één van de projecten die opgenomen is in de Leerlijn Erfgoed.

In de gemeente Raalte staat beeldende kunst in de openbare ruimte. Het betreft ruim veertig kunstwerken. Het levert een bijdrage aan de leefbaarheid, kwaliteit en herkenbaarheid van de openbare ruimten. De Commissie Beeldende Kunst heeft uitvoering gegeven aan het Kunstfonds. Uit het kunstfonds wordt ook het onderhoud van de kunstwerken betaald. Daardoor is eind 2017 het kunstfonds leeg.

Voor de leerlingen van het basisonderwijs is rondom de beeldende kunst in de openbare ruimte de zogenoemde kunstfietsroute. Het is niet gelukt deze ook in te zetten als toeristisch product.

Daarnaast is er weinig publiciteit geweest over de website raalte.kunstwacht.nl.

Wel is er eind 2016 toegenomen belangstelling voor kunst in de openbare ruimte en kunst van particulieren dat te zien is vanaf de openbare ruimte. De aanleiding was de sloop van het postkantoor, waarbij abusievelijk het kunstwerk van Willem Hussem de sloophamer niet heeft overleefd. Dit heeft geleid tot landelijke commotie.

Tabel 2 Positieve en negatieve evaluatiepunten behoud cultureel erfgoed en erfgoededucatie.

Positief	Negatief
De wijze waarop De Laarman en Strunk draagvlak hebben gecreëerd voor de planontwikkeling.	Raalte heeft geen fonds (meer) voor het behoud van erfgoed.
Leerlijn erfgoed voor basisscholen	De beeldende kunst in Raalte in relatie tot raalte.kunstwacht.nl is slecht bekend
Kunstfietsroute voor basisonderwijs.	Het gemeentelijk Kunstfonds is eind 2017 leeg, waardoor de Commissie Beeldende Kunst geen financiële ruimte voor initiatieven meer heeft.
	Er is geen registratie noch toezicht op beeldende kunst die zichtbaar is in de openbare ruimte, maar waarvan de eigenaar niet de gemeente is.

Aanbevelingen

Tijdens de evaluatie zijn de volgende aanbevelingen voor toekomstig beleid gedaan:

- Bij het behoud van erfgoed is professionele ondersteuning hard nodig.
- De informatie over de kunstwerken volledig maken, beter ontsluiten en publiceren.
- Er dient een gemeentelijke regeling te komen die het kunstfonds weer voedt.
- Ook dient er budget voor het onderhoud van kunst en oorlogsmonumenten te komen.

3. Cultureel ondernemerschap

Van gesubsidieerde culturele organisaties werd verwacht dat ze eigen inkomsten vergrootten.

Dit vraagt om cultureel ondernemerschap. Zowel de waarderings- als de projectsubsidies dagen de aanvrager uit om door middel van marketing, samenwerking, verkoopbaarheid, verbreding en vergroting van het publieksbereik meer inkomsten te verwerven. Aansprekende voorbeelden zijn de grotere festivals zoals Stöppelhaene en Ribs & Bleus, maar ook kleinere festivals, zoals Pedro Pico

²¹ <https://www.hofinsalland.nl/educatie/leerlijn-erfgoed>

Pop en Streetlive. Op onderdelen hebben deze festivals gebruik gemaakt van de projectsubsidie cultuur, waardoor ze in staat waren te experimenteren met ander aanbod.

De Culturele Adviesraad Raalte (CAR) adviseert de gemeente over de besteding van de projectsubsidie. Doordat de regeling te weinig bekend is gemaakt, is het niet elk jaar uitgeput.

Tabel 3 Positieve en negatieve evaluatiepunten cultureel ondernemerschap.

Positief	Negatief
Projectsubsidie cultuur is relevant voor dekking, ideeën en verbindingen leggen.	Projectsubsidie cultuur, CAR en cultuurmakelaar zijn te weinig bekend.
Ondersteuning door combinatiefunctionaris cultuur en cultuurmakelaar is belangrijk.	Nauwelijks netwerkbijeenkomsten. Hier is wel behoefte aan.
Muzieknetwerk Salland en het Overleg Kleine Theaters Overijssel (OKTO) hebben geleid tot samenwerking, betere afstemming en professionalisering.	

Aanbevelingen

Tijdens de evaluatie zijn de volgende aanbevelingen voor toekomstig beleid gedaan:

- Projectsubsidie in stand houden en samen met de CAR meer bekendheid aan geven.
- Er is behoefte aan meerjarige subsidie, waardoor langere zekerheid/borging ontstaat en versnippering / ad hoc acties worden tegengegaan.
- Budget projectsubsidie kan in het Prins Bernard Fonds worden gestopt, zodat het budget wordt verdubbeld. Het fonds verzamelt en behandelt de aanvragen. Ze rekent wel 5% overhead en je bent als gemeente de regie kwijt.
- Cultuurmakelaar blijvend inzetten voor advisering en begeleiding verenigingen om het cultureel ondernemerschap op te pakken en de mogelijke inzet van de cultuurmakelaar regelmatig onder de aandacht brengen.
- Advisering afstemmen op behoefte in het veld (vraaggestuurd).
- Elke discipline een eigen overkoepelende organisatie à la Muzieknetwerk Salland en OKTO, zoals de koren. Uiteraard alleen als die behoefte er is. Ondersteuning door cultuurmakelaar.
- Rol gemeente: meer ruimte geven aan initiatieven die vanuit de samenleving ontstaan; ondernemingszin heeft ruimte nodig.

4. Vrijwilligersondersteuning en onafhankelijk advies

De combinatiefunctionaris cultuur ondersteunt het culturele veld voor de verbinding met het onderwijs en de jeugd; de cultuurmakelaar voor ondersteuning van de amateurkunst, buitenschoolse cultuureducatie en volkscultuur. Zij helpen de culturele vrijwilligersorganisaties met het inhoud geven aan het begrip cultureel ondernemerschap, maar ook met fondsenwerving, projectontwikkeling en ledenwerving. De Culturele Adviesraad Raalte (CAR) is de adviesraad voor het cultuurbeleid.

Tabel 4 Positieve en negatieve evaluatiepunten vrijwilligersondersteuning en onafhankelijk advies.

Positief	Negatief
Rol van Hof in Salland, combinatiefunctionaris cultuur en de cultuurmakelaar.	De combinatiefunctionaris en cultuurmakelaar zijn met name voor niet-culturele instellingen, moeilijk te vinden en bereikbaar. Ook de inhoud en reikwijdte van de functies zijn niet altijd duidelijk.
De CAR adviseert vooral de gemeente over de aanvragen voor een projectsubsidie.	Er zijn nagenoeg geen netwerkbijeenkomsten. Alleen incidenteel, thematisch (vb. Erfgoed als Bindmiddel en over cultuureducatie).
	Er is geen structureel budget voor netwerkbijeenkomsten.
	De Cultuurprijs Raalte is opgegaan in het Goudhaantje door te weinig belangstelling vanuit de cultuursector zelf.

Aanbevelingen

Tijdens de evaluatie zijn de volgende (nieuwe) aanbevelingen voor toekomstig beleid gedaan:

- Het HOFtheater heeft behoefte aan een professional op het gebied van de techniek.
- Ondersteun organisaties die haar vrijwilligers een keer per jaar willen belonen door het aanbieden van een uitje of iets dergelijks.
- Elk jaar minstens twee netwerkbijeenkomsten organiseren, bijvoorbeeld door de CAR en de cultuurmakelaar.

5. Samenhangend aanbod

De gemeente Raalte vindt het belangrijk dat geïnvesteerd wordt in het realiseren en in standhouden van samenwerkingsverbanden tussen de culturele organisaties, om een krachtiger, samenhangend aanbod te creëren, nieuw aanbod te realiseren en om overlap te voorkomen.

Voor 'cultuur' en 'sport' werd het platform www.actiefsalland.nl ontwikkeld. Op deze website werden de culturele en sportactiviteiten geplaatst en waren organisaties in staat de activiteiten kalender-technisch op elkaar af te stemmen. Ze was afhankelijk van de content uit het werkveld. Helaas werd er onvoldoende aangeleverd en is 'sport' op een gegeven moment afgehaakt. Daarop heeft de beheerder, HOFadvies, dit digitale platform opgeheven en over laten gaan in www.hofinsalland.nl.

De cultuurmakelaar heeft de specifieke taak om tot een samenhangend aanbod te komen. Omdat er in de voorgaande periode (Cultuurraalte) al veel was gerealiseerd, is ten tijde van de Actualisatie het aantal uren verminderd. Ook de verminderde cofinanciering vanuit de provincie was hier debet aan.

Samenwerkingsverbanden die in deze periode zijn gerealiseerd zijn Muzieknetwerk Salland (samenwerkingsverband tussen de muziekverenigingen), de Liberationroute in Salland en West-Twente (samenwerkingsverband tussen de historische verenigingen heeft zeven luisterplaatsen gerealiseerd om verhalen uit de bevrijdingsperiode op locatie te ervaren) en Gezel Gezocht (samenwerkingsverband tussen erfgoedinstellingen, festivals en historische verenigingen in Raalte en Olst-Wijhe).

In het kader van het nieuwe beleid voor recreatie & toerisme is via social media een enquête uitgezet onder recreanten in de gemeente. 90% van de 399 respondenten hebben aangegeven de afgelopen twee jaar een evenement te hebben bezocht. De kwaliteit en de hoeveelheid van evenementen is zeer goed. 34% heeft de afgelopen twee jaar gebruik gemaakt van het cultureel aanbod. De kwaliteit is gemiddeld goed en de hoeveelheid ruim voldoende. De landgoederen zijn door 16% bezocht. De kwaliteit is goed en de hoeveelheid bijna goed.

Tabel 5 Positieve en negatieve evaluatiepunten samenhangend aanbod.

Positief	Negatief
Muzieknetwerk Salland en het OKTO hebben geleid tot samenwerking, betere afstemming en professionalisering.	Overzicht van de culturele activiteiten is moeilijk te vinden.
	De communicatie binnen de cultuursector kan beter; men is veel op het eigen eilandje bezig.
	Door het wegbezuinigen van de muziekschool zijn er minder professionele muziekdocenten en is het aanbod duurder geworden.
De inzet van de cultuurmakelaar.	Het aantal beschikbare uren voor de cultuurmakelaar was niet toereikend om aan de vraag te voldoen.
Kwaliteit en hoeveelheid evenementen is zeer goed.	Vergeet bij grotere evenementen niet de inwoners van Raalte.
De kwaliteit van het cultureel aanbod is gemiddeld goed, de hoeveelheid ruim voldoende	Het cultureel aanbod mag vooral voor jongeren en kinderen meer zijn.
Kwaliteit landgoederen is goed.	De landgoederen kunnen vaker open zijn en er kunnen meer activiteiten plaatsvinden.

Aanbevelingen

Tijdens de evaluatie zijn de volgende aanbevelingen voor toekomstig beleid gedaan:

- Een goed bereikbaar, onafhankelijke website voor het wereldkundig maken van culturele instellingen en activiteiten.
- Probeer Raalte los te krijgen van het imago van cultuurarme gemeente. Schut de boel op.
- Afstemming voorstellingen in de bibliotheek met het HOFtheater.
- Het overzicht van de culturele activiteiten, de culturele agenda, zou op meerdere plekken kunnen, zoals bij het HOFtheater en bij de bibliotheek.
- Evenementen meer verspreiden over het jaar en over de hele gemeente.
- Meer cultureel aanbod, vooral voor jongeren en kinderen.
- De landgoederen vaker openstellen en meer activiteiten organiseren.
- Marketing: maak een overzicht van het aanbod dat er is en voor wie.

6. Regionalisering

De gemeente Raalte is onderdeel van Salland en in groter verband van Overijssel. Ontwikkelingen op regionale schaal kunnen lokale ontwikkelingen kansrijker maken. Kansrijker betekent een groter publieksbereik, professioneler omdat de belangen groter zijn, en makkelijker te financieren omdat de ambitie van verschillende partijen elkaar vinden en versterken. Zo hebben de kleine theaters in Overijssel elkaar gevonden in het Overleg Kleine Theaters Overijssel (OKTO). Muziekverenigingen uit Olst-Wijhe, Dalfsen en het buitengebied van Deventer hebben zich aangesloten bij het Muzieknetwerk Salland. Er zijn plannen om provincie breed een netwerkorganisatie voor kleine musea op te zetten. De besturen van De Laarman en Strunk hebben aangegeven daar belangstelling voor te hebben. Het project Gezel Gezocht en de Liberationroute zijn hiervoor reeds omschreven.

De cultuurmakelaar heeft mede de verbindingen naar de omliggende gemeenten tot stand gebracht, ook omdat hij in meerdere gemeenten in Overijssel werkzaam is.

Tabel 6 Positieve en negatieve evaluatiepunten regionalisering.

Positief	Negatief
Muzieknetwerk Salland, de KPS en het OKTO hebben geleid tot samenwerking, betere afstemming en professionalisering.	Bij niet alle muziekverenigingen levert de inspanning van Muzieknetwerk Salland meer leden op.
Identiteit en nabijheid worden belangrijker (immaterieel en materieel erfgoed).	Een aantal theaters haakt af van het OKTO.

Aanbevelingen

Tijdens de evaluatie zijn de volgende aanbevelingen voor toekomstig beleid gedaan:

- Graag eerst lokaal, binnen een dorp, samenwerken.
- Peilen of er bij bepaalde disciplines (vb. openlucht theaters, kleine musea) behoefte is aan een netwerkorganisatie, en als dat zo is ze daarin ondersteunen.

7. Cultuur in relatie tot andere beleidsterreinen

Tijdens de beleidsperiode Actualisatie Cultuurnota 2012-2016 is de aandacht voor cultuur in relatie tot andere beleidsterreinen vergroot. Citaat uit de Actualisatie Cultuurnota 2012-2016: "door cultuur meer in samenhang met andere beleidsterreinen te bezien ontstaat er een sterker cultureel Raalte". De andere beleidsterreinen zijn met name economie, recreatie en toerisme, welzijn en ruimtelijke kwaliteit.

Cultuur is niet het doel, maar een middel om doelstellingen van andere beleidsterreinen te versterken. Culturele voorzieningen dragen bij aan een aantrekkelijk vestigingsklimaat; festivals, musea en cultureel erfgoed, kunst in de openbare ruimte, zijn onderdeel van het recreatief-toeristisch profiel van Raalte. De aanwezigheid van een voorziening, zoals het HOFtheater, heeft invloed op de waarde van het vastgoed²². Beeldende kunst in de openbare ruimte draagt bij aan de leefbaarheid, kwaliteit en herkenbaarheid van en de bewustwording van de openbare ruimte.

²² De Culturele Stad, Cor Wijn, VOC Uitgevers

Actieve participatie of meedoen staat in het WMO-beleid van de gemeente Raalte centraal. Voor cultuur was hierin (nog) geen specifieke een rol weggelegd. Er zijn dan ook geen initiatieven ontwikkeld die in het kader van het WMO-beleid passen.

Tabel 7 Positieve en negatieve evaluatiepunten cultuur in relatie tot andere beleidsterreinen.

Positief	Negatief
Projectsubsidie cultuur is relevant voor culturele initiatieven die verbindingen leggen met andere beleidsvelden.	Andere beleidsvelden moeten bewuster stilstaan bij de kracht van cultuur.
Vanuit recreatie en toerisme is er aandacht voor evenementen, landgoederen en cultureel aanbod (nieuw beleidsplan).	'Economie' is nog weinig bewust van de inbreng van evenementen en andere grote culturele activiteiten voor het trekken van toeristen en een aantrekkelijker woon- en werkomgeving.
Openbare ruimte biedt ruimte voor beeldende kunst.	
Ruimtelijke ordening: Cultuurhistorie (landgoederen, karakteristieke boerderijen en enken) zijn opgenomen in Bestemmingsplan Buitengebied en Landschapontwikkelingsplan Salland (LOP). Archeologisch onderzoek is wettelijk verplicht.	
WMO: theatervoorstelling over dementie.	WMO: cultuur wordt niet breed ingezet.
	MFA's denken niet aan bv. muziek maken als dagbesteding.
Meerdere routes dragen bij aan recreatie en toerisme, zoals Liberationroute, Kunstfietsroute, landgoederenfietsroute, evenementen.	
De grotere evenementen werken meer samen. Dat heeft ze een boost gegeven.	
Het HOFtheater wil meer doen aan 'events', meer voor de zakelijke en maatschappelijke markt, door bijeenkomsten en beleidsdagen te organiseren.	Het stoppen van de subsidieregeling Cultuurarrangement.
De bibliotheek heeft raakvlakken met economie en welzijn; ze zet zich reeds in voor (arbeids)participatie en zelfredzaamheid.	

Aanbevelingen

Tijdens de evaluatie zijn de volgende aanbevelingen voor toekomstig beleid gedaan:

- Erfgoed en recreatie & toerisme is een aandachtspunt in de toekomst. Meer doen om karakteristieke gebouwen te behouden, met name aan monumenten. Denk ook aan de fresco's in de Plaskerk en Rijksmonument boerderij Strunk.
- De grotere festivals kunnen de kleinere festivals kennis en deskundigheid bijbrengen.
- Salland Marketing kan een rol spelen in de verbreding van evenementen met andere culturele activiteiten.
- WMO-vraagstukken zijn een kans voor de cultuursector!
- MFA's faciliteren en ondersteunen bij het opdoen van vaardigheden die nodig zijn om bv. muziek maken aan te kunnen bieden als dagbesteding.
- Bij het verstrekken van subsidies kijken naar SROI.
- Er is behoefte aan een breed subsidiepotje als vervanger van het cultuurarrangement.
- De bibliotheek, MNS en de rest van de cultuursector kunnen iets betekenen voor participatie en zelfredzaamheid voor ouderen en vluchtelingen. Dit is een kans.

Cultuurarrangement

Om de Actualisatie Cultuurnota 2012-2016 meer kracht bij te zetten is de gemeente Raalte een arrangement met de provincie aangegaan voor de periode 2013 tot en met 2016, eenmalig verlengd tot 1 juli 2017. Met deze subsidieregeling is een extra impuls aan de ontwikkelingen op het gebied

van kunst en cultuur gegeven. In totaal is honderd twintigduizend euro geïnvesteerd. Daarbij waren de speerpunten uit de Actualisatie Cultuurnota 2012-2016 uitgangspunt. Voor een gedeelte van de uitvoering van het cultuurarrangement ging de voorkeur uit naar initiatieven van onderop. De Klankbordgroep Cultuurarrangement, bestaande uit een aantal leden van de CAR, heeft twee keer per jaar met de gemeente gesproken over de doelstellingen van het cultuurarrangement in relatie tot de ingebrachte projecten.

Eén van de speerpunten van het cultuurarrangement was een toename van cultuurparticipatie door de jeugd in de gemeente Raalte in de leeftijd van 4 t/m 20 jaar. In 2013-2014 heeft HOFinSalland een 0-meting uitgevoerd wat betreft de cultuurdeelname door de jeugd in de gemeente Raalte. Ook heeft HOFinSalland een witvlakonderzoek uitgevoerd naar waar de jeugd behoefte aan heeft en wat er ontbreekt in de gemeente op het gebied van culturele activiteiten. Hierop is geanticipeerd door het organiseren van culturele activiteiten. Om na te gaan in hoeverre het cultuurarrangement bijgedragen heeft aan de cultuurdeelname door de jeugd is in het najaar van 2016 een eindmeting uitgevoerd. De resultaten zijn neergelegd in het rapport 'Eindmeting Cultuurarrangement gemeente Raalte 2013-2016; Inzicht in het effect van het cultuurarrangement' (HOFadvies, december 2016).

In **Bijlage 2**, Doelstellingen en realisatie Cultuurarrangement 2012-2016, staat een overzicht van de van te voren geformuleerde doelstellingen van het cultuurarrangement en in hoeverre ze zijn gerealiseerd. Het blijkt dat de cultuurdeelname door de jeugd, gerelateerd aan het aantal jongeren, tussen 2012 en eind 2016 met 6% is gestegen.

Aanbeveling

- Er is duidelijk behoefte aan een vervangend potje voor de afgelopen subsidieregeling cultuurarrangement, onder andere om de cultuurdeelname door de jeugd te stimuleren.

Bijlage 2. Resultaten enquête recreatie en toerisme

In het plan van aanpak om te komen tot nieuw cultuurbeleid is aangegeven dat er een enquête gehouden zou worden onder de bewoners van Raalte. Echter, in overleg met communicatie e.a. is besloten om dat niet te doen: de bewoners worden al veelvuldig geënquêteerd. Wel hebben we de relevante resultaten uit de enquête die begin 2017 in het kader van het op te stellen nieuw beleid voor recreatie en toerisme onder recreanten in Raalte is uitgezet, meegenomen. Die enquête is ingevuld door bijna 400 recreanten, waarvan meer dan 90% in de leeftijdscategorie tussen 18 en 65 jaar. 81% van de respondenten is vrouw en 88% woont in de gemeente Raalte.

Deelname en kwaliteit aanbod

Voor cultuur is met name van belang dat 90% van de recreanten de afgelopen twee jaar een of meer evenementen heeft bezocht; 34% gebruik heeft gemaakt van het cultureel aanbod en 17% een landgoed heeft bezocht. De kwaliteit van de evenementen wordt door meer dan de helft als 'uitstekend' beoordeeld, terwijl de kwaliteit van het cultureel aanbod en van de landgoederen door meer dan de helft als 'goed' wordt gezien.

55% van de respondenten vindt het aantal evenementen uitstekend; 2% vindt het aantal matig. Het cultureel aanbod wordt door 2% als onvoldoende gezien, maar door ruim 80% als voldoende (31%), goed (43%) of uitstekend (13%).

De landgoederen scoren iets beter dan het cultureel aanbod (3% matig en 10% uitstekend).

Informatie over recreatiemogelijkheden wordt vooral gehaald uit sociale media (80%), kranten/huis aan huis bladen (60%) en aanbevelingen van kennissen (51). Websites van recreatiebedrijven (34%) en van de gemeente (33%) scoren beduidend lager.

Wensen

Respondenten willen graag meer dagactiviteiten voor (gezinnen met) jonge kinderen en voor jongeren. De evenementen zouden meer verspreid moeten worden over het hele jaar en niet alleen in de kern Raalte. Grote evenementen verliezen het gevoel van een dorpsfeest. Graag niet alleen grote evenementen (laten) organiseren.

Er is vraag naar meer cultureel aanbod, vooral voor jongeren en kinderen. De landgoederen zouden vaker open moeten zijn en meer activiteiten moeten organiseren.

Voor de overige antwoorden van de enquête wordt u verwezen naar het Beleidsplan Recreatie & Toerisme 2017-2020; verbinden, faciliteren en ruimte geven.

Bijlage 3. Resultaten Cultuurarrangement 2012-2016

Realisatie	Amateurkunst (AK)	Erfgoed	Museale instellingen
Cultuureducatie en cultuurdeelname door de jeugd	<ul style="list-style-type: none"> 6% toename van jeugd bij AK, gemeten vanaf 2013²³ AK is integraal onderdeel van Cultuureducatie met Kwaliteit (binnenschools-buitenschools) <p>Niet gerealiseerd:</p> <ul style="list-style-type: none"> Consolidatie organisatie die zich geheel richt op de jongerencultuur is er niet. 	<ul style="list-style-type: none"> Projectsubsidie cultuur voor nieuwe initiatieven, waarbij jeugddeelname centraal staat. Erfgoed is integraal onderdeel van Cultuureducatie met Kwaliteit <p>Niet gerealiseerd:</p> <ul style="list-style-type: none"> Jeugd heeft geen rol in het behoud van immaterieel erfgoed. 	<ul style="list-style-type: none"> Projectsubsidie cultuur voor nieuwe initiatieven, waarbij jeugddeelname centraal staat. Museale instellingen vormen een integraal onderdeel van Cultuureducatie met Kwaliteit (o.a. door opname in Leerlijn Erfgoed) Museale instellingen hebben een junior programma
Behoud van cultureel erfgoed en erfgoededucatie		Afronding en consolidatie van programma's zoals genoemd in 2013/14	<ul style="list-style-type: none"> Strunk en De Laarman maken een transitie door van collectie naar connectie. De Laarman is daar in 2013 mee begonnen; Strunk in 2015
Cultureel ondernemerschap	<ul style="list-style-type: none"> De verhouding subsidie en verdien capaciteit is maximaal 20/80 % Een loket voor advies, deskundigheidsbevordering en werving fondsen en subsidies <p>Niet gerealiseerd:</p> <ul style="list-style-type: none"> Er is geen platform waarin belanghebbenden elkaar regelmatig ontmoeten. 		<ul style="list-style-type: none"> Verdienmodel museum De Laarman. Op basis daarvan heeft ze een bijdrage voor de verbouwingsplannen ontvangen Strunk heeft in 2017 haar plannen verder onderbouwd met een ondernemingsplan.
Vrijwilligersondersteuning	<ul style="list-style-type: none"> HOFadvies, bibliotheek en Landstede Welzijn hebben een programma, waarbij naast incidentele ondersteuning van vrijwilligers ook een structureel programma opgezet is (SCAS Raalte is daarbij niet aangehaakt). 		
Samenhangend aanbod	<ul style="list-style-type: none"> Eén cultuurinformatieloket (eventueel sport- en cultuurinformatieloket) dat advies geeft over het aanbod aan de bewoners van de gemeente Raalte <p>Niet gerealiseerd:</p> <ul style="list-style-type: none"> Er is geen transparant jaarprogramma (en de site www.actiefsalland.nl is inmiddels opgegaan in www.hofinsalland.nl) 		
Regionalisering	<ul style="list-style-type: none"> Cultuurnetwerk Salland waarin Deventer, Olst-Wijhe en eventueel Holten (Rijssen-Holten) en Dalfsen vertegenwoordigd zijn. Samenhangende en versterkende aanpak op onderdelen van het cultuurbeleid in de Sallandse gemeenten Structurele samenwerkingsverbanden tussen podia in Salland (KPS en OKTO) <p>(Nog) niet gerealiseerd:</p> <ul style="list-style-type: none"> Er is nog geen structurele samenwerkingsverband tussen musea in Salland. Initiatief Overijsselbreed is er wel. 		
Cultuur in relatie met andere beleidsterreinen	<ul style="list-style-type: none"> Onderwijs: de Cultuurklapper staat in relatie met Cultuureducatie met Kwaliteit Recreatie en toerisme: evenementen sterker verbinden met lokale recreatieve ondernemers. 	<ul style="list-style-type: none"> Onderwijs: erfgoedprogramma's zijn onlosmakend verbonden aan het programma Cultuureducatie met Kwaliteit Recreatie en toerisme: arrangementen in relatie met de grote (folklore) festivals <p>Niet gerealiseerd:</p> <ul style="list-style-type: none"> Welzijn: immaterieel erfgoed is geen onderdeel van Welzijn nieuwe Stijl (leefbaarheid). 	<ul style="list-style-type: none"> Onderwijs: museale instellingen zijn onlosmakelijk verbonden aan het programma Cultuureducatie met Kwaliteit Ruimtelijke ordening en natuur/millieu: Museum De Laarman in relatie met zijn omgeving. <p>Niet gerealiseerd:</p> <ul style="list-style-type: none"> Recreatie en toerisme: er zijn geen arrangementen ontwikkeld.
Cross-links	<ul style="list-style-type: none"> Uitvoering nota vrijetijdseconomie. Inmiddels is in 2017 het Beleidsplan Recreatie & Toerisme 2017-2020 opgesteld. Regionale samenwerkingsverbanden kunst en cultuur op zowel bestuurlijk als uitvoerend niveau. 		

²³ Volgens de eindmeting Cultuurarrangement gemeente Raalte 2013-2016 (HOFadvies december 2016) is in absolute zin het aantal jeugdleden gedaald, maar gerelateerd aan het aantal jongeren in de leeftijdsgroep 4 -20 jaar is er een toename van 5,9%

Bijlage 4. Resultaten inspiratie- en verdiepingssessies en prioritering

Tijdens twee bijeenkomsten is samen met raadsleden, het cultuurveld, experts, medewerkers en andere cultuurminnende Raaltenaren gediscussieerd over het gewenste cultuurbeleid in Raalte. Bij de laatste bijeenkomst hebben de aanwezigen bij de uitkomsten van de eerste bijeenkomst drie prioriteiten aan kunnen geven.

Resultaten Raalter Inspiratiemiddag Cultuur

Tijdens de Raalter inspiratiemiddag Cultuur op 21 april 2017 hebben ruim vijftig personen gediscussieerd aan de hand van stellingen gebaseerd op de interne en externe evaluatie, relevant beleid en de gesignaleerde trends en ontwikkelingen. De stellingen zijn besproken in drie inspiratiesessies:

1. cultuureducatie, cultuurparticipatie en talentontwikkeling;
2. immaterieel en materieel erfgoed en beeldende kunst;
3. culturele infrastructuur en cultureel aanbod.

Men kon twee sessies bijwonen. Uit de drie werksessies is gebleken dat de aanwezigen het over veel punten het met elkaar eens waren. Over de punten die verdieping nodig hadden is een tweede bijeenkomst, op 15 juni 2017, georganiseerd.

Over de volgende punten waren de aanwezigen het over het algemeen met elkaar eens.

Ad .1 cultuureducatie, cultuurparticipatie en talentontwikkeling:

Cultuureducatie

- Muziekonderwijs op basisscholen is heel belangrijk.
- Leerorkesten moeten worden ondersteund.
- Combinatiefunctionaris moet blijven ter ondersteuning van de basisscholen.
- Niet inzetten op buitenschoolse cultuureducatie, maar op versterken van verenigingen (ledenwerving, structurele inkomsten).

Cultuurparticipatie en talentontwikkeling

- Idee: kids-kaart = strippenkaart voor muziek-, knutsel- en/of creatieve technieken.
- Subsidie cultuureducatie niet naar voortgezet onderwijs; zit reeds in vakkenpakket.
- Cultuur kan een belangrijke rol spelen in ouderenparticipatie (veel ideeën). De rol van de overheid daarbij is verbindingen leggen. Sector is vooral zelf aan zet.
- Projectsubsidie cultuur ook inzetten voor ouderenparticipatie en –educatie (tegen armoede, vereenzaming). Combineren met WMO-budgetten.
- Cultureel aanbod kan de MFA's overlevingskansen bieden.
- Cultuur moet zichtbaarder worden.
- Rol gemeente: meer samenwerken stimuleren en faciliteren; 1e binnen een dorp.
- De cultuurmakelaar moet blijven: verbindingen leggen en ondersteuning verenigingen.

Ad 2. immaterieel en materieel erfgoed en beeldende kunst:

Erfgoed

- Erfgoededucatie blijft prioriteit voor het basisonderwijs in alle kernen.
- Raalte moet zich (eerst) lokaal profileren met haar erfgoed.
- De erfgoedinstellingen, "de trots van Salland", moeten meer samenwerken, gericht op de behoefte van jongeren (doen en beleven).
- Rol gemeente bij behoud erfgoed is beschermend, faciliterend, verbinden.

Beeldende kunst (BK)

- Vooral bewoners bij ideeën Beeldende Kunst betrekken.
- Vernietiging kunstwerken voorkomen door aanspreekbare kunst te maken en registreren.
- Informatie over kunst op meerdere plekken: bibliotheek, HOFtheater, MFA's, Historische Verenigingen, gemeentelijke website etc., evt. in een boekje.

Algemene opmerking

- Combineer van alles: kunst, erfgoed, landgoederen, fietsen, wandelen, (foto-) archieven, Raalte 900 jaar (2023), Verhaal van Raalte etc. etc.

Ad 3. culturele infrastructuur en cultureel aanbod:

Culturele infrastructuur

- Huidige overheidssubsidies met waarderings- en projectsubsidie resetten, met name structureler (meerjarig) inzetten (meer zekerheid).
- “De kunstenaar en zijn creativiteit verleggen grenzen. Dat kan maatschappelijk heel waardevol zijn.”
- Er is behoefte aan ondersteuning bij o.a. regelgeving, ledenwerving, fondsenwerving, samenbrengen vraag en advies.
- A.u.b. duidelijk aangeven waar men voor advies terecht kan.
- Er is behoefte aan een informatieloket voor besturen en aan een professional die alles bindt en verbindt.
- De één wil een brede, professionele, ondersteunende organisatie die alle partijen bij elkaar brengt en de dialoog aangaat, evt. mede-initiator kan zijn; de ander is huiverig voor ‘een overname’.

Cultureel aanbod

- Het culturele aanbod in Raalte dient mensen steeds weer te interesseren om kennis te nemen van iets nieuws – om uit de comfortzone te komen.
- Cultuur kan bijdragen aan maatschappelijke vraagstukken, zoals vergrijzing, vereenzaming, armoede, participatie (vb. SROI) en integratie. Het is een groeiproces. Hoe is heel divers en maatwerk.
WMO + maatschappelijke participatie ontschotten: “De tijd is rijp!”
- Er is zeker behoefte aan twee netwerkbijeenkomsten per jaar!

Tenslotte: oproepen voor nieuw cultuurbeleid:

- Zet veel geld in
- Algemene Muzikale Vormgeving (AMV) in cultuurbeleid
- Vergeet de erfgoedsector niet: instellen erfgoedcommissie?

Resultaten Raalter Verdiepingsavond Cultuur

Aan de hand van de uitkomsten van de Raalter inspiratiemiddag Cultuur is gekozen om tijdens een tweede bijeenkomst in vijf tafelgesprekken een aantal uitkomsten te verdiepen en om de aanwezigen de mogelijkheid te geven om aan te geven waar voor hen de prioriteit ligt.

De volgende onderwerpen zijn verdiept:

1. Subsidiehuis
2. Ondersteuning basisscholen en Kids-kaart
3. Erfgoed
4. Beeldende Kunst
5. Eén professionele organisatie voor hele cultuursector?

Ad 1. Subsidiehuis

- De aanwezigen vinden dat de Waarderingssubsidie moet blijven. Graag één bedrag per jeugdlid, ongeacht het aantal leden.
- De subsidieaanvraag (ook voor waarderingssubsidies) zou voor meerdere jaren, vb. 4 à 5 jaar, aangevraagd moeten kunnen worden. Graag continuïteit: het kost elk jaar tijd om aan te vragen en voor gemeente om af te handelen.
- Projectsubsidie: a.u.b. ‘vernieuwend’ als randvoorwaarde niet noemen, maar beloon inzet van vrijwilligers en ook hier graag continuïteit: het liefst *alle* culturele verenigingen/instellingen elk jaar een x-bedrag toezeggen. Ze hebben moeite om het hoofd boven water te houden.
Ideeën met groot maatschappelijk draagvlak (huidig criterium; vb. Open Muziekstafette Heino) hebben al grotere kans op het binnenhalen van fondsen. Die hoeft je als overheid niet te subsidiëren.

Ad 2. Ondersteuning basisscholen en Kids-kaart

- De financiële ondersteuning van basisscholen moet, maar zorgvuldig inzetten om dubbelingen te voorkomen.
- Begeleiding van binnenschools naar buitenschools is belangrijk.

- Er moet meer aandacht uitgaan naar talenten op het gebied van muziek (MNS). Er is behoefte aan continuïteit.
- In visie graag opnemen waar kinderen terecht kunnen na de kennismaking met cultuur.
- Er bestaat al een soort van Kids-kaart: onder de noemer 'Kennis maken met cultuur' worden door HOFeducatie verschillende workshops en lessenseries buitenschools aangeboden, om zo kinderen te stimuleren actief deel te nemen aan cultuur.

Ad 3. Erfgoed

- Lokaal profileren: voordat Raalte zich regionaal met haar erfgoed kan profileren, eerst lokaal. Bijvoorbeeld met archeologie Heeten, Verhaal van Heino, Jubileum Luttenberg, fresco's Plaskerk, update Strunk: Het Verhaal van Raalte.
- De erfgoedinstellingen dienen meer samen te werken: in een samenwerkingsverband; over projectontwikkeling en financiering, profilering en over 'educatie, verbinding en innovatie'. Er zouden routes ontwikkeld kunnen worden (vb. boerderijnamen) en aansluiting gezocht worden bij de Slinger van Salland.
- Rol gemeente: de gemeente zou een erfgoedplatform moeten organiseren en faciliteren. Ook digitaal (website) informatie verstrekken. Archeologie steunen en budget beschikbaar stellen voor het behoud van erfgoed. Wellicht kan de gemeente eigenaren ondersteunen met het ontwikkelen van een verdienmodel.

Ad 4. Beeldende Kunst

- Bewoners betrekken bij ideeën beeldende kunst door persoonlijke benadering door de bestaande adviescommissie (Commissie Beeldende Kunst).
- Vernietiging van kunstwerken voorkomen door aanspreekbare kunst te maken en de kunstwerken – zowel de gemeentelijke als de particuliere (via oproep vrijwillige aanmelding) - te inventariseren en te registreren. Daarnaast met name scholen en nieuwe bewoners informatie over de kunstwerken verstrekken.
- De beeldende kunstenaars willen een betaalbare, permanente werkruimte en/of expositieruimte, waar meerdere disciplines bij elkaar kunnen zitten. Dit heeft voor de gemeente ook economische waarde. De gemeente heeft hierin een faciliterende rol (geen geld; zou ook in de MFA's als culturele ontmoetingsplekken gestoken kunnen worden).

Ad 5. Eén professionele organisatie voor hele cultuursector?

- Men is op zoek naar iemand die kan meekijken, een vraagbaak: praktisch, faciliterend, die de databank (met contactpersonen, activiteiten, etc.) bijhoudt, workshops en netwerkbijeenkomsten organiseert. Iemand die meedenkt met en ondersteunt bij het werven van leden en het binnenhalen van fondsen.
- Een loket is te passief.
- Idee: projectmatige samenwerkingsverbanden, bijvoorbeeld Stöppelhaene, WAK, Ribs & Blues en Pedro Pico Pop.
- In feite is het goed zoals het is georganiseerd met een cultuurmakelaar, een combinatiefunctionaris cultuur en Hof in Salland. Ze moeten wel beter zichtbaar/vindbaar en toegankelijk zijn. Actie op basis van de vraag.

Er is geen gebruik gemaakt om bij de 6^e tafel eigen onderwerpen aan te kaarten.

Bij meerdere tafels zijn de volgende opmerkingen gemaakt:

- We moeten communiceren! Laat de cultuursector zien. Noem op de website van de gemeente alle verenigingen en activiteiten en waar je terecht kan met vragen over het totale cultuurveld.
- We moeten ontschotten! Zoek de kansen ook buiten de geijkte paden. Denk met name aan de zorg-vraagstukken. Koppel bijvoorbeeld cultuurgeld aan WMO-gelden.

Prioritering

Aan het eind van de tweede bijeenkomst hebben de 35 aanwezigen bij de uitkomsten van de eerste bijeenkomst maximaal drie prioriteiten aangegeven. Een enkele keer is bij de prioriteit een opmerking gemaakt. Hieronder staan de resultaten van de prioritering.

1. cultuureducatie, cultuurparticipatie en talentontwikkeling

Cultuureducatie:

- Muziekonderwijs op basisscholen! -
- Leerorkesten moeten worden ondersteund: 5
- Combinatiefunctionaris moet blijven ter ondersteuning van de basisscholen 4
opmerking: AMV!
- Subsidie voor inzet vakleerkrachten / professionele muziekdocenten en icc-ers 5
opmerking: vakleerkrachten
- Niet inzetten op buitenschoolse cultuureducatie, maar op versterken Verenigingen (ledenwerving, structurele inkomsten) -

Cultuurparticipatie en talentontwikkeling

- Waarderingsubsidie voor jeugdleden 2
- Idee: kids-kaart (strippenkaart) 7
- Subsidie cultuureducatie niet naar voortgezet onderwijs. -
- Cultuur kan een belangrijke rol spelen in ouderenparticipatie. Rol Overheid is verbindingen leggen. Sector is vooral zelf aan zet -
- Projectsubsidie cultuur ook inzetten voor ouderenparticipatie en -educatie -
- Wens: fysieke bibliotheek terug in Heeten (voor meerdere kernen) -
- Cultureel aanbod kan de MFA's overlevingskansen bieden -
- Cultuur moet zichtbaarder worden. 2
- Rol gemeente: meer samenwerken stimuleren en faciliteren; 3
eerst binnen een dorp
opm. 1.: zeker stimuleren, minder voor 1 dorp
opm. 2.: communicatie naar bewoners!
- De cultuurmakelaar moet blijven 2

2. Immaterieel en materieel erfgoed en beeldende kunst

Materieel en immaterieel erfgoed

- Erfgoededucatie blijft prioriteit voor het basisonderwijs in alle kernen. -
- Raalte moet zich (eerst) lokaal profileren met haar erfgoed 1
Opm.: met website cultuur. Voorkant: voor bezoekers en toeristen; achterkant: platform voor bestuurders verenigingen
- De erfgoedinstellingen moeten meer samenwerken 4
- Rol gemeente bij behoud erfgoed is beschermend, faciliterend en verbindend 1

Beeldende kunst

- bewoners bij ideeën BK betrekken -
- Vernietiging kunstwerken voorkomen door aanspreekbare kunst te maken en registreren 4
opm. 1: informatie vergaren en beschikbaar maken,
opm. 2: gemeentelijk en particulier bezig inventariseren.
- Informatie over kunst op meerdere plekken 3
- (toegevoegd) expositie- en werkruimte kunstenaars, flexplekken 12
opm.: een gemeente die hier actief in meedenkt en meewerkt!!!

Algemeen

- Combineer van alles: kunst, erfgoed, landgoederen, fietsen, wandelen, (foto-) archieven, Raalte 900 jaar (2023), Verhaal van Raalte etc. etc. 6

3. Culturele infrastructuur en cultureel aanbod

Culturele infrastructuur

- Huidige overheidssubsidies resetten: meer meerjarig 1
- Er is behoefte aan ondersteuning bij o.a. regelgeving, ledenwerving, fondsenwerving, samenbrengen vraag en advies 5
- A.u.b. duidelijk aangeven waar men voor advies terecht kan -
- Er is behoefte aan een informatieloket voor besturen en aan een professional die alles bindt en verbindt 3

Cultureel aanbod

- Het culturele aanbod in Raalte dient mensen steeds weer te interesseren om kennis te nemen van iets nieuws – om uit de comfortzone te komen opm.: Visie 2
- Cultuur kan bijdragen aan maatschappelijke vraagstukken, zoals vergrijzing, vereenzaming, armoede, participatie (vb. SROI). Het is een groeiproces. Hoe is heel divers en maatwerk. -
- WMO + maatschappelijke participatie ontschotten: “De tijd is rijp!” 4
- Er is zeker behoefte aan twee netwerkbijeenkomsten per jaar

Oproepen nieuw cultuurbeleid:

- Zet veel geld in 2
- Algemene Muziekale Vormgeving (AMV) in cultuurbeleid 3
- Vergeet de erfgoedsector niet: instellen erfgoedcommissie? -