

Thuis in Waddinxveen

**COLLEGEPROGRAMMA
2022-2026**





Thuis in Waddinxveen

Waddinxveen groeit. Als een rode draad loopt dit gegeven door het collegeprogramma 2022-2026.

Die groei brengt met zich mee dat Waddinxveen verandert. Er komen veel nieuwe inwoners die kiezen voor onze gemeente vanwege de centrale ligging, de rustige en veilige omgeving, de drie treinstations of omdat we een compleet dorp zijn met scholen, sportclubs, winkelcentra, recreatie en culturele organisaties. Omdat hier de zorg dichtbij is of gewoon vanwege de beschikbaarheid van een spiksplinternieuw en duurzaam huis. Waddinxveen is daarnaast in trek bij oud-inwoners die na een tijd elders graag terugkomen naar De Parel aan de Gouwe.

De groei brengt ook uitdagingen met zich mee. Zijn al die mooie voorzieningen nog passend bij de grotere groep mensen die er gebruik van wil of moet maken? Hoe bewaren we het Waddinxveense karakter, het gevoel van betrokkenheid, de samenhang, veiligheid en leefbaarheid in een buurt? Hoe bereiken we dat iedereen zich hier daadwerkelijk thuis voelt en

blijft voelen? Vragen die ten grondslag liggen aan de opgave waarvoor we de komende jaren staan. Daarnaast spelen andere ontwikkelingen een rol zoals de gevolgen van de oorlog in Oekraïne en de klimaatverandering. In deze complexe wereld met onzekerheid over de financiële bijdrage van het rijk op de lange termijn, moeten we onze koers bepalen.

Dit collegeprogramma is de praktische vertaling van het coalitieakkoord Groeien aan de Gouwe. Wonen, zorg en duurzaamheid hebben daarin een centrale plek. Naast wat hierin genoemd staat gaan we vanzelfsprekend door met het bestaande beleid. Bouwen we voort op wat in de afgelopen jaren in gang is gezet.

Bij ons werk is een goede samenwerking met de gemeenteraad het uitgangspunt. We zijn immers het college van de gehele raad. Samen bouwen we aan en voor een Waddinxveen waar iedereen, jong en oud, geboren en getogen Waddinxveners en mensen die van buiten komen, zich thuis kan voelen. Nu en in de toekomst.

Inhoud

Thuis in Waddinxveen	2	4 Aantrekkelijke gemeente	41
Leeswijzer	4	<i>Een schone en veilige ruimte die voor iedereen toegankelijk is</i>	
1 Juiste zorg voor iedereen	7	5 Slagvaardige gemeente	51
<i>Iedereen telt mee en doet mee</i>		<i>Een toegankelijke en transparante gemeente</i>	
2 Ruimte voor iedereen	17	6 Bedrijfsvoering	59
<i>De voorzieningen groeien mee met de groei van Waddinxveen</i>		<i>Een solide en gedegen financieel beleid om blijvend te kunnen investeren in goede voorzieningen</i>	
3 Groeiende gemeente	25	7 Duurzaamheid	67
<i>Een passende woonruimte voor iedere Waddinxvener en ruimte voor ondernemerschap in een goed bereikbaar Waddinxveen</i>		<i>Concrete maatregelen, met aandacht voor haalbaarheid en betaalbaarheid</i>	



Leeswijzer

*Voor u ligt het collegeprogramma **Thuis in Waddinxveen**. In dit collegeprogramma staan de politieke plannen voor de jaren 2022-2026 centraal.*



Om aan te sluiten bij de P&C-cyclus is het collegeprogramma opgebouwd uit 7 onderdelen

Bijna elk onderdeel heeft een ondertitel gekregen die aansluit bij het coalitieakkoord Groeien aan de Gouwe:

1. Juiste zorg voor iedereen: iedereen telt mee en doet mee
2. Ruimte voor iedereen: de voorzieningen groeien mee met de groei van Waddinxveen
3. Groeiende gemeente: een passende woonruimte voor iedere Waddinxvener en ruimte voor ondernemerschap in een goed bereikbaar Waddinxveen
4. Aantrekkelijke gemeente: een schone en veilige buitenruimte die voor iedereen toegankelijk is
5. Slagvaardig gemeente: een toegankelijke en transparante gemeente
6. Bedrijfsvoering: een solide en gedegen financieel beleid om blijvend te kunnen investeren in goede voorzieningen
7. Duurzaamheid: concrete maatregelen, met aandacht voor haalbaarheid en betaalbaarheid.

Drie ambities: prettig wonen, de juiste zorg en haalbaar duurzaam

Met als motto 'Thuis in Waddinxveen' lopen er door de bovengenoemde onderdelen drie lijnen: prettig wonen, de juiste zorg en haalbaar duurzaam.

Deze drie onderdelen geven niet alleen de grootste uitdagingen aan voor de komende jaren, maar vormen ook de ambities van het college.

Het onderwerp duurzaamheid loopt niet alleen door de onderdelen heen, maar vormt in de P&C-cyclus vanaf nu ook een paragraaf.

We zien uit naar een succesvolle uitwerking van deze plannen

Als college bedanken we de ambtelijke organisatie voor het begeleiden van het proces om van een coalitieakkoord naar een collegeprogramma te komen. De vertaling van oplossingsrichtingen in concrete plannen kon alleen dankzij de inzet van vele medewerkers plaatsvinden. Deze start smaakt naar meer: een gezamenlijke, succesvolle uitwerking van de gemaakte plannen.

Het college van B&W,

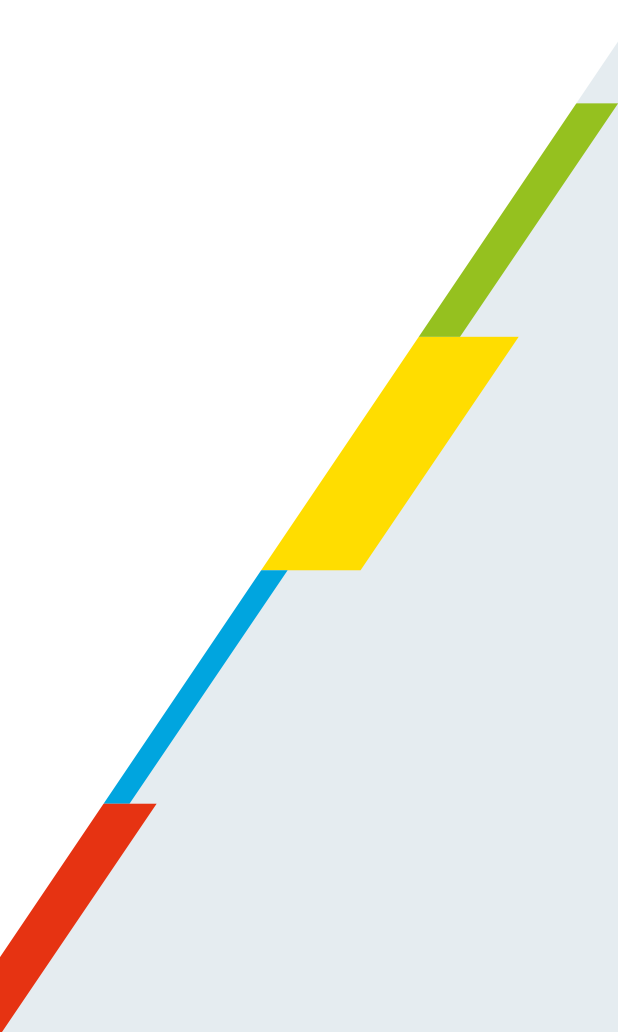
Evert Jan Nieuwenhuis

Albert Kerssies

Brigitte Leferink

Femke Vleij





1

Juiste zorg voor iedereen

Iedereen telt mee en doet mee

De vraag naar zorg en ondersteuning neemt al jaren toe. Vergrijzing leidt tot meer mensen met dementie en gevoelens van eenzaamheid.

De groei van het aantal jeugdigen leidt tot meer gebruik van maatschappelijke ondersteuning en jeugdzorg. Ook de druk op de noodzakelijke zorg neemt toe. Daardoor stijgen de kosten van de maatschappelijke zorg. Daarnaast constateren we dat het kunnen betalen van de energierekening of het kunnen investeren in verduurzaming niet voor iedereen haalbaar is.

We willen dat iedereen in Waddinxveen op een gelijke manier mee kan doen

Niet voor iedereen is dat mogelijk. In die gevallen is het belangrijk dat onze inwoners hulp en zorg krijgen die hen goed helpen om mee te kunnen doen in de samenleving.

We willen dat iedereen kan meedoen aan verduurzaming van de gebouwde omgeving

De duurzaamheidskoers is leidend voor de energietransitie. Het vraagstuk van energiearmoede en het voor iedereen mogelijk maken om bij te dragen aan verduurzaming van de gebouwde omgeving nemen we daarin mee. Het omlaag brengen van het energiegebruik moet uiteindelijk ook bijdragen aan het verminderen van de energiearmoede.

We willen dat iedereen die echt zorg nodig heeft, die zorg ook krijgt

Om ook in de toekomst de noodzakelijke zorg te kunnen blijven bieden, is het belangrijk dat de zorg betaalbaar blijft. Een rechtvaardige en tegelijk zorgvuldige aanpak in het sociaal domein vraagt om een stevige sturing. We monitoren en sturen sterk op onder andere het voorkomen en op tijd verminderen van zwaardere zorg. We werken samen met andere gemeenten in de regio om dit te bereiken, en letten hierbij ook op het behalen

van onze eigen gestelde doelen. Dit vraagt om een gemeente die hier zowel lokaal als regionaal aandacht voor heeft. De vraag naar zorg en ondersteuning neemt al jaren toe. Dit komt onder andere door de veranderingen in de samenstelling van de bevolking (zoals steeds meer ouderen). We zetten in op effectieve preventie. Dat betekent dat we preventie niet als doel op zich zien, maar dat we laten zien hoe preventie kan helpen bij lichtere, veilige zorg. We zetten ons in voor een veilige leefomgeving voor mensen met dementie. We kiezen daar waar mogelijk voor zorg vanuit (eigen) netwerk en de samenleving. Zo normaliseren we de hulpvraag. We ondersteunen diegenen die de informele zorg verlenen.

We vinden het mentaal welzijn van onze inwoners belangrijk. Meer ouderen in vergelijking met jongeren leidt tot vragen over bijvoorbeeld dementie en/of eenzaamheid. Door nieuwbouw, zoals in Triangel, komen er steeds meer jeugdigen naar de gemeente. Dit zien we terug in de maatschappelijke ondersteuning in de jeugdzorg.



Uit 'wat willen we bereiken' vloeien de volgende opgaven voort:

DOEL	ONDERWERP	TOELICHTING	WAT DOEN?	WAT AF?	WANNEER (AF)?				
Wat willen we bereiken? Welk (maatschappelijk) effect beogen we? Welke waarde voegen we als gemeente toe?	Om welke opgave of welk vraagstuk gaat het?	Aanleiding/waarom deze opgave? Wat is de rol van de gemeente in relatie tot de rol die anderen spelen?	Wat gaan we doen (mede in relatie tot wat anderen gaan doen)?	Wat is het resultaat? Wat is er af als het af is?	Wanneer gaan we het uitvoeren en wanneer is het af?				
					2022	2023	2024	2025	2026
Iedereen telt mee en doet mee	Participeren in samenleving	<p>Uit onderzoek is gebleken dat mensen die in armoede leven vaak stress ervaren en hierdoor andere keuzes maken. Daarbij vinden steeds meer huishoudens het moeilijker om rond te komen door de stijgende inflatie en energieprijzen. De gemeente Waddinxveen wil er zijn voor de inwoners met een laag inkomen en wil vanuit vertrouwen de inwoner ondersteunen. Er is meer aandacht voor inwoners die in armoede leven.</p> <p>Daarnaast moet het makkelijker worden voor met name mensen met een grote afstand tot de arbeidsmarkt om een baan te vinden en te behouden (duurzame uitstroom). Enerzijds helpen we hiermee de inwoners van Waddinxveen en anderzijds liggen er kansen om de lokale ondernemers van Waddinxveen te ondersteunen met het vinden van personeel.</p> <p>Voor de inwoners die niet kunnen werken willen we een passende dagbesteding aanbieden.</p>	1. We verrichten een 0-meting om te kunnen onderzoeken hoe werkzoekenden hun talenten en competenties werkzoekenden zo optimaal mogelijk kunnen inzetten. We werken integraal en bekijken het breed. Het kan gaan om begeleiding op de werkplek, een sollicitatietraining, maar ook de inzet van een taaltraject of een sportabonnement behoort tot de mogelijkheden.	1. Methodiek en instrumentarium waarbij competentie en vaardigheden aansluiten bij het re-integratieaanbod.		✓	✓	✓	✓
			2. We zorgen voor passende dagbesteding voor inwoners die niet (zelfstandig) kunnen werken.	2. Passend aanbod dagbesteding voor inwoners die niet kunnen werken.		✓	✓	✓	✓
			3. We zetten met nadruk in op niet uitkeringsgerechtigden en inwoners die aan het werk willen. Dit om ondernemers en inwoners meer te binden aan de lokale arbeidsmarkt.	3. Ondersteuning voor alle inwoners die hulp nodig hebben bij het vinden van werk.	✓	✓	✓	✓	✓
			4. We werken samen met het regionale WSP en de arbeidsmarktregio. Denk hierbij aan het harmoniseren van werkgeversinstrumenten in de regio en matching van vraag en aanbod.	4. Geharmoniseerde regionale werkgeversinstrumenten.		✓	✓		
			5. We houden de minimaregelingen die inwoners met een laag inkomen ondersteunen tijdens de evaluatie van ons minimabeleid tegen het licht en verbeteren deze waar mogelijk.	5. Implementatie van de uitkomsten van de evaluatie van de in het minimabeleid.		✓	✓		
			6. We stellen handhavingsbeleid op. Wij gaan uit van preventie en vertrouwen en zullen alleen hard optreden waar dat nodig is.	6. Beleidsdocument handhavingsbeleid met oog voor de inwoner en de situatie.		✓			

Uit 'wat willen we bereiken' vloeien de volgende opgaven voort:

DOEL	ONDERWERP	TOELICHTING	WAT DOEN?	WAT AF?	WANNEER (AF)?				
<p><i>Wat willen we bereiken? Welk (maatschappelijk) effect beogen we? Welke waarde voegen we als gemeente toe?</i></p>	<p><i>Om welke opgave of welk vraagstuk gaat het?</i></p>	<p><i>Aanleiding/waarom deze opgave? Wat is de rol van de gemeente in relatie tot de rol die anderen spelen?</i></p>	<p><i>Wat gaan we doen (mede in relatie tot wat anderen gaan doen)?</i></p>	<p><i>Wat is het resultaat? Wat is er af als het af is?</i></p>	<p><i>Wanneer gaan we het uitvoeren en wanneer is het af?</i></p>				
					2022	2023	2024	2025	2026
Minimabeleid	Energiearmoede	<p>Sinds het najaar van 2021 zijn de kosten van fossiele energie fors gestegen. Dit maakt de urgentie voor de overstap naar schone energie steeds groter. Desondanks zijn er veel huishoudens die niet deel kunnen nemen aan deze transitie en tegelijkertijd de kosten van de stijgende prijzen niet langer kunnen dragen. Deze groep wordt steeds groter en betreft zowel huurders als huiseigenaren.</p>	<p>1. We benaderen 800 huishoudens met (een risico op) energiearmoede voor ondersteuning door middel van energiecoaches en het aanbrengen van (kleine) energiebesparende maatregelen.</p>	<p>1. 800 huishoudens met (een risico op) energiearmoede geholpen met het nemen van (kleine) energiebesparende maatregelen.</p>	✓	✓	✓	✓	✓
		<p>Tegelijkertijd is het probleem breder dan alleen de transitie naar duurzame energie. Daarom is het belangrijk om dit probleem integraal te benaderen vanuit zowel het minimabeleid als het duurzaamheidsbeleid, samen met onze interne en externe partners.</p> <p>Er is sprake van een lerende aanpak waarbij we steeds evalueren en bijsturen om de doelgroep zo goed mogelijk te helpen.</p>	<p>2. We bekijken bij de evaluatie van het minimabeleid of energiearmoede als integraal onderdeel van het minimabeleid kan worden opgenomen.</p>	<p>2. Geactualiseerd minimabeleid, waarvan energiearmoede zo mogelijk integraal onderdeel is.</p>		✓			

Uit 'wat willen we bereiken' vloeien de volgende opgaven voort:

DOEL	ONDERWERP	TOELICHTING	WAT DOEN?	WAT AF?	WANNEER (AF)?				
<p><i>Wat willen we bereiken? Welk (maatschappelijk) effect beogen we? Welke waarde voegen we als gemeente toe?</i></p>	<p><i>Om welke opgave of welk vraagstuk gaat het?</i></p>	<p><i>Aanleiding/waarom deze opgave? Wat is de rol van de gemeente in relatie tot de rol die anderen spelen?</i></p>	<p><i>Wat gaan we doen (mede in relatie tot wat anderen gaan doen)?</i></p>	<p><i>Wat is het resultaat? Wat is er af als het af is?</i></p>	<p><i>Wanneer gaan we het uitvoeren en wanneer is het af?</i></p>				
					2022	2023	2024	2025	2026
<p>Zorg krijgen wanneer nodig</p>	<p>Betaalbare noodzakelijke zorg</p>	<p>In het proces van hulpvraag tot maatwerkvoorzieningen, de opschaling naar het sociaal team, is de communicatie tussen beide teams relevant voor de samenwerking en afstemming van de beste keuze in zorg.</p> <p>Tevens is voor de jaren 2022-2028 een hervormingsagenda opgesteld door de Rijk en VNG. Deze agenda is de basis voor de inhoudelijke verbetering van de hulp aan jeugdigen die dit nodig hebben en voor de te maken financiële afspraken tussen Rijk en VNG over het structurele budget voor de jaren 2023 en volgende.</p> <p>Voor de onderhandelingen over structureel budget is het belangrijk dat wij laten zien dat we als gemeenten aan de slag zijn met de maatregelen zoals voorgesteld in 2022.</p> <p>Dit doen we ook door uitvoering te geven aan de zogeheten beheersmaatregelen.</p> <p>De regio Midden Holland koopt sinds de decentralisatie in 2015 gezamenlijk de jeugdhulp en Wmo in. In 2025 start de nieuwe contractfase met de zorg aanbieders voor Jeugd en Wmo. Beheersing van kosten is een (wegings)factor bij de keuzes voor de nieuwe inkoop, maar ook beschikbaarheid van kwalitatieve zorg en een overzichtelijk zorglandschap.</p> <p>Er is een werkgroep inkoop samengesteld, waarin wij zijn vertegenwoordigd. De werkgroep werkt conform een strakke deadline, waarin de raad wordt betrokken in de verschillende planningsfasen.</p>	<p>1. We inventariseren welke vormen van preventie effectief zijn in het voorkomen van zwaardere zorg.</p>	<p>1. (Aanvullende) preventieve mogelijkheden in beeld die de inzet van duurdere maatwerkvoorziening kunnen voorkomen.</p>			✓		
			<p>2. We versterken de monitoring van de uitgaven in het sociaal domein om inzicht te kunnen geven in de kosten van trajecten en voorzieningen.</p>	<p>2. Overzicht van de lokale en regionale zorgkosten in de monitor sociaal domein.</p>		✓	✓	✓	✓
			<p>3. We actualiseren de beheersmaatregelen.</p>	<p>3. Geactualiseerd jaarlijks overzicht van beheersmaatregelen sociaal domein.</p>		✓	✓	✓	✓
			<p>4. We gaan nieuwe maatwerkvoorzieningen Jeugd en Wmo per 2025 strategisch inkopen.</p>	<p>4. Voorbereidend inkoopproces t.b.v. vernieuwde inkoopcontracten jeugd en Wmo per 2025.</p>					
						✓	✓	✓	

Uit 'wat willen we bereiken' vloeien de volgende opgaven voort:

DOEL	ONDERWERP	TOELICHTING	WAT DOEN?	WAT AF?	WANNEER (AF)?				
<p><i>Wat willen we bereiken? Welk (maatschappelijk) effect beogen we? Welke waarde voegen we als gemeente toe?</i></p>	<p><i>Om welke opgave of welk vraagstuk gaat het?</i></p>	<p><i>Aanleiding/waarom deze opgave? Wat is de rol van de gemeente in relatie tot de rol die anderen spelen?</i></p>	<p><i>Wat gaan we doen (mede in relatie tot wat anderen gaan doen)?</i></p>	<p><i>Wat is het resultaat? Wat is er af als het af is?</i></p>	<p><i>Wanneer gaan we het uitvoeren en wanneer is het af?</i></p>				
					2022	2023	2024	2025	2026
<p>Effectieve preventie kunnen verantwoorden</p>	<p>Effectieve preventie</p>	<p>In reactie op de groeiende zorguitgaven onder jeugd en als onderdeel van de beheersmaatregelen sociaal domein, is er veel aandacht voor preventie. De gedachte is dat versterken van de sterke basis aan de voorkant (preventie) leidt tot minder aanvragen voor gespecialiseerde zorg.</p> <p>Preventie is echter een containerbegrip geworden. Hoewel het begrip steeds vaker gebruikt wordt, hebben wij niet altijd inzichtelijk met welk doel en middel wij interventie inzetten. Dit kan pas als de daadwerkelijke effecten van preventie in kaart zijn gebracht.</p> <p>We verlenen subsidies om maatschappelijke effecten te bereiken. Wat deze maatschappelijke effecten zijn, is niet altijd duidelijk en zichtbaar. Aan de hand van de doorontwikkeling van het subsidiebeleid volgens de notitie 'Herijking subsidiebeleid', willen we gerichte doelen stellen om de inzet van subsidies effectief te verantwoorden en maatschappelijke effecten zichtbaar te maken.</p>	<p>1. We analyseren welke specifieke interventies leiden tot gezondheids- en welzijnswinsten. Hierbij kijken we naar data die de effecten op het welzijn en de gezondheid in kaart brengen en eventueel data die inzicht geven of een interventie ten opzichte van de kosten, voldoende resultaat oplevert.</p>	<p>1. Instrumentarium van prestatie indicatoren op basis waarvan de maatschappelijke effecten van de preventieve activiteiten in beeld kunnen worden gebracht.</p>		✓			
			<p>2. We maken de maatschappelijke effecten van subsidies meer duidelijk en zichtbaar en communiceren hier actief over.</p>	<p>2. Monitor voor Wadwijzer met verwachte maatschappelijke effecten.</p>			✓		

Uit 'wat willen we bereiken' vloeien de volgende opgaven voort:

DOEL	ONDERWERP	TOELICHTING	WAT DOEN?	WAT AF?	WANNEER (AF)?										
<i>Wat willen we bereiken? Welk (maatschappelijk) effect beogen we? Welke waarde voegen we als gemeente toe?</i>	<i>Om welke opgave of welk vraagstuk gaat het?</i>	<i>Aanleiding/waarom deze opgave? Wat is de rol van de gemeente in relatie tot de rol die anderen spelen?</i>	<i>Wat gaan we doen (mede in relatie tot wat anderen gaan doen)?</i>	<i>Wat is het resultaat? Wat is er af als het af is?</i>	<i>Wanneer gaan we het uitvoeren en wanneer is het af?</i>										
					<table border="1"> <thead> <tr> <th>2022</th> <th>2023</th> <th>2024</th> <th>2025</th> <th>2026</th> </tr> </thead> <tbody> <tr> <td></td> <td></td> <td></td> <td></td> <td></td> </tr> </tbody> </table>	2022	2023	2024	2025	2026					
2022	2023	2024	2025	2026											
Aantal mantelzorgers dat aangeeft (zwaar) overbelast te zijn door de zorg voor een naaste, daalt.	Informele zorg	<p>Vrijwilligerswerk en mantelzorgers leveren een onmisbare bijdrage aan de sociale cohesie en de beschikbaarheid van sociale steun in Waddinxveen. Ook zorgt hun inzet ervoor dat inwoners langer thuis kunnen wonen.</p> <p>Tegelijkertijd wordt er een steeds groter beroep gedaan op hen. Het aantal mantelzorgers in Waddinxveen dat aangeeft (zwaar) overbelast te zijn stijgt en ligt, vergeleken met de omliggende gemeenten, relatief hoog.</p> <p>Hoewel er al verschillende vormen van ondersteuning voor mantelzorgers zijn, willen we dat deze hulp beter bekend is en beter op elkaar aansluit. Ook willen we de beschikbare hulp versterken en waar nodig uitbreiden. Tot slot willen we onze mantelzorgers beter in beeld krijgen, zodat we hen doelgericht en tijdig kunnen ondersteunen.</p>	<p>1. We stellen apart beleid/visie op voor mantelzorgers en vrijwilligers. Hierin beschrijven we hoe wij aankijken tegen mantelzorg en vrijwilligerswerk en hoe we aankijken tegen de rol van de gemeente bij de ondersteuning van mantelzorg en vrijwilligerswerk. Om deze visie te realiseren formuleren we concrete doelstellingen. Het advies dat de Participatie Advies Raad (PAR) over dit onderwerp heeft opgesteld nemen we hierin mee. Daarnaast betrekken we ook mantelzorgers zelf bij het opstellen van het beleid.</p>	<p>1. Lokaal beleid voor mantelzorg en vrijwilligersbeleid (met een looptijd van 4 jaar) met een bijbehorend uitvoeringsprogramma.</p>	<table border="1"> <tbody> <tr> <td></td> <td>✓</td> <td>✓</td> <td>✓</td> <td>✓</td> </tr> </tbody> </table>		✓	✓	✓	✓					
	✓	✓	✓	✓											

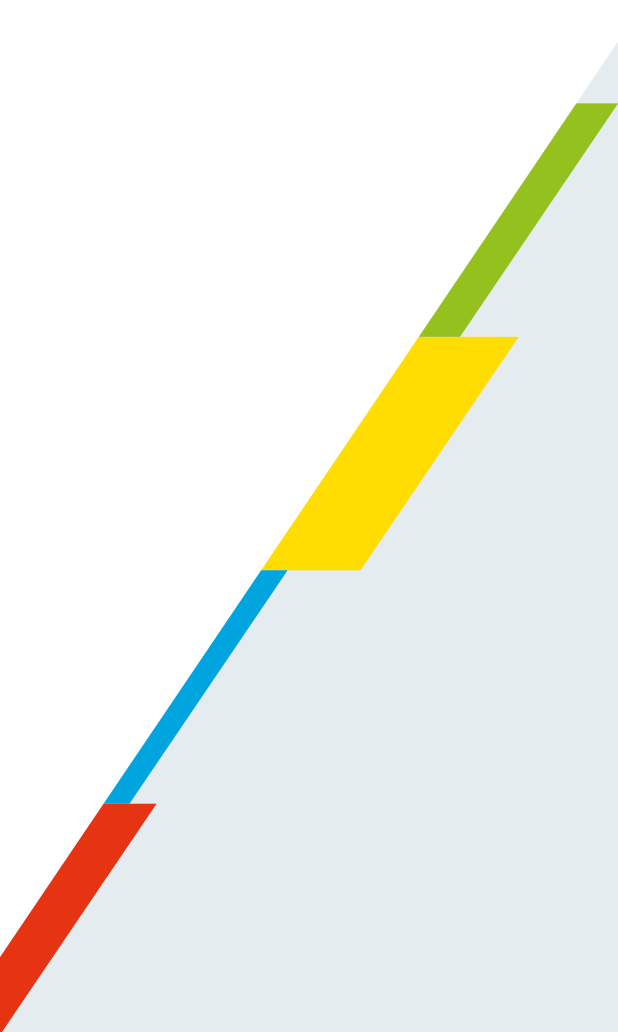
Uit 'wat willen we bereiken' vloeien de volgende opgaven voort:

DOEL	ONDERWERP	TOELICHTING	WAT DOEN?	WAT AF?	WANNEER (AF)?					
					2022	2023	2024	2025	2026	
<p><i>Wat willen we bereiken? Welk (maatschappelijk) effect beogen we? Welke waarde voegen we als gemeente toe?</i></p>	<p><i>Om welke opgave of welk vraagstuk gaat het?</i></p>	<p><i>Aanleiding/waarom deze opgave? Wat is de rol van de gemeente in relatie tot de rol die anderen spelen?</i></p>	<p><i>Wat gaan we doen (mede in relatie tot wat anderen gaan doen)?</i></p>	<p><i>Wat is het resultaat? Wat is er af als het af is?</i></p>	<p><i>Wanneer gaan we het uitvoeren en wanneer is het af?</i></p>					
<p>1. Verminderen eenzaamheid</p> <p>2. Dementie vriendelijke gemeente</p>	<p>Mentaal welzijn</p>	<p>De vraag naar zorg en ondersteuning neemt al jaren toe. Dat is mede een gevolg van de demografische ontwikkeling. Vergrijzing leidt tot vraagstukken op bijvoorbeeld het gebied van dementie en eenzaamheid.</p> <p>Tegelijkertijd wonen mensen langer thuis. Dit is belangrijk om de zorg betaalbaar te houden, maar het vraagt ook wat van de gemeente en de samenleving. We moeten namelijk zorgen voor het mentale welzijn van deze inwoners, juist als zij op andere levensdomeinen extra zorg thuis ontvangen. Hierbij richten wij ons vooral op het aanpakken en voorkomen van eenzaamheid het zorgen voor een dementie vriendelijke omgeving.</p>	<p>1. We onderzoeken samen met de besturen van o.a. buurthuizen hoe we deze ruimtes eenvoudiger kunnen benutten op de momenten dat deze leeg staan. Hiermee willen we zorgen voor meer sociale cohesie en maatschappelijke betrokkenheid binnen de gemeente Waddinxveen.</p>	<p>1. Projectplan voor het effectief benutten van buurthuizen.</p>		✓				
			<p>2. We onderzoeken welke maatregelen de gemeente Waddinxveen zelf kan nemen om eenzaamheid te verminderen en aan te pakken.</p>	<p>2a. Plan van aanpak voor het uitvoeren/implementeren van incidentele en structurele maatregelen.</p>			✓			
				<p>2b. Dementiescan met plan van aanpak (2023 en 2025) en een uitvoeringsagenda (2024 en 2026) om mensen met dementie en hun mantelzorgers beter te ondersteunen en voeren dit uit.</p>		✓	✓	✓	✓	
			<p>3. We intensiveren en/of stimuleren activiteiten die bijdragen aan het bestrijden van eenzaamheid en het ondersteunen van inwoners met dementie.</p>	<p>3. Aangepaste subsidieregelingen met (meer) mogelijkheid voor maatschappelijke initiatieven die bijdragen aan het bestrijden van eenzaamheid en het ondersteunen van inwoners met dementie.</p>		✓				
			<p>4. We breiden het aantal locaties waar activiteiten voor de wijk georganiseerd kunnen worden, waar nodig uit (<i>noodzaak/wenselijkheid moet blijken uit het nog op te stellen programma maatschappelijke voorzieningen. Zie programma 2).</i></p>	<p>4. Vernieuwd leefstijlplan en een maatschappelijk voorzieningenvisie (<i>conform programma 2: ruimte voor iedereen).</i></p>			✓	✓	✓	

Binnen dit onderdeel vergen, naast bovenstaande opgaven, ook onderstaande onderwerpen de komende jaren aandacht:

ONDERWERP	TOELICHTING	WANNEER (AF)?				
		<i>Wanneer gaan we het uitvoeren en wanneer is het af?</i>				
		2022	2023	2024	2025	2026
Investeren in robuuste regionale samenwerking sociaal domein	<p>In het sociaal domein werken wij met vele partijen samen aan verschillende opgaven, vaak op regionale niveau. De samenwerking tussen de regiogemeenten is bekrachtigd door middel van een samenwerkingsovereenkomst.</p> <p>De basis van de overeenkomst is de door de gemeenteraden vastgestelde notitie "Samen scherper aan de wind. Een helder perspectief op regionale samenwerking jeugd en Wmo in Midden-Holland 2021-2024".</p> <p>De regiogemeenten hebben afgesproken om de kosten die voortvloeien uit het versterken van de samenwerking middels een verdeelsleutel te verdelen.</p>		✓	✓	✓	✓





2

Ruimte voor iedereen

De voorzieningen groeien mee met de groei van Waddinxveen

Waddinxveen groeit snel. Een aantal maatschappelijke voorzieningen is daar nog niet op afgestemd. Bovendien wonen mensen langer zelfstandig. Dat brengt onder andere een behoefte aan levensloopbestendige woningen met zich mee.

We willen dat de voorzieningen meegroeien met de groei van het aantal inwoners

Waddinxveen is de afgelopen jaren hard gegroeid. En ook de komende jaren groeit Waddinxveen fors. Het aanbod van voorzieningen in Waddinxveen is daar op dit moment niet op ingericht.

We willen een passend en gevarieerd aanbod van voorzieningen als sport, kunst, cultuur, zwembles, onderwijs, kinderopvang, gezondheid, evenementen en ontmoeting.

Hier zijn goede plekken en gebouwen voor nodig. Dit hoeft niet altijd nieuwe huisvesting te zijn.

We gaan onderzoek doen naar maatschappelijke voorzieningen: hoe ziet dit aanbod van voorzieningen er in de toekomst uit, zodat het blijft passen bij de groei van Waddinxveen? Op basis van dit onderzoek vernieuwen we op korte termijn onder andere het sportbeleidsplan. Waar mogelijk gebruiken we gebouwen voor verschillende doelen. Daar waar dit niet lukt, zoeken we naar oplossingen.

Om een toekomstbestendige huisvesting van scholen te garanderen, hebben we blijvend aandacht voor het Integraal Huisvestingsplan Primair Onderwijs.

We willen voor het basis- en het voortgezet onderwijs kwalitatief goede en voldoende huisvesting (lesgebouwen en gymnastiekgebouwen)

Het Integraal Huisvestingsplan Onderwijs (IHP) is daarvoor een middel en geen doel op zich. Het regelmatig (1x per 4 jaar) actualiseren en vaststellen van een meerjarig IHP wordt waarschijnlijk een wettelijke verplichting voor de gemeenten. Daarbij wordt waarschijnlijk ook een wijziging van de verdeling van taken, bevoegdheden en verantwoordelijkheden op het gebied van de onderwijshuisvesting van schoolbesturen en gemeenten meegenomen. In 2023 gaan we samen met de schoolbesturen werken aan de voorbereiding en vaststelling van het IHP 2024-2040. Hierin nemen wij ook de ontwikkeling mee, van de nieuwe wijk Noordkade en de hierbij horende maatschappelijke voorzieningen.

Sommige ontwikkelingen kunnen niet op de vaststelling van een IHP wachten. Met name in de wijk Park Triangel vraagt de snelle stijging van het aantal leerlingen van de twee daar gevestigde basisscholen (Dick Bruna en cbs TOV) veel aandacht, nu en zeker ook in de komende jaren. Uiterlijk in 2023 zullen er besluiten moeten worden genomen over een nieuwe uitbreiding van de schoolgebouwen in Park Triangel.





We gaan onderzoek (0-meting) doen naar het niveau van de voorzieningen “duurzaamheid en ventilatie” in de gebouwen van de basisonderwijs scholen. Daarna gaan we kijken welke voorzieningen hier nodig zijn om het (dan actuele) wettelijke minimale niveau of het gewenste beleidsniveau te bereiken. De raad ontvangt een apart voorstel voor de benodigde voorzieningen/ investeringen.

De te verwachten groei van Waddinxveen heeft ook gevolgen voor het leerlingenaantal van het Coenecoop College. Samen met het schoolbestuur gaan we bekijken welke consequenties dit heeft.

De capaciteitsvraag is ook van toepassing op het bewegingsonderwijs. Omdat binnensport-accommodaties worden gebruikt door zowel de sport als het onderwijs is bij het brede onderzoek naar het aanbod van voorzieningen (zoals hiervoor genoemd) een goede afstemming nodig.

Voorzieningen in de vorm van maatschappelijk vastgoed

Daar waar voorzieningen de vorm hebben van maatschappelijk vastgoed, houden we rekening met de energietransitie.

We willen een passende en betaalbare woonruimte voor iedereen

Mensen wonen langer zelfstandig. Dat is een mooie ontwikkeling. Dit brengt wel een groeiende behoefte aan levensloopbestendige woningen (zie programma 3) met zich mee. We stellen een woonzorgvisie op, met bijzondere aandacht voor ouderen en voor eenzaamheid.



Uit 'wat willen we bereiken' vloeien de volgende opgaven voort:

DOEL	ONDERWERP	TOELICHTING	WAT DOEN?	WAT AF?	WANNEER (AF)?				
Wat willen we bereiken? Welk (maatschappelijk) effect beogen we? Welke waarde voegen we als gemeente toe?	Om welke opgave of welk vraagstuk gaat het?	Aanleiding/waarom deze opgave? Wat is de rol van de gemeente in relatie tot de rol die anderen spelen?	Wat gaan we doen (mede in relatie tot wat anderen gaan doen)?	Wat is het resultaat? Wat is er af als het af is?	Wanneer gaan we het uitvoeren en wanneer is het af?				
					2022	2023	2024	2025	2026
Meegroeien voorzieningen met de groei van het aantal inwoners	Toekomstbestendig aanbod voorzieningen	Door de groei van Waddinxveen is er meer vraag naar maatschappelijke voorzieningen, zoals gebouwen (zorg, onderwijs, sport, kunst en cultuur en buurtvoorzieningen). En buitenruimte voor maatschappelijke functies en activiteiten. Dit vormt vaak het sociale hart van de buurt. Sport vraagt om sportparken en ruimte voor sport en spelen in de openbare ruimte. De openbare ruimte dient ook plek te bieden aan uitingen van kunst en cultuur, zoals evenementen en kunst. Doel is de groei van Waddinxveen te voorzien van voldoende maatschappelijke voorzieningen, met sport en groene recreatieruimte. We willen een gezonde en sociaal duurzame gemeente zijn. Deze ontwikkelingen mee nemen in de verschillende (nog) te ontwikkelen gebiedsvisies, waar sociaal leidend is en fysiek volgt. Door de referentienorm als richtlijn onderdeel te maken van het planvormingsproces van gebieds(her)ontwikkeling kan in elke fase gemakkelijk berekend worden welke voorzieningen er nodig zijn en welke globale ruimteclaim daarbij hoort, zodat hier al in een vroeg stadium rekening mee gehouden kan worden. Daarnaast biedt de referentienorm een grondslag voor opname van maatschappelijke voorzieningen in het gemeentelijke Meerjaren Investerings Programma op basis waarvan de raad besluit tot het reserveren van kapitaallasten in de begroting voor toekomstige investeringen, beheer en programmering van voorzieningen. Op dit moment ontbreekt een gemeente brede visie, richtlijn of referentienorm voor deze voorzieningen.	1. We stellen een visie maatschappelijke voorzieningen op. Deze visie geeft aan wat nodig is op de diverse beleidsterreinen (zoals welzijn, leefbaarheid, jeugd, zorg, sport, werken, leren en participatie) om een gezond en sociaal dorp te zijn en te blijven.	1. Een eindrapportage met diverse scenario's van een voorzieningenprogramma tot een groei naar 40.000 inwoners.		✓			
			2. We vertalen de visie maatschappelijke voorzieningen in de gebiedsvisies en omgevingsplannen.	2. Aangepaste gebiedsvisies en omgevingsplannen (zie uitwerking in programma 3).			✓	✓	✓
			3. We vertalen de visie maatschappelijke voorzieningen in het meerjaren investeringsprogramma.	3. Aangepast meerjaren investeringsprogramma.			✓	✓	✓
			4. Bij herinrichtingen, nieuwe ontwikkelingen en herbestemmingen gebruiken we deze voorzieningenvisie standaard als richtlijn.	4. Raadsbesluit waarin het meerjaren investeringsprogramma als standaard richtlijn voor nieuwe en herontwikkelingen is benoemd.			✓		
			5. We stellen een vernieuwd leefstijlplan (bundelen van sport- en preventieakkoord en financiële middelen) en maatschappelijk vastgoed nota op.	5. Vernieuwd leefstijlplan en nota maatschappelijk vastgoed.			✓	✓	✓

Uit 'wat willen we bereiken' vloeien de volgende opgaven voort:

DOEL	ONDERWERP	TOELICHTING	WAT DOEN?	WAT AF?	WANNEER (AF)?				
Wat willen we bereiken? Welk (maatschappelijk) effect beogen we? Welke waarde voegen we als gemeente toe?	Om welke opgave of welk vraagstuk gaat het?	Aanleiding/waarom deze opgave? Wat is de rol van de gemeente in relatie tot de rol die anderen spelen?	Wat gaan we doen (mede in relatie tot wat anderen gaan doen)?	Wat is het resultaat? Wat is er af als het af is?	Wanneer gaan we het uitvoeren en wanneer is het af?				
					2022	2023	2024	2025	2026
Integraal Huisvestingsplan (IHP) Primair Onderwijs			1. We gaan in overleg met de schoolbesturen de vaststelling van een nieuw IHP voorbereiden, met inachtneming van de nieuwe wet- en regelgeving.	1. Integraal Huisvestingsplan.		✓			
			2. We beoordelen aanvragen voor capaciteitsuitbreidingen mede op basis van het nieuwe IHP bij de (huidige regelgeving: jaarlijkse) vaststelling van het huisvestingsprogramma.	2. Beschikking op de aanvragen 'uitbreiding schoolgebouwen'.			✓	✓	✓
			3. We doen een apart voorstel voor de uitbreiding van de capaciteit van de scholen in Park Triangel; het besluit wordt uitgewerkt en de uitbreiding gerealiseerd.	3a. Nieuw raadsbesluit.	✓	✓	✓	✓	
				3b. Uitbreiding scholen in Park Triangel.		✓			
			4. We doen een onderzoek (0-meting) naar het niveau 'duurzaamheid en ventilatie' basisscholen.	4. Rapport 0-meting.		✓			
			5. We gaan een voorstel doen om het huidige niveau van voorzieningen voor 'duurzaamheid en ventilatie' van schoolgebouwen, op het minimale wettelijke niveau te brengen en zo mogelijk op de basis van het gemeentelijk duurzaamheidsbeleid gewenste niveau.	5a. Overzicht te treffen voorzieningen.		✓			✓
				5b. Schoolgebouwen (minimaal) op minimale wettelijke niveau 'duurzaamheid en ventilatie'.		✓			✓
6. Indien de minister besluit de aanvraag stichting nieuwe basisschool 'Treehouse Montessori' in te willigen (starten bekostiging) zorgen wij voor adequate huisvesting.	6. Adequate huisvesting voor de nieuwe basisschool.		✓	✓					

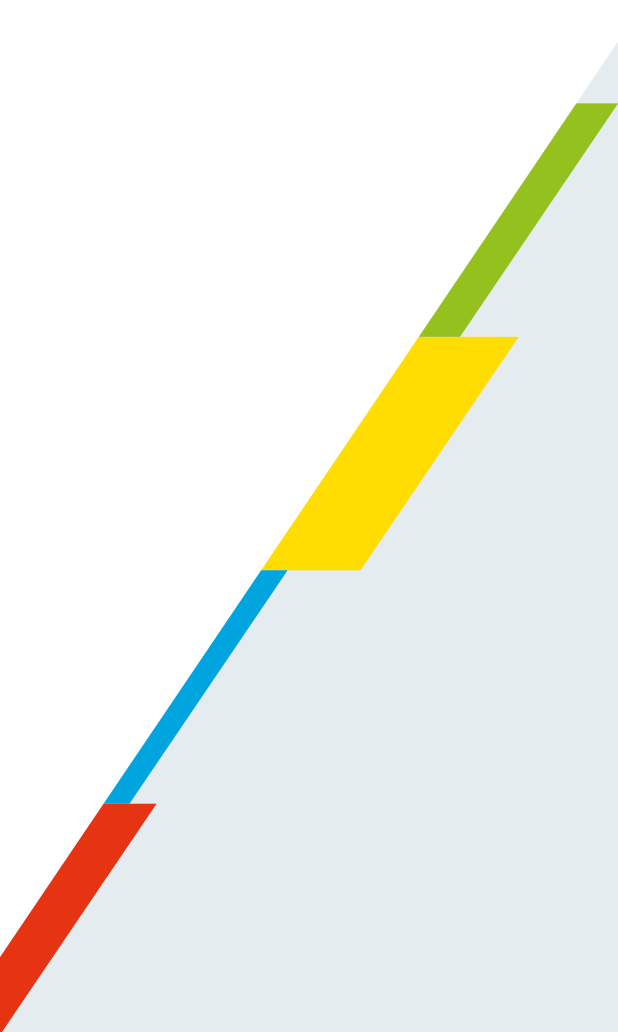
Uit 'wat willen we bereiken' vloeien de volgende opgaven voort:

DOEL	ONDERWERP	TOELICHTING	WAT DOEN?	WAT AF?	WANNEER (AF)?				
<i>Wat willen we bereiken? Welk (maatschappelijk) effect beogen we? Welke waarde voegen we als gemeente toe?</i>	<i>Om welke opgave of welk vraagstuk gaat het?</i>	<i>Aanleiding/waarom deze opgave? Wat is de rol van de gemeente in relatie tot de rol die anderen spelen?</i>	<i>Wat gaan we doen (mede in relatie tot wat anderen gaan doen)?</i>	<i>Wat is het resultaat? Wat is er af als het af is?</i>	<i>Wanneer gaan we het uitvoeren en wanneer is het af?</i>				
					2022	2023	2024	2025	2026
Maatschappelijk vastgoed verduurzamen	Maatschappelijk vastgoed	Als gemeente hebben we een voorbeeldfunctie in de duurzaamheidstransities. Waar haalbaar, betaalbaar en financieerbaar zullen wij verduurzamen.	<p>1. We gaan een duurzaam meerjarenonderhoudsplan (DMJOP) maken.</p> <p>2. We gaan een voorstel doen om het maatschappelijk vastgoed, op basis van het gemeentelijk duurzaamheidsbeleid, naar de gewenste niveau te tillen. We gaan aan de slag met het klimaat adaptief natuur inclusief en aardgasvrij aanpassen van ons maatschappelijk vastgoed. We streven daarbij naar aardgasvrij maatschappelijk vastgoed in deze bestuursperiode. We kijken of het mogelijk is om ook het gemeentehuis aardgasvrij te krijgen.</p>	<p>1. Meerjarenonderhoudsplan (DMJOP).</p> <p>2. Aardgasvrij maatschappelijk vastgoed rekening houdend met klimaatadaptatie en natuurinclusiviteit.</p>		✓			
						✓	✓	✓	✓



Binnen dit onderdeel vergen, naast bovenstaande opgaven, ook onderstaande onderwerpen de komende jaren aandacht:

ONDERWERP	TOELICHTING	WANNEER (AF)?				
		<i>Wanneer gaan we het uitvoeren en wanneer is het af?</i>				
		2022	2023	2024	2025	2026
Uitbreiding Theo Thijssenschool	Raadsbesluit uitvoeren: a. perceel aankopen en bouwrijp maken b. eigendom perceel overdragen aan schoolbestuur c. bouwplan maken en uitvoeren (schoolbestuur is bouwheer).					
	a. perceel aankopen en bouwrijp maken	✓	✓			
	b. eigendom perceel overdragen aan schoolbestuur		✓			
	c. bouwplan maken en uitvoeren (schoolbestuur is bouwheer).		✓	✓		
Wijziging 'Verordening voorzieningen huisvesting Onderwijs gemeente Waddinxveen 2017'	De te verwachten wijzigingen wet- en regelgeving onderwijshuisvesting zullen verwerkt moeten worden in de onderwijshuisvestingsverordening. Indien van toepassing kunnen dan ook besluiten op basis van het nieuwe IHP worden vastgelegd in deze verordening, zodat er een duidelijk toetsingskader komt voor aanvragen huisvestingsprogramma (conform huidige wetgeving).				✓	



3

Groeiende gemeente

Een passende woonruimte voor iedere Waddinxvener en ruimte voor ondernemerschap in een goed bereikbaar Waddinxveen

De groei van Waddinxveen brengt een aantal vraagstukken met zich mee. Er is een tekort aan passende en betaalbare woonruimte, voor onder meer starters. Daarnaast heeft Waddinxveen verschillende verkeersknelpunten. Bovendien bevinden bedrijven zich niet altijd op de meest wenselijke plek. Daardoor ontstaat er een spanning tussen bedrijvigheid en leefbaarheid. Een goede balans tussen woningbouw, maatschappelijke voorzieningen, een groene en gezonde leefomgeving, de energietransitie en bedrijvigheid is een blijvende uitdaging.

3.1 Thema Wonen

We willen bouwen naar behoefte en voor iedere Waddinxvener een passende woonruimte

We willen bouwen naar behoefte en voor iedere Waddinxvener passende woonruimte. Nu én in de toekomst. We willen daarom bouwen en verbouwen voor alle doelgroepen, waaronder starters op de woningmarkt. Daarbij kan sprake zijn van flexibele en vaste oplossingen. Innovatieve oplossingen gaan we niet uit de weg. Ook transformatie van bestaande gebouwen of gebieden is een optie. Daarnaast zetten we in op het bevorderen van de doorstroom, waar mogelijk binnen de eigen wijk, bijvoorbeeld door het realiseren van levensloopbestendige huurwoningen. We kijken ook naar mogelijkheden waarmee de huizenprijs laag kan blijven. Van erfpacht tot collectieve woonvormen: op voorhand sluiten we geen enkele optie uit. We accepteren dat dit gevolgen kan hebben voor stedenbouwkundige keuzes.

3.2 Thema Bereikbaarheid

We willen dat Waddinxveen goed bereikbaar en fietsvriendelijk is

Waddinxveen is goed bereikbaar en fietsvriendelijk. Ook in de toekomst moet het verkeer goed doorstromen. Aandacht voor verkeersveiligheid staat daarbij niet ter discussie. We geven prioriteit aan het oplossen of beheersbaar maken van een aantal verkeersknelpunten. Autoverkeer rondom scholen willen we nog meer terugdringen.

We staan open voor initiatieven voor deelmobiliteit

We streven naar een klimaatneutrale samenleving. We staan daarom open voor initiatieven voor deelmobiliteit.





3.3 Thema Economie

We willen dat bedrijven zich op de meest wenselijke plek kunnen vestigen

De bedrijvigheid in Waddinxveen ontwikkelt zich goed. Soms levert dit een spanningsveld op met de leefbaarheid van het dorp. We willen dat een groene en prettige leefomgeving niet wordt aangetast door bedrijven.

We willen dat winkels en horeca nabij en toegankelijk zijn voor inwoners

De situering van detailhandel moet passen, mede gelet op de groei van Waddinxveen. Winkels en horeca moeten toegankelijk zijn voor inwoners en nabij inwoners zijn, zeker als zij minder mobiel zijn.

3.4 Thema Ruimtelijke ordening

We willen een goede balans tussen het behoud van de beste eigenschappen en groei van Waddinxveen

We willen dat er weer een goede balans ontstaat tussen woningbouw, ruimte voor maatschappelijke voorzieningen, een groene en gezonde leefomgeving, de energietransitie en bedrijvigheid. Parallel daaraan willen we op de korte en middellange termijn inzetten op het ontwikkelen van inbreidingslocaties. Op wijkniveau willen we voldoende (groene) voorzieningen.



Uit 'wat willen we bereiken' vloeien de volgende opgaven voort:

DOEL	ONDERWERP	TOELICHTING	WAT DOEN?	WAT AF?	WANNEER (AF)?					
<p><i>Wat willen we bereiken? Welk (maatschappelijk) effect beogen we? Welke waarde voegen we als gemeente toe?</i></p>	<p><i>Om welke opgave of welk vraagstuk gaat het?</i></p>	<p><i>Aanleiding/waarom deze opgave? Wat is de rol van de gemeente in relatie tot de rol die anderen spelen?</i></p>	<p><i>Wat gaan we doen (mede in relatie tot wat anderen gaan doen)?</i></p>	<p><i>Wat is het resultaat? Wat is er af als het af is?</i></p>	<p><i>Wanneer gaan we het uitvoeren en wanneer is het af?</i></p>					
					2022	2023	2024	2025	2026	
<p>Bouwen naar behoefte en passende woonruimte voor iedere Waddinxvener</p>	<p>Woonzorgvisie</p>	<p>We willen bouwen naar behoefte en voor iedere Waddinxvener passende woonruimte. Nu én in de toekomst. We willen daarom bouwen en verbouwen voor alle doelgroepen.</p>	<p>1. Regionaal wordt in Midden-Holland een woonzorganalyse opgesteld. De uitkomsten brengen inzicht in de vraag van bijzondere doelgroepen en het aanbod voor alle afzonderlijke gemeenten in de regio. We voegen de data toe aan het Dashboard Wonen.</p>	<p>1. Geactualiseerd Dashboard Wonen (uitvoering motie 'dashboard Wonen').</p>		✓				
			<p>2. We ontwikkelen een Woonzorgvisie en een uitvoeringsprogramma met aandacht voor wonen (met zorg). De ambitie om voor iedere Waddinxvener tot een passende woonruimte te komen vormt de kern van de Woonzorgvisie. Doel is om vraag en aanbod zoveel mogelijk bij elkaar te brengen, zodat iedereen die dat wil prettig kan wonen in Waddinxveen. Het gaat hierbij niet alleen om het aantal woningen, maar ook om de kwalitatieve kant. De woonzorgvisie is een programma van het thema Wonen van de Omgevingsvisie. De verkregen data worden toegevoegd aan het Dashboard Wonen.</p>	<p>2. Woonzorgvisie en uitvoeringsprogramma.</p>	✓					
			<p>3. Via het woningbouwprogramma maken we inzichtelijk welke aantallen en soorten woningen we gaan realiseren in de komende jaren. Deze lijst wordt jaarlijks geactualiseerd. Dit vloeit voort uit de Woonzorgvisie en de regionale afspraken in de Regionale Agenda Wonen van de regio Midden-Holland. De verkregen data worden toegevoegd aan het Dashboard Wonen.</p>	<p>3. Jaarlijks Woningbouwprogramma.</p>	✓	✓	✓	✓	✓	

Uit 'wat willen we bereiken' vloeien de volgende opgaven voort:

DOEL	ONDERWERP	TOELICHTING	WAT DOEN?	WAT AF?	WANNEER (AF)?				
<i>Wat willen we bereiken? Welk (maatschappelijk) effect beogen we? Welke waarde voegen we als gemeente toe?</i>	<i>Om welke opgave of welk vraagstuk gaat het?</i>	<i>Aanleiding/waarom deze opgave? Wat is de rol van de gemeente in relatie tot de rol die anderen spelen?</i>	<i>Wat gaan we doen (mede in relatie tot wat anderen gaan doen)?</i>	<i>Wat is het resultaat? Wat is er af als het af is?</i>	<i>Wanneer gaan we het uitvoeren en wanneer is het af?</i>				
					2022	2023	2024	2025	2026
Bouwen naar behoefte en passende woonruimte voor iedere Waddinxvener	Herziening Huisvestingsverordening	We willen voor iedere Waddinxvener passende woonruimte. De herziening van de Huisvestingsverordening grijpen we aan om dit doel te verwezenlijken.	1. We actualiseren de huisvestingsverordening voor de gemeente Waddinxveen. Een thema als voorrang met lokale bindingseis komt daarin terug. Als onderzoek noodzaak en schaarste aantoon op de volgende thema's, dan is er de mogelijkheid om nieuw in de huisvestingsverordening op te nemen: <ul style="list-style-type: none"> • Verordening Middenhuur; de toewijzing van deze woningen kan dan geregeld worden in de huisvestingsverordening. • Uitbreiding zelfbewoningsplicht / opkoopbescherming: in de verordening buurten aanwijzen waarin aangewezen categorieën van woonruimte na aankoop niet mogen worden verhuurd zonder vergunning. 	1. Geactualiseerde huisvestingsverordening.		✓			
	Raamovereenkomst prestatieafspraken	We willen bouwen naar behoefte en voor iedere Waddinxvener passende woonruimte. Nu én in de toekomst. We maken daarom afspraken met onze samenwerkingspartners. Hierbij zetten we in op het bevorderen van de doorstroom.	1. Als uitvloeisel van de nieuwe Woonzorgvisie sluiten we een raamovereenkomst prestatieafspraken met onze samenwerkingspartners Woonpartners en Stichting Huurdersbelangen Regio Hollands-Midden (HRHM). De raamovereenkomst prestatieafspraken geeft in hoofdlijnen de wijze weer waarop gemeente, Woonpartners en HRHM uitvoering geven aan het woonbeleid, zoals is vastgelegd in de Woonzorgvisie. Vervolgens brengen Woonpartners en HRHM jaarlijks een bieding uit op deze uitvoering	1. Raamovereenkomst prestatieafspraken.		✓			
	Tijdelijke woningen	We willen bouwen naar behoefte en voor iedere Waddinxvener passende woonruimte. Nu én in de toekomst. Daarbij kan sprake zijn van flexibele en vaste oplossingen. Innovatieve oplossingen gaan we niet uit de weg. We willen inzicht in welke doelgroepen behoefte hebben aan tijdelijke huisvesting en welke huisvesting daarvoor nodig is. De gemeente kan hierin een rol vervullen door locaties te creëren of mee te werken aan locaties waar tijdelijke woningen een plek kunnen krijgen.	1. We brengen in beeld welke doelgroepen gebaat kunnen zijn bij tijdelijke huisvesting en welke oplossing dit kan bieden voor de korte- en middellange termijn. Daarbij maken we ook inzichtelijk op welke locaties en in welke gebieden deze oplossing gerealiseerd kan worden.	1. Notitie tijdelijke huisvesting.		✓			

Uit 'wat willen we bereiken' vloeien de volgende opgaven voort:

DOEL	ONDERWERP	TOELICHTING	WAT DOEN?	WAT AF?	WANNEER (AF)?				
<p><i>Wat willen we bereiken? Welk (maatschappelijk) effect beogen we? Welke waarde voegen we als gemeente toe?</i></p>	<p><i>Om welke opgave of welk vraagstuk gaat het?</i></p>	<p><i>Aanleiding/waarom deze opgave? Wat is de rol van de gemeente in relatie tot de rol die anderen spelen?</i></p>	<p><i>Wat gaan we doen (mede in relatie tot wat anderen gaan doen)?</i></p>	<p><i>Wat is het resultaat? Wat is er af als het af is?</i></p>	<p><i>Wanneer gaan we het uitvoeren en wanneer is het af?</i></p>				
					2022	2023	2024	2025	2026
<p>Bouwen naar behoefte en passende woonruimte voor iedere Waddinxvener</p>	<p>Woonvormen</p>	<p>Er is een tekort aan passende en betaalbare woonruimte in Waddinxveen. We kijken daarom naar mogelijkheden waarmee de huizenprijs laag kan blijven. Op voorhand sluiten we geen enkele woonvorm uit. We accepteren dat dit gevolgen kan hebben voor stedenbouwkundige keuzes.</p>	<p>1. We stimuleren een passend en gevarieerd woonaanbod, hierbij zetten we ook in op verschillende woonvormen. De Woonzorgvisie en het bijbehorende uitvoeringsprogramma vormen hierbij het kompas.</p>	<p>1. Afspraken over het te realiseren woonprogramma in nieuwe grondexploitaties en anterieure overeenkomsten.</p>	✓	✓	✓	✓	✓
			<p>2. We actualiseren de Nota Kostenverhaal. Daarbij onderzoeken we welke mogelijkheden er zijn voor het instellen van fondsen en subsidies om onze doelstellingen op het gebied van o.a. groen, parkeren en het woningbouwprogramma te realiseren.</p>	<p>2. Nieuwe Nota Kostenverhaal.</p>		✓			
<p>Langer zelfstandig wonen</p>	<p>Langer zelfstandig wonen</p>	<p>Mensen wonen langer zelfstandig. Dit brengt een groeiende behoefte aan levensloopbestendige woningen met zich mee. We willen daarom in elke wijk een passende en betaalbare woonruimte voor iedereen. Dus ook voor ouderen die langer zelfstandig willen wonen.</p>	<p>1. Langer zelfstandig wonen is een van de thema's in de woonzorgvisie. In gebiedsvisies en ruimtelijke projecten is dit een van de kaders. Via grondexploitaties en anterieure overeenkomsten leggen we het woningbouwprogramma vast per locatie.</p>	<p>1. Thema langer zelfstandig wonen in gebiedsvisies en ruimtelijke projecten.</p>	✓	✓	✓	✓	✓

Uit 'wat willen we bereiken' vloeien de volgende opgaven voort:

DOEL	ONDERWERP	TOELICHTING	WAT DOEN?	WAT AF?	WANNEER (AF)?				
<p><i>Wat willen we bereiken? Welk (maatschappelijk) effect beogen we? Welke waarde voegen we als gemeente toe?</i></p>	<p><i>Om welke opgave of welk vraagstuk gaat het?</i></p>	<p><i>Aanleiding/waarom deze opgave? Wat is de rol van de gemeente in relatie tot de rol die anderen spelen?</i></p>	<p><i>Wat gaan we doen (mede in relatie tot wat anderen gaan doen)?</i></p>	<p><i>Wat is het resultaat? Wat is er af als het af is?</i></p>	<p><i>Wanneer gaan we het uitvoeren en wanneer is het af?</i></p>				
					2022	2023	2024	2025	2026
<p>Bouwen naar behoefte en passende woonruimte voor iedere Waddinxvener</p>	<p>Woningbouw programma</p>	<p>We willen bouwen naar behoefte en voor iedere Waddinxvener passende woonruimte. Nu én in de toekomst. Daarbij kan sprake zijn van flexibele en vaste oplossingen. Innovatieve oplossingen gaan we niet uit de weg.</p>	<p>1. We stellen een visie op strategisch grondbeleid op. Om zo in te kunnen zetten op actief grondbeleid. Hiermee stellen we kaders voor actief en faciliterend grondbeleid. We staan hierbij open voor alternatieve vormen van grondbeleid, zoals erfpacht.</p>	<p>1a. Kader voor strategische grondaankopen.</p>	✓				
				<p>1b. Visie op strategisch grondbeleid.</p>		✓			
			<p>2. We actualiseren de Nota Grondbeleid. Hierin nemen we mee welke vormen van grondbeleid er zijn en in welke gevallen deze het beste kunnen worden ingezet. Per ontwikkelgebied/ontwikkellocatie kijken we welke vorm het beste past.</p>	<p>2. Geactualiseerde Nota Grondbeleid.</p>			✓		
			<p>3. Het mogelijk meer inzetten op actief grondbeleid geeft andere kansen en risico's dan meer inzetten op faciliterend grondbeleid. In de geactualiseerde Nota Grondbeleid geven we inzicht in deze kansen en risico's. Bij de keuze voor een bepaalde vorm van grondbeleid bij een gebiedsontwikkeling betrekken we deze kansen en risico's expliciet bij de afweging.</p> <p>Bij gronduitgifte speelt ook het zogenaamde Didam-arrest een belangrijke rol. De consequenties hiervan nemen we mee bij de actualisatie van de Nota Grondbeleid en de Nota Gronduitgifte. Ook erfpacht als gronduitgiftemogelijkheid krijgt hier een plek. In de Nota Grondbeleid maken we ook een keuze voor focus op inbreiding of uitleglocaties.</p>	<p>3. Nota Gronduitgifte/ Nota Grondprijzen.</p>			✓		

Uit 'wat willen we bereiken' vloeien de volgende opgaven voort:

DOEL	ONDERWERP	TOELICHTING	WAT DOEN?	WAT AF?	WANNEER (AF)?				
<p><i>Wat willen we bereiken? Welk (maatschappelijk) effect beogen we? Welke waarde voegen we als gemeente toe?</i></p>	<p><i>Om welke opgave of welk vraagstuk gaat het?</i></p>	<p><i>Aanleiding/waarom deze opgave? Wat is de rol van de gemeente in relatie tot de rol die anderen spelen?</i></p>	<p><i>Wat gaan we doen (mede in relatie tot wat anderen gaan doen)?</i></p>	<p><i>Wat is het resultaat? Wat is er af als het af is?</i></p>	<p><i>Wanneer gaan we het uitvoeren en wanneer is het af?</i></p>				
					2022	2023	2024	2025	2026
<p>Goed bereikbaar en fietsvriendelijk Waddinxveen</p>	<p>Regionale samenwerking</p>	<p>Waddinxveen groeit, en daarmee ook het verkeer dat door en om Waddinxveen heen rijdt. We blijven ons regionaal inzetten voor een goede bereikbaarheid van Waddinxveen.</p>	<p>1. We behartigen de belangen voor Waddinxveen in de regionale samenwerking Beter Bereikbaar Gouwe (BBG). Via deze regionale samenwerking stellen we, als aanvulling op de N207-zuid, een maatregelenpakket op om bereikbaarheid en leefbaarheid te verbeteren. Provinciale Staten en gemeenteraden nemen het uitvoeringsbesluit over het maatregelenpakket mee.</p>	<p>1. Maatregelenpakket met uitvoeringsbesluit door Provinciale Staten en gemeenteraden.</p>			✓		
		<p>In 2016 is de Verlengde Bentwoudlaan als voorkeursalternatief vastgesteld voor het verbeteren van de bereikbaarheid Greenport Boskoop. Afspraak hierbij is dat de verdere uitwerking plaatsvindt met een onderzoek naar aanvullende maatregelen voor de langere termijn. Dit onderzoek is Beter Bereikbaar Gouwe (BBG). In 2022 is inmiddels een intentieovereenkomst BBG gesloten die nu verder uitgewerkt wordt.</p>	<p>2. De realisatie van de doorfietsroute is onderdeel van het maatregelenpakket van BBG. We starten een project om deze route in Waddinxveen te verbeteren. We stellen daarvoor een uitvoeringsplan op. Bij de uitvoering proberen we zoveel mogelijk aan te sluiten bij geplande herinrichtingen en gebiedsontwikkelingen.</p>	<p>2. Uitvoeringsplan doorfietsroute.</p>		✓			
		<p>Het verbeteren van fietspaden tot prettige, veilige en aantrekkelijke fietsroutes voor het woon-werkverkeer is een manier om fietsen te stimuleren. Dit draagt bij aan de bereikbaarheid van Waddinxveen, een besparing in filekosten, een lagere CO₂- uitstoot en meer vitaliteit en gezondheid voor de inwoners.</p> <p>De realisatie van de Bentwoudlaan en de Vredenburglaan staan binnen de gemeente Waddinxveen al jaren hoog op de bestuurlijke prioriteitenlijst. Een gezamenlijke lobby vanuit de regio en overleg tussen gemeente en provincie hebben geleid tot afspraken en besluiten die nu verder uitgewerkt worden: bestuurlijke afspraken 2015 (Vredenburglaan, Bentwoudlaan en Verlengde Beethovenlaan), uitvoeringsbesluit over de Verlengde Bentwoudlaan in 2018 en een samenwerkingsovereenkomst N207-Zuid in 2022.</p>	<p>3. Het project N207 Zuid heeft als doel dat Boskoop, Hazerswoude-Dorp en Waddinxveen bereikbaar, leefbaar en verkeersveilig blijven. De komende jaren wordt dit gebied steeds drukker en vinden er diverse gebiedsontwikkelingen plaats. De N207-Zuid voorziet in de aanleg van de Bentwoudlaan, (Verlengde) Bentwoudlaan, Verlengde Beethovenlaan, een aantal maatregelen in Hazerswoude-Dorp, een ecologische verbindingzone langs de Bentwoudlaan plus Kleikade en fietspaden langs de Kleikade en Maaltocht. Het is de bedoeling dat Waddinxveen de Verlengde Beethovenlaan realiseert. Dit is afhankelijk van de besluitvorming over het inpassingsplan voor de N207-Zuid. Het inpassingsplan wordt door de Provincie Zuid-Holland vastgesteld.</p>	<p>3. Inpassingsplan N207-Zuid.</p>			✓		

Uit 'wat willen we bereiken' vloeien de volgende opgaven voort:

DOEL	ONDERWERP	TOELICHTING	WAT DOEN?	WAT AF?	WANNEER (AF)?				
<p><i>Wat willen we bereiken? Welk (maatschappelijk) effect beogen we? Welke waarde voegen we als gemeente toe?</i></p>	<p><i>Om welke opgave of welk vraagstuk gaat het?</i></p>	<p><i>Aanleiding/waarom deze opgave? Wat is de rol van de gemeente in relatie tot de rol die anderen spelen?</i></p>	<p><i>Wat gaan we doen (mede in relatie tot wat anderen gaan doen)?</i></p>	<p><i>Wat is het resultaat? Wat is er af als het af is?</i></p>	<p><i>Wanneer gaan we het uitvoeren en wanneer is het af?</i></p>				
					2022	2023	2024	2025	2026
<p>Goed bereikbaar en fietsvriendelijk Waddinxveen</p>	<p>Verkeersveiligheid</p>	<p>Waddinxveen groeit, en daarmee ook het verkeer dat door en om Waddinxveen heen rijdt. Ook in de toekomst moet het verkeer goed doorstromen. Aandacht voor verkeersveiligheid staat daarbij niet ter discussie.</p> <p>Er zijn onveilige situaties voor met name kwetsbare verkeersdeelnemers bij rotondes en scholen. Autoverkeer rondom scholen willen we daarom nog meer terugdringen. We doen onderzoek naar onveilige situaties bij scholen en rotondes. Verkeerssituaties bij scholen passen we zo aan, dat het autoverkeer dat er moet plaatsvinden, veilig kan plaatsvinden.</p>	<p>1. We nemen deel aan de regionale werkgroep om verkeersveiligheid te verbeteren. Deze regionale werkgroep organiseert verkeersveiligheidsacties. We vragen hierbij specifiek aandacht voor veiligheid in schoolzones en op rotondes. Waar mogelijk passen we de inrichting van schoolzones en rotondes aan. We sluiten hierbij zoveel mogelijk aan bij herinrichtingen.</p>	<p>1. Veiligheidsacties.</p>	✓	✓	✓	✓	✓
			<p>2. We evalueren de pilot 'fietsrichtingspijlen' bij Rotonde Zuidplasmaan-Parklaan-Beijerincklaan.</p>	<p>2. Evaluatie pilot 'fietsrichtingspijlen'.</p>		✓			
			<p>3. We proberen zoveel mogelijk het STO(M)P-principe (de mens i.p.v. de auto centraal bij gebiedsinrichting) mee te nemen omdat het bijdraagt aan een besparing in filekosten, een lagere CO₂- uitstoot en meer vitaliteit en gezondheid voor de inwoners.</p>	<p>3. STO(M)P-principe opgenomen in de omgevingsvisie.</p>	✓				

Uit 'wat willen we bereiken' vloeien de volgende opgaven voort:

DOEL	ONDERWERP	TOELICHTING	WAT DOEN?	WAT AF?	WANNEER (AF)?				
<p><i>Wat willen we bereiken? Welk (maatschappelijk) effect beogen we? Welke waarde voegen we als gemeente toe?</i></p>	<p><i>Om welke opgave of welk vraagstuk gaat het?</i></p>	<p><i>Aanleiding/waarom deze opgave? Wat is de rol van de gemeente in relatie tot de rol die anderen spelen?</i></p>	<p><i>Wat gaan we doen (mede in relatie tot wat anderen gaan doen)?</i></p>	<p><i>Wat is het resultaat? Wat is er af als het af is?</i></p>	<p><i>Wanneer gaan we het uitvoeren en wanneer is het af?</i></p>				
					2022	2023	2024	2025	2026
<p>Goed bereikbaar en fietsvriendelijk Waddinxveen</p>	<p>Verkeersknelpunten</p>	<p>Waddinxveen groeit, en daarmee ook het verkeer dat door en om Waddinxveen heen rijdt. Nu al zijn er binnen de gemeente enkele specifieke verkeersknelpunten op piekmomenten. We geven prioriteit aan het oplossen of beheersbaar maken van een aantal verkeersknelpunten, waaronder de Brugweg, Henegouwerweg en Kanaaldijk.</p> <p>Er is (te) veel vracht- en autoverkeer dat door de bebouwde kom rijdt. Vanuit het oogpunt van veiligheid, milieu en gezondheid is dit onwenselijk. We ontmoedigen vrachtverkeer in 30 km-zones.</p> <p>Er wordt op verschillende plekken in Waddinxveen te hard gereden. We nemen maatregelen om de snelheid van het verkeer in Waddinxveen te verlagen.</p>	<p>1. In het verkeerscirculatieplan nemen we een plan op voor de circulatie van vrachtverkeer. We stellen een Uitvoeringsplan verkeerscirculatie op. We proberen hierbij zoveel mogelijk aan te sluiten bij geplande herinrichtingen en gebiedsontwikkelingen.</p>	<p>1a. Verkeerscirculatieplan.</p>		✓			
			<p>1b. Uitvoeringsplan verkeerscirculatie.</p>			✓			
			<p>1c. 5 van de 10 grootste knelpunten uit het verkeerscirculatieplan opgelost.</p>						✓
			<p>2. We gaan binnen de samenwerkingsovereenkomst met Bodegraven-Reeuwijk verder met het onderzoek. We presenteren de oplossingen en de kosten die daaraan gekoppeld zijn aan het college en de raad.</p>	<p>2. Onderzoeksrapport gebied tussen Gouwe en Reeuwijk-Dorp.</p>	✓				
			<p>3. We stellen een plan van aanpak op voor het oplossen van de problematiek in het gebied tussen de Gouwe en Reeuwijk-Dorp. We voeren een deel van de oplossingen uit.</p>	<p>3a. Plan van aanpak gebied tussen Gouwe en Reeuwijk-Dorp.</p>		✓			
			<p>3b. Minstens 1 oplossing uitgevoerd.</p>			✓			
	<p>4. We gaan de <i>shared space</i> van het centrum evalueren. Dit doen we binnen de gebiedsontwikkeling Centrum en Dreef Oude-Dreef.</p>	<p>4. Evaluatierapport <i>shared space</i> centrum.</p>			✓				
	<p>Deelmobiliteit</p>	<p>We streven naar een klimaatneutrale samenleving. We staan daarom open voor initiatieven voor deelmobiliteit.</p>	<p>1. In samenwerking met regiogemeenten stellen we een visie en uitvoeringsplan op om deelmobiliteit te stimuleren.</p>	<p>1a. Regionale Visie Deelmobiliteit.</p>			✓		
			<p>1b. Regionaal Uitvoeringsplan Deelmobiliteit.</p>				✓		
			<p>2. We gaan pilots deelmobiliteit faciliteren en in samenwerking met bedrijven uitvoeren. We stimuleren kleinschalige initiatieven uit de samenleving. We ondersteunen grotere initiatieven uit de markt, maar we dragen daar niet financieel in bij. Hiermee leveren we een concrete bijdrage aan de Transitie Schone Energie.</p>	<p>2. Pilot deelmobiliteit met initiatief nemend bedrijf.</p>		✓			✓

Uit 'wat willen we bereiken' vloeien de volgende opgaven voort:

DOEL	ONDERWERP	TOELICHTING	WAT DOEN?	WAT AF?	WANNEER (AF)?				
Wat willen we bereiken? Welk (maatschappelijk) effect beogen we? Welke waarde voegen we als gemeente toe?	Om welke opgave of welk vraagstuk gaat het?	Aanleiding/waarom deze opgave? Wat is de rol van de gemeente in relatie tot de rol die anderen spelen?	Wat gaan we doen (mede in relatie tot wat anderen gaan doen)?	Wat is het resultaat? Wat is er af als het af is?	Wanneer gaan we het uitvoeren en wanneer is het af?				
					2022	2023	2024	2025	2026
Vestiging bedrijven op meest wenselijke plek	Bedrijven-terreinen en werkgelegenheid	De bedrijvigheid in Waddinxveen ontwikkelt zich goed. Soms levert dit een spanningsveld op met de leefbaarheid van het dorp. We willen dat een groene en prettige leefomgeving niet wordt aangetast door bedrijven.	1. In de regio Midden-Holland werken we aan een bedrijventerreinvisie. In deze visie gaan we onder andere in op beter benutten en verduurzamen van bestaande terreinen en kaders voor inrichting en locaties van nieuwe terreinen. Gedeputeerde Staten krijgt deze visie ter vaststelling.	1. Regionale Visie Bedrijventerreinenstrategie.		✓			
			2. In aanvulling op de regionale bedrijventerreinvisie stellen we een lokale bedrijventerreinvisie op. Deze lokale visie gaat in op de situering en kwaliteit van bedrijventerreinen en de relatie tot de leefomgeving binnen de gemeente.	2. Lokale visie op duurzame bedrijventerreinen.			✓		
	Nabijheid en toegankelijkheid	De situering van detailhandel moet passen, mede gelet op de groei van Waddinxveen. Winkels en horeca moeten toegankelijk zijn voor inwoners en nabij inwoners zijn, zeker als zij minder mobiel zijn.	1. We inventariseren of er knelpunten zijn met betrekking tot nabijheid en fysieke toegankelijkheid van winkels en horeca. Hiervoor gaan we het gesprek aan met ondernemers en het Platform Gehandicapten en Chronisch Zieken. De inventarisatie zal dienen als input voor van de voorzieningvisie (zie onderdeel Ruimte voor ledereen).	1. Inventarisatie knelpunten in nabijheid en fysieke toegankelijkheid van winkels en horeca.					✓
			2. We stimuleren winkels en horeca om maatregelen te treffen die de fysieke toegankelijkheid bevorderen door hierover in gesprek te gaan en knelpunten te benoemen. Hierbij blijven we binnen de kaders van de detailhandelsstructuurvisie.	2. 75% van de winkels en horeca via koepelorganisaties en vertegenwoordigers gesproken.					✓
Transities: - Schone Energie - Circulaire Economie - Klimaatverandering - Biodiversiteit	Uitvoering Economisch Koersdocument	Samen met ondernemers onderzoeken we de mogelijkheden voor duurzaamheid. Dit doen we binnen de kaders van het Economisch Koersdocument 2021-2026. Hierin staat de Economische Koers voor Waddinxveen beschreven aan de hand van 7 speerpunten.	1. Samen met ondernemers onderzoeken we de mogelijkheden voor duurzaamheid. Dit doen we binnen de kaders van het Economisch Koersdocument 2021-2026. Hierin staat de Economische Koers voor Waddinxveen beschreven aan de hand van 7 speerpunten.	1. Uitvoering Economisch Koersdocument aan de hand van het uitvoeringsprogramma.	✓	✓	✓	✓	✓

Uit 'wat willen we bereiken' vloeien de volgende opgaven voort:

DOEL	ONDERWERP	TOELICHTING	WAT DOEN?	WAT AF?	WANNEER (AF)?				
<p><i>Wat willen we bereiken? Welk (maatschappelijk) effect beogen we? Welke waarde voegen we als gemeente toe?</i></p>	<p><i>Om welke opgave of welk vraagstuk gaat het?</i></p>	<p><i>Aanleiding/waarom deze opgave? Wat is de rol van de gemeente in relatie tot de rol die anderen spelen?</i></p>	<p><i>Wat gaan we doen (mede in relatie tot wat anderen gaan doen)?</i></p>	<p><i>Wat is het resultaat? Wat is er af als het af is?</i></p>	<p><i>Wanneer gaan we het uitvoeren en wanneer is het af?</i></p>				
					2022	2023	2024	2025	2026
<p>Balans tussen behoud van de beste eigenschappen en groei van Waddinxveen</p>	<p>Ruimtelijke visie op groei van Waddinxveen</p>	<p>Er zijn verschillende opgaven in Nederland. Denk hierbij aan de woningbouwopgave, voldoende ruimte voor voorzieningen, groen, de energietransitie en bedrijven. Waddinxveen gaat een bijdrage leveren aan deze opgaven. Dit betekent dat de druk op de fysieke leefomgeving zal toenemen. Dit brengt uitdagingen met zich mee.</p> <p>Hoe ziet Waddinxveen eruit met 40.000 inwoners? Welke locaties zijn geschikt voor uitbreiding en inbreiding? Welke gronden zijn geschikt om duurzame energie op te wekken? Waar werkt Waddinxveen en de regio? En hoe blijft Waddinxveen bereikbaar? Om deze ontwikkelingen in goede banen te leiden en een goede ruimtelijke ordening te kunnen waarborgen zijn er instrumenten nodig. De Omgevingsvisie en gebiedsvisies zijn hierin belangrijk.</p>	<p>1. De gemeente Waddinxveen is volop in ontwikkeling. Om hier meer sturing aan te geven is de omgevingsvisie een belangrijk wettelijk instrument. De omgevingsvisie van Waddinxveen moet op minimaal vier locaties een nadere uitwerking krijgen. Hiervoor zijn kaders nodig. De Ruimtelijke Visie op de groei van Waddinxveen vormt hiervoor het eerste kader. Binnen dit kader stellen we gebiedsvisies op.</p>	<p>1. Ruimtelijke Visie op Groei van Waddinxveen.</p>		✓			
	<p>Groene voorzieningen</p>	<p>Op wijkniveau willen we voldoende groene voorzieningen. Op die manier zorgen we voor een gezonde leefomgeving in Waddinxveen.</p>	<p>1. We maken afspraken met ontwikkelaars. Voor de gemeente zijn er verschillende mogelijkheden om ervoor te zorgen dat het aandeel groen in het plangebied naar wens is. Dit kan door hierop te sturen in het vooroverleg, tijdens de Bestemmingsplanprocedure of door het te laten opnemen in de anterieure overeenkomst. Hiermee leveren we een bijdrage aan de uitvoering van de motie 'Voor Elk Huishouden 'één boom'.</p>	<p>1. Afspraken in anterieure overeenkomsten over nieuwe ontwikkelingen met ontwikkelaars over de hoeveelheid groen.</p>					

Uit 'wat willen we bereiken' vloeien de volgende opgaven voort:

DOEL	ONDERWERP	TOELICHTING	WAT DOEN?	WAT AF?	WANNEER (AF)?				
Wat willen we bereiken? Welk (maatschappelijk) effect beogen we? Welke waarde voegen we als gemeente toe?	Om welke opgave of welk vraagstuk gaat het?	Aanleiding/waarom deze opgave? Wat is de rol van de gemeente in relatie tot de rol die anderen spelen?	Wat gaan we doen (mede in relatie tot wat anderen gaan doen)?	Wat is het resultaat? Wat is er af als het af is?	Wanneer gaan we het uitvoeren en wanneer is het af?				
					2022	2023	2024	2025	2026
Balans tussen behoud van de beste eigenschappen en groei van Waddinxveen	Gebiedsvisies	<p>Er zijn verschillende opgaven in Nederland. Denk hierbij aan de energietransitie, woningbouwopgave, voldoende ruimte voor voorzieningen, groen en bedrijven. Waddinxveen gaat een bijdrage leveren aan deze opgaven. Dit betekent dat de druk op de fysieke leefomgeving zal toenemen. Dit brengt uitdagingen met zich mee.</p> <p>Hoe ziet Waddinxveen eruit met 40.000 inwoners? Welke locaties zijn geschikt voor uitbreiding en inbreiding? Welke gronden zijn geschikt om duurzame energie op te wekken? Waar werkt Waddinxveen en de regio? En hoe blijft Waddinxveen bereikbaar? Om deze ontwikkelingen in goede banen te leiden en een goede ruimtelijke ordening te kunnen waarborgen zijn er instrumenten nodig. De Omgevingsvisie en gebiedsvisies zijn hierin belangrijk.</p>	De gemeente Waddinxveen is volop in ontwikkeling. Om hier meer sturing aan te geven is de omgevingsvisie een belangrijk wettelijk instrument. Binnen het kader van de Ruimtelijke Visie op de Groei van Waddinxveen moet de omgevingsvisie op minimaal vier locaties een nadere uitwerking krijgen. Hier is ook een relatie met de voorzieningensvisie. Deze visie is een van de kaders voor de uitwerking van gebiedsvisies, nieuwe ontwikkelingen en herbestemmingen (zie onderdeel Ruimte voor Iedereen).						
			1. We stellen een gebiedsvisie De Sniep op. Want op sportpark De Sniep zijn verschillende ontwikkelingen, zoals de bouw van een nieuw zwembad.	1. Gebiedsvisie De Sniep.			✓		
			2. Aan de Henegouwerweg hebben we al gemeentegrond in eigendom. Er zijn regelmatig vragen van gebruikers in dat gebied over herontwikkelingen.	2. Gebiedsvisie ten oosten van de Gouwe (m.u.v. polder Bloemendaal).					✓
			3. Het gebied rondom het Noordeinde maakt ontwikkeling door. Een belangrijke ontwikkeling is de komst van de Verlengde Beethovenlaan en de Verlengde Bentwoudlaan. Dit zorgt voor een andere ruimtelijke indeling van het gebied. Hiervoor moet een gebiedsvisie worden opgesteld. Deze visie moet duidelijkheid geven over de mogelijkheden in het gebied.	3. Gebiedsvisie Noordeinde.		✓			
			4. Het buitengebied tussen de Bredeweg en Onderweg gaat er in de toekomst wellicht anders uitzien. Hier bevinden zich deels verouderde glastuinbouw en is de Vredenburglaan gekomen. Ook wordt in de toekomst de Bentwoudlaan aangelegd. Dit zorgt voor een andere ruimtelijke indeling. Hiervoor moet een gebiedsvisie worden opgesteld. Deze visie moet duidelijkheid geven over de mogelijkheden in het gebied.	4. Gebiedsvisie tussen Bredeweg en Onderweg.					✓

Binnen dit onderdeel vergen, naast bovenstaande opgaven, ook onderstaande onderwerpen de komende jaren aandacht:

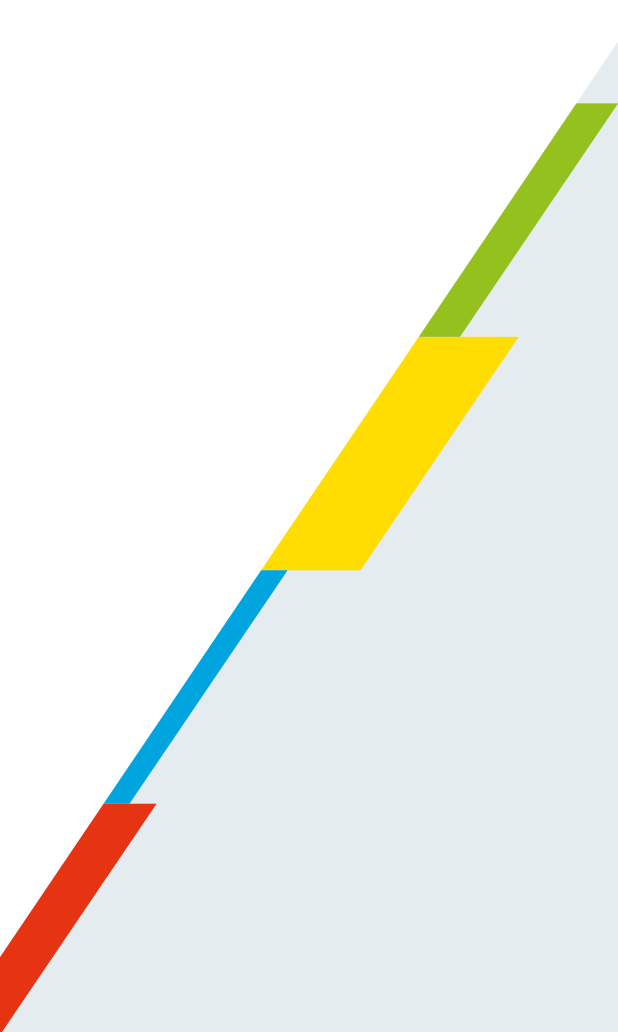
ONDERWERP	TOELICHTING	WANNEER (AF)?				
		Wanneer gaan we het uitvoeren en wanneer is het af?				
		2022	2023	2024	2025	2026
Projectenlijst Bovenwijkse Voorzieningen	Jaarlijks wordt op basis van de Nota Kostenverhaal de projectenlijst Bovenwijkse Voorzieningen geactualiseerd	✓	✓	✓	✓	✓
Grondaankopen	Waar nodig zetten we in op de Wet Voorkeursrecht gemeenten, Onteigeningsprocedures en reguliere aankoop van gronden en panden.	✓	✓	✓	✓	✓
Coördinatie actualisatie grondexploitaties	Twee keer per jaar actualiseren we de grondexploitaties.	✓	✓	✓	✓	✓
Noordkade	1. De Noordkade is een transformatie van een bedrijventerrein naar een woongebied van ca. 1.400 woningen. De stedenbouwkundige visie hiervoor is door de gemeenteraad vastgesteld.	✓				
	2. Er is een intentieovereenkomst met twee eigenaren in het gebied gesloten. Deze IOK ziet toe op de verdere uitwerking van de stedenbouwkundige visie en haalbaarheidsanalyses.		✓			
	3. Naar verwachting zal eind 2022 een SOK worden getekend. Hiermee start de ontwikkeling van het gebied en zal de procedure voor de bestemmingsplanwijziging in gang worden gezet.			✓		
	4. Een aantal bestaande (kantoor)gebouwen zullen als eerste worden getransformeerd.				✓	
	5. Start bouw van de eerste nieuwbouw delen zal waarschijnlijk in 2024 plaatsvinden. Over een langere periode zullen aansluitend deelplannen worden uitontwikkeld en gebouwd.					✓
Triangel	Park Triangel is een gebiedsontwikkeling van 2890 woningen. De bouw is gefaseerd gestart in 2010 en zal afgerond worden rond 2028. Als deelnemer aan de GEM levert de gemeente Waddinxveen een projectleider voor 1,5 à 2 dagen in de week.	✓	✓	✓	✓	✓
Centrum	In het centrumplan worden in 2022 de laatste woningen aan het spoorpad opgeleverd, waarmee dit deel van het centrum is afgerond. Het ontwerp bestemmingsplan Waddix ligt op dit moment ter inzage. De verwachting is dat in 2023 kan worden gestart met de realisatie van dit deel van het centrumplan. Voor fase 2 is een massastudie uitgevoerd welke komend jaar naar verwachting verder wordt uitgewerkt.	✓	✓	✓		



Binnen dit onderdeel vergen, naast bovenstaande opgaven, ook onderstaande onderwerpen de komende jaren aandacht:

ONDERWERP	TOELICHTING	WANNEER (AF)?				
		<i>Wanneer gaan we het uitvoeren en wanneer is het af?</i>				
		2022	2023	2024	2025	2026
Dreef	Het gebied De Dreef wordt getransformeerd naar een aantrekkelijk gemengd woongebied met 175 appartementen gericht op betaalbaarheid en zorg. Conform huidige planning zal het gebied ontwikkeld en opgeleverd zijn eind 2027.	✓	✓	✓	✓	✓
't Suyt	't Suyt Fase II is een gebiedsontwikkeling van 160 woningen aan de rand van Waddinxveen. Het stedenbouwkundig plan en het inrichtingsplan zijn af. De gefaseerde start bouw is voorzien in Q3 2023. Naar verwachting is de wijk eind 2026 helemaal ontwikkeld.	✓	✓	✓	✓	✓
Sleutelkwartier	Het Sleutelkwartier is een gebiedsontwikkeling die uit verschillende ontwikkellocaties bestaat. Sommige locaties zijn al bebouwd, andere locaties zijn nog in planvorming of in voorbereiding. Naast het toevoegen van woningen op de ontwikkellocaties wordt ook de openbare ruimte meegenomen in de transformatie van het Sleutelkwartier.	✓	✓	✓	✓	✓
Esdoornlaan	Esdoornlaan is een ontwikkeling van 62 woningen op de locatie waar voorheen een huishoudschool / schildersvakschool stond. Het plan bestaat uit een gevarieerd programma van (starters)woningen en levensloopbestendige appartementen. Het bestemmingsplan is ter vaststelling aan de gemeenteraad aangeboden. Na vaststelling kan de omgevingsvergunning worden aangevraagd.	✓	✓			
Verkeerscirculatieplan	1. Parkeertelling.	✓				
	2. Verkeerscirculatieplan.		✓			
Aanbesteding GBI	Data gedreven werken - Aandachtspunt invoering Omgevingswet.		✓			

SIGNALEN						
BRO + Wibon	We zijn verplicht graafschades aan ondergrondse en bovengrondse infra voorkomen. Hiervoor moeten concernbreed werkafspraken en -processen worden ingericht.					
Kerkenvisie	Volgend op visie maatschappelijke voorzieningen (via bestuursopdracht traject opstarten).					



4

Aantrekkelijke gemeente

Een schone en veilige buitenruimte die voor iedereen toegankelijk is

De openbare ruimte dicht bij huis en verder weg is niet overal even aantrekkelijk en toegankelijk en Natuurgebieden zijn nu nog te weinig met elkaar verbonden. Daarnaast is er in Waddinxveen overlast door afval.

We willen een aantrekkelijke openbare ruimte die voor iedereen toegankelijk is

Inwoners willen niet alleen passende woonruimte om in te wonen. Ze willen ook naar buiten. Daarom is het belangrijk dat de openbare ruimte aantrekkelijk en toegankelijk is. Dat vraagt om continue aandacht voor bereikbaarheid en veiligheid van de openbare ruimte.

We willen het openbaar groen laten meegroeien met de groei van Waddinxveen

Het openbaar groen willen we laten meegroeien met de groei van Waddinxveen, mede met het oog op de realisatie van doelen op het gebied van klimaatverandering. Tegelijk willen we in het openbaar groen meer biodiversiteit.

We willen dat inwoners in hun eigen wijk en bij maatschappelijke voorzieningen hun auto kunnen opladen

We maken een visie op de gewenste laadinfrastructuur voor elektrische auto's, waarbij voldoende aanbod op wijkniveau leidend is.

We willen behoud en waar mogelijk verbinding van natuurgebieden

Het groen om ons dorp heen heeft vaak ook een recreatieve waarde. We willen de natuurgebieden die er zijn behouden en waar mogelijk met elkaar verbinden. Dit geldt ook voor nieuwe natuur- en recreatiegebieden. Voor gebieden verder weg geldt bovendien dat de waarde van recreëren toeneemt als de omliggende natuurgebieden meer dan nu met elkaar verbonden zijn.

We willen zwerfafval in de buitenruimte tegengaan

Zwerfafval hoort in de buitenruimte niet thuis.

We willen de hoeveelheid restafval verder naar beneden brengen

De hoeveelheid restafval moet verder naar beneden, ter bevordering van onze doelen op het gebied van een circulaire economie.



Uit 'wat willen we bereiken' vloeien de volgende opgaven voort:

DOEL	ONDERWERP	TOELICHTING	WAT DOEN?	WAT AF?	WANNEER (AF)?					
Wat willen we bereiken? Welk (maatschappelijk) effect beogen we? Welke waarde voegen we als gemeente toe?	Om welke opgave of welk vraagstuk gaat het?	Aanleiding/waarom deze opgave? Wat is de rol van de gemeente in relatie tot de rol die anderen spelen?	Wat gaan we doen (mede in relatie tot wat anderen gaan doen)?	Wat is het resultaat? Wat is er af als het af is?	Wanneer gaan we het uitvoeren en wanneer is het af?					
					2022	2023	2024	2025	2026	
Een aantrekkelijke openbare ruimte die voor iedereen toegankelijk is	Visie Duurzame Leefomgeving	Inwoners willen niet alleen passende woonruimte om in te wonen. Ze willen ook naar buiten. Daarom is het belangrijk dat de openbare ruimte aantrekkelijk is. Hiervoor streven we naar een duurzame instandhouding en versterking van de fysieke leefomgeving door samenwerking met medeoverheden en inwoners.	1. We stellen verschillende visies op die betrekking hebben op de openbare ruimte. Andere visies actualiseren we. Deze visies komen samen in de Visie Duurzame Leefomgeving. In deze visie staan aantrekkelijkheid, toegankelijkheid, bereikbaarheid, veiligheid en duurzaamheid van de openbare ruimte centraal. Deze visie krijgt een plek in de Omgevingsvisie.	1. Visie Duurzame Leefomgeving.						✓
	Een toegankelijke openbare ruimte	Inwoners willen niet alleen passende woonruimte om in te wonen. Ze willen ook naar buiten. Daarom is het belangrijk dat de openbare ruimte toegankelijk is. Dat vraagt om continue aandacht voor bereikbaarheid en veiligheid van de openbare ruimte.	1. We inventariseren jaarlijks waar belemmeringen zijn als het gaat om de toegankelijkheid van de openbare ruimte. Dit doen we in samenspraak met het Platform Gehandicapten & Chronisch Zieken. Waar mogelijk nemen we deze belemmeringen weg. We sluiten hierbij zoveel mogelijk aan bij herinrichtingen.	1a. Procesinrichting voor de jaarlijkse inventarisatie van de top 10 knelpunten toegankelijkheid openbare ruimte.		✓				
				1b. Minimaal 50% van deze knelpunten opgelost.					✓	
Tevredenheid openbare ruimte	Het beeld dat er bestaat over de openbare ruimte is gebaseerd op de samenhang tussen de inrichting, het beheer en het gebruik van de openbare ruimte. We vinden het belangrijk dat de samenleving tevreden is over de openbare ruimte. Om de tevredenheid in beeld te brengen, maken we gebruik van ons participatieplatform en meldingssysteem.	1. We maken bij projecten in de openbare ruimte gebruik van het participatieplatform Waddsup. Op die manier kunnen inwoners, bedrijven en andere stakeholders wensen kenbaar maken. Waar mogelijk nemen we deze mee in onze projecten. Ook evalueren we deze participatiemomenten. 2. Via ons meldingssysteem Fixi kunnen gebruikers meldingen maken over de staat van de openbare ruimte. We zetten niet in op een afname van het aantal meldingen. In plaats daarvan zetten we juist in op optimaliseren van het proces om meldingen te maken over de openbare ruimte.	1. Delen participatiemomenten en evaluatie van alle projecten in de openbare via het participatieplatform.						✓	
			2. Procesoptimalisatie voor het gebruik van het meldingssysteem openbare ruimte.			✓				

Uit 'wat willen we bereiken' vloeien de volgende opgaven voort:

DOEL	ONDERWERP	TOELICHTING	WAT DOEN?	WAT AF?	WANNEER (AF?)						
<i>Wat willen we bereiken? Welk (maatschappelijk) effect beogen we? Welke waarde voegen we als gemeente toe?</i>	<i>Om welke opgave of welk vraagstuk gaat het?</i>	<i>Aanleiding/waarom deze opgave? Wat is de rol van de gemeente in relatie tot de rol die anderen spelen?</i>	<i>Wat gaan we doen (mede in relatie tot wat anderen gaan doen)?</i>	<i>Wat is het resultaat? Wat is er af als het af is?</i>	<i>Wanneer gaan we het uitvoeren en wanneer is het af?</i>						
					2022 2023 2024 2025 2026						
Meegroeien openbaar groen met de groei van Waddinxveen Transitie Klimaatverandering	Openbaar groen	Het openbaar groen willen we laten meegroeien met de groei van Waddinxveen, mede met het oog op de realisatie van doelen op het gebied van klimaatverandering. We laten het openbaar groen daarom klimaatadaptief meegroeien met de groei van Waddinxveen. We houden rekening met de locatie, soort en plantplaats van het openbaar groen. Op die manier zorgen we voor een gezonde leefomgeving in Waddinxveen.	1. We streven naar 48 m ² openbaar groen per inwoner. Dit betekent een toename van 3 m ² per inwoner. Om dit te kunnen monitoren in hoeverre het openbaar groen meegroeit met de groei van Waddinxveen, willen we de omvang van ons openbaar groen zo veel mogelijk in real-time kunnen raadplegen. Hiervoor gaan we aan de slag met een monitor 'omvang openbaar groen'.	1. Monitor omvang openbaar groen (m ²).							
			2. Bomen vormen een belangrijk onderdeel van ons openbaar groen. We streven naar een gezond bomenbestand. Dit betekent dat er soms ook bomen gekapt worden. Via de monitor 'compensatie boommassa' maken we inzichtelijk of de verloren massa van de gekapte boom opnieuw in de openbare ruimte terugkomt. Ook geven we uitvoering aan de Motie 'Voor Elk Huishouden Eén Boom'. Om inzichtelijk te maken hoeveel bomen er meer zijn gepland in de openbare ruimte, maken we een monitor 'uitvoering motie bomen'.	2a. Monitor compensatie boommassa (punten). 2b. Monitor uitvoering motie bomen (aantallen).							
			3. We koppelen concrete projecten aan het behouden en versterken van de groenstructuur in Waddinxveen. Dit doen we door uitvoering te geven aan de activiteiten uit het Uitvoeringsplan Groen.	3. Uitvoering activiteiten uit Uitvoeringsplan Groen.							
			Met alle bovengenoemde activiteiten leveren we een concrete bijdrage aan de Transitie Klimaatverandering.								
Transitie Klimaatverandering	Impulsregeling Ruimtelijke Adaptatie	Het klimaat verandert. Er is een extra impuls nodig om Nederland klimaatbestendig en waterrobuust in te richten. Sinds 2021 kunnen gemeenten, waterschappen en provincies aanspraak maken op de Impulsregeling Ruimtelijke Adaptatie. Met de Impulsregeling wordt een derde van de klimaatadaptatieve maatregel gefinancierd door het Rijk. In de Werkregio Ruimtelijke Adaptatie Midden-Holland worden kennis en ervaring over de uitvoering van deze extra impuls gedeeld.	1. We maken bij projecten in de openbare ruimte gebruik van de Impulsregeling Ruimtelijke Adaptatie. Hiermee stimuleren we een klimaatbestendige en waterrobuuste inrichting van Waddinxveen. Op deze manier leveren we een concrete bijdrage aan de Transitie Klimaatverandering.	1a. Ingediende aanvraag rijksbijdrage voor projecten in de openbare ruimte van Waddinxveen via de Impulsregeling Ruimtelijke Adaptatie.							
				1b. Extra klimaatadaptieve maatregelen in projecten openbare ruimte.							

Uit 'wat willen we bereiken' vloeien de volgende opgaven voort:

DOEL	ONDERWERP	TOELICHTING	WAT DOEN?	WAT AF?	WANNEER (AF)?					
Wat willen we bereiken? Welk (maatschappelijk) effect beogen we? Welke waarde voegen we als gemeente toe?	Om welke opgave of welk vraagstuk gaat het?	Aanleiding/waarom deze opgave? Wat is de rol van de gemeente in relatie tot de rol die anderen spelen?	Wat gaan we doen (mede in relatie tot wat anderen gaan doen)?	Wat is het resultaat? Wat is er af als het af is?	Wanneer gaan we het uitvoeren en wanneer is het af?					
					2022	2023	2024	2025	2026	
Transitie Klimaatverandering	Klimaatadaptieve riool- en watervoorzieningen	Het klimaat verandert. Klimaatverandering heeft effect op onze riool- en watervoorzieningen. Sinds 2021 hebben we daarom een Gemeentelijk Waterplan. Dit plan vormt onze visie op de manier waarop we de leefomgeving klimaatbestendig en waterrobuust inrichten op het gebied van riolering en water.	1. We treffen klimaatadaptieve maatregelen aan onze riool- en watervoorzieningen. Deze maatregelen koppelen we zo veel mogelijk aan herinrichtingen. Hiermee leveren we een concrete bijdrage aan de Transitie Klimaatverandering.	1. Afkoppelen 12% van rioolsysteem.						✓
Transitie Schone Energie	Visie Laadinfrastructuur	De huidige laadinfrastructuur in de openbare ruimte sluit niet aan op de verwachte groei van elektrisch rijden. We willen dat inwoners in hun eigen wijk en bij maatschappelijke voorzieningen hun auto kunnen opladen. Hierbij is het belangrijk in beeld te brengen welk effect de energieopgave heeft op onze leefomgeving.	1. We stellen de Visie Duurzame Leefomgeving op. In deze visie is specifieke aandacht voor onze visie op laadinfrastructuur in de openbare ruimte om een bijdrage te leveren aan de transitie Schone Energie.	1. Visie Laadinfrastructuur.				✓		
	Verduurzamen openbare verlichting	We streven naar een energie neutrale samenleving. We verbruiken minder energie als we de openbare verlichting verduurzamen.	1. Voor de openbare verlichting gaan we aan de slag met de overgang naar LED lichtbronnen. Hiervoor stellen we een routekaart '100% LED in 2030' op.	1a. Routekaart '100% LED in 2030'.		✓				
				1b. 75% van openbare verlichting heeft LED lichtbron.						✓
			2. Ook stellen we een inrichtingskader op voor het duurzaam verlichten van de openbare ruimte. Met dit kader zorgen we voor een eenduidige wijze van het verlichten.	2. Inrichtingskader 'Duurzaam Verlichten Openbare Ruimte'.			✓			
		3. Een innovatie op het gebied van openbare verlichting is solar verlichting. Aan de hand van pilots testen we of de toepassing van solar verlichting bijdraagt aan het duurzaam verlichten van de openbare ruimte.	3. 2 pilots solar verlichting.		✓					

Uit 'wat willen we bereiken' vloeien de volgende opgaven voort:

DOEL	ONDERWERP	TOELICHTING	WAT DOEN?	WAT AF?	WANNEER (AF)?				
Wat willen we bereiken? Welk (maatschappelijk) effect beogen we? Welke waarde voegen we als gemeente toe?	Om welke opgave of welk vraagstuk gaat het?	Aanleiding/waarom deze opgave? Wat is de rol van de gemeente in relatie tot de rol die anderen spelen?	Wat gaan we doen (mede in relatie tot wat anderen gaan doen)?	Wat is het resultaat? Wat is er af als het af is?	Wanneer gaan we het uitvoeren en wanneer is het af?				
					2022	2023	2024	2025	2026
Transitie Biodiversiteit	Biodiversiteit in openbaar groen	Er is sprake van verlies aan biodiversiteit in Waddinxveen. Door de omvorming naar ecologisch beheer van bermen en gazons ontstaat meer leefruimte voor flora en fauna.	1. We stellen een visie op voor ecologisch beheer van bermen en gazons in Waddinxveen. Hieraan koppelen we een onderhoudsplan zodat een eenduidig beeld bestaat over de beheersmaatregelen, passend bij ecologisch beheer van bermen en gazons. Deze visie krijgt een plek in de Visie Duurzame Leefomgeving. 2. Daarnaast geven we uitvoering aan het project 'omvorming ecologisch beheer bermen en gazons'. Dit doen we op basis van de uitvoeringsactiviteiten uit het Uitvoeringsplan Groen. Hiermee leveren we een concrete bijdrage aan de Transitie Biodiversiteit.	1a. Visie ecologisch beheer bermen en gazons.			✓		
				1b. Onderhoudsplan ecologisch beheer bermen en gazons.			✓		
				2. Uitvoering project omvorming ecologisch beheer bermen en gazons.			✓	✓	✓
	Omvorming natuurvriendelijke oevers	Er is sprake van verlies aan biodiversiteit in Waddinxveen. Door de omvorming naar natuurvriendelijke oevers ontstaat meer leefruimte voor flora en fauna.	1. We stellen een visie op voor passende typen natuurvriendelijke oevers in Waddinxveen. Dit doen we in samenwerking met de hoogheemraadschappen Rijnland en Schieland en de Krimpenerwaard. Deze visie krijgt een plek in de Visie Duurzame Leefomgeving. 2. Daarnaast geven we uitvoering aan het project 'omvorming natuurvriendelijke oevers'. Dit doen we op basis van het Uitvoeringsplan Groen. Hiermee leveren we een concrete bijdrage aan de Transitie Biodiversiteit.	1. Visie typen natuurvriendelijke oevers.			✓		
2. Uitvoering project omvorming natuurvriendelijke oevers.						✓	✓	✓	
Behoud en waar mogelijk verbinding van de natuurgebieden	Visie natuur- en recreatiegebieden	We willen de natuur- en recreatiegebieden die er zijn behouden. De provincie Zuid-Holland is vanaf 2018 uit de Groenalliantie gestapt en heeft aangekondigd zich vanaf 2026 ook financieel volledig terug te trekken uit de Groenalliantie Midden-Holland. Daarom moeten we anticiperen op een andere rol voor de gemeente in het ontwikkelen en behouden van natuur- en recreatiegebieden.	1. We starten met de ontwikkeling en uitvoering van een visie op natuur- en recreatiegebieden in Waddinxveen. Deze visie krijgt een plek in de Omgevingsvisie.	1. Visie Natuur- en Recreatiegebieden.			✓		

Uit 'wat willen we bereiken' vloeien de volgende opgaven voort:

DOEL	ONDERWERP	TOELICHTING	WAT DOEN?	WAT AF?	WANNEER (AF)?				
Wat willen we bereiken? Welk (maatschappelijk) effect beogen we? Welke waarde voegen we als gemeente toe?	Om welke opgave of welk vraagstuk gaat het?	Aanleiding/waarom deze opgave? Wat is de rol van de gemeente in relatie tot de rol die anderen spelen?	Wat gaan we doen (mede in relatie tot wat anderen gaan doen)?	Wat is het resultaat? Wat is er af als het af is?	Wanneer gaan we het uitvoeren en wanneer is het af?				
					2022	2023	2024	2025	2026
Behoud en waar mogelijk verbinding van de natuurgebieden	Integraal recreatieplan	Het groen om ons dorp heeft vaak een recreatieve waarde. We willen de natuur- en recreatiegebieden behouden en de recreatieve waarde laten toenemen.	1. In samenwerking met regiogemeenten stellen we een Integraal Recreatieplan op. De focus ligt daarbij op het verbinden van de omliggende natuur- en recreatiegebieden. Als het kan fysiek en anders via bijvoorbeeld routes of bewegwijzering.	1. Integraal recreatieplan.				✓	
	Natuur- en recreatiegebieden verbinden	Het groen om ons dorp heeft vaak een recreatieve waarde. Voor deze gebieden geldt bovendien dat de waarde van recreëren toeneemt als de omliggende natuur- en recreatiegebieden meer dan nu met elkaar verbonden zijn. Daarom verbinden we waar mogelijk natuur- en recreatiegebieden met elkaar.	<p>We ontwikkelen de Vredenburghzone. De Vredenburghzone wordt een natuur- en recreatiegebied, dat aansluit op de ecologische verbindingzone van NatuurNetwerk Nederland (NNN).</p> <p>1. We stellen een voorlopig ontwerp vast voor het oostelijk deel van de Vredenburghzone. Dit ontwerp is een vertaling van de Gebiedsvisie.</p> <p>2. Voor de deelgebieden B0, C2 en A4 werken we samen met GEM Park Triangel. Een deel van de watercompensatie van deze gebiedsontwikkeling wordt gerealiseerd in de Vredenburghzone. Ook komen we met Rijkswaterstaat overeen dat een deel van de groencompensatie van het rijksproject Blankenburgverbinding (RWS) kan plaatsvinden in deelgebied A4.</p> <p>3. We starten voor het deelgebied C3 een ontwerptraject. Dit deelgebied voorziet in de behoefte aan een hondensloopgebied in de Vredenburghzone.</p>	<p>1. Voorlopig ontwerp oostelijk deel Vredenburghzone.</p> <p>2a. Realisatie deelgebied B0.</p> <p>2b. Realisatie deelgebieden C2 en A4.</p> <p>3. Realisatie deelgebied C3.</p>	✓				
Tegengaan van zwerfafval in de buitenruimte	Zwerfafval	Zwerfafval hoort niet thuis in de openbare ruimte. We gaan met Cyclus onderzoeken hoe de hoeveelheid zwerfafval kan worden verminderd. De oplossingen verwerken we in een actie- en communicatieplan.	1. We stellen een actieplan en communicatieplan op.	1. Actieplan en Communicatieplan.	✓				
			2. We geven uitvoering aan het communicatieplan. In onze huidige gedragsbeïnvloedingscampagne nemen we zwerfafval op.	2. Inwoners zijn zich bewust van de gevolgen van zwerfafval in de buitenruimte en dragen hun steentje bij aan een schone leefomgeving.		✓	✓	✓	✓
			3. We geven uitvoering aan het actieplan.	3. 50% van de knelpunten (die vastgesteld worden in een maandelijkse schouw) opgelost.					✓

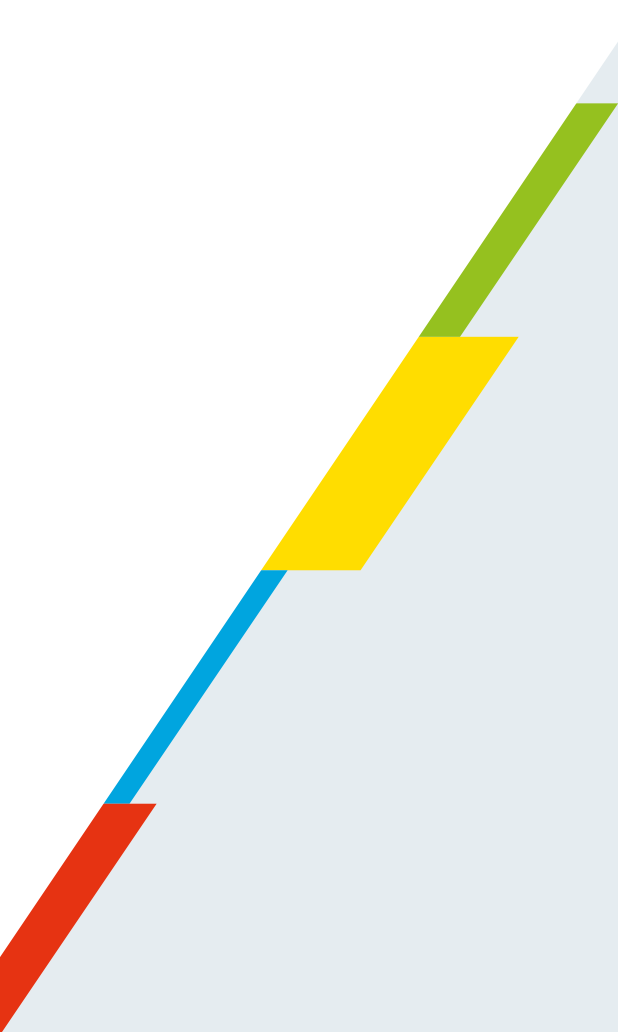
Uit 'wat willen we bereiken' vloeien de volgende opgaven voort:

DOEL	ONDERWERP	TOELICHTING	WAT DOEN?	WAT AF?	WANNEER (AF)?				
<p><i>Wat willen we bereiken? Welk (maatschappelijk) effect beogen we? Welke waarde voegen we als gemeente toe?</i></p>	<p><i>Om welke opgave of welk vraagstuk gaat het?</i></p>	<p><i>Aanleiding/waarom deze opgave? Wat is de rol van de gemeente in relatie tot de rol die anderen spelen?</i></p>	<p><i>Wat gaan we doen (mede in relatie tot wat anderen gaan doen)?</i></p>	<p><i>Wat is het resultaat? Wat is er af als het af is?</i></p>	<p><i>Wanneer gaan we het uitvoeren en wanneer is het af?</i></p>				
					2022	2023	2024	2025	2026
<p>Transitie Circulaire Economie</p>	<p>Restafval</p>	<p>De hoeveelheid (grof)huishoudelijk restafval moet naar beneden ter bevordering van de doelstellingen op het gebied van een circulaire economie.</p> <p>De hoeveelheid restafval moet naar 25 kg per inwoner in 2030. En 0 kg per inwoner in 2050. Grondstoffen worden steeds schaarser. Kosten voor het verwerken van restafval stijgen jaarlijks. Overheidsmaatregelen (door belastingen) op het verwerken van restafval drukken enorm op de totale kosten voor afval.</p>	<p>1. We willen de kwaliteit van grondstoffen verbeteren (minder vervuiling door restafval). Dat doen we door inwoners in staat te stellen hun afval goed te scheiden. We informeren inwoners over de gevolgen van het dumpen van afval. We geven uitvoering aan een geactualiseerd communicatieplan. We zetten samen met Cyclus acties in (of doen proeven) om de hoeveelheid (grof) huishoudelijk afval te verminderen.</p>	<p>1. 50% minder kosten voor het apart ophalen van afgekeurde grondstoffen en het opruimen van dumpingten. 25% minder (grof) huishoudelijk afval.</p>		✓	✓	✓	✓
			<p>2. We evalueren het huidige afvalbeleid. Met de uitkomsten gaan we de contractbesprekingen voeren over afvalinzameling en -verwerking na 2023 met een partij die past bij onze visie voor de toekomst.</p>	<p>2a. Goed beeld van wensen en eisen ten aanzien van een afvalinzamelaar. Geactualiseerd contract voor het inzamelen en beheren van afval.</p>		✓			
				<p>2b. Meerjarig contract.</p>		✓	✓	✓	✓

Binnen dit onderdeel vergen, naast bovenstaande opgaven, ook onderstaande onderwerpen de komende jaren aandacht:

ONDERWERP	TOELICHTING	WANNEER (AF)?				
		2022	2023	2024	2025	2026
		<i>Wanneer gaan we het uitvoeren en wanneer is het af?</i>				
Project Plasweg	Toegankelijkheid, veiligheid, samenlevingsparticipatie, ecologische verbindingzone (NNN)					
Speelruimteplan	Toegankelijkheid, veiligheid, samenlevingsparticipatie		✓			
Uitvoeringsplan Spelen	Toegankelijkheid, veiligheid, samenlevingsparticipatie			✓		
Uitvoeringsplan Groen	Actualisatie 2025-2028			✓		
IBOR	Actualisatie 2025-2028			✓		
GWP	Actualisatie 2026-2030				✓	
Aanbesteding GBI	Data gedreven werken - Aandachtspunt invoering Omgevingswet		✓			
Contract afvalinzameling	Discussie voor- of nascheiding kan meegenomen worden in onderhandelingen contractverlenging afvalinzameling.		✓			
	Vervangen toegangscontrolesystemen op verzamelcontainers		✓			
Ontwikkeling Willem I Bos Zuidplas	Gemeente Zuidplas gaat het Willem I Bos ontwikkelen. Dit biedt kansen voor de verbinding van natuur- en recreatiegebieden.					
BRO + Wibon	We zijn verplicht graafschades aan ondergrondse en bovengrondse infra voorkomen. Hiervoor moeten concernbreed werkafspraken en -processen worden ingericht.					





5

Slagvaardige gemeente

Een toegankelijke en transparante gemeente

Inwoners voelen zich niet altijd gehoord of genoeg betrokken door de overheid. Daarnaast voelen inwoners zich niet altijd veilig.

We willen heldere en transparante participatieprocessen

Voorwaarde voor goede samenlevingsparticipatie is dat de samenleving kan volgen wat de gemeente doet met haar inbreng. Vooraf moeten de kaders voor het participatieproces duidelijk zijn. Achteraf moet duidelijk zijn waarom de gemeente iets wel of niet doet. Wanneer participatie onderdeel is van een college- en/ of raadsvoorstel, maken we de vooraf gestelde kaders en de achteraf genomen beslissingen ook duidelijk voor het college en/of de gemeenteraad.

We willen het veiligheidsgevoel van onze inwoners vergroten, minder overlast en minder vernielingen

We zetten ons in voor meer wijkagenten. We vergroten de aanwezigheid en zichtbaarheid van de politie en de boa's in de wijken door een slimmere inzet. Ook in de avonduren. We stimuleren buurtpreventie en buurtapps. Waar nodig en mogelijk zetten we cameratoezicht in.

We willen onze dienstverlening verbeteren

We willen dat onze inwoners contact krijgen met iemand die hen helpt. En dat ze niet verdwalen in de bureaucratie van de overheid. De overheid is namelijk niet altijd even toegankelijk. Soms lopen mensen vast in de wirwar van regels. Of ze maken mee dat overheden, domeinen of ketenpartners naar elkaar wijzen.

Ook moeten alle inwoners ons gemakkelijk en snel kunnen bereiken. En moeten ze eenvoudig zaken met ons kunnen afhandelen. We blijven in elk geval oog houden voor mensen die moeite hebben met de digitalisering van de samenleving. Zoals mensen die niet zo goed met een computer of mobiele telefoon kunnen omgaan. Digitale diensten zijn namelijk niet voor iedereen te begrijpen. Door daar rekening mee te houden, sluiten we niemand uit en kan iedereen meedoen. We helpen inwoners bij het vinden van de juiste (digitale) weg.



Uit 'wat willen we bereiken' vloeien de volgende opgaven voort:

DOEL	ONDERWERP	TOELICHTING	WAT DOEN?	WAT AF?	WANNEER (AF)?				
<i>Wat willen we bereiken? Welk (maatschappelijk) effect beogen we? Welke waarde voegen we als gemeente toe?</i>	<i>Om welke opgave of welk vraagstuk gaat het?</i>	<i>Aanleiding/waarom deze opgave? Wat is de rol van de gemeente in relatie tot de rol die anderen spelen?</i>	<i>Wat gaan we doen (mede in relatie tot wat anderen gaan doen)?</i>	<i>Wat is het resultaat? Wat is er af als het af is?</i>	<i>Wanneer gaan we het uitvoeren en wanneer is het af?</i>				
					2022	2023	2024	2025	2026
Heldere en transparante participatieprocessen	Samenlevingsparticipatie	Door participatie dragen inwoners bij aan een dorp waar iedereen graag woont. De samenleving participeert alleen als er sprake is van vertrouwen. Daarvoor is procedurele rechtvaardigheid nodig. Vooraf kent de samenleving de kaders voor het participatieproces: inwoners weten wat er al vast staat en welke keuzes nog gemaakt kunnen worden. Achteraf zorgt de gemeente voor een goede verantwoording van de gemaakte keuzes: zo weten inwoners welke redenen de gemeente heeft om iets wel of niet te doen.	<ol style="list-style-type: none"> 1. We maken inwoners voorafgaand aan participatieprocessen duidelijk hoe het proces eruit ziet en welke kaders er zijn. 2. Als er in een college- en/of raadsvoorstel sprake is van participatie, beschrijven we de vooraf gestelde kaders voor het participatieproces en de achteraf genomen beslissingen. 	<ol style="list-style-type: none"> 1. Vermelding van geldende kaders bij alle participatiemomenten op Waddsup. 2. Wanneer van toepassing in alle college- en/of raadsvoorstellen kaders voor participatieprocessen. 		✓			
						✓			

Uit 'wat willen we bereiken' vloeien de volgende opgaven voort:

DOEL	ONDERWERP	TOELICHTING	WAT DOEN?	WAT AF?	WANNEER (AF)?					
<i>Wat willen we bereiken? Welk (maatschappelijk) effect beogen we? Welke waarde voegen we als gemeente toe?</i>	<i>Om welke opgave of welk vraagstuk gaat het?</i>	<i>Aanleiding/waarom deze opgave? Wat is de rol van de gemeente in relatie tot de rol die anderen spelen?</i>	<i>Wat gaan we doen (mede in relatie tot wat anderen gaan doen)?</i>	<i>Wat is het resultaat? Wat is er af als het af is?</i>	<i>Wanneer gaan we het uitvoeren en wanneer is het af?</i>					
					2022	2023	2024	2025	2026	
Vergroting veiligheidsgevoel van inwoners. Vermindering overlast en vernielingen	Veiligheidsgevoel inwoners	Veiligheid is een basisvoorwaarde voor het welzijn van inwoners. En is continue aan verandering onderhevig. De gemeente heeft daarin richting haar inwoners een stimulerende, faciliterende en ondersteunende rol. De belangrijkste keuzes die hierin worden gemaakt staan in het Beleidsplan Veiligheid en Handhaving 2019-2022 en het daarbij horende uitvoeringsprogramma.	1. We stellen nieuw beleid Veiligheid en Handhaving op voor de periode vanaf 2024. Het huidige veiligheidsplan voor de periode van 2019-2022 verlengen we met een jaar. Het veiligheidsgevoel bij de inwoners is gestegen. Het aantal diefstallen uit woningen komt onder het landelijk gemiddelde en er is geen stijging van het aantal winkeldiefstallen en geweldsmisdrijven. De inwoners ervaren dat de zichtbaarheid van de politie en de boa's is vergroot door hun aanwezigheid op straat, bij evenementen, bijeenkomsten met inwoners en/of buurtpreventierondes. Onder andere op basis van voortdurende monitoring van momenten en plaatsen van (mogelijke) overlast bepalen we de inzet van de boa's voor wat betreft werktijden en locaties.	1a. Beleidsplan Veiligheid en Handhaving voor periode vanaf 2024.			✓			
				1b. Verlenging huidige veiligheidsplan met een jaar.			✓			
			2. We stellen een beleid cameratoezicht op. Op basis van dit beleid beschikt de gemeente over de formeel juridische mogelijkheid om cameratoezicht in te zetten.	2. Beleidsdocument cameratoezicht.	✓					
			3. We stellen een actueel handhavingbeleid op. Op basis van dit beleid kunnen we gericht toezicht en handhaving op diverse beleidsterreinen inzetten.	3. Beleidsdocument handhaving.	✓					

Uit 'wat willen we bereiken' vloeien de volgende opgaven voort:

DOEL	ONDERWERP	TOELICHTING	WAT DOEN?	WAT AF?	WANNEER (AF)?				
Wat willen we bereiken? Welk (maatschappelijk) effect beogen we? Welke waarde voegen we als gemeente toe?	Om welke opgave of welk vraagstuk gaat het?	Aanleiding/waarom deze opgave? Wat is de rol van de gemeente in relatie tot de rol die anderen spelen?	Wat gaan we doen (mede in relatie tot wat anderen gaan doen)?	Wat is het resultaat? Wat is er af als het af is?	Wanneer gaan we het uitvoeren en wanneer is het af?				
					2022	2023	2024	2025	2026
Verbetering dienstverlening	Dienstverlening	De overheid is niet altijd even toegankelijk. Soms lopen mensen vast in de wirwar van regels. Of maken mee dat overheden, domeinen of ketenpartners naar elkaar wijzen. Inwoners zien maar 1 overheid. Denk aan de Toeslagenaffaire, meerdere hulpverleners bij een vraag om zorg, meerdere instanties bij schulden of bij de vestiging van een bedrijf.	1. We zorgen voor een medewerker die inwoners helpt bij het vinden van de juiste weg. Omdat sommige inwoners vastlopen in de wirwar aan regels. Een onafhankelijk verbinder die zich verantwoordelijk voelt. Die organisatiebreed werkt en ook zicht heeft op andere overheden en ketenpartners van de gemeente.	1. Medewerker die voor elke inwoner zichtbaar en gemakkelijk benaderbaar is.		✓			
		<p>Inhoudelijk gaat het om een brede doelgroep. Van bijvoorbeeld lichte ondersteuning aan digitaal minder vaardige mensen. Tot aan zware ondersteuning in de coördinatie voor gezinnen met meervoudige complexe problemen. Hierbij hebben we oog voor de menselijke maat.</p> <p>We willen verder dat alle inwoners makkelijk en snel contact met ons kunnen krijgen. En ze kunnen eenvoudig zaken met ons afhandelen. We hebben in elk geval aandacht voor de mensen die niet zo goed met een computer of een mobiele telefoon kunnen omgaan.</p> <p>Digitale diensten zijn niet voor iedereen te begrijpen. Door daar rekening mee te houden sluiten we niemand uit en kan iedereen meedoen.</p> <p>Ook helpen we inwoners bij het vinden van de juiste digitale weg.</p>	2. We actualiseren ons uitvoeringsplan Dienstverlening. Daarmee zorgen we ervoor dat onze informatie digitaal toegankelijk blijft. Ook houden we alle dienstverleningskanalen open voor onze inwoners. Verder blijven we mensen die mee willen doen ook aan de telefoon of balie helpen. Inwoners die dat willen, niet of minder digitaal vaardig zijn en gevraagd worden om mee te doen met een bepaald project kunnen 3x per week zonder afspraak bij ons binnenlopen. Tenslotte leveren we maatwerk waar dat nodig is. Zoals huisbezoek of extra voorlichting.	2. Geactualiseerd uitvoeringsplan Dienstverlening.		✓			

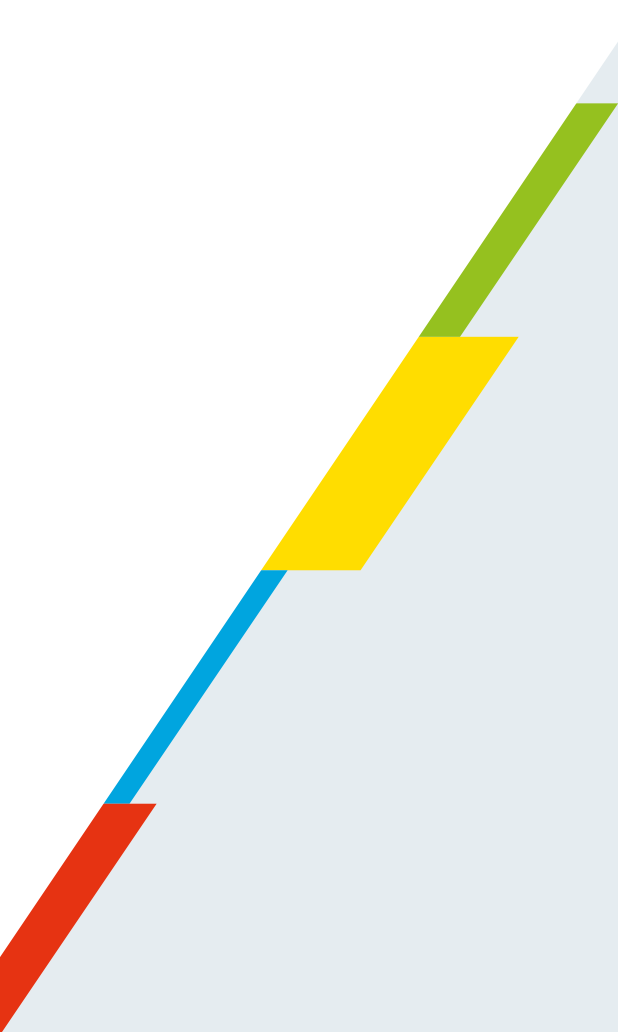
Binnen dit onderdeel vergen, naast bovenstaande opgaven, ook onderstaande onderwerpen de komende jaren aandacht:

ONDERWERP	TOELICHTING	WANNEER (AF)?				
		<i>Wanneer gaan we het uitvoeren en wanneer is het af?</i>				
		2022	2023	2024	2025	2026
<p>Wet Bibob</p>	<p>Wettelijk zijn er meer mogelijkheden om Wet Bibob in te zetten dan we nu doen. In de komende 3 jaar gaan wij hier ook gebruik van maken. Niet alle terreinen zullen direct worden toegevoegd, maar dit zal gefaseerd gebeuren:</p> <ul style="list-style-type: none"> - In de 1e fase zullen beschikkingen die worden aangevraagd op grond van de Wet Algemene Bepalingen Omgevingsrecht (geraamde bouwsom meer dan € 500.000,-) worden toegevoegd. Dit komt voornamelijk bij de ODMH te liggen; - Daarna gaan wij ook bij subsidies aan een rechts- of natuurlijk persoon gebruik maken van de Wet Bibob. Dit komt onder het sociaal domein te vallen; - In de laatste fase komen ook alle overheidsopdrachten hieronder te vallen. <p>Wat gaan we doen? We stellen een coördinator Bibob aan voor 18 uur per week in schaal 10. De taken van de coördinator worden:</p> <ul style="list-style-type: none"> • het intern aanspreekpunt bij vragen; • behandelt complexere aanvragen • zorgt voor de uitrol van het beleid en het toevoegen van de nieuwe gebieden die gebruik gaan maken van de Wet Bibob; • is verantwoordelijk voor het signaleren van nieuwe ontwikkelingen op het gebied van Bibob en samenwerking binnen de regio. <p>Wat is het resultaat? We voorkomen dat we ongewild criminele activiteiten faciliteren waardoor de veiligheid, de leefbaarheid, de rechtsorde of de bestuurlijke slagkracht worden aangetast.</p> <p>We onderzoeken indien nodig de achtergrond (antecedenten/ verdenkingen) van een persoon of onderneming. Het onderzoek is met name gericht op de organisatiestructuur en de financiële huishouding van de persoon of onderneming. Ook wordt gekeken met wie de persoon of onderneming een zakelijk samenwerkingsverband heeft of heeft gehad.</p>		✓	✓	✓	✓



Binnen dit onderdeel vergen, naast bovenstaande opgaven, ook onderstaande onderwerpen de komende jaren aandacht:

ONDERWERP	TOELICHTING	WANNEER (AF)?				
		<i>Wanneer gaan we het uitvoeren en wanneer is het af?</i>				
		2022	2023	2024	2025	2026
Auto boa's	<p>In 2021 hebben wij een pilot met de boa's gedraaid. Hierbij is gekeken naar een bredere inzetbaarheid van de boa's en het verbeteren van o.a. de zichtbaarheid en effectiviteit. De pilot is gestart om te onderzoeken hoeveel boa's nodig zijn in Waddinxveen. Maar daarnaast zijn er ook andere uitkomsten uit de pilot naar voren gekomen. Een hiervan is de noodzaak voor een eigen auto voor toezicht en handhaving. Hierdoor kan sneller worden gereageerd en de zichtbaarheid worden vergroot. Ook kan hierdoor de huur van een onopvallende auto worden gestopt.</p> <p>Wat gaan we doen? We kopen een auto voor toezicht en handhaving.</p> <p>Wat is het resultaat? De veiligheid van onze inwoners wordt vergroot.</p>		✓			



6

Bedrijfsvoering

Een solide en gedegen financieel beleid om blijvend te kunnen investeren in goede voorzieningen

De groei van Waddinxveen brengt grote vraagstukken met zich mee. Die vragen om grote investeringen. Dit legt druk op de lange termijn begroting. Daar komt bij dat de financiële bijdrage van het Rijk voor de lange termijn en voor grote thema's onduidelijk is. Daarnaast is het maatschappelijk effect van gemeentelijke subsidies niet altijd inzichtelijk. Tenslotte zet de krapte op de arbeidsmarkt het halen van onze doelen onder druk.

We willen een solide en gedegen financieel beleid om blijvend te kunnen investeren in goede voorzieningen

Om te kunnen investeren, nu en in de toekomst, moet Waddinxveen een financieel gezonde gemeente blijven. Waddinxveen groeit hard. Zoals blijkt uit het coalitieakkoord brengt dat grote vraagstukken met zich mee. Grote vraagstukken vragen om grote investeringen. Voor de langere termijn brengt dit uitdagingen met zich mee. Vooral omdat de financiële bijdrage van het Rijk voor de lange termijn en voor grote thema's onduidelijk is. Als er binnen een programma tekorten optreden onderzoeken we eerst of deze binnen het betreffende programma kunnen worden opgelost. Als dit niet mogelijk of wenselijk blijkt, kijken we naar alle programma's.

Een financieel gezonde gemeente vertaalt zich wat ons betreft in voldoende buffers om onder andere de gevolgen van de groei, loon- en prijsontwikkeling te kunnen opvangen. Dit om hiermee voorbereid te zijn op verwachte en onverwachte toekomstige uitgaven.

Het streven is de laagste woonlasten in de regio Midden-Holland. Als bijvoorbeeld de afvalstoffenheffing moet stijgen, onderzoeken we wat nodig is om de laagste woonlasten te behouden. Ons financieel beleid is daarop gericht. Het verhogen van de onroerende zaakbelastingen is het laatste middel om de begroting sluitend te krijgen.

Onduidelijk zijn soms de maatschappelijke effecten van door de gemeente verstrekte subsidies. Investeren in goede voorzieningen is ook investeren in zo effectief mogelijke subsidieverstrekking. We willen dat de subsidies die we verlenen nog meer aansluiten bij de ambities van de gemeente en de maatschappelijke effecten. We maken zoveel mogelijk gebruik van (landelijke) subsidies. De nieuwe subsidieverordening evalueren we aan het einde van de bestuursperiode.



We streven naar een goede balans tussen de gemeentelijke ambities zoals beschreven in het coalitieakkoord en het aantal medewerkers

Een slagvaardige gemeente: ook dat klinkt als vanzelfsprekend. Om onze ambities te verwezenlijken en onze doelen te halen moeten we echter steeds beschikken over voldoende talentvolle medewerkers. Op specifieke aandachtsgebieden kan het nodig zijn dat we extra medewerkers aantrekken.

We willen een goede werkgever zijn

We willen investeren in de duurzame inzetbaarheid van onze medewerkers, onder meer door een goede werkgever te zijn.



Uit 'wat willen we bereiken' vloeien de volgende opgaven voort:

DOEL	ONDERWERP	TOELICHTING	WAT DOEN?	WAT AF?	WANNEER (AF)?				
Wat willen we bereiken? Welk (maatschappelijk) effect beogen we? Welke waarde voegen we als gemeente toe?	Om welke opgave of welk vraagstuk gaat het?	Aanleiding/waarom deze opgave? Wat is de rol van de gemeente in relatie tot de rol die anderen spelen?	Wat gaan we doen (mede in relatie tot wat anderen gaan doen)?	Wat is het resultaat? Wat is er af als het af is?	Wanneer gaan we het uitvoeren en wanneer is het af?				
					2022	2023	2024	2025	2026
Structureel en reële evenwichtige begroting	Sluitende (meerjaren) begroting	<p>Het Regeerakkoord Rutte IV geeft geen inzicht in de ontwikkeling van het gemeentefonds voor 2026 en volgende jaren. Het jaar 2026 wordt daarom wel het 'ravijnjaar' genoemd.</p> <p>Daarnaast worden taken aan gemeenten overgedragen en/of uitgebreid die niet tijdig en/of in voldoende mate financieel worden ondersteund door het rijk.</p> <p>Een sluitende (meerjaren)begroting is een uitdaging.</p> <p>De uitwerking van het doel van een meerjarige begroting die structureel en reëel in evenwicht is, beperkt zich tot de financiële kant van de begroting. In Programma 1 (Juiste zorg voor iedereen) worden de inhoudelijke doelen (betaalbare noodzakelijke zorg en effectieve preventie) uitgewerkt die ook een bijdrage leveren aan een evenwichtige begroting hebben.</p>	1. Een sluitende (meerjaren)begroting blijft het voornaamste uitgangspunt van het financieel beleid.	1. Sluitende (meerjaren) begroting.			✓		
			2. We maken jaarlijks een sluitende (meerjaren) begroting waarbij we rekening houden met toekomstige onzekerheden en risico's. We nemen overgedragen en/of uitgebreide taken voor zover mogelijk incidenteel in de (meerjaren)begroting op. Dit zolang de financiële ondersteuning vanuit het rijk niet beschikbaar is. Bij tekorten in de ramingen binnen een programma kijken we naar haalbare voorstellen tot ombuigingen binnen dit programma. Indien deze niet kunnen worden gevonden kijken we naar alle programma's. In samenhang met voorgaande begroten we tekorten in het sociaal domein reëler op basis van voortdurende monitoring van de (voorspelde) uitgaven in het sociaal domein.	2. Verbeterde werkwijze van continue monitoring van de uitgaven in het sociaal domein.			✓		
Begroting met voldoende buffers	Financieel weerbaar	<p>De lasten, baten en financiële positie in de begroting worden o.a. beïnvloed door de groei van de gemeente, loon- en prijsontwikkeling.</p> <p>Het begrotingsjaar 2023 is een overgangsjaar. Bijvoorbeeld bij de groei van de maatschappelijke voorzieningen door areaaluitbreiding bestaat op dit moment nog geen inzicht in de incidentele en structurele financiële gevolgen.</p>	1. We nemen jaarlijks in de begroting realistisch onderbouwde ramingen op voor groei, loon- en prijsontwikkeling. We beoordelen jaarlijks bij de begroting of de voorzieningen voor de egalisatie van afvalstoffenheffing en rioolheffing een realistische en onderbouwde omvang hebben. Dit om grote meerjarige schommelingen in de heffingen te voorkomen.	1. Onderbouwde en realistische ramingen voor groei, loon- en prijsontwikkeling.			✓	✓	✓
			2. In de (meerjaren)begroting worden in de 3 jaren na het vast te stellen begrotingsjaar de gevolgen voor groei, loon- en prijsontwikkeling niet verwerkt. Dit volgens bestaand beleid. Landelijk is dit bij gemeenten een gebruikelijke aanpak.	2. Onderbouwde en realistische voorzieningen voor afvalstoffenheffing en rioolheffing.			✓	✓	✓

Uit 'wat willen we bereiken' vloeien de volgende opgaven voort:

DOEL	ONDERWERP	TOELICHTING	WAT DOEN?	WAT AF?	WANNEER (AF)?					
Wat willen we bereiken? Welk (maatschappelijk) effect beogen we? Welke waarde voegen we als gemeente toe?	Om welke opgave of welk vraagstuk gaat het?	Aanleiding/waarom deze opgave? Wat is de rol van de gemeente in relatie tot de rol die anderen spelen?	Wat gaan we doen (mede in relatie tot wat anderen gaan doen)?	Wat is het resultaat? Wat is er af als het af is?	Wanneer gaan we het uitvoeren en wanneer is het af?					
					2022	2023	2024	2025	2026	
Begroting met de laagste woonlasten in de regio Midden-Holland	Lokale lastendruk	De lasten van huishoudens en bedrijven blijven toenemen. Dit extra door de gevolgen van de coronacrisis en de inval van Rusland in buurland Oekraïne. Voor de vergelijking van lokale lasten huishoudens is de benchmark voor de regio Midden-Holland de basis.	1. We gaan jaarlijks bij de begroting beoordelen of we het uitgangspunt van 100% kostendekkendheid voor afvalstoffenheffing en rioolheffing kunnen voortzetten. We beoordelen jaarlijks bij de begroting of een verhoging van de onroerendezaakbelastingen nodig is. Dit pas als alle andere middelen voor een sluitende begroting zijn onderzocht.	1a. Bijgesteld belastingbeleid.		✓				
				1b. Laagste woonlasten huishoudens in de regio Midden-Holland.				✓	✓	✓
Solide en gedegen financieel beleid	Subsidies	We verlenen subsidies om maatschappelijke effecten te bereiken. Wat deze maatschappelijke effecten zijn en hoe subsidies hieraan bijdragen, is niet altijd duidelijk en zichtbaar. Er zijn veel verschillende subsidiemogelijkheden en fondsen beschikbaar, bijvoorbeeld bij de Provincie, het Rijk of op Europees niveau. Hier maken we nog niet optimaal gebruik van. In 2021 is de notitie 'Herijking subsidiebeleid' vastgesteld. Aan het eind van de bestuursperiode evalueren we de uitvoeringspunten van deze herijking.	1. We maken de maatschappelijke effecten van subsidies beter duidelijk en zichtbaar, en we communiceren hier actief over.	1a. Beleidsdoelen waaraan subsidies bijdragen in het subsidieregister.		✓	✓	✓	✓	
				1b. Verantwoordingsgegevens van verleende subsidies in het sociaal domein onderdeel van de jaarlijkse monitor sociaal domein.		✓	✓	✓	✓	
			2. Om de transitie naar een toekomstbestendige samenleving en leefomgeving mogelijk te maken, moedigen we inwoners aan met een stimuleringsregeling.	2. Stimuleringsregeling Duurzaamheid.		✓				
			3. Bij de start van nieuwe projecten onderzoeken we consequent of er subsidiemogelijkheden of fondsen zijn die aansluiten bij het doel dat we met het nieuwe project voor ogen hebben. De (tijds)investering om een subsidie te verkrijgen moet in verhouding staan tot de financiële of maatschappelijke bijdrage van de subsidie.	3. Bij elk nieuw project onderzoek naar externe subsidiemogelijkheden.		✓	✓	✓	✓	
			4. We continueren de uitvoering van de herijking van het subsidiebeleid.	4. Alle actiepunten uit de notitie 'Herijking subsidiebeleid' zijn uitgevoerd.		✓	✓			
			5. We evalueren en actualiseren de algemene subsidieverordening (ASV 2021) en het subsidiebeleid.	5. Vernieuwde ASV 2025 en vernieuwd subsidiebeleid.					✓	

Uit 'wat willen we bereiken' vloeien de volgende opgaven voort:

DOEL	ONDERWERP	TOELICHTING	WAT DOEN?	WAT AF?	WANNEER (AF)?
<i>Wat willen we bereiken? Welk (maatschappelijk) effect beogen we? Welke waarde voegen we als gemeente toe?</i>	<i>Om welke opgave of welk vraagstuk gaat het?</i>	<i>Aanleiding/waarom deze opgave? Wat is de rol van de gemeente in relatie tot de rol die anderen spelen?</i>	<i>Wat gaan we doen (mede in relatie tot wat anderen gaan doen)?</i>	<i>Wat is het resultaat? Wat is er af als het af is?</i>	<i>Wanneer gaan we het uitvoeren en wanneer is het af?</i>
					2022 2023 2024 2025 2026
Voldoende talentvolle medewerkers.	Ambtelijke capaciteit	Sinds 2021 is de vraag naar personeel groter dan het aanbod, ook bij gemeenten. Het aantal gemeentelijke vacatures is landelijk verdubbeld ten opzichte van 2020. Het is dus (veel) moeilijker om talentvolle medewerkers aan te trekken. Ook moeten we zorgen dat talentvolle medewerkers niet na korte tijd onze organisatie weer verlaten. We hebben immers energie in hun ontwikkeling gestopt. Zonder voldoende talentvolle medewerkers kunnen (nieuwe) taken niet of onvoldoende worden uitgevoerd.	1. We zorgen dat onze plaats als werkgever op de (gemeentelijke) arbeidsmarkt sterker wordt. We maken duidelijk wat onze organisatie uniek maakt, wat onze sterke punten zijn en waarom medewerkers graag bij ons werken. We ontwikkelen nieuwe manieren waarop we vacatures, nu én in de toekomst, gaan vervullen. We zorgen dat nieuwe medewerkers zich snel onderdeel gaan voelen van de organisatie. 2. We zorgen dat medewerkers minimaal 5 jaar bij onze organisatie willen blijven werken. Hiervoor sturen we op het kunnen, willen en mogen van medewerkers. Daarbij gaan we ervan uit dat iedere medewerker over unieke talenten beschikt. We zoeken naar manieren om deze talenten zo te ontwikkelen en in te zetten, dat zowel de medewerker als de organisatie hiervan profiteert. Juist door het doen van activiteiten die aansluiten bij talenten en interesses ontstaat een duurzame arbeidsrelatie. We stimuleren medewerkers zelf op zoek te gaan naar mogelijkheden om hun talenten te gebruiken en daar zelf regie in te nemen. We maken daarbij gebruik van informatie uit gesprekken met nieuwe en met vertrekkende medewerkers en met informatie uit onze HR gesprekscyclus.	1. Talentvolle medewerkers aangetrokken, behouden, gemotiveerd en ontwikkeld. 2. Bevlogen en enthousiaste medewerkers met een positieve band met hun werk en werkomgeving.	✓ ✓ ✓ ✓ ✓ ✓ ✓ ✓ ✓ ✓

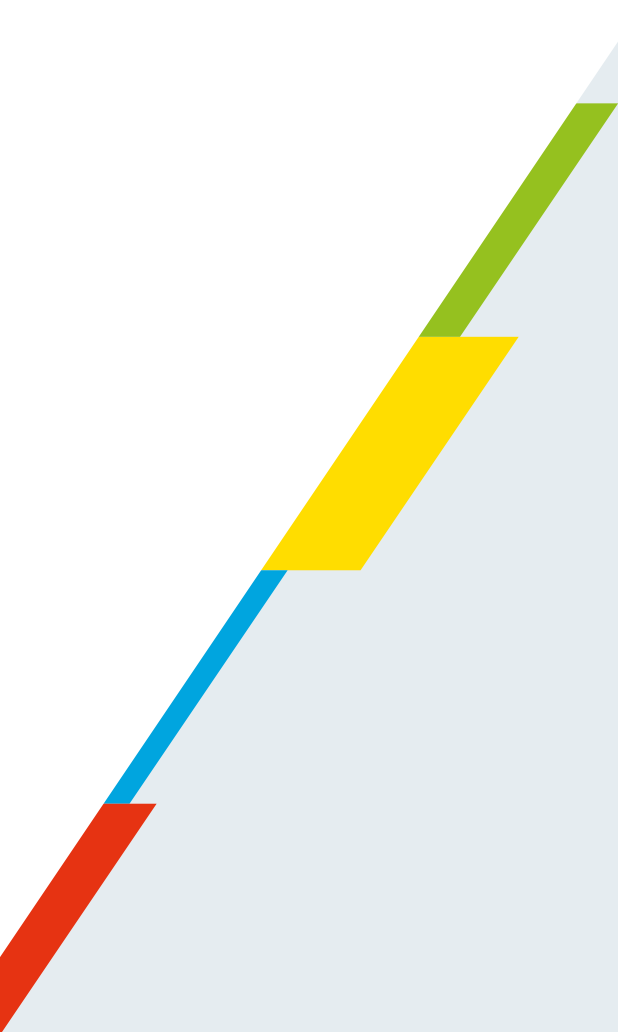
Uit 'wat willen we bereiken' vloeien de volgende opgaven voort:

DOEL	ONDERWERP	TOELICHTING	WAT DOEN?	WAT AF?	WANNEER (AF)?
<p><i>Wat willen we bereiken? Welk (maatschappelijk) effect beogen we? Welke waarde voegen we als gemeente toe?</i></p>	<p><i>Om welke opgave of welk vraagstuk gaat het?</i></p>	<p><i>Aanleiding/waarom deze opgave? Wat is de rol van de gemeente in relatie tot de rol die anderen spelen?</i></p>	<p><i>Wat gaan we doen (mede in relatie tot wat anderen gaan doen)?</i></p>	<p><i>Wat is het resultaat? Wat is er af als het af is?</i></p>	<p><i>Wanneer gaan we het uitvoeren en wanneer is het af?</i></p>
					2022
<p>Goed werkgeverschap. Duurzame inzetbaarheid medewerkers</p>	<p>Duurzame inzetbaarheid</p>	<p>Medewerkers zijn duurzaam inzetbaar als ze willen en kunnen werken tot hun pensioenleeftijd binnen de overheid, als het gaat om gezondheid, kennis en ervaring. Een medewerker moet mentaal en lichamelijk in staat zijn door te werken (=kunnen) en dat ook willen. Naarmate een hogere werkdruk wordt ervaren, zijn medewerkers minder positief over hun duurzame inzetbaarheid.</p>	<p>1. We verhogen de duurzame inzetbaarheid van onze medewerkers. We maken daarvoor onder andere gebruik van de uitkomsten van het Preventief Medisch Onderzoek (PMO) 2022.</p> <p>Duurzame inzetbaarheid wordt aan de ene kant beïnvloed door de eisen die het werk aan een medewerker stelt (bijvoorbeeld werkdruk) en aan de andere kant door de hulpbronnen die een medewerker ter beschikking heeft (bijvoorbeeld regelruimte in het werk).</p> <ul style="list-style-type: none"> - We stoppen energie in het vergroten van de hulpmiddelen bij onze medewerkers. Dit zorgt er uiteindelijk voor dat medewerkers 'bevlogen' worden. - We vergroten zelfstandigheid, bieden afwisseling in taken en steun van de leidinggevende en collega's. - We stimuleren meer 'zelfleiderschap' bij medewerkers, door gerichte cursussen en het ontwikkelen van 21^e-eeuwse vaardigheden. - We ontwikkelen 'bevlogen' leiderschap. Dit leiderschap richt zich op het versterken, verbinden, enthousiast maken en ontwikkelen van medewerkers. Dit is altijd maatwerk. 	<p>1. Evenwicht in werkeisen en hulpbronnen. Werkbelevingsmodel (WEB/JDR-model) geeft bij meting geen 'aandachtspunten' aan voor wat betreft de werkeisen en hulpbronnen in vergelijking met andere (vergelijkbare) organisaties.</p>	<p>✓</p> <p>✓</p> <p>✓</p> <p>✓</p>

Binnen dit onderdeel vergen, naast bovenstaande opgaven, ook onderstaande onderwerpen de komende jaren aandacht:

ONDERWERP	TOELICHTING	WANNEER (AF)?				
		2022	2023	2024	2025	2026
		<i>Wanneer gaan we het uitvoeren en wanneer is het af?</i>				
Toekomstbestendige organisatie	Onze omgeving is steeds meer onvoorspelbaar, onzeker en ingewikkeld. We zorgen dat onze organisatie daarop ingericht en toegerust is en blijft. Onder ingericht verstaan we: denken en werken als één organisatie en onder toegerust het kunnen sturen op 4 manieren (rechtmatig, presterend, samenwerkend en responsief). Het is nodig onze cultuur, medewerkers, leiderschap, organisatie en systemen daaraan aan te (blijven) passen. Alleen zo kunnen we publieke waarde blijven toevoegen.	✓	✓	✓	✓	✓
Digitaal, mobiel en slim werken	Zorgvuldig gebruik van technologie en betrouwbare gegevens, want dat scheelt geld, tijd en kwaliteit. Samenwerken met andere organisaties aan de invoering van nieuwe wetgeving, nieuwe technologie en ontwikkelingen die alle gemeenten raken.	✓	✓	✓	✓	✓
Bescherming van persoonsgegevens en veiligheid van alle informatie	Werken volgens de Algemene Verordening Gegevensbescherming (AVG) en de Baseline Informatieveiligheid Overheid (BIO). Regelmatig passende maatregelen treffen. Alle medewerkers weten waarom dit belangrijk is. Delen welke persoonsgegevens we verwerken en waarom.	✓	✓	✓	✓	✓
Open gemeente	Regels, raadsstukken, plannen, doelen, voorbereiding en controle openbaar maken volgens de Wet open overheid (Woo). Onze gegevens delen, waar dat kan. Zodat iedereen kan zien wat wij doen en wat wij weten. Alle digitale informatie is te gebruiken door mensen met beperkingen.	✓	✓	✓	✓	✓
Pre-mediation	Zoveel mogelijk bezwaren oplossen met pre-mediation. Beter voor wie bezwaar maakt en het scheelt kosten.	✓	✓	✓	✓	✓
Verduurzaming bedrijfsvoering	We verduurzamen onze bedrijfsvoering. We zorgen voor minder plastic afval, gaan we medewerkers scholen in circulair inkopen en denken we na over een duurzame mobiliteitsregeling voor woon-werk verkeer en dienstreizen.	✓	✓	✓	✓	✓





7

Duurzaamheid

Concrete maatregelen, met aandacht voor haalbaarheid en betaalbaarheid

Er liggen ingewikkelde transitievraagstukken op het gebied van schone energie, circulaire economie, klimaatverandering en biodiversiteit. Daarbij vragen duurzaamheidsmaatregelen een serieuze inspanning van inwoners, bedrijven en overheden. Het investeren in verduurzaming is niet voor iedereen haalbaar.

We willen deze periode flinke stappen zetten in het realiseren van de doelstellingen uit het koersdocument Duurzaamheid

De transities op het gebied van warmte en energie, klimaatadaptie, biodiversiteit en grondstoffengebruik zijn ingrijpend voor iedereen. De doelstellingen die eraan gekoppeld zijn, zijn ambitieus en vergen van inwoners, het bedrijfsleven en alle overheden serieuze inspanningen. De vraagstukken zijn complex en kennen verschillende mogelijke oplossingsrichtingen met bijbehorende onzekerheden. Wie doet wat? Is marktwerking de oplossing? Of is een vergaande rol van de gemeente als aanjager en (mede-)investeerder nodig? Een integrale inzet op alle vier de transities is daarbij belangrijk. Immers de transities versterken elkaar. We vertalen de doelstellingen uit het koersdocument naar concrete maatregelen, uitgezet in de tijd. Aandacht voor haalbaarheid en betaalbaarheid voor inwoners is van groot belang.

De rol van de gemeente, bedrijven en inwoners bij het verwezenlijken van de verschillende duurzaamheidsambities maken we duidelijk. Waar mogelijk richten we dit zo in dat ook inwoners baat hebben bij duurzaamheidsinvesteringen, bijvoorbeeld door participatie

in corporaties. Ook moet voor inwoners en verenigingen van eigenaren duidelijk zijn welke duurzaamheidsmaatregelen op welk moment zinvol zijn.

We willen onzekerheden die gepaard gaan met de energie- en warmtetransitie zoveel mogelijk wegnemen voor inwoners en ondernemers

Wat betekent bijvoorbeeld het voldoen aan onze energieopgave voor onze leefomgeving? Dit vergt duidelijke en tijdige keuzes van de gemeente op het gebied van de energie-infrastructuur op wijkniveau. In deze bestuursperiode perspectief bieden aan onze inwoners weegt daarbij het zwaarst. De vraag wie de benodigde investeringen moet dragen voor de energie- en warmtetransitie hangt daarbij nog steeds boven de markt. Samen met lokale ondernemers ontwikkelen we een passend aanbod op het gebied van alternatieve energiebronnen om inwoners en ondernemers die willen innoveren te faciliteren. We ontwikkelen daarnaast met de gemeenteraad een duidelijk afwegingskader om af te wegen welke alternatieve energiebronnen hoe, wanneer en waar in Waddinxveen passend zijn, aansluitend bij de RES 1.0.



Uit 'wat willen we bereiken' vloeien de volgende opgaven voort:

DOEL	ONDERWERP	TOELICHTING	WAT DOEN?	WAT AF?	WANNEER (AF)?				
<i>Wat willen we bereiken? Welk (maatschappelijk) effect beogen we? Welke waarde voegen we als gemeente toe?</i>	<i>Om welke opgave of welk vraagstuk gaat het?</i>	<i>Aanleiding/waarom deze opgave? Wat is de rol van de gemeente in relatie tot de rol die anderen spelen?</i>	<i>Wat gaan we doen (mede in relatie tot wat anderen gaan doen)?</i>	<i>Wat is het resultaat? Wat is er af als het af is?</i>	<i>Wanneer gaan we het uitvoeren en wanneer is het af?</i>				
					2022	2023	2024	2025	2026
Realiseren toekomstbestendige samenleving en leefomgeving door in 2030: <ul style="list-style-type: none"> • 50% CO₂ reductie • 50% kringlopen gesloten • Afname biodiversiteit gestopt • Toename impact klimaatverandering gestopt 	Programmatiese transitiebesturing en integrale inzet	<p>Het koersdocument Duurzaam Waddinxveen beschrijft de klimaat- en biodiversiteitsopgaven en de bijbehorende 4 transities. Realisatie hiervan vraagt een programmatiese transitie aanpak.</p> <p>De 4 transities zorgen voor inbedding in bestaande en ook voor nieuwe initiatieven richting inwoners. We willen kapitaalvernietiging en onnodige overlast voor inwoners en ondernemers (zoveel mogelijk) voorkomen en synergie bevorderen.</p> <p>Om doelen te halen staat oud beleid soms haaks op nieuw beleid.</p> <p>We borgen bij alle besluiten dat we de juiste keuzen maken voor toekomstige generaties op toekomstbestendige samenleving en leefomgeving.</p>	1. We maken met alle relevante beleidsvelden een integrale en doelgroepgerichte uitvoeringsagenda bij het Koersdocument Duurzaamheid. We voeren deze ook uit.	1a. Uitvoeringsagenda Koersdocument Duurzaam Waddinxveen opgesteld	✓				
				1b. Uitvoering projecten uitvoeringsagenda.	✓	✓	✓	✓	✓
			2. We maken een integrale afweging, planning (en overlegstructuur) van alle gebiedsgerichte plannen (gebiedsreconstructies, gebiedsontwikkelingen en vanuit maatschappij en duurzaamheid), bij voorkeur mede in samenwerking met Woonpartners en andere maatschappelijke stakeholders.	2. Integrale planning gebieden.			✓		
			3. We zoeken naar pragmatische oplossingen om de belemmeringen weg te nemen (voortuitlopend op actualisatie van deze beleidsdocumenten).	3. Belemmerende (lokale) beleidskaders weggenomen.		✓	✓	✓	✓
			4. We voorzien alle college- en raadsvoorstellen van een duiding van de impact van het voorstel op het duurzaamheidskompas (vergelijkbaar met de generatietoets uit landelijk regeerakkoord).	4. Kopje 'impact duurzaamheids kompas' bij ieder college- en raadsvoorstel.	✓	✓	✓	✓	

Uit 'wat willen we bereiken' vloeien de volgende opgaven voort:

DOEL	ONDERWERP	TOELICHTING	WAT DOEN?	WAT AF?	WANNEER (AF)?
<i>Wat willen we bereiken? Welk (maatschappelijk) effect beogen we? Welke waarde voegen we als gemeente toe?</i>	<i>Om welke opgave of welk vraagstuk gaat het?</i>	<i>Aanleiding/waarom deze opgave? Wat is de rol van de gemeente in relatie tot de rol die anderen spelen?</i>	<i>Wat gaan we doen (mede in relatie tot wat anderen gaan doen)?</i>	<i>Wat is het resultaat? Wat is er af als het af is?</i>	<i>Wanneer gaan we het uitvoeren en wanneer is het af?</i>
					2022 2023 2024 2025 2026
Realiseren toekomstbestendige samenleving en leefomgeving door in 2030: <ul style="list-style-type: none"> • 50% CO₂ reductie • 50% kringlopen gesloten • Afname biodiversiteit gestopt • Toename impact klimaatverandering gestopt 	Rolduidelijkheid	Iedereen in de samenleving moet betrokken zijn bij de 4 transities uit de duurzaamheidskoers. Inwoners en ondernemers mogen aan de overheid duidelijkheid vragen over haar rol. De rol van de gemeente moet passend zijn bij de situatie. De rol kan dan ook in de tijd en per transitie verschillend zijn. Transities gaan niet vanzelf en kennen veel onzekerheden.	1. We formuleren de rol die de gemeente wil innemen op de 4 transities uit het koersdocument Duurzaamheid. Dit verwerken we in de uitvoeringagenda bij het Koersdocument. 2. We blijven in gesprek met de gemeenteraad of wij en de samenleving verder komen in de transities. Periodiek evalueren of de gekozen rol nog het beste past. Waar we negatieve ontwikkelingen zien (zoals energiearmoede) stellen we beleidsmaatregelen voor of haken we in op landelijke maatregelen.	1. Beschrijving gemeentelijke rol gemeente in de 4 transities (opgenomen in de uitvoeringsagenda koersdocument Duurzaam Waddinxveen). 2a. Transitie-monitoringsinstrument. 2b. Jaarlijks transitievoortgangsdialoog met de gemeenteraad.	✓ ✓ ✓ ✓ ✓ ✓
		Iedereen betrekken bij de transities	De 4 transities zijn niet alleen technische transities, maar bovenal sociale transities.	1. Om alle inwoners betrokken te krijgen bij de transities werken we het in de duurzaamheidskoers aangehaalde concept 'bouwen aan de beweging' verder uit.	1. Groei van het aantal actief betrokken inwoners bij de 4 transities.

Uit 'wat willen we bereiken' vloeien de volgende opgaven voort:

DOEL	ONDERWERP	TOELICHTING	WAT DOEN?	WAT AF?	WANNEER (AF)?					
Wat willen we bereiken? Welk (maatschappelijk) effect beogen we? Welke waarde voegen we als gemeente toe?	Om welke opgave of welk vraagstuk gaat het?	Aanleiding/waarom deze opgave? Wat is de rol van de gemeente in relatie tot de rol die anderen spelen?	Wat gaan we doen (mede in relatie tot wat anderen gaan doen)?	Wat is het resultaat? Wat is er af als het af is?	Wanneer gaan we het uitvoeren en wanneer is het af?					
					2022	2023	2024	2025	2026	
Transitie Schone Energie • 0,435 TWh opwek schone elektriciteit in gemeenten RES-MH • 2.000 woningen in Waddinxveen aardgasvrij in 2030 • Warmtetransitie Glastuinbouw • 400 woningen in Waddinxveen geïsoleerd in 2026	Onzekerheden wegnemen	De nationale overheid legt in toenemende mate nieuwe normeringen op. Bijvoorbeeld de verplichting om vanaf 2025 alleen nog hybride warmtepompen te installeren. Er zijn in 2021 nog geen keuzen gemaakt in de alternatieven voor aardgas per buurt. De planning van de warmtetransitie is nog globaal beschreven in de transitievisie Warmte. Dit zorgt voor onduidelijkheid en onzekerheid bij inwoners en bedrijven. In de warmtetransitie op buurtniveau ervaren inwoners mogelijk onzekerheden met betrekking tot planning, warmtealternatief, verplichting, betaalbaarheid en haalbaarheid. Daarom is een gedegen en gedragen aanpak van het proces met daarin voldoende flexibiliteit een belangrijke randvoorwaarde. In de transitievisie Warmte is vastgelegd dat we opdracht per buurt integraal oppakken.	1. We gaan voor inwoners en verenigingen van eigenaren inzichtelijk maken welke duurzaamheidsmaatregelen voor de warmtetransitie op welk moment zinvol zijn. Bij significante veranderingen en wet- en regelgeving actualiseren we deze inzichten. 2. We nemen als uitgangspunt bij de uitvoering van de warmtetransitie het volgende. We starten de warmtetransitie met inwoners in een buurt en nemen hen continu actief mee in het transitieproces. We informeren inwoners goed en hebben daarbij ook aandacht voor anderstaligen. Onomkeerbare stappen in een buurt zetten we pas als we gemeente en inwoners helderheid hebben over de haalbaarheid en betaalbaarheid voor iedereen. Bij de uitvoering in de buurt kijken we integraal ook naar vraagstukken zoals klimaatadaptatie, biodiversiteit, deelmobiliteit, circulariteit en sociale vraagstukken.	1a. Actuele en concrete Buurtplanning Transitievisie Warmte.		✓				
				1b. Actieve communicatie naar inwoners op buurtniveau.		✓		✓		
				2a. Startnotitie integrale warmtetransitie (start) buurt en nadere invulling via buurtuitvoeringsplan.		✓	✓			
				2b. Uitvoering integrale aanpak startbuurt Aardgasvrij.		✓	✓	✓	✓	

Uit 'wat willen we bereiken' vloeien de volgende opgaven voort:

DOEL	ONDERWERP	TOELICHTING	WAT DOEN?	WAT AF?	WANNEER (AF)?						
					2022	2023	2024	2025	2026		
<p><i>Wat willen we bereiken? Welk (maatschappelijk) effect beogen we? Welke waarde voegen we als gemeente toe?</i></p>	<p><i>Om welke opgave of welk vraagstuk gaat het?</i></p>	<p><i>Aanleiding/waarom deze opgave? Wat is de rol van de gemeente in relatie tot de rol die anderen spelen?</i></p>	<p><i>Wat gaan we doen (mede in relatie tot wat anderen gaan doen)?</i></p>	<p><i>Wat is het resultaat? Wat is er af als het af is?</i></p>	<p><i>Wanneer gaan we het uitvoeren en wanneer is het af?</i></p>						
<p>Transitie Schone Energie</p> <ul style="list-style-type: none"> • 0,435 TWh opwek schone elektriciteit in gemeenten RES-MH • 2.000 woningen in Waddinxveen aardgasvrij in 2030 • Warmtetransitie Glastuinbouw • 400 woningen in Waddinxveen geïsoleerd in 2026 	<p>Ruimte voor energie- en warmtetransitie</p>	<p>Tot 2030 maar ook daarna hebben we een grote opgave om energie te besparen en schone energie (elektriciteit en warmte) op te wekken. De plannen in de RES 1.0 zijn daarbij leidend.</p> <p>Glastuinbouw Zuidplaspolder wil verduurzamen voor hun energievoorziening.</p> <p>Maatschappelijke acceptatie van hernieuwbare energieprojecten vinden wij belangrijk. Daarom moeten de lusten en lasten van hernieuwbare energieprojecten goed verdeeld zijn.</p> <p>Er zijn reeds initiatieven vanuit de samenleving voor hernieuwbare energieprojecten. We verwachten dat dit er in de toekomst meer zullen worden.</p> <p>Er zijn een aantal gebieden waar geen gebiedsvisies voor is of de mogelijkheid voor duurzame energie er niet in opgenomen.</p> <p>Per hernieuwbare energieproject willen we kunnen beslissen hoe we concreet met het projectvoorstellen omgaan.</p>	<p>1. We continueren onze inzet in de Regionale Energiestrategie en ondersteuning van Servicepunt Energie Transitie bedrijven (SEB) Midden-Holland om ondernemers te helpen verduurzamen.</p>	<p>1a. Concrete zoekgebieden.</p>		✓					
			<p>1b. Vergunde energieopwekprojecten.</p>					✓			
			<p>1c. Verankerung in omgevingsvisie en omgevingsplan.</p>		✓						
			<p>1d. Ondersteuning bedrijven via SEB.</p>	✓	✓	✓	✓	✓			
			<p>2. We voeren de Transitievisie Warmte uit en daarbinnen voeren we de gemeentebrede aanpak energiebesparing uit.</p>	<p>2a. Uitvoeringsagenda energiebesparing.</p>	✓					✓	
			<p>2b. 400 woningen geïsoleerd.</p>								✓
			<p>3. We continueren onze inzet met het energieakkoord Greenport West-Holland en de Warmte Samenwerking Oostland.</p>	<p>3a. (Onderweg naar) regionale restwarmte infrastructuur Oostland met concrete koppeling aan warmtelinQ</p>						✓	
			<p>3b. en doortrekken B3 Hoekleiding naar Zuidplaspolder met Warmtecoöperatie ZPP.</p>								✓
			<p>4. We stellen een beleidskader lokaal eigenaarschap op.</p>	<p>4. Beleidskader lokaal eigenaarschap.</p>		✓					
			<p>5. We stellen enkele gebiedsvisies op zodat toekomstige initiatieven en noodzakelijke ruimte voor energie-opwek in beginsel mogelijk worden. Hiermee kunnen we de dialoog met de provincie starten.</p>	<p>5. Gebiedsvisies opgesteld (zie ook hoofdstuk 3).</p>							
<p>6. We stellen een afwegingskader vast om af te wegen welke alternatieve energiebronnen hoe, wanneer en waar in Waddinxveen passend zijn, aansluitend bij de RES 1.0.</p>	<p>6. Afwegingskader Energiebronnen vastgesteld.</p>		✓								

Uit 'wat willen we bereiken' vloeien de volgende opgaven voort:

DOEL	ONDERWERP	TOELICHTING	WAT DOEN?	WAT AF?	WANNEER (AF)?															
<p><i>Wat willen we bereiken? Welk (maatschappelijk) effect beogen we? Welke waarde voegen we als gemeente toe?</i></p>	<p><i>Om welke opgave of welk vraagstuk gaat het?</i></p>	<p><i>Aanleiding/waarom deze opgave? Wat is de rol van de gemeente in relatie tot de rol die anderen spelen?</i></p>	<p><i>Wat gaan we doen (mede in relatie tot wat anderen gaan doen)?</i></p>	<p><i>Wat is het resultaat? Wat is er af als het af is?</i></p>	<p><i>Wanneer gaan we het uitvoeren en wanneer is het af?</i></p>															
					<table border="1"> <thead> <tr> <th>2022</th> <th>2023</th> <th>2024</th> <th>2025</th> <th>2026</th> </tr> </thead> </table>	2022	2023	2024	2025	2026										
2022	2023	2024	2025	2026																
<p>Transitie Klimaatverandering en Biodiversiteit. In 2030 is • de afname biodiversiteit gestopt • de toename impact klimaatverandering gestopt</p>	<p>Integrale aanpak klimaatadaptatie en biodiversiteit</p>	<p>De gevolgen voor klimaatverandering komen sneller en zijn heviger dan gedacht. Klimaatverandering raakt ook gezondheid van onze inwoners en arbeidsproductiviteit van ondernemers. We zullen onze bestaande leefomgeving inclusief bedrijventerreinen daarom moeten aanpassen en onze gebiedsontwikkeling erop moeten voorbereiden. Dit heeft gelijktijdig een positief effect op gezondheidsdoelstellingen.</p> <p>Het vraagstuk biodiversiteitsherstel hangt samen met de opgave van klimaatadaptatie. Enerzijds hebben maatregelen betrekking op dezelfde 'fysieke' ruimte en anderzijds speelt 'groen' in beide opgaven een belangrijke rol.</p>	<p>1. We verdiepen onze inzichten voor klimaatadaptatie en maken een uitvoeringsagenda hiervoor. We richten ons hierbij op de openbare ruimte, privéterreinen en bedrijventerreinen. We integreren de uitvoeringsagenda in de uitvoeringsagenda koersdocument Duurzaam Waddinxveen. We voeren deze uitvoeringsagenda uit.</p>	<p>1. Beleid en Uitvoeringsagenda klimaatadaptatie en biodiversiteit inclusief inbedding in (de uitvoering) van het projectenboek 2021-2024 en basis voor projectenboek 2025-2028.</p>	<table border="1"> <tr> <td>✓</td> <td></td> <td></td> <td></td> <td></td> </tr> <tr> <td></td> <td></td> <td>✓</td> <td></td> <td></td> </tr> <tr> <td></td> <td></td> <td></td> <td>✓</td> <td></td> </tr> </table>	✓							✓						✓	
			✓																	
					✓															
			✓																	
<p>2. Via communicatie en initiatieven als operatie steenbreek en samenwerking met maatschappelijke partijen en vrijwilligersorganisaties gaan we aan slag met klimaatadaptatie, biodiversiteit en circulair leven onder inwoners en ondernemers.</p>	<p>2. Privéterrein 200 extra inwoners (huishoudens) klimaatbestendig en natuurinclusief ingericht. 200 extra inwoners (huishoudens bekend met circulariteit).</p>	<table border="1"> <tr> <td></td> <td></td> <td></td> <td>✓</td> <td></td> </tr> </table>				✓														
			✓																	
<p>3. Klimaatadaptatieve, natuurinclusieve en circulaire gebiedsreconstructie en gebiedsontwikkeling wordt de norm bij gebiedsontwikkeling.</p>	<p>3a. Adoptie convenant klimaatadaptief bouwen.</p> <p>3b. Handboek circulaire gebiedsontwikkeling.</p>	<table border="1"> <tr> <td></td> <td>✓</td> <td></td> <td></td> <td></td> </tr> <tr> <td></td> <td></td> <td>✓</td> <td></td> <td></td> </tr> </table>		✓						✓										
	✓																			
		✓																		

Binnen dit onderdeel vergen, naast bovenstaande opgaven, ook onderstaande onderwerpen de komende jaren aandacht:

ONDERWERP	TOELICHTING	WANNEER (AF)?				
		2022	2023	2024	2025	2026
		<i>Wanneer gaan we het uitvoeren en wanneer is het af?</i>				
Stikstof	Impact Landelijk Programma Gebiedsgerichte Aanpak.	✓	✓			
Uitvoeringsagenda Koersdocument Duurzaam Waddinxveen	Nieuwe projecten uit de uitvoeringagenda.	✓				
Bouwen aan de beweging	Strategisch communicatieplan.		✓	✓		
Energietransitie / laadinfrastructuur	Opwek eigen elektriciteit gebruiken voor opladen elektrische voertuigen in openbare ruimte (dus buiten eigen privé-terrein).		✓			
Energietransitie / voedselverspilling	Voorkomen voedselverspilling; middelen cf. ROB-onderzoek.			✓		
Energietransitie / warmtetransitie Bedrijventerrein	Onderzoeken of we Bedrijventerrein Distripark/Doelwijk kunnen meekoppelen met warmtetransitie glastuinbouw en startbuurt (in koersdocument pas in 2035 gezet).		✓			
Energietransitie / warmtetransitie Warmtetransitie	Geactualiseerde transitievisie warmte.				✓	✓
	Geactualiseerd uitvoeringsprogramma Gemeentebrede aanpak.				✓	✓
Klimaatadaptatie bedrijventerreinen	Klimaat- en natuurinclusief inrichten Coenecoop.			✓	✓	
Klimaatadaptatie	Onderzoeken naar Droogte, sociale risico's (bron = koersdocument Duurzaam Waddinxveen).			✓		
	Actualisatie klimaatstress test en risico dialoog (bron = wettelijk, koersdocument Duurzaam Waddinxveen).					✓

Binnen dit onderdeel vergen, naast bovenstaande opgaven, ook onderstaande onderwerpen de komende jaren aandacht:

ONDERWERP	TOELICHTING	WANNEER (AF)?				
		<i>Wanneer gaan we het uitvoeren en wanneer is het af?</i>				
		2022	2023	2024	2025	2026
Gebiedsontwikkeling / innovatie-inzichten financieren in grondexploitatie	Beleidskader onderzoeken grondexploitatie.			✓		
Transities / Ondersteuning subsidietrajecten	Selecteren en inzet bureau ondersteuning subsidiemogelijkheden.		✓			
Energietransitie / infrastructuur	In samenwerking kabelexploitanten de ondergrondse infrastructuur inzichtelijk maken. We spelen in op de toekomstige behoefte van onze eigen ondergrondse infrastructuur en op de behoefte van de marktpartijen. We reserveren ruimte voor het aanbrengen van nieuwe structuren zoals een warmtenet en het elektrisch laden van auto's.	✓	✓			



G E M E E N T E

WADDINXVEEN



COLLEGEPROGRAMMA
2022-2026

Thuis in Waddinxveen



INHOUD

