

# GEBIEDSVISIE VREDENBURGHZONE

GEMEENTE  
**WADDINXVEEN**

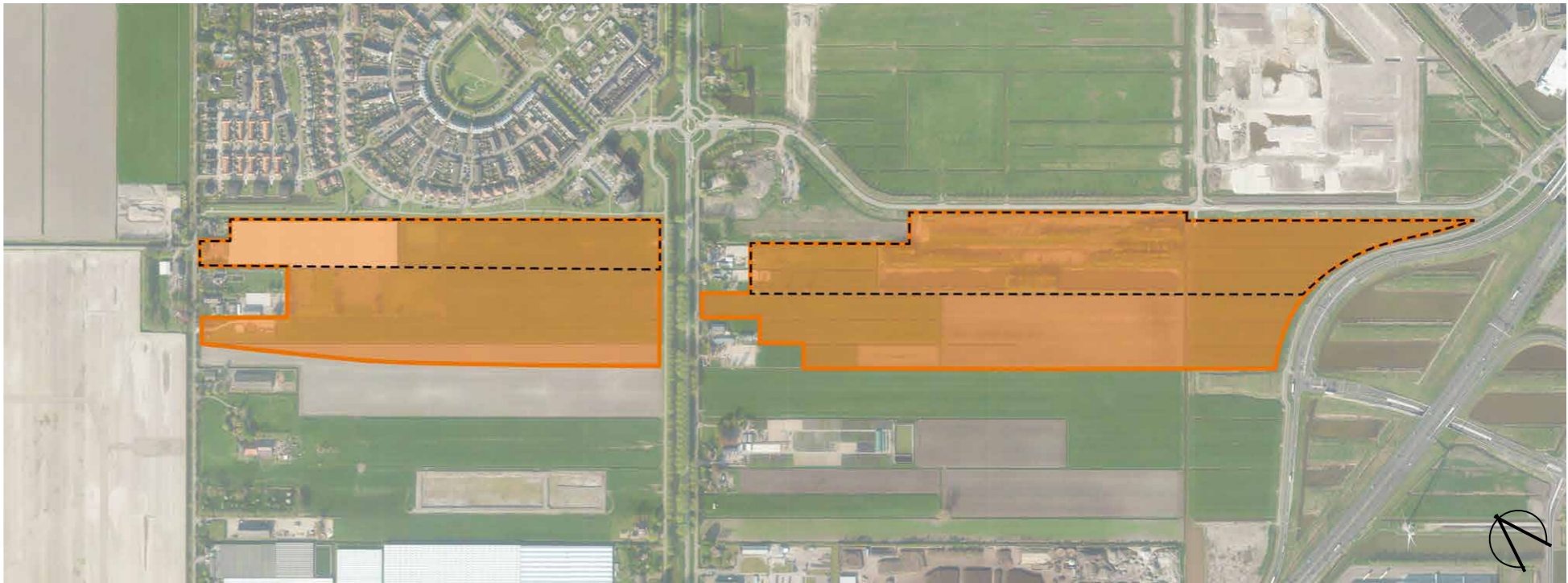
WADDINXVEEN

30 APRIL 2019

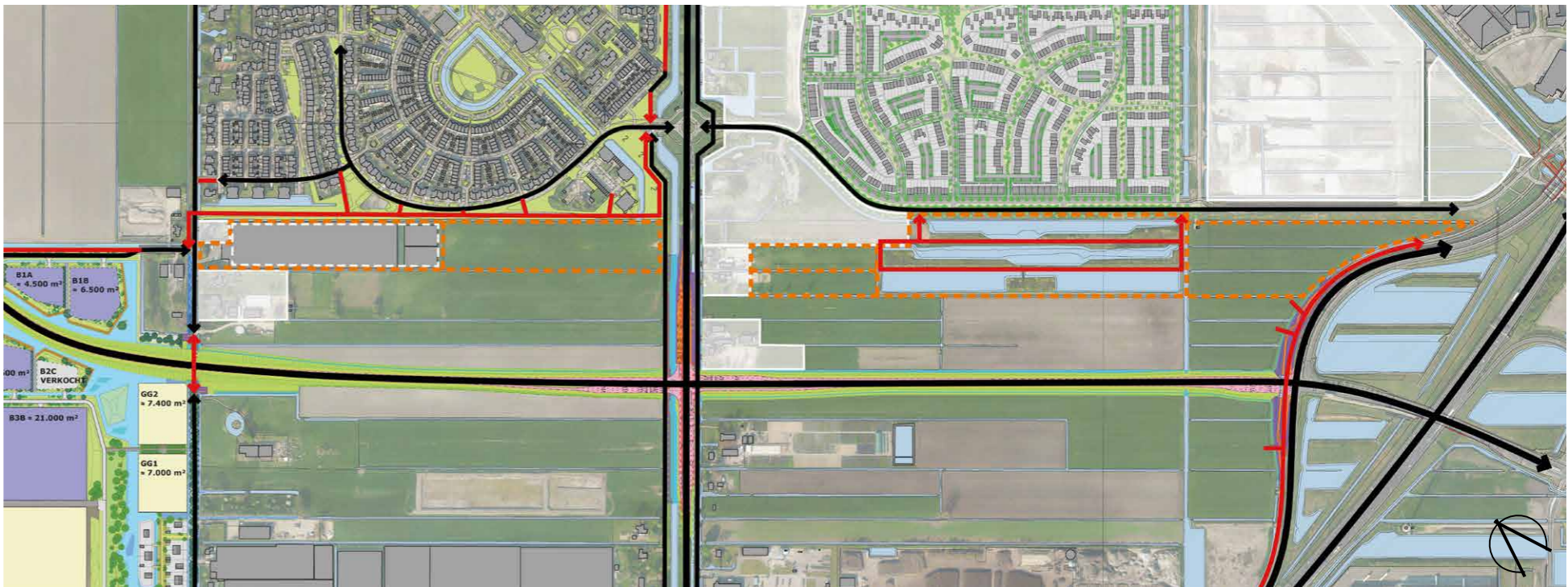
**Stijlgroep**  
landscape and urban design



PLANGEBIED



TOEKOMSTIGE CONTEXT



Stijlgroep landschap en stedelijke ruimte  
 Piekstraat 33  
 3071 EL Rotterdam

Postbus 50511  
 3007 JA Rotterdam

T 010 413 8020  
 F 010 213 3738  
 www.stijlgroep.nl  
 mail@stijlgroep.nl

## CONTEXT

De zuidrand van Waddinxveen is in ontwikkeling. Met de aanleg van de parallelwegstructuur van de snelweg A12 en de realisatie van Distripark A12 en de Glasparel aan weerszijden van de snelweg tussen de afslagen Zevenhuizen en Waddinxveen, transformeert dit deel van het open polderlandschap naar een distributie- en glastuinbouwgebied in het hart van de Randstad.

Niet alleen langs de A12 verandert de omgeving: ook de bestaande stedelijke contour is in snel tempo in ontwikkeling door de bouw van de nieuwe woonwijk Park Triangel tussen de bestaande woonwijk Zuidplas en de spoorlijn Gouda - Alphen aan den Rijn.

Om de bestaande wegen van Waddinxveen te ontlasten wordt door de provincie een nieuwe randweg aangelegd rond Waddinxveen, waarvan een deel - de Vredenburglaan - door het resterend open gebied tussen de woon- en werkgebieden loopt.

De gemeente heeft besloten om parallel aan deze gebouwde ontwikkelingen, de ontwikkeling van de Vredenburgzone te agenderen. Een duurzame, recreatieve natuurontwikkeling van het gebied tussen de bestaande en nieuwe woonwijken en de Vredenburglaan, opgespannen tussen de A12 en de Plasweg. Voor deze landschappelijke groene "bufferzone" die onderdeel kan worden van doorgaande ecologische hoofdstructuren, zijn de volgende doelstellingen meegegeven:

- Een toegankelijk recreatief gebied
- Het behoud en de versterking van de natuurfunctie en ecologische waarde in het gebied
- Een bijdrage leveren aan een gezonde leefomgeving
- Het optimaal benutten van groen
- De landschappelijke inpassing van de Vredenburglaan

Het is bewust niet de bedoeling de Vredenburgzone de komende jaren in één keer te realiseren. Voor de duurzame transformatie van dit gebied is gekozen voor een zorgvuldig meerjarig ontwikkelingsproces, waarin bewoners in het gebied en de directe omgeving, initiatiefnemers, grondeigenaren en de gemeente een open samenwerking en participatie aan gaan om toe te werken naar een organische ontwikkeling van alle meegegeven doelstellingen in het gebied van bijna 40 hectare.

De eerste stap in de realisatie van de ambities voor de groene buffer van de Vredenburgzone is het opstellen van een gebiedsvisie voor het gebied. Deze gebiedsvisie is nadrukkelijk geen ontwerp of blauwdruk, maar een breed gedragen ambitiedocument. De gebiedsvisie Vredenburgzone heeft tot doel om de ruimtelijke en kwalitatieve kaders te bieden voor de toekomstige ontwikkelingen en die ontwikkelingen ook daadwerkelijk effectief, duurzaam en toekomstbestendig te realiseren met alle betrokken en belanghebbende partijen.

## PROCES EN PARTICIPATIE

De gebiedsvisie is tot stand gekomen in een open proces waarbij naast de gemeente ook de grondeigenaren en andere betrokkenen zijn meegenomen in het proces: van inventarisatie van de kansen en ambities via verschillende verkenningen en scenario's naar uiteindelijk een zorgvuldig afgewogen gebiedsvisie.

Om het proces vorm te geven en belanghebbenden en geïnteresseerden te betrekken in elke stap van inhoud, richting en besluitvorming, is het volgende participatieplan gevolgd:

- Een brede informatie-avond voor alle belanghebbenden en geïnteresseerden. Tijdens deze avond is met name informatie uitgewisseld, input opgehaald en de participatiegroep voor het vervolgproces samengesteld.
- Een drietal werkateliers met de participatiegroep.
  - o werkatelier 1: bepalen van de uitgangspunten en richting
  - o werkatelier 2: bespreken van de diverse voorstellen en keuzen
  - o werkatelier 3: bespreken van het voorkeursscenario en verdiepen
- Een brede informatie-avond voor alle belanghebbenden en geïnteresseerden. Tijdens deze avond is de gebiedsvisie door de gemeente en de klankbordgroep gedeeld met de brede omgeving.

In een periode van ongeveer vijf maanden is in een interactief proces met de verschillende partijen een gedragen visiedocument ontwikkeld. Een visie waarin de input van de omgeving en de doelstellingen van de gemeente integraal samen komen in kwalitatieve ruimtelijke en programmatische kaders voor de bestaande en toekomstige ontwikkelingen in het gebied. Kaders waarover binnen de participatiegroep consensus is bereikt en die zich niet alleen tot het directe plangebied beperken, maar ook de randen met de omgeving bij ontwikkelingen, kansen en ambities betrekken.



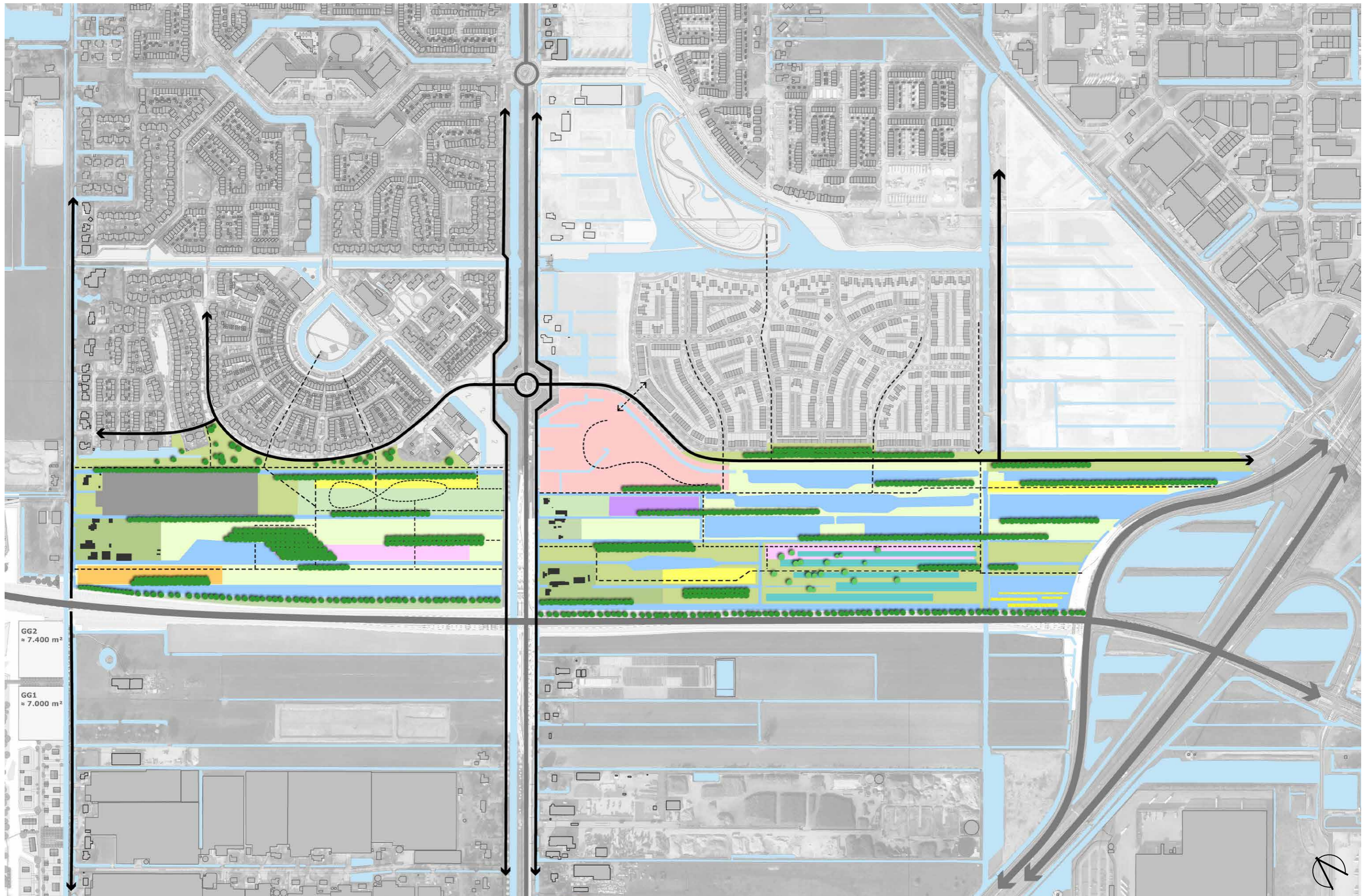
WERKATELIER (foto: Erik van leeuwen)

## OPBOUW VAN DE GEBIEDSVISIE

De gebiedsvisie is opgebouwd uit een aantal "lagen". Deze lagen volgen de doelstellingen die aan de voorzijde zijn meegegeven en in het participatieproces verder zijn verfijnd:

- Behoud van bestaande kwaliteit en identiteit
- Het verbeteren van de toegankelijkheid en bereikbaarheid
- Het versterken en uitbreiden van natuurwaarden als katalysator van ontwikkeling van ecologisch landschap
- De landschappelijke inpassing van de Vredenburglaan
- Het behoud van bestaande waardevolle functies en toevoegen van extensief recreatief gebruik
- Het sturen op gebruik door middel van toegankelijkheid

Alle lagen over elkaar heen vormen de bouwstenen voor de duurzame transformatie van de Vredenburgzone. Ze zijn een ruimtelijke en programmatische uitwerking van de verschillende ambities op het gebied van natuur, ecologie, toegankelijkheid, recreatievormen en functies, en een gezonde leefomgeving, die in de Vredenburgzone kunnen of moeten landen.



GEBIEDSVISIE VREDENBURGHZONE

# BEHOUD EN BEREIKBAARHEID

## CULTUURHISTORISCH LANDSCHAP

Het huidige beeld van de Vredenburgzone heeft een duidelijk herkenbare identiteit en kwaliteit. Het oorspronkelijke slagenlandschap, haaks op de ontginningslinten van de Plasweg en de parallelstructuur van de Beijerincklaan, is nog steeds leesbaar in de ondergrond. Beide ontginningslinten lopen door tot diep in de bestaande woonwijk Zuidplas en Park Triangel dat nu in aanleg is.

De verschijningsvorm van de linten, die de lintbebouwing en het achterliggende agrarisch landschap ontsluiten, is een bestaande kwaliteit en hoort bij de cultuurhistorie van dit deel van het Zuidhollands landschap. Deze kwaliteit vormt de basis voor de toekomstige ontwikkelingen en is ruimtelijk uitgangspunt voor de inpassing van de functies en activiteiten.

## BEHOUD VAN HET KARAKTER VAN DE LINTEN

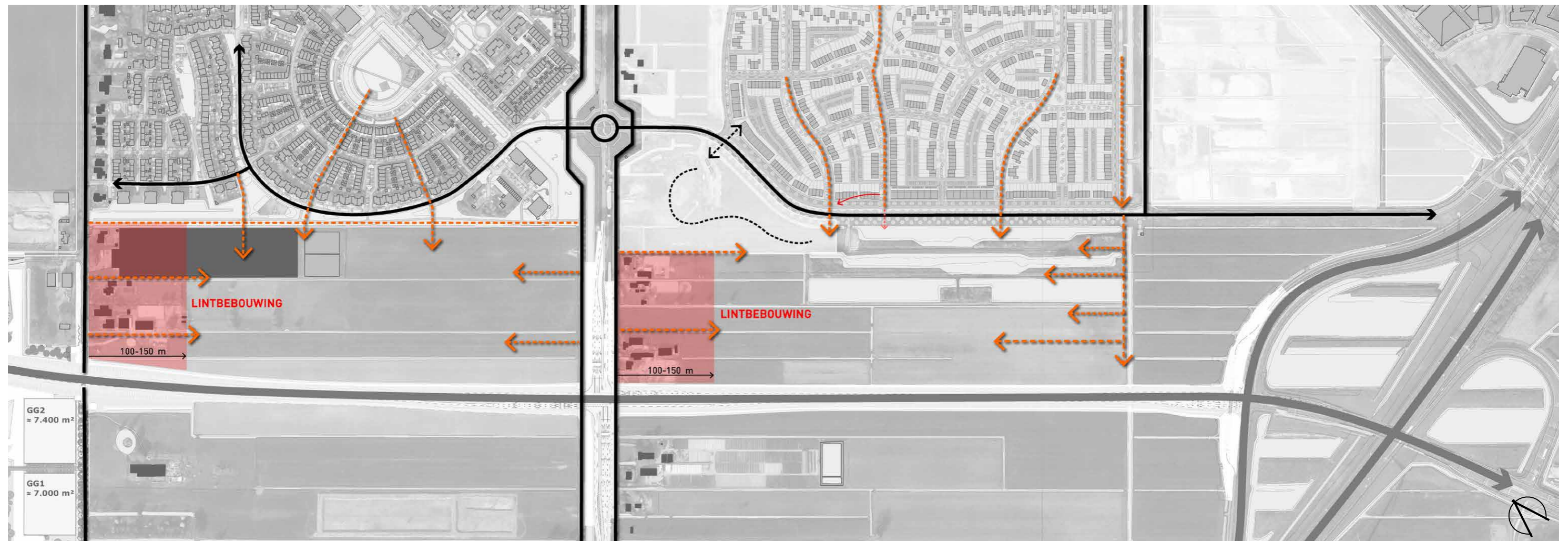
De bebouwing langs het lint maakt onlosmakelijk onderdeel uit van het landschap en de identiteit van de Vredenburgzone. Veel van de bestaande opstallen zijn (voormalige) boerderijwoningen langs de weg en met stallen of loodsen verder op het erf. Deze opstallen horen qua verschijningsvorm en schaal bij het oorspronkelijk agrarisch landschap en kunnen uitstekend worden ingepast in het toekomstig beeld van de Vredenburgzone als groene recreatieve bufferzone.

Hierbij valt te denken aan kleinschalig agrarisch gebruik, landelijk (agrarisch) wonen, transformatie naar infopunt of activiteitscentrum of zelfs een kleine horecavoorziening. De koppeling van een woning op de kavel in combinatie met een andere functie sluit goed aan bij de wens om via de lintbebouwing betrokkenheid, verantwoordelijkheid en eigen initiatief te verbinden met de ontwikkelingen in de Vredenburgzone en het beheer daarvan.

## TOEGANKELIJKHEID EN BEREIKBAARHEID

De Vredenburgzone is op dit moment bereikbaar via de Plasweg, de IJsermanweg en Tweede Bloksweg. Dit zijn bestaande linten die vanuit de cultuurhistorie toegang geven tot het gebied. Een derde as is onderdeel van Park Triangel en biedt in de toekomst ook de mogelijkheid om het gebied te ontsluiten vanuit de nieuwe wijk. Alle drie de assen bieden de mogelijkheid om nu en in de toekomst de bereikbaarheid en toegankelijkheid van het gebied te vergroten. Daarbij is het uitgangspunt dat het met name om fietsers en voetgangers uit de directe omgeving gaat en het niet de bedoeling is om vanuit de wijde regio verkeersbewegingen naar dit gebied te trekken.

De toegang tot het gebied is op dit moment summier, mede vanwege de private kavels langs de bestaande linten. Het is mogelijk om in overleg met de bestaande gebruikers toegang te verschaffen tot (delen) van de achterliggende kavels, zeker wanneer het gebruik met toegankelijkheid kan worden gecombineerd. Daarnaast kan de gemeente op eigen gronden of via grondruil / grondaankoop ook zelfstandig aan de slag met het verbeteren van de toegang. Dit geldt niet alleen vanaf de linten, maar ook vanuit de bestaande woonwijken Zuidplas en Park Triangel. Specifiek aandachtspunt is de oversteekbaarheid van de Zuidelijke Rondweg.



## NATUURONTWIKKELING - WATER

De gemeentelijke doelstelling om in de Vredenburgzone in te zetten op natuur als onderdeel van een gezonde leefomgeving wordt gedragen door de betrokken bewoners vanuit de omliggende wijken. Ook instanties als het waterschap en de provincie onderschrijven het belang van natuurontwikkeling in en nabij stedelijk gebied.

### KANSEN VOOR WATERGEBONDEN NATUURONTWIKKELING

Met name watergebonden natuurontwikkeling wordt gezien als een toevoeging in het bestaande gebied. Dit heeft enerzijds te maken met de mate van verstedelijking en daarmee verhard oppervlak in de Randstad (en dus ook hier) en de kansen die water gerelateerde natuur biedt voor klimaatadaptatie, hittestress, waterkwaliteit en waterberging.

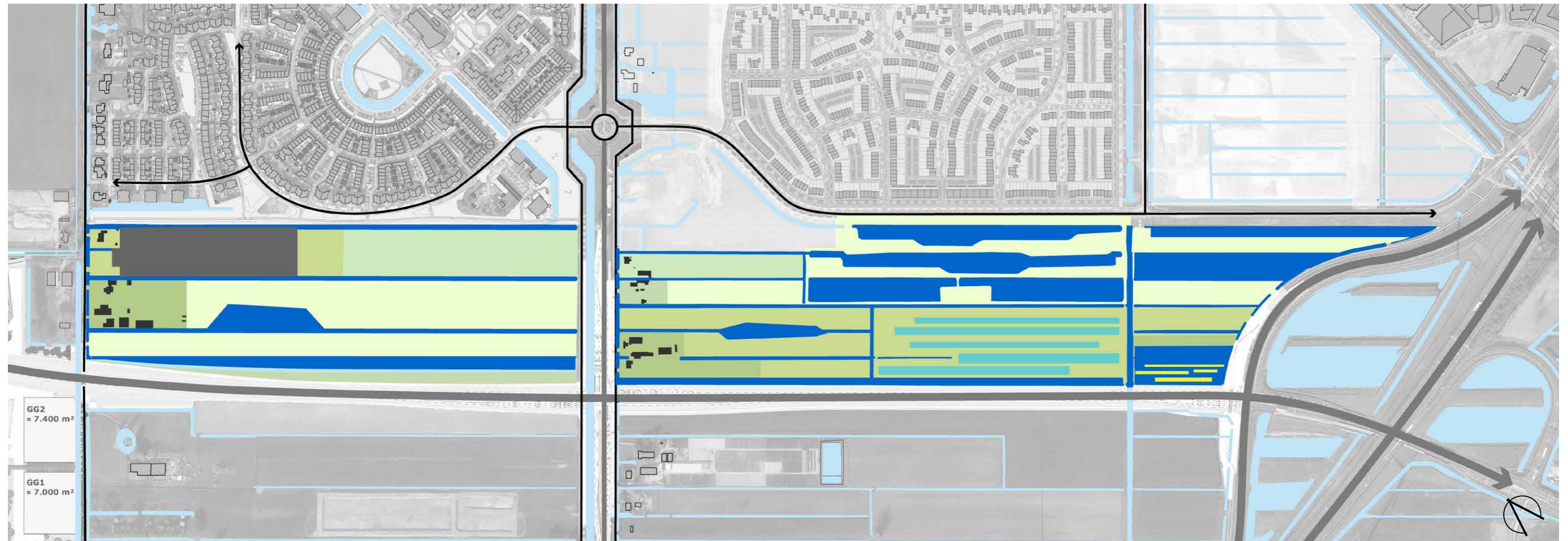
### VERSTERKEN VAN HET SLAGENLANDSCHAP

Binnen de Vredenburgzone en direct daaraan grenzend liggen een aantal waterrijke gebieden, waaronder de afrit 10 van de A12 en de woonwijken Zuidplas en Park triangel. Ten zuiden van de Zuidelijke Rondweg is door de gemeente een waterrijk gebied gemaakt, dat het beeld van het omliggende slagenlandschap volgt. Met een peilwijziging kan dit watergebied een veel rijkere natuurwaarde krijgen.

Het slagenlandschap wordt enerzijds gedefinieerd door de lange agrarische kavels, anderzijds door de sloten aan weerszijden van die kavels. Het onderhoud en beheer van de sloten ligt bij de grondeigenaren. Door middel van toepassing van het juiste waterpeil, onderhoud en profielverbreding met natuurvriendelijke oevers en plasbermen, ligt binnen het bestaande dna van het gebied een grote kans voor een algehele verbetering van de natte natuurwaarden.

### TOEVOEGEN VAN DIVERSITEIT EN VERSCHIEDENHEID

Met het verbeteren en versterken van bestaande watergangen in de Vredenburgzone wordt een grote stap gezet in de waterkwaliteit en het toevoegen van extra habitat voor bestaande en oorspronkelijke flora en fauna. Het gebied is groot genoeg om in aanvulling op de bestaande watergangen nieuwe waterrijke biotopen te kunnen toevoegen. Men kan daarbij denken aan bijvoorbeeld natgraslanden, moerasgebieden en rietlanden; gebiedseigen landschapstypen die hun oorsprong kennen in deze omgeving en opnieuw kunnen worden geïntroduceerd in het gebied. Een dergelijke verscheidenheid aan verschillende waterrijke landschappen dragen bij aan de robuustheid van het gebied en de biodiversiteit. Juist deze diversiteit biedt mens en dier een veelheid aan gebruik, nestelgelegenheid en foerageergebied.



## NATUURONTWIKKELING - GROEN

Naast de waterrijke natuurmilieus biedt het gebied ook gelegenheid voor versterking van groene en meer bomenrijke natuurontwikkeling.

### LANDSCHAPPELIJKE INPASSING VAN DE VREDENBURGHLAAN

Het toepassen van doorgaande bomenrijen benadrukt de aanwezigheid van lange lijnen in het landschap. Tegelijkertijd maskeert het met de aanwezigheid van doorgaande groenstructuren de visuele vervuiling, die met bijvoorbeeld drukke wegen wordt veroorzaakt.

De Vredenburglaan wordt door de provincie aangelegd met een bomenrij aan de zuidzijde van de weg. Aan de zijde van de Vredenburgzone heeft de gemeente eigendommen aangrenzend aan de weg tussen de Beijerinkclaan en de Plasweg. Door het graven van water en de vrijgekomen grond langs de weg als een landschappelijke wal terug te plaatsen, kan de gemeente met een gesloten grondbalans een groene wal met onderbeplanting, struikgewas en bomenrijen maken, die het verkeer op de weg vanuit het gebied en Zuidplas onzichtbaar maken. Een vergelijkbare landschappelijke inpassing van de weg met onderbeplanting en een bomenrij is ook mogelijk in het verlengde - tussen de Beijericklaan en de parallelweg van de A12 - maar dan in overleg met de desbetreffende grondeigenaar.

### COMPOSITIE VAN HET COULISSENLANDSCHAP

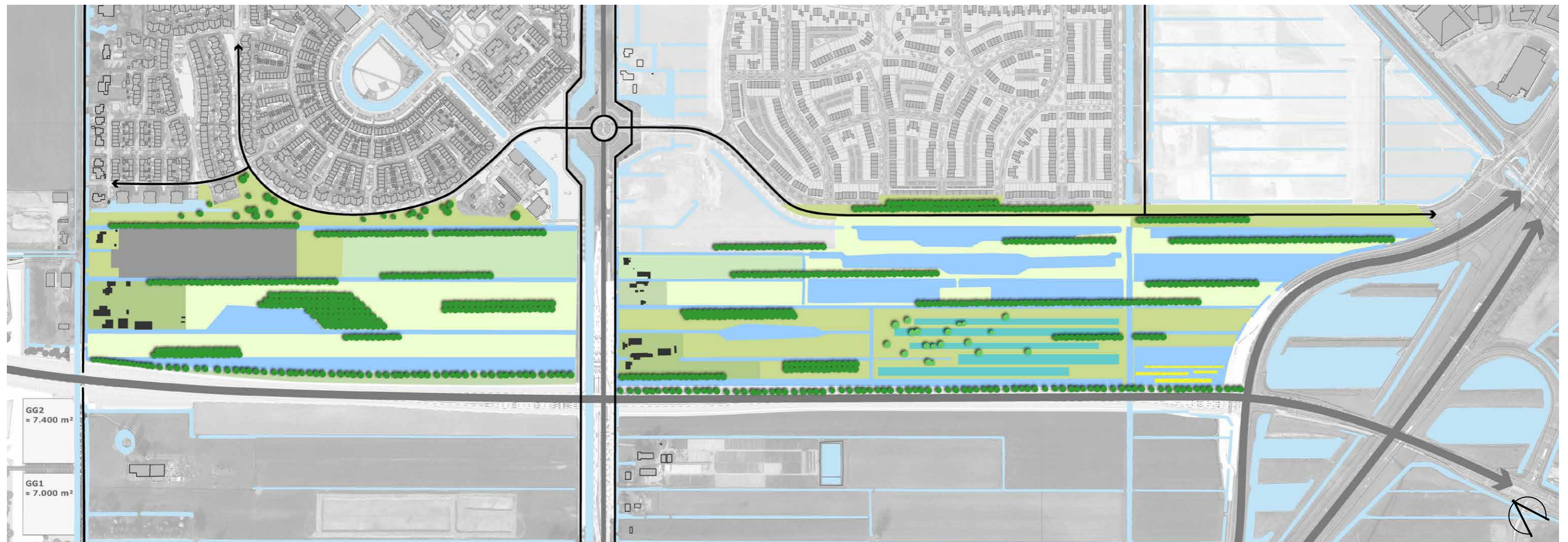
Voor een goede landschappelijke inpassing van de Vredenburglaan kan gebruik gemaakt worden van de gehele diepte van de Vredenburgzone. Door het gebruik van verschillende bomenrijen in het gebied, die de richting van het slagenlandschap versterken, ontstaat een organische diversiteit aan lange en korte bomenlijnen in het gebied, die elkaar overlappen in de diepte en zorgen voor een inscenering, die bekend staat als het coulissenlandschap: een agrarisch landschap met stroken houtgewas die het daarachter gelegen open land aan het oog onttrekken.

### HABITAT VOOR FLORA, FAUNA EN DE MENS

De afwisseling van open en dicht landschap - typerend voor het coulissenlandschap - biedt een diversiteit aan lijnen, velden en zichten die de maat en schaal van de bufferzone verkleinen en de beleving vergroten.

Bomenrijen worden gevormd door verschillende gebiedseigen boomsoorten en dienen als foerageergebied voor vleermuizen en roofvogels. Houtwallen en struikgewas bieden een biotoop voor verschillende kleine zoogdieren en laantjes met knotwilgen zijn productiebos voor wilgentenen die weer als natuurlijke schuttingen of erfafscheidingen worden toegepast.

Het scala aan mogelijkheden voor gebruik en beheer zijn legio. Bomenrijen kunnen op de randen van bestaande graslanden voor paarden geplaatst worden waar de dieren beschutting en schaduw genieten. Agrarische gronden kunnen beschermd worden door de boomstructuren veranderen in bijvoorbeeld boomgaarden. Elke toevoeging kan bestaande functies en gebruik versterken of nieuwe waarde toevoegen aan het groeiend palet van natuurwaarden van de Vredenburgzone.







# DROGE NATUUR





**IN GOEDE BALANS  
MET FLORA & FAUNA**



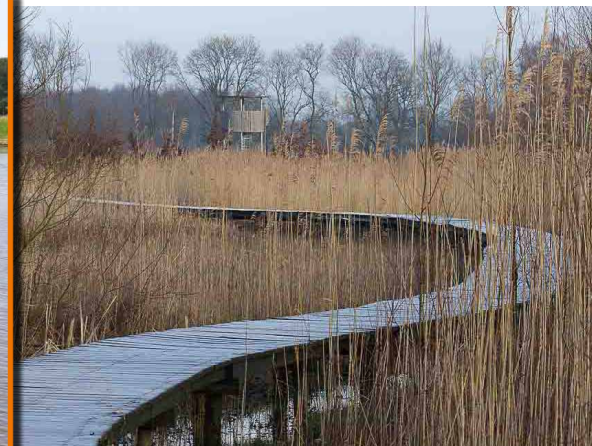
**TOEVOEGEN VAN EXTENSIEVE  
RECREATIEVE VOORZIENINGEN**



**GESCHIKT VOOR ALLE  
LEEFTIJDEN EN DOELGROEPEN**



**STUREN OP GEBRUIK  
MIDDELS TOEGANKELIJKHEID**



# RECREATIEF GEBRUIK

## EEN GEZONDE LEEFOMGEVING

Een groene Vredenburgzone met veel ruimte voor natuur en een variatie aan biotopen voor flora en fauna draagt bij aan een gezondere leefomgeving. Het openen van het gebied voor de omgeving met toegangen vanaf de linten en de woonwijken, maakt het gebied toegankelijk en onderdeel van die leefomgeving.

De verwevenheid met de omgeving neemt toe als de overgangen van de woonwijken naar het gebied ook mee worden genomen in de ontwikkeling van bestaande en nieuwe relaties. Verbindingen vanuit de wijk naar de Vredenburgzone worden aangelegd of versterkt.

## BEHOUD EN VERSTERKING VAN BESTAANDE FUNCTIES EN INITIATIEVEN

Kleinschalige agrarische bedrijvigheid, wonen langs het lint, paarden in de wei; Bestaande gebruiksfuncties die naadloos aansluiten bij de ambities voor het gebied als groene bufferzone tussen woonwijk en de Vredenburglaan. In enkele gevallen schuurt bestaand gebruik qua locatie of het ruimtebeslag met de ambities op het gebied van natuurontwikkeling, toegankelijkheid en recreatief (mede-)gebruik. In het vervolgproces dient aandacht te zijn op welke wijze aanwezige initiatieven vanuit de grondeigenaren aansluiten en een plek kunnen krijgen in de verdere ontwikkeling van het gebied.

## IN BALANS MET HET LANDSCHAP

Voor alle bestaande en toekomstige functies in het gebied geldt dat het gebruik aansluit bij de overige thema's van de Vredenburgzone: gezonde leefomgeving, natuurontwikkeling en goede toegankelijkheid van het gebied.

Het landschap is de belangrijkste waardegenerator in de Vredenburgzone en daarmee uitgangspunt voor elke vervolgactiviteit. Dat betekent ook een keuze voor gebieden waar meer of minder de nadruk kan komen te liggen op andere functies en toegankelijkheid om juist daar de natuur de volle ruimte te geven.

## EXTENSIEVE VORMEN VAN RECREATIE

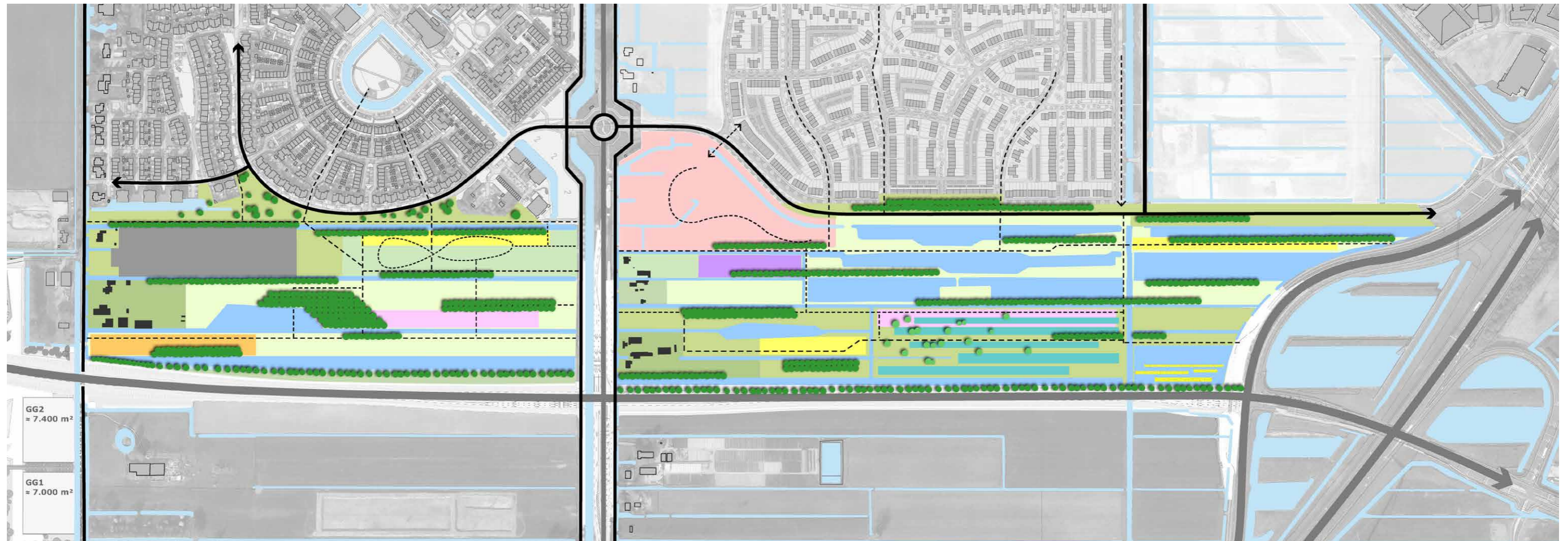
Qua recreatief gebruik is de focus gelegd op extensieve vormen van recreatie, omdat die beter passen bij de identiteit van het landschap, de toekomstige natuurwaarden en de bestaande functies. Nadrukkelijk wordt intensieve recreatie of recreatie, die grote aantallen of overlast qua geluid en snelheid met zich meenemen, uitgesloten.

## DOELGROEPEN

De Vredenburgzone staat open voor alle doelgroepen. Er is ruimte is voor mensen in elke leeftijdscategorie en leefomstandigheid. Dat betekent een diversiteit in aanbod: voor jong en oud, actief en rustig, aantrekkelijk en educatief.

## STUREN OP GEBRUIK - TOEGANKELIJKHEID

Door zorgvuldig te kiezen voor bepaalde vormen van toegankelijkheid kan richting worden gegeven aan de wijze en mate van gebruik. Een brug laat zien waar het gebied toegankelijk is (en dus waar het wenselijk is om het gebied te betreden). Sommige functies laten zich wel inpassen maar niet mengen, waardoor het verstandig is om ze ruimtelijk te isoleren. Bijvoorbeeld een hondenloopzone. Sommige gebieden kunnen intensiever worden gebruikt dan andere gebieden. Door daar het padennetwerk en de toegangen te intensiveren, kan worden gestuurd op die plekken in het gebied waar meer of minder recreatief gebruik wenselijk is.





## HET PERSPECTIEF VAN DE VREDENBURGHZONE

Rennend op haar trailschoenen over de onverharde paden herinnert de jonge vrouw het zich nog goed. Het was meer dan tien jaar geleden dat zij naar de bijeenkomst voor schoolgaande kinderen was gegaan. Op aandringen van haar vader. In een aantal workshops had zij met haar buurtgenoten mee mogen denken en werken aan de inrichting van het gebied waar zij nu twee keer in de week 's ochtends vroeg voor dag en dauw doorheen rent. Vanuit haar huis aan de rand van het speeleiland in Park Triangel en dan via één van de groene wiggen over de Zuidelijke rondweg zo de natuur in. Ongestoord, omringd door het coulissenlandschap van de Vredenburgzone.

Elk seizoen ziet het gebied er weer anders uit, maar altijd weer verrassend en op een manier ook rustgevend. Vaak loopt zij alleen, maar soms komt ze op de terugweg de eerste hondenliefhebbers tegen. Ook zij hebben er duidelijk zin in: de honden weten dat ze bijna bij het gebied zijn dat hun speeldomein is, duidelijk afgebakend en ingepast tussen de watergangen direct na de eerste brug. Een slimme keuze: op die manier kunnen de dieren hun gang gaan zonder andere dieren in het gebied te verstoren.

De uil in de dode holle boom verderop in het gebied stoort zich niet aan de activiteiten op afstand. Het is een succesvolle jacht geweest. Sinds de mensen het gebied hebben ingeplant met bosschages en struikgewas is het hier goed jagen op kleine dieren. Ook de bomenlanen, die gebruikt worden door de vleermuizen om te foerageren, bieden voldoende voedsel door de dieren die op het waterrijke en daarmee voedselrijke gebied afkomen. Ook deze lente zullen het nest zich weer vullen en zeker twee drie jongen uitvliegen om hun heil elders te zoeken.

Kinderen verzamelen zich bij het kruispunt om samen op te fietsen naar school. Vandaag is het zover: vanmiddag met de klas naar de Vredenburgzone: veldklas! Op zoek naar de eerste kikkerdril, bomen herkennen aan de eerste bladeren, misschien zijn de eerste libellen al uit de waterplas bij de "veerpont" gekomen. De veerpont... bijna net zo populair als speelplek voor de kinderen als de natuurspeelplaats verderop. Of de boomgaard aan de andere zijde van de sloot. Ongetwijfeld dat de gezinnen uit de buurt elkaar daar weer treffen aan het einde van de zomer - net voor het nieuwe schooljaar - voor de jaarlijkse appelpluk en de eerste ciderproeverij.

In het weiland staat een groepje paarden bij elkaar. Rustig grazend zien ze de zon gedurende de dag richting het hoogste punt rijzen. Wanneer zij weer daalt en verdwijnt achter de rij elzen, weten ze dat het tijd is dat de mensen van hun werk langs komen voor hun dagelijkse ritje over de ruiterspaden door het gebied. Verder voelt voor hun de omgeving nog onveranderd. Behalve de extra bomen voor beschutting. En het schonere water met lekkere planten langs de oevers.

## OP WEG NAAR

### ONTWIKKELINGSSTRATEGIE

Over tien jaar ziet de Vredenburgzone er anders uit dan nu. Het is een half volgroeid coulissenlandschap met stukken ecologisch gebied met veel water waar veel wordt gevestigd en afwisselend rietlanden, weilanden, ruige gronden en blauwgraslanden. Door de afwisselende diversiteit aan natte en droge natuur is de biodiversiteit enorm toegenomen. Een gebied dat in samenwerking en participatie met gemeente en belanghebbenden is gerealiseerd.

De organische ontwikkeling van de Vredenburgzone kan worden gestart met het zogenaamde "laaghangend fruit": het toegankelijk maken van het gebied vanuit de diverse routes in de wijk en de aanleg van de landschappelijke buffer langs de Vredenburgzone op het stuk tussen de IJsermanweg en de Plasweg. Dit geldt ook voor de waterkwaliteitverbetering in het gebied en de verbetering van de bestaande routes vanuit de woonwijken naar het gebied.

### DOORGAAND PROCES VAN SAMENWERKING EN PARTICIPATIE

De uitwerking van visie naar ontwerp is opgesplitst in fasen. Fasen in tijd en in gebied. De klankbordgroep is een belangrijke groep. Niet alleen in de verschillende deelontwerpen maar ook in voorbereiding en uitvoering. De Vredenburgzone heeft de potentie om echt met grondeigenaren en bewoners verder vorm te geven en hen te betrekken in de ontwikkeling en realisatie.

Dat kan door gesprekken te voeren over de wijze waarop gemeente, grondeigenaren en andere belanghebbenden elkaar kunnen versterken. Centraal in deze gesprekken staan de gezamenlijke ambities en initiatieven die kunnen landen of blijven in het gebied. Grondgebruik, grondruil en grondaankoop zijn hierbij een middel om die ambities mogelijk te maken. Zeker niet het doel van deze gebiedsvisie en/of het vervolg. Veel van de bestaande functies kunnen worden ingepast in het gebied en vormen juist een aanleiding voor de verdere ontwikkeling.

Nogmaals: de gebiedsvisie heeft niet de intentie een getekende blauwdruk van de toekomstige ontwikkelingen te zijn, maar vooral een verbeelding van de gewenste en na te streven stip op de horizon. De gebiedsvisie dient daarmee als een vast te stellen ruimtelijk en programmatisch afwegingskader voor de realisatie van de Vredenburgzone. Een toekomstig leidraad voor de te nemen keuzen en de te realiseren kansen, op basis van de vervolgstappen in het proces, dat wederom met de omgeving wordt vormgegeven.



# BIJLAGEN

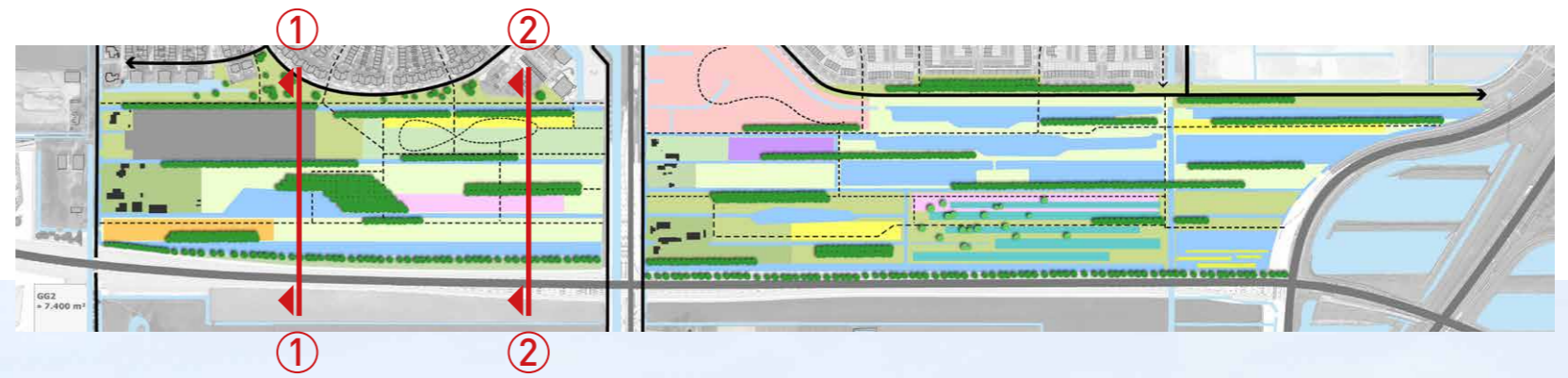
# PROFIEL 1



# PROFIEL 2







LIJKE OEVER

BOSSTRUWEEL



BOOMGAARD

ZUIDPLAS

DUBBELE BOMENRIJ

RILLEN VOOR KRUIDEN

NATUURVRIENDELIJKE OEVER

GRASLAND

BOMENRIJ

NATUURVRIENDELIJKE OEVER



FOERAGEERROUTE

RUITERPAD

KNOTWILGLAANTJE

NATUURLIJKE SPEELAALEIDING

WANDELPAD

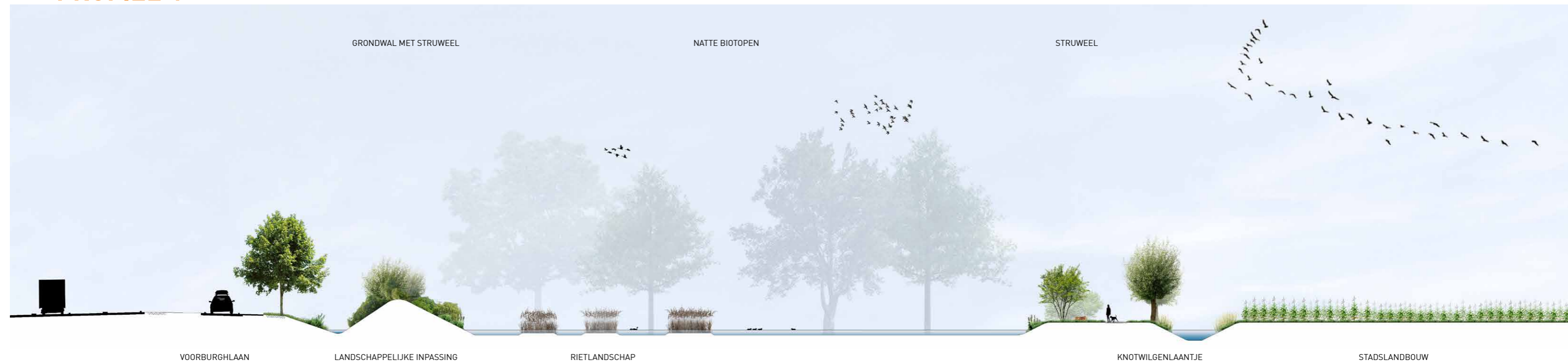
HONDENLOSLOOPGEBIED

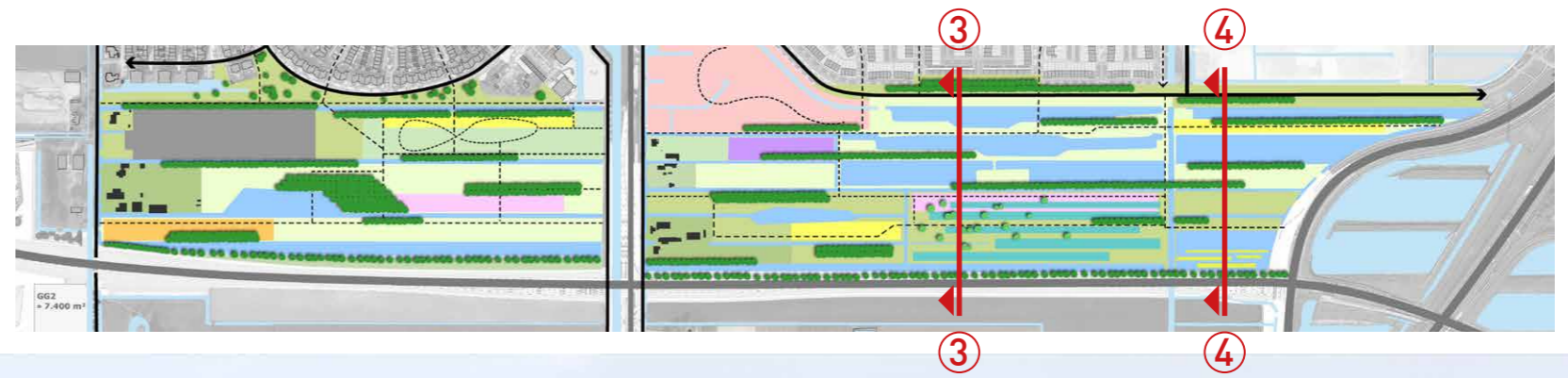
FIETSPAD

## PROFIEL 3



## PROFIEL 4







**Stijlgroep**  
landscape and urban design

**URBAN**  
PROJECTS

G E M E E N T E  
**WADDINXVEEN**

