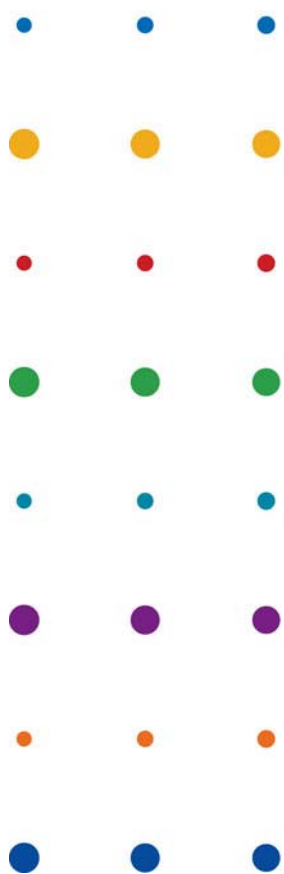


Beleidsvisie externe veiligheid gemeente Assen



Gemeente Assen

december 2008
definitief

Beleidsvisie externe veiligheid gemeente Assen

dossier : A5743-04-001
registratienummer : NN-MI20081037
versie : 4

Gemeente Assen

december 2008
definitief

SAMENVATTING

Bij de fabricage, de op- en overslag en het transport van gevaarlijke stoffen zoals ammoniak, chloor en LPG, kunnen ongelukken gebeuren met effecten voor de omgeving. Het gaat om kleine kansen met soms grote gevolgen. In het begrip risico zijn kansen en effecten aan elkaar gekoppeld. Het beleidsveld externe veiligheid houdt zich bezig met de beheersing van activiteiten die een risico voor de omgeving met zich mee kunnen brengen.

Als gevolg van enkele rampen en incidenten zoals de vuurwerkramp in Enschede is externe veiligheid een belangrijk landelijk thema geworden. Deze rampen en incidenten hebben ertoe geleid dat de Rijksoverheid diverse maatregelen heeft genomen om zicht te krijgen op de risicobronnen in Nederland en het optimaliseren van de risicobeheersing rondom de risicobronnen. Maatschappelijk gezien hebben deze rampen eveneens een belangrijke bijdrage geleverd aan de bewustwording van het leven met veiligheidsrisico's. Helder is dat de huidige maatschappij nu eenmaal veiligheidsrisico's met zich meebrengt, maar dat er wel grenzen aan deze risico's gesteld moeten worden.

Visie en ambitie van de gemeente Assen

De gemeente Assen streeft naar een hoogwaardige kwaliteit van de leefomgeving. Een van de aspecten daarbij is veiligheid. In die zin draagt de gemeente Assen een belangrijke verantwoordelijkheid als het gaat om externe veiligheid. Om die verantwoordelijkheid in te vullen dient de gemeente een heldere visie op externe veiligheid binnen haar gemeentegrenzen te hebben.

Tegelijkertijd moet er een afweging zijn tussen de ambities enerzijds en de maatschappelijke kosten anderzijds. Hoge veiligheidsambities hebben immers grote financiële en ruimtelijke consequenties. Assen streeft immers tegelijkertijd naar economische levendigheid en vasthouden van de vitale groei van de afgelopen jaren. Ook het spanningsveld tussen veiligheidsniveau en acceptabele maatschappelijke kosten vraagt om een heldere visie op het veiligheidsvraagstuk.

Ambitie gemeente Assen

Om zowel ruimte te bieden aan de ruimtelijke ontwikkeling van de stad als ervoor te zorgen dat er geen onnodige of onacceptabele veiligheidsrisico's worden gelopen is het wenselijk om sturing te geven aan de situering van bedrijven met een risicocontour en aan ruimtelijke ontwikkelingen binnen bestaande risicocontouren. Daarom kiest de gemeente Assen voor gebiedsgerichte ambitieniveaus. Door onderscheid te maken in verschillende gebieden met verschillende ruimtelijke functies en daaraan gebiedsgerichte ambities te koppelen, combineert de gemeente Assen de gewenste veiligheidsniveaus optimaal met de gewenste ruimtelijke ontwikkelingen.

In deze beleidsvisie Externe Veiligheid worden de volgende gebieden onderscheiden:

1. Woonwijken;
2. Buitengebied;
3. Bedrijventerreinen;
4. Transportzone (spoor, A28, N33).

Voor woonwijken kiest Assen voor een maximaal veiligheidsniveau. In woonwijken bevinden mensen zich gedurende het grootste deel van de dag en de week. Daar bevinden zich vaak ook de kwetsbare objecten als scholen, winkelcentra, bejaardentehuizen, e.d.

Op bedrijventerreinen kiest Assen voor een grotere flexibiliteit om gewenste ontwikkelingen mogelijk te maken. Bevolkingsdichtheden zijn vaak minder en verblijfstijden in vergelijking met woonwijken korter . Voor de transportzones kiest Assen voor een veiligheidsniveau dat de gewenste ruimtelijke ontwikkelingen onder voorwaarden mogelijk maakt, ook bij de voorziene ontwikkelingen in transportintensiteit. Voor het buitengebied van het gemeentelijk grondgebied kiest Assen voor een veiligheidsniveau dat gelijk is aan dat van bedrijventerreinen. Het grootste deel van het buitengebied is primair een productiegebied.

Per gebied zijn de ambities vertaald in randvoorwaarden met betrekking tot plaatsgebonden risico en groepsrisico. Dat leidt tot het overzicht in de figuur en tabel op de volgende pagina.



	Overschrijding grenswaarde PR (10^{-6}) voor kwetsbare objecten	Overschrijding grenswaarde PR (10^{-5}) voor beperkt kwetsbare objecten	Overschrijding oriëntatiewaarde groepsrisico	Toename Groepsrisico
Wonen	Niet acceptabel	Bestaande objecten Risiko's zoveel mogelijk beperken Nieuwe objecten Niet acceptabel	Niet acceptabel	Niet wenselijk
Bedrijven	Niet acceptabel	Acceptabel mits er gewichtige redenen zijn	Acceptabel mits er gewichtige redenen zijn	In beginsel acceptabel
Transport	Niet acceptabel	Bestaande objecten Risiko's zoveel mogelijk beperken Nieuwe objecten Niet acceptabel	Acceptabel mits er gewichtige redenen zijn	In beginsel acceptabel
Buitengebied	Niet acceptabel	Acceptabel mits er gewichtige redenen zijn	Acceptabel mits er gewichtige redenen zijn	In beginsel acceptabel

INHOUD**BLAD**

	SAMENVATTING	1
1	INLEIDING	2
1.1	Wat is externe veiligheid	2
1.2	Waarom een beleidsvisie externe veiligheid	2
1.3	Inhoud en betekenis van de beleidsvisie	4
2	HUIDIGE EN TOEKOMSTIGE SITUATIE	5
2.1	Typering gemeente	5
2.2	Ruimtelijke ontwikkelingen	5
2.3	Provinciaal en gemeentelijk beleid	5
2.3.1	Provinciaal beleid	6
2.3.2	Gemeentelijk beleid	6
2.4	Situering en aard van de risicobronnen in Assen	7
2.4.1	Situering van de risicobronnen	7
2.4.2	Aard van de risicobronnen	7
2.4.3	Bovengrondse hoogspanningsleidingen	8
2.5	Actualiteit en knelpunten	9
3	VISIE EXTERNE VEILIGHEID	10
3.1	Visie en ambitie	10
3.2	Gebiedsambities in termen van plaatsgebonden en groepsrisico	12
3.2.1	Woonwijken	13
3.2.2	Bedrijventerreinen	13
3.2.3	Transportzones	14
3.2.4	Buitengebied	14
3.3	Ambities vertaald	15
3.3.1	Omgaan met nieuwe ontwikkelingen	15
3.3.2	Gebiedsgericht beleid	15
4	UITVOERING: PROGRAMMERING, MIDDELEN EN VERANTWOORDELIJKHEDEN	18
4.1	Uitvoeringsprogramma	18
4.2	Benodigde middelen	18
4.3	Bestuurlijke en organisatorische borging	19
4.4	Actualisatie van deze visie	19
	COLOFON	20

BIJLAGEN

1	Begrippen externe veiligheid
2	Signaleringskaart
3	Procedure externe veiligheid en RO

1 INLEIDING

1.1 Wat is externe veiligheid

Bij de fabricage, de op- en overslag en het transport van gevaarlijke stoffen zoals ammoniak, chloor, LPG, kunnen ongelukken gebeuren met effecten voor de omgeving. Het gaat om kleine kansen met soms grote gevolgen. In het begrip risico zijn kansen en effecten aan elkaar gekoppeld. Het beleidsveld externe veiligheid houdt zich bezig met de beheersing van activiteiten die een risico voor de omgeving met zich mee kunnen brengen.

Als gevolg van enkele rampen en incidenten zoals de vuurwerkramp in Enschede is externe veiligheid een belangrijk landelijk thema geworden. Deze rampen en incidenten hebben ertoe geleid dat de Rijksoverheid diverse maatregelen heeft genomen om zicht te krijgen op de risicobronnen in Nederland en het optimaliseren van de risicobeheersing rondom de risicobronnen. Maatschappelijk gezien hebben deze rampen eveneens een belangrijke bijdrage geleverd aan de bewustwording van het leven met veiligheidsrisico's. Helder is dat de huidige maatschappij nu eenmaal veiligheidsrisico's met zich meebrengt, maar dat er wel grenzen aan deze risico's gesteld moeten worden.

1.2 Waarom een beleidsvisie externe veiligheid

Om de veiligheidsrisico's te beheersen zijn door de Rijksoverheid diverse nota's, wetten en besluiten opgesteld die leidend zijn voor de externe veiligheidstaken van provincie en gemeenten. Het gaat daarbij om wet- en regelgeving waarin risiconormen zijn gesteld voor inrichtingen die met gevaarlijke stoffen werken en voor transport van gevaarlijke stoffen. Naast de landelijke sturing nemen ook provincie, regionale brandweer en gemeenten hun eigen verantwoordelijkheid om de veiligheidsrisico's voor haar burgers zo beperkt mogelijk te houden.

Kaders van het Rijk

Vanuit het besef dat er altijd veiligheidsrisico's zullen bestaan, maar dat er wel een grens gesteld moet worden aan de grootte van de risico's, heeft de Rijksoverheid grenswaarden gesteld. Zo zijn met het Besluit Externe Veiligheid Inrichtingen (BEVI) risiconormen voor externe veiligheid met betrekking tot bedrijven met gevaarlijke stoffen wettelijk vastgelegd. Het besluit heeft als doel burgers een minimum beschermingsniveau te bieden tegen een ongeval met gevaarlijke stoffen. Daarnaast stelt het Besluit Risico's Zware Ongevallen (BRZO-1999) eisen aan de meest risicovolle bedrijven in Nederland ten aanzien van de preventie en de beheersing van de gevaren van zware ongevallen waarbij gevaarlijke stoffen betrokken zijn. Ten aanzien van transportrisico's zijn de Wet transport gevaarlijke stoffen, de Nota Risiconormering Transport Gevaarlijke Stoffen (RNVGS) en de Circulaire Risiconormering Transport Gevaarlijke Stoffen verschenen en is een Algemene Maatregel van Bestuur (AMvB) externe veiligheid transport gevaarlijke stoffen in voorbereiding. Daarnaast is op transportgebied van gevaarlijke stoffen nieuw beleid in voorbereiding. Het gaat dan om transport van gevaarlijke stoffen door (ondergrondse) buisleidingen en over de nationale hoofdtransportaders (wegen, spoor en waterwegen, het zogenaamde Basisnet). Voor een uitleg van de terminologie wordt verwezen naar bijlage 1.

De risiconormering van het Bevi concentreert zich rond twee begrippen: het plaatsgebonden risico (PR) en het groepsrisico (GR). In onderstaande kaders worden beide begrippen toegelicht.

Plaatsgebonden risico (Bevi art. 1, lid 1 onder p.)

Het plaatsgebonden risico is de berekende kans per jaar dat een persoon overlijdt als rechtstreeks gevolg van een ongeval bij een risicobron, aangenomen dat hij op die plaats permanent en onbeschermd verblijft. In het plaatsgebonden risico zijn in het kort twee verschillende kansen verwerkt:

- de kans dat een ramp, zoals het ontsnappen van een gevaarlijks stof, plaatsvindt
- de kans dat een persoon daadwerkelijk overlijdt als gevolg daarvan

Deze kans mag maximaal 1 op een miljoen (10^{-6}) per jaar zijn.

Groepsrisico (volgens Bevi art.1, lid 1 onder k.)

Cumulatieve kansen per jaar dat ten minste 10, 100 of 1000 personen overlijden als rechtstreeks gevolg van hun aanwezigheid in het invloedsgebied van een inrichting en een ongewoon voorval binnen die inrichting waarbij een gevaarlijke stof betrokken is.

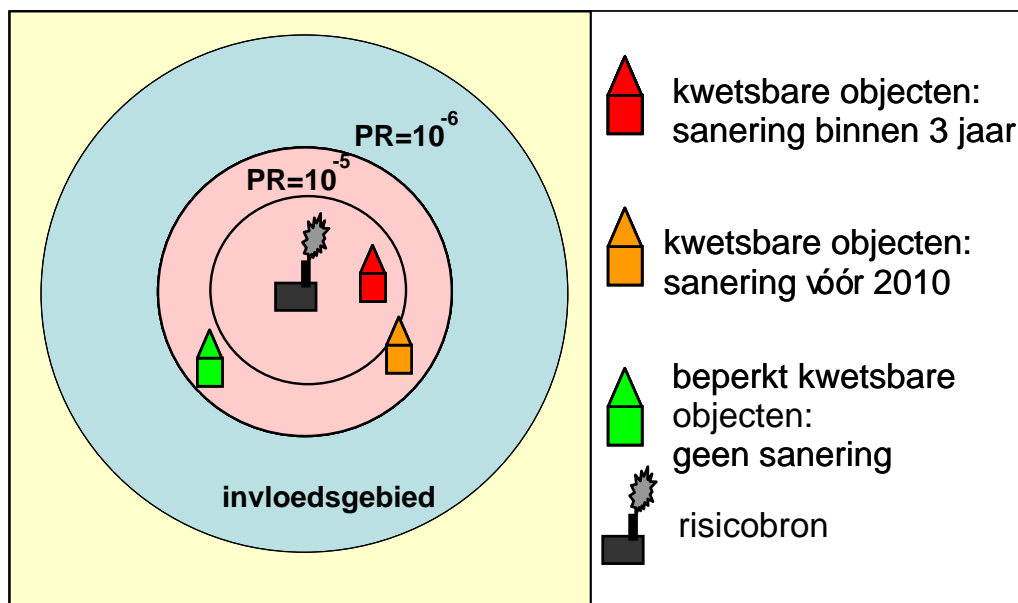
Groepsrisico is dus (rekenkundig) afhankelijk van:

- de jaarlijkse kans dat zich een ongeval voordoet met gevaarlijke stoffen
- het aantal potentiële slachtoffers in de omgeving van de activiteit

Met het groepsrisico (GR) wordt een maat gegeven voor de maatschappelijke ontwrichting bij een ramp.

Beleidsvrijheid

Naast het feit dat vanuit de Rijksoverheid harde, wettelijke risiconormen zijn gesteld, laat de wet- en regelgeving ook ruimte waarbinnen gemeenten en provincies voor wenselijke ontwikkelingen kunnen kiezen. Dit betreft keuzes rond de overschrijding van de oriëntatiewaarde, toename van het groepsrisico en richtwaarden voor het plaatsgebonden risico bij beperkt kwetsbare objecten. Deze keuzen dienen dan wel gemotiveerd en aan haar burgers gecommuniceerd te worden.

Afbeelding 1**Risicocontouren**

$PR=10^{-6}$: grenswaarde

$PR=10^{-5}$: richtwaarde

Bij kwetsbare objecten moet gedacht worden aan scholen, ziekenhuizen, woonwijken, winkelcentra, grote kantoren e.d. Beperkt kwetsbare objecten zijn bijvoorbeeld kleine kantoren, wijdverspreide bebouwing. De wetgeving is op dit punt echter niet limitatief en in veel gevallen zal de gemeente hierin zelf een standpunt moeten bepalen. In bijlage 1 worden deze en andere begrippen verduidelijkt.

Invulling verantwoordelijkheid

Vanuit de verantwoordelijkheid voor het bieden van veiligheid voor haar burgers wenst de gemeente Assen een heldere visie op veiligheid binnen haar grenzen.

Duidelijkheid voor burgers en bedrijven!

Het veiligheidsbeleid is primair gericht op het beschermen van burgers. In die zin moet het voor burgers duidelijk zijn aan welke risico's zij worden blootgesteld. Daarnaast heeft het veiligheidsbeleid ook consequenties voor bedrijven die gevaarlijke stoffen opslaan, gebruiken en/of transporten en voor de ruimtelijke ordening.

Afstemming en sturing: binnen en buiten!

Bij het beheersen van veiligheidsrisico's zijn verschillende partijen nodig. Zowel partijen binnen de gemeentelijke organisatie (bijvoorbeeld milieu, ruimtelijke ordening en brandweer) als daarbuiten. Het is voor de beheersing van veiligheidsrisico's van groot belang dat er voor alle betrokken partijen, waaronder provincie en Regionale Brandweer, duidelijkheid bestaat over het externe veiligheidsbeleid van de gemeente. Afstemming met de buurgemeenten kan daarbij ook van belang zijn bij gemeentegrensoverschrijdende effecten. Daarnaast zal binnen de gemeente Assen continu aandacht moeten zijn voor de kwaliteit van het externe veiligheidsbeleid.

1.3 Inhoud en betekenis van de beleidsvisie

Met de voorliggende beleidsvisie externe veiligheid geeft de gemeente Assen allereerst haar visie op de beheersing van veiligheidsrisico's binnen haar grenzen. Het gaat dan om risico's als gevolg van de opslag, gebruik en transport van gevaarlijke stoffen. Daarmee geeft de gemeente Assen eveneens haar ambitieniveau aan, met andere woorden hoe veilig moet het in de gemeente zijn? In deze visie wordt een nadere invulling gegeven aan de beleidsvrijheid op het gebied van externe veiligheid. Zo wordt aangegeven hoe de gemeente omgaat met (de verantwoording van) het groepsrisico en de grenswaarde van het plaatsgebonden risico bij beperkt kwetsbare objecten.

Daarnaast wordt aangegeven welke maatregelen genomen moeten worden om de geformuleerde ambities te realiseren en welke instrumenten daarvoor worden ingezet. De maatregelen worden uitgewerkt in andere gemeentelijke documenten (bestemmingsplannen / structuurplannen, milieuvergunningen en rampenbestrijdingsplannen).

2 HUIDIGE EN TOEKOMSTIGE SITUATIE

2.1 Typering gemeente

Assen is een gemeente met ongeveer 65.000 inwoners. Behalve de stad Assen (62.000 inwoners) behoren ook het dorpje Loon en de buurtschappen Anreep, De Haar, Graswijk, Rhee, Schieven, Ter Aard, Ubbena, Witten, Zeijerveen en Zeijerveld tot de gemeente Assen. Het totale oppervlak van de gemeente Assen beslaat 83,5 km², waarvan circa 1,4 km² water. De bedrijvigheid in Assen is van oudsher divers. Een sterke dienstensector, veel zorginstellingen en een veelheid aan vooral kleine bedrijven in diverse sectoren.

Relevant voor wat betreft externe veiligheid in Assen zijn bevi-bedrijven, de spoorlijn Zwolle-Groningen, de autosnelweg A28, de autoweg N33 (die op kortere termijn verdubbeld wordt) en ondergrondse buisleidingen.

2.2 Ruimtelijke ontwikkelingen

In 2000 is er samen met de inwoners van Assen een visietraject ontwikkeld ten aanzien van de ruimtelijke ontwikkelingen. Dit visietraject heet Assen Koerst en geeft een toekomstvisie aan tot 2020. De gemeenteraad heeft in 2001 besloten dat Assen Koerst uitgangspunt is voor beleid. De algemene doelstelling van Assen koerst is een groter, bereikbaarder, leefbaarder en sfeervoller Assen.

Concreet zijn de volgende ruimtelijke ontwikkelingen voorzien tot 2020:

- **Groei naar 80.000 inwoners in 2020**
- **Transformatie Stadsbedrijvenpark**
Op termijn wordt een deel van het Stadsbedrijvenpark getransformeerd naar woongebied
- **Ontwikkeling Messchenveld II**
Messchenveld II is de uitbreiding in noordelijke richting De bestemming wordt wonen, met langs de rand met de A28 een combinatie van wonen en werken.
- **Ontwikkeling bedrijventerrein Assen-Zuid (locatie Graswijk)**
Tussen de A28 en het spoor is een nieuwe bedrijventerrein gepland. Dit nieuwe bedrijventerrein zal een belangrijke bijdrage leveren aan de profilering van Assen-Zuid als dé Zuidpoort tot het Nationaal Stedelijk Netwerk Groningen-Assen.
- **Ontwikkeling Gezondheidskwartier**
Ten noorden van de N33 ligt een aantal belangrijke functies in de sfeer van de gezondheidszorg, waaronder het Wilhelmina Ziekenhuis, GGZ Drenthe en Van Boeijenoord. Voor elk van de drie deelgebieden zijn ruimtelijke plannen gereed of in voorbereiding, waaronder park Diepstroeten, een combinatie van wonen en zorg.
- **Verdere ontwikkeling woonwijk Kloosterveen**
In de wijk Kloosterveen is een uitbreiding van 1.500 woningen voorzien (Kloosterveen II en Kloosterveste).

2.3 Provinciaal en gemeentelijk beleid

Het externe veiligheidsbeleid van Assen staat niet op zichzelf. Op Rijks- en provinciaal niveau is beleid ontwikkeld dat richtinggevend is voor het beleid van de gemeente. Het Rijksbeleid heeft hoofdzakelijk betrekking op de landelijke risiconormen en is in hoofdstuk 1 behandeld. Hieronder wordt ingegaan op de relevante provinciale en gemeentelijke beleidsdocumenten.

2.3.1 Provinciaal beleid

Provinciaal Omgevingsplan Drenthe (POP II)

Het POP II heeft betrekking op de minimale normen uit wet- en regelgeving. Als het gaat om externe veiligheid wil de provincie Drenthe geen te hoge externe veiligheidsrisico's meer in 2010 als gevolg van opslag, gebruik en transport van gevaarlijke stoffen. De ambities uit het POP II zijn nader geconcretiseerd in het PUEV II en de structuurvisie Externe Veiligheid van de provincie

Provinciaal Uitvoeringsprogramma Externe Veiligheid (PUEV II)

Het PUEV is een meerjaren uitvoeringsprogramma (2006-2010), dat in jaarprogramma's wordt geconcretiseerd. Het omvat onder meer de oprichting en instandhouding van een provinciaal Steunpunt Externe Veiligheid dat fungeert als kennisuitwisselingsplatform en financiële ondersteuning biedt bij het op peil brengen van de gemeentelijke uitvoeringstaken externe veiligheid op het wettelijke vereiste minimum.

Structuurvisie externe veiligheid provincie Drenthe (19 juni 2007)

In de provinciale beleidsvisie externe veiligheid heeft de provincie aangegeven welke ambities zij nastreeft op het gebied van externe veiligheid en zij geeft daarin een vertaling naar gebiedgerichte normering op basis van plaatsgebonden- en groepsrisico.

2.3.2 Gemeentelijk beleid

Milieu op Koers (milieuvisie 2005-2008)

Milieu op Koers is een kaderstellende milieuvisie, die in jaarlijkse cycli vertaald wordt in een Uitvoeringsprogramma – Uitvoering – en Evaluatieverslag. Direct van betekenis voor deze beleidsvisie externe veiligheid is de daarin uitgesproken ambitie "Veilige bedrijvigheid met oog voor het milieu". Assen heeft de ambitie om een gemeente te zijn met een veilige bedrijvigheid die zich aan de milieuregels houdt. Assen spreekt de bedrijven aan op hun eigen verantwoordelijkheid. Bij opslag, productie, toepassing en transport van gevaarlijke stoffen staat veiligheid voorop.

Tot nu toe heeft de gemeente Assen het landelijke en provinciale beleid gevolgd. Aanvullend daarop is in maart 2006 een beleidsnotitie opgesteld over het inpassen van een paragraaf externe veiligheid in bestemmingsplannen en artikel 19 procedures (Wro oud; art. 3.23, Wro nieuw). De schematische weergave van het werkproces is overgenomen in bijlage 3.

Evenementen

Assen is één van de slechts acht Nederlandse steden met een internationaal evenement: de TT Assen. Daarnaast zijn er vijf evenementen met een nationale uitstraling en 28 evenementen met een regionale uitstraling. Die evenementen dragen bij aan het leefklimaat van de stad en het imago van Assen.

Evenementen veroorzaken (tijdelijk) hoge concentraties mensen en zijn daarmee mede van invloed op het (externe) veiligheidsbeleid van Assen. In de beleidsvelden RO en vergunningen kan dit aspect al pro-actief en preventief geïntegreerd worden. Het voornemen om evenementenvergunningen per 1 januari 2009 via de publieksbalie af te handelen zal bijdragen aan de integratie van (externe) veiligheid en evenementen.

2.4 Situering en aard van de risicobronnen in Assen

2.4.1 Situering van de risicobronnen

De risicobronnen binnen de gemeente Assen en aan de grenzen van de gemeente zijn op een kaart, opgenomen in bijlage 2. De kaart is gebaseerd op de gegevens die zijn ingevoerd in het landelijke Risicoregister gevaarlijke stoffen (RRGS). Op deze kaart zijn aangegeven:

- Risicovolle bedrijven (Bevi);
- Hogedruk buisleidingen;
- Transportroutes (Basisnet);
- Bevoorradingsroute LPG stations (voorgenomen convenant);
- NAM gaswinninglocaties

Van de LPG stations zijn de $PR=10^{-6}$ contouren ingetekend.

2.4.2 Aard van de risicobronnen

Stationaire bronnen

Met stationaire bronnen worden bedrijven en installaties bedoeld waar de risicobronnen als gevolg van het gebruik of productie van gevaarlijke stoffen op vaste locaties zijn gelegen. Het gaat hierbij om bijvoorbeeld LPG-tankstations, opslagen met gevaarlijke stoffen, ammoniakkoelinstallaties en Brzo-bedrijven.

Op het grondgebied van de gemeente Assen zijn zeven LPG tankstations aanwezig. Hiervan is er geen gesitueerd in de binnenstad. De LPG stations liggen langs de uitvalswegen (3 stuks), langs de A28 (2 stuks) of op het Stadsbedrijvenpark (2 stuks). Net over de gemeentegrens bevindt zich een LPG tankstation (gemeente Midden Drenthe, autobedrijf Hemmes). Op het Stadsbedrijvenpark bevindt zich een ondergrondse opslag van propaan (Swedish Match). Schaatsbaan de Smelt heeft een ammoniakkoelinstallatie. In Assen zijn geen BRZO bedrijven aanwezig.

In het buitengebied bevinden zich negen particuliere propaantanks ($3 \times 3 \text{ m}^3$ en $6 \times 1 \text{ m}^3$). op Asser grondgebied zijn drie gaswinninglocaties van de NAM gesitueerd en een vlak over de grens in gemeente Aa en Hunze.

Opslag van vuurwerk en munitie valt onder andere wet- en regelgeving. De opslag van vuurwerk vindt plaats onder het Vuurwerkbesluit. Binnen de gemeentegrens vindt geen permanente opslag van vuurwerk plaats. Tijdelijke verkooppunten bevinden zich op de volgende locaties:

Narcisstraat 20	Rijwielcentrum B.J. Ploeg
Rolderstraat 11	vuurwerkland assen
Weiersloop 6	Halfords
Weiersstraat 83	politiebureau district noord
Hoofdvaartsweg 104	Tuincentrum Groenrijk De Boer
Mr. P.J. Troelstralaan 197	H. Smand
Zendmastweg 4	Daewoo garage Van Veen

Gemiddeld worden er jaarlijks acht ontheffingen aangevraagd voor de routering gevaarlijke stoffen in verband met vuurwerktransporten.

Op de Johan Willem Frisokazerne vindt opslag van munitie plaats. Voor deze opslag geldt geen veiligheidszone. Het Ministerie van Defensie, de provincie Drenthe en een aantal gemeenten waarin een munitiedepot is gelegen hebben een convenant ondertekend waarin de transportroutes voor munitie binnen Drenthe zijn vastgelegd. Op grond van de aard van de munitie, de transportfrequentie en de hoeveelheden die het betreft zijn de risico's van munitietransporten naar de Johan Willem Frisokazerne dermate laag beoordeeld, dat deze niet onder het convenant vallen.

Transport van gevaarlijke stoffen

Over het Asser grondgebied worden gevaarlijke stoffen getransporteerd per spoor en over de weg. Transport over het water is voor Assen niet aan de orde. Per spoor van Zwolle naar Groningen, langs de oostkant van het centrum van Assen, vindt transport van gevaarlijke stoffen plaats. Via de (snel) wegen A28 en N33 vindt transport plaats langs de west- en zuidzijde van Assen. Transport van – voornamelijk – LPG vindt plaats via de noordelijke invalsweg (wegvak Peelo) naar het Stadsbedrijvenpark. Via de westelijke invalswegen (Balkenweg en Europaweg Zuid) vindt transport plaats van ammoniak naar de Smelt en van LPG naar de daar gelegen LPG-stations. Op de tekening in bijlage 2 is een voorstel opgenomen voor een routing binnen de gemeentegrenzen, gebaseerd op de hiervoor genoemde transportroutes.

Ondergronds transport van gevaarlijke stoffen

Vanuit de gaswinninglocaties van de NAM ten zuiden, westen en noorden van Assen lopen ondergrondse hogedrukgasleidingen langs, vooral, het westelijke deel van Assen. Langs de noord- en oostzijde van Assen lopen dergelijke gasleidingen van de Gasunie, met aftakkingen naar de gasverdeelstations in Marsdijk en aan de Witterstraat.

2.4.3 Bovengrondse hoogspanningsleidingen

Bovengrondse hoogspanningsleidingen vallen niet onder de reikwijdte van het externe veiligheidsbeleid. De aanwezigheid van een vorm van zonering langs bovengrondse hoogspanningslijnen en de ruimtelijke implicaties, die dit heeft, heeft er toe geleid om dit item toch in deze beleidsvisie op te nemen.

Langs de westzijde van Assen lopen, parallel aan de A28, een 220 kV en een 110 kV hoogspanningslijn van Tennet. Deze lijnen lopen vanaf de zuidelijke gemeentegrens naar het trafostation Zeyerveen ten noordwesten van Assen. De 220 kV lijn loopt vervolgens door naar Groningen en de 110 kV lijn buigt af richting woonwijk Marsdijk, waar deze eindigt op het trafostation Marsdijk.

In het verleden werd in nieuwe bestemmingsplannen aan weerszijden van het hart van het leidingtracé een zone van 25 meter in principe vrijgehouden van bebouwing, masten en bomen. Deze zone komt overeen met de zogenaamde "belemmerende strook" van de leidingbeheerder. De zone betreft een onderhouds- en veiligheidszone. Binnen deze strook kon en kan alleen bebouwing gerealiseerd worden met uitdrukkelijke toestemming van de leidingbeheerder.

In 2005 is een beleidsadvies van het ministerie van VROM verschenen inzake de afstand van nieuwe gevoelige bestemmingen tot hoogspanningsleidingen (zie bijlage 1). Dit in verband met de mogelijke effecten van magnetische velden van hoogspanningslijnen op de gezondheid van kinderen. Gevoelige bestemmingen zijn in dit geval woonhuizen, scholen, kinderdagverblijven en crèches. In dit verband wordt thans een indicatieve zone gehanteerd. De 110 kV lijn heeft volgens www.rivm.nl/hoogspanningslijnen een indicatieve zone van 50 meter en de 220 kV lijn van 45 meter ten opzichte van het hart van de hoogspanningsleiding. Is er bij nieuwe plannen van gevoelige bestemmingen overlap met de indicatieve

zone dan is het VROM advies om, in overleg met de netbeheerder, de zogenaamde specifieke zone te laten vaststellen. Uiteindelijk wordt geadviseerd om geen nieuwe gevoelige bestemmingen binnen de specifieke zone (0,4 μ T zone) toe te staan.

2.5 Actualiteit en knelpunten

Actualisatie milieuvergunningen conform het Bevi

In de eerste helft van 2007 heeft de gemeente een start gemaakt met de actualisering van de Wm vergunningen conform het Bevi van LPG stations. De wijziging van risicocontouren als gevolg van de nieuwe Revi en het vastleggen van de doorzet moet nog gebeuren.

Knelpunten

Knelpunten zijn bestaande situaties waarbij kwetsbare objecten gelegen zijn binnen de $PR=10^{-5}$ en/of $PR=10^{-6}$ contour van een Bevi-inrichting (zie ook Afbeelding 1 in paragraaf 1.1). De gemeente Assen heeft op dit moment geen knelpunten (ook wel saneringssituaties genoemd) en heeft ze ook niet recentelijk gehad.

3 VISIE EXTERNE VEILIGHEID

3.1 Visie en ambitie

De gemeente Assen streeft naar een hoogwaardige kwaliteit van de leefomgeving. Een van de aspecten daarbij is veiligheid. In die zin draagt de gemeente Assen een belangrijke verantwoordelijkheid als het gaat om externe veiligheid. Om die verantwoordelijkheid in te vullen dient de gemeente een heldere visie op externe veiligheid binnen haar gemeentegrenzen te hebben.

Tegelijkertijd moet er een afweging zijn tussen de ambities enerzijds en de maatschappelijke kosten anderzijds. Hoge veiligheidsambities hebben immers grote financiële en ruimtelijke consequenties. Assen streeft immers tegelijkertijd naar economische levendigheid en vasthouden van de vitale groei van de afgelopen jaren. Ook het spanningsveld tussen veiligheidsniveau en acceptabele maatschappelijke kosten vraagt om een heldere visie op het veiligheidsvraagstuk.

Ambities binnen kaders

Als het gaat om het ambitieniveau voor externe veiligheid binnen een gemeente is door de wetgever wel een minimum veiligheidsniveau gedefinieerd. Zo bestaat voor het plaatsgebonden risico een grenswaarde, waar minimaal aan moet worden voldaan. Binnen deze kaders staat het de gemeente vrij om eigen ambities te formuleren.

Ambitie gemeente Assen

Om zowel ruimte te bieden aan de ruimtelijke ontwikkeling van de stad als ervoor te zorgen dat er geen onnodige of onacceptabele veiligheidsrisico's worden gelopen is het wenselijk om sturing te geven aan de situering van bedrijven met een risicocontour en aan ruimtelijke ontwikkelingen binnen bestaande risicocontouren. Daarom kiest de gemeente Assen voor gebiedsgerichte ambitieniveaus. Door onderscheid te maken in verschillende gebieden met verschillende ruimtelijke functies en daaraan gebiedsgerichte ambities te koppelen, combineert de gemeente Assen de gewenste veiligheidsniveaus optimaal met de gewenste ruimtelijke ontwikkelingen.

In deze beleidsvisie Externe Veiligheid worden de volgende gebieden onderscheiden:

1. Woonwijken;
2. Buitengebied;
3. Bedrijventerreinen;
4. Transportzones (spoor, A28, N33).

Voor deze gebieden gelden verschillende ambitieniveaus voor externe veiligheid.

- **Ambitieniveau woonwijken;**
- **Ambitieniveau buitengebied;**
- **Ambitieniveau bedrijventerreinen;**
- **Ambitieniveau transportzones.**

Afbeelding 2 geeft de ontwikkelingsmogelijkheden op basis van gebiedsgerichte ambitieniveaus weer.

Afbeelding 2: Gebiedsgerichte ontwikkelingsmogelijkheden



Voor woonwijken kiest de gemeente Assen voor een maximaal veiligheidsniveau. In woonwijken bevinden mensen zich gedurende het grootste deel van de dag en de week. Daar bevinden zich vaak ook de kwetsbare objecten als scholen, winkelcentra, bejaardentehuizen, e.d.

Op bedrijventerreinen wil Assen ruimte bieden aan bedrijvigheid. Bevolkingsdichtheden zijn vaak minder en verblijfstijden in vergelijking met woonwijken korter. Dat betekent dat Assen kiest voor een ruimere beleidsvrijheid in deze gebieden.

De transportaders en de daarmee verbonden externe veiligheidsrisico's ontwikkelen zich deels op een wijze die buiten de invloed van de gemeente ligt. Het aantal treinladingen met gevaarlijke stoffen, de verkeersintensiteit op de A28, de ontwikkeling daarvan verloopt grotendeels autonoom. De gemeente kan zich bij ruimtelijke ontwikkelingen baseren op realisatiecijfers uit het verleden of prognosecijfers voor de toekomst, maar dan blijkt dat veel gewenste ontwikkelingen, met name langs het spoor, al snel knellen met het aspect externe veiligheid. Waar de gemeente echter wel invloed op heeft zijn compenserende maatregelen die de zelfredzaamheid bij een ramp vergroten. Vanwege de verstrekkende ruimtelijke implicaties kiest de gemeente Assen voor deze zones voor een ruimere beleidsvrijheid, in combinatie met een goede borging van compenserende maatregelen.

Voor het buitengebied kiest Assen voor een ambitieniveau dat gelijk is aan dat van bedrijventerreinen. Het grootste deel van het buitengebied is primair een productiegebied. Daar komt bij dat de bevolkingsdichtheid veel lager is dan in stedelijk gebied.

In de volgende paragraaf worden de ambities voor deze gebieden in termen van het plaatsgebonden risico en het groepsrisico verder uitgewerkt.

3.2 Gebiedsambities in termen van plaatsgebonden en groepsrisico

Volgens het wettelijk kader geldt in het algemeen het volgende minimum veiligheidsniveau voor het plaatsgebonden risico:

1. Er mogen vanaf 2010 nergens situaties voorkomen waarbij kwetsbare objecten binnen de $PR=10^{-6}$ contour van een bedrijf of transportader (incl. ondergrondse hogedruk gasleidingen) liggen;
2. Tot 2010 mag, bij tussentijdse wijzigingen van een (stationaire) risicobron, de risicosituatie voor kwetsbare objecten liggend binnen de $PR=10^{-6}$ contour niet verslechteren.

Wettelijk uitgangspunt voor het groepsrisico is dat er een groepsrisicoverantwoording plaatsvindt indien er een ruimtelijk besluit wordt genomen waarbij (beperkt) kwetsbare objecten zijn gelegen binnen het *invloedsgebied* van gevaarlijke inrichtingen of transportaders (incl. ondergrondse hogedruk gasleidingen). De gemeente Assen onderschrijft de benaderingsmethode voor een uitgebreide verantwoording van het groepsrisico zoals hieronder beschreven¹:

- a. De geplande (kwetsbare) objecten liggen buiten het invloedsgebied. Er is dan geen sprake van groepsrisico;
- b. Het betreft een enkel (kwetsbaar) object in een nagenoeg maagdelijke omgeving. Het groepsrisico is in dat geval zeer laag;

¹ De keuzemogelijkheid ten aanzien van wel of geen uitgebreide verantwoording van het groepsrisico komt uit de Handreiking verantwoording groepsrisico (november 2007)

- c. Het betreft een enkel (kwetsbaar) object in een al zeer volle omgeving, waardoor het effect op het groepsrisico marginaal is.

De gemeente hanteert hierbij de volgende vuistregels:

- Ad. a) Er is geen uitgebreide verantwoording van het groepsrisico vereist;
- Ad. b) Tot een factor 10 onder de oriëntatiewaarde (0,1 maal de oriëntatiewaarde) vereist de gemeente geen uitgebreide verantwoording van het groepsrisico
- Ad. c) Tot een toename van het berekende groepsrisico van 10% beschouwt de gemeente de toename als marginaal en vereist geen uitgebreid onderzoek naar het groepsrisico.

Indien de situatie voldoet aan de a., b. of c. dan wordt in de onderbouwing van het besluit beknopt ingegaan op de verantwoording groepsrisico en gemotiveerd waarom een uitgebreide verantwoording van het groepsrisico niet noodzakelijk is.

Indien de situatie niet voldoet aan de voorwaarden a., b., of c. vereist de gemeente een uitgebreide verantwoording van het groepsrisico. In dat geval:

- stelt de gemeente – alvorens de procedure voor het opstellen of wijzigen van een bestemmingsplan of milieuvergunning verder te doorlopen – de regionale brandweer in staat te adviseren over de aspecten zelfredzaamheid, mogelijkheden voor de hulpverlening, beheersbaarheid van calamiteiten en resteffecten en
- zal B en W de gemaakte keuzes verantwoorden en vastleggen in het bestemmingsplan of de milieuvergunning.

Daarnaast stelt de gemeente Assen de volgende aanvullende normen voor de gebieden woonwijken, buitengebied, bedrijventerreinen en transportzones:

3.2.1 Woonwijken

Voor woonwijken kiest Assen voor een maximaal veiligheidsniveau.

Plaatsgebonden risico:

- Beperkt kwetsbare objecten, waarvoor richtwaarden gelden in plaats van grenswaarden, mogen in nieuwe situaties nergens binnen de $PR=10^{-6}$ contour liggen van een bedrijf of transportader (incl. ondergrondse hogedruk gasleidingen);
- Voor bestaande situaties streeft de gemeente Assen ernaar de risico's voor beperkt kwetsbare objecten liggend binnen de $PR=10^{-6}$ contour zoveel mogelijk te beperken.

Groepsrisico:

- Overschrijding van de oriëntatiewaarde van het GR wordt niet geaccepteerd;

3.2.2 Bedrijventerreinen

Op bedrijventerreinen kiest Assen voor een grotere flexibiliteit om gewenste ontwikkelingen mogelijk te maken.

Plaatsgebonden risico:

- Beperkt kwetsbare objecten, waarvoor richtwaarden gelden in plaats van grenswaarden, mogen binnen de $PR=10^{-6}$ contour van een bedrijf en transportader (incl. ondergrondse hogedruk gasleidingen) liggen, mits hiervoor gewichtige redenen zijn.

Groepsrisico:

- De oriëntatiewaarde van het GR is richtinggevend. De gemeente kan hier gemotiveerd van afwijken. Indien noodzakelijk voor het in stand houden van de industriële activiteiten zal de gemeente Assen een overschrijding van de oriëntatiewaarde van het GR toestaan, mits daarvoor gewichtige redenen zijn;
- Een toename van het groepsrisico wordt in beginsel geaccepteerd.
- Met uitzondering van situaties als genoemd onder a t/m c onder paragraaf 3.2 (pag. 12) vindt in dat geval een uitgebreide verantwoording plaats.

3.2.3 Transportzones

Voor de transportzones (incl. ondergrondse hogedrukleidingen) kiest Assen voor een veiligheidsniveau dat de gewenste ruimtelijke ontwikkelingen onder voorwaarden mogelijk maakt, ook bij de voorziene ontwikkelingen in transportintensiteit.

Plaatsgebonden risico

- Beperkt kwetsbare objecten, waarvoor richtwaarden gelden in plaats van grenswaarden, mogen in nieuwe situaties nergens binnen de $PR=10^{-6}$ contour liggen van een transportader;
- Voor bestaande situaties streeft de gemeente Assen ernaar de risico's voor beperkt kwetsbare objecten liggend binnen de $PR=10^{-6}$ contour zoveel mogelijk te beperken.

Groepsrisico:

- De oriëntatiewaarde van het GR is richtinggevend. De gemeente kan hier gemotiveerd van afwijken. Indien noodzakelijk voor de ontwikkeling van de stad zal de gemeente Assen een overschrijding van de oriëntatiewaarde van het GR toestaan, mits daarvoor gewichtige redenen zijn;
- Een toename van het groepsrisico wordt in beginsel geaccepteerd.
- Met uitzondering van situaties als genoemd onder a t/m c onder paragraaf 3.2 (pag. 12) vindt in dat geval een uitgebreide verantwoording plaats.

3.2.4 Buitengebied

Voor het buitengebied van het gemeentelijk grondgebied kiest Assen voor een veiligheidsniveau dat gelijk is aan dat van bedrijventerreinen.

Plaatsgebonden risico:

- Beperkt kwetsbare objecten, waarvoor richtwaarden gelden in plaats van grenswaarden, mogen binnen de $PR=10^{-6}$ contour van een bedrijf of transportader (inclusief hogedruk gasleidingen) liggen, mits hiervoor gewichtige redenen zijn.

Groepsrisico:

- De oriëntatiewaarde van het GR is richtinggevend. De gemeente kan hier gemotiveerd van afwijken. Indien noodzakelijk voor het in stand houden van de industriële activiteiten zal de gemeente Assen een overschrijding van de oriëntatiewaarde van het GR toestaan, mits daarvoor gewichtige redenen zijn;
- Een toename van het groepsrisico wordt in beginsel geaccepteerd.
- Met uitzondering van situaties als genoemd onder a t/m c onder paragraaf 3.2 (pag. 12) vindt in dat geval een uitgebreide verantwoording plaats.

Samengevat zien de gemaakte beleidskeuzes er Als volgt uit:

	Overschrijding grenswaarde PR (10^{-6}) voor kwetsbare objecten	Overschrijding grenswaarde PR (10^{-5}) voor beperkt kwetsbare objecten	Overschrijding oriëntatiewaarde groepsrisico	Toename Groepsrisico
Wonen	Niet acceptabel	Bestaande objecten Risiko's zoveel mogelijk beperken Nieuwe objecten Niet acceptabel	Niet acceptabel	Niet wenselijk
Bedrijven	Niet acceptabel	Acceptabel mits er gewichtige redenen zijn	Acceptabel mits er gewichtige redenen zijn	In beginsel acceptabel
Transport	Niet acceptabel	Bestaande objecten Risiko's zoveel mogelijk beperken Nieuwe objecten Niet acceptabel	Acceptabel mits er gewichtige redenen zijn	In beginsel acceptabel
Buitengebied	Niet acceptabel	Acceptabel mits er gewichtige redenen zijn	Acceptabel mits er gewichtige redenen zijn	In beginsel acceptabel

3.3 Ambities vertaald

Hoe gaan we in bestaande situaties en bij nieuwe ontwikkelingen om met bovenstaande ambities? Wat betekenen de geformuleerde ambities in beleid? Assen wil graag een veilige woon- en werkomgeving bieden aan haar burgers, maar daarbij niet voorbijgaan aan de ontwikkeling van werkgelegenheid, uitbreidings- en inbreidingsmogelijkheden en herstructurering. Kortom: Assen mag niet "op slot" voor ontwikkelingen. Maar wat betekent dit dan in concreto voor bijvoorbeeld het binnenhalen van nieuwe risicobedrijven? Moeten we dat niet meer willen, of zijn er mogelijkheden voor gemeente en bedrijven waarmee dit toch mogelijk is en kunnen we tegelijkertijd hiermee op een verantwoorde manier omgaan? Daartoe vertalen we de eerder geformuleerde ambities en normen naar de gedefinieerde gebiedstypen: Woonwijken, Buitengebied, Transportzones (spoor, A28, N33) en Bedrijventerreinen.

3.3.1 Omgaan met nieuwe ontwikkelingen

Nieuwe bestemmingsplannen

Bij nieuwe of te herziene bestemmingsplannen worden bestaande Bevi-inrichtingen (indien gewenst) positief bestemd als risicobedrijven en zullen nieuwe risicobedrijven uitgesloten worden. Vestiging van nieuwe risicobedrijven wordt uitsluitend mogelijk gemaakt middels een wijzigingsbevoegdheid ex art. 3.6 lid 1 onder a en b Wro. Voor deze constructie is gekozen om te garanderen, dat bij vestiging van Bevi-inrichtingen in ieder geval het aspect externe veiligheid wordt meegenomen. Deze constructie laat onverlet dat de gemeente in principe de vestiging van nieuwe Bevi-inrichtingen op de bedrijventerreinen wil toestaan.

3.3.2 Gebiedsgericht beleid

Voor elk van de gedefinieerde gebiedstypen is een eigen ambitie externe veiligheid vastgesteld (zie par. 3.1). Deze veiligheidsambities zeggen vooral iets over de mogelijkheden die er in het betreffende gebied bestaan om ontwikkelingen plaats te laten vinden. Belangrijk daarbij is dat bedrijven met gevaarlijke

stoffen niet meer overal worden toegelaten en dat ruimte wordt gecreëerd tussen risicobronnen en kwetsbare objecten.

1. Woonwijken

In woonwijken verblijven een groot aantal mensen op een relatief beperkt oppervlak. Assen wil een zo veilig mogelijke woonomgeving bieden en laat daarom in woonwijken geen bedrijven toe die een extern veiligheidsrisico vormen. Waar woonwijken en bedrijfsterreinen aan elkaar grenzen en in gebieden waar de functies wonen en werken gemengd voorkomen wordt de vestiging van risicobedrijven in principe uitgesloten. De vestiging van nieuwe Bevi-bedrijven zal gecontroleerd plaatsvinden door middel van een wijzigingsbevoegdheid ex artikel 3.6 lid 1 onder a en b Wro. Via het vergunningenstelsel van de Wet milieubeheer worden de plaatsgebonden risicocontouren zoveel als technisch mogelijk is beperkt en vastgelegd

2. Buitengebied

In het buitengebied is dun bevolkt en voor het grootste deel productiegebied. Daarom is er voor gekozen om voor het buitengebied het ambitieniveau Bedrijventerreinen te hanteren.

3. Transportzone

- a. De spoorzone loopt langs het centrum van Assen en doorkruist daarmee een gebied met hoge dynamiek. Om die dynamiek niet te veel te beperken wordt in de spoorzone uitgegaan van maximale ontwikkelingsmogelijkheden voor de ruimtelijke ordening. Een concrete invulling hiervan kan pas gegeven worden als bekend is in welke categorie Assen valt in het Basisnet (*eind november 2008 kon het Ministerie van V&W hierover nog geen duidelijkheid verschaffen*). Verantwoording van het groepsrisico vindt plaats door het ruimtelijk planontwerp te optimaliseren (mogelijkheden voor beheersbaarheid van calamiteiten, zelfredzaamheid van de burgers etc.).
- b. De **A28** wordt (in het concept Basisnet transport gevaarlijke stoffen) beschouwd als een transport-as waarvan de $PR=10^{-6}$ op de as van de weg is gelegen.
- c. Verder is van belang dat voor de A28 een Plasbrandaandachtsgebied geldt. Dat geldt voor wegen met relatief veel transport van benzine/diesel. Dat betekent dat aan weerszijde van de A28 een zone van 30 m vanaf de kant van de weg wordt aangehouden. Binnen deze zone geldt een verantwoording bij het bouwen van kwetsbare objecten.
- d. De **N33** krijgt in het Basisnet transport gevaarlijke stoffen – zoals het nu in concept lijkt – een veiligheidszone van 15 m aan weerszijde van de wegkant. Dat geldt voor deze transportas ee Plasaandachtsgebied.
- e. Voor buisleidingen houdt de gemeente vooralsnog vast aan de toetsings- en bebouwingsafstanden uit de circulaire “Zonering langs aardgastransportleidingen”, in afwachting van de nieuwe Circulaire Buisleidingen en de verwachte rekenmodule. Na bekendwording van de nieuwe Circulaire, stelt de gemeente voor alle buisleidingen op het grondgebied de $PR=10^{-6}$ contour/zone vast en neemt deze op bij herziening c.q. actualisering van de bestemmingsplannen. Binnen deze zone mag geen nieuwbouw van kwetsbare objecten plaatsvinden. Daarnaast wordt in de zone van $PR=10^{-6}$ tot de invloedsafstand bij bouwplannen het aspect externe veiligheid meegenomen. Bij bouwplannen voor (beperkt) kwetsbare objecten is een verantwoording van het groepsrisico vereist.
- f. Is er bij nieuwe plannen van gevoelige bestemmingen overlap met de indicatieve zone dan is het VROM advies om, in overleg met de netbeheerder, de zogenaamde specifieke zone te laten vaststellen. Uiteindelijk wordt geadviseerd om geen nieuwe gevoelige bestemmingen binnen de specifieke zone (0,4 μ T zone) toe te staan

- g. Rondom hoogspanningsleidingen hanteert de gemeente in beginsel de indicatieve zones (www.rivm.nl/hoogspanningslijnen). Indien bij nieuwe plannen voor gevoelige bestemmingen (bestemmingen waar jonge kinderen langdurig verblijven, zoals woningen, crèches en kinderopvangplaatsen) overlap met de indicatieve zone optreedt, dan bepaalt de gemeente in overleg met de netbeheerder wat de specifieke zone is van de betreffende hoogspanningslijn. De gemeente staat geen nieuwe, gevoelige bestemmingen toe binnen de specifieke zone.

4. Bedrijventerreinen

De bestaande bedrijventerreinen zijn weergegeven in Afbeelding 3. Op de bestaande bedrijventerreinen zijn verreweg de meeste bedrijven gevestigd die werken met gevaarlijke stoffen en daardoor ruimtebeslag op de omgeving leggen. Clustering van risicobedrijven op de bedrijventerreinen ligt daarom voor de hand. Via het vergunningstelsel van de Wet milieubeheer worden de plaatsgebonden risicocontouren zoveel als technisch mogelijk is beperkt en vastgelegd om de ruimte op de bedrijventerreinen zo goed mogelijk te kunnen benutten. Buiten deze contouren kunnen zich kwetsbare objecten als grotere kantoren vestigen, daarbinnen niet.

Bij het opstellen van nieuwe bestemmingsplannen voor deze gebieden zal de sturingsfilosofie uit de Beleidsvisie Externe Veiligheid tot uiting moeten komen. De vestiging van nieuwe kwetsbare objecten binnen risicocontouren in het gebied moet worden uitgesloten. De vestiging van nieuwe Bevi-bedrijven zal gecontroleerd plaatsvinden door middel van een wijzigingsbevoegdheid ex artikel 3.6 lid 1 onder a en b Wro.

Ten zuiden van Assen is het nieuwe bedrijventerrein Assen Zuid in voorbereiding (zie afbeelding 3).

Afbeelding 3: Bestaande bedrijventerreinen



4 UITVOERING: PROGRAMMERING, MIDDELEN EN VERANTWOORDELIJKHEDEN

Voor de uitvoering van het externe veiligheidsbeleid is een aantal zaken benodigd. Het gaat naast de inzet van diverse instrumenten om het creëren van de juiste organisatorische condities, inzet van benodigde middelen en de verdeling van de (bestuurlijke) eindverantwoordelijkheid.

4.1 Uitvoeringsprogramma

Om het externe veiligheidsbeleid te verankeren in de uitvoering van de relevante gemeentelijke taken stelt de gemeente Assen periodiek een uitvoeringsprogramma externe veiligheid op. Het uitvoeringsprogramma heeft deze beleidsvisie als uitgangspunt. Het benoemt de (structurele en incidentele) werkzaamheden, de te ontwikkelen en/of vast te leggen werkprocessen (zie als voorbeeld de reeds bestaande procedure Externe veiligheid en RO, bijlage 3) en koppelt deze aan een planning en benodigde middelen. Voorbeelden van onderwerpen die in een uitvoeringsprogramma aan de orde moeten of kunnen komen zijn:

Structurele werkzaamheden

- Actueel houden Register Risicosituaties gevaarlijke stoffen (RRGS);
- Informatiesysteem Overige Ramptypen (ISOR);
- Advisering regionale brandweer bij milieuvergunningen bestemmingsplannen (BP);
- Handhaving risicovolle bedrijven;
- Vroegtijdig advies bij nieuwe ruimtelijke initiatieven;
- Verankeren van externe veiligheid in nieuwe bestemmingsplannen;
- Advisering verankering Bevi in milieuvergunningen en beoordeling QRA's;
- Risicocommunicatie ;
- Kennisvergaring en kennisoverdracht m.b.t. externe veiligheid;
- Actueel houden signaleringskaart;
- Verlenen van ontheffingen in het kader van routing gevaarlijke stoffen;
- Evaluatie en vaststellen nieuw uitvoeringsprogramma externe veiligheid;

Incidentele taken

- Borging externe veiligheidstaken in de organisatie;
- Actualiseren milieuvergunningen conform het Besluit externe veiligheid inrichtingen (Bevi);
- Vaststellen routing vervoer van gevaarlijke stoffen;
- Bouwen signaleringskaart (GIS-bestand).
- Actualiseren Bevi in bestaande bestemmingsplannenbestemmingsplannen;
- Een meer sluitende definitie opstellen voor de begrippen kwetsbare en beperkt kwetsbare objecten.

Het uitvoeringsprogramma heeft in beginsel een looptijd van vier jaar.

4.2 Benodigde middelen

Voor uitvoering van de externe veiligheidstaken zijn personele en financiële middelen benodigd. Er is reeds voorzien in een coördinator externe veiligheid. Met als uitgangspunt een voortzetting van de ondersteuning vanuit het provinciale steunpunt externe veiligheid van ½ dag per week, stelt de gemeente 0,4 fte beschikbaar. Het actueel houden van het RRGS, vergunningverlening en handhaving, e.d. behoren tot de reguliere werkprocessen. Incidentele financiële middelen zijn benodigd voor QRA's (Quantitative Risk Analysis) en actualisatie van milieuvergunningen en bestemmingsplannen.

4.3 Bestuurlijke en organisatorische borging

Externe veiligheid raakt meerdere disciplines, zoals ruimtelijke ordening en milieu, maar ook de gemeentelijke en regionale hulpdiensten. Deze partijen weten elkaar te vinden binnen de huidige, nog informele werkwijze. Borging van het onderwerp externe veiligheid binnen de betrokken organisatieonderdelen is een actie die moet worden opgepakt. In beschrijvingen van de werkprocessen zal het onderwerp externe veiligheid worden geborgd.

Er is voor gekozen om de kennis over en de uitvoering van de taken op het gebied van externe veiligheid voorsnog in hoofdzaak neer te leggen bij de coördinator Externe Veiligheid van de dienst Stadsontwikkeling. De taakomschrijving luidt: "coördineren van en adviseren over wettelijke taken rond externe veiligheid". Andere organisatieonderdelen kunnen van de kennis en adviestaak van de betrokken ambtenaar gebruik maken. Mogelijk dat de nog op te stellen landelijke "maatlat externe veiligheid" hieromtrent nieuwe eisen gaat stellen. De coördinator externe veiligheid stelt jaarlijks een evaluatie op van het externe veiligheidsbeleid. De directeur Stadsontwikkeling is ambtelijk eindverantwoordelijk voor het nog op te stellen Uitvoeringsprogramma, behorend bij de Visie Externe Veiligheid. De portefeuillehouder Milieu is bestuurlijk eindverantwoordelijk voor het onderwerp externe veiligheid. Tot slot is de burgemeester eindverantwoordelijke voor de preparatie op en de repressie van rampen.

4.4 Actualisatie van deze visie

Deze visie heeft in beginsel een geldigheidsduur van vier jaar. Na vier jaar wordt deze visie geactualiseerd naar de dan geldende omstandigheden. Deze actualisatie kan achterwege blijven wanneer de situatie dan niet wezenlijk anders is.

COLOFON

{TC \l 1 "1 COLOFON"}

Opdrachtgever	: Gemeente Assen	
Project	: Beleidsvisie externe veiligheid gemeente Assen	
Dossier	: A5743-04-001	
Omvang rapport	: 20 pagina's	
Auteur	: P.W.K. Mol	
Bijdrage	: C.T. Fossen, W. Smeitink	
Interne controle	: C.T. Fossen	
Projectleider	: C.T. Fossen	
Projectmanager	: G.C.M. Schippers	
Datum	: 16 december 2008	
Naam/Paraaf	:	CFo

DHV B.V.

*Ruimte en Mobiliteit
Griffeweg 97/6
9723 DV Groningen
Postbus 685
9700 AR Groningen
T (050) 369 53 00
F (050) 318 32 11
E [groningen@dhv.nl](mailto: groningen@dhv.nl)
www.dhv.nl*

BIJLAGE 1 **Begrippen externe veiligheid{ TC \f Z "1 Begrippen externe veiligheid" * MERGEFORMAT }**

Deze beleidsvisie is niet bedoeld als naslagwerk voor de achtergronden van het externe veiligheidsbeleid. Om de visie toegankelijk te maken voor iedereen worden hierna de belangrijkste begrippen van het externe veiligheidsbeleid omschreven in alfabetische volgorde.

Basisnet

Aangekondigd Beleidsstuk waarin voor alle hoofdverbindingen over weg, water en spoor staat wat er mag worden getransporteerd en hoe de ruimte ernaast kan worden gebruikt. Verkeer en Waterstaat is verantwoordelijk voor het transport van gevaarlijke stoffen. De wet- en regelgeving ligt vooral vast in internationale verdragen en Europese regels (voor meer informatie, zie de website van Verkeer en Waterstaat).

Bevi

In het Besluit Externe Veiligheid Inrichtingen (Bevi) is het Nederlandse externe veiligheidsbeleid voor van inrichtingen die gebruik maken van gevaarlijke stoffen en aan bepaalde eisen voldoen , opgenomen. Op dit moment is het Bevi van toepassing op inrichtingen met meer dan 10 ton gevaarlijke stoffen, ammoniakkoelinstallaties, LPG-tankstations, en inrichtingen waarop het Besluit Risico's Zware Ongevallen (BRZO) van toepassing is. De lijst met inrichtingen wordt nog uitgebreid.

Buisleidingen

Het beleid voor transport van gevaarlijke stoffen door buisleidingen is momenteel in ontwikkeling. Het ministerie van VROM heeft een Task Force Buisleidingen ingesteld die het beleid moet vernieuwen, zodat het o.a. beter aansluit bij het beleid voor de andere modaliteiten en voor inrichtingen. Resultaten worden in de loop van 2008 verwacht.

Circulaire Risiconormering transport gevaarlijke stoffen

In deze circulaire maken de ministeries van V&W, VROM en BZK hun beleid bekend tan aanzien van externe veiligheid en het transport van gevaarlijke stoffen. De circulaire sluit aan op het Bevi en wordt op termijn vervangen door een AMvB voor transport van gevaarlijke stoffen. Bij het transport van gevaarlijke stoffen wordt onderscheid gemaakt tussen de volgende modaliteiten:

- weg
- water
- spoor
- buisleidingen

Effectafstanden

Met effectafstand wordt de afstand bedoeld tussen de risicobron en de grens van het gebied waarbinnen een bepaald effect optreedt. Bij externe veiligheid wordt meestal gebruik gemaakt van de zogenaamde 1% letaliteitsafstand, als effectafstand. Deze afstand geeft de afstand weer waarop maximaal 1% van de aanwezigen komt te overlijden als gevolg van een voorval met gevaarlijke stoffen.

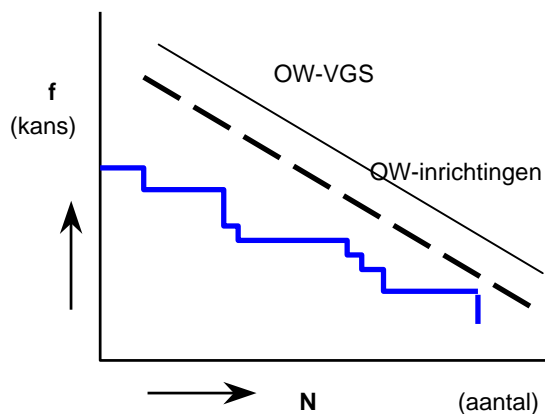
Groepsrisico (GR)

Het groepsrisico is een toetsingswaarde waarin de kans op groepen dodelijke slachtoffers is verwerkt. Het is gekoppeld aan de personendichtheid binnen het invloedsgebied van een ongeval met gevaarlijke stoffen. Het resultaat van een groepsrisicoanalyse is een grafiek (fN-curve, figuur 2). Het groepsrisico kan niet op een kaart weergegeven worden, zoals het plaatsgebonden risico. In de grafiek staat op de logaritmische x-as het aantal slachtoffers. Op de logaritmische y-as staat de kans op een groep slachtoffers. De toetsingswaarde voor het groepsrisico is een oriëntatiewaarde. De oriëntatiewaarde wordt

weergegeven als een lijn in de fN-curve, waarboven sprake is van overschrijding van de oriëntatiewaarde. In de praktijk worden twee lijnen gebruik. Eén voor vervoer van gevaarlijke stoffen en één voor inrichtingen. De officiële omschrijving van groepsrisico is:

De cumulatieve kansen per jaar dat een aantal personen overlijdt als gevolg van hun aanwezigheid in het invloedsgebied van een inrichtingen en een ongewoon voorval binnen die inrichting of bij een transport-as, waarbij een gevaarlijke stof betrokken is (zie ook artikel 1, lid 1 onderdeel I van het Bevi.)

Het bevoegd gezag mag van de oriëntatiewaarde afwijken als daar gewichtige redenen voor zijn (motivatiebeginsel).



Figuur 2 fN-curve met oriëntatiewaarde voor transport (----) en voor inrichtingen (- - -).

Hoogspanningsleidingen

De Staatssecretaris heeft onlangs advies uitgebracht aan gemeenten, provincies en netwerkbeheerders ten aanzien van omgaan met risico's bij verblijf (van jonge kinderen) in magneetveldzones van hoogspanningslijnen. Dit advies luidt als volgt (kenmerk SAS/2005183118):

Het advies

Op basis van het voorgaande adviseer ik u om bij de vaststelling van streek- en bestemmingsplannen en van de tracés van bovengrondse hoogspanningslijnen, dan wel bij wijzigingen in bestaande plannen of van bestaande hoogspanningslijnen, zo veel als redelijkerwijs mogelijk is te vermijden dat er *nieuwe situaties* ontstaan waarbij kinderen *langdurig verblijven* in het gebied rond bovengrondse hoogspanningslijnen waarbinnen het jaargemiddelde magneetveld hoger is dan 0.4 microtesla (*de magneetveldzone*)⁵.

Ter operationalisering van dit advies heeft het RIVM een internetsite ontwikkeld (www.rivm.nl/hoogspanningslijnen) waar opgezocht kan worden wat de *indicatieve zone* is van elke lijn in een provincie of gemeente. Indien er sprake is van nieuwe streek- of bestemmingsplannen die met deze *indicatieve zones* overlappen, adviseer ik de gemeenten om in overleg met de netbeheerder en gebruikmakend van de bijgevoegde handreiking⁶ te bepalen wat de *specifieke zone* is van de betreffende hoogspanningslijn. Indien het nieuwe bestemmingsplan (of een bestaand plan dat wordt gewijzigd) met de *specifieke zone* overlapt, adviseer ik vervolgens om daarin geen of zo weinig mogelijk *gevoelige bestemmingen* zoals woningen, crèches en kinderopvangplaatsen te situeren (zie ook bijlage 1). Bij nieuwe lijnen kan direct van de *specifieke zone* worden uitgegaan. Bij de vaststelling van het tracé adviseer ik u om zo weinig mogelijk *gevoelige bestemmingen* in de *specifieke zone* terecht te laten komen. Tevens adviseer ik om bij de planning van nieuwe *gevoelige bestemmingen* of hoogspanningslijnen te onderzoeken welke aanvullende maatregelen mogelijk zijn om de *specifieke zone* te versmallen.

Invloedsgebied

Het invloedsgebied voor het groepsrisico is het gebied gelegen tussen de risicovolle inrichting en de zogenaamde 1% letaliteitsgrens. In afwijking hiervan geldt voor LPG-tankstations dat de grens van het invloedsgebied (bij toepassing van de standaard dichtheden uit de handreiking verantwoordingsplicht groepsrisico) op 150 meter ligt. Het is het gebied waarin volgend de Regeling externe veiligheid inrichtingen personen worden meegeteld voor de berekening van het groeprisico. Zie ook artikel 1, lid 1 onderdeel I van het Bevi.

Kwetsbare en beperkt kwetsbare objecten

In het Bevi wordt onderscheid gemaakt tussen kwetsbare en beperkt kwetsbare objecten. (zie ook artikel 1, onderdeel m, onder a t/m d van het Bevi). Dezelfde indeling wordt gebruikt in de circulaire voor transport.

De volgende objecten worden aangemerkt als *kwetsbaar*:

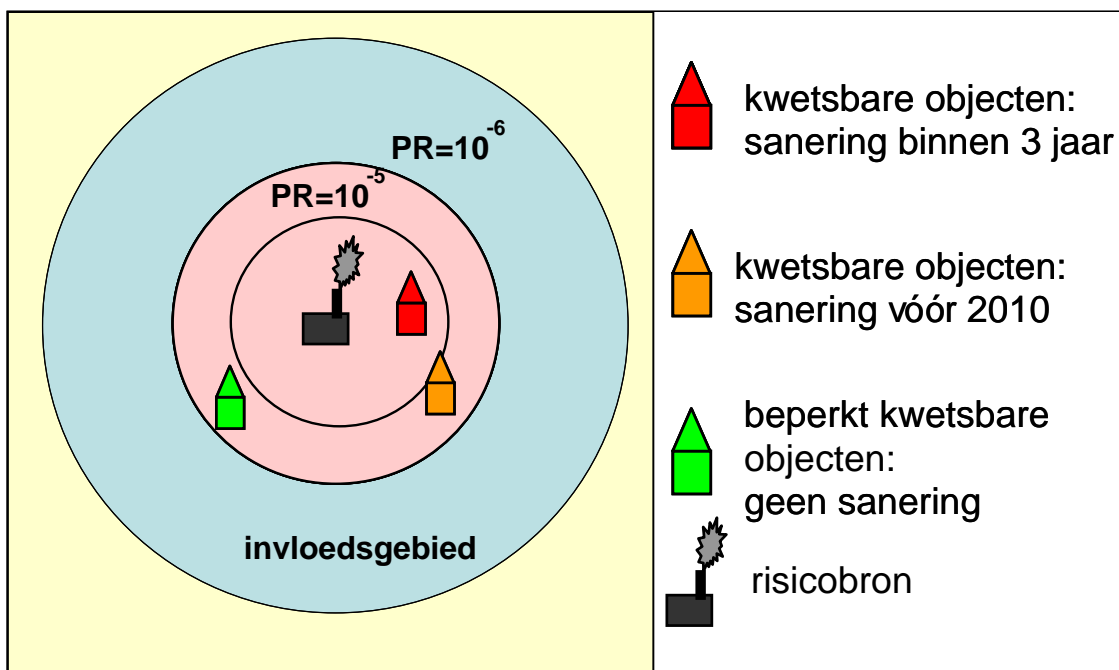
- woningen
- ziekenhuizen, bejaarden- en verpleeghuizen e.d.
- scholen en dagopvang minderjarigen
- kantoorgebouwen en hotels ($> 1500 \text{ m}^2$)
- winkelcentra ($> 1000 \text{ m}^2$ > 5 winkels)
- winkel met supermarkt ($> 2000 \text{ m}^2$)
- kampeer- en verblijfsrecreatieterrein (> 50 pers.)
- andere gebouwen met veel personen

Als er objecten zijn die niet met name genoemd zijn, maar qua aard en functie gelijkgesteld kunnen worden aan de genoemde categorieën, kan een gemeente deze objecten als kwetsbaar beschouwen. Het bevoegd gezag heeft hierin haar eigen verantwoordelijkheid.

De volgende objecten worden aangemerkt als *beperkt kwetsbaar*:

- verspreid liggende woningen (2/ha)
- dienst- en bedrijfswoningen
- kantoorgebouwen ($< 1500 \text{ m}^2$)
- hotels en restaurants ($< 1500 \text{ m}^2$)
- winkels
- sport-, kampeer- en recreatieterreinen ($< 50\text{p}$)
- bedrijfsgebouwen
- equivalente objecten
- objecten met hoge infrastructurele waarde

Als er objecten zijn die niet met name genoemd zijn, maar qua aard en functie gelijkgesteld kunnen worden aan de genoemde categorieën, kan een gemeente deze objecten als kwetsbaar beschouwen. Het bevoegd gezag heeft hierin haar eigen verantwoordelijkheid.



Figuur 1 Wanneer wel en niet saneren?

Plaatsgebonden risico (PR)

De officiële omschrijving van plaatsgebonden risico is:

Het risico op een plaats buiten een inrichting of langs een transport-as voor het transport van gevaarlijke stoffen, uitgedrukt als een kans per jaar dat een persoon onafgebroken en onbeschermd op die plaats zou verblijven, overlijdt als rechtstreeks gevolg van een ongewoon voorval binnen die inrichting of bij de transport-as, waarbij een gevaarlijke stof betrokken is (zie ook artikel 1, lid 1 onderdeel q van het Bevi).

Op een kaart kunnen punten met hetzelfde risico door een lijn worden verbonden. Hierdoor ontstaat een risicocontour. PR-contour is geheel onafhankelijk van het al dan niet feitelijk aanwezig zijn van personen rond de inrichting of transport-as. Binnen de PR-contouren 10^{-5} en 10^{-6} worden door het Bevi eisen gesteld aan de aanwezigheid van de bebouwing. Het Bevi maakt voor zogenaamde categoriale inrichtingen gebruik van vaste veiligheidsafstanden vanaf de risicobron in plaats van het plaatsgebonden risico. Binnen die veiligheidsafstand worden eisen gesteld aan de aanwezigheid van bebouwing (kwetsbare en beperkt kwetsbare bestemmingen).

De norm voor het PR is voor *kwetsbare* objecten een grenswaarde en voor *beperkt kwetsbare* objecten een richtwaarde. Dit geldt ook als deze objecten geprojecteerd zijn. Voor situaties die niet aan de grenswaarde voldoen geldt een saneringsregime (zie figuur 1) en onderstaande tabel.

Situatie	Type object	$PR > 10^{-5}$	$10^{-5} < PR < 10^{-6}$	$PR < 10^{-6}$
Bestaand	Kwetsbaar	Saneren binnen 3 jr	Saneren voor 2010	Toegestaan (VGR)
	Beperkt kwetsbaar	Mag blijven	Mag blijven	Toegestaan (VGR)
Nieuw	Kwetsbaar	Verboden	Verboden	Toegestaan (VGR)
	Beperkt kwetsbaar	Verboden, tenzij	Verboden, tenzij	Toegestaan (VGR)

Veiligheidsafstanden

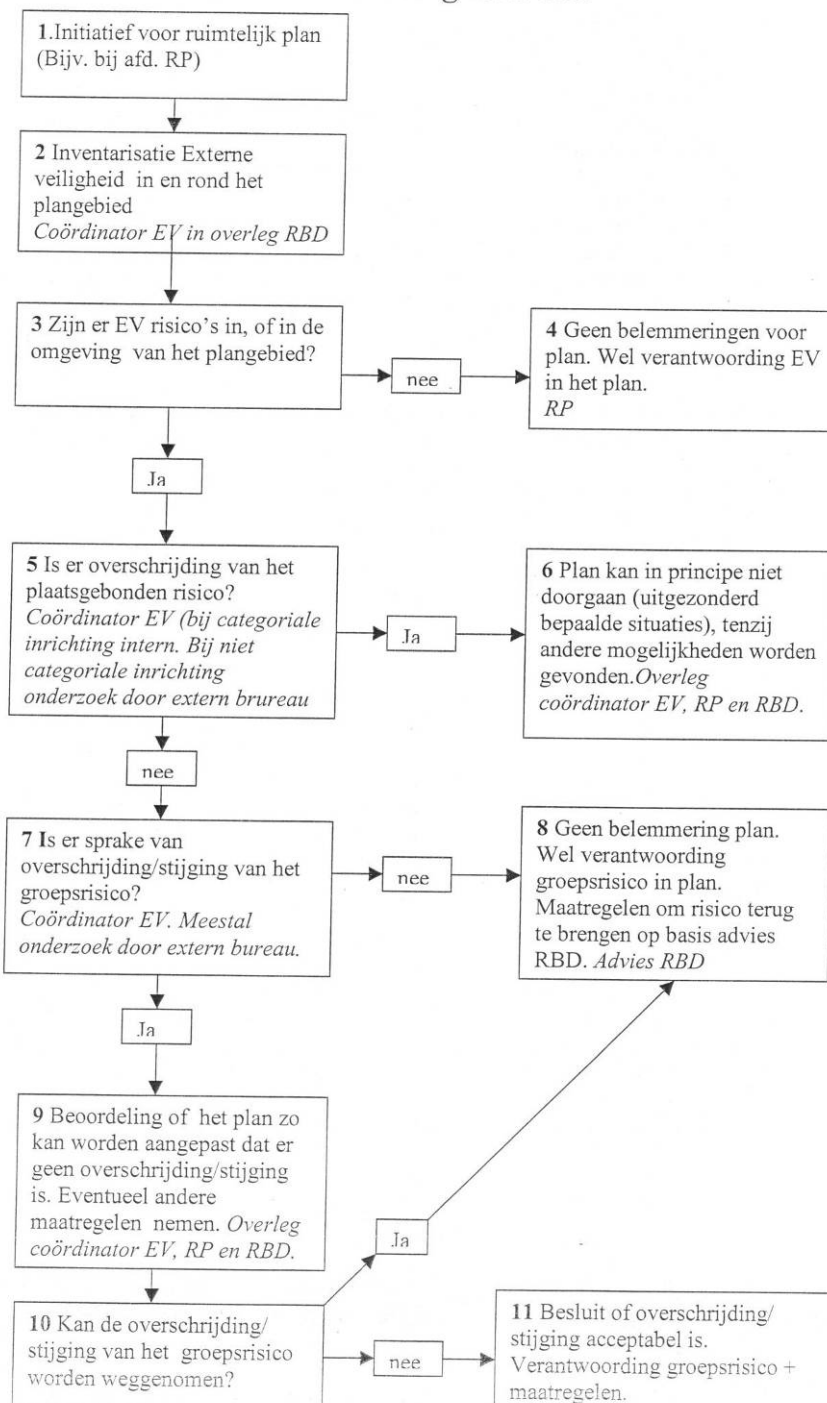
De afstand die overeenkomt met de ligging van de 10^{-6} PR-contour voor categoriale inrichtingen.

BIJLAGE 2 Signaleringskaart{ TC \f Z "2 Signaleringskaart" *
MERGEFORMAT }

**BIJLAGE 3 Procedure externe veiligheid en RO{ TC \f Z "3 Procedure
externe veiligheid en RO" * MERGEFORMAT }**

Bron: notitie gemeente Assen (maart 2006)

Stroomschema Externe Veiligheid/ RO



{ TC \f Z "

" * MERGEFORMAT }