

# **Beschrijving Incident- en crisismanagementorganen Drenthe/Assen**

25 juni 2007

**Inhoudsopgave:**

Inleiding .....	2
1 Motorkapoverleg (MKO) .....	2
2 Commando Plaats Incident (CoPI).....	2
2.1 Taken .....	3
2.2 Bemensing .....	4
2.3 Faciliteiten en verbindingen .....	5
2.4 Alarmering functionarissen CoPI .....	5
2.4.1 Voorwaarden.....	5
2.4.2 Procedure .....	5
2.4.3 Opkomsttijd.....	5
3 Regionaal Operationeel Team (ROT) .....	6
3.1 Operationeel Leider (OL) .....	6
3.2 Taken Operationeel Leider / ROT .....	6
3.3 Bemensing .....	7
3.3 Faciliteiten .....	8
3.4 Alarmering functionarissen ROT .....	9
3.4.1 Voorwaarden.....	9
3.4.2 Procedure .....	9
3.4.3 Opkomsttijd.....	9
4 Crisismanagementteam (CMT).....	10
4.1 Taken .....	10
4.2 Bemensing .....	10
4.3 Faciliteiten .....	10
4.4 Alarmering functionarissen CMT .....	11
4.4.1 Voorwaarden.....	11
4.4.2 Procedure .....	11
4.4.3 Opkomsttijd.....	11
5 Gemeentelijk Beleidsteam (GBT).....	12
5.1 Taken burgemeester.....	12
5.2 Taken GBT .....	13
5.3 Bemensing .....	13
5.4 Faciliteiten .....	14
5.5 Alarmering functionarissen GBT.....	14
5.5.1 Voorwaarden.....	14
5.5.2 Procedure .....	14
5.5.3 Opkomsttijd.....	14
6 Regionaal Beleidsteam (RBT) .....	15
6.1 Taak RBT .....	15
5.2 Bemensing .....	16
5.3 Faciliteiten .....	16
5.4 Alarmering functionarissen RBT.....	17
5.4.1 Voorwaarden.....	17
5.4.2 Procedure .....	17
5.4.3 Opkomsttijd.....	17
6. Organogram .....	18
6.1 Organogram bij GRIP 2 .....	18
6.2 Organogram bij GRIP 3 .....	18
6.3 Organogram bij GRIP 4 .....	18
7 Afkortingenlijst.....	19

## Inleiding

In dit document worden de organen van het incident- en crisismanagement Drenthe beschreven (Motorkapoverleg (MKO), CoPI, ROT, CMT, GBT en RBT). De beschrijving is dynamisch, dat wil zeggen dat periodiek (één keer per jaar) op regionaal niveau bekeken wordt of op grond van nieuwe ontwikkelingen (bijvoorbeeld verandering van wet- en regelgeving) de beschrijvingen aangepast moeten worden.

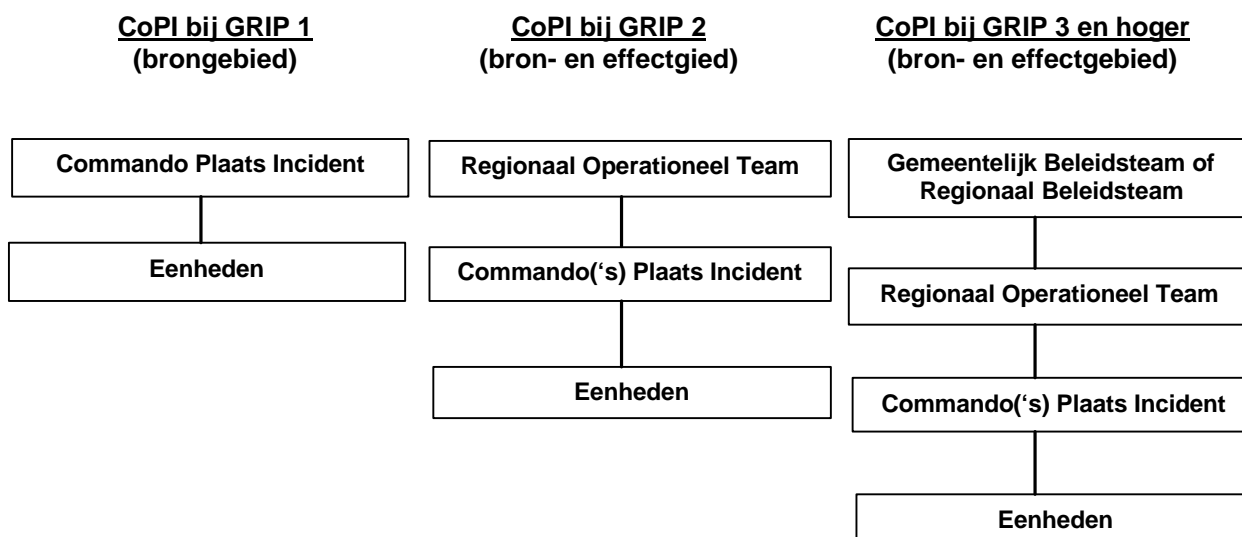
### 1 Motorkapoverleg (MKO)

Wanneer sprake is van een incident waarbij de activiteiten van de verschillende diensten coördinatie behoeven, vindt de eerste afstemming plaats via het zogeheten Motorkapoverleg (GRIP 0; normale dagelijkse werkwijzen van de operationele diensten), het multidisciplinaire overleg tussen de hoogste in rang aanwezige functionarissen van de operationele diensten.

### 2 Commando Plaats Incident (CoPI)

Wanneer het incident dermate ernstig is dat opschaling noodzakelijk is, of wanneer naast een brongebied (GRIP 1) ook een effectgebied (GRIP 2 of hoger) is of zal gaan ontstaan, wordt zo spoedig mogelijk in of nabij het brongebied een Commando Plaats Incident (CoPI) ingericht. Dit commando bestaat uit een daartoe geselecteerd, opgeleid en geoefend team van operationeel leidinggevenden en staat onder eenhoofdige leiding van de leider CoPI.

In de situatie dat de aard of de omvang van het incident vereist dat het incidentterrein in vakken of sectoren wordt ingedeeld en meer dan één Commando Plaats Incident wordt ingericht, wordt tussen de verschillende Commando's Plaats Incident gecoördineerd door de Operationeel Leider. Bij GRIP 1 zal dit niet het geval zijn, maar bij GRIP 2 en hoger kan zich dit wel voordoen.



Naast de operationele diensten zullen mogelijk ook andere organisaties optreden in het incidentterrein, zoals eenheden van de Nationale Reserve, het Nederlandse Rode Kruis, reddingsbrigades of de milieudienst. Ook is het denkbaar dat provinciale of rijksdiensten deelnemen, of particuliere organisaties zoals aannemers en bergings- of ontsmettingsbedrijven. Gelet op de 'span of control' van de leider CoPI is het ondenkbaar dat al deze organisaties met een eigen vertegenwoordiging in het commando vertegenwoordigd zijn. Waar het om gaat is dat het commando een afspiegeling vormt van het soort processen in het incidentterrein.

## 2.1 Taken

- ?? De taakstelling waarmee een CoPI van start gaat, is de afbakening van het brongebied, ook wel hulpverleningsgebied genoemd, waarbinnen het CoPI zeggingskracht heeft over de ingezette eenheden van de operationele diensten. De grenzen van het brongebied dienen ook gerapporteerd te worden aan de Meldkamer Drenthe.
- ?? De aansturing en coördinatie van alle eenheden in het brongebied, is de hoofdtaak van een CoPI .
- ?? De vertegenwoordigers van de verschillende disciplines (OvDB, OvDG, OvDP en evt. AOV) dienen bij GRIP 1 regelmatig over de stand van zaken te rapporteren aan de leidinggevenden op tactisch niveau. Dit zijn de Commandant van Dienst Brandweer (CvDB), het Hoofd Sectie Geneeskundige Hulpverlening bij Ongevallen en Rampen (HS-GHOR), de Algemeen Commandant Staf Grootschalig en Bijzonder Optreden (AC SGB0) of de Districtschef (DC) en de gemeentesecretaris. Daarnaast dient bij GRIP 2 de Leider COPI te rapporteren aan de Operationeel Leider (OL) van het ROT.
- ?? De voorlichtingsfunctionaris CoPI draagt zorg voor voorlichting en begeleiding van de pers op het incidentterrein.

## 2.2 Bemensing

<b>Kernbezetting:</b>	<b>Toelichting:</b>	<b>Alarmering door:</b>
Leider CoPI <sup>1</sup> (uit een van de kolommen)	Brandweer: hoofdbrandmeester	Meldkamer brandweer
?? Zwaartepunt openbare veiligheid <sup>2</sup> : brandweer	GHOR: Commandant van Dienst Geneeskundig (CvDG)	Meldkamer ambulance
?? Zwaartepunt openbare gezondheid <sup>3</sup> : GHOR	Politie: Officier van Dienst Politie (OvDP)	Meldkamer politie
?? Zwaartepunt handhaving rechtsorde <sup>4</sup> : politie		
Officier van Dienst Brandweer (OvDB)	-	Meldkamer brandweer
Officier van Dienst Geneeskundig (OvDG)	-	Meldkamer ambulance
Officier van Dienst Politie (OvDP)	-	Meldkamer politie
Voorlichtingsfunctionaris	Piketvoorlichter van de Regiopolitie Drenthe	Meldkamer politie

<b>Ondersteuning:</b>	<b>Toelichting:</b>	<b>Alarmering:</b>
Notulist CoPI	Vanuit notulist/plotterpool	Meldkamer politie
Plotter CoPI	Vanuit notulist/plotterpool	Meldkamer politie

<b>Situatieafhankelijke leden:</b>	<b>Toelichting:</b>	<b>Alarmering:</b>
Ambtenaar openbare orde en veiligheid (AOV)	Wordt standaard gealarmeerd; gaat ter plaatse en bepaalt in overleg met de Leider CoPI of hij / zij zal optreden in het CoPI.	Meldkamer brandweer / intern gemeente
Consignatiemedewerker / wachtdienstmedewerker waterschap	Wordt standaard gealarmeerd; bepaalt op basis van de verkregen informatie en in overleg met OvDB in het CoPI of hij / zij zal optreden in het CoPI.	Meldkamer brandweer / intern waterschap
Adviseurs / lokale deskundigen	Bijvoorbeeld functionaris van provincie, Rijkswaterstaat, ProRail, nutsbedrijf, etc.	Meldkamer politie
Specialisten operationele diensten	-	Meldkamer brandweer / politie / ambulance

<sup>1</sup> De Leider CoPI en de Operationeel Leider (OL) dienen van dezelfde discipline te zijn.

<sup>2</sup> Openbare veiligheid = het voorkomen, beperken en bestrijden van brand, het beperken van brandgevaar, het voorkomen en beperken van ongevallen bij brand en al hetgeen daarmee verband houdt en het beperken en bestrijden van gevaar voor mensen en dieren bij ongevallen anders dan bij brand.

<sup>3</sup> Openbare gezondheid = gezondheidsbevordering, infectieziektenbestrijding, medische milieukunde, jeugdgezondheidszorg, openbare geestelijke gezondheidszorg, technische hygiënezorg en forensische geneeskunde.

<sup>4</sup> Handhaving rechtsorde = strafrechtelijke handhaving van de rechtsorde en handhaving van de openbare orde. Strafrechtelijk handhaving van de rechtsorde wordt in dit verband gedefinieerd als het voorkomen, opsporen en beëindigen van strafbare feiten. Handhaving van de openbare orde dient zich te richten op de voorkoming dan wel beëindiging, respectievelijk de preventieve en de repressieve ordehandhaving.

## 2.3 Faciliteiten en verbindingen

Voor de verbindingen wordt in eerste instantie de verbindingcommandowagen (VC-2) door de meldkamer brandweer gealarmeerd. Deze faciliteert de (multidisciplinaire) verbindingbehoefte. Aansluitend kunnen de verbindingseenheden van de politie en de GHOR in het communicatiesysteem worden opgenomen. Elke dienst kan uiteraard haar eigen (extra) verbindingbehoefte in het veld realiseren door de eigen verbindingsmiddelen in te zetten (bijvoorbeeld ten behoeve van een ME-peloton, grootschalig brandweeroptreden of grootschalige gewondenspreiding).

De Commando Haakarmbak (COH) biedt de faciliteiten om een CoPI te laten functioneren. Deze haakarmbak kan als onderkomen fungeren voor het CoPI. De VC-2 en COH worden operationeel gemaakt door de technisch assistent ten behoeve van de COH. Het CoPI kan echter ook gebruik maken van bestaande (vergader)faciliteiten, nabij het incidentterrein. De COH komt echter altijd ter plaatse omdat hierin middelen aanwezig zijn ten behoeve van het functioneren van het CoPI.

Aangezien er binnen de regio Drenthe één COH beschikbaar is, zal bij instelling van twee of drie CoPI's tegelijkertijd (eventueel bij GRIP 2 en hoger), ad hoc de benodigde (vergader)faciliteiten geregeld dienen te worden. Kan geen gebruik worden gemaakt van bestaande gebouwen, dan zal een beroep moeten worden gedaan op (identiek) materieel van buurregio's.

## 2.4 Alarmering functionarissen CoPI

### 2.4.1 Voorwaarden

Om een goede werking van de alarmeringsprocedure te waarborgen dient in ieder geval aan een tweetal voorwaarden te worden voldaan.

1. Alarmering van de betreffende functionarissen geschiedt middels een C2000 pager, semafoon of mobiele telefoon. Dit betekent dat de te alarmeren functionarissen dienen te beschikken over één van deze middelen.
2. Als er zich wijzigingen voordoen in de alarmeringsgegevens, dan dienen deze direct te worden doorgegeven aan de Meldkamer Drenthe (MKD).

### 2.4.2 Procedure

Een CoPI wordt ingesteld vanaf GRIP 1.

### 2.4.3 Opkomsttijd

De opkomsttijd voor een CoPI is 30 minuten (na het 'uitroepen' van GRIP 1, 2, 3 of 4).

### 3 Regionaal Operationeel Team (ROT)

Het ROT wordt bemenst door een geselecteerd, opgeleid en geoefend team van (operationeel) leidinggevend en wordt ingesteld vanaf GRIP 2. Afhankelijk van de aard van het incident kunnen ook vertegenwoordigers van andere organisaties aan de periodieke vergaderingen van het ROT deelnemen. Te denken valt hierbij aan een vertegenwoordiger de provincie, Rijkswaterstaat, Pro-Rail, nutsbedrijf, etc.

Onder leiding van de Operationeel Leider (OL) draagt het ROT zorg voor een gecoördineerde uitvoering van de incidentbestrijding.

#### 3.1 Operationeel Leider (OL)

De bestrijding van incidenten, rampen en crises wordt gekenmerkt door complexiteit en een veelheid aan actoren. Om de bestrijding in goede banen te leiden is er een Operationeel Leider (OL). Deze is verantwoordelijk voor de interdisciplinaire afstemming van alle incidentgerelateerde processen in het bron- en effectgebied.

De Operationeel Leider heeft idealiter zitting in zowel het (Gemeentelijk en Regionaal) Beleidsteam als het ROT. Hij fungeert daarmee als 'linking pin' tussen de verschillende gremia. Het is fysiek niet mogelijk om die combinatiefunctie ook daadwerkelijk te vervullen bij GRIP 3, omdat de huisvesting van het Gemeentelijk Beleidsteam en die van het ROT soms op (grote) afstand van elkaar liggen. Bij GRIP 4 doet zich dit probleem niet voor omdat het ROT en RBT (Regionaal Beleidsteam) gehuisvest zijn in hetzelfde gebouw, namelijk het hoofdbureau van de Regiopolitie Drenthe (vanaf begin 2008).

Om in het geval van GRIP 3 een goede operationele uitvoering te garanderen, zijn liasons van de OL aangewezen, die zitting hebben in het Gemeentelijk Beleidsteam (zie hoofdstuk 5).

#### 3.2 Taken Operationeel Leider / ROT

- ?? het voorbereiden van gevraagde en ongevraagde adviezen en voorstellen aan het Gemeentelijk Beleidsteam / Regionaal Beleidsteam;
- ?? adviseren en informeren van de burgemeester / coördinerend bestuurder over te nemen maatregelen;
- ?? het vertalen van beleidsbeslissingen in samenhangende opdrachten tot uitvoering;
- ?? het zorgdragen voor een gecoördineerde uitvoering van de incidentbestrijding door de deelnemende organisaties;
- ?? het scheppen van randvoorwaarden om alle incidentbestrijdingsactiviteiten integraal te kunnen beheersen;
- ?? het vaststellen van de behoefte aan middelen en eenheden en het zodanig verdelen hiervan dat de incidentbestrijdingsactiviteiten daadwerkelijk uitgevoerd kunnen worden (logistieke coördinatie);
- ?? het vaststellen van de behoefte aan bijstandspotentieel en het namens het bevoegd gezag aanvragen daarvan, voor zover dat al niet binnen de organisatiestructuur van de disciplines kan plaatsvinden;
- ?? het oproepen van de tot de regio behorende incidentbestrijdingseenheden, voor zover dit niet al binnen de organisatiestructuur van de disciplines kan plaatsvinden;

- ?? het realiseren van een systeem voor het verzamelen en verstrekken van relevante gegevens (informatiemanagement) over de situatie en de bestrijding. Dit is primair gericht op het beleidsteam en de uitvoeringscoördinatie binnen het operationeel team.

### 3.3 Bemensing

<b>Kernbezetting:</b>	<b>Toelichting:</b>	<b>Alarmering door:</b>
Operationeel Leider <sup>5</sup> (uit een van de kolommen) ?? Zwaartepunt openbare veiligheid <sup>6</sup> : brandweer ?? Zwaartepunt openbare gezondheid <sup>7</sup> : GHOR ?? Zwaartepunt handhaving rechtsorde <sup>8</sup> : politie	Brandweer: Commandant van Dienst Brandweer	Meldkamer brandweer
	GHOR: Hoofd Sectie GHOR	Meldkamer ambulance
	Politie: Algemeen Commandant Staf Grootchalig en Bijzonder Optreden	Meldkamer politie
Lid Operationeel Team cq. Staffunctionaris Brandweer	Commandant van Dienst Brandweer	Meldkamer brandweer
Lid Operationeel Team cq. Staffunctionaris GHOR	Hoofd Sectie GHOR	Meldkamer ambulance
Lid Operationeel Team cq. Staffunctionaris Politie	Algemeen Commandant Staf Grootchalig en Bijzonder Optreden	Meldkamer politie
Lid Operationeel Team cq. Staffunctionaris Gemeente	(Loco)gemeentesecretaris (betreffende) gemeente	Meldkamer brandweer / intern gemeente
Voorlichtingsfunctionaris	Communicatieadviseur Regiopolitie Drenthe	Meldkamer politie

<b>Ondersteuning:</b>	<b>Toelichting:</b>	<b>Alarmering:</b>
Notulist ROT	Vanuit notulist/plotterpool	Meldkamer politie
Plotter ROT	Vanuit notulist/plotterpool	Meldkamer politie

<sup>5</sup> De Operationeel Leider en de Leider CoPI dienen van dezelfde discipline te zijn.

<sup>6</sup> Openbare veiligheid = het voorkomen, beperken en bestrijden van brand, het beperken van brandgevaar, het voorkomen en beperken van ongevallen bij brand en al hetgeen daarmee verband houdt en het beperken en bestrijden van gevaar voor mensen en dieren bij ongevallen anders dan bij brand.

<sup>7</sup> Openbare gezondheid = gezondheidsbevordering, infectieziektenbestrijding, medische milieukunde, jeugdgezondheidszorg, openbare geestelijke gezondheidszorg, technische hygiënezorg en forensische geneeskunde.

<sup>8</sup> Handhaving rechtsorde = strafrechtelijke handhaving van de rechtsorde en handhaving van de openbare orde. Strafrechtelijk handhaving van de rechtsorde wordt in dit verband gedefinieerd als het voorkomen, opsporen en beëindigen van strafbare feiten. Handhaving van de openbare orde dient zich te richten op de voorkoming dan wel beëindiging, respectievelijk de preventieve en de repressieve ordehandhaving.



<b>Situatieafhankelijke leden:</b>	<b>Toelichting:</b>	<b>Alarmering:</b>
Sectorhoofd / afdelingshoofd van het waterschap	Wordt standaard gealarmeerd; bepaalt op basis van de verkregen informatie en in overleg met de CvDB in het ROT of hij / zij zal optreden in het ROT.	Meldkamer brandweer / intern waterschap
Officier veiligheidsregio (Regionaal Militair Commando)	Wordt standaard gealarmeerd; bepaalt op basis van de verkregen informatie en in overleg met de OL in het ROT of hij / zij zal optreden in het ROT.	Meldkamer brandweer / intern Regionaal Militair Commando
Officier van Justitie	Wordt standaard gealarmeerd; bepaalt op basis van de verkregen informatie en in overleg met de OL in het ROT of hij / zij zal optreden in het ROT.	Meldkamer brandweer / intern Openbaar Ministerie
Adviseurs / lokale deskundigen	Bijvoorbeeld functionaris van provincie, Rijkswaterstaat, ProRail, nutsbedrijf, etc.	Meldkamer politie
Specialisten operationele diensten	-	Meldkamer brandweer / politie / ambulance

Daarnaast kunnen de volgende stafsecties ingesteld worden (door de Operationeel Leider / ROT):

- ?? Informatiemanagement.
- ?? Voorlichting.
- ?? Logistiek.

De indeling in stafsecties heeft tot doel om de incidentbestrijding integraal te kunnen aansturen en daarover het ROT integraal te kunnen adviseren.

Deze stafsecties zijn beschreven in afzonderlijke documenten.

### **3.3 Faciliteiten**

Het ROT is gehuisvest in het hoofdbureau van de Regiopolitie Drenthe te Assen.

## **3.4 Alarmering functionarissen ROT**

### **3.4.1 Voorwaarden**

Om een goede werking van de alarmeringsprocedure te waarborgen dient in ieder geval aan een tweetal voorwaarden te worden voldaan.

1. Alarmering van de betreffende functionarissen geschiedt middels een C2000 pager, semafoon of mobiele telefoon. Dit betekent dat de te alarmeren functionarissen dienen te beschikken over één van deze middelen.
2. Als er zich wijzigingen voordoen in de alarmeringsgegevens, dan dienen deze direct te worden doorgegeven aan de Meldkamer Drenthe (MKD).

### **3.4.2 Procedure**

Een ROT wordt ingesteld vanaf GRIP 2.

### **3.4.3 Opkomsttijd**

De opkomsttijd voor het ROT is 60 minuten (na het 'uitroepen' van GRIP 2, 3 of 4).

## 4 Crisismanagementteam (CMT)

Vanaf GRIP 3 komt het (gemeentelijk) Crisismanagementteam (CMT) bijeen. Dit team bestaat uit de procesverantwoordelijken van de gemeente. De samenstelling van het CMT is afhankelijk van de aard van het incident en daarmee de door de gemeente op te starten rampbestrijdingsprocessen. Indien nodig kunnen ook vertegenwoordigers van andere organisaties aan de periodieke vergaderingen van het CMT deelnemen. Het CMT wordt bij GRIP 3 aangestuurd door de gemeentesecretaris in het Gemeentelijk Beleidsteam en bij GRIP 4 door de (coördinerend) gemeentesecretaris in het Regionaal Beleidsteam.

### 4.1 Taken

- ?? (onder voorzitterschap van de loco-gemeentesecretaris) coördineren en leiden van de uitvoering van de gemeentelijke rampbestrijdingsprocessen;
- ?? zorg dragen voor afstemming tussen de gemeentelijke werkzaamheden en de werkzaamheden van de operationele diensten en overige organisaties (via het ROT);
- ?? rapporteren over de voortgang van de geactiveerde gemeentelijke rampbestrijdingsprocessen aan het ROT ((loco-)gemeentesecretaris);
- ?? uitvoeren van besluiten van de burgemeester c.q. Gemeentelijk Beleidsteam / Regionaal Beleidsteam.

### 4.2 Bemensing

<b>Kernbezetting:</b>	<b>Toelichting:</b>	<b>Alarmering door:</b>
Loco-gemeentesecretaris	-	Intern gemeente
Procesverantwoordelijken gemeentelijke rampbestrijdingsprocessen	-	Intern gemeente
Liaison Regionaal Operationeel Team	-	Meldkamer brandweer

<b>Ondersteuning:</b>	<b>Toelichting:</b>	<b>Alarmering:</b>
Notulist CMT	-	Intern gemeente
Plotter CMT	-	Intern gemeente

<b>Situatieafhankelijke leden:</b>	<b>Toelichting:</b>	<b>Alarmering:</b>
Overige deskundigen	Wordt bepaald door de leden van het MT	-

### 4.3 Faciliteiten

Het Crisismanagementteam is gehuisvest in het stad/gemeentehuis van de gemeente. Er dient voor een uitwijkmogelijkheid (bijvoorbeeld buurgemeente) gezorgd te worden. Voor de inrichtingseisen (faciliteiten en verbindingen) van een CMT-ruimte wordt verwezen naar de bij dit document behorende bijlagen.

## **4.4 Alarmering functionarissen CMT**

### **4.4.1 Voorwaarden**

Om een goede werking van de alarmeringsprocedure te waarborgen dient in ieder geval aan een tweetal voorwaarden te worden voldaan.

1. Alarmering van de betreffende functionarissen geschiedt middels een semafoon, mobiele telefoon of 'vaste' telefoon. Dit betekent dat de te alarmeren functionarissen dienen te beschikken over één van deze middelen.
2. Als er zich wijzigingen voordoen in de alarmeringsgegevens, dan dienen deze direct te worden doorgegeven aan de functionaris binnen de gemeentelijke organisatie die de alarmeringslijsten beheert.

### **4.4.2 Procedure**

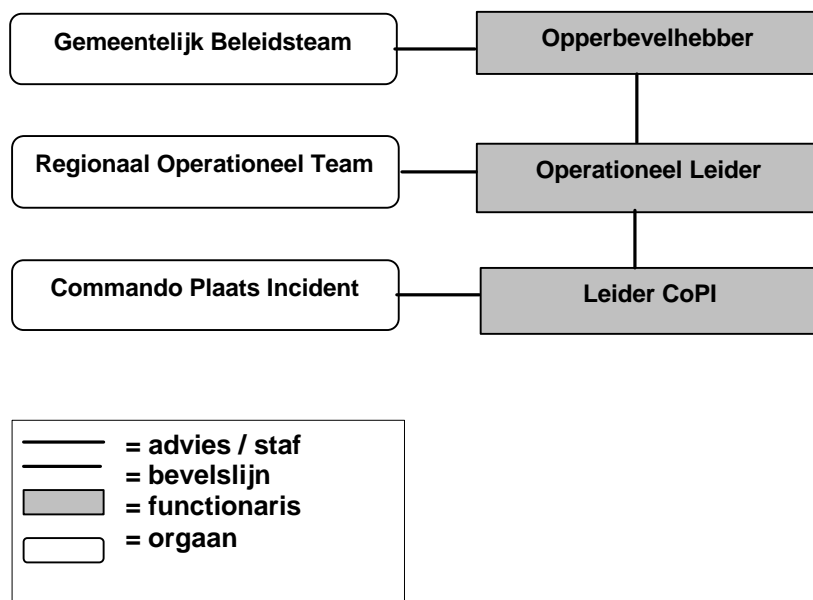
Het CMT wordt ingesteld vanaf GRIP 3.

### **4.4.3 Opkomsttijd**

De opkomsttijd voor een CMT is 60 minuten (na het 'uitroepen' van GRIP 3 of 4)

## 5 Gemeentelijk Beleidsteam (GBT)

Op het bestuurlijk niveau van de incident- en crisismanagementorganisatie vindt formulering en coördinatie van beleid plaats. De burgemeester wordt hierin - als opperbevelhebber - geadviseerd door het Gemeentelijk Beleidsteam. In onderstaand schema wordt de relatie tussen de opperbevelhebber, de Operationeel Leider, de Leider CoPI en de hen adviserende organen weergegeven.



### 5.1 Taken burgemeester

- ?? de burgemeester is opperbevelhebber;
- ?? het besluit nemen tot het in werking stellen van het rampenplan / rampbestrijdingsplan en de burgemeesters van aangrenzende gemeenten, de Commissaris van de Koningin en de minister van Binnenlandse Zaken en Koninkrijksrelaties van dit besluit in kennis stellen;
- ?? het bevestigen van het gekozen GRIP-niveau;
- ?? het initiatief nemen tot het houden van een plenaire sessie met de leden van het Gemeentelijk Beleidsteam om te komen tot bestuurlijke (strategische) beslissingen met betrekking tot de bestrijding van de ramp;
- ?? vaststellen of de noodzakelijke functionarissen daarvoor aanwezig zijn;
- ?? het eventueel voorzien in de operationele leiding;
- ?? het besluit nemen tot alarmering van (of een deel van) de gemeentelijke organisatie (bijvoorbeeld Crisismanagementteam / actiecentra);
- ?? de noodzakelijke bestuurlijke / beleidsmatige (strategische) beslissingen nemen;
- ?? het aanvragen van bijstand;
- ?? het afkondigen van noodbevelen / noodverordeningen;
- ?? er zorg voor dragen dat de bevolking op passende wijze informatie wordt verschaft over de oorsprong, de omvang en de gevolgen van de ramp of crisis die de bevolking en het milieu bedreigt of treft, alsmede over de daarbij te volgen gedragslijn;

- ?? er zorg voor dragen dat de bij de bestrijding van een ramp of de beheersing van de crisis betrokken personen informatie wordt verschaft over de ramp of crisis die de bevolking en het milieu bedreigt of treft, de risico's die hun inzet daarbij heeft voor hun gezondheid en de voorzorgsmaatregelen die in verband daarmee zijn of zullen worden getroffen;
- ?? het besluit nemen tot het buiten werking stellen van het rampenplan / rampbestrijdingsplan.

## 5.2 Taken GBT

- ?? de stand van zaken met betrekking tot de ramp in hoofdzaak duidelijk zien te krijgen;
- ?? adviseren van de burgemeester bij de te nemen beleidsbeslissingen en de coördinatie van de rampbestrijding;
- ?? adviseren van de burgemeester bij het stellen van prioriteiten bij de aanpak van de rampbestrijding;
- ?? informeren van de burgemeester over het verloop van de rampbestrijding en het incident;
- ?? voorbereiden van de (manier van) informatie geven aan en de voorlichting van de bevolking;
- ?? toezicht houden op de uitvoering van de genomen beslissingen;
- ?? onderhouden van contacten met bestuurlijke autoriteiten.

## 5.3 Bemensing

Kernbezetting:	Toelichting:	Alarmering door:
Burgemeester	-	Meldkamer brandweer / intern gemeente
(Hoofd) Officier van Justitie	-	Meldkamer brandweer / intern Openbaar Ministerie
Lid Beleidsteam Brandweer	Commandant brandweer	Meldkamer brandweer
Lid Beleidsteam GHOR	Regionaal Geneeskundig Functionaris	Meldkamer ambulance
Lid Beleidsteam Politie	(Plv.) Districtchef	Meldkamer politie
Lid Beleidsteam Gemeente	Gemeentesecretaris en ambtenaar openbare orde en veiligheid	Meldkamer brandweer / intern gemeente
Voorlichtingsfunctionaris	Communicatieadviseur Beleidsteam uit de voorlichterspool	Meldkamer brandweer / intern gemeente
Liaison ROT	Afhankelijk van welke discipline de operationeel leider levert, treedt respectievelijk de Commandant van Dienst Brandweer, de districtchef politie of de Regionaal Geneeskundig Functionaris op als <b>liaison van de operationeel leider</b> .	

Ondersteuning:	Toelichting:	Alarmering door:
Notulist	-	Intern gemeente
Plotter (medewerker presentatie)	-	Intern gemeente

Situatieafhankelijke leden:	Toelichting:	aLARMERING DOOR:
Dijkgraaf	Indien de vertegenwoordiger van het waterschap zitting heeft in het ROT zal de Dijkgraaf zitting nemen in het GBT.	Meldkamer brandweer / intern waterschap
Adviseurs / lokale deskundigen	Bijvoorbeeld functionaris van Regionaal Militair Commando, provincie, Rijkswaterstaat, ProRail, nutsbedrijf, etc.	Meldkamer politie

## 5.4 Faciliteiten

Het Gemeentelijk Beleidsteam is gehuisvest in het stad/gemeentehuis van de gemeente. Er dient voor een uitwijkmogelijkheid (bijvoorbeeld buurgemeente) gezorgd te worden.

## 5.5 Alarmering functionarissen GBT

### 5.5.1 Voorwaarden

Om een goede werking van de alarmeringsprocedure te waarborgen dient in ieder geval aan een tweetal voorwaarden te worden voldaan.

1. Alarmering van de betreffende functionarissen geschiedt middels een C2000 pager / mobiele telefoon of 'vaste' telefoon. Dit betekent dat de te alarmeren functionarissen dienen te beschikken over één van deze middelen.
2. Als er zich wijzigingen voordoen in de alarmeringsgegevens, dan dienen deze direct te worden doorgegeven aan de functionaris binnen de gemeentelijke organisatie die de alarmeringslijsten beheert. Wijzigingen in de alarmeringsgegevens van de burgemeester dienen te worden doorgegeven aan de Meldkamer Drenthe.

### 5.5.2 Procedure

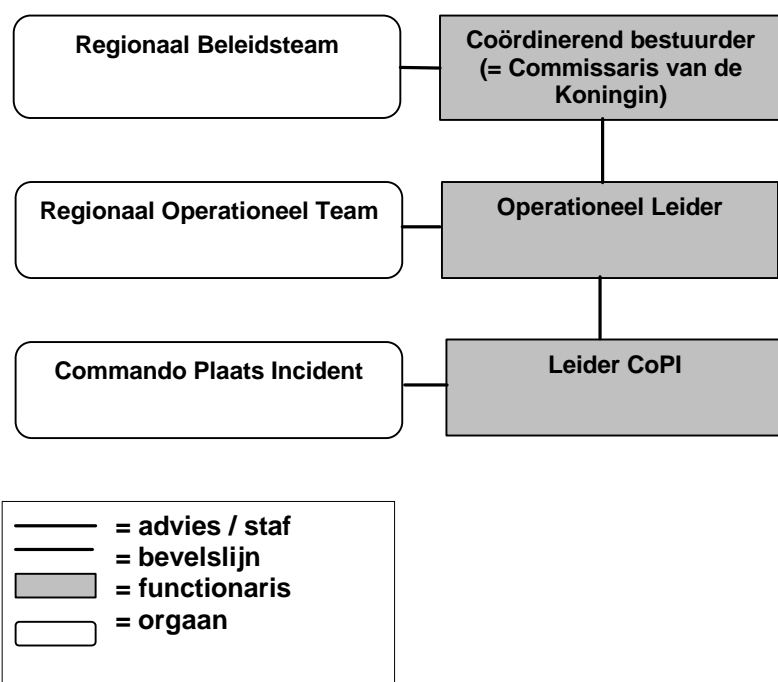
Het GBT wordt ingesteld bij GRIP 3.

### 5.5.3 Opkomsttijd

De opkomsttijd voor een GBT is 60 minuten (na het 'uitroepen van GRIP 3).

## 6 Regionaal Beleidsteam (RBT)

De Commissaris van de Koningin (als Coördinerend bestuurder) roept in geval van een ramp of crisis van meer dan plaatselijke betekenis, of van ernstige vrees voor het ontstaan daarvan, het Regionaal Beleidsteam (RBT) bijeen. De coördinerend bestuurder is tevens voorzitter van het RBT. De coördinerend bestuurder stuurt de Operationeel Leider aan met het oog op de maatregelen die nodig zijn voor een gecoördineerde uitvoering van het in het Regionaal Beleidsteam vastgestelde beleid. Op deze wijze wordt voorzien in een eenduidige bestuurlijke aansturing vanuit het gebundelde gezag richting de Operationeel Leider. In onderstaand schema wordt de relatie tussen de coördinerend bestuurder, de Operationeel Leider, de Leider CoPI en de hen adviserende organen weergegeven.



### 6.1 Taak RBT

- ?? is belast met de bestuurlijke coördinatie van het ter bestrijding van de ramp of crisis te voeren beleid en de te treffen maatregelen.
- ?? adviseren van de coördinerend bestuurder bij de coördinatie van de rampbestrijding;
- ?? adviseren van de burgemeesters bij het stellen van prioriteiten bij de aanpak van de rampbestrijding;
- ?? informeren van de coördinerend bestuurder over het verloop van de rampbestrijding;
- ?? voorbereiden van de (manier van) informatie geven aan en de voorlichting van de bevolking;
- ?? toezicht houden op de uitvoering van de genomen beslissingen;
- ?? onderhouden van contacten met bestuurlijke autoriteiten.



## 5.2 Bemensing

<b>Kernbezetting:</b>	<b>Toelichting:</b>	<b>Alarmering door:</b>
Coördinerend bestuurder	Commissaris van de Koningin	Meldkamer brandweer / intern provincie
Burgemeesters betrokken gemeenten	-	Meldkamer brandweer / intern gemeente
(Hoof) Officier van Justitie	-	Meldkamer brandweer / intern Openbaar Ministerie
Commandant Regionale Brandweer	-	Meldkamer brandweer
Regionaal Geneeskundig Functionaris	-	Meldkamer ambulance
Korpschef Politie	-	Meldkamer politie
Lid Regionaal Beleidsteam gemeente	Gemeentesecretaris	Meldkamer brandweer / intern gemeente
Voorlichtingsfunctionaris	Communicatieadviseur Beleidsteam uit de voorlichterspool	Meldkamer brandweer / intern gemeente

<b>Ondersteuning:</b>	<b>Toelichting:</b>	<b>Alarmering door:</b>
Notulist RBT	Vanuit notulist/plotterpool	Meldkamer politie
Plotter (medewerker presentatie) RBT	Vanuit notulist/plotterpool	Meldkamer politie

<b>Situatieafhankelijke leden:</b>	<b>Toelichting:</b>	<b>Alarmering door:</b>
Dijkgraaf	Indien de vertegenwoordiger van het waterschap zitting heeft in het ROT zal de Dijkgraaf zitting nemen in het RBT.	Meldkamer brandweer / intern waterschap
Adviseurs / lokale deskundigen	Bijvoorbeeld functionaris van Regionaal Militair Commando, provincie, Rijkswaterstaat, ProRail, nutsbedrijf, etc.	Meldkamer politie

## 5.3 Faciliteiten

Het RBT is gehuisvest in het hoofdbureau van de Regiopolitie Drenthe te Assen (vanaf begin 2008).

## **5.4 Alarmering functionarissen RBT**

### **5.4.1 Voorwaarden**

Om een goede werking van de alarmeringsprocedure te waarborgen dient in ieder geval aan een tweetal voorwaarden te worden voldaan.

1. Alarmering van de betreffende functionarissen geschiedt middels een C2000 pager / mobiele telefoon of 'vaste' telefoon. Dit betekent dat de te alarmeren functionarissen dienen te beschikken over één van deze middelen.
2. Als er zich wijzigingen voordoen in de alarmeringsgegevens, dan dienen deze direct te worden doorgegeven aan de Meldkamer Drenthe cq. de functionaris binnen de betreffende organisatie die de alarmeringslijsten beheert.

### **5.4.2 Procedure**

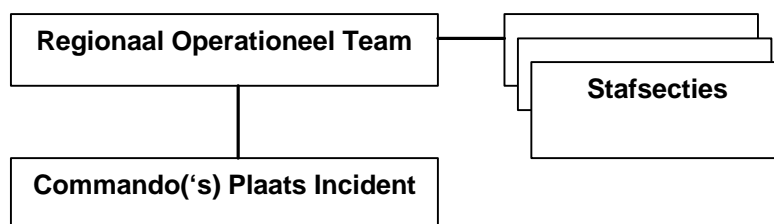
Het RBT wordt ingesteld bij GRIP 4.

### **5.4.3 Opkomsttijd**

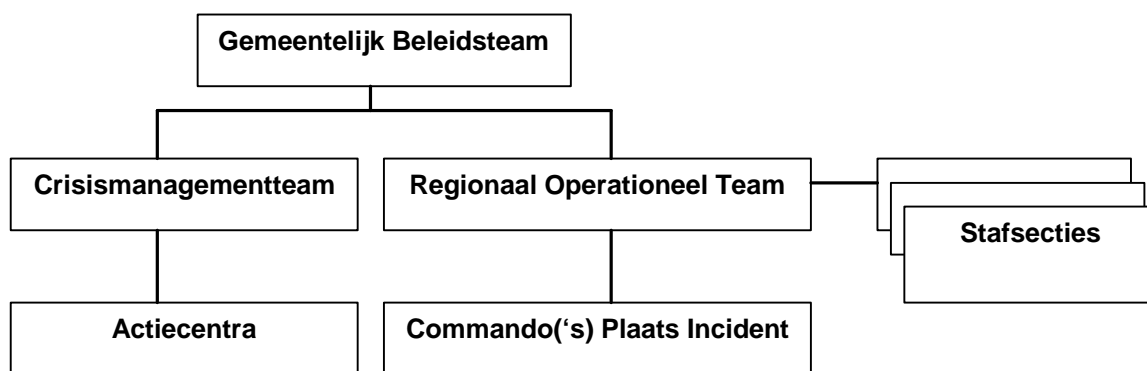
De opkomsttijd voor een RBT is 60 minuten (na het 'uitroepen' van GRIP 4).

## 6. Organogram

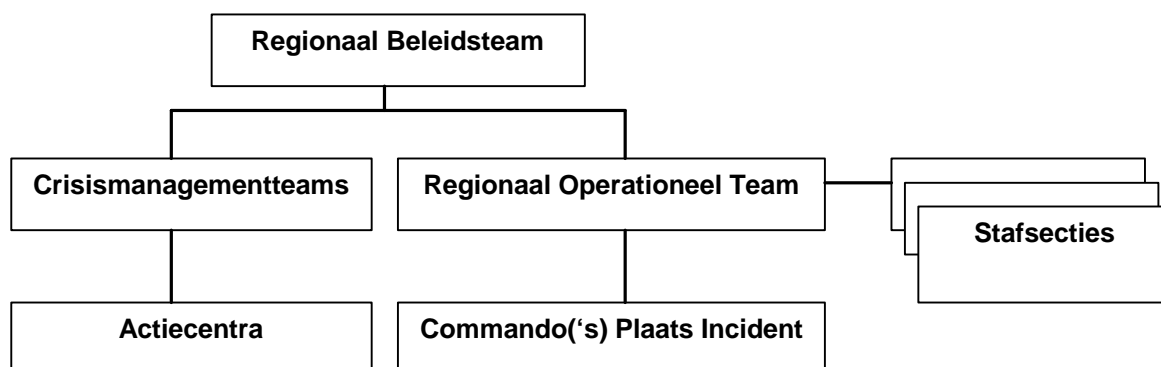
### 6.1 Organogram bij GRIP 2



### 6.2 Organogram bij GRIP 3



### 6.3 Organogram bij GRIP 4



## 7 Afkortingenlijst

AC SGBO:	Algemeen Commandant Staf Grootschalig en Bijzonder Politieoptreden
AOV:	Ambtenaar Openbare Orde en Veiligheid
CdK:	Commissaris van de Koningin
CMT:	Crisismanagementteam
COH:	Commandohaakarmbak
CoPI:	Commando Plaats Incident
Coörd. best.:	Coördinerend bestuurder
CvDB:	Commandant van Dienst Brandweer
CvDG:	Commandant van Dienst Geneeskundig
DC:	Districtchef
GBT:	Gemeentelijk Beleidsteam
GHOR:	Geneeskundige Hulpverlening bij Ongevallen en Rampen
GRIP:	Gecoördineerde Regionale Incidentbestrijding Procedure
HS-GHOR:	Hoofd Sectie Geneeskundige Hulpverlening bij Ongevallen en Rampen
ME:	Mobiele Eenheid
MKD:	Meldkamer Drenthe
MKO:	Motorkapoverleg
OL:	Operationeel Leider
OvDB:	Officier van Dienst Brandweer
OvDG:	Officier van Dienst Geneeskundig
OvDP:	Officier van Dienst Politie
RBT:	Regionaal Beleidsteam
ROT:	Regionaal Operationeel Team
VC:	Verbindingscommandowagen