

Gecoördineerde Regionale Incidentbestrijding Procedure (GRIP) Drenthe/Assen

25 juni 2007

Inhoudsopgave

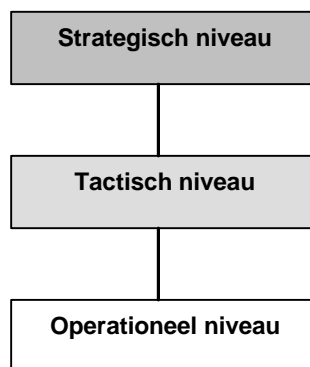
Inleiding	1
1 Niveaus in de incident- en crisismanagementorganisatie.....	1
1.1 Operationeel niveau.....	1
1.2 Tactisch niveau.....	2
1.3 Strategisch niveau	2
2 Opschaling en afschaling	3
2.1 Opschaling	3
2.2 Vijf coördinatiealarmen	3
2.3 Afschaling.....	6
3 Afkortingenlijst	7

Inleiding

Bij een incident, ramp en crisis zijn vaak meerdere organisaties (brandweer, GHOR, politie, gemeente, provincie, waterschap, defensie, et cetera) betrokken. Coördinatie (zorgdragen voor het goed op elkaar aansluiten van de verschillende handelingen en fasen) en samenwerking is veelal noodzakelijk om werkprocessen op elkaar af te stemmen waardoor op een effectieve wijze hulp verleend kan worden. Dit alles om het redden van mens en dier te bespoedigen en om op een adequate wijze de in het geding zijnde materiële belangen te beschermen. Tegelijk moet voorkomen worden dat er bij de hulpverleners slachtoffers vallen. Dit betekent dat de verschillende operationele diensten met en voor elkaar voorwaarden dienen te scheppen om veilig te kunnen werken.

1 Niveaus in de incident- en crisismanagementorganisatie

De incident- en crisismanagementstructuur is gebaseerd op een indeling op drie niveaus waarop het incident- en crisismanagement zich feitelijk afspeelt. Het betreft respectievelijk het operationeel, het tactisch en het strategisch niveau.



- ?? Op het **operationeel** niveau gaat het om de leiding van de uitvoering ter plaatse.
- ?? Op het **tactisch** niveau speelt zich de operationele leiding af.
- ?? Op het **strategisch** niveau zijn het opperbevel door de burgemeester en de bestuurlijke coördinatie door de coördinerend bestuurder (Commissaris van de Koningin) bij gemeentegrensoverschrijdende rampen en crises aan de orde.

1.1 Operationeel niveau

De operationele activiteiten worden op de plaats van het incident afgestemd en uitgevoerd. Hiertoe wordt een **Commando Plaats Incident (CoPI)** ingesteld.

1.2 Tactisch niveau

De activiteiten ten behoeve van de totale operatie worden op tactisch niveau gerealiseerd. Hiertoe wordt een **Regionaal Operationeel Team (ROT)** ingesteld. De taak van het operationeel team is de operationele leiding over het totaal van de ingezette eenheden. Daarnaast is het ROT faciliterend, zowel richting het operationeel als het strategisch niveau. De Operationeel Leider (OL) zorgt voor advisering inzake de aanpak van een ramp aan de burgemeester of de coördinerend bestuurder. Het ROT vertaalt beleidsbeslissingen naar uitvoering.

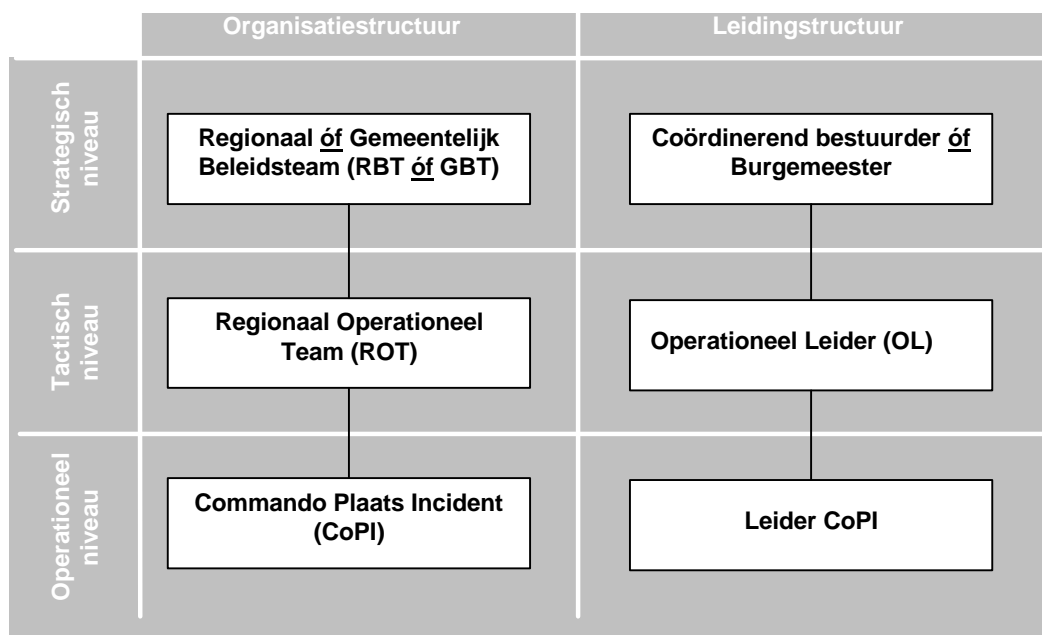
1.3 Strategisch niveau

Op grond van artikel 172 van de Gemeentewet is de burgemeester belast met de handhaving van de openbare orde en op grond van artikel 173 heeft de burgemeester het opperbevel bij brand. Op grond van artikel 11 van de Wet rampen en zware ongevallen heeft de burgemeester het opperbevel in geval van een ramp of zwaar ongeval of van ernstige vrees voor het ontstaan daarvan. De burgemeester wordt ondersteund door het Gemeentelijk Beleidsteam (GBT) om inhoud te geven aan het proces van beleidsvorming en -coördinatie ten aanzien van de verschillende processen.

De Commissaris van de Koningin (CdK) kan op grond van artikel 12 van de Wet rampen en zware ongevallen in geval van een ramp of een zwaar ongeval van meer dan plaatselijke betekenis in één of meer gemeenten of van ernstige vrees voor het ontstaan daarvan de burgemeesters in de provincie, zoveel mogelijk na overleg met hen, de nodige aanwijzingen geven over het door hen inzake de bestrijding van een ramp of een zwaar ongeval te voeren beleid. Hij kan alsdan in de operationele leiding van de bestrijding van een ramp of zwaar ongeval voorzien.

Op grond van artikel 13 van de Wet rampen en zware ongevallen kan de minister van Binnenlandse Zaken en Koninkrijksrelaties in geval van een ramp of een zwaar ongeval of van ernstige vrees voor het ontstaan daarvan, indien het algemeen belang zulks dringend vereist, de Commissaris van de Koningin, zoveel mogelijk na overleg met hem, de nodige aanwijzingen geven over het door hem inzake de bestrijding van een ramp of een zwaar ongeval te voeren beleid.

In onderstaand schema worden per niveau het team en de leidinggevende vermeld.



2 Opschaling en afschaling

2.1 Opschaling

Het is niet bij ieder incident nodig de gehele incident- en crisismanagementorganisatie in te richten. Het beginsel van opschaling is om de incident- en crisismanagementorganisatie af te stemmen op de aard en ernst van het incident. Daartoe zijn vijf opschalingsniveaus te onderscheiden, Gecoördineerde Regionale Incidentbestrijding Procedure (GRIP) genoemd. Hierbij wordt aangesloten bij de landelijke systematiek (Referentiekader GRIP, juli 2006). Het uitgangspunt is dat als één van de disciplines besluit om op te schalen de anderen volgen.

2.2 Vijf coördinatiealarmen

In de GRIP wordt onderscheid gemaakt in verschillende opschalingsstadia, ook wel coördinatiealarmen (GRIP 0 t/m 4) genoemd. Bij elk coördinatiealarm wordt de organisatie verder opgebouwd en krijgen organisatieonderdelen en functionarissen specifieke taken, bevoegdheden en verantwoordelijkheden toegewezen.

Benadrukt wordt dat de **GRIP-niveaus niet altijd opvolgend** hoeven te zijn. Wanneer bij een zich langzaam ontwikkelende ramp niet tijdig het juiste niveau wordt gekozen, loopt de rampenbestrijding het risico achter de feiten aan te blijven lopen. Als de omvang van de ramp niet met zekerheid is vast te stellen of niet zeker is dat deze zich uit zal breiden, is het wenselijk hoog op te schalen. Aanbevolen wordt in dat geval op te schalen naar GRIP 3 en indien dit achteraf niet noodzakelijk blijkt af te schalen naar GRIP 2 of GRIP 1.

Indien er een GRIP afgekondigd wordt, dan worden in eerste instantie alle daarbij behorende organen geactiveerd. Mocht het zo zijn dat een bepaald crisismanagementorgaan geen toegevoegde waarde heeft, dan wordt dit betreffende orgaan ontbonden, maar de leden van dit team blijven wel bereikbaar en beschikbaar, zodat het orgaan eventueel weer snel geactiveerd kan worden.

De volgende situaties zijn mogelijk:

GRIP 2: ***ROT zonder CoPI***

GRIP 3: ***GBT zonder ROT en CoPI óf GBT met ROT, maar zonder CoPI***

GRIP 0

Wanneer sprake is van een incident waarbij de activiteiten van de verschillende diensten coördinatie behoeven, vindt de afstemming plaats via het zogeheten Motorkapoverleg (MKO), het multidisciplinaire overleg tussen de hoogste in rang aanwezige functionarissen van de diverse diensten.

GRIP 1

Bij GRIP 1 wordt alleen op de plaats van het incident een operationele staf ingericht: het Commando Plaats Incident (CoPI). In dit team vindt multidisciplinaire afstemming plaats. Dit team wordt geleid door een Leider CoPI. Op tactisch en strategisch niveau wordt géén staf ingericht. De burgemeester en het tactisch niveau worden geïnformeerd over een GRIP 1.

GRIP 2

Bij GRIP 2 is er zowel sprake van een bron- als een effectgebied. Er wordt een CoPI en een Regionaal Operationeel Team (ROT) ingesteld. Het ROT wordt geleid door een Operationeel Leider. Het CoPI is verantwoordelijk voor het brongebied en het ROT voor het effectgebied. Op strategisch niveau wordt geen staf ingericht. De burgemeester wordt geïnformeerd over een GRIP 2.

GRIP 3

Bij GRIP 3 wordt naast een CoPI en een ROT, op strategisch niveau een Gemeentelijk Beleidsteam (GBT) ingesteld. Tevens wordt op gemeentelijk niveau het Crisismanagementteam geactiveerd. Bij GRIP 3 moet er sprake zijn van bedreiging van het welzijn van (grote groepen van) de bevolking.

GRIP 4

In geval van een ramp of crisis van meer dan plaatselijke betekenis (gemeentegrensoverschrijdend), of van ernstige vrees voor het ontstaan daarvan wordt GRIP 4 ingesteld. Naast een CoPI, ROT en CMT's wordt een Regionaal Beleidsteam (RBT) ingesteld. Het RBT wordt geleid door de Coördinerend bestuurder. Dit is de Commissaris van de Koningin.

Regio/provinciegrensoverschrijdend

Voor de situatie dat een incident, ramp of crisis regio/provinciegrensoverschrijdend is, is (vooralsnog) geen GRIP-fase beschreven. De betreffende regio / provincie waar zich de effecten voordoen zal haar eigen GRIP-fase moeten bepalen. Dit betekent dat de aansturing van de eenheden voor de bestrijding van de effecten plaats vindt door het crisismanagementorgaan in de regio / provincie waar zich de effecten voordoen.

GRIP 1 t/m 4 ziet er als volgt uit (inclusief bevoegdheid tot op- en afschaling):

Coördinatie- alarm	Reikwijdte incident	Incident- en crisismangement- orgaan	In te stellen door (opschaling):	Afschaling door:
GRIP 0	Normale dagelijkse werkwijzen van de operationele diensten	- MKO	Hoogste in rang aanwezige functionaris brandweer, ambulance of politie	Hoogste in rang aanwezige functionaris brandweer, ambulance of politie
GRIP 1	Bronbestrijding	- CoPI	- Wachtdt. MKD ¹ - OvDB - OvDG - OvDP	- Leider CoPI
GRIP 2	Bron- en effectbestrijding	- CoPI - ROT	- Wachtdt. MKD ² - OvDB - OvDG - OvDP - CvDB - HS-GHOR - AC SGBO	- OL
GRIP 3	Bedreiging van het welzijn van (grote groepen van) de bevolking	- CoPI - ROT - GBT - CMT	- CvDB - HS-GHOR - AC SGBO - Burgemeester	- Burgemeester
GRIP 4	Gemeentegrens- overschrijdend, eventueel schaarste	- CoPI - ROT - RBT - CMT's	- Burgemeester - Coörd. best.	- Coörd. best.

¹ Indien op basis van de melding al duidelijk is dat het om een incident gaat dat GRIP 1-waardig is kan de wachtcommandant politie op de Meldkamer Drenthe ook GRIP 1 afkondigen.

² Indien op basis van de melding al duidelijk is dat het om een incident gaat dat GRIP 2-waardig is kan de wachtcommandant politie op de Meldkamer Drenthe ook GRIP 2 afkondigen.

2.3 Afschaling

Als de bestrijding van de ramp of crisis de afronding nadert en ook de directe effecten geen operationele aansturing meer behoeven, wordt met de afschaling van de ingezette hulpdiensten en de bestuurlijke gremia begonnen. Afhankelijk van de stand van zaken zal, veelal per kolom, fasegewijs afgebouwd worden. Voorkomen moet worden dat er in de 'kolommen' ongecontroleerd afgeschaald wordt. Deze beslissing wordt bij GRIP 1 door de Leider CoPI, bij GRIP 2 door de Operationeel Leider, bij GRIP 3 door de burgemeester in overleg met de Operationeel Leider en bij GRIP 4 door de Coördinerend bestuurder in overleg met de Operationeel Leider genomen.

Om het beeld helder te krijgen, zal een onderscheid moeten worden gemaakt tussen de afschaling als hiervoor bedoeld en de opbouw van de nazorgfase. Hiervoor is veelal geen exact moment te bepalen. Beide processen verlopen langs een glijdende schaal en kunnen elkaar overlappen. Het Gemeentelijk of Regionaal Beleidsteam moet zeer nadrukkelijk beleidsbeslissingen over de nazorg nemen voordat er bestuurlijk of operationeel wordt ontbonden. Hierbij valt te denken aan: wie heeft de leiding (coördinatie) over de nazorgfase en welke activiteiten moeten worden opgestart of afgerond.

3 Afkortingenlijst

AC SGBO:	Algemeen Commandant Staf Grootschalig en Bijzonder Politieoptreden
CdK:	Commissaris van de Koningin
CMT:	Crisismanagementteam
CoPI:	Commando Plaats Incident
Coörd. best.:	Coördinerend bestuurder
CvDB:	Commandant van Dienst Brandweer
GBT:	Gemeentelijk Beleidsteam
GHOR:	Geneeskundige Hulpverlening bij Ongevallen en Rampen
GRIP:	Gecoördineerde Regionale Incidentbestrijding Procedure
HS-GHOR:	Hoofd Sectie Geneeskundige Hulpverlening bij Ongevallen en Rampen
MKD:	Meldkamer Drenthe
MKO:	Motorkapoverleg
OL:	Operationeel Leider
OvDB:	Officier van Dienst Brandweer
OvDG:	Officier van Dienst Geneeskundig
OvDP:	Officier van Dienst Politie
RBT:	Regionaal Beleidsteam
ROT:	Regionaal Operationeel Team