

Rampenplan Gemeente Assen 2007

Deel VII: Overzicht organisaties en diensten mogelijk betrokken bij de rampenbestrijding

**Overzicht organisaties en diensten mogelijk betrokken bij de rampenbestrijding,
Inclusief gemaakte afspraken.**

Organisatie	Nederlandse Rode Kruis (NRK)
Taakomschrijving	Het Nederlandse Rode Kruis ondersteunt de overheid, politie en brandweer in de hulpverlening bij rampen en calamiteiten. Het helpt met onderdak, maaltijden en kleding en draagt bij aan de eerste opvang en verzorging van slachtoffers. Het is inzetbaar voor de eerste hulp en voor coördinatie van hulp. Ook helpt het Nederlandse Rode Kruis bij de registratie van slachtoffers en de informatie daarover aan verwanten. Daarbij wordt nauw samengewerkt met de verschillende organisaties die betrokken zijn bij de hulpverlening.
Contact	<p>www.rodekruis.nl</p> <p><i>Landelijk bureau:</i></p> <p><i>District Noord Drenthe</i></p> <p><i>District Zuid-Oost Drenthe</i></p> <p><i>District Zuid-West Drenthe</i></p>
Gemaakte afspraken	<p>?? Convenant tot ondersteuning van de gemeentelijke verwantenregistratie en –informatie;</p> <p>?? Overeenkomst inzake opvang en verzorging.</p>

Organisatie	Rijkswaterstaat (RWS)
Taakomschrijving	<p>Rijkswaterstaat (RWS) heeft de dagelijkse zorg voor vier kerntaken: Nederland beschermen tegen overstroming, zorgen voor schoon en voldoende water voor alle gebruikers, het aanleggen, beheren en onderhouden van de rijkswegen en rijkswaarwegen, en zorgen voor vlotte en veilige doorstroming van het verkeer.</p> <p>De Directie Noord-Nederland is één van de tien regionale directies van Rijkswaterstaat. Ze is verantwoordelijk voor onderhoud, beheer en aanleg van de hoofdinfrastructuur in het eigen beheersgebied (de regio Groningen, Friesland en Drenthe) en voor de praktische uitvoering van het beleid.</p>
Contact	<p>www.rijkswaterstaat.nl</p> <p><i>Directie Noord-Nederland</i></p> <p><i>Dienstkring Drenthe</i></p>
Gemaakte afspraken	

Organisatie	ProRail
Taakomschrijving	<p>Railverkeersleiding. ProRail is verantwoordelijk voor:</p> <ul style="list-style-type: none"> ?? begeleiding (nieuwe) railvervoerders; ?? verdeling van de railinfrastructuurcapaciteit; ?? beheer en onderhoud van de Nederlandse railinfrastructuur en stations; ?? planning van aanpassingen aan en uitbreiding van de railinfrastructuur; ?? nieuwbouw van railinfrastructuur en stations. ?? het leiden van treinverkeer over het Nederlandse spoorwegnet; ?? coördineren bij en leidinggeven aan het opheffen van calamiteiten op en rond het spoor; ?? informeren van vervoerders en derden over de actuele verkeerssituatie op het spoorwagennet; ?? onafhankelijk leveren van up-to-date informatie over de dagelijkse gang van zaken op het spoor.
Contact	<p>www.prorail.nl</p> <p><i>ProRail Railinfrabeheer Regio Noordoost</i></p> <p>Nieuwbouw Schellepoort</p> <p><i>ProRail Railverkeersleiding Regio Noordoost</i></p>
Gemaakte afspraken	Coördinatie-regeling Trein Incident Management Drenthe (TIM-Drenthe)

Organisatie	Waterschap Reest en Wieden
Taakomschrijving	Het waterschap Reest en Wieden zorgt in West Drenthe en Noordwest Overijssel voor de waterkwaliteit, de waterkwantiteit, de waterkeringen en de vaarwegen. Het waterschapsgebied van Reest en Wieden is 137.500 en zeer gevarieerd (natuur, landbouw, bebouwing en open water).
Contact	www.reest-wieden.nl <i>Hoofdkantoor</i> <i>District West</i> <i>District Noordoost</i>
Gemaakte afspraken	

Organisatie	Waterschap Noorderzijlvest
Taakomschrijving	Waterschap Noorderzijlvest is een overheidsonderneming voor veilig en duurzaam waterbeheer. Als integraal waterschap heeft Noorderzijlvest de zorg voor het kwantiteits- en kwaliteitsbeheer van het oppervlaktewater, de zorg voor de waterkering en het vaarwegbeheer in Noord- en West-Groningen, Noordwest-Drenthe en het Friese deel van het Lauwersmeer.
Contact	www.noorderzijlvest.nl
Gemaakte afspraken	

Organisatie	Waterschap Hunze en Aa's
Taakomschrijving	Het waterschap Hunze en Aa's zorgt in Noordoost -Drenthe en Oost-Groningen voor de juiste hoeveelheid water van goede kwaliteit in sloot en plas, voor de zuivering van afvalwater, voor veilige waterkeringen en toegankelijke vaarwegen, kortom alle taken voor het beheer van oppervlaktewater en het ondiepe grondwater.
Contact	www.hunzeenaas.nl
Gemaakte afspraken	

Organisatie	Reddingsbrigades Nederland
Taakomschrijving	<p>Reddingsbrigades Nederland stelt zich beschikbaar voor hulpverlening bij wateroverlast, overstromingen en dijkdoorbraak. Ongeveer de helft van de 180 reddingsbrigades kan hiervoor worden ingeschakeld .</p> <p>Vlottenvloot Op basis van een overeenkomst met de directie Brandweer en Rampenbestrijding van het Ministerie van Binnenlandse Zaken en Koninkrijksrelaties en het Nationaal Rampenfonds is een vloot geformeerd van 90 compleet uitgeruste reddingsvloten. Deze vaartuigen zijn speciaal ontworpen voor het varen in ondergelopen gebieden en evacuatie doeleinden. Deze vloot is grotendeels gestationeerd bij reddingsbrigades in risicogebieden in ons land.</p> <p>Inzet De inzet van de vlotenvloot vindt plaats op verzoek van de minister. Ten tijde van rampen wordt onder regie van de brandweer samengewerkt met andere hulpverlenende diensten, zoals het Korps Landelijke Politiediensten (KLPD), de Koninklijke Landmacht, het Rode Kruis en de Koninklijke Nederlandse Redding Maatschappij (KNRM).</p> <p>Oefeningen en alarmering Jaarlijks vinden er diverse oefeningen plaats waarbij de paraatheid van de brigades wordt getest maar ook de deskundigheid van bemanning en de toestand van het materiaal. In het hoofdkantoor te IJmuiden bevindt zich het crisiscoördinatiecentrum. Hier kunnen mede door aansluiting op het nationaal noodnet (nr. 25225) 24 uur per dag reddingsbrigades gealarmeerd worden.</p>
Contact	www.redned.nl
Gemaakte afspraken	Eventueel met plaatselijke reddingsbrigades.

Expertisecentrum Risico- en Crisiscommunicatie (ERC)

1. Organisatie

- ✘✘Onderdeel van de directie Crisisbeheersing van het directoraat-generaal Veiligheid van het ministerie van Binnenlandse Zaken en Koninkrijksrelaties.
- ✘✘Regionaal georiënteerd. Elke regio heeft eigen accountmanager als contactpersoon¹.

2. Kernactiviteiten

- ✘✘Inzet publieksinformatienummer (coördinatie door ERC, uitvoering door callcenter van Postbus 51);
- ✘✘Ondersteuning bij verwanteninformatie (in samenwerking met Nederlandse Rode Kruis)²;
- ✘✘Inzet crisissite www.crisis.nl;
- ✘✘Ondersteunen op het gebied van woordvoering, persvoorlichting, webredactie en media-analyse;
- ✘✘Adviseren over communicatiestrategie.

3. Werkwijze

- ✘✘ERC inschakelen via alarmnummer.
- ✘✘Na melding altijd binnen twee uur operationeel.
- ✘✘Aan de inzet van het ERC zijn geen voorwaarden verbonden. ERC komt in actie wanneer zij hierom verzocht worden; gemeente besluit zelf of ze wel / geen beroep doen op het ERC.
- ✘✘Naar aanleiding van berichten uit de media kan het ERC ook zelf contact opnemen en hulp / ondersteuning aanbieden.
- ✘✘Alle instrumenten van het ERC (ook gedetacheerde medewerkers) vallen altijd volledig onder verantwoordelijkheid van bevoegd gezag.
- ✘✘Bepaalde capaciteit van het ERC. Bij landelijke crisis op meerdere locaties is het ERC niet in staat overal haar diensten aan te bieden. Gemeenten moeten, in het ergste geval, in staat zijn om zelfvoorzienend te zijn qua voorlichting en communicatie.

4. Kosten inzet (bij crisis)

¹ Voor accountmanageroverzicht + indeling regio's zie het informatieblad van het ERC. Te downloaden op www.risicoencrisis.nl.

² Er is gekozen voor de een-loketgedachte: één nummer voor zowel publieks- als verwanteninformatie. Wanneer iemand belt voor verwanteninformatie zal deze doorgeschakeld worden naar een nummer van de dienst Verwanteninformatie van het Nederlandse Rode Kruis.

5. Contactgegevens

Stichting Salvage

1. Organisatie

De stichting Salvage is een samenwerkingsverband van gezamenlijke brandverzekeraars, onafhankelijke expertisebureaus en erkende reiniging- en reconditioneringsbedrijven.

De stichting beschikt over een landelijk netwerk van circa 200 gespecialiseerde coördinatoren die 24 uur per dag en 7 dagen per week inzetbaar zijn en binnen een uur na de oproep van de brandweerbevelvoerder ter plaatse zijn.

Stichting Salvage komt alleen in actie bij verzekerbare schade³. De kosten van de inzet worden betaald door de verzekeraars.

2. Kernactiviteiten

Stichting Salvage heeft drie doelen:

1. Directe hulpverlening aan particulieren (ook onderverzekerden), bedrijven en overheidsinstellingen die door brand, blikseminslag, explosie of waterschade zijn gedupeerd.
2. Het nemen van maatregelen die de schade kunnen beperken.
3. Het snel inschakelen van verzekeraars wanneer directe schaderegeling is gewenst⁴.

³ Bij een ramp is niet altijd te zeggen of het om een 'verzekerbare ramp' gaat. Bij een ramp komt een Salvagecoördinator altijd kijken. Ter plekke wordt dan besloten of Salvage daadwerkelijk in actie komt.

⁴ Stichting Salvage treedt op als zaakwaarnemer en centraal aanspreekpunt van het Verbond van Verzekeraars.

3. Werkwijze

De bevelvoerder van de brandweer beoordeelt of Salvage gewenst is. De Salvage-alarmsentrale wordt gewaarschuwd. De Salvage-alarmsentrale roept een Salvage-coördinator⁵ op die binnen een uur ter plaatse is.

Het uitvoerende werk wordt gedaan door een Salvagecoördinator. Deze is herkenbaar aan een blauwgele jas en kan zich altijd legitimeren. De Salvagecoördinator:

1. **Meldt zich bij de bevelvoerende** van de brandweer en, indien aanwezig, bij de politie. Hij informeert naar de reden van de Salvage-oproep en vraagt waar hij mag komen. Hij stelt zich op de hoogte van de situatie en gaat na wie op welke manier schade heeft geleden.
2. **Meldt zich bij de gedupeerden** en informeert hen over het doel van zijn komst. Hij voorziet in primaire behoeften (bijvoorbeeld kleding of onderdak⁴), geeft praktische adviezen, biedt de gedupeerden een schouderfunctie en probeert een mogelijke schadetoename te voorkomen.
3. Schakelt op basis van bepaalde richtlijnen bedrijven in die **schadebeperkende maatregelen** kunnen treffen (bijvoorbeeld voor het dichttimmeren van ramen en deuren, vervoeren van inboedel, blus- of leidingwater wegpompen, computer- of audiovisuele apparatuur veiligstellen). Hij verstrekt opdrachten en coördineert de activiteiten, steeds met het oog op het bereiken van een schadestop.
4. **Neemt de situatie waar**, beschrijft deze globaal en maakt zonnodig foto's. Informatie die voor de schaderegeling van belang is, stelt hij veilig.
5. **Beëindigt zijn werk** ter plaatse, zodra een stabiele situatie is bereikt of nadat een expert namens de verzekeraar(s) zich bij hem heeft gemeld.
6. **Rapporteert de meest belangrijke gegevens** aan de Salvage-alarmsentrale. Op deze manier kunnen de betrokken verzekeraars zo snel mogelijk op de hoogte worden gebracht.
7. **Geeft geen informatie aan derden** (bijvoorbeeld journalisten of omwonenden) over het schadevooral, de schadeomvang of over zijn optreden.

⁵ De Salvagecoördinatoren zijn in dienst van expertisebureaus.

⁴ Indien nodig regelt hij tot de eerstvolgende werkdag onderdak bij familie, bungalow of in een hotel.

4. Contactgegevens

STICHTING (((SALVAGE)))

Internet: www.stichtingsalvage.nl

WANNEER IS SALVAGEHULP ZINVOL?

De bevelvoerder van de brandweer kan Salvagehulp zinvol vinden in bijvoorbeeld de volgende situaties.

- ?? Gedupeerden zijn door de brand dakloos geworden.
- ?? Gedupeerden hebben geen bruikbare kleding meer.
- ?? Gedupeerden verkeren in paniek en/of zijn ontredderd.
- ?? Percelen moeten worden gedicht of bewaakt.
- ?? Inboedel of inventaris heeft behoorlijke schade opgelopen door water, rook of roet.
- ?? De bedrijfsvoering kan niet normaal doorgaan.
- ?? Er is een groot aantal belanghebbenden bij de brand betrokken.
- ?? Een eerste contact tussen verzekeraars en justitie lijkt wenselijk.
- ?? Er is asbest vrijgekomen.
- ?? Er dreigt bedrijfsstilstand.
- ?? Er is veel kunststof verbrand.
- ?? Het pand wordt niet vrijgegeven door de politie.



1. Organisatie

- ☞☞ In 2001 werd door de toenmalige vereniging BCE (Bureau Coördinatie Expertise-organisaties) een stichting opgericht voor het coördineren en vaststellen van schades naar aanleiding van calamiteiten: Stichting BCE Calamiteiten en Projecten.
- ☞☞ Stichting BCE Calamiteiten en Projecten is nu een zelfstandig opererende unit binnen de stichting NIVRE. Stichting NIVRE behartigt de belangen van nagenoeg alle in Nederland gevestigde zelfstandige schade-expertisebureaus en een aantal expertisediensten van verzekeraars.
- ☞☞ Doelstelling Stichting BCE Calamiteiten en Projecten: 'Het (op projectbasis) coördineren en registreren van schades bij grootschalige rampen ter bevordering van een snelle, accurate en bevredigende schadeafwikkeling.'

2. Kernactiviteiten

- ☞☞ Ongeacht aard en omvang van de ramp kan de Stichting BCE Calamiteiten en Projecten het hele traject van schaderegistratie voor haar rekening nemen⁶;
- ☞☞ De dienstverlening in opdracht van overheden is alléén gericht op niet (volledig) verzekerde schades, vallend onder de Wet tegemoetkoming schades bij rampen en zware ongevallen (WTS) of andere overheidsregelingen⁷. De Stichting BCE Calamiteiten en Projecten is hiertoe opgenomen in het rampenscenario van het Verbond van Verzekeraars.
- ☞☞ De dienstverlening bestaat uit:
 1. Schaderegistratie bij gedupeerden;
 2. Advies en ondersteuning;
 3. Informatievoorziening aan gedupeerden;
 4. Helpdesk;
 5. Eenduidige schaderapportage.

⁶ Om gemeenten op praktische wijze bij te kunnen staan hebben de Stichting BCE Calamiteiten en Projecten en de Verzekeraars Hulp Dienst (VHD) besloten samen te gaan werken en de taken te verdelen:

- Stichting BCE Calamiteiten en Projecten zorgt voor de schaderegistratie en –afhandeling;
- Verzekeraars Hulp Dienst zorgt voor de organisatorische werkzaamheden (bijvoorbeeld het opzetten van een centraal meldpunt en de informatievoorziening naar betrokkenen).

⁷ Bij calamiteiten zijn er twee soorten schades: verzekerde en niet (volledig) verzekerde schades. Verzekerde schades zijn de verantwoordelijkheid van verzekeraars.

3. Werkwijze

☞☞ Zodra de gemeente contact opneemt via alarmnummer 020 - 660 27 77, is binnen twee uur een projectteam beschikbaar dat vervolgens zorg draagt voor een gecoördineerde, snelle en nauwkeurige vaststelling van de schades;

☞☞ De Stichting BCE Calamiteiten en Projecten bundelt de krachten van honderden onafhankelijke Register-Experts. Voor deze specialisten is het registreren van schades dagelijks werk;

☞☞ Er hoeft vooraf *geen* overeenkomst te worden gesloten met de Stichting BCE Calamiteiten en Projecten. Pas bij een daadwerkelijke inzet van mensen en middelen worden kosten in rekening gebracht;

☞☞ Bij inschakeling van de Stichting BCE Calamiteiten en Projecten tijdens een ramp:

1. Wordt de gemeente van veel werk en zorg ontlast;
2. Wordt een goed gecoördineerde, snelle en probleemloze afhandeling van het schaderegistratie traject gewaarborgd;
3. Krijgt de gemeente deskundige advisering, bijvoorbeeld op het gebied van schaderegelingen, geldstromen, omgaan met publiciteit en hoe te handelen bij asbest/bodemvervuiling;
4. Wordt gezorgd voor een transparante informatievoorziening aan gedupeerden;
5. Krijgt de gemeente een heldere en gedetailleerde (indien gewenst elektronische) schaderapportage. Deze rapportage is een solide basis voor een snelle schadeafwikkeling.

Nota bene.

De Stichting heeft de afgelopen jaren veel kennis en ervaring opgedaan bij grote crises zoals de vuurwerkramp in Enschede, de dijkdoorbraak in Wilnis, de aardbeving in Roermond, de Orkaan Lenny op de Antillen, de watersnoodrampen in '93, '95 en '98, het vliegtuigongeluk in de Bijlmer in 1992 en de crises



4. Contactgegevens

Contactpersoon: Cor van den Berg (als projectmanager verantwoordelijk voor de uitvoering van de werkzaamheden van de Stichting BCE Calamiteiten en Projecten).

Telefoon:

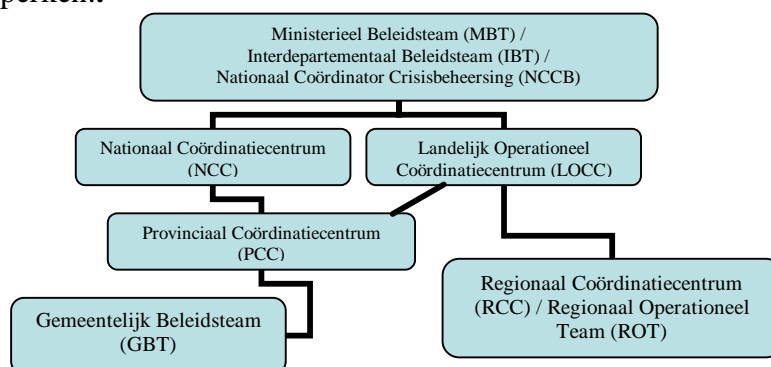
Internet: <http://calamiteiten.schade-expertise.org>

Nationaal CrisisCentrum (NCC)

1. Organisatie

Het NCC is het bestuurlijke coördinatiecentrum van de rijksoverheid op het gebied van crisisbesluitvorming en valt onder het ministerie van Binnenlandse Zaken en Koninkrijksrelaties.

Doelstelling: 'Ervoor zorgen dat bestuurders tijdig beslissingen kunnen nemen om, zowel in de voorbereiding op als tijdens incidenten of crises, de maatschappelijke gevolgen zoveel mogelijk te beperken.'



2. Kernactiviteiten

Het NCC heeft als kerntaken *Analyse van informatie*⁸, *Bestuurlijke advisering* en *Faciliteren en coördinatie*. Het NCC:

Regisseert bestuurlijke besluitvormingsprocessen tijdens een crisis wanneer de crisis landelijke impact heeft of wanneer het personeel en / of materieel op provinciaal niveau ontoereikend is om de crisis te bestrijden;

Organiseert de bestuurlijke coördinatie bij de voorbereiding op gebeurtenissen met een landelijke uitstraling, evenementen en incidenten;

Zorgt er voor dat bestuurders tijdig beslissingen kunnen nemen om, zowel in de voorbereiding op als tijdens crises, de maatschappelijke gevolgen zoveel mogelijk te beperken;

Verleent tevens faciliteiten voor een goed functioneren van de beleidsteams en ambtenaren tijdens de opgeschaalde situatie⁹;

Is voor de overheden en partners hét loket voor informatie gedurende crisissituaties.

⁸ Het NCC had tot voor kort het *verzamen van informatie* als belangrijke taak. Deze taak is verschoven naar de partijen die de informatie zelf genereren.

⁹ Het NCC beschikt over alle faciliteiten die Decentrale Crisiscentra (DCC's) en andere partners tijdens een crisis nodig zouden kunnen hebben en over getraind personeel dat kan helpen de faciliteiten zo goed mogelijk te benutten. Zo heeft het NCC een besluitvormingsgedeelte met de modernste vergaderfaciliteiten en flexibele werkplekken voor DCC's, provincies, veiligheidsregio's, gemeenten en operationele partners die van alle gemakken zijn voorzien. Daarnaast kan het NCC ervaren, in crisisbesluitvorming getrainde voorzitters en deskundige secretarissen leveren.

3. Werkwijze

(Dreigende) crisis:

- ☞ Het Operationeel Centrum van het NCC is 24/7 bereikbaar en bemenst voor melding van crisisgevoelige gebeurtenissen. Ook scannen ze voortdurend de media en andere bronnen om (dreigende) crises op te sporen;
- ☞ Afstemmen van bestuurlijke veiligheidsmaatregelen tussen verschillende betrokken organisaties uit het land, zowel op operationeel als bestuurlijk niveau;
- ☞ Organiseren van Coördinerende Vergaderingen (CV's), waarin alle kennis en expertise van verschillende organisaties bij elkaar komt (voorbeelden zijn: staatsbezoeken, nucleaire transporten en terugkeer van evacués uit het buitenland).

Tijdens een crisis:

- ☞ Op basis van een melding en situatie-inschatting¹⁰ wordt door de betrokken crisispartners bepaald of de nationale crisisbesluitvormingsstructuur wordt geactiveerd;
- ☞ Bij activering kunnen betrokken departementale crisiscentra (DCC's) en crisispartners uit het land plaats nemen in het NCC¹¹. Gezamenlijk stellen ze adviezen op voor de te nemen maatregelen. Op interdepartementaal niveau worden hierover besluiten genomen¹²;
- ☞ De besluiten worden aan alle betrokkenen kenbaar gemaakt en vertaald naar concrete acties.

4. Contactgegevens

Internet: www.minbzk.nl

Figuur 1: Operationeel Centrum van het vernieuwde NCC



¹⁰ Het Operationeel Centrum van het NCC zorgt gedurende de crisis voor situatieschetsen die een beeld geven van de ramplek, de genomen maatregelen, de werkzaamheden van de verschillende rampenbestrijdingsorganisaties en de mate van maatschappelijke onrust.

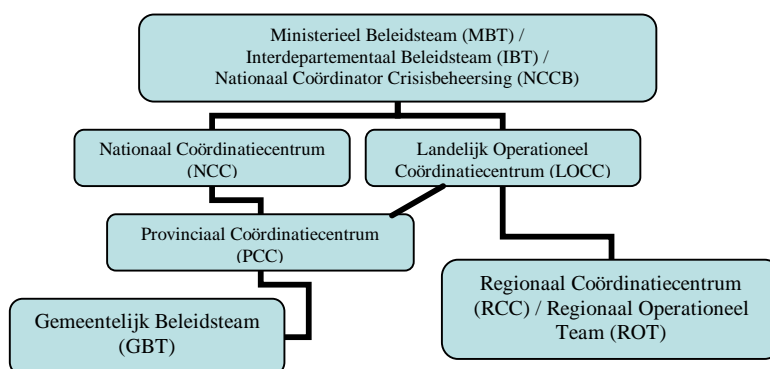
¹¹ Wanneer bij een crisis meerdere ministeries verantwoordelijkheid dragen, is het NCC dé plek waar alle crisispartners samenkomen en waar gezamenlijk de crisisbesluitvorming op nationaal niveau plaatsvindt.

¹² Afspraken over interdepartementale coördinatie en besluitvormingsstructuren zijn vastgelegd in het Nationaal Handboek Crisisbesluitvorming.

Landelijk Operationeel Coördinatie Centrum (LOCC)

1. Organisatie

- ✂✂ Het LOCC functioneert onder verantwoordelijkheid van de minister van Binnenlandse Zaken en Koninkrijksrelaties. Het LOCC zorgt voor de landelijke coördinatie van de operationele inzet van brandweer, politie, geneeskundige hulpverlening en defensie tijdens rampen, calamiteiten en grootschalige evenementen.
- ✂✂ Missie: ‘Ondersteunen van de veiligheidsregio’s en de Minister van BZK in alle (multidisciplinaire) operationele aspecten in geval van dreigende of acute crises, rampen, grootschalige incidenten en evenementen zowel nationaal als internationaal.’
- ✂✂ Sleutelwoorden zijn: informatievoorziening en advisering.
- ✂✂ De Nationaal Coördinator Crisisbeheersing (NCCB) is verantwoordelijk voor het functioneren van het LOCC.



Het hoofd van het LOCC is verantwoordelijk voor de dagelijkse aansturing. Daarnaast zijn onder meer vier coördinatoren (van politie, defensie, GHOR en brandweer) bij het LOCC aan het werk. Zij werken taken, verantwoordelijkheden, werkwijzen en werkprocessen verder uit.

2. Kernactiviteiten

Permanent:

- ✂✂ Actueel overzicht van alle evenementen, wat resulteert in een landelijke evenementenkalender met bijbehorende bijstandsaanvragen. Het LOCC verzorgt ook de coördinatie van de geplande bijstandsverlening.
- ✂✂ Actuele overzichten van beschikbare middelen bij alle operationele diensten¹³.
- ✂✂ Wekelijkse briefing met aandacht voor de Inzetscenario's bij geplande bijstandsverlening, het Expertisenetwerk en Evaluaties (ervaringen en oefeningen).
- ✂✂ Opstellen en beheren van protocollen.

¹³ Ook heeft het LOCC inzicht in protocollen, beschikbare experts en expertise en zorgen zij ervoor dat deze tijdens een crisis zo snel en efficiënt mogelijk ingezet kunnen worden.

Tijdens crises:

- ☒☒ Door landelijke coördinatie tijdens een crisis komen tot een efficiënte inzet van mensen en middelen van brandweer, politie, GHOR en defensie;
- ☒☒ Zorgen voor een adequate landelijke informatievoorziening op operationeel niveau;
- ☒☒ Landelijke coördinatie om een eenduidig beeld van de situatie te geven¹⁴ en besluitvorming in juiste banen te leiden.
- ☒☒ De activiteiten van het LOCC moeten leiden tot:

1. Landelijk operationeel beeld – WAT
(common operational picture)
2. Landelijk operationeel advies – HOE
(operationele strategie)
3. Landelijke coördinatie van bijstand – WAARMEE
(mensen, middelen, expertise)

3. Werkwijze

- ☒☒ Operationele diensten kunnen het LOCC inschakelen als een crisis dusdanig groot is dat een veiligheidsregio de bestrijding ervan zelf niet aankan¹⁵.
- ☒☒ LOCC kan na inschakeling snel ondersteuning bieden door bijstandcoördinatie te verlenen op basis van actuele inzichten in de beschikbare middelen en capaciteit bij de operationele diensten.
- ☒☒ Naar aanleiding van een situatieanalyse geeft het LOCC de verwachte ontwikkelingen op korte en langere termijn weer.
- ☒☒ Op basis hiervan geeft het LOCC advies aan de NCCB over de mogelijkheden van de operationele aanpak en de inzet van middelen op korte en langere termijn.
- ☒☒ Via het NCC wordt besluitvorming voorbereid. De besluiten leiden uiteindelijk via het LOCC tot de uitvoering van de voorgestelde aanpak

Nota bene.

Het LOCC:

- ☒☒ Heeft alleen een operationele taak;
- ☒☒ Heeft geen verantwoordelijkheden en bevoegdheden;
- ☒☒ Geeft juiste informatie die op bestuurlijk niveau nodig is voor de juiste beslissingen;
- ☒☒ Heeft een coördinerende rol en zet verschillende opties weg bij de bestuurlijke besluitvormers.

4. Contactgegevens

Internet: www.loccnl.nl

¹⁴ Deze beeldvorming gebeurt (mede) op basis van beschikbare sitrap's van regio's (ROT, SGBO), een breed expertisenetwerk, informatiekanaal op alle niveaus en binnen alle hulpverleningsdiensten.

¹⁵ Het LOCC adviseert / ondersteunt tijdens een crisis niet uit zichzelf. De operationele diensten moeten zélf een beroep doen op het LOCC.