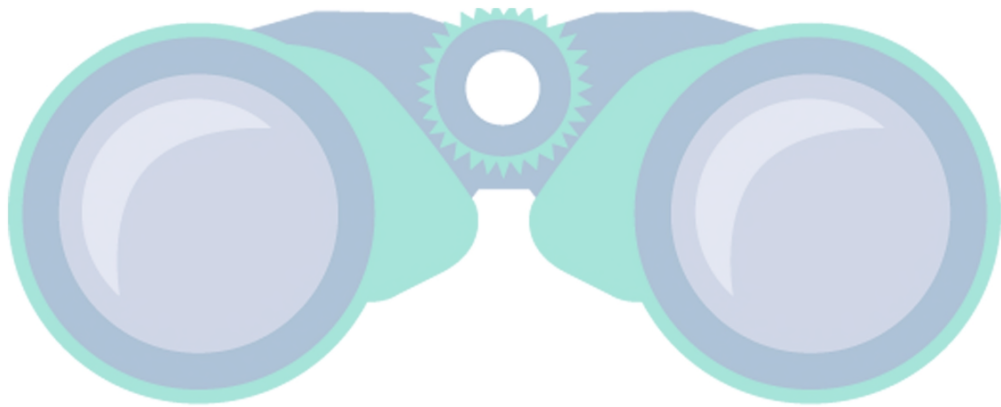


Stadsvisie

Het beste van Veldhoven!

"the best of both worlds"





Inhoudsopgave

Ter introductie

1. De kracht van Veldhoven	2
2. Meepraten over de toekomst	3
3. Veldhoven anno 2005	5
3.1 Huidige situatie	5
4. Ontwikkelingen en opgaven	9
4.1 Ontwikkelingen	9
4.2 Toekomstige opgaven	10
4.3 Ontwikkelingsrichting	11
5. Strategische visie	12
5.1 Toekomstvisie	12
5.2 Uitwerking in programma's	14
6. Samenvatting en conclusie	17

Gemeente Veldhoven, 27 september 2005

College van burgemeester en wethouders



Ter introductie

Met deze Stadsvisie wordt een periode afgesloten waarin vele Veldhovenaren is gevraagd om mee te denken over de toekomst van Veldhoven. Enthousiast hebben velen gereageerd.

Deze visie is een wensbeeld: wat willen we met z'n allen voor de toekomst van Veldhoven?

Tevreden

Uit eerdere onderzoeken is al gebleken dat veel inwoners tevreden zijn over het wonen, leven en werken in Veldhoven. Er ligt dus een stevig fundament waarop Veldhoven de aankomende jaren uitgebouwd kan worden. Dit geldt zowel voor de fysieke kant evenals voor de sociale samenhang die zo kenmerkend is voor onze gemeente.

Karwei

Het formuleren van een visie voor Veldhoven tot 2030 lijkt dan een eenvoudig karwei te zijn. Niets is minder waar. Enerzijds hebben onderzoeken de laatste jaren aangetoond dat de wereld op een zeer snelle wijze aan het veranderen is en anderzijds is het vaak de waa van de dag die bepalend is.

Richting

Voortbouwend op het goede fundament worden in deze Stadsvisie richtingen voor de toekomst uitgezet. Het betreffen in dit stadium dus nog geen concrete uitwerkingen. Het proces staat niet stil en ook na de vaststelling door de raad zal het gemeentebestuur in gesprek blijven met belangstellenden om tot een verdere inkleuring te komen van ons toekomstbeeld.

Bestuursakkoord

Op 27 september 2005 heeft de raad besloten om de "Stadsvisie : Het beste van Veldhoven!" te hanteren als startdocument voor de op te stellen agenda voor de komende bestuursperiode van de raad.

Via uitwerkingsplannen kunnen de verschillende thema's daarna verder worden geconcretiseerd.

Dank

Dank aan alle betrokkenen, zowel binnen als buiten het gemeentehuis, aan de creatieve geesten die vele uren met ons gediscussieerd hebben of op een andere wijze een bijdrage hebben geleverd.

Sjraar Cox, burgemeester

Samenstelling stuurgroep:

Drs. G.J.M. Cox, burgemeester (voorzitter)

Drs. K.J.P.A. Boonen, gemeentesecretaris

Ir. M.F.M. Bovens, ambtelijk projectleider

A.J. Beun, communicatie

M.P.J.F. Bergen, secretariële ondersteuning

De stuurgroep werd begeleid door:

Ir. N. op de Laak en drs. I. de Bokx van Bestuur & Management Consultants (BMC)



1. De kracht van Veldhoven

Het is lastig om het precies te omschrijven, maar elke Veldhovenaar kent het: de typische Veldhovense kwaliteit. Daar passen begrippen bij als verbondenheid en verscheidenheid. Typisch dorpse gevoelens in een verstedelijkte omgeving. Veldhovenaren waarderen die karakteristieke kwaliteiten: overzichtelijke wijken, bekenden in de buurt, veel verenigingen, prima voorzieningen en een gezonde wedijver tussen wijken en dorpen.

In een stad die doorgroeit naar zo'n 50.000 inwoners is het behoud van deze kwaliteiten niet vanzelfsprekend. Daar moet bewust aan gewerkt worden. Wonen, werken en vrijetijdsbesteding spelen zich immers al lang niet meer alleen af binnen wijken en kernen. De actieradius van de inwoners is vergroot en zal naar verwachting alleen nog maar verder groeien. Verbondenheid en geborgenheid moeten op nieuwe manieren worden ingebed.

*Veldhovense kwaliteit:
'een aangename plaats om te wonen, werken en vrije tijd te besteden'*

Veldhoven worstelt met de vraag of het een stad of een dorp moet zijn. Het liefst wil Veldhoven 'the best of both worlds'. Het karakter van een dorp en de voorzieningen van een stad. In omvang een stad van 50.000 inwoners, qua gevoel en identiteit de kwaliteiten van een dorp: geborgen, veilig. Beide zijn te verenigen en zorgen voor een gezonde spanning. Diversiteit en veelzijdigheid verbinden beide werelden en halen het beste in Veldhoven naar boven.

Verbreding van werkgelegenheid en differentiatie in woningbouw, met een bijpassend pakket voorzieningen, ingebed in een menselijke schaal en maat. Voldoende gelegenheid voor iedereen, ook voor de sociaal zwakkeren, om elkaar te ontmoeten en deel te nemen aan de maatschappij. Een specifieke aanpak van wijkbeheer verzorgt een extra mogelijkheid tot (sociale) participatie. Afwisseling in de bebouwde omgeving: een verrassende nieuwe wijk Veldhoven-west, markante gebouwen in het stadshart. Verschillende vormen van werkgelegenheid, nieuwe sectoren krijgen de ruimte. Een gevarieerd pakket voorzieningen op het gebied van cultuur, educatie en sport, dat past bij de toekomstige, gemêleerde bevolking.

Diversiteit vraagt ook om een flexibele en daadkrachtige inzet van het bestuur. Veel meer kiezen voor samenwerking met publieke en private partners. Hiervoor is moed nodig, een bestuur met lef, dat stuurt op resultaten en effecten. Niet alleen om iets nieuws toe te voegen aan de gemeente, maar ook om ruimte te bieden aan inspirerende initiatieven uit de samenleving. Wijkbeheer speelt daarbij een belangrijke rol. Dat vraagt om samenwerkingspartners met verantwoordelijkheidsgevoel, om samen die stappen te zetten die nodig zijn voor de korte, maar ook voor de langere termijn.

Ingezet wordt op **BEHOUD** van de huidige **KWALITEIT** van Veldhoven. Samenvattend worden onder meer de volgende speerpunten voor de komende jaren onderscheiden:

- inzetten op **DIVERSITEIT** in wonen waaronder ruimte voor beeldkwaliteit en architectuur;
- inzetten op **ONTMOETEN** en **SOCIALE PARTICIPATIE** middels onder meer cultuur, educatie, sport en niet te vergeten wijkbeheer;
- inzetten op werkgelegenheid, binnen de randvoorwaarden van onder meer milieukwaliteit, waaronder de kansrijke combinatie van "HIGH-TECH" en (MEDISCHE) ZORG;
- daarnaast als gemeente een duidelijke **POSITIE** in de **REGIO** innemen en uitdragen;



- en bovenal een bestuursstijl kiezen die zich kenmerkt door actieve SAMENWERKING met BURGERS, BEDRIJVEN en ORGANISATIES.

Deze speerpunten zullen de komende jaren in ieder geval als toetsingskader worden gebruikt bij de ontwikkeling van nieuw beleid en bij het opzetten van (uitvoerings)programma's. Daarmee wordt de Stadsvisie een levend en tegelijkertijd werkbaar document.

"Het hoeft niet allemaal op het gemeentehuis te worden uitgedacht. Ik vind het van belang mensen te stimuleren met ons mee te denken. Er zijn zoveel creatieve geesten onder de bevolking". (Burgemeester Cox, De Ahrenberger, 19 mei 2005)

2. Meepraten over de toekomst

De gemeente Veldhoven heeft ervoor gekozen om samen met haar inwoners een toekomstplan uit te stippelen voor de ontwikkeling van de gemeente tot 2030. In zes maanden tijd is toegewerkt naar deze Stadsvisie. Burgerparticipatie speelt een belangrijke rol in dit traject. Op diverse momenten hebben de inwoners de gelegenheid gekregen om mee te denken en mee te praten over de toekomst van hun eigen stad. De volgende stappen zijn gezet:

1. In januari 2005 is een startdocument opgesteld, waarin de eerste aanzetten zijn gegeven voor discussie met de inwoners. Prikkelende stellingen vormden de basis voor debat.

Stellingen Sociaal beleid

- Sociale netwerken ontstaan spontaan en verdwijnen spontaan. De gemeente kan daar niets aan veranderen.
- Vanuit het gegeven dat veel nieuwkomers vaak hun sociale netwerk in de vorige woongemeente goeddeels overleiden is het noodzakelijk dat het gemeentebestuur randvoorwaarden schept en kansen biedt voor de nieuwkomers om in Veldhoven ook een interessant en aantrekkelijk netwerk op te bouwen.

(voorbeeldstelling uit Startdocument Visie Veldhoven)



2. In een discussieplatform is met Veldhovense deskundigen vanuit diverse inhoudelijke invalshoeken gesproken en meegedacht over de toekomstige mogelijkheden voor Veldhoven. Het discussieplatform is drie keer bijeen geweest en heeft een wezenlijke bijdrage geleverd aan het benoemen van de belangrijkste ontwikkelingen die op Veldhoven afkomen en de randvoorwaarden, zowel inhoudelijk als technisch, waaraan een visie voor Veldhoven moet voldoen.

3. De inwoners hebben uitgebreid de gelegenheid gekregen mee te discussiëren:
 - Een representatieve afvaardiging van de Veldhovense bevolking heeft een vragenlijst ingevuld over gewenste toekomstbeelden.
 - Op internet is een forumdiscussie geopend, waarop inwoners reacties konden plaatsen over de toekomst van Veldhoven.
 - Op 26 mei 2005 heeft een inloopavond plaatsgehad, waarbij de thema's in beeld gebracht waren en een inhoudelijke discussie gevoerd kon worden over de betreffende thema's. Bezoekers

"In 2025 ben ik burgemeester en draag ik zo'n hip-hop ketting" (uit Veldhoven V-town)



konden tevens middels Visual Mood Selection (VMS) hun eigen beeld van Veldhoven in 2030 samenstellen.

- Tenslotte is bij de totstandkoming van deze visie zoveel mogelijk aansluiting gezocht bij bestaande acties, zoals het jeugdproject Beeldbank van de Rabobank en de documentaire 'Veldhoven V-town'.

Alle informatie die verzameld is in stap 1 t/m 3 levert een beeld op van hoe Veldhoven zich in de toekomst moet ontwikkelen. Deze informatie vormt de basis voor het opstellen van dit visiedocument.



3. Veldhoven anno 2005

3.1 Huidige situatie

Om keuzes voor de toekomst te maken, is een helder beeld van de huidige situatie noodzakelijk. De diverse besprekingen met burgers uit Veldhoven hebben de basis gelegd voor dit beeld. Daarnaast is informatie over de huidige stand van zaken terug te vinden in de vele documenten die in Veldhoven verschenen zijn. In dit hoofdstuk zijn de belangrijkste onderwerpen en relevante thema's voor de toekomst weergegeven. Om een integrale benadering te stimuleren, is in dit document bij de behandeling van de thema's bewust gekozen voor een koppeling tussen sociale en fysieke aspecten. Bij het thema 'Wonen en woonomgeving' bijvoorbeeld wordt de bebouwing meteen

De afgelopen jaren zijn diverse slogans gebruikt voor de gemeente Veldhoven:

- ' Een krachtige gemeente in een gezonde regio '
- ' Verrassend veelzijdig'
- ' Poort der Kempen'
- ' Eenheid in verscheidenheid'

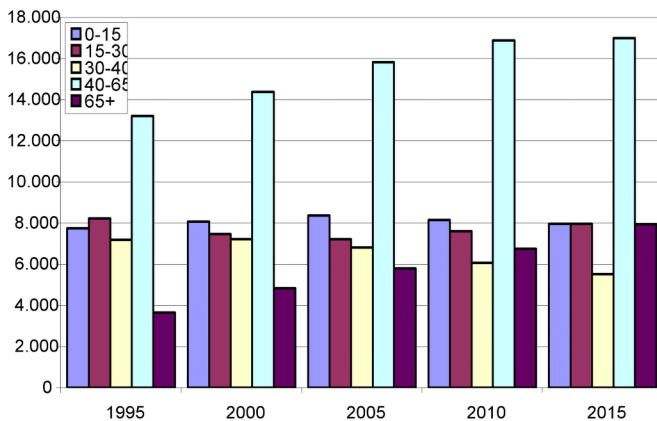
Tabel 1 Huidig beeld Veldhoven

STERK	ZWAK
Sociale cohesie (betrokkenheid, verenigingen)	Ontmoetingsruimte (fysieke plek, evenement)
Voorzieningenniveau (winkels, cultuur, onderwijs)	Economische structuur (uniform, kwetsbaar)
Bevolkingssamenstelling (opleidingsniveau, sociaal)	Bereikbaarheid (ontsluiting, lokale structuur)
Ondernemerschap (kleinschalige bedrijvigheid)	Woningaanbod (eenzijdig, geen start/senior)
Woon- en leefmilieu (veilig, verzorgd, groen)	Omgevingskwaliteit (monotoon, duurzaamheid)
Ligging (nabij de Kempen, nabij Eindhoven)	Imago (degelijk, slaapstad)

gekoppeld aan de beleving. In bovenstaande tabel zijn de belangrijkste punten uit de huidige situatie samengevat. In dit overzicht zijn interne tegenstrijdigheden niet uitgesloten.

Leefbaarheid en welzijn

Veldhoven is met zijn 42.600 inwoners het schaalniveau van een dorp al geruime tijd ontgroeid. De stad bestaat voor een belangrijk deel uit mensen die van buiten Veldhoven komen. De inwoners zijn over het algemeen erg tevreden over hun wijk¹. De betrokkenheid bij de eigen stad is groot, hoewel in de oudere wijken de inwoners zich meer verantwoordelijk voelen voor de wijk dan de inwoners in nieuwere wijken. Veldhoven heeft een degelijk imago. Veldhoven wordt ervaren als een veilige stad.



Opvallende demografische zaken:

- Het aandeel inwoners tussen de 15-65 jaar (beroepsbevolking) neemt geleidelijk af.
- Het aandeel oudere inwoners (> 65 jaar) is de laatste jaren iets toegenomen.

Uit sociaal-economische gegevens² blijkt dat in Veldhoven opvallend weinig jongeren tussen de 15 en 25 jaar wonen en relatief weinig gepensioneerden. De tussenliggende categorie is juist bovengemiddeld vertegenwoordigd.

¹ Wijkatlas, gemeente Veldhoven 2004

² Sociaal beleid in Veldhoven, KWIZ, 1999



De gemiddelde grootte van de huishoudens neemt af, een verwachte tendens is een toename van alleenstaanden en eenpersoonshuishoudens. Tevens is het verschijnsel 'eenzaamheid' in toenemende mate aanwezig. Het elkaar ontmoeten is tegenwoordig geen vanzelfsprekendheid meer. De mogelijkheden om elkaar te ontmoeten zijn wel aanwezig in Veldhoven.

De een heeft echter wat meer stimulans nodig om daar ook daadwerkelijk gebruik van te (kunnen) maken dan de ander. Veel initiatieven op dit terrein worden gedragen door vrijwilligers. Het afnemende aantal vrijwilligers maakt de ontmoetingsplaatsen kwetsbaar.

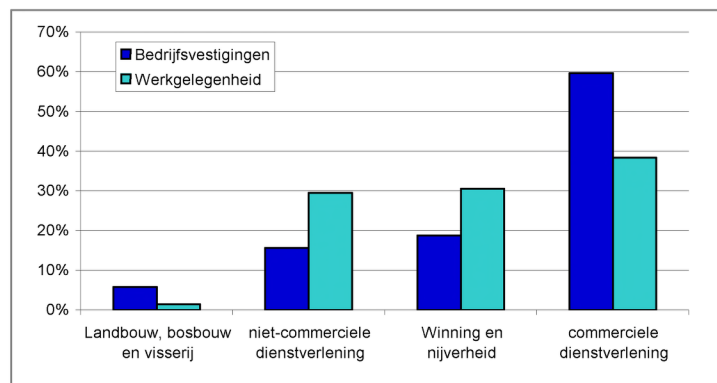
Mens en werkgelegenheid

Het aandeel werkende personen van de totale bevolking (arbeidsparticipatie) ligt landelijk gezien op een gemiddeld niveau in Veldhoven. Het aandeel hogere inkomens ligt in Veldhoven hoger dan het landelijke gemiddelde, het aandeel lage inkomens lager³. Ten opzichte van landelijke en provinciale cijfers kent Veldhoven een gemiddeld percentage (+/- 10%) werklozen, arbeidsongeschikten of uitkeringsgerechtigden.

Ontmoetingsplekken: scholen, verenigingen, buurt- en wijkcentra, de markt en allerlei evenementen.

De totale beroepsbevolking (+/- 19.700) is kleiner dan het aantal arbeidsplaatsen (+/- 21.500). Het aandeel werkzoekenden is het afgelopen jaar echter toegenomen. Dit heeft mede te maken met het type werkgelegenheid dat aanwezig is in Veldhoven en de onbalans tussen "kennisindustrie" en "maakindustrie". De werkgelegenheid in de industriële sector is eenzijdig en kenmerkt zich door enkele hoogwaardige bedrijven.

De bedrijvigheid in de gemeente concentreert zich op het moderne bedrijventerrein De Run.



Industrie, distributie-intensieve activiteiten en zakelijke dienstverlening zijn hier vertegenwoordigd. Binnen de industrie en dienstverlening is sprake van een technologiecluster. De ligging van De Run is gunstig dankzij de nabijheid van belangrijke snelwegen. Op dit terrein is nog beperkte uitbreidingsruimte aanwezig. Kleinschalige vormen van werkgelegenheid zijn in de kern te vinden tussen de woonbebouwing en langs de historische lintwegen. Combinaties van wonen en werken komen steeds vaker voor. Het toekomstige kleinschalige bedrijventerrein Veldhoven-noord (Strijpsebaan/De Kelen) geeft hier gehoor aan. Het bedrijventerrein is bestemd voor kleinschalige bedrijven (kavelgrootte maximaal 1.500 m²) en een aantal woon-werkkavels.

Door de toenemende mobiliteit en de opmars van de digitale snelweg is de actieradius van de inwoner steeds groter geworden. Werkgelegenheidsvraagstukken worden dan ook regionaal opgepakt. De regio Eindhoven ontwikkelt zich verder als Brainport en Veldhoven speelt daarin een belangrijke rol.

³ Gemeente op maat, Veldhoven, CBS 2002



Voorzieningen

De aanwezigheid van voorzieningen bepaalt voor een groot deel de leefbaarheid in een stad. Veldhoven kent een hoog voorzieningenniveau. De volgende voorzieningen zijn te onderscheiden:

Sociaal-maatschappelijke voorzieningen

Het aandeel ouderen neemt de komende jaren toe en de ouderen leven steeds langer. Deze zogenaamde 'dubbele vergrijzing' stelt eisen aan de zorgvoorzieningen in Veldhoven. Een belangrijke ontwikkeling is de aanstaande Wet Maatschappelijke Ondersteuning (WMO). De gemeente krijgt meer verantwoordelijkheden als het gaat om het aanbieden van zorgvoorzieningen aan de inwoners. Daarnaast heeft de gemeente de taak om (als het goed gaat) zorgvoorzieningen beter op elkaar af te stemmen. Essentieel voor de gemeente is het betrekken van zorgpartners in dit geheel.



Educatieve en culturele voorzieningen

Op het gebied van onderwijs worden verantwoordelijkheden steeds meer verschoven van het Rijk naar de lokale overheid en de scholen zelf. De gemeente neemt daarbij de rol van regisseur aan.

Veldhoven volgt bij het schaalniveau van onderwijs twee sporen. Enerzijds vindt er een 'schoolvergroting' plaats: scholen fuseren en worden steeds omvangrijker in leerlingenaantallen, bijvoorbeeld het Sondervickcollege op de Kempen Campus. Anderzijds heeft Veldhoven kleine basisscholen op verschillende locaties in de wijken. Scholen vormen de ontmoetingsplaats bij uitstek en leveren een grote bijdrage aan de leefbaarheid in een wijk. Steeds meer voorzieningen worden geclusterd rondom scholen (brede school).

Met een bibliotheek, muziekschool en theater heeft Veldhoven de belangrijkste ankers voor een cultureel aanbod in huis. Steeds meer mensen raken ervan bewust dat cultuur iets is waar we zuinig op moeten zijn. Cultuurparticipatie wordt dan ook in alle lagen van de bevolking gestimuleerd. Het jaarlijkse evenement Cult & Tumult is daar een voorbeeld van. Scholen en culturele instellingen werken samen om met name de jeugd te bereiken. Ook de bibliotheek neemt een steeds belangrijkere rol in op dit gebied.



Veel voorzieningen draaien op vrijwilligers. Het aantal vrijwilligers loopt echter terug. Verenigingen en andere organisaties, waaronder ook de gemeente, zullen na moeten denken over hoe deze trend te keren is en welke financiële en organisatorische consequenties dit met zich meebrengt.

Economische voorzieningen

Het winkelaanbod in Veldhoven is momenteel relatief kleinschalig en is onder te verdelen in buurt-, wijk-, en kernverzorgende functies. Een aantal buurtvoorzieningen staat onder druk als gevolg van schaalvergroting in de detailhandel. Ingrepen in de winkelstructuur zijn nodig om de winkelvoorziening levensvatbaar te houden met inachtnaam van een acceptabele bereikbaarheid vanuit de woonomgeving.



Wonen en woonomgeving

Veldhoven is een verstedelijkte gemeente met de stad Eindhoven aan de ene zijde en de rust en landelijke ruimte van de Kempen aan de andere zijde. Veldhoven is de afgelopen decennia snel gegroeid van enkele losse dorpen en wijken tot één stad.

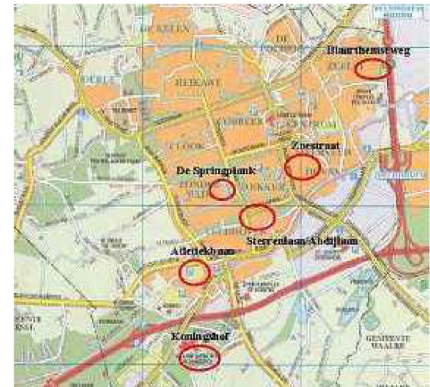
Verstedelijking

Ondanks de 11 afzonderlijke wijken met elk hun eigen karakteristieken is Veldhoven erin geslaagd één samenhangende stad te worden. Veldhoven-dorp, Meerveldhoven, Zeelst en Oerle zijn van oorsprong de oude kerkdorpen. Karakteristieken als de dorpskern en lintbebouwing zijn hier terug te vinden. D'Ekker, Zonderwijk en 't Look zijn de nieuwbouwwijken van de jaren '50, '60 en '70. Rijenwoningen en flats maken deze wijken aantrekkelijk voor het sociale wonen. De wijken Heikant, De Kelen en De Polders zijn in de jaren '80 en '90 gebouwd. Deze wijken worden gedomineerd door gezinswoningen. Binnen de wijk Cobbeek-Centrum ligt het nieuwe centrum van de gemeente. Deze wijk is door de etagewoningen en ligging aantrekkelijk voor starters, alleenstaanden en ouderen. In de stedenbouwkundige visie 'Lijnen en pleinen' worden lijnen uitgezet voor een kwaliteitsslag in het centrum.

De 11 wijken van Veldhoven: Veldhoven-dorp, Meerveldhoven, Zeelst, d'Ekker, Cobbeek-Centrum, 't Look, Zonderwijk, Heikant, De Kelen, De Polders, Oerle e.o.

Woningbehoefte en plannen

Een specifieke doelgroep bestaat uit ouderen en starters. De vraag naar levensloopbestendige woonvormen en woonzorgcomplexen neemt toe. Niet alleen vanuit de ouderen, maar ook vanuit andere huishoudens met zorgbehoefte komt de vraag naar voren om wonen en zorgvoorzieningen te combineren. Starters kunnen maar moeilijk op de huidige woningmarkt een betaalbare woning vinden. 28% van de nieuwbouw in Veldhoven is bedoeld als sociale bouw (huur en koop)⁴. Tussen 2005 en 2030 worden in totaal circa 6.000 nieuwe woningen gebouwd, voor de lokale en regionale woningmarkt: +/- 2.800 woningen in de nieuwe wijk Veldhoven-west en +/- 3.200 op inbreidingslocaties. Dit zijn onder andere de vrijkomende en ter beschikking komende locaties van de te verplaatsen scholen van het Sondervick College naar de Kempen-Campus.



Bereikbaarheid

De automobilititeit is verder toegenomen met als effecten een toename van de objectieve en subjectieve verkeersonveiligheid, een grotere milieubelasting en een extra vraag naar verkeers- en parkeerruimte. Ook de verkeersstromen in het goederenvervoer zullen blijven toenemen. Dichtgeslibde wegen zijn het gevolg. Alternatieve vormen van vervoer zijn aanwezig. Veldhoven participeert in het Phileas-project en de fietsersbond heeft de kwaliteit van het fietspadennet beoordeeld als ver boven gemiddeld.

Groen en landschap

De stadsrandgemeente grenst aan de westzijde aan het landelijke gebied De Kempen. Het buitengebied van Oerle bestaat grotendeels uit bossen en ten zuiden van de A67 grenst de gemeente aan het beekdal van de Dommel. In de bebouwde kom van Veldhoven zijn de zogenaamde groene lobben of groene longen terug te vinden in parken en een beek (Gender). Deze groene elementen leveren een positieve bijdrage aan het woon- en leefmilieu in de gemeente.

⁴ Woonvisie Veldhoven, gemeente Veldhoven, 2004



4. Ontwikkelingen en opgaven

4.1 Ontwikkelingen

Dat het geschetste beeld van Veldhoven nu en in de toekomst hetzelfde zal zijn, is alles behalve vanzelfsprekend. Uiteenlopende autonome ontwikkelingen (zie tabel 2) zorgen ervoor dat de samenleving hoe dan ook zal veranderen. Deze ontwikkelingen zullen niet aan Veldhoven voorbij gaan. Daarnaast is er nog een aantal ontwikkelingen te onderkennen waar Veldhoven specifiek mee te maken zal krijgen. Deze zijn opgenomen in tabel 3. Een aantal begrippen is ter verduidelijking onderaan de pagina nader omschreven in een voetnoot.

Tabel 2 Autonome ontwikkelingen⁵

SOCIAAL-MAATSCHAPPELIJK	ECONOMISCH
Vergrijzing en ontgroening Vermaatschappelijking van zorg Zingeving en dematerialisering Veranderende plaats van arbeid Ongelijkheid welvaartsverdeling	Verplaatsing productie Schaalvergroting Regionalisering Afnemende primaire en secundaire sector Toename vrije tijd
Toenemende aandacht cultuurhistorische waarden (De)concentratie verstedelijking Zorgvuldig ruimtegebruik Multifunctionaliteit Duurzaamheid	Toenemende verzakelijking Decentralisatie taken Complexe organisaties Grensoverschrijdend denken en handelen Participatieve democratie
RUIMTELIJK	BESTUURLIJK

Tabel 3 Ontwikkelingen in Veldhoven⁶

KANS	BEDREIGING
Cultuur en recreatie (meer, divers aanbod) High-techregio (positie versterken) Uitbreidingsruimte west (vernieuwing, innovatie) Diversiteit in wonen (zorg, appartementen) Duurzaamheid (materiaal-, ruimtegebruik) Samenwerking (bestuur, partners)	Sociale verarming (individualisering) Demografische opbouw (vergrijzing, ontgroening) Eenzijdige werkgelegenheid (smalle basis) Dichtslibben stad (toename mobiliteit) Vitaliteit wijken (eenzijdig, monotoon) Schaalgrootte (verstedelijking, verkillig)

Deze ontwikkelingen samen zorgen voor een verandering in de samenleving en bij het bestuur. Een greep uit de mogelijke scenario's: de high-techregio Eindhoven ontwikkelt zich verder, de samenstelling van de bevolking verandert, specifieke doelgroepen kunnen op de woningmarkt niet terecht, vrijwilligers staan onder druk, de voorzieningen zijn onderhevig aan schaalvergroting, de sociale cohesie neemt af en Veldhoven kan verstopt raken als gevolg van het toenemend autogebruik.

⁵ - Vergrijzing: Het verschijnsel dat inwoners van 65 jaar en ouder een steeds groter deel uitmaken van de totale bevolking

- Ontgroening: Het verschijnsel dat inwoners van 0 tot 15 jaar een steeds geringer deel uitmaken van de totale bevolking.

- Dematerialisering: de afnemende interesse voor goederen en toenemende interesse voor diensten. Dit komt het meest tot uiting in de informatietechnologie en communicatie-industrie.

- Primaire sector: Tot de primaire sector behoren o.a. landbouw, bosbouw, mijnbouw en visvangst. Het gaat om de producten die rechtstreeks verworven worden via de bodem, de zee, de dieren, de bossen, de mijnen, enz.

- Secundaire sector: Handel- en nijverheidssector, in de secundaire sector worden de producten afkomstig uit de primaire sector verwerkt. Dit gebeurt voornamelijk in fabrieken.

⁶ - Sociale verarming: de tendens dat personen uitgesloten zijn van een volwaardig inkomen, onderwijs, werkgelegenheid, evenwichtige voeding, gezondheid en toegang tot mobiliteit. Zij kunnen niet deelnemen aan de algemeen verspreide leefpatronen binnen de samenleving. Bovendien zijn ze niet in staat om deze kloof op eigen kracht te overbruggen.

- Vitaliteit wijken: de mate waarin er iets te doen is in de wijk.



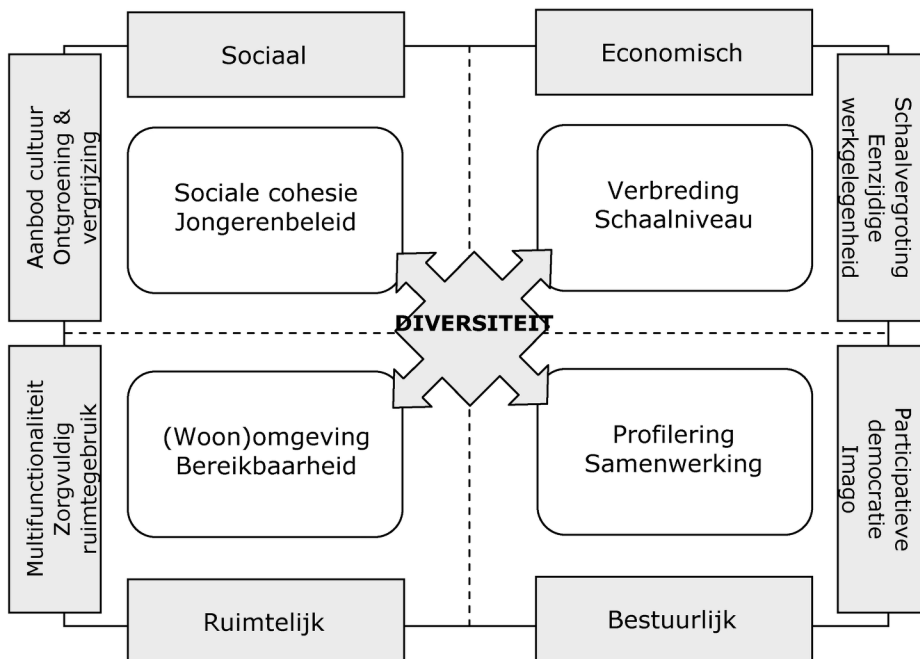
4.2 Toekomstige opgaven

Om de ontwikkelingen die genoemd zijn in voorgaande paragraaf in goede banen te leiden, zijn enkele strategische opgaven geformuleerd:

- Behouden en versterken van het voorzieningenniveau. Specifieke aandacht voor het centrum.
- Vasthouden van jongeren door geïntegreerd beleid voor wonen, welzijn en voorzieningen.
- Bestaande ontmoetingsmogelijkheden (verenigingen/ ontmoetingsplaatsen/kleine evenementen) benutten en nieuwe creëren.
- Versterken van de woonkwaliteit: veilig, groen, ruim, maar ook gevarieerd.
- Optimaal benutten van de woon- en werklocaties passend binnen de ruimtelijke contouren.
- Werkgelegenheid creëren voor de eigen beroepsbevolking.
- Verbeteren bereikbaarheid.
- Regionale positie beter benutten.
- Successen en kwaliteiten benoemen en uitdragen.

Deze strategische opgaven voor de toekomst zijn in onderstaande figuur schematisch samengevat. Als hoofddoelstelling geldt behoud en versterking van diversiteit. Diversiteit in wonen, werken, verblijven en bestuurlijk optreden. Dit betekent onder andere meer variatie in woningtypen, naast de hoogwaardige werkgelegenheid ook andere sectoren toevoegen, bestaande voorzieningen koppelen en nieuwe toevoegen en een bestuur dat met verschillende partners samenwerkt om de opgaven te realiseren. Diversiteit was al een belangrijke kwaliteit van Veldhoven en is de centrale filosofie waar toekomstige ontwikkeling nog meer en nog intensiever om zal moeten draaien.

Figuur 1 Schematische weergave ontwikkelingen en opgave





4.3 Ontwikkelingsrichting

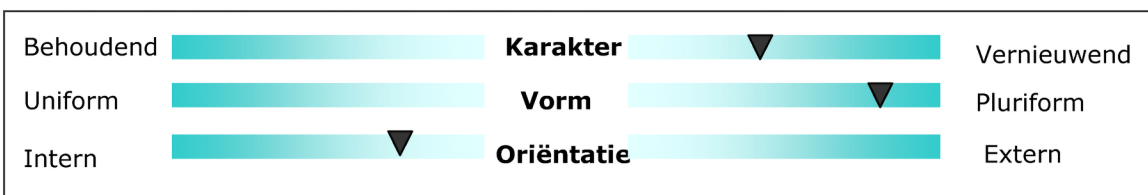
Praten en discussiëren over een toekomstvisie is boeiend, maar uiteindelijk moeten er keuzes worden gemaakt. Om de keuzes inzichtelijk te maken, is een ontwikkelingslat gebruikt, een soort schuifmaat waarmee kan worden gevarieerd op een aantal thema's die van belang zijn bij de toekomstige ontwikkeling van Veldhoven. Natuurlijk is het niet zo dat je door aan knoppen te draaien de toekomst van de gemeente kunt bepalen. De ontwikkelingslat is een middel om het debat over de toekomst te stroomlijnen. Voor de toekomst van Veldhoven is gevarieerd op de volgende thema's:

Het discussieplatform heeft een suggestie meegegeven voor de manier waarop de stap richting visie gezet kan worden en op welk abstractieniveau keuzes gemaakt moeten worden. Voorgesteld werd te variëren op de houding (karakter) van de gemeente: behoudend, ontwikkelend of vernieuwend. In de uitwerking van de visie is deze suggestie om op dit abstractieniveau verder te denken overgenomen in de 'ontwikkelingslat'.

- Karakter:** het streven kan zijn zoveel mogelijk de oude kwaliteiten te behouden of juist nieuwe elementen te ontwikkelen. Bestaande woonwijken kopiëren of een innovatieve invulling geven aan een nieuwe wijk? Moeten de huidige culturele voorzieningen geconserveerd worden of moeten juist vernieuwende voorzieningen worden gecreëerd? Veldhoven kiest ervoor zoveel mogelijk te behouden wat er is, maar er op een vernieuwende manier naar te kijken en nieuwe ideeën niet te schuwen.
- Vorm:** is er een samenhangende bevolking (sociale cohesie) of bestaat deze juist uit specifieke groepen? Levert een integrale aanpak of een sectorale het meest op? Inzetten op eenzelfde type bedrijvigheid of juist diversiteit? Zijn alle wijken hetzelfde of uniek? Veldhoven kiest nadrukkelijk voor diversiteit: veelzijdig woningaanbod, pluriformiteit in bedrijvigheid.
- Oriëntatie:** bewoners, bestuur en gebied kunnen intern of extern gericht zijn, met de blik vooral op zichzelf of juist op de omgeving. In hoeverre is de gemeente onderdeel van een regio? Heeft de gemeente een regionale functie en zo ja, voor welke functies? Is het bestuur vooral technocratisch bezig of haakt het aan op signalen van de omgeving? Veldhoven kiest primair voor de eigen bevolking en kiest er tevens voor om een belangrijke partner in de regio te blijven. De factoren wonen en werken moeten aansluiten bij de behoeften van de Veldhovenaren, maar worden tevens op regionale schaal opgepakt.

In onderstaande figuur zijn de extremen van de drie aspecten weergegeven. Door de graadmeter (▼) wat meer naar links of naar rechts te schuiven, kan gevarieerd worden op deze aspecten. In deze figuur zijn de schuivers neergezet op de plek die past bij het ambitieniveau van de gemeente. Langs deze meetlat is de visie verder uitgewerkt. Als met deze meetlat en de daarbij gehanteerde uitgangspunten wordt ingestemd dan laat de visie zich gericht omschrijven: een bandbreedte voor toekomstige actie en toekomstige keuzes zonder een keurslijf of een blauwdruk te zijn.

Figuur 2 Graadmeter visie ontwikkeling





5. Strategische visie Veldhoven

5.1 Toekomstvisie

De informatie voor de visie is verzameld. Uit bestaande documenten en uit gesprekken met burgers is een beeld ontstaan van hoe Veldhoven er nu op sociaal, economisch, ruimtelijk en bestuurlijk vlak uit ziet en wat de ontwikkelingen en verwachtingen zijn op deze terreinen de komende jaren. Een steeds terugkerend kenmerk is dat de kracht van Veldhoven ligt in de combinatie van twee werelden: een dorps sfeer en stedelijke voorzieningen. Dit zouden de inwoners van Veldhoven graag willen vasthouden. De strategische visie voor Veldhoven is erop gericht om ook in de toekomst, rekening houdend met de ontwikkelingen die op Veldhoven afkomen, het beste van de twee werelden vast te houden.

Uit de graadmeter is af te lezen welke hoofdlijnen aangehouden moeten worden om dit te bereiken. Deze hoofdlijnen kunnen vertaald worden naar de diverse inhoudelijke thema's.

Tabel 4 Graadmeter vertaald naar thema

	KARAKTER	VORM	ORIENTATIE
	Inzetten op vernieuwing om het goede (de Veldhovense kwaliteit) te behouden	De huidige diversiteit verder versterken door bewuste keuzes te maken	Aandacht voor de eigen gemeente zonder de positie in de regio uit het oog te verliezen
Wonen en woonomgeving	Eigentijds	Gevarieerd	Geborgen
Leefbaarheid en welzijn	Duurzaam	Complementair	Veilig
Mens en werkgelegenheid	Innovatief	Veelzijdig	Verbreiding
Voorzieningen	Creatief	Multifunctioneel	Uniek
Imago en bestuur	Flexibel	Netwerk	Partners

Vrij vertaald geldt als uitgangspunt voor Veldhoven in 2030: een vernieuwende en eigentijdse kijk op wonen, werken, voorzieningen en op de bestuurscultuur; een gemêleerde samenleving met gedifferentieerde wijken en een divers werkgelegenheidsaanbod; een duidelijke positionering in de regio, maar primair gericht op de eigen inwoners. Onderstaand toekomstbeeld beschrijft de situatie in Veldhoven in 2030.

Het beste van Veldhoven!

Wonen en woonomgeving

Het wonen in Veldhoven is gevarieerd. De nieuwe uitbreidingswijk Veldhoven-west onderscheidt zich duidelijk van de bestaande bouw door verrassende architectuur en een bijzondere uitstraling. Bestaande wijken hebben een facelift gekregen, maar ook in het centrum is binnen de stedelijke contouren een enorme vernieuwingsslag gerealiseerd op het vlak van wonen. Hierdoor kan de nieuwe inwoner van Veldhoven iets apart geboden worden en de bestaande inwoner een alternatief in de wooncarrière. Met name de sociaal zwakkeren hebben nu ook een keuze. Er is een brug geslagen tussen enerzijds de fysieke kant van de wijken en anderzijds de sociale kant. De veranderende bevolkingsamenstelling en demografische ontwikkelingen (vergrijzing) zorgen ervoor dat zorg een apart aandachtspunt is binnen het wonen.

Leefbaarheid en welzijn

Diverse ingrepen (nieuwe technologische oplossingen, parkeermanagement en verkeersmaatregelen) hebben geleid tot verlichting van de verkeersoverlast in de wijken. De groene waarden in de stad zijn benut om een duurzame leefomgeving te creëren.



Zorgvuldig gebruik van de landschappelijke elementen in de stad zorgt voor aangename plekken om te leven, te ontspannen en elkaar te ontmoeten. Tegelijkertijd is recht gedaan aan het ontwikkelingspotentieel van het centrum. Gekozen is voor een hoogwaardige stedelijke verschijningsvorm met gedurfde accenten. De beeldkwaliteit van Veldhoven getuigt van een bestuur met lef én van ondernemende partners. Er is een hoogstedelijk centrum gerealiseerd met de juiste accenten op de schaal van Veldhoven. De verschijningsvorm van de gebouwen is uitdagend maar tegelijkertijd herbergzaam. Het gevoel van geborgenheid komt ook terug in de wijken waar veiligheid hoog in het vaandel staat.

'Dan zeg ik, je mag wel groeien, maar niet ten koste van mens, leefbaarheid en milieu'.
(de heer L. van den Berge, De Ahrenberger, 19 mei 2005)

Mens en werkgelegenheid

De werkgelegenheid wordt gekenmerkt door pluriformiteit. ASML met alle high-techindustrie eromheen en het Maxima Medisch Centrum vormen een solide basis. De zorgsector is eveneens verder uitgegroeid tot een belangrijke speler. Er is een bewuste koppeling tot stand gebracht tussen high-tech en (medische) zorg. Met de high-tech en dienstverlening als stevige basis wordt ruimte gecreëerd voor starters om te experimenteren in Veldhoven. Kleinschalige en innovatieve vormen van werkgelegenheid krijgen de kans zich verder te ontwikkelen in Veldhoven. Evenals de woningbouwafspraken zijn in regionaal verband ook regionale afspraken gemaakt over werkgelegenheid. In de Brainport Eindhoven speelt Veldhoven nadrukkelijk een rol.

Voorzieningen

De variatie in wonen en diversiteit in werkgelegenheid zorgt ervoor dat starters en jonge gezinnen ook een plek in Veldhoven kunnen vinden. Een uitgebalanceerde bevolkingssamenstelling is het resultaat. De voorzieningen op het gebied van cultuur, educatie en sport zijn uitdagend genoeg om deze diverse doelgroepen te voorzien in hun behoefte. Daarnaast levert het hoogwaardig voorzieningenniveau een bijdrage aan de diversiteit in werkgelegenheid. Tegelijkertijd draagt het voorzieningenniveau bij aan de leefbaarheid en dus aan de verbinding tussen sociaal en fysiek. Diverse gemeenschappelijke initiatieven rondom educatie hebben geleid tot multifunctionele voorzieningen. De jeugd en jongeren hebben hun eigen plek om zich vrij te uiten. Voor senioren en sociaal zwakkeren worden activiteiten georganiseerd om 'het contact' en 'de ontmoeting' te stimuleren.

Imago en bestuur

Het imago van Veldhoven is verbeterd. De positie als derde stad in de regio is niet alleen op basis van het aantal inwoners en het aantal arbeidsplaatsen gerechtvaardigd maar komt ook nog eens tot uitdrukking in de genoemde toonaangevende ontwikkelingen op het gebied van wonen, leefbaarheid, werken en voorzieningen.

Hoewel de aandacht primair uitgaat naar de eigen inwoners is de blik wel naar buiten gericht. Veldhoven zoekt zijn partners op in de regio en levert een actieve bijdrage aan een kwalitatieve ontwikkeling van de regio. Voor veel bovenlokale voorzieningen kunnen mensen uit de Kempen of Meerhoven in Veldhoven terecht. De goede bereikbaarheid en toegankelijkheid zijn van grote waarde voor Veldhoven. De combinatie van een gemoedelijke sfeer met stedelijke allures bepalen het imago.

Het bestuur van Veldhoven is flexibel en daadkrachtig. Afhankelijk van het thema worden kansrijke coalities aangegaan met verschillende partners. De gemeente houdt de regie, maar biedt ruimte aan het bedrijfsleven en maatschappelijke instellingen om initiatieven in Veldhoven te ontplooiën. De open houding en voortvarende aanpak brengen het belang van Veldhoven en het belang van de regio in uitstekende harmonie. De gemeente wordt met respect behandeld.



5.2 Uitwerking in programma's

De 'uitvoering' van de visie begint niet vanuit een blanco situatie. De gemeente heeft ook beleid ontwikkeld en in gang gezet zonder dat de visie daaraan ten grondslag lag. Thans is het moment om de opgaven die vanuit de visie op ons afkomen nauwgezet in beeld te brengen en er prioriteiten bij te bepalen. Door de visie te vertalen in programma's kan getoetst worden of het ingezette beleid nog voldoet, daarnaast bieden de programma's een handreiking om over de thema's verder van gedachten te wisselen.

Wonen en woonomgeving

Het geschetste toekomstbeeld gaat uit van een gevarieerd woningaanbod. Een van de speerpunten van het volkshuisvestingsbeleid in Veldhoven is dat er meer senioren- en starterswoningen gebouwd moeten worden om de woningmarkt in evenwicht te krijgen. Dit sluit aan bij de geschetste ontwikkelingsrichting. Om deze visie waar te maken zal daarnaast in de gebouwde omgeving meer ruimte geschonken moeten worden aan beeldkwaliteit en architectuur. Dit geldt niet alleen voor nieuwe wijken, maar ook voor bestaande, te revitaliseren bebouwing.

Naar aanleiding van de ambities in het opgestelde toekomstbeeld is compact stedelijk bouwen (inclusief hoogbouw) noodzakelijk. Immers, als aan alle wensen en eisen ten aanzien van wonen (diversiteit, senioren, starters) en verblijven (groen, ontmoetingsruimte) voldaan zal moeten worden, is meervoudig en intensief gebruik van de ruimte onvermijdelijk.

Bij wonen ligt het accent op samenwerking, met overheden in de regio en met corporaties en projectontwikkelaars. Deze laatste partijen zullen ook steeds vaker in beeld komen als het gaat om de woonomgeving (inrichting, beheer, onderhoud). Gevoed door wijkplatforms en andere vormen van burgerparticipatie, kan de gemeente samen met corporaties deze taak oppakken.

Leefbaarheid en welzijn

Om de leefbaarheid in de stad te meten wordt regelmatig een Wijkatlas uitgegeven. Hierin staat per wijk in de gemeente precies beschreven hoe het ervoor staat op dit vlak. Op basis van deze gegevens kan bijgestuurd worden op het gebied van (sociale) veiligheid en differentiatie. Het doel hiervan is het welzijn van de wijkbewoner te bevorderen. Leefbaarheid is onlosmakelijk verbonden aan wonen. Door de Wijkatlas (sociaal) te koppelen aan een beeldkwaliteitsplan (fysiek) kan per wijk een profiel geschetst worden. Het wijkbeheer wordt afgestemd op deze wijkprofielen.

Het welzijn van de inwoners wordt beïnvloed door sociale en sociaal-economische factoren. Om de latente ontwikkeling van vereenzaming en uitsluiting van sociaal zwakkeren tegen te gaan zijn speciale programma's nodig die de maatschappelijke participatie stimuleren. Sport, cultuur en onderwijs kunnen daarbij een rol spelen. Door de werkgelegenheid te beschouwen als een sociale opgave kan ook vanuit deze invalshoek een bijdrage geleverd worden aan de maatschappelijke participatie van deze categorie inwoners. Daarnaast speelt het vraagstuk van de verarming. Het beleid is erop gericht mogelijk isolement te voorkomen.

Op het gebied van leefbaarheid en welzijn wordt een actieve houding van de overheid verwacht. De gemeente neemt zijn verantwoordelijkheid om de maatschappelijke participatie op peil te houden en te bevorderen.



De vertegenwoordigers uit de wijken (wijkbeheer) spelen een rol bij het signaleren van problemen. Structureel overleg met de wijkplatforms zorgt ervoor dat ook de gemeente goed op de hoogte blijft van de sociale ontwikkelingen in de samenleving.

Mens en werkgelegenheid

Veldhoven gaat in de visie uit van een gemêleerde toekomstige bevolking. Dit betekent ook een verbreding van de werkgelegenheid. De huidige high-tech en dienstverlenende sectoren blijven behouden en worden verder verweven. Maatregelen zijn nodig om aanvullende, laagdrempelige werkgelegenheid te creëren. Het voert te ver in deze visie om aan te geven welke aanvullende typen werkgelegenheid passend zijn bij Veldhoven. Het voorgenomen Economisch beleidsplan zal antwoord moeten geven op deze vraag, waarbij het scheppen van een aantrekkelijk vestigingsklimaat de centrale gedachte is.

Het toekomstbeeld nodigt uit om te werken aan differentiatie in werkgelegenheid. Ook de verwachte ontwikkelingsrichting ten aanzien van wonen en voorzieningen zal hieraan een bijdrage leveren. In de woonomgeving zal veel meer aandacht besteed worden aan nieuwe combinaties van wonen en werken. En een toename van de vraag naar zorg zal leiden tot meer werkgelegenheid in de dienstverlenende sector. De Brainport Eindhoven ontwikkelt zich verder. Veldhoven speelt met de huidige bedrijvigheid (met name ASML) hierin ook een rol. De effecten hiervan zullen in de hele regio voelbaar zijn. Voor Veldhoven is het van belang op dit punt een volwaardige partner in de regio te blijven.

De gemeente kan met deze heldere keuze samen met het bedrijfsleven een actiever beleid gaan voeren om bedrijven te stimuleren enerzijds meer samen te werken (high-tech en zorg) en anderzijds meer diversiteit in de werkgelegenheid te krijgen om tegemoet te komen aan de behoeften van inwoners van Veldhoven. Het creëren van broedplaatsen voor startende ondernemers hoort daar ook bij. Als het gaat om werkgelegenheid is een proactieve houding van de gemeente gewenst.

Voorzieningen

In de visie kiest Veldhoven ervoor om het 'ontmoeten' in de meest brede zin van het woord te stimuleren. Dit betekent dat niet alleen gewerkt moet worden aan fysieke plaatsen waar mensen elkaar kunnen ontmoeten (parken, pleinen, buurhuizen), maar ook dat er voldoende gelegenheden zijn om elkaar te ontmoeten ((sport)verenigingen, activiteiten, evenementen).

Voortgezet onderwijs wordt op de Kempen Campus geclusterd tot een eigentijds en kwalitatief hoogstaand onderwijscomplex. Hiermee biedt Veldhoven niet alleen voor zijn eigen inwoners, maar ook voor de regio een interessant aanbod. Tevens zijn de eerste aanzetten gegeven voor het realiseren van een 'Brede school' in Veldhoven. Scholen vervullen een belangrijke ontmoetingsfunctie in de wijk of het stadsdeel.

Winkelvoorzieningen worden vaak gezien als een ontmoetingsplek in de wijk. Deze voorzieningen hebben echter ook te maken met economische wetten. Om de kwaliteit van de winkelvoorzieningen in de toekomst te behouden en te verbeteren is een wijziging van de voorzieningenstructuur noodzakelijk. De toekomstig gewenste winkelstructuur gaat uit van versterking van het City-centrum en de Kromstraat tot complete winkelcentra en twee eigentijdse dagelijkse winkelvoorzieningen in Heikant en 't Look.



Met het plan 'Lijnen en Pleinen' is een eerste aanzet gegeven om meer samenhang in het centrum van Veldhoven te krijgen.



Een combinatie van functies (onder andere horeca, winkels, appartementen, culturele voorzieningen) zorgt voor meer levendigheid in het centrum. Bovendien dragen deze functies in het centrum bij aan meer variëteit in wonen en werken in Veldhoven. De randvoorwaarden (bebouwing, vormgeving) voor het centrum moeten dusdanig ingevuld worden dat de genoemde functies zich in het centrum zullen vestigen.

Naast de fysieke ontmoetingsplaatsen moeten er gelegenheden komen waarbij inwoners elkaar kunnen ontmoeten. Sportverenigingen en sportevenementen zijn bij uitstek gelegenheden die daarin voorzien. Verenigingen spelen een niet te onderschatten rol bij het creëren van sociale cohesie in de samenleving. Sportverenigingen dienen dan ook verder versterkt te worden met kennis en middelen. Met Cult & Tumult en de Oranjemarkt heeft Veldhoven al een aantal evenementen in de gemeente waar een breed publiek op afkomt. Aansluitend bij de tradities van de vele muziekverenigingen die Veldhoven heeft, zou een muziekfestival nog een aanvullend evenement kunnen zijn voor het brede publiek. Evenementencentrum Koningshof kan daarbij een rol vervullen. Ook de jongerencultuur verdient aparte aandacht. Een open podium bijvoorbeeld voorziet in een behoefte van de jongeren.

Diverse initiatieven in de gemeente Veldhoven, zoals het Bitbook⁷ en de woonzorgzones, laten zien dat maatschappelijke instellingen zelf veel goede ideeën hebben. Het getuigt van moed en lef van de overheid om ruimte te laten voor dit soort initiatieven en de eigen dienstverlenende rol te verschuiven naar coördinerend, initiërend en stimulerend. Voor het speerpunt 'ontmoeten' neemt de gemeente een actieve houding aan. De overheid voelt zich op dit punt verantwoordelijk om samen met de strategische partners uit het veld (instellingen, verenigingen, belangenorganisaties, wijkplatforms) aan de slag te gaan om vereenzaming en vervreemding van de maatschappij te voorkomen. Activiteiten en initiatieven op dit terrein die afhankelijk zijn van vrijwilligers (aantal loopt terug) zal de gemeente extra (financieel) moeten ondersteunen.

Imago en bestuur

Het imago van een gemeente wordt bepaald door wat de gemeente is, dit is per thema reeds aangegeven, maar ook door wat de gemeente uitstraalt. Een imago opbouwen begint met het uitdragen van de sterke punten van Veldhoven. Deze toekomstvisie biedt daarvoor voldoende handreikingen. In een stadsmarketingplan zou de kracht van Veldhoven verder uitgewerkt kunnen worden.

Het gemeentebestuur kenmerkt zich door een open attitude: dit geldt zowel voor de raad als voor het college. Er is sprake van tweerichtingsverkeer: er wordt goed geluisterd naar de signalen die vanuit de samenleving komen. Nog meer effectiviteit is te bereiken door tegelijkertijd een sterk pro-actieve houding aan te nemen.

Om maatschappelijke ontwikkelingen als individualisering en vereenzaming vroegtijdig te onderkennen en om te buigen naar positieve betrokkenheid van de burger kan gedacht worden aan het ontwikkelen van nieuwe vormen van burgerparticipatie. Daarnaast kan gewerkt worden aan nieuwe vormen van samenwerking met ondernemers en bedrijven. Het zou tenslotte goed zijn regelmatig in de spiegel te kijken om te zien hoe het bestuur ervoor staat. Een toonaangevend systeem van monitoring past bij een open en transparante houding.

⁷ Het Bitbook is een boekwerk waarin wordt beschreven wat de samenhang tussen cultuur en onderwijs is in Veldhoven en hoe deze samenwerking ingezet kan worden om de inwoners meer in aanraking te laten komen met cultuur (Bitbook, gemeente Veldhoven, 2005)



6 Samenvatting en conclusie

Ter afsluiting van dit document wordt de toekomstvisie van Veldhoven in onderstaande tabel kort en bondig samengevat en staan de belangrijkste speerpunten nogmaals op een rij.

Het beste van Veldhoven

Filosofie: Veldhoven heeft twee werelden, dorps en stedelijk. Haal het beste uit Veldhoven naar boven door deze 2 werelden te verenigen.

Thema's		Speerpunten
Wonen en woonomgeving	Onderscheidende woonvormen in nieuwbouw en bestaande bouw. Inspelen op combinaties van wonen en werken. Landschappelijke waarden in de woonomgeving blijven aanwezig, worden versterkt.	<ul style="list-style-type: none"> - diversiteit in nieuw- en bestaande bouw - ruimte voor beeldkwaliteit en architectuur - ruimte voor landschappelijke elementen in de wijk
Leefbaarheid en welzijn	Wijken afgestemd op behoefte, groen en bebouwde omgeving vullen elkaar aan. Een veilige omgeving met duurzame oplossingen voor mobiliteit. De inwoners voelen zich thuis in de wijk en in Veldhoven.	<ul style="list-style-type: none"> - eigen profiel voor wijken - ontmoetingsplaatsen voor alle doelgroepen - sociaal zwakkeren actief betrekken bij de maatschappij - duurzaamheid
Mens en werkgelegenheid	Verstevigen van de basis (hightech en zorg) en verbreding van het aanbod. Ruimte voor starters om te experimenteren. Samenwerking tussen partners (overheid-bedrijfsleven, bedrijfsleven onderling)	<ul style="list-style-type: none"> - samenwerking tussen hightechsector en (medische) zorg - ruimte voor experimenten en startende ondernemers - werkgelegenheid als sociale opgave beschouwen
Voorzieningen	Ondersteunend aan wonen en werken. Initiatieven voor maatschappelijke betrokkenheid stimuleren. Gevarieerd pakket voorzieningen (sport, cultuur en onderwijs) aanbieden voor gemêleerde bevolking	<ul style="list-style-type: none"> - behoud voorzieningenniveau (cultuur, educatie, sport en economie) - 'eigen' plek voor jeugd/jongeren - culturele evenementen, voortbouwend op bestaande tradities
Imago en bestuur	Sterke punten positief uitdragen. Gericht zijn op samenwerkingverbanden met bedrijfsleven, maatschappelijk middenveld en particulieren. Deze partijen samen zijn flexibel, daadkrachtig en tonen lef.	<ul style="list-style-type: none"> - positieve kanten uitdragen - partners actief opzoeken - duidelijke positie in de regio innemen

Door in het toekomstige beleid de speerpunten uit deze toekomstvisie aan te houden, zal Veldhoven een stad worden waar men wil wonen en waar men nieuwe bedrijvigheid wil ontwikkelen. Alle speerpunten in deze integrale visie hangen nauw met elkaar samen. Mensen wonen graag in Veldhoven omdat de woonomgeving veilig is en er allerlei voorzieningen zijn, omdat ze betrokken worden bij de maatschappij en er verschillende typen werkgelegenheid zijn. Bedrijven komen straks juist naar Veldhoven omdat het een afwisselende woonomgeving biedt en beschikt over een aantrekkelijk pakket voorzieningen. De diversiteit waar het in deze toekomstvisie om draait zal ervoor zorgen dat Veldhoven niet alleen qua inwonertal de derde stad van Zuidoost Brabant is, maar ook echt een rol van betekenis gaat spelen als aantrekkelijke woon-, werk- en leefgemeente.