



RAPPORT

Naar een volwaardige bibliotheekvoorziening voor Veldhoven

Projectnr. 69181

- 31 oktober 2023

Inhoudsopgave

Hoofdstuk 1	5
Inleiding	5
Hoofdstuk 2	6
Feiten en inzichten	6
2.1 Landelijke kaders.....	6
2.2 Gemeentelijke kaders	8
2.3 De demografie van Veldhoven	15
2.4 Feiten en inzichten over de bibliotheek en haar beleid	18
2.5 Benchmark Van Dalen (2021)	25
2.6 Andere adviezen en plannen	29
2.7 Trends en ontwikkelingen.....	31
Hoofdstuk 3	34
Dienstenaanbod	34
3.1 Het concept van de robuuste bibliotheek.....	34
3.2 Het Berenschot iglo-model.....	34
3.3 De dienstverlening in Veldhoven.....	36
Hoofdstuk 4	37
Input belanghebbenden en betrokkenen	37
4.1 Procesaanpak	37
4.2 Opvattingen van betrokkenen en belanghebbenden	39
4.3 Wat weten we over gebruikers en niet-gebruikers?.....	45
4.4 Samenvatting: wat vinden inwoners en gebruikers?.....	52
Hoofdstuk 5	54
Afwegingskader	54
5.1 Een inventarisatie van álle criteria die van belang zijn	54
5.2 Afwegingskader	57
Hoofdstuk 6	58
Beleidsvarianten	58
6.1 Scenario's en bijpassende varianten.....	58
6.2 Hoe de varianten uit te werken?	60
Hoofdstuk 7	64
Onze conclusie: kennisknooppunt verdient de voorkeur	64
7.1 Wat is een volwaardige bibliotheekvoorziening?	64
7.2 Voorkeursvariant: het kennisknooppunt	64
7.3 Uitwerking van de voorkeursvariant	65
7.4 Financiële vergelijking met de andere varianten	66
7.5 Toelichting per variant.....	66
7.6 De Bibliotheek-op-School.....	67

7.7	Vervolgstap: vertaling voorkeursvariant naar huisvesting	67
Bijlage 1.	Exploitatiebegroting	68
Bijlage 2.	Uitwerking beleidsvarianten	69
Bijlage 3.	De dienstverlening van bibliotheek Veldhoven	72
Bijlage 4.	Dienstenoverzicht bibliotheek Veldhoven	74
Bijlage 5.	Lijst van gespreks-partners	79

The library is the place

Where the first seed of literacy is planted in the youngest minds

And where the real polyglots learn their next language from the books

The artists, scientists and the critical thinkers of the future generations

Who are the bookworms of today can borrow without worrying about the budget

It is the place for their mothers

To exchange ideas and refill their inspirations

Of course we tell our stories too, because stories make us human.

Library is the place where the human civilization has flourished

From Alexandria to Ephesus

And we hope that its legacy will be to eternity

To support the creativity of the young minds

Teach them of the past, the world as it is now and show the way

For a better world

After all,

A place without a library is not a good place to be

Ayca Sati

(inwoner Veldhoven)

HOOFDSTUK 1

Inleiding

Berenschot heeft opdracht gekregen van de gemeente Veldhoven om een visie te ontwikkelen op een volwaardige bibliotheekvoorziening voor Veldhoven. Concreet was het verzoek om minimaal drie adviesscenario's uit te werken, voorzien van een indicatie van de gevolgen hiervan voor de bibliotheekexploitatie. Om tot deze scenario's te komen hebben wij:

- een analyse gemaakt van bestaand beleid, de kenmerken van Veldhoven en de kenmerken van de bibliotheek Veldhoven (opgenomen in hoofdstuk 2; feiten en inzichten over bibliotheek Veldhoven);
- een nadere analyse en ordening gemaakt met betrekking tot het dienstenaanbod van bibliotheek Veldhoven (hoofdstuk 3).
- een intensief participatietraject doorlopen door verschillende belanghebbende te preken (terug te vinden in hoofdstuk 4).

Een en ander heeft geresulteerd in verschillende toekomstvarianten (terug te vinden in hoofdstuk 6) en een afwegingskader om die varianten te beoordelen (hoofdstuk 5).

In hoofdstuk 7 hebben we de onderbouwing van ons advies (kies voor de beleidsvariant van het kennisknooppunt) weergegeven. Daarbij wordt ook een indicatie gegeven van de gevolgen hiervan voor de exploitatie van de bibliotheek in Veldhoven.

HOOFDSTUK 2

Feiten en inzichten

De gemeente Veldhoven beoogt in 2023 een visie op een volwaardige bibliotheekvoorziening te formuleren, onder meer met het oog op de toekomstige ontwikkeling van het centrumgebied. Berenschot heeft hiertoe input opgehaald bij betrokkenen en belanghebbenden en heeft literatuuronderzoek gedaan. In dit hoofdstuk geven we de aanpak en de voornaamste bevindingen weer.

2.1 Landelijke kaders

2.1.1 Wettelijk kader

De Wet stelsel openbare bibliotheekvoorzieningen, ook wel de Bibliotheekwet, is in 2015 van kracht gegaan. Hierin staat beschreven dat de landelijke digitale bibliotheek de taak is van het rijk en dat de drie overheidslagen gezamenlijk verantwoordelijk zijn voor een bibliotheek netwerk bestaande uit lokale bibliotheken, provinciale service organisaties en de Koninklijke Bibliotheek. De bibliotheekwet beoogt een samenhangend stelsel van openbare bibliotheek voorzieningen. Het uitgangspunt is dat alle inwoners binnen een redelijke afstand toegang hebben tot een volwaardige openbare bibliotheek.

De gemeente is verantwoordelijk voor het lokale netwerk en de wet geeft aan waar een bibliotheekvoorziening aan moet voldoen, namelijk:

- Functioneren vanuit publieke waarden
- Vervullen van vijf maatschappelijke functies
- Invulling geven aan een aantal activiteiten

De publieke waarden van waaruit een bibliotheek moet functioneren zijn:

- Betrouwbaarheid
- Onafhankelijkheid
- Authenticiteit
- Pluriformiteit
- Toegankelijkheid

Volgens de bibliotheekwet moet de bibliotheek daarbij vijf functies vervullen die bijdragen aan de persoonlijke ontwikkeling en verbetering van de maatschappelijke kansen van het algemene publiek. Dit zijn:

- Ter beschikking stellen van kennis en informatie
- Bieden van mogelijkheden tot ontwikkeling en educatie
- Bevorderen van lezen en het laten kennismaken met literatuur
- Organiseren van ontmoeting en debat
- Laten kennis maken met kunst en cultuur

De bibliotheek mag deze functies vervullen in samenwerking met instellingen op maatschappelijke domeinen zoals cultuur, onderwijs en welzijn. De wijze waarop er invulling wordt gegeven en de intensiteit waarmee de functie wordt ingevuld kan per bibliotheek verschillen omdat deze afhankelijk is van de lokale omstandigheden. De wet stelt voorwaarden aan de procedure voor het

beëindigen van subsidie of het fors verminderen van het budget, zodat een bibliotheek niet langer aan het stelsel kan deelnemen. Dus sluiting van een bibliotheek is niet zomaar mogelijk. Zo dient er in dat geval geborgd te worden, bijvoorbeeld door afspraken te maken met buurgemeenten, dat de inwoners een bibliotheek kunnen blijven bezoeken. Het uitgangspunt van de wet is immers dat alle inwoners gebruik kunnen maken van een volwaardige openbare bibliotheek binnen een redelijke afstand. Recent heeft staatssecretaris Uslu deze afstand bepaald op 3,2 km.

2.1.2 Landelijke netwerkagenda

Naast de Bibliotheekwet van 2015 is vanaf september 2020 ook het bibliotheek convenant 2020-2023 van kracht. In dat convenant hebben de drie overheidslagen en het bibliotheekstelsel vastgelegd dat zij zich gezamenlijk focussen op leesbevordering, digitale inclusie en een leven lang leren. In dat convenant ligt de focus op drie maatschappelijke opgaven, namelijk;

- Geletterde samenleving – bevordering geletterdheid en leesplezier
- Participatie in de informatiesamenleving – digitale inclusie en digitaal burgerschap
- Leven lang ontwikkelen – basisvaardigheden, blijvende inzetbaarheid en persoonlijke ontwikkeling

Om dit te kunnen bereiken geeft het convenant ook aan wat er nodig is om dit in de toekomst te kunnen garanderen, namelijk:

- Bibliotheken moeten goed bereikbaar en toegankelijk blijven
- Bibliotheken moeten kunnen beschikken over voldoende en goed gekwalificeerd personeel (inclusief vrijwilligers)
- Een collectief landelijk bibliotheekstelsel is wenselijk
- Samenwerking, certificering en monitoring en innovatie zijn belangrijk.

2.1.3 Nieuw beleid: zorgplicht voor gemeenten

In de eerder beschreven Bibliotheekwet van 2015 staat dat een gemeente niet verplicht is om een bibliotheek te subsidiëren. Staatsecretaris Uslu heeft echter op 4 november 2022 een aanpassing aangekondigd waarin deze 'bevorderingstaak' voor de gemeente wordt omgezet naar een 'zorgplicht'.¹ Hierbij heeft de staatsecretaris aangegeven voor 2023 in totaal 29,7 miljoen euro beschikbaar te stellen, een bedrag dat oploopt tot een structureel bedrag van 58,7 miljoen euro vanaf 2025.

Dit geld wordt uitgetrokken omdat het volgens de staatsecretaris noodzakelijk is om het netwerk van fysieke bibliotheken op korte termijn, kwantitatief en kwalitatief, te repareren en te versterken. Een toekomstgerichte bibliotheekvoorziening is een bereikbare en openbare bibliotheek die de hele breedte aan maatschappelijke bibliotheekfuncties aanbiedt en daarmee van belang is voor de lokale gemeenschap. Het is een fysieke plek met een relevante digitale aanwezigheid en een robuuste bestuurlijke en financiële verankering.

Staatssecretaris Uslu: *"Als je lid bent van de openbare bibliotheek, heb je een abonnement op de hele wereld. Want lezen is fundamenteel, en een bibliotheek brengt je nog veel meer dan dat. Het is een plek waar mensen cultureel en maatschappelijk ontwaken en groeien. Waar als kind werelden voor je opengaan. Waar je als ouder met een gerust hart je kind heen stuurt. Een plek*

¹ Zij geeft daarmee uitvoering aan de motie Mohandis c.s. van 7 juli 2022, waarin de regering wordt verzocht 'te komen tot een wetswijziging die de toegang tot een volwaardige bibliotheek voor elke inwoner van Nederland garandeert.'

De zorgplicht heeft als doel dat het netwerk kwantitatief en kwalitatief in stand blijft en kan bijdragen aan lokale maatschappelijke opgaven. Bij de invoering van de wetswijziging worden structurele middelen toegevoegd aan het gemeentefonds volgens een nader te bepalen verdeelmodel.

waar kennis, verhalen en andere perspectieven voor iedereen binnen handbereik zijn. Daarom investeer ik een flink deel van het extra cultuurbudget in de openbare bibliotheek."

2.2 Gemeentelijke kaders

2.2.1 Coalitieprogramma 2022-2026

Het coalitieprogramma 2022-2026 *De Veldhovense opgaven – investeren voor een duurzame toekomst* beschrijft de enorme schaa sprong waar Veldhoven voor staat. Deze groei, onder andere door het succes van ASML, brengt ook uitdagingen met zich mee. Het coalitieprogramma bestaat uit drie pijlers; toekomstbestendig en vernieuwend besturen, duurzame toekomst en gezonde groei. Hieronder zullen wij stilstaan bij onderdelen die betrekking hebben op de bibliotheek functie van Veldhoven.

2.2.1.1 Toekomstbestendig en vernieuwen besturen

In deze pijler wordt aangegeven dat het streven van het gemeentebestuur is om op een andere manier te besturen waar dialoog en samenwerking centraal staan. Hierbij worden o.a. voorbeelden gegeven van vroegtijdige informatievoorziening, inwonerpanels, jongerenraad en digitale participatie.

2.2.1.2 Duurzame Toekomst

Binnen deze pijler komt een aantal belangrijke thema's voor de bibliotheek samen, namelijk inclusiviteit, digitalisering en sociale samenhang.

Inclusieve samenleving: de gemeente stelt initiatieven ter stimulering van emancipatie van minderheden en vrouwen te ondersteunen.

Digitalisering: er wordt beschreven dat er geprobeerd zal worden om inwoners die het lastig vinden om mee te gaan in de digitalisering te ondersteunen bij het opdoen van nieuwe kennis en vaardigheden. *"De bibliotheek speelt hierin een belangrijke rol. Nu al organiseert zij bijeenkomsten over dit onderwerp en biedt zij ondersteuning aan mensen. Ook andere maatschappelijke organisaties kunnen hierbij helpen."*

Sociale samenhang: het coalitieakkoord stelt dat het van belang is om in de wijken zoveel mogelijk sociale samenhang te creëren en te stimuleren, waarbij wijkactiviteiten van belang zijn. Hiervoor moeten er voldoende ontmoetingsplekken zijn in de wijk en moeten gebouwen multifunctioneel gebruikt kunnen worden om zo bij te dragen aan de sociale cohesie. Hierbij is de vraag leidend welke behoefte er in de wijk is.

2.2.1.3 Gezonde groei

In het hoofdstuk Gezonde Groei staat dat Veldhoven een uitstekend voorzieningenniveau heeft. Een zwembad, theater, bioscoop, museum, muziekschool, bibliotheek. Het doel is om dit te behouden. *"We blijven investeren in onze voorzieningen en zorgen ervoor dat deze betaalbaar en toegankelijk blijven voor alle doelgroepen. Vanuit verschillende culturele instellingen is er een idee voorgelegd voor het realiseren van een culturele hotspot in het City Centrum. Een interessant plan dat wordt onderzocht op haalbaarheid. We wachten dit onderzoek af en bepalen op basis hiervan of het de investering in alle opzichten waard is. We staan in beginsel overigens positief tegenover het samenbrengen van enkele culturele instellingen in één gebouw. Een dergelijk initiatief kan namelijk ook bijdragen aan het herontwikkelen en aantrekkelijker maken van het City Centrum."*

2.2.2 Visiedocument Cultuur verbindt Veldhoven

De gemeente Veldhoven heeft in 2017 het visiedocument *Cultuur verbindt Veldhoven* opgesteld. Dit document is tot stand gekomen onder regie van de gemeente maar in samenspraak met bewoners, wijkplatforms, onderwijs, ondernemers, amateurgezelschappen en culturele instellingen. Het document geeft de koers aan voor de jaren die volgen en legt daarbij uit in welke gevallen de gemeente een rol voor zichzelf ziet weggelegd.

Het document formuleerde een ambitieuze visie wat betreft cultuur. Kort samengevat: *“cultuur is een cruciaal en onmisbaar onderdeel van de Veldhovense samenleving. Het zorgt voor verbinding, verdieping en draagt bij aan een vitaal Veldhoven. Onze wens is dat cultuur stevig verankerd blijft in de samenleving van Veldhoven en voor iedereen beschikbaar en toegankelijk is. Het gaat dan zowel om de actieve deelname als de passieve beleving, beide verrijken. Een verrijking van de individuele inwoners en van Veldhoven als geheel. Cultuur verwondert, inspireert, reflecteert en opent deuren. Cultuur vormt een belangrijke bouwsteen voor de samenleving. Zonder cultuur is de gemeenschapspuzzel niet compleet.”*

In aansluiting hierop formuleerde de gemeente Veldhoven in het visiedocument drie culturele ambities:

1. Cultuur leeft bij iedereen; Het culturele aanbod dient - naast toegankelijk, aantrekkelijk, betaalbaar en duurzaam – beschikbaar te zijn voor iedereen. Alleen dan zal het ons leef- en vestigingsklimaat versterken.
2. Cultuur draagt bij aan maatschappelijke deelname; Cultuur draagt bij aan een vitaal Veldhoven.
3. Ruimte voor innovatie en experiment. De samenleving verandert snel. Dat vraagt ook op het terrein van cultuur om vernieuwing.

In het visiedocument wordt niet specifiek iets over de bibliotheek opgemerkt, behalve de melding dat in de Bibliotheekwet (van 2015) geen verplichtingen voor gemeenten zijn opgenomen om een fysieke bibliotheekvestiging te hebben. Dat dit genuanceerd ligt, is hiervoor (in paragraaf 2.1.1) al uitgelegd: een bibliotheek heeft een aantal functies te vervullen en de wet stelt voorwaarden aan de procedure voor het beëindigen (of het fors verminderen) van subsidie. Dus sluiting van een bibliotheek is niet zomaar mogelijk.

Ondanks dat de bibliotheek niet expliciet wordt vermeld in het visiedocument zijn er veel van de opgestelde doelen die aansluiten bij de rol die de bibliotheek kan vervullen. Bijvoorbeeld:

- Toegankelijk, aantrekkelijk, betaalbaar en duurzaam aanbod van culturele activiteiten
- Cultuur inspireert, verrijkt en stimuleert creatieve en artistieke zelfontplooiing
- Cultuureducatie start op jonge leeftijd
- Stimuleren van talentontwikkeling
- Versterken van het aantrekkelijke leef- en vestigingsklimaat
- Verbinding leggen tussen cultuur en andere domeinen/thema's zoals sport, zorg en participatie
- Verbinding tussen de professionele organisaties en de amateurverenigingen versterken
- Bereiken van nieuwe generaties en doelgroepen

De kaders die de gemeente Veldhoven heeft vastgesteld omtrent de cultuurvisie (besluitvormend amendement oktober 2016) zijn de volgende;

1. Een levendige, betrokken en krachtige gemeenschap met een diversiteit aan cultureel aanbod waar talenten kansen krijgen, waar kunst en cultuur onderdeel zijn van de leefbaarheid en bijdragen aan het welbevinden van alle inwoners in samenhang met de regio.
2. De gemeente stimuleert een gevarieerd pakket aan voorzieningen om alle inwoners te laten kennismaken met culturele uitingen én om actief deel te nemen aan kunst en cultuur.
3. De uitgaven blijven binnen de programma-begroting vastgestelde budgetten.
4. Onderhoud van bestaande beeldende kunst is onderdeel van de nota Kunst & Cultuur.
5. De tijdens de kerntakendiscussie algemeen geformuleerde subsidiedoelen die bijdragen aan de vitale samenleving en aan een goed woon- en leefklimaat zijn uitgangspunten voor inzet van subsidiemiddelen. Dit komt tot uiting in herkenbare activiteiten.
6. Door samenwerking, door een vernieuwende en een ondernemende aanpak dienen organisaties minder subsidie-afhankelijk te worden.
7. Het kunst- en cultuurbeleid moet gericht zijn op het betrekken bij en interesseren van een zo breed mogelijk publiek, waarbij er speciaal aandacht zal zijn voor de jeugd. Cultuureducatie voor de jeugd blijft kerntaak van de gemeente.
8. In het culturele aanbod zal aandacht moeten zijn voor de toenemende internationalisering van de Veldhovense samenleving.

2.2.3 Omgevingsvisie

De omgevingsvisie *Stad in dorpen in het hart van Brainport* is een beleidsinstrument voor de gemeente, voortkomend uit de omgevingswet en geeft de gemeente een kader voor grote en kleine ontwikkelingen in Veldhoven. In de omgevingsvisie komt naar voren dat Veldhoven bestaat uit vier aan elkaar vastgegroeide dorpen: Veldhoven-dorp, Meerveldhoven, Zeelst en Oerle. Ondanks de stedelijke ontwikkelingen van de afgelopen decennia zijn de oude dorpsstructuren zowel ruimtelijk als sociaal nog herkenbaar.

De drie kernopgaven die het raamwerk vormen van de omgevingsvisie en die samen de ruimtelijke koers bepalen voor de gemeente zijn:

1. Investeren in stedelijke en dorpse kwaliteiten.
2. Verder bouwen aan een innovatieve en bereikbare maakstad.
3. Werken aan een duurzame en gezonde leefomgeving.

In de omgevingsvisie komt sterk naar voren dat Veldhoven zowel een stad als dorp is. Er is een unieke combinatie van stadse en dorpse kwaliteiten met de gemakken van stedelijke voorzieningen, hier en daar stedelijke hectiek, maar ook plekken met dorpse rust en gezelligheid.

Omdat er weinig ruimte is voor de opgave in de woonomgeving en om de kwaliteit van de buitengebieden te behouden betekent dit dat er op plekken in de gemeente verdicht moet worden. In de visie wordt gesteld dat het voor de hand liggend is dit te doen in en rondom het Citycentrum. Het Citycentrum moet gaan functioneren als bruisend en multifunctioneel hart. Een belangrijk aspect van de visie is dat wordt gesignaleerd dat door veranderend consumentengedrag, met name het online winkelen, veel detailhandel onder druk staat. Veldhoven kiest er daarom voor om de komende jaren in te zetten op de ontwikkeling van een bruisend centrum, waarbij de omslag wordt ingezet van een 'place to buy', naar een 'place to be'; een aantrekkelijk en groen verblijfsgebied. Het centrum wordt daarmee nog meer een hart voor Veldhoven, waar de Veldhovenaar meerdere

keren in de week wel iets te zoeken heeft. *“Dit betekent dat de winkelfunctie deels zal transformeren naar andere functies, zoals horeca, dienstverlening en maatschappelijke voorzieningen. Zo ontstaat er een meer compact winkelgebied, waar het prettig verblijven is en de verschillende functies, zoals horeca, cultuur en detailhandel elkaar optimaal versterken. Daarnaast zullen er flink wat woningen worden toegevoegd. Door de grotere massa die daardoor ontstaat, zal er een meer solide basis zijn voor het duurzaam in stand houden van de aanwezige voorzieningen.”*

2.2.4 Programma Citycentrum

De hier boven beschreven omgevingsvisie is uitwerkt in enkele programma's. Het programma is de uitwerking van de ambities en ruimtelijke keuzes uit de omgevingsvisie en hierin worden de ambities uitgewerkt in concrete doelen. Een voor de bibliotheek belangrijk programma is het programma Citycentrum. In 2021 is de verkenning naar de toekomst van het Citycentrum gepubliceerd. Dit is nog geen ruimtelijke uitwerking maar een eerste verkenning naar het gewenste toekomstige functioneren van het Citycentrum en haar directe omgeving.

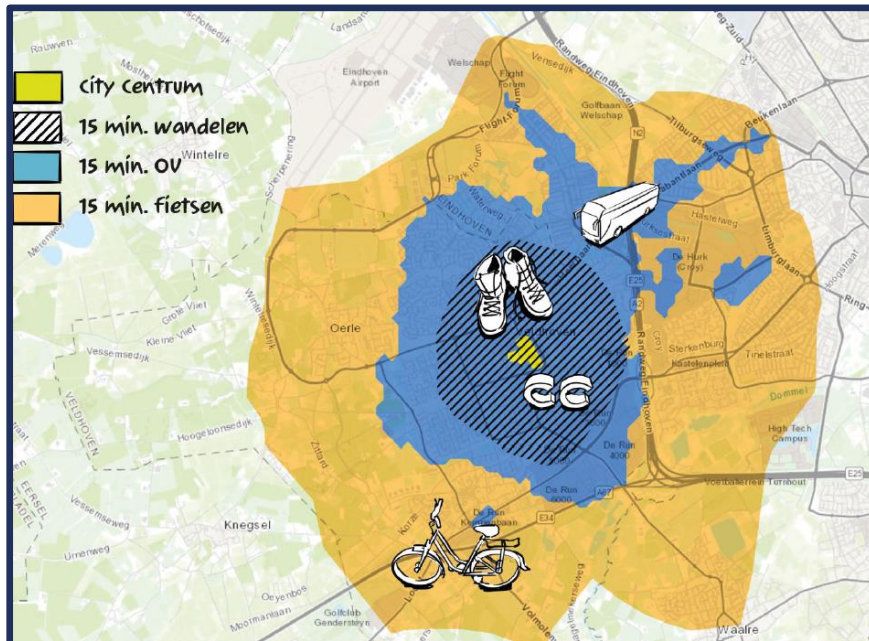
Het Citycentrum voldoet steeds minder aan de huidige en toekomstige wensen van bezoekers. Daarbij staat de leefbaarheid onder druk. Zeker in de avonduren. Corona heeft dit proces versneld. Een heroriëntatie op en investeringen in de toekomst van het Citycentrum zijn noodzakelijk om van het Citycentrum een toekomstbestendig en kloppend hart voor alle Veldhovenaren te maken.

De verkenning naar de toekomst van het Citycentrum is ingezet vanuit een probleemanalyse en analyse van kansen en vervolgoopdrachten. Dit heeft geresulteerd in de volgende highlights:

- In het huidige Citycentrum ontbreekt het aan samenhang van functies en aan goed bereikbare entrees, clustering van functies en een daarop afgestemde aantrekkelijke openbare ruimte en aantrekkelijke parkeerfaciliteit.
- De supermarktanalyse van het winkelcentrum leert dat in het dagelijkse programma van supermarkten in het Citycentrum, het lage en middel dure segment ontbreekt.
- Om 'het kloppend hart van Veldhoven' te kunnen zijn moet het centrum verbonden zijn met de omgeving en veel meer zijn dan een gebied om te winkelen of boodschappen te doen. Een plek voor cultuur, ontmoeting, ontspanning, werk, wonen etc. Vele functies geven vele bezoekredenen.
- Het Citycentrum behoeft een aangepaste inrichting van de openbare ruimte die reflecteert op de aangrenzende functies. De rol van de openbare ruimte is daarbij die van ontmoeten, vergroenen, hittestress reductie, rusten, onthaasten, beleven. Ondersteunend dus aan de aangrenzende functie(s).
- Het auto parkeren kan en moet teruggebracht worden daar waar het kan. Ten gunste van groen, water en andere invulling van de openbare ruimte die belevings- en verblijfskwaliteit biedt voor de bezoekers en bewoners.
- Gastvrijheid voor de fiets is uitgangspunt in de verkenning.
- In het Citycentrum is wonen nodig, om meerdere redenen:
 - Voor het ombuigen van de neerwaartse spiraal van het Citycentrum.
 - Ter verbetering van de leefbaarheid van het Citycentrum, ook na 18.00u.
 - Levensvatbaarheid van de (toekomstige) functies van de 15 minuten stad.
 - Aantrekkelijkheid en veiligheid. Financieel-/economische redenen (investeringsruimte ten behoeve van aangrenzende delen van het Citycentrum).
 - Vanuit volkshuisvestelijke opgave is er behoefte aan substantiële toevoeging van wonen in een stedelijke omgeving en aan nulrede woningen.

Een centraal concept in de toekomstverkenning van het Citycentrum in het concept van de 15-minutenstad. Nabijheid is hierbij het uitgangspunt. Elke voorziening moet te bereiken zijn op een

wandel- of fietsafstand van 15 minuten. De 3 D's van de stadsplanning ('Density, Diversity, Design') vormen de pijlers van de 15-minutenstad, waarbij elk van deze 3 D's een noodzakelijk onderdeel is. Zonder dichtheid worden de afstanden te groot, zonder mix van functies zijn niet alle voorzieningen aanwezig en zonder goed ontwerp van de openbare ruimte krijg je geen voetgangersvriendelijke of 'walkable' stad.



Figuur 1: Bereik in 15 minuten te voet uit, met fiets of met OV vanaf Citycentrum.

Bron: Verkenning naar de toekomst van het Citycentrum Veldhoven, juli 2021, p 18.

Over sociaal-culturele voorzieningen staat in de centrumverkenning het volgende. "Het behouden en versterken van de reeds aanwezige sociaal-/culturele voorzieningen is essentieel voor een goed functionerend centrum. Deze vormen mede een onderdeel van de benodigde investeringen door gemeente."

In het kader van behouden en versterken worden genoemd:

- Zwembad-bibliotheek-bioscoop-theater De Schalm: goede bereikbaarheid en goed zichtbare entree zijn voorwaarden en nu niet op orde.
- Denken in combinaties van functies: bibliotheek combineren met media, kunsten, museum, multifunctioneel ontmoetingscentrum, taalcafés voor internationals, etc. Zij vormen de kracht en het onderscheidend vermogen van het Citycentrum. Door behoud en beter uitnutten van deze functies stijgt tevens de kwaliteit van het Citycentrum als woonmilieu. En meer bewoners verhoogt op zijn beurt weer de investeringsruimte voor sociaal-/culturele voorzieningen.
- Denken in doelgroepen; welke doelgroep trekt bijv. de bioscoop, bibliotheek en theater De Schalm. En wat biedt het Citycentrum nog meer voor deze doelgroepen?
- Zwembad, bibliotheek, bioscoop, theater De Schalm zijn op zich gescheiden functies van elkaar, maar hebben onderling wel een wisselwerking en maken de '15 minuten stad' compleet. Zeker als dit aangevuld wordt met maatschappelijke functies of zorg gerelateerde functies waardoor combinatiebezoeken aan het centrum ontstaan. Denk aan toevoeging van: kinderdagverblijf, zorg -en gezondheid-gerelateerde functies (bijv. tandarts, logopedist, huisarts, bloedbank, podotherapie, fysio, etc.), gym, muziekschool, oefenruimtes voor koren, bands, muziekverenigingen, e.d.,

- Ruimtes kunnen worden uitgewisseld met elkaar waardoor haalbaarheid en draagvlak vergroot.

Tot slot staat in de verkenning dat de multifunctionaliteit van het gemeentehuis kan worden vergroot om 'het kloppend hart van Veldhoven' te weerspiegelen. *"Door samenwerking en fysiek delen van ruimten met de bibliotheek, horeca en aanvullende maatschappelijke- en of sociaal-culturele voorzieningen kan een mooie dynamiek in het centrum ontstaan."* Waarbij specifiek over de bibliotheek nog wordt opgemerkt dat deze kansen biedt om meer in te spelen op de servicegerichtheid naar de bewoners van Veldhoven. *"De gemeente kiest voor een volwaardige bibliotheek in Veldhoven waarbij tal van activiteiten kunnen worden georganiseerd. En het lijkt erop dat er zich in de nabije toekomst 'kansen voordoen' waarbij de bibliotheek mogelijk een nieuwe plek in het centrum kan krijgen. Daarbij zal worden onderzocht of de bibliotheek op termijn kan worden gekoppeld aan de publieke ruimten van het gemeentehuis en – een stap verder – zelfs aan de foyer van theater De Schalm. Daardoor zou in potentie een "centrale culturele hotspot" kunnen ontstaan.*

2.2.5 Prestatieafspraken met de bibliotheek

De gemeente Veldhoven heeft prestatieafspraken opgesteld in de meerjarige subsidieverlening van 2022 tot en met 2024.

Uiteraard worden er in de beschikking de vijf functies vanuit de Bibliotheekwet opgenomen, namelijk

- Ter beschikking stellen van kennis en informatie
- Bieden van mogelijkheden tot ontwikkeling en educatie
- Bevorderen van lezen en het laten kennismaken met literatuur
- Organiseren van ontmoeting en debat
- Laten kennis maken met kunst en cultuur

In de beschikking wordt verwezen naar de onderliggende documenten die moeten functioneren als leidraad voor de uit te voeren activiteiten. Dit zijn:

- Subsidieregeling Goed woon- en leefklimaat
De activiteiten van de Bibliotheek Veldhoven dragen bij aan het bevorderen van samen leven en ontmoeten van alle burgers in Veldhoven.
- Visiedocument 'Cultuur verbindt Veldhoven'
De activiteiten van de Bibliotheek Veldhoven dragen bij aan de drie ambities uit het visiedocument 'Cultuur verbindt Veldhoven': 1. Cultuur leeft bij iedereen; 2. Cultuur draagt bij aan maatschappelijke deelname; 3. Ruimte voor innovatie en experiment.
- Visie en beleid van de Bibliotheek Veldhoven
De activiteiten van de Bibliotheek Veldhoven zijn met name gericht op een leven lang leren en faciliteren van burgers bij hun maatschappelijke participatie: meedoen voor iedereen met een focus op de jeugd, het onderwijs en op de kwetsbare Veldhovenaar. Leidraad is het vigerende beleidsplan- en activiteitenplan.

De te leveren prestaties zijn:

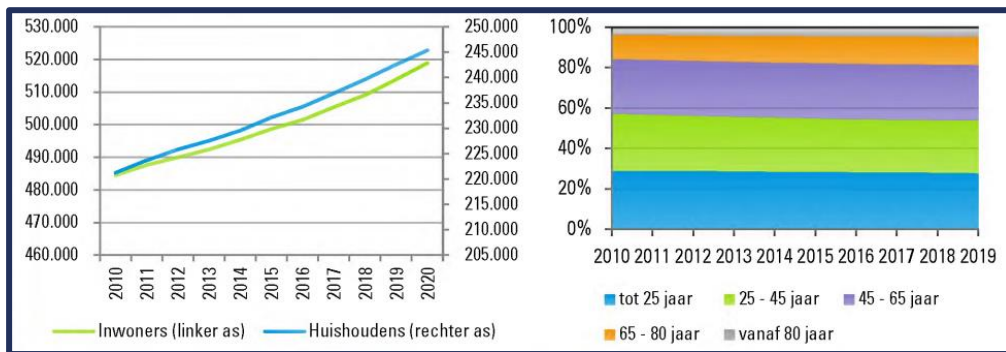
1. De Bibliotheek Veldhoven speelt een structureel actieve en ondersteunende rol binnen de Vroeg- en Voorschoolse Educatie (VVE), het primair onderwijs (PO) en het voortgezet onderwijs (VO) waar het gaat om lezen, leesbevordering, leesplezier en mediawijsheid.
2. De Bibliotheek Veldhoven is zowel fysiek als digitaal het centrale en toegankelijke informatie- en kennispunt, toegankelijk voor alle Veldhovenaren en met een gerichte focus op jeugd en onderwijs en kwetsbare groepen. Hiermee faciliteert de bibliotheek de ontwikkeling en participatie van de inwoners.

3. De Bibliotheek Veldhoven bevordert op een zo breed en laagdrempelig mogelijke manier het lezen, het leren, het ontmoeten en kennis delen en maakt daarbij gebruik van eigentijdse technieken en middelen.

2.3 De demografie van Veldhoven

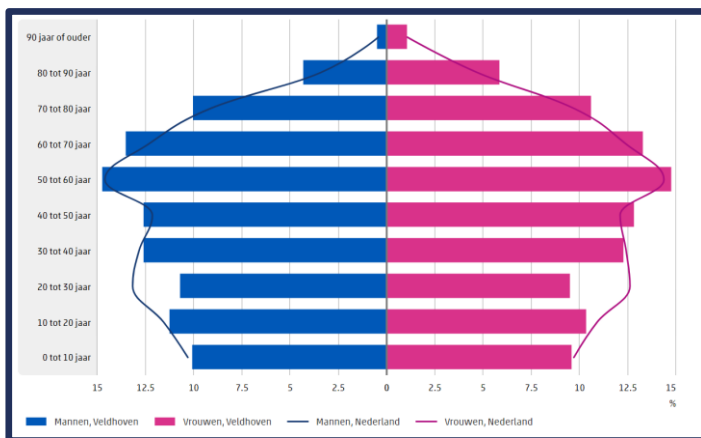
2.3.1 De demografische kenmerken

Sinds 2021 zijn het aantal huishoudens in de stedelijke regio Eindhoven met ruim 24.000 gestegen waarbij het aantal inwoners in mindere mate toeneemt. Dit komt overeen met de landelijke gemiddelde krimp van de gemiddelde huishoudensgrootte. Van het aantal inwoners zijn met name de doelgroepen 65- en 80 – plussers sterk toegenomen. Deze ontwikkeling is goed zichtbaar in de onderstaande figuur.



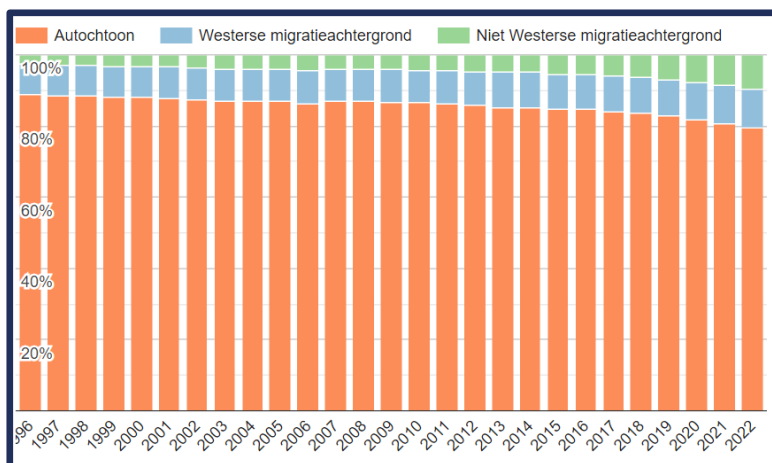
Figuur 2 : *Historische ontwikkeling huishoudens in verschillende leeftijdsgroepen in het stedelijke gebied Eindhoven* – CBS 2020, bewerking Stec Groep 2021 – Regionaal Woningbehoefte-onderzoek voor Stedelijk Gebied Eindhoven p 6.

De gemeente Veldhoven heeft een oppervlakte van 2.189 hectare (waarvan 21 hectare water) en in het jaar 2022 had de gemeente in totaal 45.822 inwoners waarvan het zwaartepunt ligt bij inwoners tussen de 50 en de 60 jaar. Het aantal inwoners is van 1996 tot 2022 toegenomen met 14%.



Figuur 3 : *Leeftijdsopbouw Veldhoven 2022* - CBS 2022.

Naar verhouding is de verdeling van de bevolking tussen autochtone inwoners en inwoners met een migratieachtergrond sterk veranderend. De onderstaande tabel laat zien dat het aantal inwoners met een migratieachtergrond sterk is gestegen. Een logische verklaring hiervoor is de aanwezigheid van de ASML campus in Veldhoven. ASML maakt machines waarmee computerchips kunnen worden gemaakt en is een groot internationaal bedrijf.



Figuur 4 : Verdeling van de bevolking naar autochtone inwoners en inwoners met een Westerse of niet westerse migratieachtergrond voor de gemeente Veldhoven -Allecijfers.nl

Het opleidingsniveau van 15 tot 75 jaar in Veldhoven is 43,2 % hoog, 41,9 % gemiddeld en 23,9% laag, dit lijkt sterk op het landelijk gemiddelde.

2.3.2 Demografie van Veldhoven in relatie tot de prestatieafspraken voor de bibliotheek

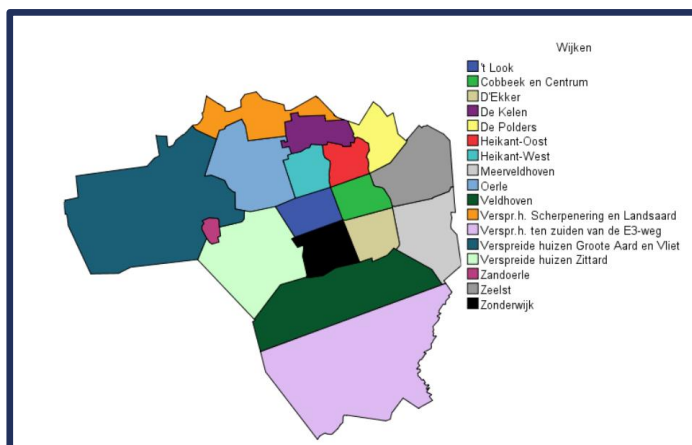
In hoofdstuk 2.2.5 staan de prestatieafspraken van de gemeente Veldhoven beschreven. De afspraken zijn erop gericht dat de bibliotheek met haar activiteiten moet bijdragen aan het bevorderen en ontmoeten van de inwoners van Veldhoven en dat dit moet bijdragen aan maatschappelijke deelname. Daarnaast heeft de gemeente de bibliotheek met de afspraken ook een duidelijke focus mee, te weten de jeugd, het onderwijs (VVE, PO, VO) en de kwetsbare Veldhovenaar.

De bibliotheek Veldhoven heeft verschillende onderzoeken laten uitvoeren om beter zicht te krijgen op deze doelgroepen. Zo heeft Cubiss in november 2015 een onderzoek gedaan naar de kwetsbare Veldhovenaar. Er is in dit onderzoek gekeken naar hoe deze groep is samengesteld, in welke wijken ze wonen en hoe ze het beste ondersteund kunnen worden.

Belangrijk is om eerst vast te stellen wat een kwetsbare groep precies is. In het onderzoek van Cubiss wordt de volgende definitie gehanteerd: groepen mensen, woonachtig in de gemeente Veldhoven, die in een (potentieel) kwetsbare positie verkeren. Een kwetsbare inwoner is een persoon die niet zelfredzaam is en daardoor niet in staat tot maatschappelijke participatie. Deze groep wordt onderverdeeld in drie 'typen' kwetsbare groepen : laaggeletterden, maatschappelijke kwetsbaren en jonge, potentieel kwetsbare kinderen. Een paar feiten uit het rapport van 2015 onder elkaar:

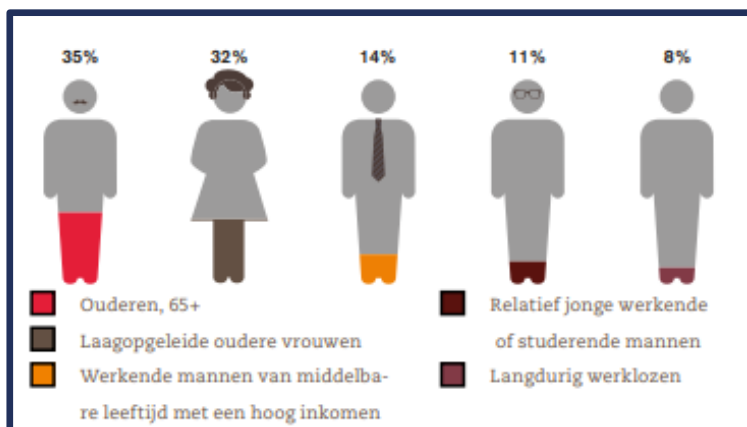
- In Veldhoven wonen in totaal circa 3.400 laaggeletterden.
- Circa 3,5% van de 16-65-jarigen is laaggeletterd. Dit komt neer op maximaal 1.400 laaggeletterden
- Meer dan een vijfde van de leeftijdsgroep 65-plussers is laaggeletterd. Dit zijn ruim 2.000 Veldhovenaren.
- Ten opzichte van het landelijke percentage (11,9%), scoort Veldhoven relatief laag. Ook ten opzichte van de provincie Noord-Brabant (10,6%) kent Veldhoven een relatief laag aantal laaggeletterden.
- Wijken met kleine kans op kwetsbare volwassen inwoners

- In Zandoerle, de Kelen, maar ook in verspreide huizen rond Scherpenering, Landsaard en Zittard is de kans op kwetsbare inwoners (zeer) klein.
- In al deze wijken is relatief gezien weinig kans op laaggeletterdheid en maatschappelijk kwetsbaarheid.
- Wijken met gemiddelde kans op kwetsbare en laaggeletterde inwoners en zijn: In Oerle, Veldhoven-dorp, De Polders, Zeelst, Heikant-Oost en Heikant-West is een gemiddelde kans op kwetsbare inwoners (zowel laaggeletterd als maatschappelijk kwetsbaar). Dit geldt ook voor verspreide huizen rondom, Groote Aard en Vliet, ten zuiden van de E3-weg
- Wijken met grote kans op kwetsbare en laaggeletterde inwoners zijn: De wijken 't Look, Zonderwijk, Cobbeek/Centrum, d'Ekker en Meerveldhoven
- In 2014 kwamen 74 peuters (circa 3,5%) in Veldhoven in aanmerking voor voorschoolse educatie.
- BoekStart is een programma dat het lezen met heel jonge kinderen wil bevorderen. Landelijke cijfers laten zien dat 33% van de ouders van baby's gebruik maakt van BoekStart. In Veldhoven ligt dit percentage op 37%. Inmiddels is sinds 2019 de VoorleesExpress actief voor de doelgroep kinderen die opgroeien in een laag-taalvaardige omgeving



Figuur 5: *Wijkindeling gemeente Veldhoven*– Onderzoek Cubiss Ken uw Doelgroep p 7.

Cubiss heeft ook gekeken naar de digitale vaardigheid en doet op basis van enkele kenmerken een inschatting van de onvoldoende digitaal-vaardigen in Veldhoven. Naar verwachting beschikken ruim 6.600 inwoners van Veldhoven tussen de 16 en 75 jaar over lage digitale vaardigheden. Daarnaast maken 1.700 inwoners helemaal geen gebruik van internet en/of zijn niet digitaal vaardig. Hierbij geeft Cubiss weer om welke groepen dit landelijk gezien in de regel gaat.



Figuur 6: Factsheet Onderzoek Cubiss Ken uw Doelgroep p 2.

2.4 Feiten en inzichten over de bibliotheek en haar beleid

2.4.1 Beleidsplan bibliotheek Veldhoven 2019-2022

Het beleidsplan 2019-2022 is in 2019 opgesteld door de bibliotheek Veldhoven in samenspraak met diverse Veldhovense partnerorganisaties en inwoners. Op het moment van opstellen was er nog geen sprake van de coronapandemie, die uiteraard wel degelijk effect heeft gehad op de activiteiten die de bibliotheek in deze periode heeft kunnen uitvoeren.

In het beleidsplan is een duidelijke link te vinden met het beleid van de gemeente Veldhoven door de focus op jeugd (0-18 jaar) en de Veldhovenaar in een kwetsbare positie. Daarnaast verwijst de bibliotheek naar de vijf kerntaken vastgelegd in de Bibliotheekwet.

Waar de bibliotheek eerder al zich sterk focuste op de jeugd is er een geheel nieuwe terrein bijgekomen, namelijk het sociaal domein. De bibliotheek biedt mensen laagdrempelige ondersteuning, zodat zij die willen participeren daartoe ook de mogelijkheid krijgen. De bibliotheek ondersteunt mensen die daar behoefte aan hebben op digitaal vlak, zodat zij online mee kunnen (blijven) doen, de bibliotheek biedt mensen naast de mogelijkheid om zichzelf qua kennis en kunsten te ontplooiën ook een ontmoetingsplek en de bibliotheek zet zich in voor mensen met een niet Nederlandse achtergrond, bijvoorbeeld om ze wegwijs te maken in Nederlandse overheidsstructuren.

Voor de periode 2019-2022 heeft de bibliotheek de volgende twee strategische keuzes gemaakt:

1. De bibliotheek Veldhoven is er voor iedereen, met een focus op jeugd en de Veldhovenaar in een kwetsbare positie.
2. De bibliotheek Veldhoven is een netwerkorganisatie, die midden in de Veldhovense samenleving opereert.

2.4.2 Doelgroepen van de bibliotheek Veldhoven

De beschreven doelgroepen in het beleidsplan 2019-2022 zijn de eerder beschreven jeugd en de Veldhovenaar in kwetsbare positie.

Jeugd – 0 tot 18 jaar

De bibliotheek heeft deze doelgroep onderverdeeld in 0-4 jaar, 4-12 jaar en 12-18 jaar. Voor de allerjongste focust het aanbod zich op het stimuleren van taalontwikkeling vanaf de start via ouders, verzorgers, consultatiebureaus en kinderopvang. Het aanbod bestaat uit Boekstart voor baby's en voor in de kinderopvang, de Voorleesexpress en diverse activiteiten voor baby's in de bibliotheek. Voor de leeftijd 4 tot 12 jaar wordt er ingezet op leesvaardigheid, leesplezier, leesmotivatie en mediavaardigheden. Het aanbod bestaat uit de Bibliotheek op school, schrijversbezoeken, de Nationale Voorleeswedstrijd en de Kinderjury. Bij de oudste categorie binnen de jeugd 12 tot 18 jaar wordt er ingezet op consolidatie van de samenwerking met het voortgezet onderwijs.

Veldhovenaren in een kwetsbare positie

De bibliotheek draagt met producten, diensten en activiteiten bij aan activering en deelname van deze groep aan de maatschappij. Hierbij wordt er gericht gekeken naar een aantal basisvaardigheden, namelijk:

- Lezen, schrijven en rekenen
- Sociale en juridische vaardigheden
- Digitale vaardigheden
- Financiële vaardigheden
- Gezondheidsvaardigheden

Binnen deze doelgroep onderscheid de bibliotheek 4 doelgroepen, namelijk laaggeletterden en laaggecijferden, niet-digitaal vaardige Veldhovenaren, Statushouders en internationals en Veldhovenaren die andere ondersteuning nodig hebben. Voorbeelden van activiteiten zijn het DigiTaalhuis, Dementheek, De Bibliotheek aan huis, De Bibliotheek op locatie, verschillende relevante programmering, Belastingcafé, Informatiepunt Digitale Overheid en Passend Lezen.

Leven Lang Ontwikkelen

Naast deze twee specifiek benoemde doelgroepen richt de bibliotheek Veldhoven zich ook op alle Veldhovenaren. Dit doen ze door programmering, collectie, kennisdeling en ontmoeting en de fysieke locatie.

De bibliotheek Veldhoven heeft naast het eerder genoemde doelgroepen onderzoek ook een onderzoek laten doen naar het publieksbereik. Uit dit onderzoek, uitgevoerd door Rotterdam Festivals, kwam naar voren dat 85% van de volwassen bezoekers uit Veldhoven komt, bij de jeugd is dit 75%. Opvallend is dat de jeugd groep tussen de 13 en de 18 jaar beduidend kleiner is dan de jongere jeugd groep. Dit heeft mede te maken met het feit dat Bibliotheek Veldhoven tot juli 2022 contributie vroeg aan leden van 13 t/m 17 jaar en wel 50% van het volwassenentarief. Sinds juli 2022 is dit afgeschaft en is lidmaatschap voor de jeugd t/m 17 jaar gratis. In het beleidsplan staat de bibliotheek hier ook bij stil: aangegeven wordt dat het een uitdaging is de jeugd vanaf de leeftijd van 10 jaar te blijven stimuleren.

De Bibliotheek Veldhoven heeft specifiek voor de doelgroep jeugd (7 tot 12-jarigen) een onderzoek laten uitvoeren door Cubiss om te onderzoeken wat de kinderen zelf graag willen. Hier kwamen de volgende bevindingen uit;

- Kinderen willen een warme, knuffelbare bibliotheek.
- Reizen en dieren zijn thema's die kinderen terug willen zien in de bibliotheek.
- Kinderen zijn op zoek naar beleving.
- Kinderen willen nieuwe techniek, maar boeken moeten blijven.
- In de bibliotheek wordt goed voor iedereen gezorgd.
- Lekker eten en drinken hoort in de bibliotheek.

2.4.3 Dienstenaanbod bibliotheek Veldhoven

Om een beeld te krijgen van het gehele aanbod van de bibliotheek Veldhoven hebben we in bijlage 4 een overzicht opgenomen van het dienstenaanbod van bibliotheek Veldhoven. Hierin wordt per categorie aangegeven welke diensten worden aangeboden.

Ook bij het dienstenaanbod gaat het over een situatie zonder corona. In de jaarverslagen 2020 en 2021 is te lezen dat de bibliotheek tijdens de coronapandemie nog veel activiteiten heeft weten uit te voeren.

2.4.4 Huidige samenwerkingspartners bibliotheek Veldhoven

De Bibliotheek Veldhoven heeft vele partners in en om Veldhoven. Hieronder de belangrijkste samenwerkingspartners van de bibliotheek Veldhoven per categorie

Samenwerking op kennisniveau

- Koninklijke Bibliotheek (KB), veel van het online aanbod wordt via de Koninklijke Bibliotheek aangeboden.
- Brancheorganisatie Vereniging van Openbare Bibliotheken (VOB)
- Brabantse samenwerkingsverbanden, Brabantse Netwerkbibliotheek, Brainport Libraries

- Collega bibliotheken in Brabant en Limburg.
- Stichting Lezen & Schrijven

Samenwerking op jeugd

- Consultatiebureaus
- Kinderopvang
- Centrum voor Jeugd en Gezin (GJG)
- Primair onderwijs (PO) en Primair Speciaal Onderwijs (PSO)
- Voortgezet onderwijs (VSO Zuiderbos en Prins Willem Alexanderschool en VO Sondervick College)
- Cordaad Welzijn
- De Brede School
- Stichting Leergeld.

Samenwerkingspartners op specifieke activiteiten

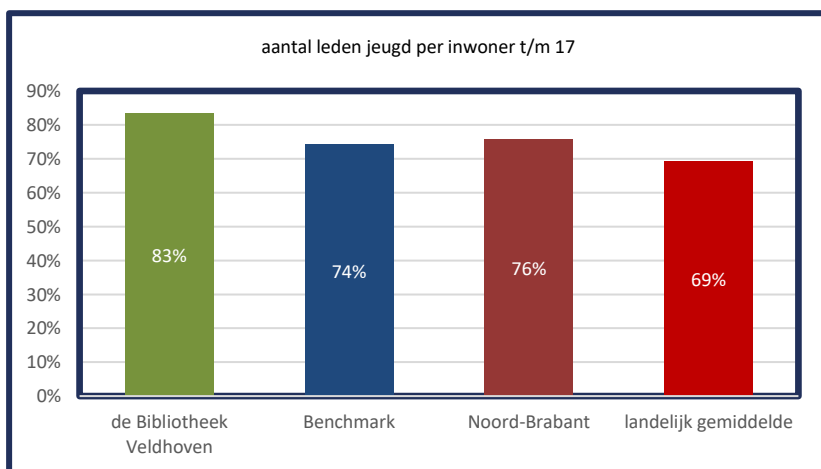
- VoorleesExpress; ASML
- Digitaalhuis: Cordaad Welzijn, TaalKracht, Senior Web Veldhoven, Stichting EVA, Stichting Lezen & Schrijven, Maxima Medisch Centrum, de Voedselbank, Stichting Leergeld
- Dementheek: SWOVE
- MEE
- Job Coaches
- GGzE
- Etc.

Samenwerkingspartners die via de bibliotheek cursussen aanbieden aan leden

- Soofos
- GoodHabit
- Theorie.nl

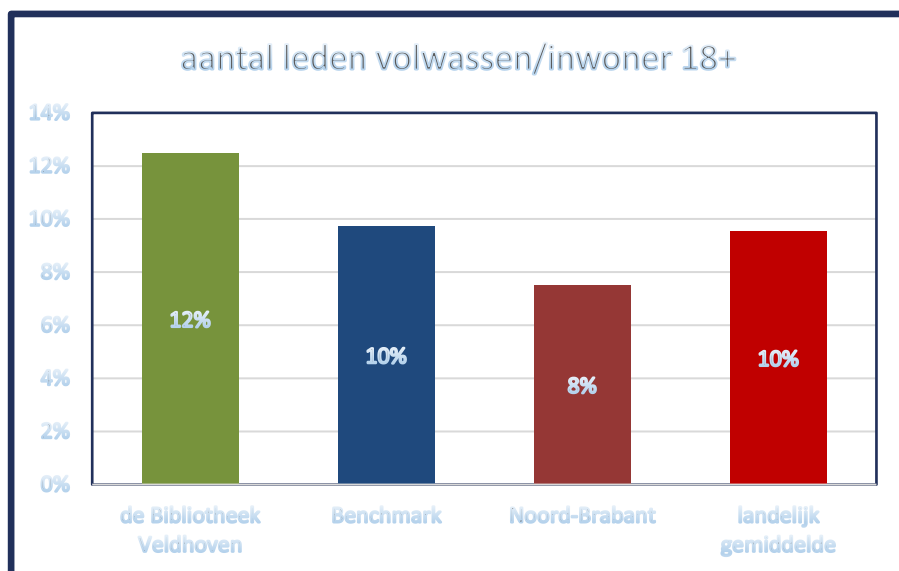
2.4.5 Bereik

In 2021 voerde Van Dalen een onderzoek uit naar de bibliotheek Veldhoven: zie verder in paragraaf 2.5. Van Dalen stelt in zijn onderzoek vast dat bibliotheek Veldhoven kan bogen op een stevige leden-basis en hoge uitleningen.



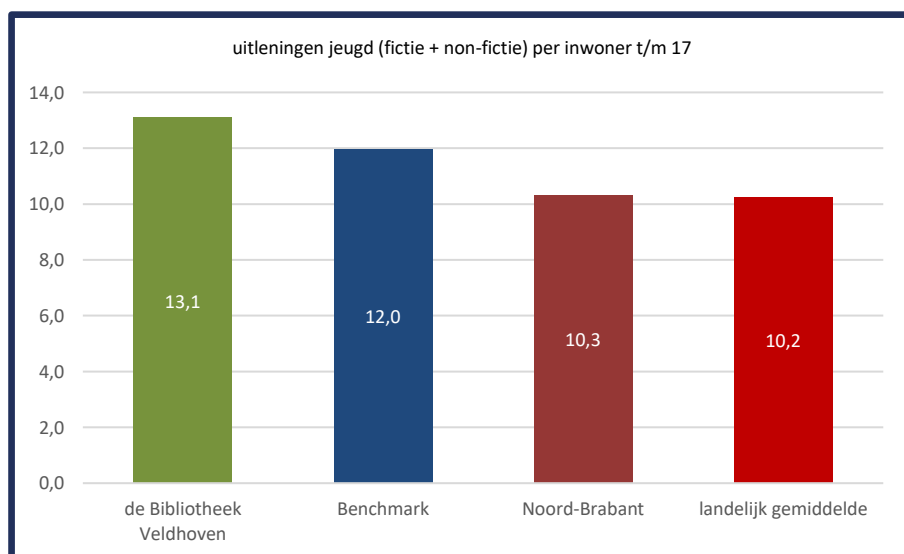
Figuur 8: Het aantal leden in de leeftijd tot en met 17 gedeeld door het aantal inwoners in die leeftijdsgroep in vergelijking met het gemiddelde van de referentiebibliotheken. Bron: dataset Wsob 2019. Bewerking: Thomas van Dalen Advies.

Van Dalen stelt vast dat Bibliotheek Veldhoven het met een lidmaatschap van 83% van jeugdige inwoners en een percentage van 12% volwassen inwoners beter doet dan de referentiebibliotheken. Bij deze cijfers moet wel rekening worden gehouden met het feit dat bij bibliotheken (ook bij de vergelijkingsgroepen) ook leden uit andere gemeenten meetellen.

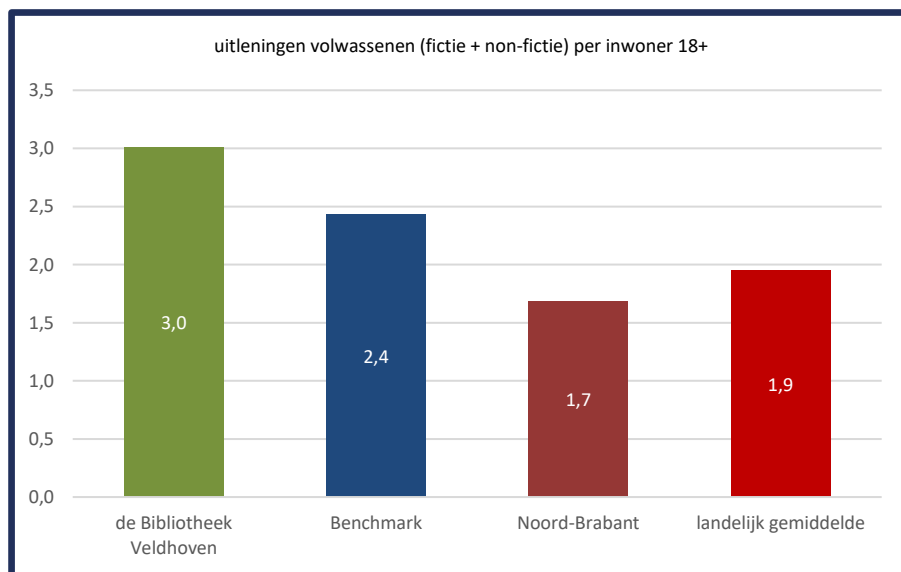


Figuur 9: Het aantal leden in de leeftijd 18+ gedeeld door het aantal inwoners in die leeftijdsgroep. Bron: dataset Wsob 2019. Bewerking: Thomas van Dalen Advies.

Veelzeggender dan de aantallen leden zijn de uitleencijfers. Met een aantal uitleningen van ruim 13 boeken per inwoner tot en met 17 jaar en maar liefst 3 boeken per volwassen inwoner deed Veldhoven het in 2019 (het laatste representatieve jaar waarvan cijfers bekend zijn) buitengewoon goed. Het algemeen leesklimaat is daarmee gunstig te noemen. Dit is waarschijnlijk ook mede te relateren aan de bevolkingssamenstelling (hoog opgeleid en gemiddeld meer ouderen).

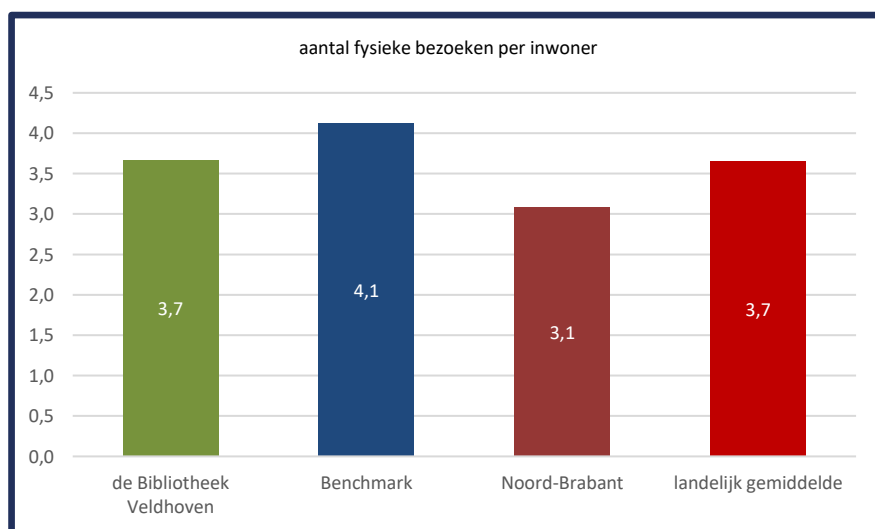


Figuur 10: *Het aantal uitleningen voor jeugd (fictie en non-fictie) per inwoner vergeleken.* Bron: dataset Wsob 2019. Bewerking: Thomas van Dalen Advies.



Figuur 11: *Het aantal uitleningen voor volwassenen per inwoner (fictie en non-fictie) in vergelijking.* Bron: dataset Wsob 2019. Bewerking: Thomas van Dalen Advies.

Het aantal bezoeken per inwoner aan de centrale bibliotheek in Veldhoven blijft volgens het onderzoek van Van Dalen licht achter bij de benchmark.



Figuur 12: *Het aantal fysieke bezoeken per inwoner in Veldhoven vergeleken met het gemiddelde van de referentiebibliotheken.* Bron: dataset Wsob 2019. Bewerking: Thomas van Dalen Advies.

2.4.6 Financiën van de bibliotheek Veldhoven

Hieronder geven we op hoofdlijnen inzicht in de financiën van de bibliotheek Veldhoven. Met daarbij de toelichting dat 2021 niet een representatief jaar was: zowel in de begroting als in de realisatie speelden de directe gevolgen van de Coronacrisis een grote rol. Zo heeft de gemeente bijvoorbeeld in de Coronajaren (2020 en 2021) een substantiële huurcompensatie uitgekeerd. In

2022 was dit in de eerste maand ook nog het geval en gedurende het gehele jaar hebben we ook te maken gehad met de indirecte gevolgen.

	Realisatie 2021		Begroting 2023	
BATEN				
Contributies, leengelden en boetes	€ 195.650	16%	€ 214.007	16%
Overige baten gebruikers (verkopen, consumpties etc)	€ 27.527	2%	€ 625	0%
Overige baten uit dienstverlening (schoolbibliotheekwerk, leesbevordering, Voorleesexpress etc)	€ 44.940	4%	€ 35.011	3%
Subsidie	€ 992.680	79%	€ 1.090.702	81%
totaal	€ 1.260.797	100%	€ 1.340.345	100%
LASTEN				
Personeel	€ 740.446	63%	€ 841.508	63%
Bestuur en organisatie	€ 60.056	5%	€ 48.528	4%
Huisvesting	€ 88.999	8%	€ 176.453	13%
Collectie en media	€ 172.218	15%	€ 163.200	12%
Kantoorkosten	€ 30.060	3%	€ 19.133	1%
Automatisering	€ 65.563	6%	€ 73.526	5%
Overige	€ 23.151	2%	€ 17.835	1%
totaal	€ 1.180.493	100%	€ 1.340.183	100%

In bijlage 1 is een uitgebreider financieel overzicht opgenomen.

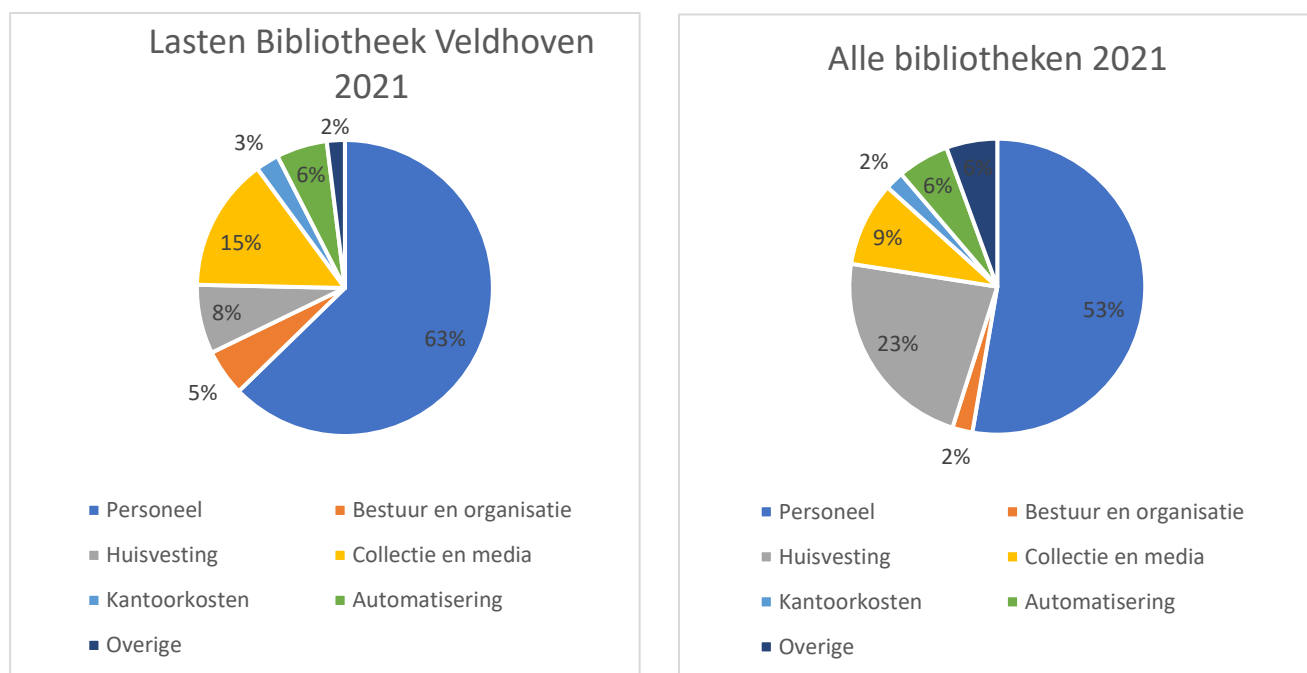
2.4.7 Financiën Bibliotheek Veldhoven in perspectief

De begrotingscijfers 2023 zijn de meest actuele en realistische cijfers op dit moment. Als we de begroting voor 2023 relateren aan landelijke gemiddelden dan zien we dat bibliotheek Veldhoven relatief lage huisvestingslasten heeft (13% van de begroting tegen een landelijk gemiddelde van 23%). De kosten van media en collectie liggen wat hoger dan het landelijk gemiddelde (12% van de begroting tegen 9% gemiddeld). De personeelskosten liggen ook iets hoger (63% ten opzichte van 53%). Bedacht moet hierbij worden dat het om verhoudingsgetallen gaat: doordat de huisvestingskosten een gering aandeel vormen in de begroting, pakken de overige kostenposten relatief hoger uit.

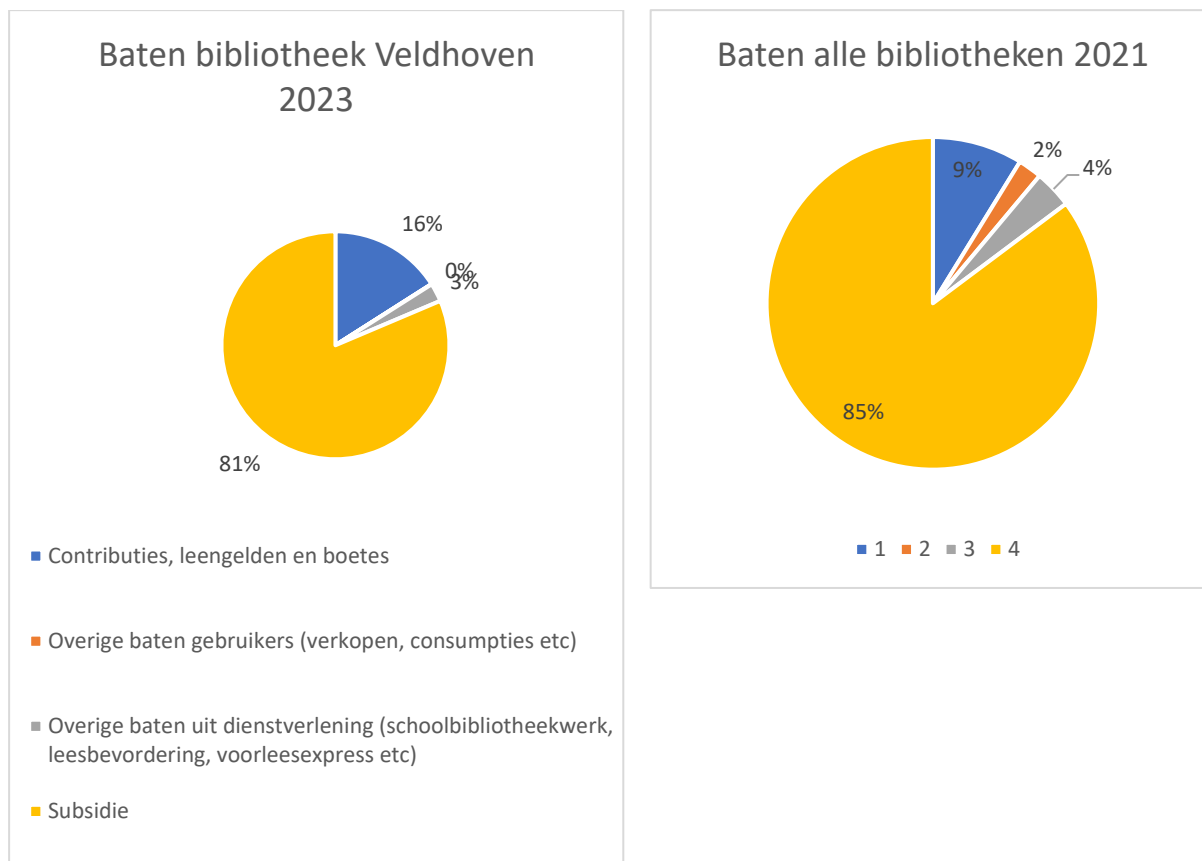
In bijlage 1 hebben we een tabel opgenomen met de relevante cijfers. Waarbij nog vermeldenswaard is dat de kosten binnen de begroting voor collectie en media landelijk al jaren

een dalende trend laten zien (2014: 16%, 2018: 11%, 2019: 10%, 2021: 9%). Daarentegen vertonen de personeelskosten landelijk een stijgende trend: (2014: 47%, 2019: 51%, 2021: 53%). De personeelslasten van bibliotheek Veldhoven zijn niet goed vergelijkbaar met de landelijke KB-cijfers 2021. Zo heeft bibliotheek Veldhoven in de begroting bijvoorbeeld al wel de financiële gevolgen van de nieuwe FunctieWaarderingsystematiek HR21 alsook de verwachte CAO-stijging voor 2023 mee begroot. Deze ontwikkelingen zijn nog niet zichtbaar in de landelijke cijfers uit 2021. De ontwikkelingen op personeelsgebied zorgen voor een opwaartse druk van bijna 10%, een stijging die ook in andere sectoren van de samenleving zichtbaar is (oa vanwege het compenseren van de stijgende energiekosten).

Visueel ziet de vergelijking van Veldhoven met het landelijke beeld er als volgt uit:



Aan de inkomstenkant zien we dat Bibliotheek Veldhoven relatief weinig subsidie ontvangt (81% van de begroting tegen een landelijk gemiddelde van 85%) en bijgevolg verhoudingsgewijs veel eigen inkomsten heeft. Ook in de volgende paragraaf komt dit aspect aan de orde.



2.5 Benchmark Van Dalen (2021)

In het voorjaar van 2021 voerde Thomas van Dalen in opdracht van bibliotheek Veldhoven onderzoek uit naar de actuele positie van de bibliotheek. Daartoe zijn de bepalende kenmerken en prestaties van de bibliotheek afgezet tegen die van vergelijkbare bibliotheken in het land in bij voorkeur (enigszins) vergelijkbare gemeenten. De gemeente was niet direct bij het onderzoek betrokken (als mede-opdrachtgever of als opdrachtgever). Desalniettemin werd de studie vormgegeven als een onafhankelijk onderzoek: de uitkomsten werden slechts aan de bibliotheek voorgelegd om eventuele fouten en misinterpretaties te kunnen corrigeren.

2.5.1 2019: een goed peiljaar

Van Dalen heeft de benchmark uitgevoerd op basis van de gegevens die alle bibliotheken jaarlijks moeten aanleveren bij de Koninklijke Bibliotheek op grond van de Wet stelsel openbare bibliotheekvoorzieningen (Wsob). Gebruikt is de dataset over het jaar 2019.

De benchmark zette de kengetallen van Bibliotheek Veldhoven af tegen 8 bibliotheken die werken voor een gemeente met een vergelijkbaar aantal inwoners in het werkgebied (45.337 in Veldhoven tegen gemiddeld 45.460 inwoners van de plaatsen in de vergelijkingsgroep).

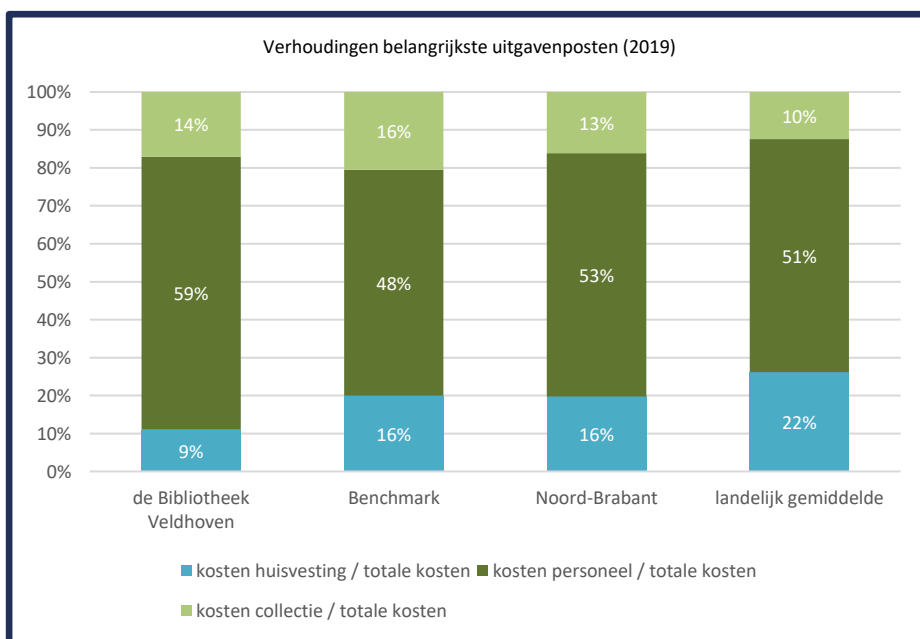
Ter verdere inkleuring en duiding werden daarnaast zowel de gemiddelde kengetallen van alle 18 bibliotheken uit Noord-Brabant als het gemiddelde van alle bibliotheken in Nederland door Van Dalen in beeld gebracht.

Dit is de geëigende manier om een benchmark uit te voeren. Wij achten het niet dienstig het onderzoek van Van Dalen te herhalen, omdat 2019 een goed peiljaar was: de jaren 2020 en 2021 zijn minder representatief vanwege de effecten die de coronacrisis had op bibliotheekgebruik en op de wijze waarop gemeenten op uiteenlopende manieren de exploitaties hebben gestut.

2.5.2 Bevindingen: gemiddeld subsidieniveau, lage huisvestingslasten

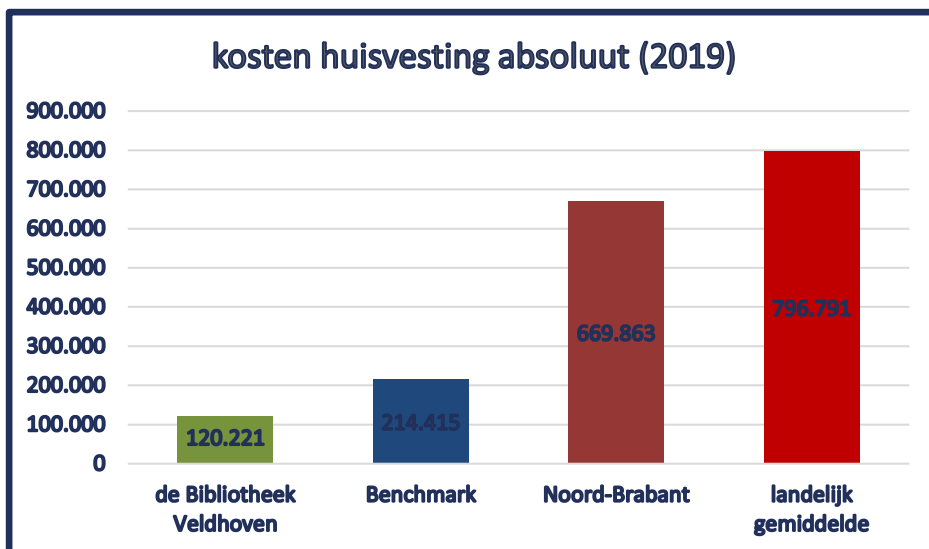
Hieronder geven we de hoofdpunten uit het onderzoek van Van Dalen weer.

Van Dalen stelde vast dat de bibliotheek Veldhoven in de meeste vergelijkingen positief presteert. Dit komt doordat de bibliotheek ondanks diverse bezuinigingen de dienstverlening redelijk op peil heeft weten te houden, hetgeen is te wijten aan de lage huisvestingslasten (in vergelijking tot de referentiebibliotheken). De navolgende tabel uit het rapport van Van Dalen laat zien dat het personeelsbudget van Veldhoven hoger ligt dan elders en dat de huisvestingslasten aanzienlijk lager zijn. De cijfers sluiten aan bij onze eigen analyse in paragraaf 2.4.7.



Figuur 14: De verhouding tussen de belangrijkste kostenposten vergeleken met het gemiddelde van de vergelijkingsgroepen. Bron: dataset Wsob 2019. Bewerking: Thomas van Dalen Advies.

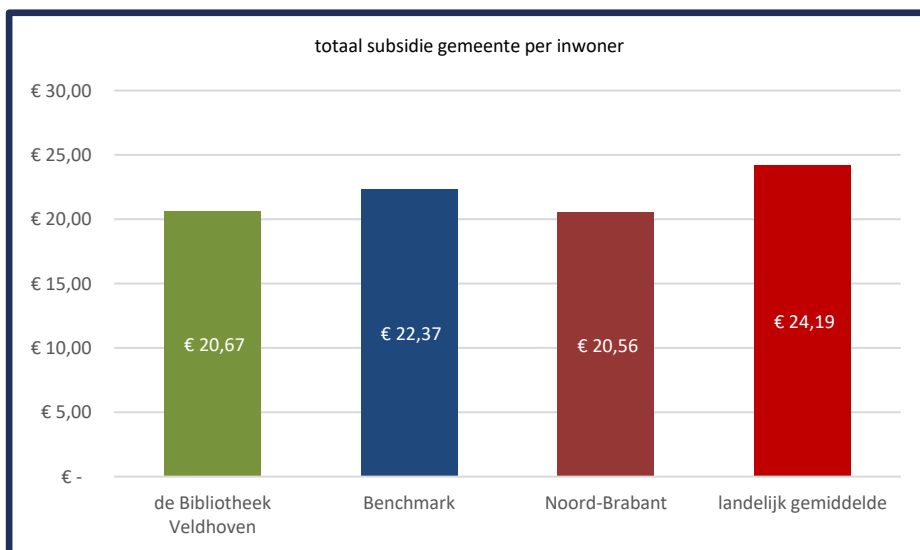
Dat de huisvestingskosten in vergelijking uitzonderlijk laag zijn, valt goed te zien als we kijken naar de absolute cijfers (zie figuur hieronder). Daarin is te zien dat in veel steden in de afgelopen jaren grote nieuwe centrumbibliotheken zijn neergezet. Van Dalen noemt dit "de vlaggenschepen van de bibliotheekfunctie". Dit gaat automatisch gepaard met (veel) hogere huisvestingslasten.



Figuur 15: De kosten voor huisvesting in Veldhoven vergeleken met het gemiddelde van de referentiebibliotheken. Bron: dataset Wsob 2019. Bewerking: Thomas van Dalen Advies.

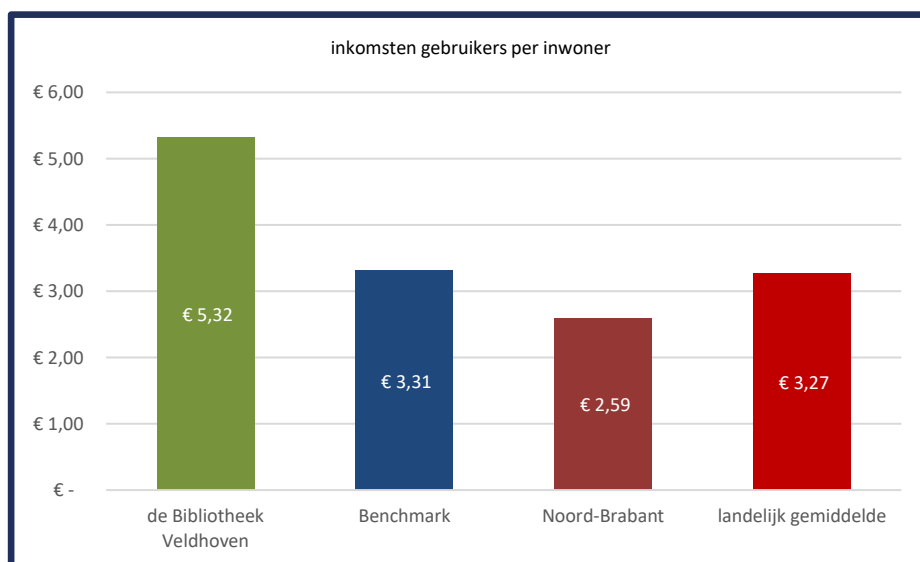
Van Dalen constateert op grond van zijn onderzoek dat het huidige bibliotheekgebouw te krap is en dat de bezoekersaantallen dalen, zij het heel geleidelijk. Hij stelt: *"De bibliotheek heeft niet de faciliteiten en niet de uitstraling die past bij een eigentijdse stedelijke centrumvestiging. De exploitatie laat geen ruimte meer voor innovatie en ook kunnen geen substantiële vervolgstappen in de samenwerking met scholen en andere maatschappelijke spelers worden gemaakt. De werkdruk is stevig."* Volgens Van Dalen wijzen de signalen erop dat grenzen van de exploitatie zijn bereikt.

Het huidige subsidieniveau voor de bibliotheek Veldhoven wijkt weinig af van het gemiddelde van de benchmarkgroep van bibliotheken in gemeenten met vergelijkbare aantallen inwoners, maar ligt wel onder het landelijk gemiddelde. Volgens Van Dalen balanceert de bibliotheek met haar middelen *"op verdienstelijke wijze tussen de vereiste werkwijze in een hechte en dorpachtige sociale structuur en een stedelijk verwachtingspatroon."*



Figuur 16: Het totaal aan gemeentelijke subsidie per inwoner vergeleken met het gemiddelde van de vergelijkingsgroepen. Bron: dataset Wsob 2019. Bewerking: Thomas van Dalen Advies.

Van Dalen signaleert voorts dat het goede leesklimaat onder oudere Veldhovenaren niet geldt voor de jonge inwoners. De cijfers uit de monitor die de bibliotheek op de scholen afneemt sluiten aan bij landelijke observaties dat Nederlandse jongeren steeds minder vaak en met steeds minder plezier lezen. Mede hierdoor gaat hun leesvaardigheid achteruit, iets wat recent ook landelijk weer is geconstateerd door de Inspectie voor het Onderwijs.² Dat raakt niet alleen het functioneren op school, maar uiteindelijk ook de Veldhovense samenleving als geheel. Op landelijk niveau wordt op instigatie van De Raad van Cultuur en de Onderwijsraad gewerkt aan een leesoffensief. In dat offensief is een cruciale rol weggelegd voor de samenwerking tussen scholen en bibliotheken.



Figuur 17: Het aantal inkomsten per inwoner in Veldhoven vergeleken met het gemiddelde van de referentiebibliotheken. Bron: dataset Wsob 2019. Bewerking: Thomas van Dalen Advies.

2.5.3 Van Dalen: dubbele strategie is nodig

Op grond van zijn onderzoek doet Van Dalen ook aanbevelingen voor de toekomstige strategie van de bibliotheek. Hij stelt vast dat Veldhoven twee gezichten heeft: die van een dorp en die van een stad. Dit betekent volgens hem dat bibliotheek Veldhoven een dubbele strategie moet hanteren om succesvol te blijven: enerzijds nauw aansluiten bij het decentrale culturele en verenigingsleven en anderzijds werken vanuit een centrale voorziening met stedelijke uitstraling en hoogwaardige faciliteiten. Van Dalen typeert daarbij het huidige bibliotheekgebouw als de zwakste schakel. Hij stelt daarbij: "Gezien de financiële situatie en de meerwaarde van samenwerking met maatschappelijke partners ligt het denken in termen van clustering zeer voor de hand. Het niet doorgaan van de plannen voor gezamenlijke huisvesting met SWOVE, Cordaad en de heemkundegroepen is een gemiste kans."

² Nationale peiling leesvaardigheid (s)bo 202-2021. Zie [link](#).

2.6 Andere adviezen en plannen

2.6.1 Advies Berenschot 2015

In 2014 deed Berenschot in Veldhoven onderzoek naar een drietal toekomstvarianten voor de gecombineerde culturele sector (i.e. Theater De Schalm, bibliotheek, muziekschool Art4U en museum 't Oude Slot). Aanleiding was een besluit gemeenteraad van Veldhoven om per 2018 € 1 mln. te bezuinigen op subsidies (ruim 20% van het cultuurbudget). Het ging om de beoordeling van drie scenario's die voorlagen. Op basis van het onderzoek concludeerden wij destijds dat een vierde scenario ook een optie was: de fysieke en organisatorische integratie en aanpassing culturele aanbod van de vier organisaties (concentratie op één locatie, innovatie van het aanbod). Op deze manier was volgens ons de bezuinigingsdoelstelling het beste te realiseren (twee van de andere scenario's leverden veel meer besparingen op dan gevraagd; het derde scenario leidde tot een forse beperking van het culturele aanbod).

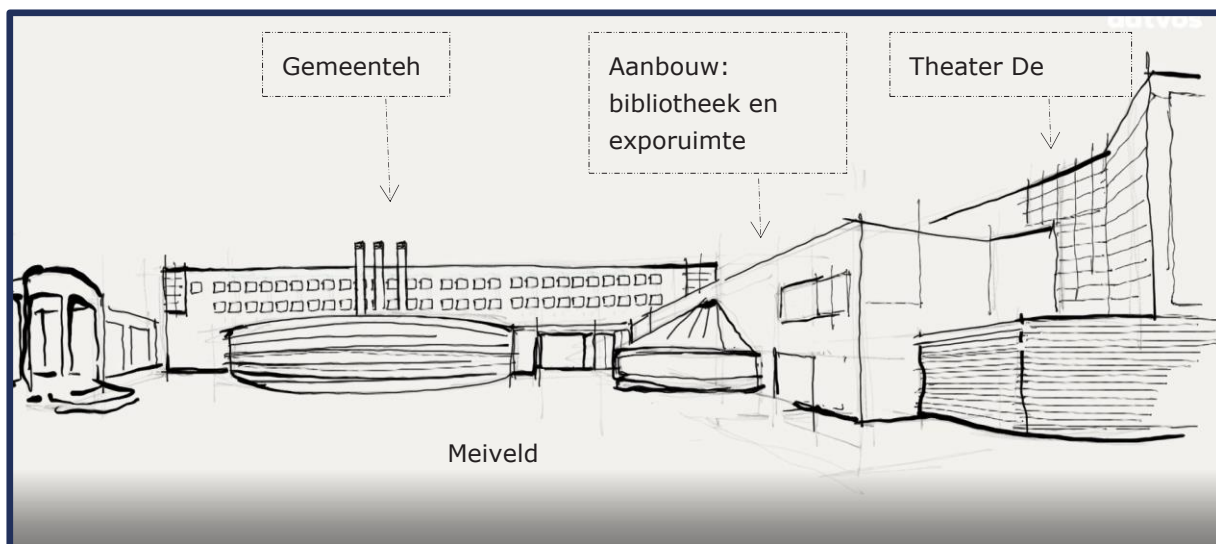
Wij bevalen aan om:

- Scenario 4 nader uit te werken in de vorm van een businesscase
- De culturele instellingen hierbij nauw te betrekken
- Bij de uitwerking in ieder geval aandacht te besteden aan:
 - de frictiekosten t.a.v. personeel en huisvesting
 - een realistische planning van realisatie van bezuinigingen
 - de vormgeving van een niet vrijblijvende samenwerking tussen de partners
 - de inbreng/rol van partners (denk aan onderwijs)
 - mogelijkheden om meer eigen inkomsten te genereren

Het advies is niet opgevolgd. De organisatorische integratie ging de gemeenteraad een stap te ver en bleek ook niet nodig. De benodigde bezuiniging kon, toen deze werd verminderd vanwege o.a. de gemeentelijke cultuurvisie van 2017 (zie paragraaf 2.2.2), door de instellingen worden gerealiseerd zonder organisatorisch te integreren.

2.6.2 Plan culturele hotspot

In 2021 presenteerde architect Aat Vos in opdracht van bibliotheek Veldhoven een plan voor een culturele hotspot in het Citycentrum van Veldhoven. Het plan beoogt een upgrade van de bibliotheek te realiseren in samenhang met vernieuwbouw van theater De Schalm en aanpassing van expositieruimte De Verdieping (die wordt beheerd door Museum Het Oude Slot). Uitgangspunt van het plan is dat de publieke culturele functies in het centrumgebied worden gecombineerd met commerciële functies. Vos refereert daarbij aan geslaagde projecten in Kerkrade (Hub), Eemnes (Huis van Eemnes) en het Storyhouse in Chester (Engeland). Vos stelt een paar ingrepen voor in het Citycentrum. De fysieke scheiding tussen bibliotheek, theater en De verdieping wil hij opheffen door aan de voorzijde van het theater, aan het Meiveld, een aanbouw te realiseren waarin de bibliotheek en de expositieruimte kunnen worden ondergebracht en worden verbonden met het theater. Het plan van Vos betreft een schetsontwerp: nader (ontwerpend) onderzoek is nodig om duidelijk te maken op welke manier de situatie zo effectief en efficiënt mogelijk kan worden ingericht. Het plan is niet doorgerekend wat betreft de bouwkosten en de gevolgen voor de exploitaties van de culturele organisaties. De Schalm en de bibliotheek hebben het haalbaarheids-onderzoek op verzoek van de gemeente opgeschort, omdat de gemeente eerst het masterplan voor het Citycentrum wil afronden.



Figuur 18: schetsontwerp Culturele Hotspot. Plan van Aat Vos.

2.7 Trends en ontwikkelingen

2.7.1 De belangrijkste ontwikkelingen

Voor het nadenken over toekomstscenario's zijn de trends en ontwikkelingen van belang die zich in de omgeving van de openbare bibliotheek voordoen. Omdat deze ontwikkelingen voor iedereen herkenbaar zijn en in de (vak)literatuur veelvuldig worden besproken, duiden we ze hier slechts kort aan. De belangrijkste ontwikkelingen in heel Nederland zijn:

1. Groeiend belang van kennis voor de samenleving

In onze kennissamenleving neemt kennis een steeds centralere positie in. Het kennisbegrip zelf verbreedt zich: (schools) weten en kennen is niet meer genoeg. Kennis is in toenemende mate ook een integratieve bekwaamheid, ofwel een competentie. Kennisontwikkeling is meer en meer gekoppeld aan concrete probleemsituaties en verloopt vaker als interactief proces. De economie krijgt steeds meer het karakter van een kenniseconomie.

2. Kinderen meer op school

Sinds enkele jaren is er een trend om kinderopvang, peuterspeelzalen, naschoolse opvang en het basisonderwijs te integreren in (Integrale) Kindcentra (IKC's). Al enkele decennia is er sprake van dat kinderen meer tijd doorbrengen in een schoolse context.

3. Digitalisering

Bij de groei van de digitale media gaat het zowel om de opkomst van het digitale boek (en – in het verlengde daarvan – van de digitale bibliotheek) als om de ontwikkeling van internet als bron van informatie. Digitale vaardigheid is onmisbaar in de kennisintensieve economie. Deze problematiek is sterk verbonden met laaggeletterdheid, want wie laaggeletterd is kan ook slecht meekomen op digitaal vlak.

4. Afbrokkelende leescultuur

De opkomst van het digitale boek compenseert niet de neergang in lees- en koopgedrag van de gedrukte media. Onderzoek laat zien dat steeds minder tijd wordt besteed aan het lezen van kranten, tijdschriften en boeken omdat er veel alternatieve vormen van vrijetijdsbesteding zijn. Dit leidt ook tot veranderingen in het boekenbestel. Sinds 2008 daalt in Nederland de aanschaf van gedrukte boeken aanhoudend. Het aantal boekverkopers daalt en de verkoop verplaatst zich naar het internet.

5. Budgettaire schaarste bij provincies en gemeenten

Door de decentralisatie van het sociaal domein kampen gemeenten al jaren met een tekort aan financiële middelen. De coronacrisis en de aansluitende stikstof- en energiecrisis maken dat gemeenten, maar ook provincies behoedzaam met hun financiële middelen omspringen, ondanks de economische groei van de afgelopen jaren.

6. Overheden steven naar maatschappelijk effect

Overheden gaan zichzelf in toenemende mate minder zien als de probleemoplosser in de samenleving, maar gaan meer uit van de kracht van de samenleving en de individuen zelf. Ze gaan zichzelf zien als een van de spelers in de samenleving en niet meer als de centrale speler. Dit betekent onder meer dat ze zich steeds meer afvragen wat ze willen bereiken voor de samenleving, wat ze daarvoor zelf gaan doen en wat dat gaat kosten. Het gaat meer en meer om

het beoogde maatschappelijke effect. Daarbij past dat er ook wordt gestuurd op ondernemerschap bij burgers en bij maatschappelijke organisaties.

7. Afname voorzieningen in kleine kernen

Onder andere door de toename van de mobiliteit, de mogelijkheden van internet en door demografische ontwikkelingen verdwijnen voorzieningen uit kleine kernen.

Naast deze algemene ontwikkelingen zijn er nog ontwikkelingen te duiden die specifiek over Veldhoven gaan

a. Groei internationale gemeenschap

Door de vestiging van ASML en de ligging naast Eindhoven is Veldhoven een stad die veel nieuwe mensen aantrekt. Hierdoor wordt de samenstelling van de inwoners van Veldhoven steeds gevarieerder.

b. Brede welvaart

Samen met de groei van Veldhoven is er ook een kans op een groeiende ongelijkheid. Het is dus extra van belang dat de inwoners die lastiger meekomen ook profiteren van de groei en ontwikkeling van de stad.

2.7.2 Duiding

Hiermee zijn de zeven belangrijkste variabelen aangeduid die van belang zijn voor de toekomst van de openbare bibliotheek. Als we naar de toekomst kijken kunnen deze variabelen zich verschillend ontwikkelen. In onderstaande tabel proberen wij aan te geven in welke mate wij verwachten dat een bepaalde trend zich zal doorzetten.

Ontwikkelingen	Verdere toename
1. Groeiend belang van kennis voor de samenleving	+
2. Kinderen meer tijd op school	±
3. Digitalisering	+
4. Afbrokkelende leescultuur	+
5. Budgettaire schaarste bij provincies en gemeenten	±
6. Overheidsaandacht verschuift naar faciliteren	+
7. Afname voorzieningen in kleine kernen	+
8. Groei internationale gemeenschap	+
9. Brede welvaart – toename ongelijkheid	±

Toelichting

+ = waarschijnlijk

± = moeilijk te voorspellen

- = onwaarschijnlijk

HOOFDSTUK 3

Dienstenaanbod

3.1 Het concept van de robuuste bibliotheek

In het voorjaar van 2023 bracht de landelijke Vereniging van Openbare Bibliotheken (VOB) een gids uit, gericht op het tot stand brengen van een toekomstgerichte bibliotheek in iedere gemeente. De gids werd opgesteld door Berenschot in samenspraak met veel betrokkenen uit het bibliotheekwerk. Het doel van de gids is aan bibliotheken inzichtelijk te maken wat ervoor nodig is om openbare bibliotheken 'robuust' te maken en te houden. De gids gaat over de condities waaronder gesproken kan worden van een 'robuuste bibliotheek'. Er is geen standaardoplossing. Die condities zijn in belangrijke mate contextafhankelijk: de mate van robuustheid wordt beïnvloed door de situatie waarin een bibliotheek zich bevindt.

Een cruciaal aspect van de robuustheid van een openbare bibliotheekvoorziening is de vraag of er naar de stakeholders (waaronder de gemeente) voldoende inzichtelijk gemaakt kan worden welke diensten worden geleverd voor welke groepen, tegen welke prijs en met welk maatschappelijk effect. Ook is belangrijk dat helder wordt gemaakt met welke organisaties wordt samengewerkt. Alleen als over deze zaken op een heldere manier inzicht wordt geboden is het duidelijk te maken welk niveau van structurele financiering nodig is.

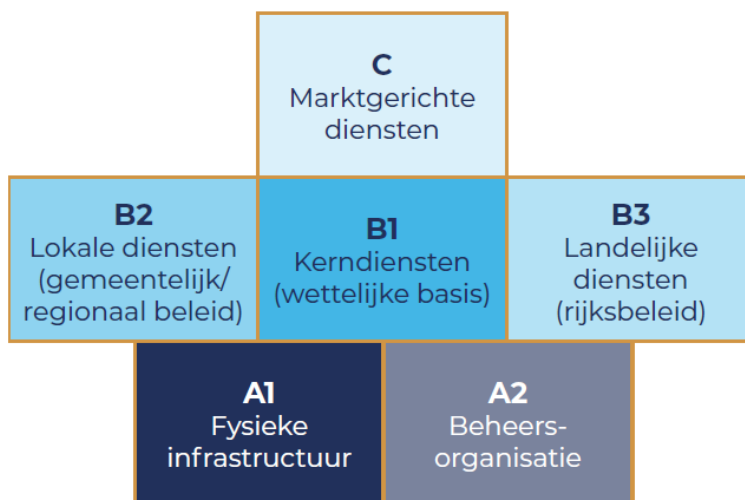
Het is belangrijk dat de bibliotheek met de gemeente(n) als haar voornaamste financier het gesprek voert en vervolgens ook afspraken maakt over wat voor bibliotheek de organisatie wil zijn en wat de complexiteiten zijn van de context waarin wordt geopereerd.

Er zijn verschillende 'scholen' waar het gaat om methoden van kosten (en baten) toerekenen. Er zijn voorstanders van de methodiek van integrale kostprijs waarbij alle kosten en baten worden toegerekend aan activiteiten. Nadeel hiervan is dat de kostprijs daarmee net zo snel varieert als de mix van activiteiten. Andere vormen zijn minder vergaand en rekenen alleen de directe kosten en baten toe aan de activiteiten en laten de huisvestingslasten (of de huisvesting én de beheersorganisatie) bij het toerekenen achterwege. Gesteld kan worden dat naarmate de dienstverlening omvangrijker wordt en het aantal financieringsbronnen toeneemt, de behoefte aan een vorm van toerekening groter wordt. Bij bibliotheken zien we dan ook een ontwikkeling van eenvoudige exploitatiemodellen naar steeds exactere manieren om de kosten en de baten van een exploitatie inzichtelijk te maken. Gemeenten stellen over het algemeen veel prijs op zoveel mogelijk inzicht in kosten en baten, in relatie tot activiteiten en effecten.

3.2 Het Berenschot iglo-model

Berenschot heeft het Iglo-model ontwikkeld om meer inzicht te genereren in de bedrijfsvoering van gesubsidieerde (culturele) organisaties. Het Iglo-model is door de VNG aangemerkt als 'best practice' omdat het een goede basis legt voor het gesprek tussen de gemeente en gesubsidieerde organisaties. Het Iglo-model wordt in diverse gemeenten gebruikt om de subsidies aan de culturele infrastructuur te identificeren en bij te stellen. Voor onder meer bibliotheken maar ook schouwburgen en poppodia heeft het Iglo-model bijgedragen aan besluitvorming over meer adequate subsidiebijdragen.

In het onderzoek ten behoeve van de gids over de Robuuste Bibliotheek bleek er behoefte aan een bibliotheekspecifieke versie van het Iglo-model. Deze bestaat uit drie noodzakelijke bouwstenen (A1, A2 en B1) en drie aanvullende bouwstenen (B2, B3 en C).



Toelichting

A1 – Fysieke infrastructuur (noodzakelijk): gebouw, zalen, boekenkasten, techniek, klimaatbeheersing, kantoorruimte etc. Belangrijk hierbij is op te merken dat een bibliotheek niet per se over stand-alone infrastructuur hoeft te beschikken. In veel gevallen is gedeelde huisvesting effectiever en efficiënter.

A2 – Beheersorganisatie (noodzakelijk): personele bezetting (management, administratie, boekhouding) en materiële beheersaspecten zoals automatisering.

Zonder invulling van A1 en A2 bestaat er geen bibliotheekvoorziening. Hoe steviger en stabielere deze basis wordt ingevuld, des te meer diensten kan deze basis dragen. Bij een te smalle basis valt het gehele bouwwerk om. Hier staan geen eigen inkomsten tegenover, deze basis vereist publieke financiering.

B1 – Kerndiensten (noodzakelijk): informatiemiddelen, collectie, collectiebeheerders etc. om de wettelijke bibliotheekfuncties te kunnen vervullen en bereikbaar en toegankelijk te zijn voor burgers. Deze kerndiensten omvatten vier gebieden die door veel bibliotheken als basisfuncties worden benoemd: Fysieke & online bibliotheek, Jeugd & educatie, Basisvaardigheden en Leven Lang Ontwikkelen.

B1 is noodzakelijk omdat hiermee minimaal aan de Wsob wordt voldaan en in de toekomst ook aan de zorgplicht. Zonder deze basisdienstverlening heeft de bibliotheek geen maatschappelijke meerwaarde en dus geen bestaansrecht. Er zijn eigen inkomsten zoals contributie, maar publieke financiering is vereist, in de vorm van een structurele exploitatiesubsidie.

B2 – Lokale diensten (lokaal of regionaal beleid, optioneel): diensten die vanuit de lokale en/of regionale overheid (gemeenten, stedelijke regio's, provincies) via lokale bibliotheekvoorzieningen worden geleverd, zoals gemeentelijke beleidsprogramma's gericht op maatschappelijke opgaven zoals onderwijs en welzijn. Dergelijke dienstverlening komt voort uit lokale en/of regionale behoeften en beleid. Er kan goed gebruik worden gemaakt van de fysieke bibliotheekvoorzieningen in dorpen en wijken. Financiering komt uit verschillende bronnen, met nadruk op programmatische gelden vanuit de lokale en regionale overheden.

B3 – Landelijke diensten (nationaal beleid, deels verplicht, deels optioneel): diensten die vanuit de rijksoverheid via het netwerk van lokale bibliotheekvoorzieningen worden geleverd, zoals maatschappelijke programma's gericht op kansengelijkheid en Informatiepunten Digitale Overheid. Dergelijke dienstverlening op basis van landelijk beleid en behoeften vergroot de maatschappelijke betekenis van de fysieke bibliotheekvoorzieningen aanzienlijk. Financiering komt uit verschillende bronnen, met nadruk op programmatische gelden vanuit de rijksoverheid.

C – Marktgerichte dienstverlening (optioneel): het staat bibliotheken vrij om de beschikbare fysieke voorzieningen te benutten voor het leveren van diensten tegen betaling, waarmee eigen inkomsten kunnen worden gegenereerd. Dit zijn diensten zoals catering, zaalverhuur of detachering van personeel. Er wordt wel gebruikgemaakt van de (gesubsidieerde) voorzieningen maar er gaat geen subsidie naar toe.

3.3 De dienstverlening in Veldhoven

Met behulp van het hiervoor weergegeven model hebben we de huidige exploitatie van de bibliotheek geanalyseerd: zie bijlage 3.

Bij onze analyse valt in de eerste plaats op dat bibliotheek Veldhoven thans beperkte kosten en baten heeft als gevolg van specifieke lokale diensten (door de gemeente gefinancierd, zoals bv CityFest) en commerciële diensten (horeca en verhuur). Kosten en baten van een landelijke dienst zijn er wel: via de gemeente ontvangt de bibliotheek een specifieke uitkering voor het Informatiepunt Digitale Overheid (IDO) De kosten/baten-structuur ziet er uit zoals weergegeven in bijlage 3.

Als we de begroting voor 2023 relateren aan landelijke gemiddelden dan zien we dat bibliotheek Veldhoven relatief lage huisvestingslasten heeft (13% van de begroting tegen een landelijk gemiddelde van ca. 25%). Eén van de positieve gevolgen hiervan is dat een groot deel van de gemeentelijke subsidie daadwerkelijk terecht komt bij de kerndiensten van de bibliotheek. Dit is ook precies wat de bibliotheek enkele jaren geleden (2015) heeft beoogd toen er vanwege bezuinigingen keuzes gemaakt moesten worden. De kerndiensten zijn:

- De fysieke en online bibliotheek
- Jeugd & educatie
- Basisvaardigheden
- Leven lang ontwikkelen.

NB: deze kerndiensten relateren – zij het niet 1op1 - aan de vijf functies waarin een bibliotheek die worden genoemd in de Wet Stelsel Openbare Bibliotheekvoorzieningen (Wsob) moet voorzien: (1) kennis en informatie beschikbaar stellen, (2) mogelijkheden bieden voor ontwikkeling en educatie, (3) stimuleren om te lezen, (4) ontmoetingen en debatten organiseren en (5) mensen laten kennismaken met kunst en cultuur.

In de dienstencatalogus van de bibliotheek zijn de kerndiensten verder gespecificeerd (zie bijlage 4). Aangenomen mag worden dat als de wettelijke zorgplicht voor gemeenten wordt ingevoerd, deze ruwweg op de kerndiensten (= categorie B1) betrekking zal hebben.

HOOFDSTUK 4

Input belanghebbenden en betrokkenen

Om te komen tot een visie op een volwaardige bibliotheekvoorziening hebben we in het najaar van 2022 input opgehaald bij betrokkenen en belanghebbenden en heeft er literatuuronderzoek plaatsgevonden. In dit hoofdstuk geven we de aanpak en de voornaamste bevindingen weer.

4.1 Procesaankpak

4.1.1 Betrokkenen en belanghebbenden

Naast de gemeentelijke organisatie zijn diverse belanghebbenden meegenomen in het proces: professionele culturele instellingen (Theater De Schalm, Muziekschool Art4U, Museum 't Oude Slot); Vereniging Erfgoedhuis Veldhoven; Bioscoop Cinema Gold, Swove, Cordaad, kinderopvang, basisonderwijs, voortgezet onderwijs, Seniorenraad, VaT, internationals, VOC, Simac, ASML Foundation, Winkeliersvereniging CityCentrum, Bibliotheek Eindhoven, SGE Voorzieningen en evenementen.

In onderstaand overzicht zijn de belangrijkste rollen en verantwoordelijkheden beschreven die de betrokkenen en belanghebbenden in het proces hebben:

- mee-weten -> partijen worden geïnformeerd
- meedenken -> levert inhoudelijke input
- meewerken -> draagt bij aan de uitvoering
- meebepalen -> draagt zorgt voor besluitvorming.

In relatie tot de betrokken actoren ziet dit er schematisch als volgt uit.

Belanghebbenden en betrokkenen

College van B&W

- college
- wethouder als bestuurlijk opdrachtgever

Meebepalen

Gemeenteraad

Bevoegdheid vaststellen visie op volwaardige bibliotheekvoorziening

Meebepalen

Mee-weten

Belanghebbenden en betrokkenen

<i>Interne gemeentelijke organisatie (afvaardiging uit diversen vakgebieden en clusters)</i>	R&O	Meedenken Meewerken
<i>Inwoners van Veldhoven/niet leden van de bibliotheek</i>	Onderzoek (in opdracht van De Schalm) door bureau MarktEffect onder zowel bezoekers van het theater als inwoners van het verzorgingsgebied.	Meedenken
<i>Leden bibliotheek</i>	Gebruikersonderzoek (eerder uitgevoerd)	meedenken
<i>SGE</i>	Diepte interview	meedenken
<i>Bibliotheek Eindhoven</i>	Diepte interview	meedenken
<i>kinderopvang</i>	Stakeholderbijeenkomst (verdieping)	meedenken
<i>onderwijs</i>	Stakeholderbijeenkomst (verdieping)	meedenken
<i>Culturele instellingen</i>	Stakeholderbijeenkomst (verdieping)	meedenken
<i>Maatschappelijke instellingen</i>	Stakeholderbijeenkomst (verdieping)	meedenken
<i>bedrijfsleven</i>	Stakeholderbijeenkomst (verdieping)	meedenken
<i>VaT, Seniorenraad</i>	Stakeholderbijeenkomst (verdieping)	meedenken
<i>internationals</i>	Stakeholderbijeenkomst (verdieping)	meedenken

In paragraaf 4.4 hebben we de hoofdpunten weergegeven van de gesprekken met de betrokkenen en belanghebbenden.

4.1.2 Gebruikers en niet-gebruikers

Belangrijk voor de toekomst van de bibliotheken zijn natuurlijk de wensen en behoeften van zowel degenen die van de diensten van de bibliotheek gebruik maken als degenen die dat (nog) niet doen (inwoners van Veldhoven die niet lid zijn van de bibliotheek en er nooit komen).

Om deze behoeften te achterhalen hebben we gebruik gemaakt van onderzoek dat door de bibliotheek is verricht en hebben we literatuuronderzoek gedaan. Dit hebben we weergegeven in paragraaf 4.3.

4.1.3 Bevindingen

Tot besluit van dit hoofdstuk hebben we in paragraaf 4.4 in samenvattende zin weergegeven wat de belangrijkste zaken zijn waarmee voor de toekomst van de bibliotheek rekening moet worden gehouden.

4.2 Opvattingen van betrokkenen en belanghebbenden

4.2.1 Vooraf

Tijdens de bijeenkomsten met betrokkenen en belanghebbenden hebben steeds de volgende vragen in het gesprek centraal gestaan:

- Wat vindt u/vinden jullie een heel goed aspect van de huidige bibliotheek? En wat vindt u/vinden jullie slecht (minder) aan de huidige bibliotheek?
- Als Veldhoven groeit, waaraan zou dan het meeste behoefte zijn: een culturele 'hotspot' of aan een centraal punt met een aantal informatieve loketten (zorg, sociaal domein, overheid) bij elkaar?
- Wat zou een echte goede toevoeging zijn aan het huidige dienstenaanbod van bibliotheek?
- Is één centrale vestiging voldoende of is er ook behoefte aan voorzieningen in de wijk met een paar bibliotheekdiensten (denk aan een leestafel, boeken voor senioren e.d.)?

NB: de gesprekken die zijn gevoerd met vertegenwoordigers van de interne gemeentelijke organisatie (afvaardiging uit diversen vakgebieden en clusters) zijn benut om hoofdstuk 2 (feiten en informatie) zo compleet en eenduidig mogelijk te maken. De input van de gemeentelijke medewerkers is dus in dit hoofdstuk verwerkt en komt niet aan de orde in dit document.

4.2.2 Veldhoven aan Tafel

Tijdens Veldhoven aan Tafel (10 februari 2023) kwamen de volgende zaken aan bod.

Vraag: wat zijn voor u de belangrijkste functies van de bibliotheek?

- Laagdrempelige ontmoetingsruimte
- Een plek om koffie te drinken
- Boeken als aanleiding voor ontmoeting
- Rustige plek, niet te druk
- De educatieve functie is fijn
- De bibliotheek is erg actief
- Hulp bij digitale vaardigheden via de bibliotheek
- Ido via de bibliotheek
- Audioboeken
- Eén punt waar je alles kunt vinden.

Belangrijke pluspunten van de huidige bibliotheek:

- Goed taalcafé
- Enorm bereidwillig personeel
- Leuk dat er kleine exposities zijn
- De doorstuurfunctie is belangrijk.

Als minpunten van de huidige bibliotheek worden genoemd:

- Het is niet aantrekkelijk voor jongeren, ouderwetse niet uitnodigende inrichting
- Er zijn te weinig boeken, niet actueel, extra kosten voor reserveren boeken

Vraag: hoe verhoudt de bibliotheek zich tot het aanbod bij de Veldwijzer waar veel maatschappelijke informatie is te verkrijgen.

- Je moet wel een reden hebben om daar naar toe te gaan. De ligging is minder gunstig.
- Het is niet zo laagdrempelig.

Vraag: zou er behoefte zijn aan een meer decentraal aanbod (wijkbibliotheken)?

Antwoord is duidelijk: nee. Eén centrale bibliotheek wordt als fijn ervaren. Dan zijn alle boeken op één plek en heb je minder snel dat je niets van je gading kunt vinden. Veldhoven is klein en overzichtelijk. Vestigingen in de dorpen zijn niet nodig, hooguit een mobiele service om boeken en andere materialen langs te brengen.

4.2.3 Stakeholder-bijeenkomsten

Wij hebben twee stakeholder-bijeenkomsten gehouden. Daarin kwamen de in paragraaf 4.2.1 genoemde vragen aan bod. Hieronder geven we de voornaamste punten uit het besprokene weer. Allereerst wat betreft een aantal maatschappelijke organisaties die we tezamen spraken (Swove, Seniorenraad, Stichting Leergeld, Nummereen Kinderopvang) en daarna wat betreft enkele culturele organisaties. We verwijzen naar bijlage 5 voor de namen van de deelnemers.

4.2.3.1 De visie van enkele maatschappelijke organisaties

- De bibliotheek is veel meer een 'huiskamer van de stad' dan bijvoorbeeld het theater. De kaarten voor het theater zijn duur (geworden), er geen gratis optredens meer zoals voorheen voor scholen of de plaatselijke fanfare.
- De bibliotheek is juist wel die huiskamer van de stad. Muziekschool heeft een zaal, maar eigenlijk is de enige grote zaal in Veldhoven de grote zaal in het theater.

Positieve punten:

- Voorheen was er contributievrijdom tot 12 jaar, nu tot 18 jaar, dus de toegankelijkheid is vergroot.
- De bibliotheek is erg veelzijdig; digitaalhuis etc;
- Verenigingen worden bij de bibliotheek betrokken (denk aan de historische verenigingen).
- Bibliotheek werkt vraaggericht, zoekt de doelgroep op.
- De bibliotheek is een plek waar je gewoon binnen kunt gaan. Dat is bv niet het geval bij het gemeentehuis. Deze laagdrempeligheid is super belangrijk. Bij de gemeente hebben mensen altijd het gevoel dat ze er heen gaan omdat ze iets nodig hebben (afhankelijkheid). Dat negatieve gevoel roept de bibliotheek niet op.

Wensen:

- De bibliotheek is en blijft als 'neutrale' ontmoetingsplek heel belangrijk. In de toekomst moeten mensen elkaar kunnen blijven zien en ontmoeten op een plek waar je zonder aarzeling naar binnen gaat.
- Er is behoefte aan kennis van taal (want dat is de kern van de digitale toekomst).
- De internationalisering van Veldhoven is een probleem en de bibliotheek kan op verschillende manieren daarin een rol in spelen.
- Er is behoefte aan laagdrempelige horeca.
- Het 'Huis van Waalre' is een voorbeeld van een goede bibliotheek.

Suggesties voor een nieuwe centrale bibliotheek:

- Openslaande deuren, leestafel, ramen, entree toegankelijk; KOM BINNEN! Centraal aan het plein.
- Mensen die nooit kennis hebben kunnen maken met cultuur verleiden om naar binnen te gaan (dit betekent: geen drempels, zeker ook niet financieel).
- Richten op leeftijd van 0 tot 4 jaar; de kloof in de samenleving is groot, kinderen die op school komen hebben soms al een enorme achterstand en die laat zich niet meer overbruggen.
- Focus sowieso op de jonge leeftijd.

Vraag: als Veldhoven groeit, waaraan zou dan het meeste behoefte zijn: een culturele 'hotspot' of aan een centraal punt met een aantal informatieve loketten (zorg, sociaal domein, overheid) bij elkaar? Het duidelijke antwoord van deze groep is: aan een centraal informatief punt.

Echter, er wordt ook gezegd dat niet álles centraal moet komen. Ook in de kernen moet nog aanbod zijn, dus in de buurthuizen. Dichter bij huis, in de buurthuizen, laat zich bv wellicht een leestafel organiseren. Of een internetcafé.

Voorts wordt nog opgemerkt dat de verhouding muziekschool en bibliotheek belangrijker is dan de samenwerking met De Schalm. Er is namelijk behoefte aan een centrale plek moet oefen- en cursusruimten. En ook Het Oude Slot zou in die context kunnen programmeren.

Conclusie: de bibliotheek moet vooral een maatschappelijke functie hebben.

4.2.3.2 De visie van de culturele organisaties

Het Erfgoedhuis (EH) heeft een ruimte op de eerste verdieping van de bibliotheek. Het Erfgoedhuis is een samenwerking van drie heemkundekringen. EH wil verbonden blijven met de bibliotheek. Zijn voor hun kantoor en eigen bibliotheek helemaal afhankelijk van de bibliotheek(ruimte). Exposities worden in het museum gehouden. EH wil deze situatie graag continueren en daarnaast ook mensen kunnen ontvangen en bijeenkomsten kunnen houden.

Muziekschool (Art4You): trekt veel (kinderen van) expats. Er is sprake van een toenemende vraag en de school moet werken met wachtlijsten. Is ook een vorm van scheefgroei. De interesse in bijvoorbeeld hfabra daalt, die voor piano en viool stijgt heel erg (Aziatische kinderen).

Art4You zou wel meer kunnen en willen doen als er ruimten voor zouden zijn. Denk aan een breder aanbod (niet alleen muziek, maar ook creativiteitscursussen en volksuniversiteit-achtig aanbod). Ook op muzikaal gebied zou nog wel meer mogelijk zijn, al dan niet in samenwerking met verenigingen en (nu nog) ongeorganiseerde initiatieven.

Positieve punten bibliotheek:

- Aanbod is groot en divers. Veel diensten.
- Bibliotheek is een huiskamer van Veldhoven. Goede verbindende factor. Die in het centrum móét blijven.
- Bibliotheek is een goede verbindende factor wat betreft het digitaal ondersteunen van inwoners (denk aan Seniorweb).
- Goed voorbeeld van het grote aanbod: project over suïcide en depressie. Met voorstellingen en ook een voorlichtings-evenement 's avonds.
- Ander goed voorbeeld: een informatie-avond (van Seniorweb) over digitale nalatenschap.

Wat gaat minder goed:

- Veelheid aan activiteiten is ook de valkuil: daardoor is er te weinig focus.

- Er zou nog iets meer kunnen worden samengewerkt: bv een stadsprogramming. Over sociaal-culturele onderwerpen. Daar moet een platform/gremium voor zijn. Geen enkele actor in Veldhoven kan dat alleen.
- Programmatische samenwerking vergt een centrale regie die er nu niet is. Er is geen inhoudelijk afstemmingsoverleg. Een regulier strategisch overleg is er wel, maar programmingsoverleg vergt veel langer vooruit kijken.
- Het Erfgoedhuis, nu tijdelijk en enigszins provisorisch ondergebracht in de bibliotheek, zou een betere en meer zichtbare plek willen ín de bibliotheek.

Toekomstperspectief:

- Het gaat bij de bibliotheek om meedoen. Maatschappelijke impact, dat moet het doel van de bibliotheek zijn. Cultuur kan daarbij een belangrijk middel zijn. Bv: partners van expats moeten ook kunnen aarden en integreren.
- De kunst is om de culturele organisaties in Veldhoven te laten samenwerken op de maatschappelijke thema's.
- Bibliotheek en muziekschool zouden samen kunnen werken. De Schalm kan daar ook bij worden betrokken. Nu zit de muziekschool afgescheiden in een apart gebouw. Idealiter zou je beeldend, dans, muziek, theater en letteren bij elkaar willen brengen op één plek.
- Het boekenaanbod hoeft je niet naar de wijken te brengen.
- Belangrijk is een goed centraal aanbod. Ook Seniorweb wil niet decentraal. Dan zou je alle faciliteiten nl ook moeten decentraliseren (denk aan computers).
- Wél: folders en aandacht decentraal vragen (= reclame). Maar centraal de diensten aanbieden, anders raakt het teveel verdund.
- Een periodiek cultureel café.
- De gelegenheid om te kunnen koken in de bibliotheek (kookclubs voor internationals).
- Ruime openingstijden voor de bibliotheek, graag ook op de zaterdagen en in de avonden. Dan moet er óók iets te doen zijn.
- Plek voor de jeugd tussen 6 en 16.
- Laat ASML mee-investeren in de nieuwe bibliotheek.

De Verdieping als tentoonstellingsruimte (gesitueerd tussen bibliotheek en gemeentehuis) liep niet echt. De publieke belangstelling was minimaal en de samenwerking met de gemeente (lichten aan doen, toegang geven) verliep matig. Tijdens de coronapandemie kon het museum (dat optrad als programmeur) ter plekke niet aan de coronaregels voldoen. Sluiting was toen de enige optie. Uit de ervaringen met de Verdieping valt de conclusie te trekken dat een expositieruimte alleen zin heeft op een locatie en in een context waarin er veel publiek komt.

Overigens: het is niet zo dat 't Oude Slot perse de programmeur van een tentoonstellingsruimte zou willen zijn. Moderne beeldende kunst hoort eigenlijk niet zo bij het profiel van 't Oude Slot. Dus als een andere organisatie (bv de bibliotheek zelf) de kunst zou gaan programmeren is dat ook ok.

Op de 1^e verdieping van de bibliotheek is nu het Erfgoedhuis Veldhoven gevestigd. In de toekomst zijn er eigenlijk twee mogelijkheden:

1. Het Erfgoedhuis onderbrengen in de bibliotheek, wellicht samen met een informatiepunt van het museum (bv met een digitale tafel);
2. Het Erfgoedhuis overbrengen naar de zolder in 't Oude Slot. Zou ook best logisch zijn.

In beide gevallen zou het interessant zijn het huis ook toe te rusten met een erfgoedbibliotheek.

4.2.3.3 De visie vanuit het onderwijs

Als groot pluspunt wordt gezien dat het lidmaatschap voor jongeren vanaf 12 jaar nu ook gratis is. Dit is een goede ontwikkeling, het draagt eraan bij dat geld niet als een drempel wordt gezien als het om lezen gaat.

Het onderwijs en de openbare bibliotheek hebben een gedeelde uitdaging: de grote uitdaging is om kinderen en jongeren intrinsiek te motiveren.

Het contact tussen een afzonderlijke school en de openbare bibliotheek is maatwerk. In de regel is de dienstverlening door de bibliotheek erg goed: de medewerkers ontzorgen en geven goed advies (leesconsulent!) en voeren praktische zaken uit. Doordat het contact goed is, kan de bibliotheek een waardevolle toevoeging vormen. Daarbij vinden de scholen dat er eigenlijk meer boeken richting de onderwijsinstellingen moeten, want de leerlingen gaan niet naar de bibliotheek (vanwege de ligging en door desinteresse).

De bibliotheek moet een aantrekkelijke (hang)plek zijn voor jongeren. Nu is de uitstraling te stoffig. Er is alleen een kans om jongeren te bereiken als de bibliotheek (en de school) hipper weet te communiceren. Het is belangrijk dat leesconsulenten dit inzien.

De NPO-gelden vormen een kans, de bibliotheek moet hier actie op ondernemen. Sowieso is het belangrijk dat de bibliotheek de scholen actief benadert. Hoewel de scholen over het algemeen erg tevreden zijn over de dienstverlening van de bibliotheek, weten veel scholen namelijk niet wat het concept van dBoS allemaal inhoudt, ze denken dat het alleen een boekenkast is en weten niet dat het concept van de bibliotheek-op-school veel meer te bieden heeft aan scholen.

4.2.4 Bijeenkomst met internationals

Tijdens de bijeenkomst met vertegenwoordigers van verschillende communities (i.e. moeders die aan hun kinderen boeken voorlezen in de moedertaal en hier vrijwillig activiteiten voor organiseren in de bibliotheek) kwamen de volgende punten naar voren.

- De bibliotheek wordt gezien als een belangrijk middel om integratie te bevorderen. Veel integratie-activiteiten hebben als beginpunt de bibliotheek.
- Het boekenaanbod in vreemde talen is nog erg beperkt: zou uitgebreid moeten worden, zowel in aantallen per taal als qua talen waarin materialen beschikbaar zijn.
- Er is behoefte aan een plezierige en inspirerende ruimte.
- Een betere horecafaciliteit zou de bibliotheek uitnodigender maken.
- Ook een goede toevoeging zou zijn een plek om kleinschalig (jeugd)theater te laten spelen voor groepen kinderen (speelvloer met een kleine tribune)
- De laagdrempeligheid van de bibliotheek wordt zeer gewaardeerd.
- De bibliotheek kan niet worden gemist.
- Er zou ook aanbod moeten komen voor oudere (expat-)kinderen (6 tot 12).

4.2.5 Gesprekken met enkele belanghebbenden

In aanvulling op de groepsbijeenkomsten hebben wij afzonderlijke gesprekken gevoerd met vertegenwoordigers van welzijns- en onderwijsorganisaties in Veldhoven, vrijwilligersorganisaties en diverse personen uit het bedrijfsleven. Wij verwijzen in dit verband naar de lijst van gesprekspartners die als bijlage 5 bij dit rapport is opgenomen.

Het beeld dat uit de diverse gesprekken naar voren kwam is het volgende.

- Veel gesprekspartners benadrukken het belang van de ontmoetings- en debatfunctie van de bibliotheek. Veldhoven heeft behoefte aan verbinding, aan het bevorderen van contact tussen de inwoners. Want: in Veldhoven is veel gaande en mensen lijken niet altijd even betrokken.
- De winkeliers pleiten voor een multifunctionele culturele plek, zo centraal mogelijk in het Citycentrum. Dit is al eerder aangegeven, nl in het verkenningsdocument m.b.t. de Citypassage. Met een multifunctionele plek wordt bedoeld dat er moet worden geclusterd. Dát is wat er moet gebeuren om de loop erin te krijgen en te houden. Functies aan elkaar verbinden. Dat is de visie van de ondernemers in het centrum.
- Een horecavoorziening in of bij de bibliotheek (ter ondersteuning van de primaire functie: ontmoetingspunt) zal naar verwachting geen probleem geven. Er is in het centrum relatief weinig horeca. Meer goede horeca wordt door de ondernemers belangrijk gevonden, liefst ook met aansprekende terrassen.
- Gesuggereerd wordt door de ondernemers dat het goed zou zijn als De Veldwijzer een clustering zou zijn van Voedselbank, Bureau Raadsliden, St. Leergeld e.d.. De andere welzijnsfuncties (Swove, Cordaad etc) kunnen dan worden gecombineerd met de bibliotheek en worden gesitueerd in het Citycentrum.
- Het Citycentrum kan ook best plekken gebruiken om te werken en/of te vergaderen. Als de bibliotheek zou voorzien in ruimten hiervoor zou dat prettig zijn.
- Naast het commerciële filmaanbod is er misschien wel ruimte voor filmhuisaanbod. Dat zou via een filmzaal in de bibliotheek gerealiseerd kunnen worden en is dan niet concurrerend aan Cinema Gold.
- ASML hecht grote waarde aan een goede sociaal-maatschappelijke ontwikkeling van de regio. Vanuit de ASML-foundation worden pilotprojecten gehonoreerd. Het fonds heeft drie speerpunten: laaggeletterdheid, hoogbegaafdheid en neurodiversiteit. Uit het fonds is enkele jaren geleden financieel bijgedragen aan de VoorleesExpres van de bibliotheek. De foundation werkt nauw samen met de afdeling Society and Community Engagement (SCE) van ASML. De afdeling zet zich in om de groei van ASML (75.000 banen erbij in de komende jaren; 200.000 mensen) maatschappelijk goed te laten landen. Als de openbare bibliotheek ondersteuning zou zoeken voor deelprojecten in het kader van ver- of nieuwbouw dan zou contact met deze afdeling voor de hand liggen.

4.2.6 Geluiden uit de regio

Wij spraken met de directeur van Bibliotheek Eindhoven. Hij heeft in het recente verleden diverse initiatieven genomen om de regionale samenwerking tussen bibliotheken te bevorderen (opstellen van een regionale agenda en het gezamenlijk organiseren van diensten op het gebied van inkoop boeken, collectioneren, mediacoaches, HRM, ICT). Uit deze initiatieven is onder meer voortgekomen:

1. Brocade uitleensysteem door vijf bibliotheken (niet Veldhoven), inclusief beheer en ontwikkeling. Hierbij heeft Bibliotheek Eindhoven het voortouw genomen en ten behoeve van de vijf bibliotheken veel geld, menskracht en kennis geïnvesteerd.
2. Programmering: Rondje Brabant. Digitale programmering. Hierbij was bibliotheek Veldhoven een van de partners. Na een evaluatie is dit initiatief gestopt.
3. Het regioproject "Bouwen aan de bibliotheek van de toekomst". Hiervoor heeft bibliotheek Eindhoven gelobbyd en € 500.000 uit de Regiodeal 1 weten te verkrijgen.

De directeur van bibliotheek Eindhoven gaf aan dat gedwongen samenwerking sowieso niet zal werken. Er dient sprake te zijn van een intrinsieke behoefte bij beide partijen. Eindhoven kan eventueel in beeld komen als Bibliotheek Veldhoven zelf een idee heeft over waar zij bijvoorbeeld bestuurskracht mist of inhoudelijke expertise op bepaalde werkgebieden. Dan is de vervolgvraag of

de samenwerkingspartner daarin iets kan en wil betekenen. Waarbij ook bedacht moet worden dat samenwerking de inzet, capaciteit en kennis/kunde van beide organisaties vergt. De één (Veldhoven) kan niet zomaar alles aan de ander (Eindhoven) overlaten, dat is een vorm van free rider-gedrag.

In zijn algemeenheid is bibliotheek Eindhoven geen voorstander van een ingewikkeld patroon van inkoopcontracten en samenwerkingsafspraken. Schaalvergroting werkt het beste als er superduidelijke voorwaarden gelden, zoals in het geval van de bibliotheek van de gemeente Best het geval is. Daar zijn de bedrijfsvoeringsfuncties centraal gebundeld, is uitgegaan van gebruikmaking van de systemen van bibliotheek Eindhoven en worden bestuur en directie nu uitgevoerd door Eindhoven. Hierdoor is in Best een kwaliteitssprong gerealiseerd, hetgeen overigens niet van de een op de andere dag gebeurde.

In aanvulling op de informatie uit vernamen wij van de ambtelijk vertegenwoordiger van het SGE (Stedelijk Gebied Eindhoven) dat in het verleden al eens is onderzocht of er in de regio Eindhoven breder gefuseerd zou kunnen worden door de bibliotheken (ca 20 in getal). Dat is er toen niet van gekomen. In de gemeente Best dreigde Cultuurspoor (bibliotheek, muziek- en dansschool) enkele jaren geleden om te vallen. De gemeente wilde de bibliotheek redden. Omdat bibliotheek Eindhoven al met succes de bibliotheek van Waalre had overgenomen, is daarom contact gelegd met de directeur van bibliotheek Eindhoven en is de bibliotheek van Best geïntegreerd in die van Eindhoven. In Best wordt als voordeel hiervan gezien dat de gehele backoffice nu vanuit Eindhoven wordt verzorgd. Daarbij is er sprake van één bestuur en één directievoering. Dit werkt heel efficiënt. Als een nadeel wordt ervaren dat de gemeente wel de regie op de eigen bibliotheek uit handen heeft gegeven.

4.3 Wat weten we over gebruikers en niet-gebruikers?

4.3.1 Vooraf

Er is vrijwel geen informatie te vinden over (de perceptie van) bibliotheken na de coronacrisis. Terwijl denkbaar is dat de crisis wel voor veranderingen in het gedrag van bezoekers en (voorheen) niet-bezoekers heeft geleid. Het wachten is op nader onderzoek over de impact van de coronatijd.

4.3.2 Bevindingen uit onderzoek

- De bibliotheek anno nu houdt zich niet exclusief bezig met het uitlenen van boeken. Maar hoewel de bibliotheek meer taken op zich neemt, blijkt dat die verbreding nog niet direct leidt tot een ander gebruik en perceptie van de bibliotheek: lenen en lezen blijven de belangrijkste redenen voor een bibliotheekbezoek (Oomes, 2015; Probiblio, 2015). Men is vaak niet op de hoogte van hele aanbod van de bibliotheek. Mensen weten niet altijd dat er spreekuren, tabletcafés of huiswerkbegeleiding wordt aangeboden. Hoewel het aantal leden terugloopt, is het aantal digitale lidmaatschappen opvallenderwijs gestegen. In toenemende mate richten mensen zich dus op de digitale collectie (dit zijn zowel e-books, als luisterboeken). Hierbij wordt wel genoemd dat men vindt dat de digitale collectie vaak achterblijft (i.e. er zijn niet altijd genoeg nieuwe en/of leuke boeken te vinden).
- Oomes (2015) maakt in haar onderzoek een vergelijking met bibliotheken in andere landen. Nederlandse bibliotheekbezoekers ervaren – behalve op het gebied van leesplezier – minder voordelen van de bibliotheek dan bibliotheekbezoekers in Finland, Noorwegen, Zuid-Korea en de VS. Een mogelijke verklaring hiervoor wordt door Vakkari et al. (2014) gezocht in het feit dat er in Nederland in vergelijking minder gratis diensten worden aangeboden dan in

bijvoorbeeld de Finse bibliotheken. Doordat Nederlanders een lidmaatschap moeten betalen, is het mogelijk dat zij zich hierdoor ook primair richten op dat waar ze voor betalen: het lenen van boeken/media. Het kan natuurlijk ook heel goed zijn dat mensen in Nederland minder goed op de hoogte zijn van de activiteiten/diensten die georganiseerd worden door bibliotheken.

- Men verwacht dat de bibliotheek een toegankelijke en (idealiter) sfeervolle plek is waar het prettig verblijven is, waar je je kan concentreren en waar je (als je dat wil) samen kan zijn met anderen. Mensen bezoeken een bibliotheek om verschillende redenen en hebben daarmee dus ook andere eisen/verwachtingen. Mensen die komen studeren of werken benoemen dat zij de bibliotheek een prettige plek vinden omdat er rust en stilte heerst. Uit een onderzoek dat gedaan is onder een grote groep jongeren blijkt dat zij – naast het lenen en lezen van boeken – ook graag een plek willen waar ze gezellig samen kunnen zitten. Dit is idealiter niet in een stille “steriele” ruimte, maar op een toegankelijke plek waar banken staan, (zacht) muziek gedraaid kan worden en waar ze kunnen kletsen. De ideale bibliotheek heeft dus zowel een ruimte voor ontmoeting en ruimtes voor concentratie.
- Opvallend: de meeste bibliotheekbezoekers schatten de waarde van de bibliotheek voor de samenleving hoger in dan de waarde voor henzelf persoonlijk (zie figuur 1).

De waarde die bezoekers hechten aan de bibliotheek, voor zichzelf en voor (andere mensen in) de samenleving

	Voor andere mensen in de samenleving	Voor uzelf
Zeer belangrijk	16%	9%
Belangrijk	53%	25%
Neutraal	29%	42%
Onbelangrijk	2%	18%
Zeer onbelangrijk	1%	7%
Totaal	100%	100%

Figuur 1. Waarde die bezoekers hechten aan de bibliotheek (Oomes 2015).

- **Educatie, (zelf)studie, werk**

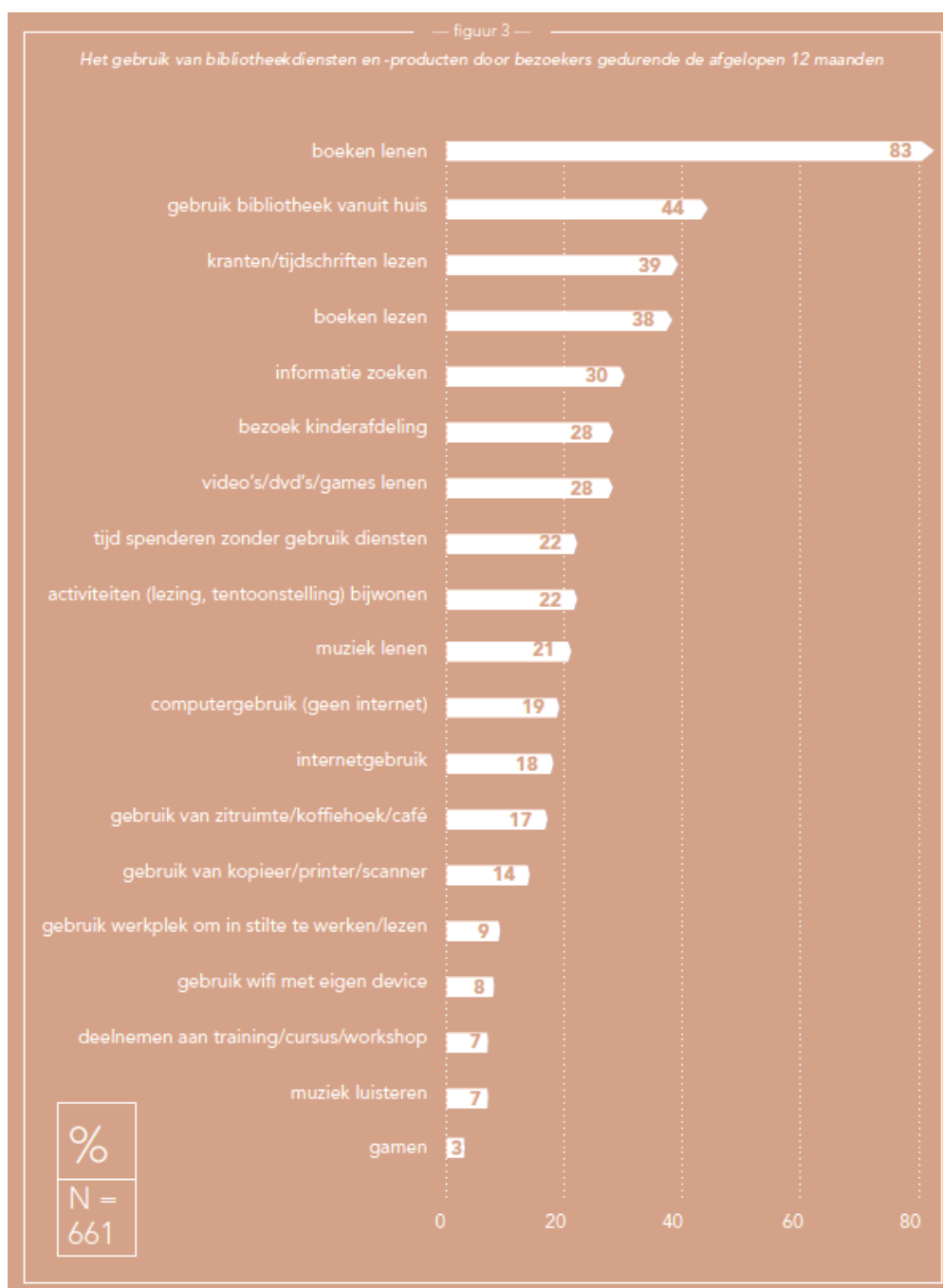
- Boeken lezen en lenen om kennis te verbreden of te verdiepen. Jongeren zien de bibliotheek op dit vlak vooral als een verlengde van school. Ze bezoeken de bibliotheken met school of moeten hierheen om (school)boeken te lenen.
- Huiswerk maken, studeren of werken in een prettige - het liefst inspirerende - maar vooral rustige omgeving.

- **Sociale ontmoetingsplaats**

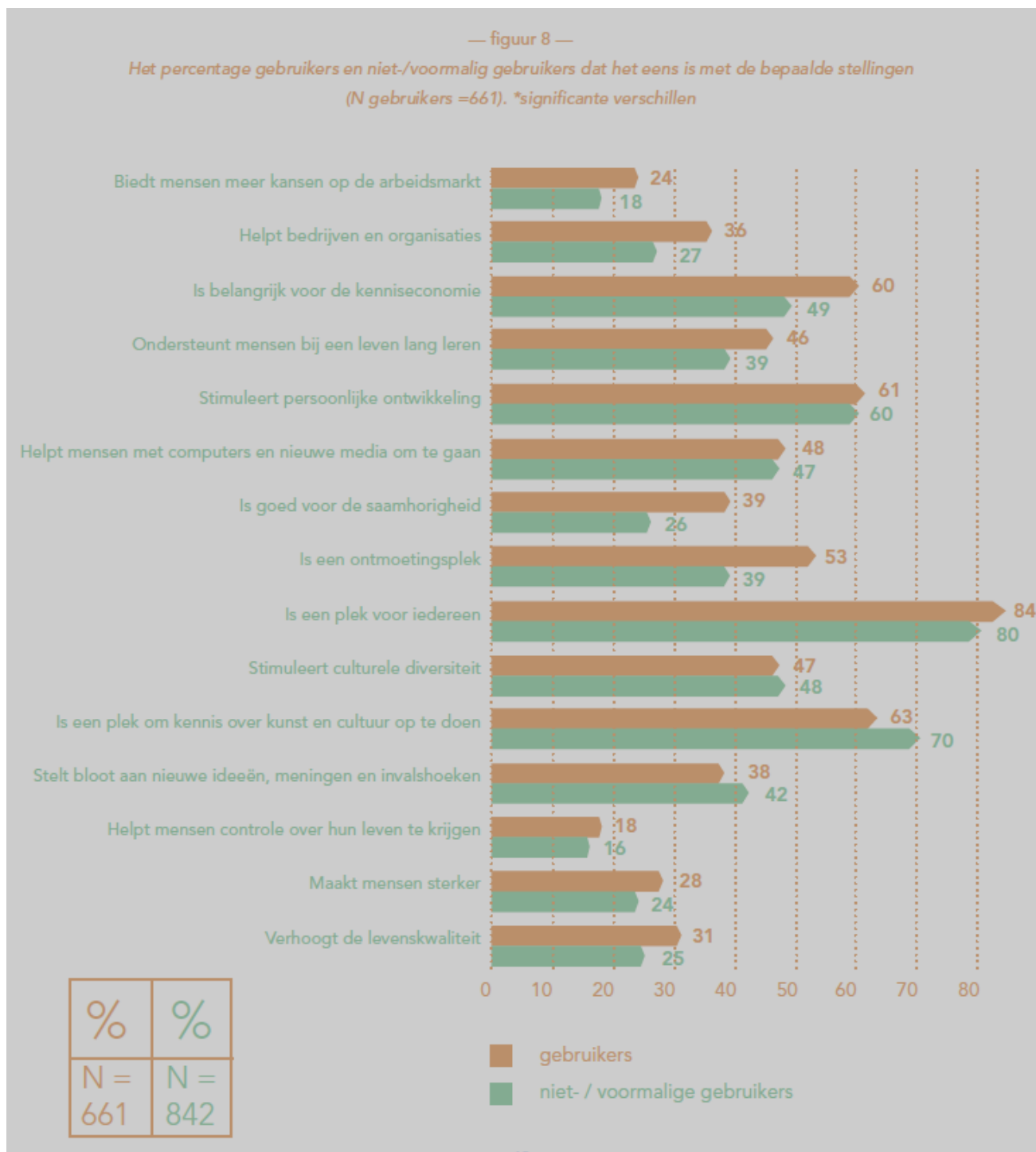
- Beeld heerst dat bibliotheken een belangrijke spil zijn in de sociale samenhang in een stad of dorp. Het is niet bewezen of dit ook daadwerkelijk zo is.
- Er vinden wel ontmoetingen plaats, maar dit is vooral tussen bezoeker en bibliotheekmedewerkers

- Gesprekken tussen verschillende (groepen) mensen zijn er in mindere mate plaats, toch geeft een groot deel van de mensen aan zich bij een bibliotheekbezoek "wel onder de mensen te voelen".
 - Activiteiten die specifiek gericht zijn op bepaalde doelgroepen (lunches om eenzaamheid tegen te gaan, taalcafés, ruimtes waar jongeren kunnen zitten) (Van Melik & Merry, 2021). Over jongeren specifiek: sfeer en inrichting van het gebouw zijn hierbij belangrijk (kleur, licht, ramen, niet alleen stilleruimtes hebben, maar ook plekken waar een zacht achtergrondmuziekje aanstaat).
- **Ondersteuning**
 - In bibliotheken worden veel activiteiten georganiseerd ter ondersteuning in het zoeken naar werk, volbrengen van werktaken (door het aanbieden van prettige werkplekken) en het oplossen van juridische en economische problemen (uitkeringen aanvragen, belastingformulieren invullen). Maar minder dan 5 procent geeft aan daadwerkelijks iets te hebben gehad aan de bibliotheken bij het volbrengen van werktaken en/of het vinden van werk. Ook hier ziet men vooral mogelijkheden voor anderen (Oomes, 2015).
 - Men ziet de bibliotheek als een organisatie die laagdrempelige steun en een veilige omgeving kan bieden. In samenwerking met gemeente: toereiken tot - en ondersteunen van - kwetsbare groepen (o.a. op het gebied van achterblijvende digitale, taal- of financiële vaardigheden).
- **Jongeren**
 - Vier op de tien jongeren/jongvolwassenen (13-19 jaar) leest wekelijks in zijn/haar/hen vrije tijd (Waterloo et al., 2019). Hoe ouder jongeren worden, hoe minder graag zij lezen. Verklaring wordt gezocht bij de "groep-6-crisis": de focus verschuift van *leren om te lezen* naar *lezen om te leren*. Bovendien is lezen meer een verplichting zodra jongeren op de middelbare school zitten. Een boek lezen gebeurt dan niet uit intrinsieke motivatie, maar omdat er een presentatie gehouden moet worden of een boekverslag moet worden gegeven (Huysmans, 2013). Jongeren zien mede hierdoor de bibliotheek als een verlengde van school (je gaat er met school naar toe, je kan er veel boeken voor school vinden, je gaat er zitten om te studeren voor school) (Twinq, 2018).
 - Ze bezoeken de bibliotheek om boeken te lenen of terug te brengen. Iets oudere jongeren (16+) gebruiken de bibliotheek voornamelijk als plek om te studeren, leren of huiswerk te maken (Peters & van Strien, 2018).
 - Hoe jongeren de bibliotheek zien is erg afhankelijk van de grootte en de inrichting van de locatie.
 - Positieve associaties: rust, ontdekken, betrouwbaar, wegdromen, gezellig en veilig
 - Negatieve associaties: stress, irritatie, stoffig en saai
 - Jongeren die wel graag lezen vinden het vaak lastig om het juiste boek te vinden in de bibliotheek (Sikkema, 201).
 - Belangrijkste redenen om gebruik te maken van het huidige aanbod van de bibliotheken:
 - Gratis lidmaatschap
 - Lenen van (school)boeken
 - Gebruik maken van een goede studeerplek
 - Belangrijkste redenen om geen gebruik te maken van de bibliotheek:
 - Kleinere bibliotheken hebben onvoldoende te bieden
 - Niet weten dat er bepaald aanbod en/of bijeenkomsten zijn
 - Bijeenkomsten sluiten niet genoeg aan bij belevingswereld jongeren
 - Behoeftes jongeren:

- Verbeteren van duffe sfeer (meer kleur, licht, ramen en naast stille ruimtes ook plekken waar zacht muziek op staat)
- Plekken waar je gezellig kunt zitten op banken
- Aparte chill-plek waar je mag praten en muziek mag luisteren en waar bijv. een tafelvoetbaltafel staat (ev. onder begeleiding van bibliotheekmedewerker). Hierbij horen idealiter dan ook verlengde openingstijden tot ca. 21:00.
- Thema-avonden en stakeholderbijeenkomsten die aansluiten bij belevingswereld jongeren. Veel enthousiasme over 'talentontwikkeling'. Ontdekken wat je leuk vindt om te doen (studierichting of hobby).
- Inspraak bij deze bijeenkomsten
- Makkelijker leuke boeken kunnen vinden
- Belangrijk: het beeld dat jongeren hebben van de bibliotheek is prettig, maar vaak wel ook "stoffig". Je moet hier als bibliotheek niet plotseling heel erg van af gaan wijken (je kan niet heel hip gaan doen).
- **Redenen waarom niet-leden naar de bibliotheek komen (Probiblio in het Biebpanel, 2020).**
 - Boeken lenen (op een pas van iemand anders) – alle doelgroepen
 - Ter plekke boeken, tijdschriften of kranten lezen – doelgroep lager opgeleiden / 55 jaar en ouder / mensen zonder kinderen
 - Rustig zitten
 - Sociaal contact ("even een praatje maken") – doelgroep 75+
 - Werken en/of studeren – doelgroep 16 tot 34 jaar
- **Wat kan een bibliotheek bieden waardoor men vaker langs zou komen? (Probiblio in het Biebpanel, 2020).**
 - Betere zit- en werkplekken
 - Betere horeca
 - Goedkopere abonnementen
 - Interessante activiteiten (en dit ook goed communiceren)
 - Meer kinderactiviteiten
 - Locatie dichterbij huis
 - Ruimere openingstijden
 - Groter aanbod in e-books
 - Boekpresentaties
 - Tentoonstellingen
 - Kinderactiviteiten
- **Wat waarderen mensen aan de bibliotheek? (Probiblio in het Biebpanel, 2020).**
 - Groot aanbod
 - Fijne plek
 - Goede sfeer
 - Aardige medewerkers
 - Goed voor de samenleving
- Opvallend is verder dat ook onder de 75-plussers maar 13% weet dat de bibliotheek een boekendienst aan huis heeft. Het Taalhuis is vooral bekend bij hoger opgeleiden, die niet de doelgroep vormen. Dat de bibliotheek hulp biedt bij het invullen van formulieren van de overheid is bij 19% van de lager opgeleiden bekend (Probiblio in het Biebpanel, 2020).



Figuur 2. Gebruik van bibliotheekdiensten en -producten door bezoekers (Oomes, 2015)



Figuur 3. Stelling 'de bibliotheek...' (Oomes, 2015)

4.3.3 Onderzoek MarktEffect

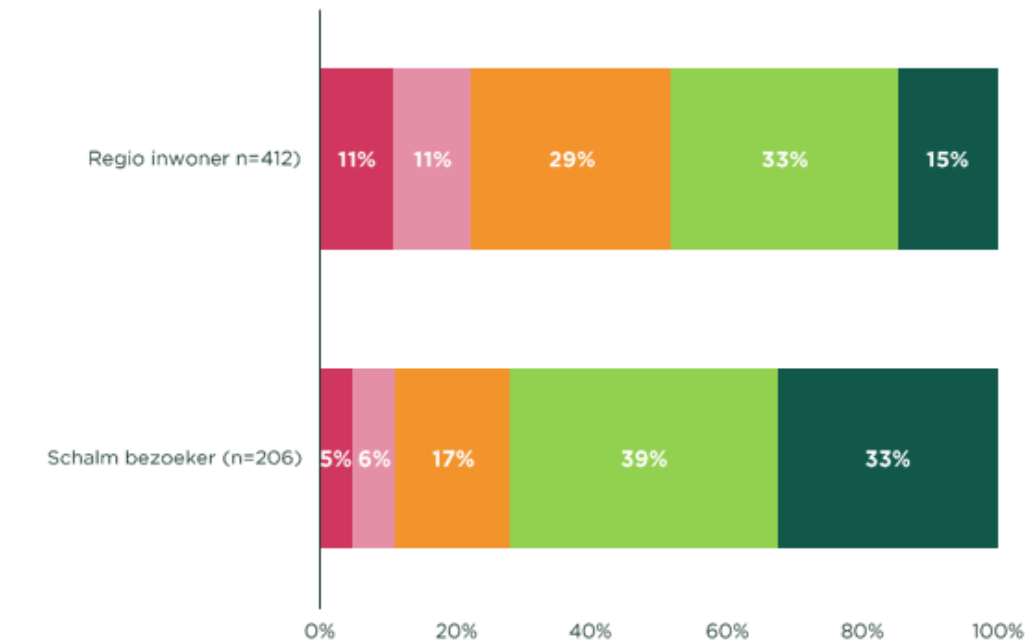
In 2022 vroeg Theater de Schalm aan bureau MarktEffect om onderzoek te doen naar de aantrekkelijkheid van een culturele hotspot voor de inwoners van Veldhoven. Het onderzoek werd uitgevoerd onder zowel bezoekers van het theater (n = 202) als inwoners van het verzorgingsgebied (niet-bezoekers: 407 in getal in de leeftijd van 20 en ouder). Aangenomen mag worden dat de groep van bezoekers aan het theater enigermate overeenkomst vertoont met de groep van mensen die de bibliotheek bezoekt: in beide gevallen gaat het om liefhebbers van cultuur. Van de groep van inwoners die is geraadpleegd stelt MarktEffect dat de antwoorden met

een zekerheid van 95% en met een nauwkeurigheid van 4,9% generaliseerbaar is voor de doelgroep (zijnde de 'Veldhovenaar').

De beide onderzoeksgroepen kregen een video te zien over de culturele hotspot en een omschrijving te lezen. Op grond daarvan waren de reactie de volgende.

- Onder het algemene publiek is 62% van de associaties met een culturele hotspot positief. Verbinding en cultuur worden als associaties het meest genoemd.
- Eén op de vijf associaties onder het algemene publiek bij een culturele hotspot is negatief (20%). Deze associaties zitten in de sfeer van de kosten ('geldverspilling').
- Het 'culturele publiek' (bezoekers van De Schalm) heeft meer positieve associaties (72%): behalve verbinding wordt ook samenwerking en aantrekkelijkheid (van het centrum) genoemd.
- Zeven op de tien bezoekers van De Schalm vindt het idee van de culturele hotspot aansprekend.
- Van het algemene publiek vindt 48% de hotspot aansprekend.
- Het culturele publiek heeft minder negatieve associaties (16%) dan het algemene publiek (vooral: hoge kosten).

Figuur 4 In hoeverre spreekt de culturele hotspot zoals omschreven u aan?



- Van de 10 inwoners in het verzorgingsgebied zeggen er 4 dat zij de culturele hotspot (zeer) waarschijnlijk of absoluut zeker gaan bezoeken (bezoekintentie: 43%).
- Bezoekers van de Schalm hebben een veel hogere bezoekintentie: 87%.
- Meer mensen van 35-55 jaar en mensen van 55 jaar en ouder hebben de intentie de culturele hotspot te gaan bezoeken dan mensen jonger dan 35 jaar.
- De culturele hotspot wordt door 4 op de 10 respondenten gezien als vernieuwend en/of onderscheidend. Er is wat dit betreft weinig verschil tussen het algemene en het culturele publiek.
- Het culturele publiek wordt met name aangetrokken door thema's zoals 'levendiger en aantrekkelijker Citycentrum', 'laagdrempelig en toegankelijk aanbod'.

Merk	Regio inwoner	Schalm bezoekers	
Levendiger en aantrekkelijker citycenter			83%
Laagdrempelig, toegankelijk aanbod			78%
Altijd iets te beleven			75%
Samenwerking tussen drie culturele instellingen			68%
Aantrekkelijke ontmoetingsplek			69%
Ruimte voor ontmoeting, ontspannen, werken en studeren			58%

4.4 Samenvatting: wat vinden inwoners en gebruikers?

Uit de input van belanghebbenden en betrokkenen en uit ons literatuuronderzoek laat zich een soort 'programma van eisen' destilleren voor een volwaardige bibliotheekvoorziening in Veldhoven. De volgende aspecten komen naar voren.

Missie

Er is behoefte aan een laagdrempelige voorziening op een centrale locatie, primair gericht op ontmoeting, informatie en inspiratie. Verbinding en cultuur worden in het onderzoek van MarktEffect als associaties het meest genoemd.

Doelgroepen

Er zijn drie prioritaire doelgroepen: kinderen (tot 12 jaar) als het gaat om lezen, jongeren (tot pakweg 20 jaar) als het gaat om ontmoeten, studeren en 'samen chillen' en ouderen wat betreft ontmoeten, persoonlijke ontwikkeling en het leren en/of bijhouden van vaardigheden.

Daarnaast zijn laaggeletterden en mensen met een achterstand op het gebied van taal en digitaal een belangrijke doelgroep. En ook de internationals die voor zichzelf en hun kinderen een plek zoeken om (1) zich nader op de Nederlandse samenleving te oriënteren en (2) voeling te houden met het land van herkomst en de eigen cultuur.

Voor cultureel geïnteresseerden is het aanbod van de bibliotheek eveneens belangrijk, in combinatie met wat het theater, de muziekschool en het museum hebben te bieden.

Activiteiten

Aan de maatschappelijke functie van de bibliotheek (ontmoeting, ondersteuning van burgers, educatie van jong en oud) wordt door bijna al onze gesprekspartners meer gewicht gehangen dan aan de culturele functie.

Programmatisch zouden bibliotheek, muziekschool, museum en theater intensiever kunnen samenwerken (stadsprogrammering op sociaal-culturele thema's).

Op maatschappelijk gebied zou de bibliotheek meer onderdak kunnen bieden aan de diverse loketten die op het terrein van overheid, zorg en sociaal domein voor de burger beschikbaar zijn. Denk bijvoorbeeld aan een centrum voor jeugd en gezin, een jongeren informatiepunt, een zorgloket, een vrijwilligerspunt, een loket van Humanitas, van vluchtelingenwerk, een opvoedpoli, een onderwijsadviesdienst, het consultatiebureau, Seniorweb, de historische verenigingen, de lokale omroep et cetera.

Medewerkers

Als wordt gekomen tot ruimere openingstijden dan zijn vooral méér medewerkers (professioneel en vrijwillig) nodig. Daarnaast zal een maatschappelijke programmering (samen met andere organisaties, zie hiervoor) vragen om meer personele capaciteit.

Collectie

Het boekenaanbod en ook de cursussen en trainingen moeten op een centrale plek worden geconcentreerd. Dit kan decentraal eventueel worden aangevuld met leestafel-achtige voorzieningen in de buurthuizen, primair gericht op ouderen en op de functie van ontmoeting en informatie(overdracht).

Er is behoefte aan een grotere collectie internationale boeken.

Locatie/gebouw

De centrale voorziening zou primair een maatschappelijke functie moeten vervullen, maar ook een cultureel knooppunt wordt gezien als een toegevoegde waarde voor Veldhoven. Noodzakelijk voor de maatschappelijke functie is de aanwezigheid van een café. Ruime openingstijden (ook open in de avonden en de weekenden) zijn gewenst.

Genoemd wordt dat de bibliotheek echt de 'huiskamer van de stad' moet zijn. Wat daaronder kan worden verstaan blijkt uit onderzoek: burgers verwachten dat de bibliotheek een toegankelijke en (idealiter) sfeervolle plek is waar het prettig verblijven is, waar je je kan concentreren en waar je (als je dat wil) samen kan zijn met anderen. Mensen bezoeken een bibliotheek om verschillende redenen en hebben daarmee dus ook andere eisen/verwachtingen. Mensen die komen studeren of werken benoemen dat zij de bibliotheek een prettige plek vinden omdat er rust en stilte heerst. Uit een onderzoek dat gedaan is onder een grote groep jongeren blijkt dat zij – naast het lenen en lezen van boeken – ook graag een plek willen waar ze gezellig samen kunnen zitten. Dit is idealiter niet in een stille "steriele" ruimte, maar op een toegankelijke plek waar banken staan, (zacht) muziek gedraaid kan worden en waar ze kunnen kletsen. De ideale bibliotheek heeft dus zowel een ruimte voor ontmoeting en ruimtes voor concentratie.

Aanbod

Het huidige brede aanbod van bibliotheek Veldhoven moet worden gecontinueerd en waar mogelijk verder worden uitgebreid. Prioritaire doelgroepen wat betreft het activiteitenaanbod zijn kinderen tot 16 en ouderen. In de bibliotheek kan het volgens sommigen meerwaarde hebben om een kleine plek te hebben voor het spelen van jeugdtheater (speelvlak en kleine tribune). Ook een zaaltje voor het vertonen van filmhuisfilms wordt genoemd.

HOOFDSTUK 5

Afwegingskader

Om de beleidsvarianten te kunnen beoordelen en tegen elkaar af te wegen hebben we gekeken naar:

- Beleidsdocumenten landelijk (o.a. wettelijk kader met 5 functies): zie hoofdstuk 2.
- Beleidsdocumenten gemeente Veldhoven (o.a. Masterplan Citycentrum): zie ook hoofdstuk 2.
- Het huidige dienstenaanbod bibliotheek: zie hoofdstuk 3.

We hebben bovendien geluisterd naar belanghebbenden en betrokkenen:

- Organisaties
- Individuen.

Deze geluiden zijn weergegeven in hoofdstuk 4.

Aan de hand van deze inventarisaties hebben wij criteria opgesteld om de varianten mee te beoordelen. Hierbij moet in acht worden genomen dat wij geen criteria hebben opgenomen die betrekking hebben op de huisvesting van de bibliotheek: dit onderwerp blijft buiten de scope van ons onderzoek.

5.1 Een inventarisatie van alle criteria die van belang zijn

In hoofdstuk 2 (Feiten en inzichten) hebben we alle informatie en omstandigheden die van belang zijn voor de toekomst van de bibliotheekfunctie in Veldhoven in kaart gebracht. Op basis hiervan kunnen we de zaken identificeren die voor het beoordelen van toekomstvarianten van belang zijn: de criteria waarop ze kunnen worden getoetst. In navolgende tabel worden ze weergegeven.

criterium	vindplaats	gewicht
Draagt bij aan een geletterde samenleving (leesbevordering) en participatie in de informatiesamenleving	Wettelijke taak Netwerkagenda Coalitieprogramma	+++
Draagt bij aan digitale vaardigheden	Coalitieprogramma Beleidsplan bibliotheek	++
Aanbod moet toegankelijk, aantrekkelijk en betaalbaar zijn en daarbij een inclusieve samenleving bevorderen. Is daarbij aantrekkelijk voor nieuwkomers	Coalitieprogramma Visiedocument cultuur Beleidsplan bibliotheek	+++
Aanbod moet aandacht hebben voor toenemende internationalisering van de Veldhovense samenleving	Visiedocument cultuur	+

Criteriaum	Vindplaats	Gewicht
Aanbod voor een zo breed mogelijk publiek en sluit aan bij cultuureducatie voor de jeugd als kerntaak van de gemeente.	Visiedocument cultuur Beleidsplan bibliotheek	+++
Draagt bij aan sociale samenhangen, maatschappelijke deelname, een goed woon en leefklimaat en interactie/ontmoeting	Coalitieprogramma Visiedocument cultuur Beleidsplan bibliotheek	+++
Draagt bij aan innovatie en experiment	Visiedocument cultuur	+
Draagt bij aan persoonlijke inspiratie, verrijking en stimulatie van creatieve en artistieke zelfontplooiing	Visiedocument cultuur	+
Draagt bij aan een leven lang ontwikkelen en stimuleert talentontwikkeling	Wettelijke taak Coalitieprogramma Visiedocument cultuur Beleidsplan bibliotheek	+++
Verbinding met andere domeinen en thema's	Visiedocument cultuur Beleidsplan bibliotheek	+
Draagt bij aan een lagere subsidie-afhankelijkheid dankzij samenwerking, vernieuwing of een ondernemende aanpak	Visiedocument cultuur	+
Draagt bij aan het aantrekkelijk maken van het Citycentrum als 'kloppend hard' en 'place to be'	Programma City Centrum	+
Draagt bij aan de kwaliteit van de openbare ruimte (mix functies en uitstraling City centrum) met zichtbare entree	Verkenning toekomst Citycentrum	+
Draagt bij aan stedelijke en dorpse kwaliteit	Verkenning toekomst Citycentrum	+
Sluit aan bij uitgangspunt dat een voorziening te bereiken moet zijn in 15 min (wandel- of fietsafstand)	Verkenning toekomst Citycentrum	+
Organiseren van ontmoeting en debat	Wettelijke taak Prestatieafspraken Beleidsplan bibliotheek	+++

criterium	vindplaats	gewicht
Laten kennis maken met kunst en cultuur	Wettelijke taak Prestatieafspraken Beleidsplan bibliotheek	+++
Is ondersteunend aan de vroeg- en voorschoolse Educatie (VVE), het primair onderwijs (PO) en het voortgezet onderwijs (VO)	Prestatieafspraken Beleidsplan bibliotheek	+++
Is een centraal, toegankelijke informatie- en kennispunt, toegankelijk voor alle Veldhovenaren en met een focus op jeugd en onderwijs en kwetsbare groepen	Wettelijke taak Prestatieafspraken Beleidsplan bibliotheek	+++
Bevordert op een zo breed en laagdrempelig mogelijke manier en met eigentijdse middelen het lezen, het leren, het ontmoeten en kennis delen	Prestatieafspraken Beleidsplan bibliotheek	+++
Is een netwerkorganisatie die midden in de Veldhovense samenleving opereert	Beleidsplan bibliotheek	+
Past bij de vereiste dubbele strategie van de bibliotheek	Rapport van Van Dalen	+

In hoofdstuk 4 (Input belanghebbenden en betrokkenen) hebben we de oogst weergegeven van ons gesprek met inwoners en organisaties in Veldhoven. Hieronder staat in een overzicht de belangrijkste criteria die uit deze gesprekken voortvloeien.

criterium	vindplaats	gewicht
Grotere collectie internationale boeken	Gesprek internationaals	+++
Draagt bij aan een culturele stadprogrammering	Gesprek met culturele instellingen	++
Is een laagdrempelige voorziening op een centrale locatie, gericht op ontmoeting, informatie en inspiratie	Veldhoven aan Tafel en diverse stakeholders	+++
Inzet op de prioritaire doelgroepen: kinderen (tot 12 jaar) als het gaat om lezen, jongeren (tot pakweg 20 jaar) als het gaat om ontmoeten, studeren en 'samen chillen' en ouderen wat betreft ontmoeten, persoonlijke ontwikkeling en het leren en/of bijhouden van vaardigheden. Daarnaast zijn laaggeletterden en mensen met een achterstand op het gebied van taal en digitaal een belangrijke doelgroep. En ook de internationals.	Veldhoven aan Tafel, Internationals, diverse stakeholders	+++

Criterium	Vindplaats	Gewicht
Maakt een intensievere samenwerking met de muziekschool mogelijk en daarmee een uitbreiding van het cursorische culturele aanbod op een centrale plek.		+
Biedt gelegenheid om een bundeling op één plek tot stand te brengen van de diverse loketten die op het terrein van overheid, zorg en sociaal domein voor de burger beschikbaar zijn.		++

5.2 Afwegingskader

Bovenstaande criteria vertonen overlap en hebben een verschillende mate van relevantie. Het geheel van criteria hebben we ingedikt tot de belangrijkste zes. Hierbij moet in acht worden genomen dat wij geen criteria hebben opgenomen die betrekking hebben op de huisvesting van de bibliotheek: dit onderwerp blijft buiten de scope van ons onderzoek.

Hoofdcriteria	
1	Bevordert digitale vaardigheid en geletterdheid (participatie!)
2	Biedt een toegankelijk en aantrekkelijk aanbod (ook voor nieuwkomers en internationals)
3	Bevordert persoonlijke inspiratie, verrijking en zelfontplooiing
4	Maakt het Citycentrum aantrekkelijk ('kloppend hart'; 'place to be')
5	Ondersteunt het onderwijs en biedt aantrekkelijke studieplekken.
6	Kennisknooppunt voor álle Veldhovenaren (met een focus op kwetsbare groepen).

Hierna noemen we deze set van criteria: het afwegingskader. Het kader wordt gebruikt in hoofdstuk 7.

HOOFDSTUK 6

Beleidsvarianten

In de wereld van het scenario-denken wordt altijd scherp onderscheid gemaakt tussen scenario's en beleidsvarianten.

Scenario's zijn mogelijke werelden waarin de bibliotheek in de komende jaren terecht kan komen, maar waarop zij zelf geen invloed heeft.

(Beleids)varianten zijn alternatieve mogelijkheden waarmee bibliotheek en gemeente kunnen reageren op een verwachte wereld.

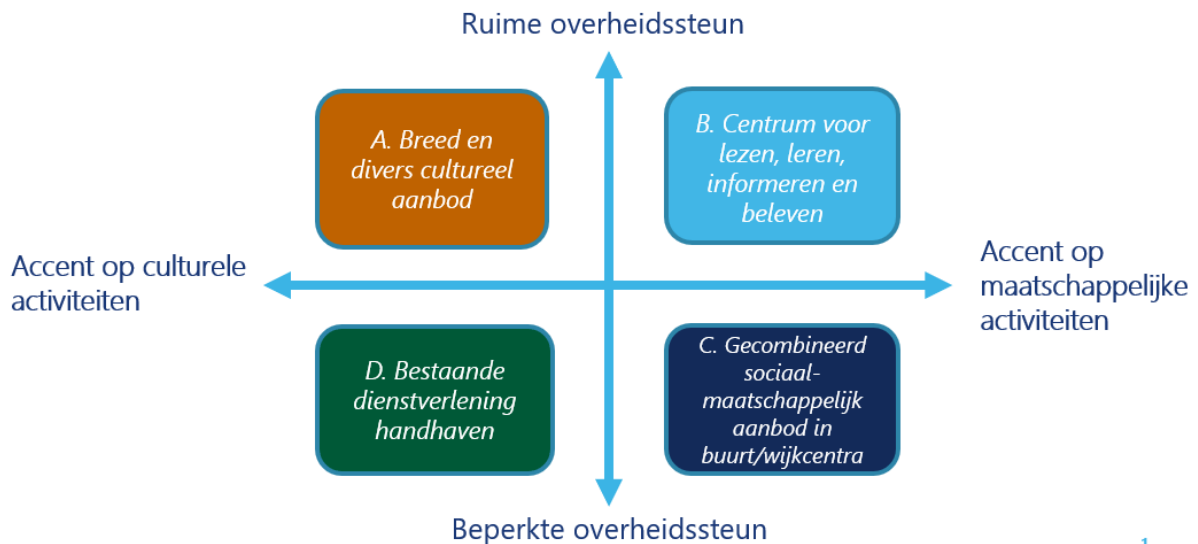
In dit hoofdstuk hanteren wij dit onderscheid ook.

6.1 Scenario's en bijpassende varianten

Er zijn twee belangrijke variabelen bij het nadenken over toekomstscenario's voor de bibliotheek. De ene variabele betreft de richting waarop bibliotheken zich in Nederland ontwikkelen: in de richting integratie met culturele voorzieningen of in de richting het maatschappelijk domein. Beide vormen van clustering zien we in toenemende mate in steden gerealiseerd worden.

De andere variabele heeft betrekking op de ontwikkeling van de gemeentefinanciën: deze is ongewis. Zij hangt onder meer af van de ontwikkeling van de economie, het rijksbeleid t.a.v. van het Gemeentefonds en van de groei van de gemeentelijke bevolking.

Aan de hand van deze twee variabelen dienen zich vier beleidsvarianten aan.



De beleidsvarianten laten zich in het kort als volgt omschrijven.

Variante A. Cultuurhuis: gericht op werken aan inspiratie: ontwikkeling en betrokkenheid

Als er sprake is van bevolkings- en budgetgroei en we vinden het belangrijk om de bibliotheek werk te laten maken van zijn culturele functie (inwoners kennis laten maken met kunst en cultuur),

dan ligt het maken van een cultuurhuis voor de hand. De bibliotheek is hierbij een knooppunt voor kennis, contact en cultuur. Het is een supertoegankelijke hippe plek in het Citycentrum van Veldhoven. Veel samenwerking is mogelijk met lokale culturele aanbieders zoals het theater en het museum. Dit leidt tot een gezamenlijke sociaal-culturele programmering. Op termijn kan dit wellicht ook leiden tot het delen van bepaalde backoffice-taken. Het concept van het clusteren van bibliotheek en theater, eventueel met tentoonstellingsruimte erbij is onder meer gerealiseerd in Assen (De Nieuwe Kolk), Ede (Cultura), Etten-Leur (De Nobelaer), Helledoorn (Zinin), Haarlemmermeer (C-punt), Winschoten (De Klinker), en Zevenaar (Kunstwerk).

Variant B. Kennisknooppunt: gericht op werken aan participatie: kennis, betrokkenheid, zelfredzaamheid

Als er sprake is van bevolkings- en budgetgroei en we vinden het belangrijk om dat de bibliotheek vooral een rol speelt voor specifieke groepen en in het sociaal domein, dan ligt het maken van een informatief en sociaal centrum het meest voor de hand: een 'Centrum LIB', gericht op het bevorderen van participatie, betrokkenheid en zelfredzaamheid. De bibliotheek zet in op het toerusten van mensen met kennis en vaardigheden op het gebied van lezen en digitale media, maar OOK wat betreft werk, zorg en gezondheid. Dit opdat zoveel mogelijk mensen kunnen participeren in de maatschappij. Daarnaast is de bibliotheek een belangrijke ontmoetingsplek voor de inwoners van Veldhoven. Dit concept is gerealiseerd in o.a. Nieuwegein en Zoetermeer. Zie voor het Centrum voor **L**ezen, **L**eren, **I**nformatie en **B**eleven het document '[LIB op de tekentafel](#)' voor de bibliotheek Zoetermeer.

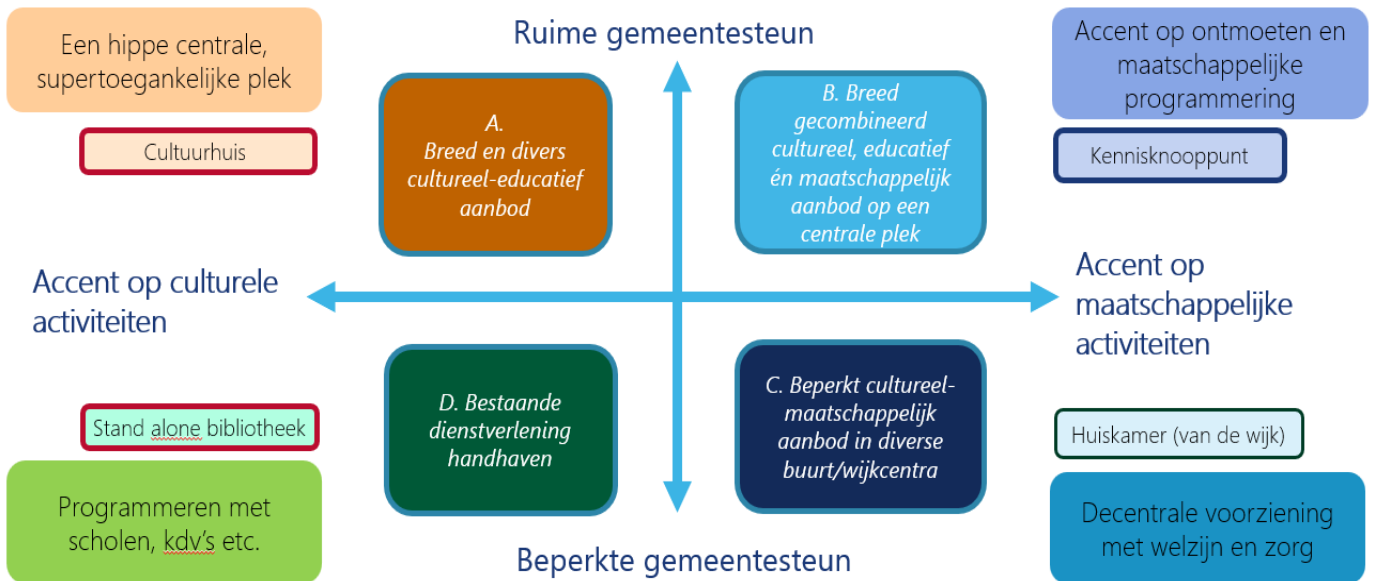
Variant C. Gecombineerd sociaal-maatschappelijk aanbod in buurt- en wijkcentra.

Als er sprake is van het stagneren van de bevolkingsgroei en daarmee mogelijk ook van minder budget voor de gemeente dan is het niet verstandig om te investeren in een nieuwe centrale voorziening en ligt krachtenbundeling en het streven naar zo efficiënt mogelijk werken (door organisaties) voor de hand. Als we het belangrijk vinden dat de bibliotheek vooral een rol speelt voor specifieke groepen en in het sociaal domein dan kan zij zich verbinden met welzijns- en wijkorganisaties om op decentraal niveau, in iedere kern van Veldhoven een maatschappelijke voorziening te bieden. Zo krijgt iedere kern zijn eigen sociaal-culturele centrum. Daar is niet alleen de bibliotheek actief, maar bieden ook andere maatschappelijke organisaties hun diensten aan. Een combinatie met een school is ook goed mogelijk. Belangrijk is dat zo'n buurtcentrum fungeert als ontmoetingsplek en als laagdrempelige voorziening voor specifieke (doel)groepen, denk aan kinderen en ouderen. Bijvoorbeeld grote steden zoals Amsterdam, Rotterdam en Utrecht vinden deze wijkgerichte benadering erg belangrijk.

Variant D. Bestaande dienstenaanbod handhaven.

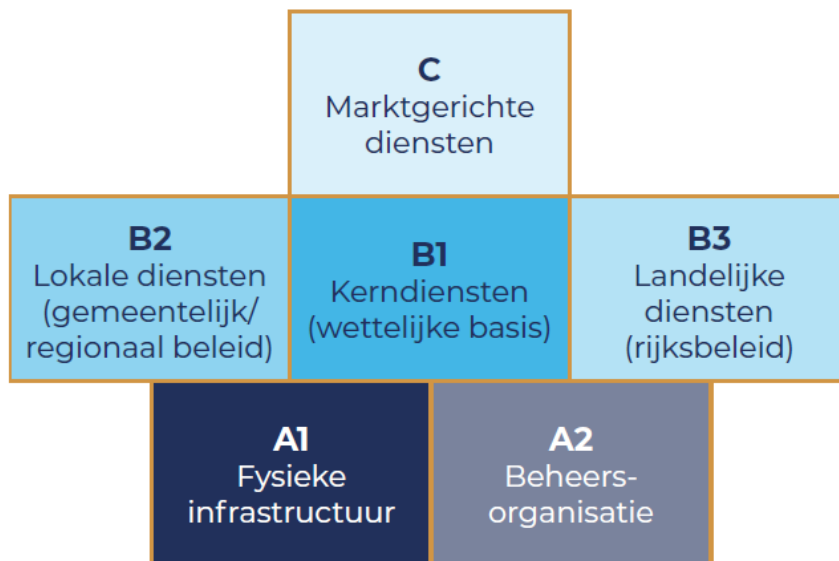
Als er sprake is van het stagneren van de bevolkingsgroei en daarmee mogelijk ook van minder budget voor de gemeente en er geen geld is om te investeren in een nieuwe centrale voorziening, dan kan ook het accent worden gelegd op intensivering van de samenwerking met culturele partners. In dat geval ligt het voor de hand om de huidige suboptimale centrale bibliotheekvoorziening te handhaven en op programmatische basis de samenwerking te zoeken met theater en museum. Decentraal zou de huidige aanpak kunnen worden gecontinueerd die inhoudt dat nauw wordt samengewerkt met de scholen om te doen aan leesbevordering en het wegwerken van taalachterstanden. Wellicht dat samenwerking met de bibliotheek Eindhoven de schoolgerichte aanpak nog kan versterken (benutten van elkaars expertise).

In onderstaande figuur hebben we de kenmerken van deze varianten verder uitgewerkt.

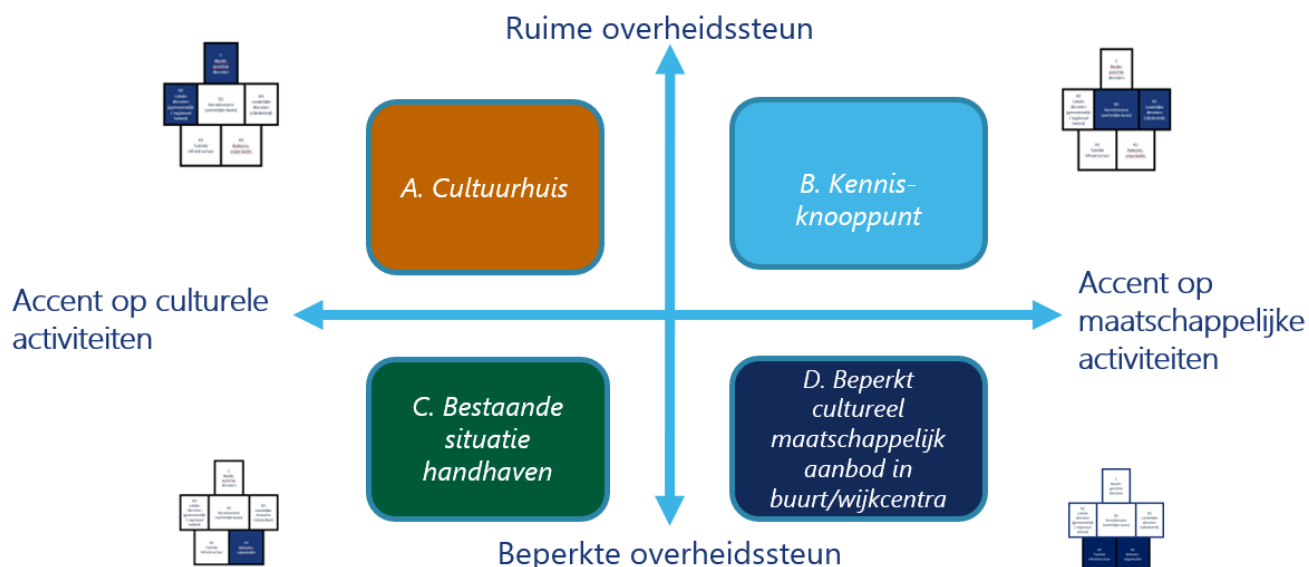


6.2 Hoe de varianten uit te werken?

Iedere variant laat zich uitwerken aan de hand van het dienstenaanbod dat de bibliotheek levert. In hoofdstuk 3 is het dienstenaanbod weergegeven. Samengevat in het concept van de Robuuste Bibliotheek (zie hoofdstuk 3):

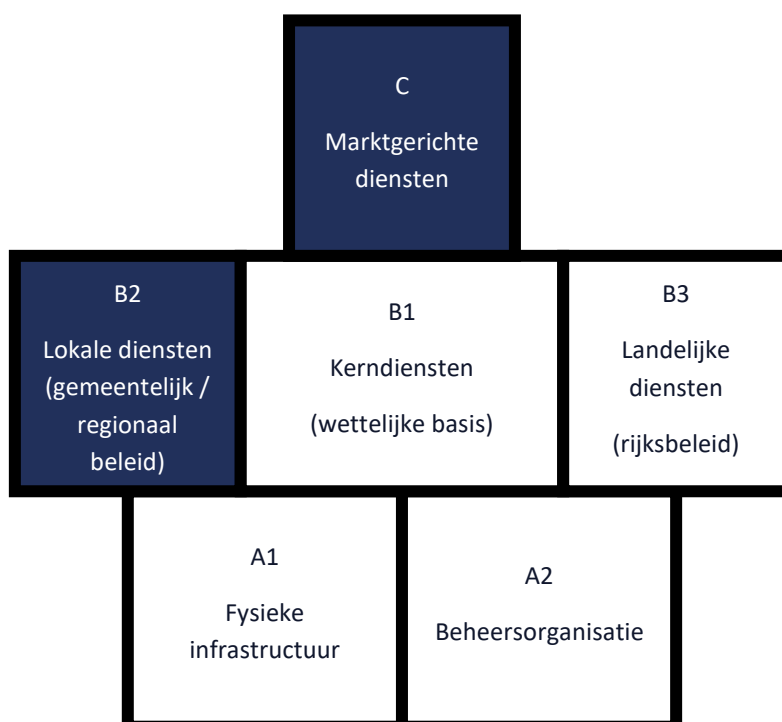


Iedere beleidsvariant betekent een ander accent op de (verschillende onderdelen van) de dienstverlening.



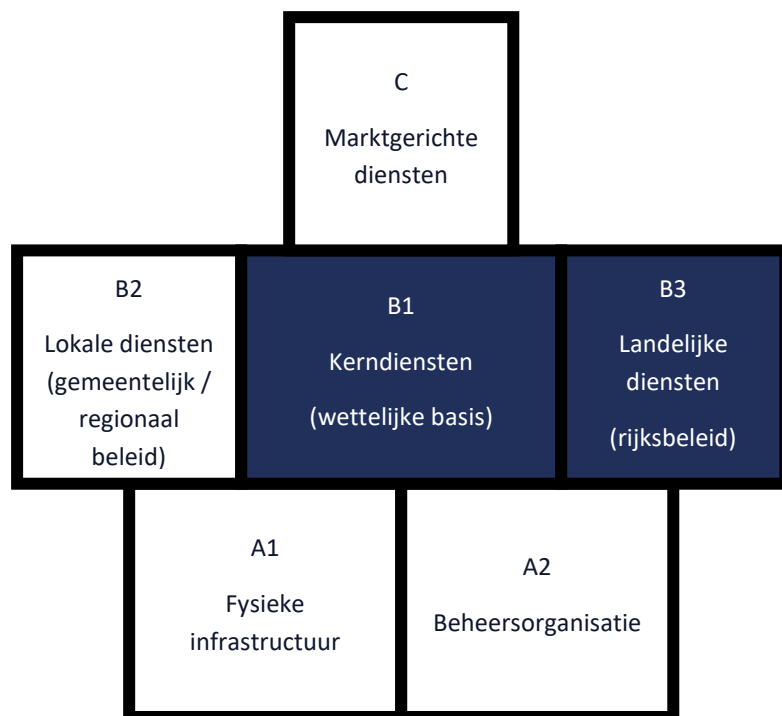
6.2.1 Variant A: het cultuurhuis

Behalve een accent op culturele activiteiten betekent deze variant ook dat, ter ondersteuning hiervan, de horeca belangrijk is. Lokale prioriteiten wat betreft cultureel aanbod en culturele voorzieningen (denk aan lezingen en optreden, Volksuniversiteit-achtige cursussen, het onderhouden van een UIT-agenda en bijvoorbeeld ook het vervullen van het werkgeverschap voor een combinatiefunctionaris cultuur) kunnen allemaal aan deze beleidsvariant verbonden worden. Deze variant houdt in dat de plek moet bruisen: er moeten veel publieksgerichte activiteiten plaatsvinden en het horeaconcept moet dit op passende wijze ondersteunen.



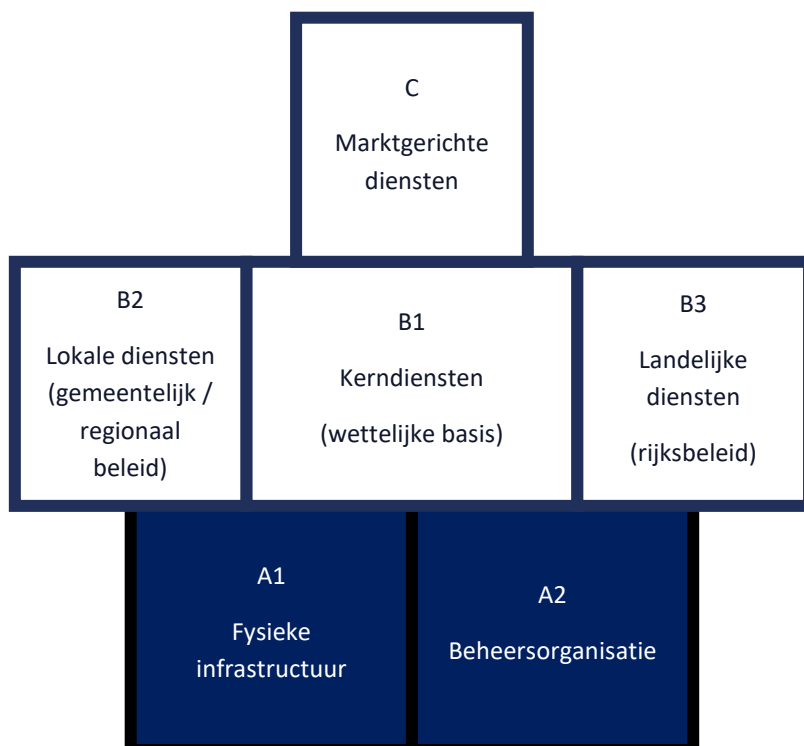
6.2.2 Variant B: het kennisknooppunt

Deze variant houdt in dat het accent wordt gelegd op de kerndiensten van de bibliotheek en de landelijke diensten die van rijkswege worden gefinancierd en/of gepromoot. De kerndiensten zijn vooral voor doelgroepen (lees: kwetsbare groepen) van groot belang. Het zwaartepunt in de dienstverlening ligt bij deze variant op deze groepen en hun behoeften.



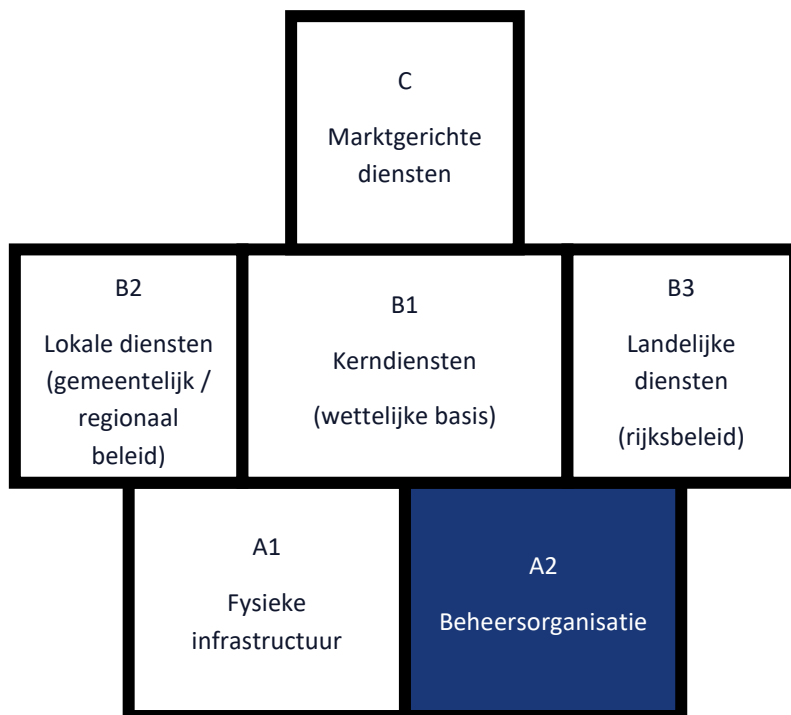
6.2.3 Variant C: huiskamer van de wijk

Als het accent wordt gelegd op bibliotheekpunten in de wijken (i.e. een decentrale opzet) dan is het belangrijk dat die wijkvestigingen goed zijn gehuisvest en een goede centrale ondersteuning hebben. Vanuit een goede beheersorganisatie moeten de filialen namelijk worden bemend en bevoorrad.



6.2.4 Variant D: stand alone bibliotheek

Zoals aangegeven is de stand alone-bibliotheek in feite wat betreft de dienstverlening de bibliotheek zoals we die thans in Veldhoven kennen. Uit ons onderzoek blijkt dat de bibliotheek relatief weinig subsidie krijgt en actief is in een pand dat gedateerd is. Het accent ligt op het woekeren met de (bescheiden) middelen: er is sprake van een superefficiënte beheersorganisatie.



HOOFDSTUK 7

Onze conclusie: kennisknooppunt verdient de voorkeur

7.1 Wat is een volwaardige bibliotheekvoorziening?

Op basis van de inhoud van paragraaf 2.1 (de landelijke kaders) en 3.1 (het concept van de robuuste bibliotheek) definiëren wij een volwaardige bibliotheekvoorziening als volgt:

- Beschikt over een volwaardige fysieke infrastructuur en een stevige beheersorganisatie
- Is structureel in staat tot het leveren van kerndiensten
- Ontvangt de hiervoor benodigde publieke financiering
- Kan zodoende de wettelijke taken vervullen en op termijn aan de wettelijke zorgplicht voldoen
- Is in de gelegenheid om te voorzien in aanvullende lokale, landelijke en marktgerichte diensten.

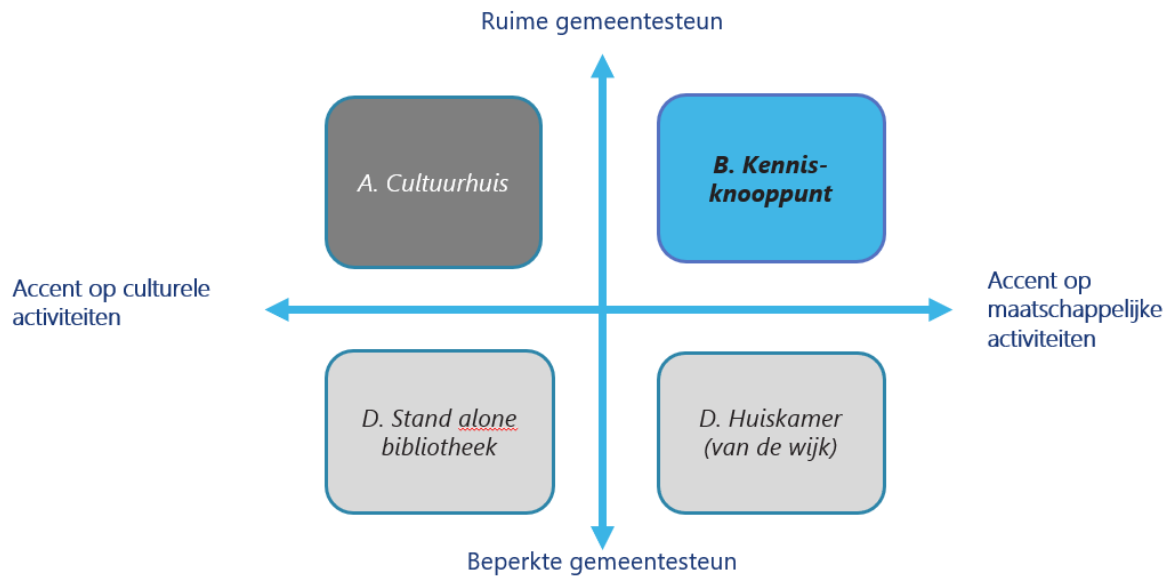
Van de geschetste varianten in hoofdstuk 6 zijn vooral de varianten A en B te typeren als een volwaardige voorziening.

7.2 Voorkeursvariant: het kennisknooppunt

Met behulp van de beoordelingscriteria uit hoofdstuk 5 kan worden gekeken naar de varianten in hoofdstuk 6 en kan een voorkeursvariant worden bepaald. Wij hebben de varianten als volgt gescoord op de belangrijkste criteria:

Criteria	A	B	C	D
1 Bevordert digitale vaardigheid en geletterdheid (participatie!)	++	+++	+	+
2 Biedt een toegankelijk en aantrekkelijk aanbod (ook voor nieuwkomers en internationals)	+	+++	-	+/-
3 Bevordert persoonlijke inspiratie, verrijking en zelfontplooiing	+++	++	+/-	+
4 Maakt het Citycentrum aantrekkelijk ('kloppend hart'; 'place to be')	+++	+++	-	+/-
5 Ondersteunt het onderwijs en biedt aantrekkelijke studieplekken.	+	+++	-	+/-
6 Kennisknooppunt voor álle Veldhovenaren (met een focus op kwetsbare groepen).	+	+++	+/-	+

Wanneer wij kijken naar de beoordelingscriteria dan volgt variant B hieruit als voorkeursvariant met daarbij mogelijk ook elementen van variant A. Het accent ligt bij B op de maatschappelijke functie van de bibliotheek waar ontmoeting centraal staat. Overigens is natuurlijk ook een mengvorm van B en A goed mogelijk.



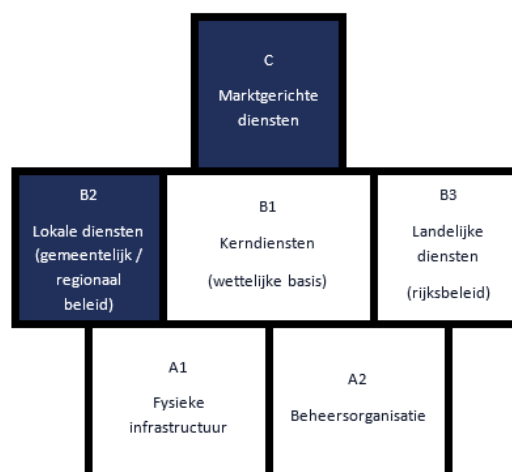
NB: Bibliotheek Eindhoven zoekt niet primair naar een intensivering van de samenwerking met de bibliotheek van Veldhoven, wel is zij onder voorwaarden geïnteresseerd in het 100% overnemen van de dienstverlening. Dit naar het voorbeeld van Waalre en Best.

- Voordeel van overname: één bestuur en directie. Backoffice in Eindhoven.
- Nadeel: de gemeente geeft de regie over de bibliotheek uit handen.

NB: hierbij moet worden aangetekend dat een bibliotheek door fusie niet persé goedkoper wordt.

7.3 Uitwerking van de voorkeursvariant

De voorkeursvariant (B Kennisknooppunt) kan verder worden uitgewerkt en doorgerekend aan de hand van het bibliotheekspecifieke Iglo-model van Berenschot (zie paragraaf 3.2). Het betekent dat de onderdelen B1 en B3 gericht versterkt moeten worden. We hebben het dan over een intensivering van de bestaande dienstverlening binnen die onderdelen.



Wij ramen de kosten van het intensiveren van deze dienstverlening voor Veldhoven als volgt:³

Kosten beleidsvariant B kennisknooppunt (Intensivering onderdelen B1 en B3)	Meerkosten p.j.	Dekking
Ruimere openingstijden en activiteiten voor diverse doelgroepen: van 45 naar 57 uur per week	€ 140.000	Spuk-netwerk-versteviging
Intensivering IDO en Taalhuis	€ 130.000	Spuk-IDO
Horeca: uitbesteed	0	n.v.t.
Totaal	€ 270.000	Ten dele

7.4 Financiële vergelijking met de andere varianten

In deze fase is het lastig om de beleidsvarianten met elkaar te vergelijken. Nogmaals wijzen wij erop dat de belangrijkste kostencomponent (zijnde het gebouw) in ons onderzoek NIET is meegenomen. De huisvestingslasten van een bibliotheek bedragen gemiddeld zo'n 25% van de totale exploitatielast.

De verschillen in de extra kosten van de (uiteenlopende) vormen van dienstverlening kunnen globaal worden aangegeven. Elk van de toekomstvarianten die wij in beeld hebben gebracht zal andere gevolgen hebben voor het dienstenaanbod en derhalve voor de exploitatie van de bibliotheek. Bij de varianten A, B en C zal een hogere exploitatiesubsidie nodig zijn: minimaal € 150.000 p.j. en maximaal circa € 350.000 p.j. Variant D is wat betreft de exploitatie kosten-neutraal.

7.5 Toelichting per variant

Bij variant D zijnde de **stand alone bibliotheek** zoals we die thans in Veldhoven kennen wordt het bestaande dienstenaanbod gecontinueerd. In dit scenario verandert wellicht ooit de huisvestingssituatie van de bibliotheek, maar blijft het dienstenaanbod ongewijzigd en is er in die zin ook geen verandering van de exploitatie te verwachten. Hierbij moet wel worden opgemerkt dat de bibliotheek te maken heeft stijgende kosten van (energie en cao-ontwikkelingen). Er is in de huidige situatie derhalve beslist geen ruimte voor ambitie, groei en innovatie.

De variant **cultuurhuis, oftewel onderdeel zijn van een multifunctionele accommodatie** (variant A) betekent dat de bibliotheek – in samenwerking met lokale partners zoals het theater en het museum – vooral zijn cultureel- educatieve aanbod uitbreidt. Deze variant lijkt sterk op het plan voor de culturele hotspot zoals de bibliotheek dat eerder samen met architect Aat Vos heeft ontwikkeld. Dit leidt tot een gezamenlijke sociaal-culturele-educatieve programmering.

De variant **kennisknooppunt** vergt vooral een ruimtelijke vertaling. Het concept houdt in dat voor de inwoner van Veldhoven een informatief, educatief en sociaal centrum wordt gerealiseerd met diverse 'loketten', gericht op het bevorderen van participatie, betrokkenheid en zelfredzaamheid. De bibliotheek zet in op het toerusten van mensen met kennis en vaardigheden op het gebied van taal, rekenen en digitale media (basisvaardigheden), maar ook wat betreft werk, zorg en

³ NB: het gebouw is altijd de grootste kostenpost: die bedraagt in Veldhoven 13% van de exploitatie. Het bedrag is nu € 183.000 (2023). Bij ver/nieuwbouw wordt dit al snel het dubbele.

NB2: uitbreiding van het concept Bibliotheek-op-School is nodig in alle beleidsvarianten en vergt ook middelen.

gezondheid. Dit betekent dat diverse lokale organisaties met een balie of een ruimte in de bibliotheek vertegenwoordigd moeten zijn.

De variant **huiskamer (van de wijk)** houdt in dat de bibliotheek vooral een rol speelt voor specifieke groepen en in het sociaal domein. Het concept houdt in dat zij zich op decentraal niveau verbindt met welzijns- en wijkorganisaties. Zo krijgen de vier kernen van Veldhoven hun eigen sociaal-culturele centrum. Daar is niet alleen de bibliotheek actief, maar bieden ook andere maatschappelijke organisaties hun diensten aan..

7.6 De Bibliotheek-op-School

Uit ons inventariserende onderzoek komt naar voren dat nog zeker niet alle PO-scholen in Veldhoven meedoen aan het concept van de Bibliotheek-op-School (dBoS). Toch wordt dit over het algemeen gerekend als een kerndienst van de bibliotheek. Verwacht mag worden dat de wettelijke zorgplicht zich ook tot de Bibliotheek-op-School zal uitstrekken. Los van de vier varianten die hier zijn genoemd is er wat voor te zeggen als het concept van dBoS op alle Veldhovense scholen wordt ingevoerd.

7.7 Vervolgstep: vertaling voorkeursvariant naar huisvesting

De voorkeursvariant 'kennisknooppunt' kan worden vertaald naar een ruimtelijk Programma van Eisen en Wensen. Hierin kunnen de te realiseren functies en benodigde vierkante meters worden opgenomen.

Bijlage 1. Exploitatiebegroting

Jaarcijfers Bibliotheek Veldhoven	Realisatie 2015		Begroting 2021		Realisatie 2021		Realisatie 2022		Begroting 2023		Bibliotheek Inzicht Koninklijke Bibliotheek 2021	
BATEN												
Contributies, leengelden en boetes	€ 319.924	16%	€ 228.508	18%	€ 195.650	16%	€ 189.387	15%	€ 214.007	16%	€ 47.017.255	9%
Overige baten gebruikers (verkopen, consumpties etc)		0%	€ 13.350	1%	€ 27.527	2%	€ 13.991	1%	€ 625	0%	€ 12.393.980	2%
Overige baten: schoolbibliotheek, leesbevordering, voorleesexpress etc	€ 319.606	16%	€ 89.445	7%	€ 44.940	4%	€ 40.946	3%	€ 35.011	3%	€ 19.759.297	4%
Subsidie	€ 1.319.029	67%	€ 955.930	74%	€ 992.680	79%	€ 1.056.355	81%	€ 1.090.702	81%	€ 456.407.653	85%
totaal	€ 1.958.559	100%	€ 1.287.233	100%	€ 1.260.797	100%	€ 1.300.679	100%	€ 1.340.345	100%	€ 535.578.185	100%
LASTEN												
Personeel	€ 1.054.042	50%	€ 772.369	60%	€ 740.446	63%	€ 773.229	60%	€ 841.508	63%	€ 275.326.417	53%
Bestuur en organisatie	€ 40.243	2%	€ 47.044	4%	€ 60.056	5%	€ 51.692	4%	€ 48.528	4%	€ 11.502.513	2%
Huisvesting	€ 338.088	16%	€ 124.809	10%	€ 88.999	8%	€ 161.016	13%	€ 176.453	13%	€ 117.927.416	23%
Collectie en media	€ 225.557	11%	€ 189.232	15%	€ 172.218	15%	€ 162.140	13%	€ 163.200	12%	€ 48.262.759	9%
Kantoorkosten	€ 47.860	2%	€ 30.955	2%	€ 30.060	3%	€ 30.396	2%	€ 19.133	1%	€ 10.653.903	2%
Automatisering	€ 63.099	3%	€ 60.210	5%	€ 65.563	6%	€ 82.170	6%	€ 73.526	5%	€ 29.624.839	6%
Overige	€ 323.198	15%	€ 62.578	5%	€ 23.151	2%	€ 26.269	2%	€ 17.835	1%	€ 29.126.138	6%
totaal	€ 2.092.087	100%	€ 1.287.197	100%	€ 1.180.493	100%	€ 1.286.912	100%	€ 1.340.183	100%	€ 522.423.985	100%

Bijlage 2. Uitwerking beleidsvarianten

	1. Cultuurhuis	2. Informatieplein/ maatschappelijke bibliotheek	3. Huiskamers van de wijk	4. Bestaande dienstverlening in stand alone bibliotheek
Missie	Een toegankelijke en inspirerende plek waar persoonlijke en creatieve ontwikkeling centraal staat	Een toegankelijke plek waar het verkrijgen kan kennis en informatie en het bevorderen van 'meedoen' centraal staan. Daarnaast een Bibliotheek-op-School op alle PO- en VO-scholen	Een vertrouwde plek dichtbij die een centrale voorziening is voor kennis, informatie, welzijn en zorg	Een netwerkorganisatie waar laagdrempelige ondersteuning wordt geboden om participatie mogelijk te maken met een focus op jeugd en mensen in een kwetsbare positie
Doelgroepen	Veldhovenaar in het algemeen en cultuur geïnteresseerde in het bijzonder	Kwetsbare Veldhovenaar met focus op laaggeletterde, ouderen en mensen uit andere culturen die de taal nog moeten leren. En: alle leerlingen in het PO en VO.	Kwetsbare Veldhovenaar met focus op inwoners die lastiger meekomen	Jeugd (0 tot 18 jaar), ouderen, Veldhovenaar in een kwetsbare positie
Samenwerkingspartners	Culturele instellingen, kennisinstituten, lokale kranten en lokale omroep	Instellingen die participatie kunnen bevorderen: actief op het vlak van welzijn, werk, zorg, gezondheid, digitale media zoals UWV, scholen en COA. En: alle PO- en VO-scholen in de gemeente.	Sociaal maatschappelijke instellingen zoals welzijns- en wijkorganisaties.	Samenwerking op kennisniveau, op jeugd, specifieke activiteiten voor jong en oud en aanbieders van cursussen

Activiteiten	De fysieke bibliotheek is het knooppunt voor kennis, contact en cultuur, gericht op het leggen van verbindingen en het bieden van inspiratie d.m.v. lezingen, debatten en cursussen met accent op cultuur en educatie.	Activiteiten die bijdragen aan vergoten kennis en vaardigheden op het gebied van lezen en digitale media maar ook werk, zorg en gezondheid – gericht op dat zoveel mogelijk mensen kunnen participeren. Bevorderen leesvaardigheid van alle PO- en VO-leerlingen	Laagdrempelige activiteiten georganiseerd door de bibliotheek maar ook door de samenwerkingspartners. Gericht op het bieden van een ontmoetingsplek voor specifieke groepen zoals kinderen en ouderen.	Activiteiten gericht op basisvaardigheden, Leven Lang ontwikkelen, dienstverlening aan scholen op leesbevordering en specifieke dienstverlening ter bevordering van zelfredzaamheid.
Medewerkers	Specialiseren zich op culturele en educatieve programmering, vergelijkbaar met programmeurs van podia	Specialiseren zich op het gebied van leesbevordering, digitale vaardigheden en het bevorderen van 'meedoen' in de maatschappij	Specialiseren zich in het gezamenlijk met partners in de wijk ontwikkelen van toegankelijke programmering	Huidige samenstelling van medewerkers.
Locatie/ gebouw	Centrale vestiging als motor van de binnenstad met veel culturele activiteiten	Concentratie op toegankelijke en laagdrempelige centrale vestiging die functioneert als een informatieplein. En daarnaast: realisatie van 'de Bibliotheek-op-School op alle PO- en VO-scholen.	Een vestiging die verbonden is met en in de wijken die fungeert als ontmoetingsplek met laagdrempelige voorzieningen	Huidige vestiging in het centrum van Veldhoven
Collectie	Behouden van de huidige collectie, extra aandacht voor inzet toekomstbestendige manier ter bevordering van ontsluiting collectie	Behoud van huidige collectie en toespitsen op zelfredzaamheid en het tegengaan van laaggelettertheid. Uitbreiding van de collectie voor de internationals.	Collectie toespitsen op burgerschap en scholen (jeugd) en doelgroep van de wijkorganisaties	Behoud van de huidige fysieke en digitale collectie voor jeugd en volwassenen.

		Uitbreiding van collectie voor de schoolbibliotheken.		
Voorbeeld bibliotheken	Assen (De Nieuwe Kolk), Ede (Cultura), Etten-Leur (De Nobelaer), Helledoorn (Zinin), Haarlemmermeer (C-punt), Winschoten (De Klinker), en Zevenaar (Kunstwerk).	Zoetermeer Veel andere gemeenten waar de dekkingsgraad voor de 'Bibliotheek-op-School' al 100% is.	Rotterdam, Amsterdam, Utrecht	Bibliotheek Veldhoven

Bijlage 3. De dienstverlening van bibliotheek Veldhoven

	Begroting 2023	IGLO-deel	A1 Fysieke infrastructuur	A2 Beheers- organisatie	B1 Kerndiensten	B2 Lokale diensten	B3 Landelijke diensten	C Marktgerichte diensten
BATEN								
Reguliere subsidie	€ 1.028.952	A1+A2+B1	€ 182.902	€ 246.645	€ 599.405			€ -
Doelsubsidies	€ 58.750	B1			€ 58.750			
VoorleesExpress sponsoring ASML	€ 3.000	B1			€ 3.000			
Bijdrage leners	€ 214.007	B1			€ 214.007			
Specifieke dienstverlening irt activiteiten	€ 35.636	B1			€ 35.636			
Som van baten	€ 1.340.345		€ 182.902	€ 246.645	€ 910.798	€ -	€ -	€ -
<i>Aandeel in baten conform IGLO-model</i>			14%	18%	68%	0%	0%	0%
LASTEN								
Personeel - bruto salarislasten	€ 599.377	A2+B1+B2	€ -	€ 137.738	€ 461.640	€ -		
Personeel - overige kosten	€ 255.835	A2+B1+B4	€ -	€ 58.791	€ 197.044	€ -		
Collectie en media	€ 176.700	B1	€ -		€ 176.700			
Activiteitenkosten	€ 34.135	B1	€ -		€ 34.135			
Automatisering	€ 73.525	B1	€ -		€ 73.525			
Huisvestingskosten	€ 182.902	A1	€ 182.902					

Administratie	€ 21.088	A2	€ -	€ 21.088					
Bestuur- en organisatie	€ 29.028	A2	€ -	€ 29.028					
Inkoopkosten	€ 3.200	B1			€ 3.200				
Som der lasten exclusief groot onderhoud	€ 1.375.790		€ 182.902	€ 246.645	€ 946.243	€ -	€ -	€ -	€ -
<i>Aandeel in lasten conform IGLO-model</i>			<i>13%</i>	<i>18%</i>	<i>69%</i>	<i>0%</i>			<i>0%</i>
Exploitatieresultaat per IGLO-categorie			€ -	€ -	€ -35.445	€ -	€ -	€ -	€ -
Operationeel resultaat	€ -35.445								

Bijlage 4. Dienstenoverzicht bibliotheek Veldhoven

Categorie	Onderdelen	Diensten en doelgroepen LANDELIJK	VELDHOVEN
B1. Kerndiensten	Fysieke & online bibliotheek	Het samenstellen, beheren en beschikbaar stellen van verschillende soorten media, zowel fysiek als online en zowel voor jeugdleden.	
		Met inbegrip van (a) het verschaffen van informatie (vraagbemiddeling), (b) middelen om de catalogus te raadplegen, (c) middelen die toegang bieden tot andere digitale bronnen, (d) Bibliotheek aan huis en (e) Aangepast lezen. Te verdelen in: (1) Leenservice 0-18 jaar en (2) Leenservice 18+.	Leenservice voor jeugd en jongeren: 0-6 jaar, 6-12 jaar, 12-18 jaar
			Leenservice voor 18+
			Advisering & vraagafhandeling mbt collecties, digitaal aanbod en programmering
			Bibliotheek-aan-huis service
			Grote letterboeken, luisterboeken en specifiek voor mensen met een leesbeperking Passend Lezen
			Deelcollecties in Engels, Frans, Duits, Italiaans, Chinees en Turks
			NT2 collectie
			Film en serie collectie
			Herinneringskoffers
			Bladmuziek en Muziekweb
			Kranten en tijdschriften (ook online)
	Podcasts		

			Link naar wetenschappelijke sites en databanken als Delpher en Worldcat
			Online Bibliotheek app (e-books & luisterboeken)
			E-book spreekuur
			TijdschriftenBieb app
			Digitale informatiepagina's voor Jeugd & Volwassenen, zoals Digitale Etalages, Eregalerij, Junior Einstein, informatie voor werkstuk & spreekbeurt, mediawijsheid, uittrekselbanken, etc.
			Huiswerk-/studieplekken
			Ontmoetingsplek
			Stilteruimte

B1. Kerndiensten	Jeugd & Educatie	Ondersteuning van voorschoolse voorzieningen, onderwijs en mediatheek voor po, vo, incl. speciaal onderwijs en mbo. Waaronder:	
		Voor- en voorschoolse educatie (vve) 0-4 jaar	Aanbod voor en voorschoolse educatie (Boekstart voor Baby's, BoekStart in de Kinderopvang en Voorleesexpres, Boekideeën, Boekjes en Babbels, Boekjes en Brabbels, Biebbabbeltje)
		De Bibliotheek-op-School, po 4-12 jaar	Aanbod primair onderwijs (de Bibliotheek op school, leesbevordering, leesplezier, digitale geletterdheid, mediawijsheid, podcasts, Biebbabbel, leerkracht en ouders, abonnementen en collectie, VoorleesExpress, hulp bij werkstuk en spreekbeurt)
		De Bibliotheek-op-School, vo 12-18 jaar	Aanbod voortgezet onderwijs (de Bibliotheek op school, Biebtalk, digitale bronnen, lezen voor de lijst)
		Voorleesexpress	Specifiek voor 0-6 jaar ; voorleesfilmpjes, VoorleesExpress
		Boekstart (leesbevordering voor peuters)	

		Stimuleringsprojecten gericht op de jeugd zoals de Kinderboekenweek, kinderjury, de Nationale Voorleesdagen, voorleeswedstrijden	Kinderboekenweek, kinderjury, de Nationale Voorleesdagen, voorleeswedstrijden
		Media-educatie in het po (o.a. Nationaal Media Paspoort, training cyberpesten)	Programmering 0-18 jaar (Voorleesactiviteiten, peuterochtenden, Kinderjury, dagarrangementen Brede School, Kinderboekenweek, techniekworkshops etc.)
			Leesbevordering, informatievaardigheden en mediawijsheid
			Inrichting jeugdafdeling in de fysieke bibliotheek

B1. Kerndiensten	Basisvaardigheden	Activiteiten, cursussen en trainingen rond de vijf basisvaardigheden: rekenen, taal, geld, digitaal en gezondheid. Concreet:	
		Projecten basisvaardigheden	Taalcafé (leren van nederlands), Taalmaatjes
		Cursussen voor kwetsbare groepen zoals laaggeletterdheid, inburgering, omgaan met de computer of de smartphone (zoals Digisterker), Walk & Talk e.d.	Seniorweb- computer cursussen en hulp voor 50plus
			Computerspreekuur
			DigiTaalhuis (spreekuren, Taalcafé, Leesclub NT2, oefenen.nl, Klik & Tik, Digisterker)

B1. Kerndiensten	Leven Lang Ontwikkelen	Cursussen, lezingen en activiteiten voor (meer) zelfredzame groepen:	
		Landelijke campagnes gericht op volwassenen zoals de Boekenweek, de Spannende Boekenweken, Nederland Leest, Zomerlezen, Poëzieweek en de Bibliotheek maakt je rijker	Cursussen van Soofos
		Literaire avonden, politieke debatten e.d.	Cursussen van GoodHabit
			SeniorWeb aanbod digitale trainingen

			Online cursussen (aanbod van 100 verschillende cursussen)
			Theorie.nl voor je auto, bromfiets of motor
			Café Espanol
			Café Francais
			Loopbaanadvies
			Programmering o.a. Kennismakers,

B2. Lokale diensten			
Specifieke dienstverlening aan scholen			
		Bv. het organiseren van een onderwijssachterstandenprogramma voor scholen Bv. het actief aandacht besteden aan het werk van lokale/regionale auteurs Bv. trainingen op maat over mediawijsheid voor leerkrachten po	Informatieavonden voor ouders en leerkrachten over verschillende thema's waaronder omgaan met Social Media Het organiseren van Brede School aanbod
B2. Lokale diensten			
Specifieke dienstverlening aan burgers			
		Bv. het onderhouden van een digitale Uit-agenda of andere digitale fora Bv. het vervullen van een VVV-functie Bv. het mede organiseren van een (jaarlijkse) culturele manifestatie	CityFest

B2. Lokale diensten	Specifieke dienstverlening aan culturele en maatschappelijke organisaties		
		Bv. de collectie tonen van de lokale historische vereniging Bv. het dienen als uitvalsbasis voor een cultuurcoach Informatie bijhouden en verspreiden voor amateurkunstverenigingen	Amnesty International Veldhoven tafel
B3. Landelijke diensten	Generieke dienstverlening geïnitieerd en gefinancierd vanuit de Rijksoverheid of landelijke ZBO's		
			Informatiepunt Digitale Overheid, BelastingCafé

Bijlage 5. Lijst van gesprekspartners

Naam organisatie	Contactpersoon	Functie
Gemeente Veldhoven	Annette Redegeld	Beleidsadviseur cultuur
Gemeente Veldhoven	Anne Rademaker	Beleidsadviseur sociaal domein
Gemeente Veldhoven	Jeroen Eijf	Beleidscoördinator ruimtelijke ordening
Gemeente Veldhoven	Jeroen Rooijackers	wethouder
Gemeente Veldhoven	Thomas van Broekhoven	wethouder
Bibliotheek Eindhoven	Albert Kivits	Directeur-bestuurder
Stedelijk Gebied Eindhoven (SGE)	Yvonne Ensink	Themamanager Voorzieningen & Evenementen
Bibliotheek Veldhoven	Dorine Prinsen	Directeur-bestuurder
Bibliotheek Veldhoven	Diverse personen	Leden managementteam
Nummereen Kinderopvang	Lieke van Beek	Beleidsmedewerker pedagogiek en kwaliteit
Basisschool De Brembocht	Nikki de Jong	Directeur
Zuiderbos (PSO & VSO)	Meta van der Linden	Leerkracht
Sondervick College	Anneke Memelinck	Docent Nederlands
Swove	Ans van Kuik	Directeur
Cordaad	Marc Verberk	Teammanager Veldhoven
Seniorweb	Jan Bos	Coördinator educatie
Seniorenraad	Tineke Linsen en Ab Hofman	raadsleden
Muziekschool Art4U	Eric Caris	Directeur
Museum 't Oude Slot	Hans Sonnemans	Directeur

Naam organisatie	Contactpersoon	Functie
Theater De Schalm	Sjoert Bossers	Directeur
Bioscoop Cinema Gold	Han Wolfs	Directeur
Ondernemersvereniging Citycentrum	Jean-Paul van den Tillaar	Vestigingsmanager Bruna
Simac	Eric van Schagen	Ceo Simac Techniek NV en voorzitter werkgeversorganisatie VNO/NCW Brabant
ASML Foundation	Leon Caers	Secretaris
ASML Community	Maudy Keulemans	Coördinator afdeling Society and Community Engagement (SCE)
St. Leergeld	Frans Heutinck	Coördinator
Erfgoedhuis Veldhoven	Wiel Berden	Voorzitter



WIJ ZIJN BERENSCHOT, GRONDLEGGER VAN VOORUITGANG

Nederland is continu in ontwikkeling. Maatschappelijk, economisch en organisatorisch verandert er veel. Al 85 jaar volgen wij als adviesbureau deze ontwikkelingen op de voet en werken we aan een vooruitstrevende samenleving. De behoefte om iets fundamenteels te betekenen voor mens en maatschappij zit in onze genen. Met onze adviezen en oplossingen hebben we dan ook actief meegebouwd aan het Nederland van vandaag. Altijd op zoek naar duurzame vooruitgang.

Alles wat we doen, is onderzocht, onderbouwd en vanuit meerdere invalshoeken bekeken. Zo komen we tot gefundeerde adviezen en slimme oplossingen. Die zijn op het eerste gezicht misschien niet altijd de meest voor de hand liggende. Juist deze eigenzinnigheid maakt ons uniek. Daarbij zijn we niet van symptoombestrijding. En gaan pas naar huis als het is opgelost.

Berenschot B.V.

Van Deventerlaan 31-51, 3528 AG UTRECHT
Postbus 8039, 3503 RA UTRECHT
030 2 916 916
www.berenschot.nl