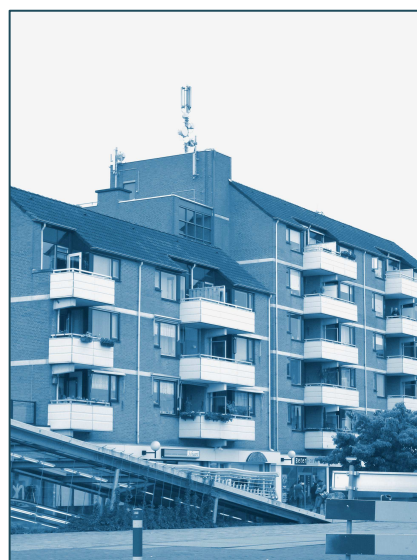




GEMEENTELIJK ANTENNEBELEID

Februari 2007



Gemeentelijk Antennebeleid
Vastgesteld bij raadsbesluit 07.029
13 februari 2007

Inhoudsopgave

Inhoudsopgave	3
Inleiding	4
1. Soorten antennes en technieken	5
2. Wet- en regelgeving	6
2.1 Milieuvergunning	6
2.2 Woningwet	6
2.3 Bouwvergunning	6
2.4 Wet op de Ruimtelijke Ordening/ Veldhovense standaardregeling	7
2.5 Monumentenwet 1988	8
3. Gezondheidsaspecten	9
3.1 Elektromagnetische velden	9
3.2 GSM- en UMTS-signalen	10
3.3 Cumulatieve effecten	10
4. Het convenant	12
4.1 Plaatsingsplan	12
4.2 Visuele inpasbaarheid	13
4.3 Instemmingsprocedure	13
5. Gemeentelijke uitgangspunten	14
5.1 Aantal GSM/UMTS-antennes in Veldhoven?	14
5.2 Beleidsruimte overige antennes	14
5.3 Welstand/ visuele inpasbaarheid	15
5.4 Monumenten	17
5.5 Ruimtelijke uitgangspunten vrijstelling	18
5.5.1 Woongebieden	18
5.5.2 Bedrijventerreinen	19
5.5.3 Structurele groenzones en recreatieve voorzieningen	19
5.5.4 Verkeers- en verblijfsdoeleinden	20
5.5.5 Overige bestemmingen	20
5.5.6 Buitengebied	20
5.5.7 Techniekkasten	20
5.6 Gemeente als privaatrechtelijk partij	21
6. Samenvatting beleidslijn	22
7. Bijlagen	23
7.1. Partijen en rollen	23
7.2. Brief Staatssecretaris VROM m.b.t. UMTS-antennes	25
7.3. Artikel VNG-magazine 7 juli 2006 "UMTS: het asbest van de 21 ^{ste} eeuw"	27
7.4. Kaart antennes Veldhoven	29
7.5. Stappenplannen	30

Inleiding



Tegenwoordig behoren mobiel bellen en internetten tot de gewoonste zaken van de wereld. Het aantal mobiele telefoons is minstens even groot als het aantal inwoners van ons land. Eén op de tien huishoudens heeft zelfs geen vaste aansluiting voor de telefoon meer. Naast de overduidelijke sociale functie, draagt een mobiele telefoon voor veel mensen bij aan het veiligheidsgevoel van henzelf en hun kinderen. Ziekenhuizen en andere (zorg)instellingen maken massaal gebruik van mobiele oplossingen,

bijvoorbeeld voor snellere beschikking over patiënt-onderzoeksgegevens en de communicatie tijdens het vervoer naar het ziekenhuis. Ook voor door politie en andere hulpdiensten wordt mobiele communicatie ingezet: bijvoorbeeld om burgers te kunnen waarschuwen bij rampen en calamiteiten. Al die mobiele telefoons werken niet zonder basisstations: antennes in een stabiel, landelijk dekkend en betrouwbaar systeem.

De Nederlandse overheid wil dat haar inwoners de mogelijkheden voor draadloze telecommunicatie optimaal kunnen benutten. Om deze communicatie te kunnen faciliteren heeft zij een Nationaal Antennebeleid geformuleerd en afspraken gemaakt met de betrokken bedrijven. Er spelen hierbij diverse verschillende belangen; hierover wordt het volgende gezegd:



"Het Nationaal Antennebeleid richt zich op het bereiken van evenwicht tussen enerzijds het belang van zorgvuldige toetsing aan de eisen van volksgezondheid, leefmilieu en veiligheid en anderzijds het belang van een snelle realisatie van nieuwe draadloze infrastructuren. Deze zijn nodig om aan de groeiende behoefte aan mobiele communicatie te voldoen, van zowel burgers als bedrijven. Naast gemak en fun, biedt ICT enorme efficiency mogelijkheden; er kan meer in minder tijd. Daar is niet alleen onze economie, maar zijn bijvoorbeeld ook de gezondheidszorg en de politie enorm bij gebaat."

Het Ministerie van Economische Zaken zorgt voor een efficiënte en eerlijke verdeling van de frequenties. In 2000 zijn de frequenties voor UMTS geveild en uitgegeven. De aanbieders van mobiele communicatie (operators) zijn verplicht de aanleg van hun UMTS-netwerken in 2007 te hebben gerealiseerd. In eerste instantie bestaat UMTS naast het huidige GSM-netwerk. Op den duur verdwijnt GSM mogelijk uit beeld. De licenties voor GSM 900 verlopen in 2010 en die voor GSM 1800 in 2013. Er wordt bekeken of ze nog een keer worden verlengd.

Doelstelling en leeswijzer

Al deze technologische ontwikkelingen vragen om acties van de gemeente, bijvoorbeeld voor de bouwvergunningverlening voor antennemasten. Om ad hoc besluiten hierover te voorkomen en om duidelijkheid te kunnen bieden aan zowel onze burgers als de operators is dit document opgesteld. Naast een toelichting op de technieken (H1), de wet- en regelgeving (H2), de gezondheidsaspecten (H3) en het covenant (H4) bevat dit document namelijk de gemeentelijke uitgangspunten voor de plaatsing van antennes (H5). De beleidslijn is kort samengevat in hoofdstuk 6.

1. Soorten antennes en technieken

In de discussie over antennebeleid wordt onderscheid gemaakt tussen de daadwerkelijke antennes (de zenders en ontvangers) en de antenne-installaties (een installatie bestaande uit een antenne, antennedrager, bedrading en apparatuur of techniekkast met bijbehorende bevestigingsconstructie. Een antennedrager is een antennemast en/of bevestigingsconstructie waaraan een antenne wordt bevestigd).

Het Nationaal Antennebeleid bestrijkt een breed scala aan antennes. Naast de mobiele telecommunicatiesystemen vallen ook omroepnetwerken en andere netwerken (C2000, bedrijfsnetwerken, radiozendamateurs) onder het Nationaal Antennebeleid.

De signalen voor mobiele communicatie wordt met lage vermogens uitgezonden met behulp van twee technieken: GSM en UMTS. GSM (global system for mobile communications) is nu het meest gebruikt. Het wordt gebruikt voor spraak en SMS (short message service, het verzenden en ontvangen van tekstberichten). UMTS (universal mobile telephone system) is de opvolger (en op termijn vervanger) van GSM. UMTS is een efficiëntere techniek: met minder vermogen wordt meer capaciteit geboden. Het systeem biedt mogelijkheden als beeldtelefonie, internet, e-mail en verzenden van bestanden (bv. foto's). De ideale zendhoogte ligt voor beide technieken op 30 tot 40 meter boven maaiveld. Eén opstelpunt krijgt (per operator) drie antennes, zodanig geplaatst dat rondom wordt uitgezonden. De frequenties voor het uitzenden van GSM- en UMTS-signalen zijn uitgegeven aan vijf operators (tegenwoordig genaamd): KPN, Orange, Telfort, T-mobile en Vodafone.

De omroepnetwerken zenden met hoge vermogens en hoeven niet te ontvangen, waardoor er maar weinig antennes nodig zijn om dekking te realiseren. Het zijn radio en televisie zenders die signalen overbrengen middels AM en FM technieken (analoog) en sinds enige tijd via TDAB en TDVB-technieken (digitale radio en televisie).

Bij de overige netwerken, die meestal op laag vermogen uitzenden, moet worden gedacht aan luchtvaart, scheepvaart en bedrijfs- en huisnetwerken voor draadloze telefoon- en internetverbindingen. Alle netwerken voor gesloten gebruikersgroepen behoren tot deze categorie.

C2000 is het netwerk van de hulpdiensten, deze antennes zenden op hoog vermogen (uiteraard ruimschoots beneden de blootstellingslimieten). De gebruikte techniek "TETRA" is de Europese standaard voor mobiele communicatie voor de Openbare Orde en Veiligheidsdiensten.



2. Wet- en regelgeving

Sinds de vaststelling van het Nationaal Antennebeleid in december 2000 is al veel gedaan om de plaatsing van antennes makkelijker te maken. Op verschillende vlakken is regelgeving van toepassing.

2.1 Milieuvergunning

Antennes vallen alleen onder de Wet Milieubeheer indien zij een vermogen hebben van meer dan vier kilowatt. De antennes voor mobiele telecommunicatie (GSM, UMTS) werken op een veel lager vermogen en kunnen dus zonder milieuvergunning worden geplaatst. Antennes van omroepzenders (radio, televisie) of C2000 (hulpdiensten) hebben vaak wel een vermogen hoger dan vier kilowatt. Voor plaatsing van deze antennes moet dan ook een vergunning in het kader van de Wet Milieubeheer worden verleend.

2.2 Woningwet

In de woningwet (1 januari 2003, art. 40) is opgenomen dat het verboden is te bouwen zonder of in afwijking van een vergunning van Burgemeester en Wethouders (bouwvergunning). Maar ook dat voor sommige bouwwerken met lichte bouwvergunning kan worden volstaan of dat helemaal geen vergunning nodig is. De vergunning is nodig voor de installatie waarop de antennes worden bevestigd, niet voor de antennes op zich.

2.3 Bouwvergunning

In het "Besluit bouwvergunningvrije en licht-bouwvergunningplichtige bouwwerken" (in werking sinds 15 augustus 2002) staan onder meer de voorwaarden om antenne-installaties zonder vergunning of met een lichte vergunning te mogen realiseren (art. 3, lid 1, onderdelen e en f). De volledige tekst van het besluit is te vinden op www.vrom.nl onder "wetten en regels". Ten aanzien van antennes is hierin het volgende vastgelegd:

- Antenne-installaties *kleiner dan vijf meter* die op enige hoogte (op daken) worden geplaatst zijn onder voorwaarden vergunningvrij. Deze voorwaarden staan beschreven in het Convenant in het kader van het Nationaal Antennebeleid inzake vergunningvrije antenne-installaties voor mobiele communicatie. De meeste antennes van de vijf operators vallen in deze categorie.
- Antenne-installaties met een hoogte *tot 40 meter* kunnen in de bebouwde kom volstaan met een lichte bouwvergunning (kortere procedure dan reguliere vergunningstraject). Deze maat is gekozen in overleg met de operators, omdat in een mast van 40 meter maximale site-sharing (meerdere operators op één mast) kan plaatsvinden.
- Voor antenne-installaties *groter dan 40 meter* is een reguliere bouwvergunning vereist.

Onder een antenne-installatie vallen niet alleen de masten maar ook de bijbehorende techniekkasten. Deze vallen dus onder hetzelfde bouwvergunningregime. Wel zijn de kasten bij vergunningvrij te plaatsen antennes aan maximale afmetingen (2 m³) gebonden. De operators zijn verplicht ieder een eigen techniekkast te plaatsen, onder meer vanuit privacy-overwegingen van hun klanten. Dit betekent echter wel dat er bij site-sharing meerdere kasten bij een mast zullen moeten worden geplaatst. Er is een wetsvoorstel in de maak dat de toetsing van het aspect van de techniekkasten nog zal verduidelijken.

Een uitzondering in de bovengenoemde hoogtematen vormen de C2000 antennes van de nood- en hulpdiensten (politie, brandweer, ambulance): deze zijn ongeveer 45 meter hoog maar mogen zonder bouwvergunning worden geplaatst (art. 3, lid b van het bovengenoemd besluit). Er zullen 400 van dergelijke masten verspreid over heel Nederland worden geplaatst. Er wordt met gemeenten overlegd over de inpassing van de masten. Zo mogen ze niet in kwetsbaar landelijk gebied of in een beschermd dorps- of stadsgezicht worden geplaatst. In Veldhoven zijn nog geen concrete verzoeken gekomen om dergelijke masten te plaatsen.

2.4 Wet op de Ruimtelijke Ordening/ Veldhovense standaardregeling

Een bouwvergunning voor een antenne-installatie kan alleen worden verleend als het bestemmingsplan dit toelaat of met behulp van een vrijstellingsregeling. In artikel 19, lid 3 van de WRO is geregeld dat door de gemeenteraad voor antenne-installaties tot 40 meter hoogte vrijstelling van het bestemmingsplan kan worden verleend. Om hierop in het gemeentelijk beleid zo goed mogelijk in te spelen heeft de commissie SOOW op 13 juni 2005 ingestemd met een aanpassing van de Veldhovense standaardregeling voor bestemmingsplannen. Deze aanpassing is in alle komplannen, met uitzondering van "Heikant 2000", verwerkt. Ook in de meeste andere lopende procedures zijn de aanpassingen doorgevoerd.

Dit betekent dat het volgende is vastgelegd:

Gezien het door de wetgever gemaakte onderscheid tussen antenne-installaties tot 40 meter en antenne-installaties met een grotere hoogte, is de vrijstellingsregeling in de standaardregeling beperkt tot antenne-installaties kleiner dan 40 meter. Voor grotere antennes moet een volledige bestemmingsplanherziening worden gemaakt. "

In de volgende bestemmingen zijn antenne-installaties tot 15 meter achter de (hoofd)voorgevelrooilijn ofwel bebouwingslijn toegestaan:

- Wonen;
- bijzondere woondoeleinden;
- centrumdoeleinden I en II;
- verspreide voorzieningen;
- maatschappelijke doeleinden;
- bedrijfsdoeleinden;
- sport- en recreatievoorzieningen.

In de bestemmingen verkeer- en verblijfsdoeleinden en groenvoorzieningen zijn antenne-installaties tot 8 meter toegestaan. In alle bovengenoemde bestemmingen is een vrijstellingsregeling opgenomen voor antennes met een hoogte tot 40 meter.

De voorwaarden voor het verlenen van de vrijstelling is in de standaardregeling als volgt verwoord:

- tegen deze hoogte bestaan geen bezwaren vanuit een oogpunt van verkeersveiligheid of in verband met de ontsluiting van percelen
- er vindt geen onevenredige aantasting plaats van de gebruiksmogelijkheden van aangrenzende gronden en bouwwerken en de belangen van derden worden niet onevenredig geschaad
- er bestaan geen bezwaren vanuit een verantwoorde stedenbouwkundige inrichting en omgeving
- er vindt geen onevenredige aantasting plaats van de in de omgeving aanwezige architectonische en/of cultuurhistorische waarden”

Om meer duidelijkheid te geven over de specifieke overwegingen zijn de aspecten van verantwoorde inpassing in de omgeving in hoofdstuk 5 nader uitgewerkt.

BenW kunnen op basis van deze nieuwe bestemmingsplannen vrijstelling verlenen voor masten tot 40 meter. Als er sprake is van een ouder bestemmingsplan, waarin bovengenoemde uitgangspunten niet zijn opgenomen, kunnen BenW met behulp van art. 19, lid 3 WRO, met als onderbouwing de standaardregeling, alsnog vrijstelling verlenen.

2.5 Monumentenwet 1988

Op grond van artikel 11, tweede lid van de Monumentenwet is het verboden zonder of in afwijking van een vergunning:

- een beschermd monument af te breken, te verstoren, te verplaatsen of in enig opzicht te wijzigen;
- een beschermd monument te herstellen, te gebruiken of te laten gebruiken op een wijze, waardoor het wordt ontsierd of in gevaar gebracht.

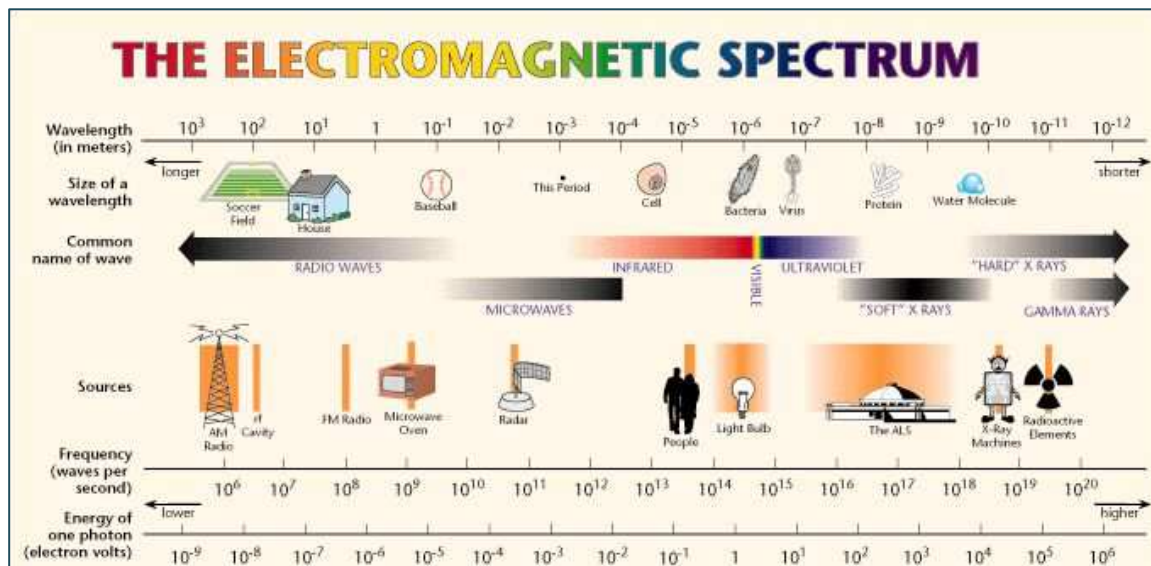
Het plaatsen van een antenne op een monument is daarom onafhankelijk van de afmetingen (licht)vergunningplichtig. Bij plaatsing van een antenne binnen een beschermd dorps- of stadsgezicht geldt een meldingsplicht, gevolgd door een toets door de gemeentelijke monumentencommissie.

3. Gezondheidsaspecten

Er is de laatste jaren veel te doen geweest over de gezondheidsaspecten van GSM en vooral UMTS signalen. De nadruk ligt op de bescherming van de bevolking tegen eventuele nadelige gevolgen van elektromagnetische velden. In de wet zijn hiervoor maximale blootstellingslimieten vastgelegd, die de veiligheid waarborgen. Nederland heeft, net als de meeste landen van de Europese Unie, de strenge blootstellingslimieten van de ICNIRP (International Commission on Non-Ionizing Radiation Protection) overgenomen.

3.1 Elektromagnetische velden

Een antenne is een apparaat dat elektromagnetische golven kan zenden of ontvangen. Om te kunnen zenden is vermogen nodig. De hoeveelheid is afhankelijk van de afstand die moet worden overbrugd en de golflengte van het signaal. Lage frequenties (met lange golven) vragen minder vermogen dan hoge frequenties (met korte golven). De licenties van de operators zijn gekoppeld aan specifieke frequenties, die met een beperkt vermogen kunnen worden uitgezonden.



Elektromagnetische velden komen in de natuur voor. Licht is een vorm van elektromagnetische straling. De mobiele telefoon, maar ook de vaste (DECT)telefoon zendt (continu) straling uit, net zoals de magnetron, transformatoren (van bv. Halogeenlamp, waterbed, etc), draadloze internetverbinding in huis en een wekkerradio. Zelfs mensen zenden elektromagnetische straling uit.

Het soort straling vanuit de basisstations is vergelijkbaar met de straling van radio en televisieantennes. Deze zenden echter op veel grotere veldsterkte uit en kunnen daardoor verder uit elkaar staan. Dit betekent ook dat rond deze antennes een grotere vrije afstand wordt gehanteerd, ze staan eigenlijk altijd in het buitengebied. De invloed van straling gemeten vanaf een antenne voor mobiele communicatie neemt overigens met de afstand snel af.

3.2 GSM- en UMTS-signalen

Ten aanzien van GSM-antennes ligt er al jaren een advies van de Gezondheidsraad dat er voldoende veiligheid is gegarandeerd.

In 2003 is door TNO het COFAM-onderzoek uitgevoerd naar de effecten van UMTS- en GSM-velden. Uit dit kleinschalige onderzoek bleek een vermindering van het welbevinden na blootstelling aan een UMTS-signaal. Bij GSM waren geen effecten merkbaar. De cognitieve functies werden niet aantoonbaar beïnvloed. Dit onderzoek werd bekritiseerd door de onderzoeksoepzet (o.a. klein aantal proefpersonen), methodiek en analyse, zodat er om een vervolg is gevraagd.

Op 6 juli 2006 zijn de resultaten gepubliceerd van het Zwitserse onderzoek (COFAM II) naar de effecten van UMTS op het welbevinden en cognitieve vermogens. Dit onderzoek was een herhaling en uitbreiding van de COFAM-studie van TNO. Onderzocht is of UMTS-velden effecten hebben op het welbevinden (bv. hoofdpijn, moeheid, duizeligheid) en cognitieve functies (bv. reactiesnelheid, korte termijngeheugen). Aan het onderzoek namen zowel mensen mee die zichzelf beschouwen als gevoelig voor elektromagnetische velden als mensen die zichzelf als niet gevoelig beschouwen.

De conclusie van het onderzoek is dat er geen aanwijzingen zijn dat er geen sprake is van gezondheidsrisico's. Maar in het VNG-magazine van 7 juli 2006 wordt – onder de titel "UMTS: het asbest van de 21^{ste} eeuw" – verwezen naar het gegeven dat op basis van het onderzoek geen conclusies kunnen worden getrokken ten aanzien van de lange termijneffecten. De algemene onderzoeken die naar electromagnetische straling hebben tot nu toe uitgewezen dat er geen nadelige lange termijn effecten zijn (zie bijlage inspraakreactie MoNet).

Het is zoals altijd onmogelijk om met wetenschappelijk onderzoek te bewijzen dat bepaalde effecten *niet* voorkomen. Men kan immers alleen datgene aantonen, dat *wél* voorkomt. En we kunnen geen beleid maken op basis van bewijs dat niet is geleverd.

De gemeente Veldhoven neemt zowel de positieve conclusie als de resterende onduidelijkheid in de onderzoeken serieus. De effecten van elektromagnetische velden nemen hoe dan ook sterk af naar mate iemand zich verder van de antenne bevindt. Daarom worden in hoofdstuk 5 ruime afstanden tot andere functies (wonen, bedrijven) als minimum gesteld. Hiermee ondersteunen we de technologische ontwikkeling van onze gemeente, terwijl we zo goed mogelijk zorgdragen voor een veilige leefomgeving.

Zie in de bijlage:

- *brief Staatsecretaris Van Geel aan gemeenteraad t.a.v. onderzoek UMTS*
- *artikel VNG-magazine over UMTS*

3.3 Cumulatieve effecten

De primaire verantwoordelijkheid voor de gezondheidsaspecten liggen bij de operators en zij zijn verplicht iedere antenne die wordt geplaatst te melden. Als er meerdere antennes bij elkaar worden geplaatst is er sprake van (beperkte) cumulatieve effecten. De totale veldsterkte mag niet boven de Europese norm uitkomen. Op enkele

meters van de antenne is de veldsterkte al gereduceerd tot minder dan 0.1% van de maximaal toegestane waarde. Cumulatieve effecten bestaan dus wel, maar de limietwaarden worden in de praktijk nooit overschreden (ze komen zelfs niet in de buurt).

4. Het convenant



Het "Convenant in het kader van het Nationaal Antennebeleid inzake vergunningvrije antenne-installaties voor mobiele communicatie" dd. 27-06-2002 is opgesteld en getekend door de Staatssecretaris van Verkeer en Waterstaat en de Minister van VROM (uit naam van de Rijksoverheid), de Vereniging van Nederlandse Gemeenten (VNG) en de vijf grote operators voor mobiele communicatie (toen genaamd: Ben, Dutchtone, KPN Mobile, Vodafone en O2), die zich hebben verenigd in MoNet. *In de bijlage is een kopie van het convenant opgenomen.*

Het convenant bestaat uit afspraken om met name de plaatsing van de vele vergunningvrije antennes in goede banen te leiden. Het is relevant voor bijna iedereen die (binnen een overheidsinstelling) met ruimtelijke ordening bezig is: juristen, stedenbouwkundigen, planologen en vergunningverleners. Binnen iedere gemeente fungeert één ambtenaar als contactpersoon voor MoNet. Met deze ambtenaar wordt op verzoek van de gemeente de plaatsing van nieuwe antennes besproken, daarom wordt deze taak in Veldhoven in principe door een stedenbouwkundige uitgevoerd.

In het convenant worden in hoofdzaak drie onderwerpen behandeld die voor gemeentelijk antennebeleid relevant zijn:

- het plaatsingsplan, waarin alle geplande en bestaande antenne-opstelpunten in de gemeente vermeld staan
- de visuele inpasbaarheid
- de instemmingsprocedure voor bewoners

4.1 Plaatsingsplan

Ieder jaar wordt door MoNet een plaatsingsplan toegestuurd per gemeente. Dit plan bestaat uit een plattegrond van de gemeente met daarop alle bestaande en geplande antenne-opstelpunten specifiek aangegeven. Met behulp van cirkels worden bovendien zoekgebieden voor opstelpunten aangemerkt, waarbinnen een opstelpunt moet worden gevonden. In een tekstuele toelichting worden per antenne-opstelpunt technische en ruimtelijke specificaties gegeven. Hoewel de regels van het convenant alleen vergunningvrije antenne-installaties betreffen, zijn voor de volledigheid ook vergunningplichtige antenne-installaties in het plaatsingsplan opgenomen.

Het plaatsingsplan wordt ter informatie toegezonden en de gemeente mag aangeven dat ze het plan wil bespreken, bijvoorbeeld als ze een locatievoorstel wil doen voor invulling van een op de kaart aangeduid zoekgebied. Rondom het plaatsingsplan is een strikte procedure met beperkte reactietermijnen opgesteld, die in de *bijlage* als stappenplan in hoofdlijnen is weergegeven. Na een eventueel gesprek of als de reactietermijn is verlopen, verstuurt MoNet een brief met de mededeling dat zij het plaatsingsplan gedurende 1 jaar als vaststaand beschouwen. De gemeente hoeft niet in te stemmen met het plaatsingsplan en het plan heeft geen enkele status voor vergunningverlening.

Er mogen geen antennes worden geplaatst (ook niet vergunningvrij) als die niet op het plaatsingsplan staan aangegeven. Een tussentijdse wijziging van het plaatsingsplan kan op 2 manieren plaatsvinden:

- een *aanvulling* op het bestaande plan, als het aantal toe te voegen antennes minder dan 10% is van het aantal bestaande antennes van de betrokken operator óf
- een *gewijzigd gezamenlijk plaatsingsplan* in alle andere gevallen

Het plaatsingsplan is een vertrouwelijk document. Het mag door de gemeente wel ter inzage worden gelegd, maar mag niet worden verveelvoudigd of aan derden worden meegegeven.

4.2 Visuele inpasbaarheid

In het convenant is geregeld dat gemeenten onder het motto van “visuele inpasbaarheid” een beperkt aantal objectieve eisen mag stellen aan de kleurstelling van nog op te richten vergunningvrije antenne-installaties. Deze eisen moeten wel worden opgenomen in de gemeentelijke welstandsnota. Voor vergunningplichtige antennes kunnen daarnaast aanvullende welstandseisen worden opgelegd. *Zie verder paragraaf 5.3 voor gemeentelijke uitgangspunten*

4.3 Instemmingsprocedure

Onderdeel van het convenant is het instemmingsrecht van bewoners. Deze regeling betreft met name huurders. Nadat de eigenaar van een woongebouw toestemming heeft verleend voor het plaatsen van een antenne-installatie op of aan het woongebouw, moet door eigenaar en operators gezamenlijk een instemmingsronde voor bewoners worden georganiseerd. De procedure hiervoor is opgenomen in het convenant. De plaatsing van een antenne op een woongebouw mag niet doorgaan als in de instemmingsprocedure na telling blijkt dat meer dan de helft van de bewoners tegen plaatsing is.

Deze procedure is een privaatrechtelijke kwestie tussen bewoners, eigenaar van het gebouw en de operator. De gemeente is hierin geen partij en heeft dus ook geen controlerende rol. Als een antenne zonder instemmingsronde (huurwoningen) of toestemming van de vereniging van eigenaren (koopwoningen) op een woongebouw wordt geplaatst, kunnen bewoners via de rechter verwijdering van de antenne eisen.

5. Gemeentelijke uitgangspunten

5.1 Aantal GSM/UMTS-antennes in Veldhoven?

In 2006 staan er ongeveer 16.000 GSM-antenne-installaties in Nederland. UMTS-antennes worden zo veel mogelijk bij bestaande GSM-antennes geplaatst. Op die manier wordt het aantal opstelpunten in Nederland beperkt. In eerste instantie worden er ongeveer 10.000 UMTS-antenne-installaties geplaatst. Als het gebruik van UMTS sterk stijgt, zijn er meer antennes nodig en kan het aantal nog toenemen.

In 2007 moet het UMTS-netwerk volledig zijn aangelegd. Maar of mensen daadwerkelijk overal kunnen "bellen" is afhankelijk van twee dingen: volledige dekking en voldoende capaciteit. Volledige dekking betekent dat men overal bereik moet hebben. Voldoende capaciteit houdt in dat op plaatsen waar intensief (veel mensen tegelijk) wordt gebeld voldoende antennes staan. Een antenne kan namelijk een gelimiteerd aantal "gesprekken" tegelijk aan. Dit betekent dat er bijvoorbeeld rond stadions meer antennes moeten worden geplaatst, omdat veel mensen hier gelijktijdig zullen willen communiceren (namelijk "als de goal valt").

Gezien het bovenstaande is geen maximaal aantal antennes aan te geven voor Veldhoven. Hoe meer mensen mobiel gaan bellen, hoe meer antennes er geplaatst zullen moeten worden. Maar omdat Veldhoven voornamelijk uit laagbouwmilieus bestaat, is het moeilijk voor de operators om geschikte locaties te vinden voor de plaatsing van vergunningvrije installaties op daken van gebouwen. De verwachting is dat er binnen afzienbare tijd mogelijk een tiental antenne-installaties zullen moeten worden geplaatst om dekking en voldoende capaciteit te kunnen realiseren. Het is dan ook in het belang van de omgevingskwaliteit om ruimtelijke randvoorwaarden voor de plaatsing van deze masten te formuleren. Deze zijn verderop in dit hoofdstuk uitgewerkt.

In de bijlagen is een kaart opgenomen met de antennes in Veldhoven.

5.2 Beleidsruimte overige antennes

In het vorige hoofdstuk is gesproken over vergunningvrije antennes van de mobiele operators. Zoals eerder beschreven vallen er ook andere antennes onder het Nationaal Antennebeleid. Het convenant is niet op deze antennes van toepassing.

Deze zijn in te delen in de volgende categorieën:

1. Vergunningvrije antennes die niet van één van de vijf mobiele operators zijn. Hier hebben we als gemeente niets over te zeggen. Hieronder vallen ook de meeste schotelantennes (zie ook het besluit vergunningvrije bouwwerken in de bijlage).
2. (licht)vergunningplichtige antennes. Hier hebben we als gemeente vanuit verschillende aspecten iets over te zeggen.
 - a. in eigendom van één van de vijf operators (opgenomen in het plaatsingsplan, toetsen bestemmingsplan)
 - b. met een laag vermogen die geen eigendom van de vijf operators (bv. radiozendamateurs of bedrijfsnetwerken) (toetsen aan bestemmingsplan)

- c. met een hoog vermogen (zoals analoge en digitale radio en televisie) (toetsen aan bestemmingsplan). Voor deze antennes is vaak ook een milieuvergunning vereist.
- d. geplaatst op of aan een monument of in een beschermd stads- of dorpsgezicht (toetsen door monumentencommissie, toetsen aan bestemmingsplan)

Overigens is de gemeente niet bevoegd een algeheel antenneverbod in te stellen omdat dit in strijd is met art. 10 van het "Europees Verdrag tot bescherming van de Rechten van de Mens": vrijheid van meningsuiting. Dit recht is sterker dan eventuele bepalingen gesteld in het bestemmingsplan. Wel kunnen voorwaarden gesteld worden ter voorkomen van wanorde en bescherming van omwonenden.

5.3 Welstand/ visuele inpasbaarheid

In de Woningwet is bepaald dat gemeenten een welstandsnota moeten schrijven met daarin objectieve welstandscriteria, althans als men deze vorm van ruimtelijke kwaliteitszorg wil blijven uitoefenen. In het Convenant is geregeld dat de gemeente ook bij vergunningvrije antenne-installaties objectieve eisen mag stellen aan de kleurstelling van de installatie. Deze moeten dan wel worden vastgelegd in de gemeentelijke welstandsnota. Hiervoor is het volgende vastgelegd in het convenant (art.4):

"Ieder van de operators voldoet met betrekking tot de kleurstelling van nog op te richten vergunningvrije antenne-installaties aan door gemeenten te stellen objectieve eisen in de navolgende gevallen:

4.1.1: afwijking van de standaardkleur van de techniekast in bijzondere gevallen

4.1.2: de kleur van het visuele deel van de bekabeling en kabelgoten, teneinde deze zoveel mogelijk visueel te doen wegvallen

4.1.3: afwijking van de standaardkleur van gevelantennes teneinde deze zo veel mogelijk visueel te doen wegvallen

voor zover deze eisen door de betreffende gemeente aan de operators bekend zijn gemaakt volgens het bepaalde in art. 4.2."

Het is vanuit het convenant vereist dat de gemeente naar aanleiding van het toezenden van het plaatsingsplan door de operators de algemene visuele inpasbaarheidseisen aan de betrokken operators kenbaar maken.

Algemene eisen:

- Alle onderdelen moeten in principe een zodanige kleurstelling krijgen dat deze zo veel mogelijk wegvallen tegen de achtergrond.
- In specifieke gevallen kan in overleg tussen gemeente en operator worden afgesproken dat de antenne juist een afwijkende kleurstelling zal krijgen.
- De constructie moet zodanig worden vormgegeven dat de installatie een zo onopvallend mogelijk silhouet vormt.
- Bij de welstandstoets zal worden bepaald of er een vakwerkmast of een kokermast mag worden geplaatst.
- Door site-sharing kan het voorkomen dat er meerdere techniekkasten bij een installatie moeten worden geplaatst. Deze moeten dan allemaal dezelfde kleur en bij voorkeur dezelfde buitenmaten hebben.
- Bij het plaatsen van apparatuurkasten op maaiveld dient beplanting of een andere aantrekkelijke afscherming te worden aangebracht zodat de apparatuur uit het zicht blijft.

- Bij voorkeur clustering van de installatie met bestaande elementen op een plat dak op of aan een dakopbouw voor klimaatinstallaties of liften.
- Plaatsing van antennes op of aan gebouwen wordt mede bepaald door de vorm en architectuur van gebouwen.
- Plaatsing van een antenne-installatie op of aan een gebouw mag tijdens en na gebruik nooit blijvende schade of zichtbare aanpassingen aan het gebouw veroorzaken.
- Bij het aanbrengen van antennes op of aan het gebouw moet aandacht worden besteed aan de invloed op het silhouet van het gebouw.

In principe positief:

- Buiten bebouwde kom (of aan de rand); in landschappelijk minder gevoelige gebieden,
- langs grote verkeerswegen; bij voorkeur bij parkeerplaatsen, pompstations, knooppunten, viaducten, bedrijventerreinen, sport- en recreatieterreinen en horecagelegenheden.
- Binnen de bebouwde kom op bedrijven- en industrieterreinen en sportparken. Beperking hierbij is dat de installaties niet ten koste van de ruimtelijke kwaliteit van met name zichtlocaties mag gaan.

In principe negatief:

- In of nabij natuurgebieden, beekdallandschappen, uiterwaardenlandschappen, stuifzand- en heidelandschappen.
- In karakteristieke kleinschalige of open cultuurlandschappen, op landgoederen of buitenplaatsen, in gebieden die in het bestemmingsplan als waardevol zijn aangemerkt.
- In of nabij beschermde stads- en dorpsgezichten
- In of nabij kleinschalige dorpskernen en waardevolle dorps- of stadsrandzones
- In een woonomgeving
- In of nabij (historische) stadsparken, structurele groenzones en begraafplaatsen
- Wanneer op zichtafstand van de gewenste locatie al een mast aanwezig is
- Op of nabij monumenten

Bij de plaatsing in het buitengebied is een beoordeling door een landschapsdeskundige gewenst.

Voor plaatsing van antenne-installaties op gebouwen geldt in principe dat het zo onopvallend mogelijk dient plaats te vinden, bij voorkeur geïntegreerd in bestaande of nieuwe elementen van het gebied. In de regel betekent dit dat een antenne-installatie alleen op hoge gebouwen kan worden aangebracht, bij voorkeur op een plat dak en dan zo ver mogelijk van de dakrand moet worden geplaatst. De architectuur van het gebouw bepaalt of daar antennes, en zo ja welke soort(en) kunnen worden toegestaan. Gebouwen die door hun vorm of architectuur bijzonder of waardevol zijn dienen geheel te worden ontzien. Het silhouet van het gebouw moet zo min mogelijk worden aangetast, door clustering met andere voorzieningen op het dak (klimaatinstallaties, schoorstenen, liftschachten etc.). De plaatsing van een antenne-installatie op of aan een gebouw mag achteraf nooit blijvende schade of zichtbare aanpassingen veroorzaken.

Meerdere antennes met verschillende maten en vormen op een dak geven al snel een rommelig aanzien. In sommige situaties kan een gemeenschappelijke mast als drager van de verschillende antennes tot verbetering leiden.

Het aanbrengen van antenne-installaties tegen gevels van gebouwen is slechts dan acceptabel, wanneer de invloed van die installaties geen afbreuk doet aan aanwezige kwaliteiten. Belangrijk is de invloed van de installatie op de silhouetwerking van het gebouw. In sommige gevallen kan met camouflagetechnieken het nodige bereikt worden. In andere gevallen biedt de vorm van de toren zelf mogelijkheden voor verdeckte plaatsing, bijvoorbeeld wanneer diepe nissen of gaten aanwezig zijn. Denk bijvoorbeeld aan oude fabrieksschoorstenen. In die gevallen is het aanbrengen van antenne-installaties zonder meer af te raden.

5.4 Monumenten

Het plaatsen van antenne-installaties van ieder formaat in, aan of op beschermde monumenten is (licht) bouwvergunningplichtig (artikelen 4 t/m 6 van het besluit). Volgens artikel 46, eerste lid onder a van de Woningwet beslissen burgemeester en wethouders binnen zes weken na ontvangst van de aanvraag om lichte bouwvergunning. Er bestaat geen verdagingsmogelijkheid.

In de Monumentenwet is echter bepaald, dat een aanvraag onmiddellijk in afschrift moet worden toegezonden aan de directeur van de Rijksdienst voor de Monumentenzorg. De minister adviseert vervolgens binnen drie maanden na ontvangst van de aanvraag. Het college moet na ontvangst van het advies vervolgens binnen drie maanden beslissen, doch in elk geval binnen zes maanden na de datum van de indiening van de aanvraag. Hiervoor is de aanhoudingsplicht van artikel 54 Woningwet bedoeld. In afwijking van artikel 46 van de Woningwet (beslistermijn) houden burgemeester en wethouders de beslissing omtrent een aanvraag om bouwvergunning aan, indien voor het bouwwerk een vergunning als bedoeld in artikel 11 van de Monumentenwet 1988 is vereist. In dit artikel is ook neergelegd wanneer deze aanhoudingsplicht eindigt en wanneer het college na beëindiging van de aanhouding moet beslissen. Artikel 54 van de Woningwet is als bijlage bij deze notitie opgenomen.

Inhoudelijk zal de Rijksdienst voor de Monumentenzorg de plannen voor een in, op of aan een monument aan te brengen antenne-installatie voor mobiele telefonie toetsen aan het volgende:

- Plaatsing van een antenne-installatie moet het beeld en het silhouet van het monument ongerept laten; daarnaast dient de fysieke aantasting van het monument tot het uiterste minimum beperkt te blijven.
- De brandveiligheid bijvoorbeeld bij blikseminslag mag door de antenne-installatie niet negatief worden beïnvloed.
- Er mag voor de eigenaar/gebruiker geen belemmering ontstaan door de installatie; ook functioneel moet het gebouw ongerept blijven.
- Wanneer de bevoegde vergunningverlenende overheid op deze inhoudelijke gronden de plannen heeft getoetst en ook overigens geen bezwaar ziet, kan de bouwvergunning worden verleend.
- In alle gevallen dient de ingreep omkeerbaar te zijn. Dit houdt in dat na verwijdering van de installaties het monument weet in de oorspronkelijke staat komt te verkeren.

- In de huurovereenkomst tussen monumenteigenaar en de exploitant van de apparatuur dient overeengekomen te worden dat de huurder na beëindiging van het contract het monument terugbrengt in de oorspronkelijke staat
- Vóór plaatsing van de apparatuur is het wenselijk duidelijke foto-opnamen te maken van het in- en exterieur van het monument ter latere verificatie van de oorspronkelijke toestand.

5.5 Ruimtelijke uitgangspunten vrijstelling

Wanneer er meerdere masten in Veldhoven komen te staan is ook de onderlinge samenhang van belang. In deze paragraaf zijn de ruimtelijke uitgangspunten uitgewerkt die bij het verlenen van de bouwvergunning en de daarvoor benodigde vrijstelling van het bestemmingsplan zullen worden gehanteerd. De tekst is een uitwerking van de in het bestemmingsplan opgenomen voorwaarden voor vrijstelling, om naar belanghebbenden (zowel operator als burger) de overwegingen duidelijk te maken.

Bij een bouwaanvraag voor een antennemast zal in eerste instantie op de volgende aspecten worden beoordeeld:

- De voorkeur gaat altijd uit naar plaatsing van een antenne-installatie op een gebouw of een bestaande mast. Bij een aanvraag voor een bouwvergunning moet de operator aannemelijk maken dat het niet mogelijk is de antenne op een gebouw of bestaande antenne-installatie te plaatsen.
- Indien een nieuwe mast geplaatst moet gaan worden moet deze geschikt zijn voor site-sharing.
- Nieuwe masten moeten bij voorkeur in gebieden met een industriële, bedrijfsmatige of verkeersfunctie worden geplaatst. In woongebieden mogen slechts antennes op of aan gebouwen worden geplaatst.
- Het plaatsen van antennes op of aan gebouwen met een monumentenstatus kan alleen worden goedgekeurd na een positief advies van de Rijksdienst voor Monumentenzorg.
- Voldoende stedenbouwkundige inpassing, zie specificatie beleidsregels hieronder

Uiteraard wordt bij een vrijstellingbepaling altijd bekeken of er algemene hoogtebeperkingen van toepassing zijn die een mast van ongeveer 40 meter onmogelijk maken. Denk hierbij bijvoorbeeld aan de funnel van het vliegveld. Deze gegevens zijn nog niet in alle bestemmingsplannen verwerkt, maar zijn in principe wel bij de gemeente bekend. Overigens kunnen betrokken partijen (Eindhoven Airport, Defensie) altijd bezwaar maken tegen de vergunningverlening.

Voor antenne-installaties hoger dan 40 meter worden altijd specifieke overwegingen benoemd, waarbij ook de functie van de antenne een rol kan spelen.

5.5.1 Woongebieden

Ter voorkoming van horizonvervuiling en aantasting van het woongenot moeten antenne-installaties zo veel mogelijk uit woongebieden worden geweerd. Er wordt zo veel mogelijk gestreefd naar het plaatsen van vergunningvrije antennes op niet-woongebouwen. Hierna gaat de voorkeur uit naar plaatsing op woongebouwen boven vrijstaande antenne-installaties. In woonstraten en open locaties midden in de wijk

mogen geen vrijstaande masten worden gerealiseerd. Bij plaatsing op daken moet rekening worden gehouden met het zicht vanaf de straat, bijvoorbeeld bij pleinen dus ruime afstand vanaf de gevel.

Waar het onmogelijk is antenne-installaties op daken te plaatsen, kunnen locaties aan de rand van de woongebieden zeer kritisch worden bekeken. Hierbij moeten de volgende afstanden worden toegepast. Een antennemast tot 25 meter moet op minimaal 25 meter afstand van de dichtstbijzijnde woonbebouwing worden gerealiseerd. Voor antennes tussen 25 en 40 meter geldt een minimale afstand van 50 meter tot woningbouw. Hogere antennes worden in (de nabijheid van) de woonomgeving niet toegestaan. Tot overige bebouwing in de woonomgeving geldt in principe een minimale afstand van 25 meter. Met name op maaiveldniveau moet de operator zorgdragen voor een zorgvuldige inpassing van de gehele installatie (hekwerk inpakken met groen). Er moet minimaal 15 meter afstand worden gehouden tot de openbare weg.

Voor toekomstige woongebieden kunnen toekomstige locaties voor antenne-installaties direct worden opgenomen bij het opstellen van de verkaveling en in de bestemmingsplannen. Hiertoe zal op termijn wellicht een overleg met de operators worden gestart.

5.5.2 Bedrijventerreinen

De verstoring van de uitstraling van een bedrijventerrein door een antennemast is bij zorgvuldige plaatsing minimaal. Wel geldt ook hier dat de voorkeur uitgaat naar plaatsing van antennes op daken van gebouwen. Op bedrijven- en industrieterreinen dient aansluiting te worden gezocht bij de hoogte van bestaande gebouwen en bouwwerken, zoals reclamemasten en hoogspanningsmasten.

Vrijstaande masten mogen slechts daar worden gesitueerd waar zij niet nadelig werken op de ruimtelijke en de visuele kwaliteit, in principe achter de voorgevel van de bebouwing. Een mast mag nooit de uitstraling van een zichtlocatie beperken.

Tot de bedrijfsbebouwing moet een minimale afstand aangehouden worden van 25 meter voor antenne-installaties tot 40 meter hoogte. Hierbij worden bedrijfswoningen als integraal onderdeel van de bedrijfsbebouwing beschouwd. Voor eventuele andere functies in de bedrijfsomgeving (restaurant, kinderopvang) kunnen indien er sprake is van een kwetsbare bestemming door de gemeente hogere eisen worden gesteld. Voor hogere antennes moet per geval worden bekeken of dit kan worden toegestaan.

5.5.3 Structurele groenzones en recreatieve voorzieningen

In structurele groenzones worden slechts in uitzonderlijke gevallen vrijstaande antenne-installaties toegestaan. Bijvoorbeeld ten behoeve van de dekking van omliggende woongebieden, indien er geen enkele mogelijkheid is om antennes op aanwezige bebouwing te bevestigen. Hierbij wordt de deskundigheid van de gemeentelijke groen-specialisten ingeroepen voor zorgvuldige inpassing. De kronen van bomen vormen een belemmering voor een antenne, dus de installaties zullen altijd boven de boomtoppen uitsteken. Met name in groenzones is het van

doorslaggevend belang op welke manier het onderste deel van de installatie (inclusief techniekkast) wordt ingepast.

Recreatieve gebieden moeten zo veel mogelijk gevrijwaard worden van antennes. In natuurgebieden, in gebieden met landschappelijke waarden en langs recreatieve routes worden geen antennes toegestaan. Uitzondering zijn grootschalige sportvoorzieningen, hierbij kunnen (vrijstaande) antenne-installaties worden gerealiseerd, indien deze zo veel mogelijk worden gecombineerd met elementen met een gelijke uitstraling zoals grootschalige lichtmasten.

5.5.4 Verkeers- en verblijfsdoeleinden

Langs hoofdinfrastructuur dient zo veel mogelijk gebruik te worden gemaakt van bestaande hoge gebouwen en bouwwerken. Hiermee wordt in het bijzonder gedoeld op aanwezige reclame- en hoogspanningsmasten. Overigens is er vanuit Rijkswaterstaat een beperking gelegd op het bouwen rond snelwegen. Er dient een zone van 50 meter vrij van bebouwing te blijven. Tussen 50 en 75 meter is er sprake van een overlegzone. Wel bieden rustplaatsen en pompstations, knooppunten en infrastructurele voorzieningen zoals viaducten en bruggen meer ruimte voor plaatsing van antennes.

Er zullen geen vrijstaande antenne-installaties worden toegestaan in open ruimtes in het stedelijk gebied (bv. pleinen). Als zorgvuldige inpassing mogelijk is en de verkeersveiligheid gegarandeerd is, kunnen antenne-installaties rond lokale verkeersknooppunten worden toegestaan.

5.5.5 Overige bestemmingen

Naast alle bovengenoemde afstanden tot bijvoorbeeld woningen, bedrijven of de openbare weg, worden individuele aanvragen of verzoeken altijd bekeken in de specifieke context en beoordeeld op hun stedenbouwkundige inpassing en eventuele onevenredige aantasting van de omgevingskwaliteit, waarbij bij bovengenoemde overwegingen zal worden aangesloten.

5.5.6 Buitengebied

Voor het buitengebied geldt een ander vergunningregime voor antenne-installaties. In het buitengebied is het vooral van belang dat gebieden met landschappelijke waarden, natuurgebieden en dergelijke worden uitgesloten van plaatsing. Daarnaast is de afstand tot omliggende bebouwing en de afstand tot de openbare weg relevant. Er mag ook hier geen onevenredige aantasting van aanwezige waarden en woon- en leefklimaat plaatsvinden.

5.5.7 Techniekkasten

De apparatuur van de antenne-installatie wordt in kasten ondergebracht. Indien de antenne-installatie op een dak wordt geplaatst moeten de techniekkasten in pandig of op het dak geplaatst worden.

Richtlijnen voor het plaatsen van techniekkasten op openbare grond:

- De techniekkasten worden zoveel mogelijk uit het zicht geplaatst.

- Het kan voorkomen dat er (in verband met site-sharing) meerdere techniekkasten bij één mast moeten worden geplaatst, hierbij is de welstandstoets van groot belang.
- Indien techniekkasten ten behoeve van de nutsbedrijven niet direct bij de antenne-installaties geplaatst kunnen worden, als gevolg van antenne-installaties op gebouwen, die relatief ver van de nutsvoorzieningen zijn gelegen, dienen deze kasten wellicht op de openbare grond worden geplaatst. Hiervoor dient een privaatrechtelijke overeenkomst te worden afgesloten op basis van verhuur/recht van opstal.
- Het formaat van de apparatuurkast bij vrijstaande antennemasten beperkt tot maximaal 2 m³. Deze moet zo in aansluiting op het omliggende gebied worden ingepakt met opgaand groen of zorgvuldig worden vormgegeven als stenige bebouwing.

5.6 Gemeente als privaatrechtelijke partij

Wanneer een operator een antennemast op gemeentegrond wil plaatsen, is er naast een eventuele bouwvergunning ook een privaatrechtelijke regeling nodig. De operator zal namelijk toestemming in welke vorm dan ook van de gemeente als grondeigenaar nodig hebben om de mast op de grond te plaatsen. Reële mogelijkheden zijn het verhuren van de grond aan de operator of ten behoeve van de operator een recht van opstal vestigen. In die gevallen blijft de eigendom altijd bij de gemeente. Er bestaat een aantal verschillen tussen verhuren en het vestigen van een recht van opstal. Zo is het huurrecht een persoonlijk recht, terwijl het recht van opstal een zakelijk recht is. Het recht van opstal moet worden gevestigd bij notariële akte, terwijl bij (ver)huur alleen een overeenkomst volstaat.

Het recht van opstal is volgens artikel 5:101 van het Burgerlijk Wetboek (BW) het zakelijk recht om in, op of boven een onroerende zaak van een ander gebouwen, werken of beplantingen in eigendom te hebben of te verkrijgen. In de akte van vestiging kan de opstaller de verplichting worden opgelegd aan de eigenaar op al dan niet regelmatig terugkerende tijdstippen een geldsom (de "retributie") te betalen.

Huur en verhuur is volgens artikel 7:1584 BW een overeenkomst, waarbij de ene partij zich verbindt om het andere het genot van een zaak te doen hebben, gedurende een bepaalde tijd en tegen een bepaalde prijs, welke de laatstgemelde aanneemt te betalen.

De voorkeur gaat uit naar het verhuren van de grond.

Om aan te sluiten bij het beleidsuitgangspunt dat er zo veel mogelijk site-sharing moet plaatsvinden, wordt er één huurprijs gerekend, onafhankelijk van het aantal operators dat van de mast gebruik maakt. Die prijs is € 6.000,- per jaar, uitgaande van de verhuur van 125 m² grond. Dit bedrag zal jaarlijks worden geïndexeerd.

Voor plaatsen van antennes op daken van gebouwen in eigendom van de gemeente wordt per operator een huurprijs van € 2.500,- gerekend.

6. Samenvatting beleidslijn

De uitgangspunten zoals die in hoofdstuk 5 zijn omschreven komen tegemoet aan de technische eisen van de operators, terwijl ze de rechten van omwonenden en andere mensen in de omgeving van de antennes respecteren doordat voldoende afstand in acht wordt genomen.

Kort samengevat:

- Liever een kleine antenne op een dak dan een vrijstaande antenne-installatie (mast)
- Geen masten midden in woongebieden, aan randen alleen op ruime afstand van de dichtstbijzijnde woningen (altijd minimaal de hoogte van de mast als afstand tot woningbouw)
- Ook op bedrijventerreinen mogen masten niet ten koste gaan van de omgevingskwaliteit, eveneens op ruime afstand tot bedrijven
- Alleen masten in groenzones als hierdoor antennes buiten woongebieden kunnen worden gehouden
- Masten kunnen bij sportvelden vaak goed worden ingepast, zeer terughoudend bij andere recreatieve voorzieningen
- Masten mogen bij grote infrastructurele knooppunten worden geplaatst, mits zij zowel ruimtelijk als vanuit verkeersveiligheid goed in te passen zijn



Bijlagen:

7.1 Aanvullende informatiebronnen

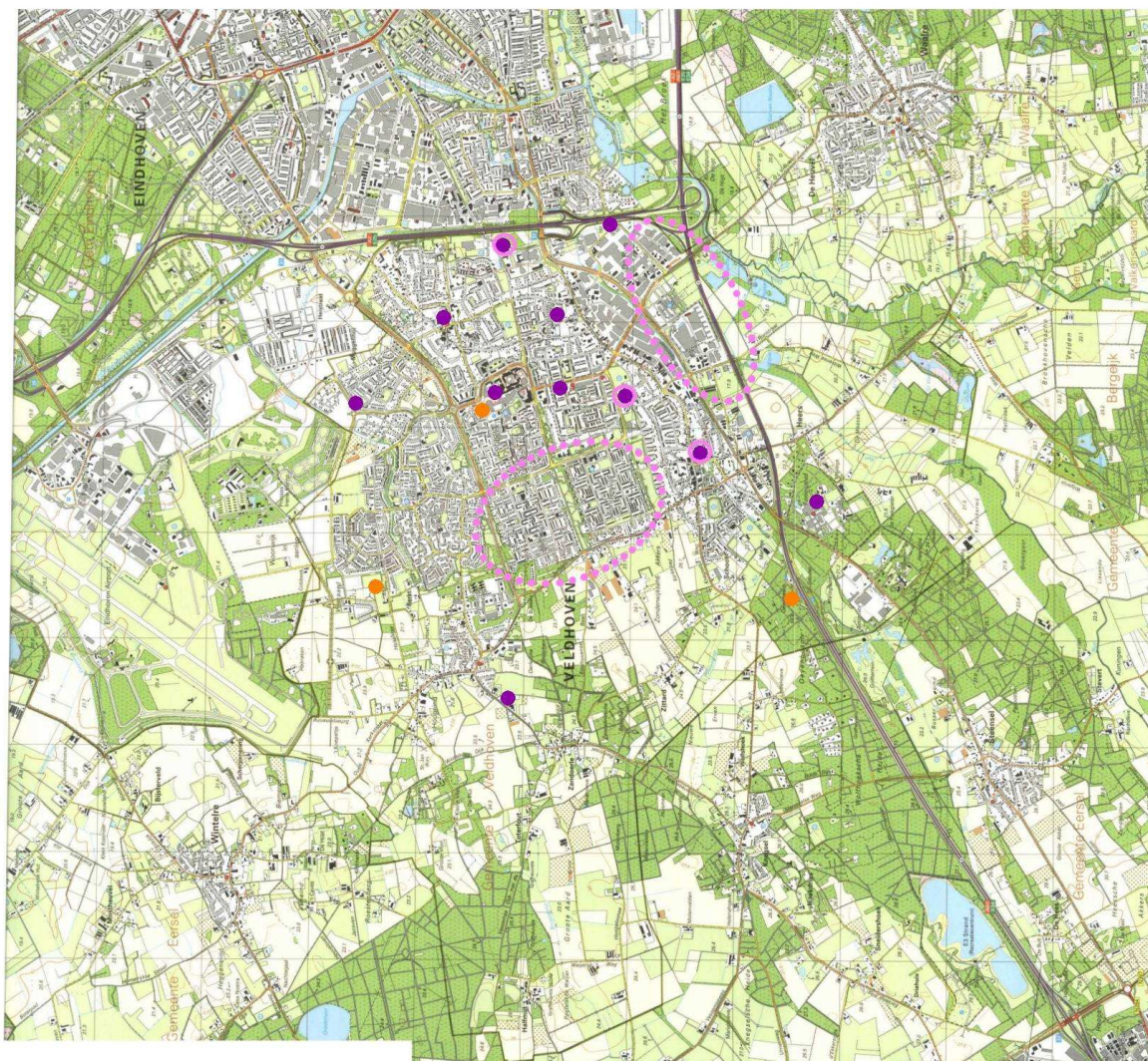
Er zijn veel partijen betrokken bij het antennebeleid. Iedere partij heeft een eigen rol en eigen verantwoordelijkheden.

- Het Ministerie van Economische Zaken faciliteert de aanleg van mobiele netwerken en houdt toezicht op de veiligheidsaspecten van eindapparatuur van mobiele communicatie. Het ministerie is verantwoordelijk voor het stimuleren van de economische positie van Nederland in het algemeen en in het bijzonder op ICT-gebied. Info: www.minez.nl
- Het Ministerie van Volkshuisvesting, Ruimtelijke Ordening en Milieubeheer is verantwoordelijk voor het landelijke beleid op het gebied van de ruimtelijke ordening en het milieubeheer. Daaruit vloeit voort dat VROM wet- en regelgeving opstelt (zoals de Woningwet en de Wet Milieubeheer), waaraan in beginsel ook het plaatsen van antennes onderworpen is. www.minvrom.nl
- Het Ministerie van Sociale Zaken en Werkgelegenheid is verantwoordelijk voor de arbeidsomstandigheden van beroepsgroepen die met en rond antennes werken. Rond antennes dienen zo nodig veiligheidszones in acht te worden genomen overeenkomstig de aanbevelingen van de European Telecommunications Standards (ETSI). Info: www.szw.nl
- De Gezondheidsraad is een onafhankelijk orgaan dat de rijksoverheid adviseert over de stand van de wetenschap op het gebied van de volksgezondheid. www.gezondheidsraad.nl
- De Vereniging van Nederlandse Gemeenten is belangenbehartiger en adviesorgaan voor gemeenten, die op hun beurt vergunningen verlenen en overleggen met mobiele operators over de locaties van antennes. www.vng.nl
- De mobiele netwerkoperators KPN, Orange, Telfort, T-mobile, Vodafone, verenigd in MoNet, zijn verantwoordelijk voor de aanleg en het beheer van mobiele netwerken, volgens de geldende wet- en regelgeving en het Antenneconvenant. MoNet richt zich onder meer op voorlichting en belangenbehartiging. Zo ondersteunt MoNet huiseigenaren bij het verzorgen van voorlichting aan bewoners over de plaatsing van een antenne-installatie op een woongebouw. MoNet overlegt ook met de landelijke en gemeentelijke overheid over de plaatsing van antenne-installaties. www.monet-info.nl
- Om een gecoördineerd beleid met een verenigde inzet van alle vereiste expertise ter hand te kunnen nemen heeft de regering een permanent herkenbaar uitvoeringsorgaan opgericht. Het Antennebureau is het overheidsloket voor informatie en voorlichting over antennes. Het takenpakket is in eerste instantie gericht op het faciliteren en informeren van medeoverheden en burgers, het ondersteunen van de medeoverheden door het geven van technische adviezen en het beheren en verspreiden van informatie ten behoeven van beleidsvorming. www.antennebureau.nl
- Het Agentschap Telecom beheert het radiofrequentiespectrum in Nederland en controleert veldsterktes van antennes via metingen. www.agentschaptelecom.nl

7.2 Brief Staatssecretaris VROM m.b.t. UMTS-antennes

7.3 Artikel VNG-magazine 7 juli 2006: UMTS: het asbest van de 21^{ste} eeuw

7.4 Kaart antennes in Veldhoven



Antennes in Veldhoven Situatie medio 2006

Bestaande antennes

- op gebouw
- in mast

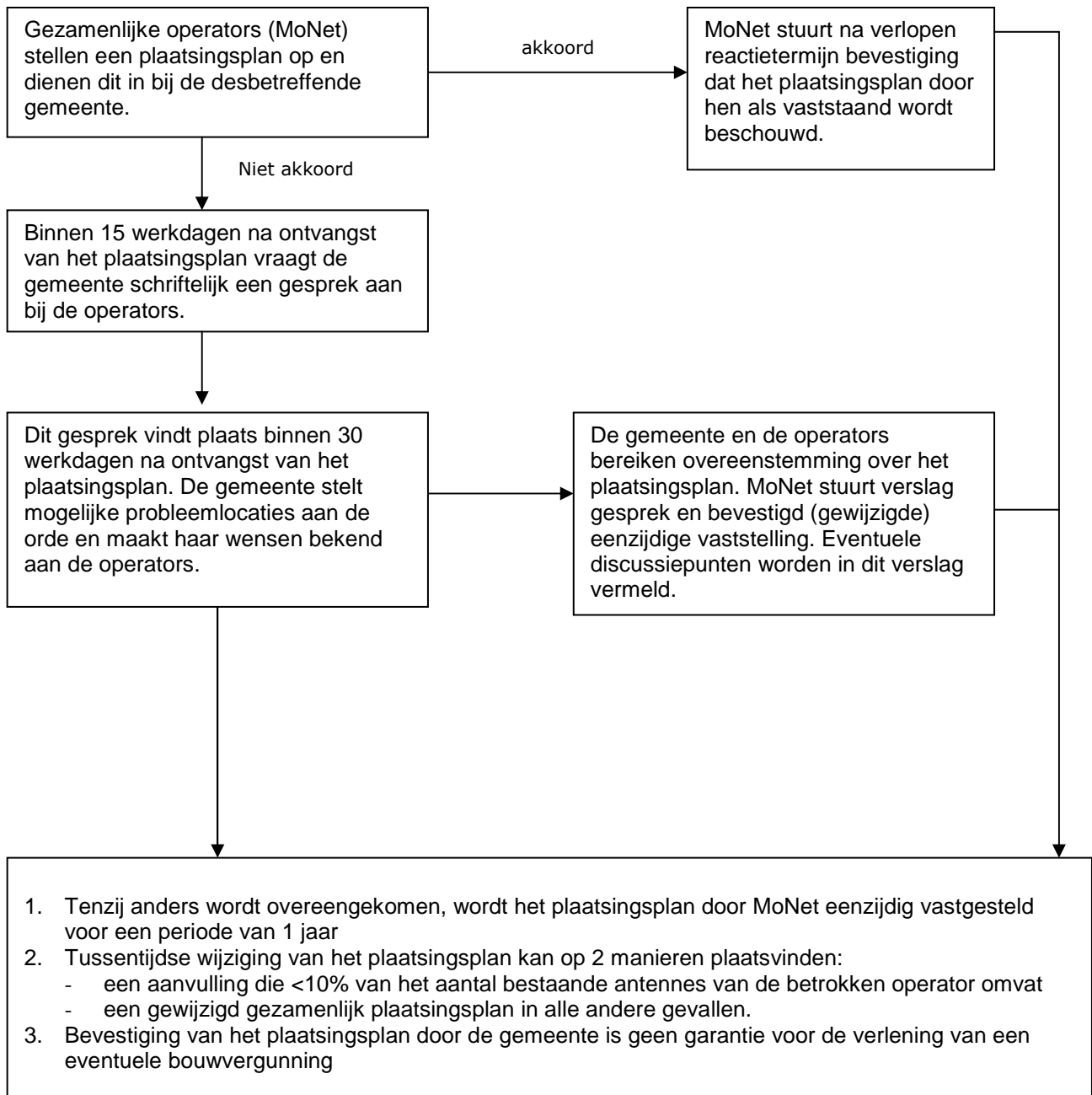
- ⊖ Zoekgebieden alle operators
- Zoekgebieden individuele operator

Conclusie

- Onvoldoende dekking in Zonderwijk/Look
- Onvoldoende dekking op de Run/ snelweg
- Potentieel dekkingsprobleem Heikant/ de Keelen
- Nog geen aandacht voor dekking buitengebied

7.5 Stappenplannen

STAPPENPLAN: PLAATSINGSPLAN MONET



STAPPENPLAN: BOUWAANVRAGEN ANTENNE-INSTALLATIES

