



# Samenvatting omgevingsvisie Bommelerwaard

Versie Zaltbommel



GEMEENTE  
Zaltbommel



## Inleiding

Voor u ligt de samenvatting van de omgevingsvisie. De omgevingsvisie gaat over de vraag: Hoe ziet de Bommelerwaard er in de toekomst uit? In de visie beschrijven we hoe we kijken naar de ontwikkeling van de gemeenten. Welke kansen én uitdagingen zijn er? Hoe willen we daarmee omgaan? Het gaat bijvoorbeeld over thema's als wonen, werken, landbouw, voorzieningen, klimaat, gezondheid en cultureel erfgoed. Kortom alles wat te maken heeft met onze woon- en leefomgeving komt voorbij. Handig als u wilt weten wat het beleid is in een bepaald gebied, of wilt bekijken of uw plan past in het toekomstbeeld van de gemeente Zaltbommel.

We hebben de visie samen met de gemeente Maasdriel, en vooral met inwoners, ondernemers en organisaties uit de Bommelerwaard die hebben meegedacht, opgesteld. Hij is gebaseerd op bestaand beleid en aangevuld met nieuwe actuele thema's en de Bommelerwaardse waarden. Ook is er ruimte voor een 'couleur locale' van beide gemeentes. Geregeld evalueren en actualiseren we de visie.



## Bommelerwaard nu en in de toekomst

De Bommelerwaard heeft veel mooie kenmerken en kwaliteiten. De loop van de rivieren heeft eeuwenlang historie geschreven in het landschap. Ook heeft het de karakters van onze inwoners gevormd. Deze belangrijke Bommelerwaardse kenmerken en kwaliteiten willen we graag beschermen en waar mogelijk verder ontwikkelen.

### Grote opgaven in beperkte ruimte

Maar we staan ook voor grote opgaven. Denk maar aan het klimaat. En er is meer: de vraag naar woningen neemt toe, de CO2-uitstoot moet verminderen, de bevolkingssamenstelling verandert. En zo zijn er nog veel meer voorbeelden te bedenken. Om al die opgaven aan te kunnen, moeten er keuzes worden gemaakt. Keuzes voor de gehele Bommelerwaard. Maar ook keuzes die alleen voor Zaltbommel gelden.

### Zaltbommelse keuzes

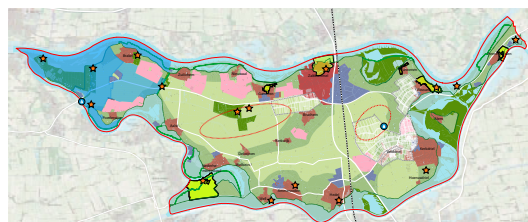
Door al deze veranderingen om ons heen, zal ook de Bommelerwaard veranderen. In de omgevingsvisie geven we aan hoe we hier samen mee aan de slag kunnen. Het beschrijft de belangrijkste opgaven voor de Bommelerwaard. Waar nodig gaat het specifiek in op Zaltbommelse keuzes.

De omgevingsvisie is opgebouwd uit 3 hoofdonderdelen, die hieronder verder staan uitgewerkt.

- De Bommelerwaarden
- De Kernopgaven
- Visie en gebiedsopgaven

## Bommelerwaarden

De Bommelerwaard kent verschillende waarden en kwaliteiten. Eigenlijk heeft bijna alles in de Bommelerwaard te maken met de rivieren; de ligging van de dorpen en de stad, de diverse kastelen, de vruchtbare landbouwgrond en de gezichtsbepalende dijken. Ook de cultuur-historische elementen zijn ontstaan vanuit de ligging aan het water. Deze willen we behouden en versterken. De belangrijkste laten we zien in de Bommelerwaardenkaart.



*Figuur 1 De waardenkaart laat de belangrijke bestaande waarden en kwaliteiten zien die we graag behouden voor de Bommelerwaard.*

[> Klik hier voor een grotere versie van het figuur](#)

### Eiland tussen de rivieren

De Bommelerwaard is gelegen tussen de Maas, de Afgedamde Maas en de Waal. De Waal is meer de 'werkrievier' met transport over het water en watergebonden bedrijvigheid. De Maas is meer toeristisch van aard met recreatievaart en jachthavens.

### Binnen- en buitendijks

Het rivierengebied kent een duidelijke indeling in: de rivierbedding met de oevers (uiterwaarden), de oeverwallen (meer zanderige, hogere grond) en de komgebieden (lagere kleigrond). Om het gebied te beschermen tegen de natuurlijke kracht van de rivieren, is het rondom voorzien van dijken, ook wel 'het Gouden Randje' genoemd. In de Bommelerwaard is daardoor sprake van twee typen gebieden: binnendijks en buitendijks.

### *Zaltbommel over 20 jaar*

De gemeente Zaltbommel kenmerkt zich over 20 jaar door een sterk agrarisch karakter (grondgebonden veehouderij in de open kommen en tuinbouw op de oeverwallen) en vitale en duurzame lokale bedrijvigheid. We kennen enkele aantrekkelijke cultuurhistorische en diverse toeristische parels (zoals Slot Loevestein en de binnenstad Zaltbommel). Onze kernen zijn sociaal sterk, initiatiefrijk en voorzien in een bij de schaal passend aanbod van voorzieningen.

### *Geleidelijke groei*

Er is ruimte voor kleinschalige ondernemingen en voldoende woningbouw om in de lokale behoefte te voorzien. In de kernen is het goed wonen, met ruimte voor sport, spel, ontmoeten, ontspanning en recreëren. De gemeente Zaltbommel kent een groei die 'organisch' (geleidelijk) verloopt als 'jaarringen van een boom'. In de stad Zaltbommel concentreren zich de culturele en andere stedelijke voorzieningen en de stad heeft een regionale aantrekkingskracht, ook op het vlak van woningbouw.

### *Landelijk gebied*

Zaltbommel is een landelijk gebied dat zich kenmerkt door: natuur, openheid, landschappelijke kwaliteiten (rivieren, uiterwaarden) ruimte en rust. Unieke kwaliteiten waar al onze (nieuwe) bezoekers, inwoners en ondernemers nog meer van genieten

## **Kernopgaven Bommelerwaard**

Naast de waarden die de Bommelerwaard kent is er ook gekeken naar de opgaven die in de Bommelerwaard spelen. In 13 kernopgaven is aangegeven wat de gemeente Zaltbommel wil bereiken, hoe ze dat wil doen en waar dat moet gebeuren.

### **Zaltbommelse Kernopgaven**

(Inter)nationaal, provinciaal en regionaal beleid stellen kaders voor de mogelijke ontwikkelingen in de Bommelerwaard. Daarnaast hebben wij 13 kernopgaven voor de Bommelerwaard geformuleerd, die we hebben verdeeld over vier hoofdthema's.

**Klimaat, duurzaamheid en landschap**

**Landbouw, economie, toerisme  
en cultuurhistorie**

**Wonen, welzijn en voorzieningen**

**Milieu, gezondheid en leefbaarheid**

## Klimaat, duurzaamheid en landschap

1. Onze leefomgeving is zoveel mogelijk klimaatbestendig, circulair, groen, biodivers en natuurinclusief.
2. We willen onze landschappelijke en stedenbouwkundige kernkwaliteiten behouden en versterken.
3. We streven een CO2-neutrale gemeente te zijn en richten onze leefomgeving daar op in.

We krijgen steeds meer te maken met extreme weersomstandigheden als gevolg van klimaatverandering. Daarom onderbouwen we bij ontwikkelingen hoe ze bijdragen aan een klimaatbestendige leefomgeving. In nieuwe en bestaande plannen moet voldoende ruimte zijn voor groen, biodiversiteit en water. Dat vraagt ook om inspanningen van inwoners en bedrijven.

De gemeente verwacht dat alle partijen een bijdrage leveren aan een duurzame en energie-neutrale Bommelerwaard. Om dat mogelijk te maken biedt de gemeente bijvoorbeeld ruimte aan voor het plaatsen van kleinschalige windturbines bij agrarische bedrijven en op bedrijventerreinen. Ook gaat de gemeente aan de slag met plannen voor een aardgasvrije gebouwde omgeving.

Ook ondernemers zien kansen in het investeren in duurzame initiatieven. Inwoners ondersteunen het streven om een CO2-neutrale gemeente te worden, maar zouden bij particuliere verduurzaming graag hulp krijgen van de gemeente.

Kernopgaven 1 tot en met 3 geven weer hoe de Bommelerwaard aan deze opgaven gaat werken.

## Landbouw, economie, toerisme en cultuurhistorie

4. In het buitengebied is agrarisch ondernemen, wonen, natuur, erfgoed, recreatie en toerisme in balans.
5. We benutten de strategische ligging langs de A2 en het spoor, waarbij wij aansluiten bij de behoefte van lokale bedrijvigheid.
6. We stimuleren voornamelijk duurzame vormen van mobiliteit, waaronder OV, voet- en fietsverkeer en elektrisch vervoer.
7. Onze toeristische hotspots en recreatieve sector zijn aantrekkelijk en toegankelijk, onderling met elkaar verbonden en maken gebruik van kwaliteiten van de Bommelerwaard (zoals rust).
8. Heroriëntatie en herstructurering tuinbouw.

De Bommelerwaard wordt gekenmerkt door een vitale agrarische sector (zoals de tuinbouw) en een rijke cultuurhistorie. We vinden het belangrijk dat het landelijke karakter behouden blijft, ook al staat dit soms onder druk. De historische trekpleisters, zoals de binnenstad van Zaltbommel en Slot Loevestein, bieden kansen voor toerisme. In de zone langs de A2 zien we kansen voor uitbreiding van bedrijvigheid, wel willen we verdere verdozing voorkomen.

Kernopgaven 4 tot en met 8 geven weer hoe de Bommelerwaard in de toekomst omgaat met deze opgaven.

## Wonen, welzijn en voorzieningen

9. We hebben kwalitatief goede woningen voor alle doelgroepen in een goed woonklimaat. We hebben een kwantitatief en kwalitatief verantwoorde groei van woningaanbod.
10. We hebben voldoende bereikbare zorg-, welzijns- en overige voorzieningen voor alle inwoners van onze gemeente. De kernen in onze gemeente zijn toekomstbestendige krachtige en initiatiefrijke kernen.
11. Het centrum van Zaltbommel (en de winkelcentra in de overige kernen) zijn toekomstbestendig en aantrekkelijk.

De Bommelerwaard heeft een grote aantrekkingskracht op woningzoekenden vanuit omliggende steden door de goede verbindingen met de rest van het land. De woningmarkt in de gemeenten van de Bommelerwaard staat onder druk. Enerzijds is er de behoefte aan betaalbare (sociale) huur en starterswoningen. Anderzijds is er vraag naar doorstroombmogelijkheden voor senioren. De gemeente moet aantrekkelijk blijven voor jong en oud. Het op peil houden van het voorzieningenniveau is hierbij van belang.

Kernopgaven 9 tot en met 11 geven weer hoe de Bommelerwaard het woningaanbod en voorzieningenniveau op peil houdt in de toekomst.

## Milieu, gezondheid en leefbaarheid

12. We zorgen samen met onze inwoners voor een veilige, schone en gezonde leefomgeving, zowel boven als onder de grond.
13. De inrichting van onze leefomgeving stimuleert ontmoeting en een gezonde leefstijl.

De Bommelerwaard wil een gezonde en veilige leefomgeving bieden voor haar inwoners. Gezondheid en veiligheid zijn dan ook belangrijke uitgangspunten bij nieuwe ontwikkelingen. De omgeving van de Bommelerwaard stimuleert inwoners te wandelen, fietsen en hardlopen wat bijdraagt aan een gezonde levensstijl.

Kernopgaven 12 en 13 geven weer hoe de Bommelerwaard in de toekomst de gezondheid en leefbaarheid van het gebied wil verbeteren.

### Totaalplaatje

In de omgevingsvisie staat verder uitgeschreven welke ontwikkelingen er binnen de thema's spelen. Wat Zaltbommel wil bereiken binnen deze thema's en waar we dit voor elkaar willen krijgen. In een actielijst staat precies aangegeven hoe we dit gaan doen.

Alle 13 kernopgaven staan niet op zich. Als we bijvoorbeeld bezig zijn met een woningbouwopgave dan moet er onder andere ook gekeken worden of er voldoende groen en water aanwezig is, of dat de locatie goed bereikbaar is. Bij elke opgave kijken we dus naar het totaalplaatje en worden alle 13 opgaven zoveel als mogelijk meegenomen.

## Zaltbommelse visie

De ruimtelijke vertaling van de 13 kernopgaven vindt u op hoofdlijnen terug op de visiekaart. Hier geven we de belangrijkste opgaven aan die we in elk deelgebied zien. De deelgebieden zijn:

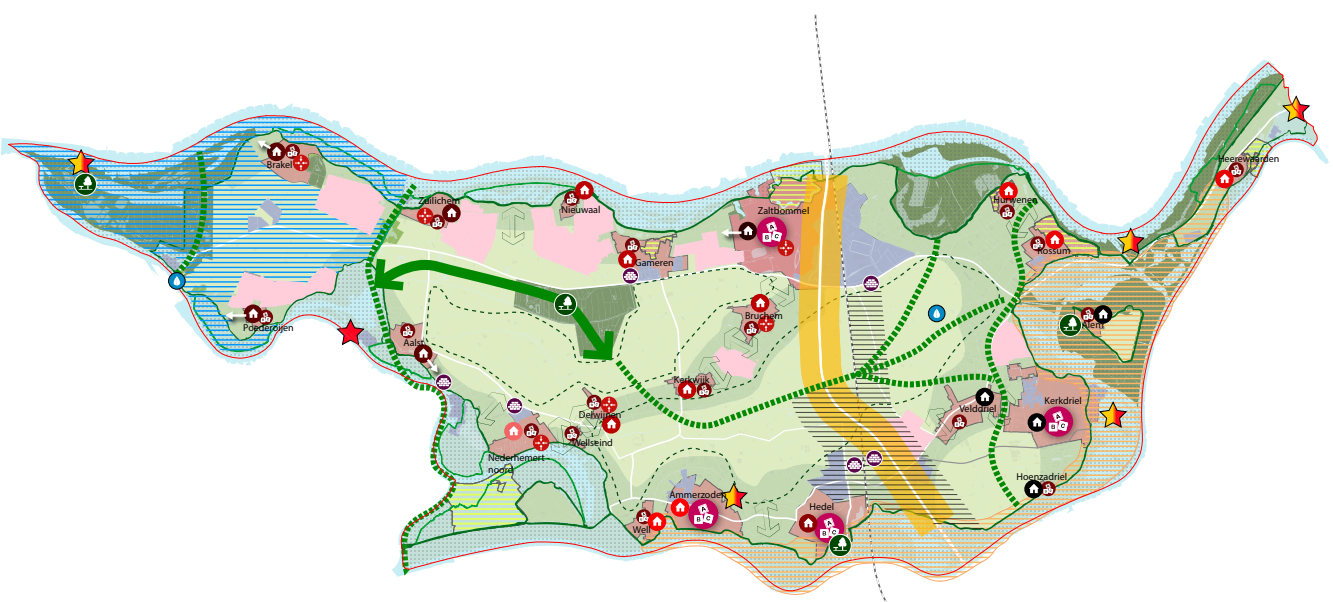
- Buitendijks land: het buitendijkse rivierengebied met ruimte voor de rivieren, natuur en agrarisch gebruik van de uiterwaarden.
- Droge land: de oeverwallen en zones rondom de kernen. De nadruk ligt hier op een mix aan functies (zoals landbouw en nevenactiviteiten, recreatieve voorzieningen, groen en cultuurhistorie).
- Groen-blauwe verbinding: het ontwikkelen van een ecologische verbinding om natuurgebieden onderling te verbinden.
- A2- en spoorzone: economische kansen vanwege de strategische ligging langs de A2 en het spoor.
- Open kom: hier ligt de nadruk op ruimte voor ontwikkeling van de grondgebonden landbouw, het behouden en versterken van de landschappelijke kwaliteiten (openheid) en ruimte voor recreatieve verbindingen en routes.

- Stad/dorp: voldoende woningen voor alle doelgroepen en een goede verdeling van voorzieningen over de kernen.
- Bedrijventerrein: ruime voor toekomstbestendige bedrijvigheid en verduurzaming.
- Intensieve tuinbouw: de herstructurering en intensivering van de glastuinbouw en paddenstoelenteelt.

Per deelgebied beschrijven we vervolgens de gewenste toekomstige situatie en waar – op basis van de kernopgaven en waarden – specifieke gebiedskeuzes zijn gemaakt.

## Strategie

Alle bijdragen hebben we gebruikt om te komen tot een ontwerpvisie. Tot slot hebben we de zienswijzen op de ontwerp-omgevingsvisie gebruikt om de omgevingsvisie 1.0 op te stellen. Hierin kijken we meerdere jaren vooruit. Er zit geen einddatum aan de omgevingsvisie. Nieuwe inzichten en nieuw beleid worden in de volgende omgevingsvisie verwerkt. Geregeld actualiseren en actualiseren we de visie. Met andere woorden: een stip op de horizon voor de lange termijn en flexibel op de korte termijn.



Figuur 3 Visiekaart van de Bommelerwaard



## Wat heeft u aan de omgevingsvisie?

Uitvoering van de ambities uit de omgevingsvisie gebeurt via nieuwe ideeën, plannen en initiatieven. Van u, de gemeente of andere partijen. Als de ideeën bijdragen aan de ambities voor de gemeente kunnen deze worden uitgevoerd.

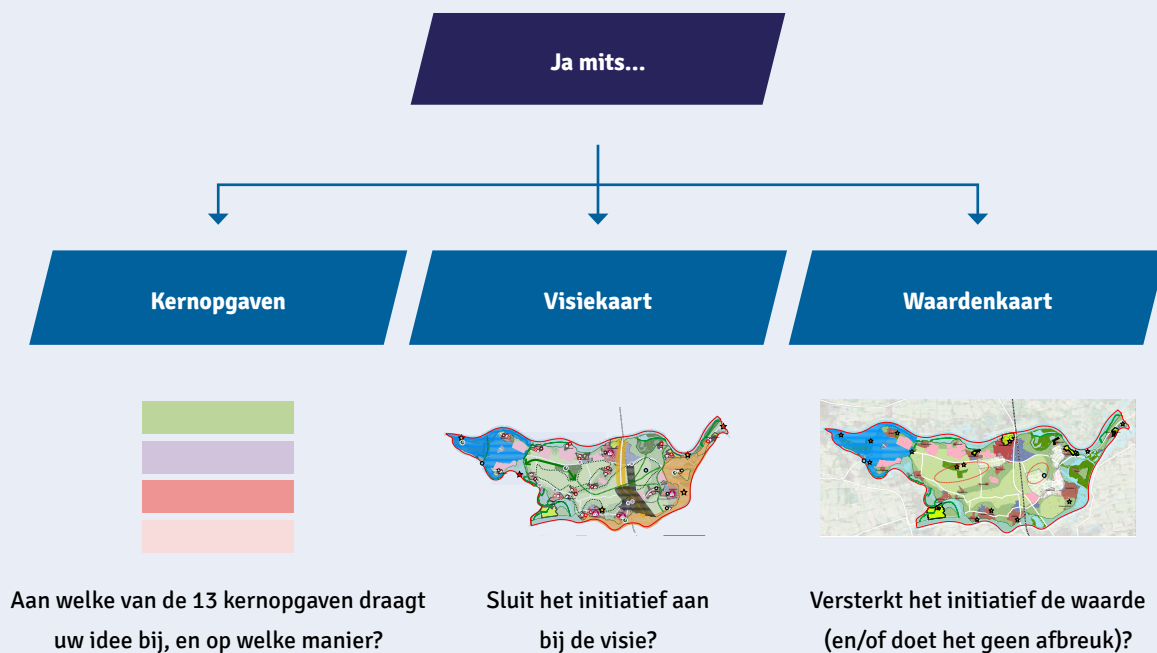
### U heeft een nieuw idee. Hoe werk dit dan?

De omgevingsvisie gaat over ambities op hoofdlijnen. De gemeente moet later ook nog een omgevingsplan opstellen. Hierin staan meer concrete regels, normen en waarden. Heeft u een nieuw idee dan wordt dit eerst getoetst aan het

omgevingsplan (nu nog de bestemmingsplannen). Past uw idee niet in dit plan, dan kunt u aan de hand van 3 vragen aangeven waarom u vindt dat uw idee past binnen de omgevingsvisie:

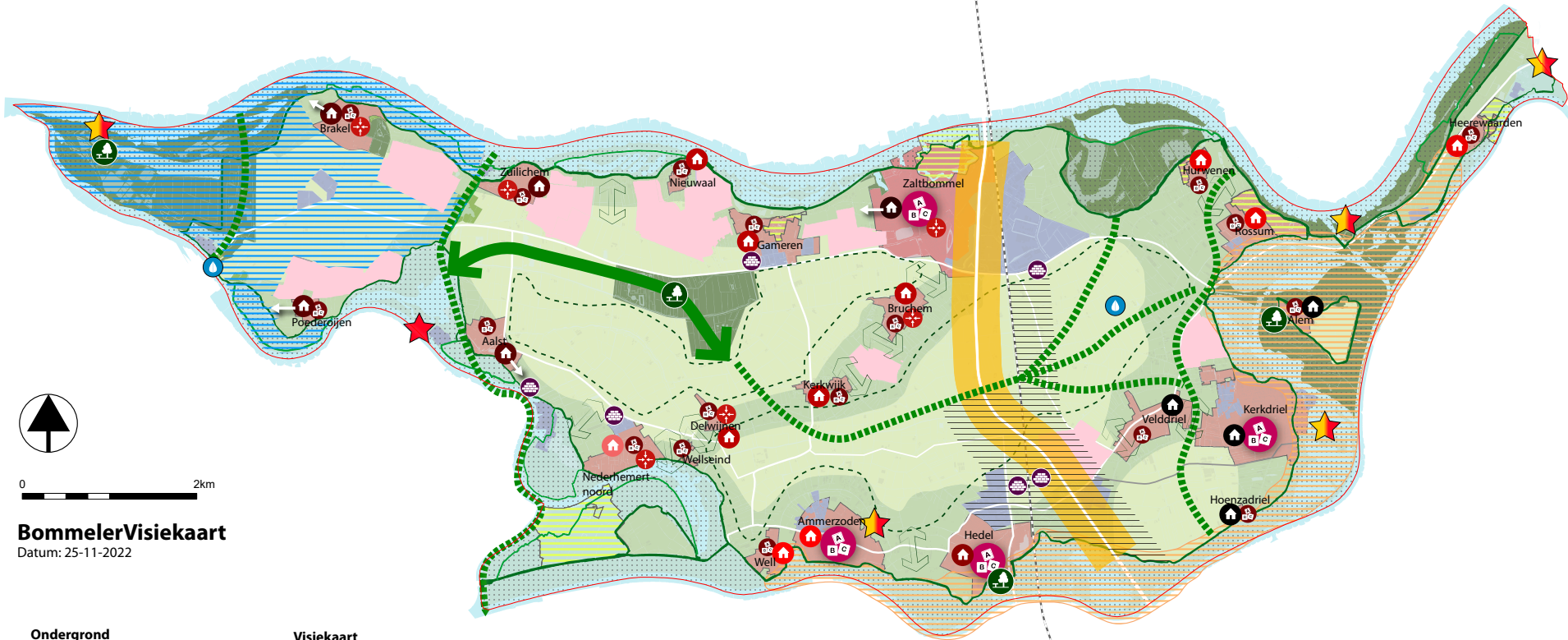
1. Aan welke van de 13 kernopgaven draagt uw idee bij en op welke manier?
2. Sluit uw idee aan bij de visie zoals deze op de visiekaart is aangegeven?
3. Hoe versterkt uw idee de BommelerWaarden?

De gemeente toetst daarna of u kunt doorgaan met uw initiatief.



### Schematische weergave

Als hulpmiddel bij het toetsen hebben we in de bijlage van deze samenvatting in een schema aangegeven welke inhoudelijke koers we op hoofdlijnen varen binnen de verschillende kernopgaven. Daarbij staat ook aangegeven welke nieuwe onderwerpen in de visie zijn opgenomen. De kleuren in het overzicht komen overeen met de kleuren van de kernopgaven in de omgevingsvisie. In een aparte tabel staan de gebiedsgerichte uitspraken. Hier zijn per gebiedstype de belangrijkste onderdelen uit de kernopgaven opgenomen.



0 2km

### BommelerVisiekaart

Datum: 25-11-2022

#### Ondergrond

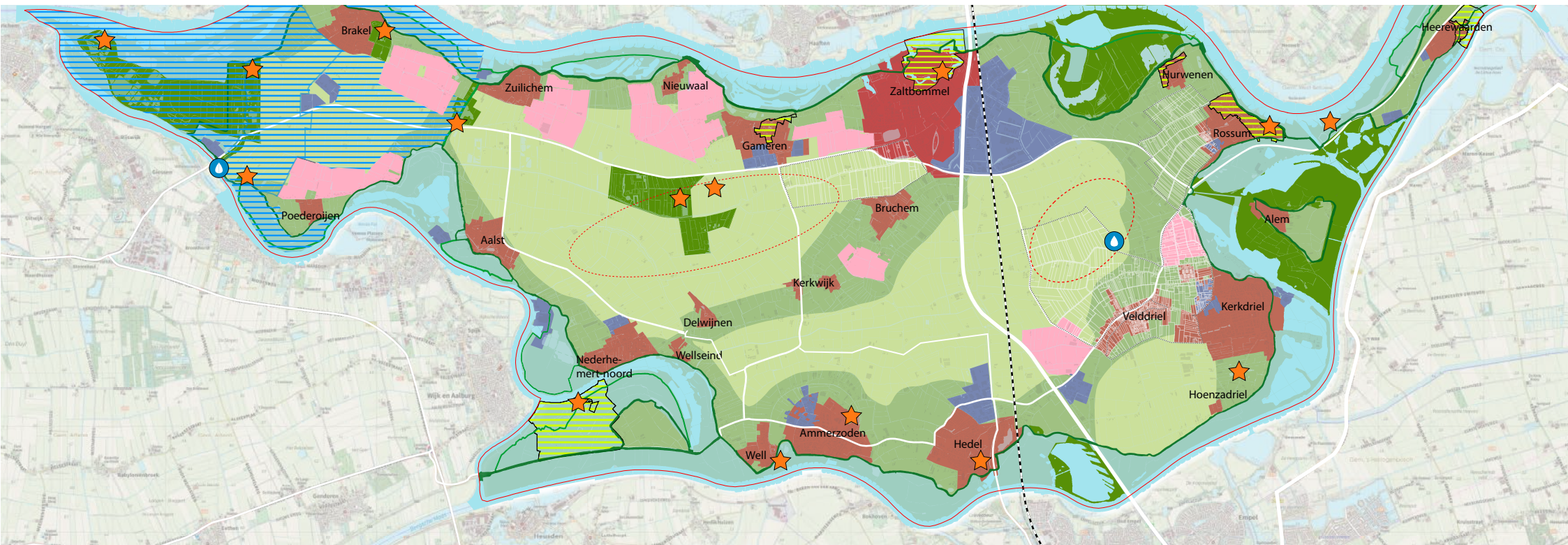
- Stad / dorp
- Bedrijventerrein
- Water
- Primaire waterkering
- Overige waterkering
- Nationaal en regionale hoofdstructuren
- Spoorlijn

#### Visiekaart

- Behouden en ontwikkelen natuur en biodiversiteit
- Ontwikkelen groen-blauwe verbinding
- Onderzoeksrichting verdere ontwikkeling groen-blauwe verbinding
- Behouden open gebied
- Aandachtsgebied UNESCO Nieuwe Hollandse Waterlinie, incl. zoveel mogelijk openhouden inundatievelden
- Het natte land; waterveiligheid voorop, in de Waal-uiteerwaarden medegebruik van transport, bedrijvigheid en landbouw en in de Maas-uiteerwaarden medegebruik van recreatie, landbouw, natuur en bedrijvigheid
- Behouden van buffers tussen de kernen
- Kansen voor versterken natuur, water en recreatie en toerisme
- Grondwaterbeschermingsgebied / innamepunt
- Zoekzone (grote kans) voor zon- en wind
- Ontwikkelen recreatieve hotspot
- (voorlopig) tracé zuidelijke ontsluitingsroute (ZOR)

- Droge land; wonen, werken, landbouw, recreatie en groen in balans
- Tegengaan verrommeling dorp- en stadsranden
- Veel potentiële inbreidings(woningbouw)lokaties aanwezig
- Versterken/ontwikkelen boven-lokale voorzieningen
- Behouden bestaand voorzieningsniveau
- Onderzoeksrichting uitbreiding bedrijventerrein (indicatief)
- Open kom; primaat is grondgebonden landbouw
- Herstructurering/doorontwikkeling tuinbouw
- Gebiedsontwikkeling A2 en spoor-zone- indicatieve aanduiding -
- Ontwikkelingsopgave zone Masterplan Maas (indicatief)
- Ontwikkeling/versterking beschermd stad- en dorpsgezichten
- Cultuurhistorische plekken met ontwikkel-opgave passend bij omgeving en maat en schaal van de Bommelerwaard
- Woningopgave per cluster/kern (indicatieve plek)
- Indicatieve uitbreidingsrichting woningbouw

Cluster Kerkdriel, Velddriel, Hoездriel, Alem	560
Hedel	350
Cluster Ammerzoden, Well	140
Cluster Rossum, Hunwener, Heerewarden	200
Cluster Aalst, Brakel, Poederrijen, Zullichem	470
Cluster Bruchem, Delwijnen, Gameren, Kerkwijk, Nieuwaa	320
Nederhemert	150
Zaltbommel	520



0 2km

## BommelerWaardenkaart

'brengt bestaande waarden en kwaliteiten in beeld'

Datum: 25-11-2021  
Versie: 17



Op deze waardenkaart worden twee zaken aangegeven:

**1. Deelgebieden met specifieke kenmerken**  
De deelgebieden zijn gebaseerd op de inrichting, het gebruik en de ruimtelijke kenmerken van het gebied. De waarden per deelgebied zijn terug te vinden in de tekst van de omgevingsvisie.

**2. Kernkwaliteiten**  
Dit zijn cultuurhistorische en landschappelijke elementen en structuren met regionale of nationale betekenis.

### Ondergrond

- Water
- Nationaal en regionale hoofdstructuren
- Spoorlijn
- Begrenzing Bommelerwaard

### Deelgebieden

- Buitendijks land
- Het droge land
- Open kommen
- Groene diamant
- Stad / dorp
- Bedrijventerrein
- Intensieve tuinbouw

### Kernkwaliteiten

- Nieuwe Hollandse Waterlinie/ Inundatiegebied
- Kenmerkende percelering
- Waardevol open komgebied
- Beschermd stads- en dorpsgezicht
- Primaire waterkeringen
- Overige waterkeringen

- Bijzonder waardevolle cultuurhistorische elementen
- Drinkwaterinnamepunt / grondwaterbeschermingsgebied



# Bijlage Schematische weergave samenvatting

Versie Zaltbommel



# Inhoudelijke koers binnen de kernopgaven

## Klimaat, duurzaamheid en landschap

### **Kernopgave 1 (onderwerpen klimaat, natuur/biodiversiteit, circulariteit)**

- Bij toekomstige ontwikkeling biodiversiteit, natuur en/of groen en water(kwaliteit) integraal meenemen in plannen.
- Voorkomen te veel opwarmen stedelijk gebied (creëren koele plekken, minder verstening, behouden open en groene plekken).
- Bestaande groenstructuren inpassen in nieuwe ontwikkelingen.
- Bij toevoegen nieuwe bebouwing compenseren met waterberging (water neutrale inrichting). Bij verslechtering leefklimaat als gevolg van nieuwe ruimtelijke ontwikkelingen, maatregelen voorstellen om effect te dempen.
- (Toekomstige) drinkwaterbronnen beschermen, zuinig omgaan met zoet water.
- In alle ontwikkelingen onderbouwen we hoe ze bijdragen aan een klimaatbestendige en biodiverse leefomgeving.
- Streven naar natuurinclusiviteit.
- In regionaal verband samenwerken aan het Regionaal Uitvoeringsplan Stikstof.
- Ruimtelijke ontwikkelingen stemmen we aan de voorkant af met het waterschap, zodat deze waterneutraal ingericht kunnen worden.
- Integraal benaderen van de opgaven voor de grote rivieren via kaderstellend beleid. Gemeente is volgend op het beleid voor hoogwaterveiligheid (trekkers zijn waterschap en Rijkswaterstaat).
- We streven naar het zoveel mogelijk scheiden van de stromen afvalwater en regenwater. Ook onderkennen we onze zorgplicht voor drinkwater.
- Het in stand houden en versterken van de verscheidenheid aan planten- en diersoorten in de gemeente.'
- Investeren in de kleinschalige landschappelijke en ecologische blauwgroene dooradering (bermen, sloten, boomstructuren).
- Ontwikkelen van een groen-blauwe verbinding in oost-west richting om natuurgebieden onderling te verbinden.

### **Nog uit te werken beleid:**

- Een actualisatie en een nieuw uitvoeringsprogramma van het landschapsplan opstellen.
- Richtlijn klimaat inclusief bouwen opstellen.
- Een biodiversiteitsplan opstellen.

## **Kernopgave 2 (onderwerpen landschap en stedenbouw)**

- Behoud en ontwikkeling van landschappelijke en stedenbouwkundige kernkwaliteiten.
- Klimaatbestendigheid, landschappelijke inpassing en groene ruimte integraal meenemen bij woningbouwontwikkeling.
- Toekomstige initiatieven moeten bijdragen aan het behouden, versterken of ontwikkelen van de kernkwaliteiten en/of moeten knelpunten wegnemen.
- Met groene buffers tussen kernen voorkomen dat kernen tegen elkaar aangroeien.
- Kerkenvisie: maatwerk op het vlak van nevengebruik, combinatiegebruik en herbestemming.

## **Kernopgave 3 (onderwerpen duurzaamheid / energietransitie)**

- Richten ons op energiebesparende maatregelen.
- Richten ons op opwekken van duurzame energie. We bieden ruimte aan particuliere initiatieven voor duurzame energievoorziening.
- Openbare ruimte klimaatbestendig en duurzaam inrichten door ruimte te geven aan groen en waterberging bij nieuwe ontwikkelingen, en indien mogelijk in bestaande woonwijken, en door toepassing van duurzame materialen en technieken (zonnepanelen etc.).
- Uitvoering geven aan de Transitievisie Warmte. Hierin staat de aanpak richting een aardgasvrije gebouwde omgeving.
- Uitvoering geven aan visie op laadpalen in de openbare ruimte.

### **Nog uit te werken beleid:**

- Uitwerken tendermethodiek voor grote windturbines.

## Landbouw, economie, toerisme en cultuurhistorie

### Kernopgave 4 (onderwerp balans verschillende functies in buitengebied)

- In buitengebied ruimte houden voor ontwikkeling landbouw.
- Met zorg afwegen of agrarische bedrijfspanden van bestemming kunnen veranderen naar wonen, zorg, recreatie of (kleinschalige) agrarisch gelieerde activiteiten. Afweging is afhankelijk van plek (droge land, open kommen of kernrandzone).
- De agrarische sector staat, als medebeheerder van het buitengebied, voor een transitie richting kringlooplandbouw, meer dierenwelzijn en een circulaire economie met zonne-energie op (bedrijfs)daken en kleine windmolens (erfturbines).
- De gemeente Zaltbommel stimuleert dat bestaande niet-grondgebonden intensieve veehouderijen omschakelen naar een biologische bedrijfsvoering, kringlooplandbouw, een lokaal grondgebonden bedrijfsvoering of een bedrijfsvoering die voldoet aan de laatste milieu- en/of dierenwelzijnseisen door hen daarvoor ontwikkelruimte te bieden.
- Nieuwe niet-grondgebonden intensieve veehouderijen of uitbreiding van bestaande is niet gewenst. Dit kan uitsluitend als het nodig is om aan milieu- en/of dierenwelzijnseisen te voldoen (plussenbeleid, werken we nog uit).
- Verplaatsing van een intensieve, niet-grondgebonden veehouderij is in de Bommelerwaard alleen denkbaar, als dat ook gunstig is vanuit het oogpunt van milieu, gezondheid en landschap. Dat vraagt dan om maatwerk.
- Nieuwe initiatieven in het buitengebied (agrarisch, wonen of recreatie) worden afgewogen tegen de landschappelijke en cultuurhistorische kwaliteiten.
- Huidige beleid functieverandering (VAB) zetten we voort.

### Nog uit te werken beleid

- Uitwerking plussenbeleid voor intensieve niet-grondgebonden veehouderijen.

### Kernopgave 5 (onderwerpen economie / bedrijvigheid)

- Verbeteren verbindingen met het station Zaltbommel en bedrijventerreinen.
- Bedrijven die gebruik maken van werknemers met huisvestigingsbehoefte moeten bij vestiging plan hebben hoe zij worden gehuisvest.
- Ruimte voor meer bovenlokale bedrijvigheid langs A2 mag niet ten koste gaan van lokale ondernemers.
- Voorkomen verdere verdozing langs de A2.

### Nog uit te werken beleid:

- Gebiedsgerichte visie voor zone rondom A2.
- Kaders opstellen voor duurzaamheid (o.a. zon-op-dak en/of groen dak), landschappelijke inpassing, gezonde werkomgeving en werkgelegenheid bij bedrijven.

### Kernopgave 6 (onderwerpen verkeersinfrastructuur en mobiliteit)

- Optimaal bereikbare gemeente, waarbij energiebewuste keuzes makkelijker zijn. Verbeteren en uitbreiden van fietsnetwerken over de grenzen heen. Bereikbaarheid per spoor verbeteren. Niveau van openbaar vervoer (busverbindingen) in stand houden.
- Goede autoverbindingen en parkeergelegenheden.
- Veilig inrichten van wegen volgens principes Duurzaam Veilig. Creëren van meer ruimte en veiligheid voor fietsers en voetgangers. Openbare ruimte toegankelijk en verkeersveilig inrichten voor iedereen.
- Zorgen voor goede laadinfrastructuur voor fietsers en elektrische auto's, ook op recreatieve routes.

### **Kernopgave 7 (onderwerpen toerisme en recreatie)**

- Ontwikkelen van nieuwe en versterken van bestaande recreatieve plekken (meer mogelijkheden voor dag- en verblijfsrecreatie).
- Versterking identiteit van de Bommelerwaard.
- Op een aantrekkelijke manier verbinden van recreatieve plekken door (recreatieve) routes.
- Routenetwerk uitbreiden (wandelen, fietsen en varen).

### **Kernopgave 8 (onderwerp tuinbouw)**

- In intensiveringsgebieden is onder voorwaarden ruimte voor herstructurering en intensivering van de tuinbouw.
- Beleid huisvesting internationale werknemers in Bommelerwaard zo uniform mogelijk maken.

#### **Nog uit te werken beleid:**

- Opstellen toekomstvisie tuinbouw.
- Onderzoeken of in Zaltbommel flexibiliteit mogelijk is door (delen) van huidige intensiveringsgebieden te verschuiven of uit te ruilen naar meer geschikte gebieden.



## Wonen, welzijn en voorzieningen

### Kernopgave 9 (onderwerpen wonen en leefbaarheid)

- Zorgen voor voldoende en toekomstbestendige woningen voor huidige en toekomstige inwoners, waarbij oog is voor differentiatie (doelgroepen).
- Inzetten op een versnelling van nieuwbouw.
- Ruimte bieden aan innovatieve woonconcepten en passende hoogbouw in de stad Zaltbommel.
- Onderzoeken of meer ruimte voor woningsplitsing geboden kan worden.
- Groene en duurzame leefomgeving en goede parkeerbalans bij nieuwe woningbouwlocaties.
- Nieuwe woningen zijn altijd CO2/energieneutraal.
- Goede huisvesting internationale werknemers.
- Nieuwbouw sluit aan op bestaande bebouwing en bij nieuwbouw zorgen voor een goede ontsluiting en goede bereikbaarheid voor hulpdiensten.
- Nadruk ligt op inbreiding en niet op uitbreiding, maar per situatie maken we een afweging.
- Nieuwe initiatieven moeten geen afbreuk doen aan de waarden en kwaliteiten van een deelgebied. Waar mogelijk juist zelfs versterken.

#### Nog uit te werken beleid:

- Kernvisies, waarbij wordt aangegeven hoe wordt omgegaan met de afweging tussen inbreiding (hierop ligt de nadruk) versus uitbreiding en wat eventuele gewenste uitbreidingsrichtingen zijn.
- Afspraken over verduurzaming woningvoorraad en aardgasloos bouwen met corporaties, ontwikkelaars en initiatiefnemers.

### Kernopgave 10 (onderwerpen leefbaarheid, zorg & welzijn, onderwijs):

- Sociale infrastructuur goed inrichten en Lokale Inclusieagenda volgen.
- Ondersteunen initiatieven voor verbreding van

gebruik van voorzieningen en samenwerking tussen functies.

- Welzijns- en zorgvoorzieningen in de directe woonomgeving.
- In Zaltbommel het voorzieningenniveau laten aansluiten bij de schaal van een kern en voorzieningen zo laagdrempelig en toegankelijk mogelijk maken.
- Faciliteren van ontmoetingsplekken (binnen en buiten).
- Goede aansluiting en bereikbaarheid organiseren naar voortgezet onderwijs (zowel binnen als buiten Bommelerwaard).
- Bij initiatieven rekening houden met Bommelerwaardse Waarden.
- Inzetten op preventieve voorzieningen.
- Zorgen voor een ondersteuningsstructuur in de wijken voor kwetsbare inwoners met nieuwe specifieke voorzieningen en (beschutte) ontmoetingsplekken.
- Verbeteren fysieke toegankelijkheid van de openbare ruimte, zodat bijvoorbeeld voorzieningen en centra voor iedereen goed en veilig bereikbaar zijn.

### Kernopgave 11 (onderwerp: centrum)

- Winkelgebieden met toekomstwaarde toekomstbestendig maken. Inzetten op mix van vernieuwen, herstructureren, transformeren en sloop indien nodig.
- Tegengaan van leegstand en verloedering.
- Focus op kwaliteit in plaats van kwantiteit van winkelgebieden.
- Keuzes over nieuwe winkelprojecten met een bovenlokale impact en verzorgingsfunctie op regionaal niveau maken.

#### Nog uit te werken beleid:

- Kernvisies waarbij per kern wordt beschreven wat de staat is van het voorzieningsniveau en de leefbaarheid.
- Opstellen nieuwe visie op de binnenstad van Zaltbommel.

## Milieu, gezondheid en leefbaarheid

### Kernopgave 12 (onderwerpen: milieu, veiligheid, gezondheid, bodem)

- We voorkomen milieuhinder en milieuvervuiling (zorgplichten). Kwaliteit van lucht, geur, geluid, bodem en water voldoen aan wettelijke normen.
- In de Bommelerwaard hanteren wij de standaardwaarden (de milieukwaliteitsnormen uit het Besluit kwaliteit leefomgeving (Bkl)) als uitgangspunt voor de na te streven milieukwaliteit. Vooruitlopend op het vaststellen van gebiedsgerichte waarden kan er in sommige situaties al aanleiding zijn om van de standaardwaarden af te wijken en strengere of juist soepelere waarden vast te stellen.
- Scheiden van risicobronnen van gevoelige functies (externe veiligheid).
- Veiligheid rondom energietransitie borgen.
- We voorkomen onveilige en ongezonde situaties en zetten ons in voor de bescherming van personen. Aanpak van overlast en probleemsituaties voor fysieke en (sociaal)veilige omgeving.
- Bij verlenen (evenementen)vergunningen letten op bestendigheid van bouwkundige constructies tegen extreme weersinvloeden, mogelijkheden om op te treden (hulpdiensten) en bieden van handelingsperspectief aan de bevolking (zelfredzaamheid en zelfbescherming).
- Betrekken (sociale) veiligheid en gezondheid bij nieuwe ontwikkelingen, inrichting en gebruik leefomgeving (planvorming). Daarbij gebruik maken van expertise ketenpartners om tot goede afwegingen te komen.
- Werken met risicoanalyses voor niet-gesprongen explosieven voordat we werken in of aan de grond.
- Voldoende ruimte voor voetgangers (verkeersveiligheid).
- Extra aandacht voor verkeersveiligheid omgeving scholen en routes naar scholen.
- Inzetten op verkeersveilige en goede doorstroming van verkeer op ontsluitingswegen).
- Scheiden verkeersmodaliteiten, zoals landbouw en recreatief verkeer (verkeersveiligheid).

- Goed beheer van de openbare ruimte (groen, wegen, zwerfafval, openbare verlichting).
- Aandacht voor preventie en een duurzame en verantwoorde bestrijding van onkruid, ziekte en plagen.
- In de openbare ruimte gebruiken we zo min mogelijk of geen chemische bestrijdingsmiddelen.
- Voeren gebied specifiek grondstromenbeleid en bevorderen verantwoord gebruik van vrijkomende grond.
- Zorgen voor meer koele plekken en routes (klimaatadaptatie) in en naar woon- en werkomgeving, met name voor kwetsbare groepen (kinderen, ouderen etc.).

#### Nog uit te werken beleid:

- Gebiedsgericht milieubeleid (m.n. geur en geluid): bekijken of in bepaalde gebieden van de standaardwaarden afgeweken wordt en strengere dan wel soepelere normen vast te stellen.
- Beleidsvisie Externe Veiligheid.
- Hitteprotocol (onderdeel gezondheidsbeleid).

### **Kernopgave 13 (onderwerpen: bewegen, ontmoeten, gezondheid en leefbaarheid)**

- Aspect gezondheid afwegen bij nieuwe initiatieven.
- Bij de inrichting van de leefomgeving zorgen voor goede milieukwaliteit, veilige verkeersverbindingen, passende huisvesting en toegankelijke voorzieningen (ontmoeten, bewegen, sporten en spelen).
- Behoud en ontwikkeling van voorzieningen die uitnodigen tot ontmoeten en bewegen in openbare ruimte en binnen.
- Meer aandacht voor voorzieningen waar je kunt samen komen of je kunt ontplooiën.
- Streven naar behoud en verder faciliteren van bestaande groen-, speel- en sportvoorzieningen. Bij nieuwe ontwikkelingen eisen stellen aan aantal en kwaliteit van (buiten)ruimte en speelvoorzieningen.

- Groen-, speel- en sportvoorzieningen zijn voor alle doelgroepen beschikbaar en rolstoeltoegankelijk.
- Verbeteren fietsroutes en wandelpaden.
- Snelle fietsverbindingen tussen de kernen en naar omliggende gemeenten realiseren.
- Ontbrekende schakels in fietspadennetwerk realiseren

#### **Nog uit te werken beleid:**

- Onderzoek hoe fysiek-ruimtelijke inrichting kan bijdragen aan sociale samenhang en gezonde levensstijl (per kern/buurt).
- Langetermijnvisie sport en bewegen.

# Gebiedsgerichte uitspraken

Overzicht van de belangrijkste onderdelen uit de kernopgaven per gebiedstype

Kernopgave/ Deelgebied	Kernopgave 1	Kernopgave 2	Kernopgave 3
<b>Buitendijks land</b>	<ul style="list-style-type: none"> <li>Versterken biodiversiteit langs oevers en randen van grasland.</li> <li>Terugbrengen van een natuurlijk riviersysteem en ruimte voor fluctuerende waterstand (rivierverruimende maatregelen en zorgen voor hoogwaterveiligheid).</li> <li>Water en bodem zijn (in het buitengebied) belangrijke ordenende principes.</li> <li>Ruimte voor recreatieve functies/routes, mits rekening wordt gehouden met natuur, water en milieu.</li> <li>Streven naar passende functies in uiterwaarden, met waterveiligheid voorop en ruimte voor medegebruik.</li> </ul>		
<b>Droge land</b>	<ul style="list-style-type: none"> <li>Versterking van biodiversiteit langs oevers, bermen en randen van grasland en akkers (ontwikkelen blauwgroene verbindingen).</li> <li>Water en bodem zijn (in het buitengebied) belangrijke ordenende principes.</li> </ul>		<ul style="list-style-type: none"> <li>Zonnevelden in principe niet op landbouwgronden.</li> <li>Kleinschalige windturbines op agrarische erven.</li> <li>Buiten intensiveringsgebieden gaan wij ook zeer terughoudend om met het toestaan van teeltondersteunende voorzieningen (wegens impact op landschap).</li> </ul>
<b>Open kommen</b>	<ul style="list-style-type: none"> <li>Versterking van biodiversiteit langs oevers, bermen en randen van grasland en akkers (ontwikkelen blauwgroene verbindingen).</li> <li>Water en bodem zijn (in het buitengebied) belangrijke ordenende principes.</li> <li>Versterken natuurwaarden in dit gebied (verbinden en robuuster maken).</li> </ul>	<ul style="list-style-type: none"> <li>Zone langs infrastructuur (A2, N322 en N831) openhouden.</li> <li>Ontwikkeling grondgebonden agrarische bedrijvigheid.</li> <li>Waardevolle open gebieden beschermen.</li> </ul>	<ul style="list-style-type: none"> <li>Zonnevelden in principe niet op landbouwgronden.</li> <li>Kleinschalige windturbines op agrarische erven.</li> <li>Buiten intensiveringsgebieden gaan wij ook zeer terughoudend om met het toestaan van teeltondersteunende voorzieningen (wegens impact op landschap).</li> </ul>
<b>Behoud en ontwikkelen natuur en biodiversiteit (Groene diamant)</b>	<ul style="list-style-type: none"> <li>Natuurgebieden verder ontwikkelen en onderling verbinden.</li> <li>Water en bodem zijn (in het buitengebied) belangrijke ordenende principes.</li> <li>We stimuleren het verminderen van de stikstofuitstoot op onze stikstofgevoelige natuurgebieden.</li> <li>Versterken van recreatieve en toeristische waarden van deze gebieden, met behoud en versterking van natuurwaarden.</li> <li>Aansluiting op recreatieve routenetwerken, (verblijfs)recreatieve voorzieningen en andere trekkers.</li> <li>Het inzetten op een robuuste groene verbinding voor het, waar mogelijk, uitbreiding/verbinden van de groene diamanten.</li> <li>Negatieve invloed van projecten/ activiteiten op de groene diamanten beperken.</li> </ul>		
<b>Stad/dorp</b>	<ul style="list-style-type: none"> <li>Aandacht voor biodiversiteit van openbaar groen, tuinen en erven.</li> <li>Koele plekken creëren in kernen en minder verstening openbare ruimte en tuinen.</li> <li>Behouden en versterken groen/blauwe gebieden en structuren.</li> <li>Waterberging realiseren aan de rand van de kernen.</li> <li>Kernen niet tegen elkaar laten aangroeien door middel van bufferzones. Bij eventuele woningbouwontwikkeling in de ruimten tussen de kernen klimaatbestendigheid, landschappelijke inpassing, biodiversiteit en groen integraal meenemen.</li> <li>Inzetten op een groene, klimaatadaptieve openbare ruimte met ruimte voor sport, spel en ontmoeting.</li> </ul>	<ul style="list-style-type: none"> <li>Open zichtlijnen naar uiterwaarden, oeverwallen en open kommen behouden.</li> <li>Behoud eigen identiteit kernen.</li> <li>Kernen breiden waar mogelijk uit in de richting van het droge land en niet in de richting van de open kom.</li> <li>Groene buffers tussen kernen om niet aan elkaar vast te groeien.</li> <li>Kleinschalige karakter en groene gebieden van kernen behouden.</li> <li>Vrijwaren of gebruik van passende bebouwing bij historische dorpsgezichten.</li> </ul>	<ul style="list-style-type: none"> <li>Duurzaam bouwen en duurzame energievoorziening uitgangspunt nieuwe woonwijken.</li> </ul>
<b>Bedrijventerrein</b>	<ul style="list-style-type: none"> <li>Duurzame en toekomstbestendige bedrijvigheid.</li> <li>Natuurinclusief bouwen.</li> </ul>	<ul style="list-style-type: none"> <li>Landschappelijk ingepaste overgang van bedrijventerreinen naar landschap.</li> </ul>	<ul style="list-style-type: none"> <li>Duurzaam bouwen en duurzame energievoorziening uitgangspunt nieuwe bedrijventerrein.</li> <li>Kleinschalige windturbines op bedrijventerreinen.</li> </ul>
<b>Intensieve tuinbouw</b>	<ul style="list-style-type: none"> <li>Verduurzaming en vergroening van de bedrijven.</li> </ul>	<ul style="list-style-type: none"> <li>Aandacht voor landschappelijke inpassing bij intensivering en herstructurering tuinbouw.</li> </ul>	<ul style="list-style-type: none"> <li>Verduurzaming van de bedrijven en ruimte voor opwekken duurzame energie.</li> <li>Kleinschalige windturbines op agrarische erven.</li> </ul>

Kernopgave/ Deelgebied	Kernopgave 4	Kernopgave 5	Kernopgave 6
<b>Buitendijks land</b>	<ul style="list-style-type: none"> <li>Agrarisch (mede)gebruik van de uiterwaarden.</li> </ul>		<ul style="list-style-type: none"> <li>Dijken behoeven extra aandacht vanwege verkeersveiligheid.</li> </ul>
<b>Droge land</b>	<ul style="list-style-type: none"> <li>Nieuwe initiatieven in het buitengebied (agrarisch, wonen of recreatie) worden afgewogen tegen de landschappelijke en cultuurhistorische kwaliteiten.</li> <li>Ruime mogelijkheden voor agrarische nevenactiviteiten en functieverandering van agrarische naar niet-agrarische functies.</li> <li>In de basis geen uitbreiding niet-grondgebonden agrarische bedrijven.</li> </ul>		
<b>Open kommen</b>	<ul style="list-style-type: none"> <li>Nieuwe initiatieven in het buitengebied (agrarisch, wonen of recreatie) worden afgewogen tegen de landschappelijke en cultuurhistorische kwaliteiten.</li> <li>Bij nieuwe initiatieven wegen we de impact daarvan op de ontwikkelingsmogelijkheden van agrariërs mee.</li> <li>Ruimte voor ontwikkeling van grondgebonden agrarische bedrijvigheid.</li> <li>In de basis geen uitbreiding niet-grondgebonden agrarische bedrijven.</li> <li>Ruimte voor recreatieve voorzieningen en routes. Verbinding leggen tussen verschillende routes en voorzieningen.</li> <li>Mogelijkheid van groei, modernisering en innovatie in de grondgebonden agrarische sector, met behoud/versterking van openheid van het landschap.</li> <li>Bij vrijkomende agrarische bebouwing mogelijkheid onderzoeken op openheid te versterken. Bijvoorbeeld door het verwijderen van bebouwing en de bijbehorende gronden toevoegen aan agrarische bedrijven in de omgeving.</li> <li>Verplaatsing van niet agrarische bedrijven met een groeiwens naar bedrijventerreinen.</li> </ul>	<ul style="list-style-type: none"> <li>Ruimte tussen de bedrijventerreinen van Hedel en Zaltbommel open en groen houden.</li> <li>In de A2-zone zien wij ruimte voor de realisatie van duurzame energievoorzieningen, glastuinbouw en een eventuele bovenlokale vraag van woningen.</li> <li>In A2-zone verdere verdozing van het landschap vermijden en dubbel grondgebruik nastreven.</li> </ul>	
<b>Behoud en ontwikkelen natuur en biodiversiteit (Groene diamant)</b>	<ul style="list-style-type: none"> <li>Nieuwe initiatieven in het buitengebied (agrarisch, wonen of recreatie) worden afgewogen tegen de landschappelijke en cultuurhistorische kwaliteiten.</li> </ul>		
<b>Stad/dorp</b>	<ul style="list-style-type: none"> <li>Ruimte voor verduurzaming van erfgoed, op een manier die past bij het beschermde stads- en dorpsgezicht.</li> </ul>		
<b>Bedrijventerrein</b>		<ul style="list-style-type: none"> <li>Eisen stellen aan duurzame energieopwekking.</li> <li>Eisen stellen aan groen, waterstructuren en landschappelijk ingepaste overgangen naar landschap.</li> <li>Zwaardere stedenbouwkundige randvoorwaarden stellen aan bedrijven met zichtlocatie langs A2.</li> <li>Focus op kennisintensieve en innovatieve bedrijvigheid.</li> <li>Juiste bedrijvigheid op de juiste plek.</li> <li>Inzetten verbeteren kwaliteit bedrijventerreinen gericht op meer groen, verbetering van de veiligheid en het creëren van een gezonde werkomgeving.</li> </ul>	

Kernopgave/ Deelgebied	Kernopgave 7	Kernopgave 8	Kernopgave 9
<b>Buitendijks land</b>	<ul style="list-style-type: none"> <li>• Veilig zwemwater realiseren in de directe woonomgeving.</li> <li>• Recreatieve mogelijkheden bieden onder meer op het gebied van water.</li> <li>• Ontwikkelen aanbod dag- en verblijfsrecreatie (onder meer bij slot Loevestein).</li> </ul>		
<b>Droge land</b>	<ul style="list-style-type: none"> <li>• Recreatieve mogelijkheden bieden op het gebied van agrofood en vitaliseren platteland.</li> <li>• Vitaliseren en toe laten nemen van kleinschalige en middelgrote verblijfscreatie.</li> <li>• Inzet op behoud en versterking van cultuurhistorische elementen en structuren, zoals monumentale boerderijen.</li> </ul>	<ul style="list-style-type: none"> <li>• Terughoudend met uitbreiding tuinbouw (glastuinbouw en paddenstoelenteelt).</li> </ul>	<ul style="list-style-type: none"> <li>• Voorkeursgebied bij uitbreiding.</li> </ul>
<b>Open kommen</b>	<ul style="list-style-type: none"> <li>• Recreatieve mogelijkheden bieden op het gebied van agrofood en vitaliseren platteland.</li> <li>• Vitaliseren en toe laten nemen van kleinschalige en middelgrote verblijfscreatie.</li> </ul>	<ul style="list-style-type: none"> <li>• Terughoudend met uitbreiding tuinbouw (glastuinbouw en paddenstoelenteelt).</li> </ul>	<ul style="list-style-type: none"> <li>• Open kom komt pas als laatste in beeld voor stedelijke uitbreiding.</li> <li>• Primaat ligt bij agrarische bedrijvigheid. Primaat ligt bij beschermen van waarden als openheid.</li> </ul>
<b>Behoud en ontwikkelen natuur en biodiversiteit (Groene diamant)</b>	<ul style="list-style-type: none"> <li>• Versterken recreatieve waarden met behoud en versterking van natuurwaarden.</li> <li>• Aansluiten op recreatieve routenetwerken.</li> </ul>		
<b>Stad/dorp</b>	<ul style="list-style-type: none"> <li>• Ook recreatieve routes in de directe woonomgeving/verbeteren routestructuren vanuit de kernen.</li> <li>• Recreatieve mogelijkheden bieden op het gebied van cultuur.</li> <li>• Versterken aantrekkingskracht Binnenstad Zaltbommel.</li> <li>• Vitaliseren en toe laten nemen van kleinschalige en middelgrote verblijfscreatie.</li> </ul>		<ul style="list-style-type: none"> <li>• Verplaatsing hinderlijke bedrijven uit de kernen.</li> <li>• Kernwaarden en identiteit van gemeente en kernen in stand houden.</li> <li>• Nieuwbouw sluit aan op woningbehoefte en autonome bevolkingsgroei van kern.</li> <li>• Inzetten op ontplooiing en ondernemerschap.</li> <li>• Ongewenste concentratie van huisvesting van internationale werknemers in een straat of wijk voorkomen.</li> <li>• Bij inbreiding bekijken of compacter bouwen of bouwen in meerdere lagen een optie is. Ook rekening houden met afstand tot de voorzieningen.</li> <li>• Passende hoogbouw in kern Zaltbommel.</li> <li>• Ruimte voor innovatieve woonconcepten (flexwonen, woon-zorg etc.) en woningsplitsing.</li> <li>• Transformeren leegstaand vastgoed tot wooneenheden.</li> </ul>
<b>Bedrijventerrein</b>			
<b>Intensieve tuinbouw</b>		<ul style="list-style-type: none"> <li>• Vast houden aan bestaande volume intensiveringsgebieden (eventueel oppervlakteneutraal herbegrenzen).</li> <li>• Herstructurering en intensivering van de tuinbouw.</li> <li>• Intensivering en herstructurering van de tuinbouw, met aandacht voor ontsluiting, landschap en omliggende functies en aandacht voor een gezonde woonomgeving.</li> <li>• Heldere inrichting en structuur met aandacht voor ruimtelijke kwaliteit.</li> <li>• Kwalitatief goede huisvesting internationale werknemers met voldoende voorzieningen en ruimte leefomgeving.</li> </ul>	<ul style="list-style-type: none"> <li>• Kwalitatief goede huisvesting internationale werknemers met voldoende voorzieningen en ruimte leefomgeving.</li> </ul>

Kernopgave/ Deelgebied	Kernopgave 10	Kernopgave 11	Kernopgave 12
Buitendijks land			
Droge land			
Open kommen			
Behoud en ontwikkelen natuur en biodiversiteit (Groene diamant)			
Stad/dorp	<ul style="list-style-type: none"> <li>• Thuisnabij onderwijs (bij voorkeur in het dorp) belangrijk.</li> <li>• Faciliteren ontmoetingsruimten binnen kernen die beschikken over dorps huis(functie).</li> <li>• Zorg- en welzijnsvoorzieningen goed bereikbaar en toegankelijk voor alle (kwetsbare) inwoners.</li> <li>• In Zaltbommel moet voorzieningenniveau kern moet aansluiten bij schaal kern (lokaal en sublokaal in kleinere kernen en bovenlokaal in Zaltbommel).</li> <li>• Eventueel geschikt maken vastgoed in de vorm van dorps huizen en brede scholen als locaties voor een zorg-adviesplein (Wmo, Jeugdwet, Participatiewet).</li> <li>• Zorgen voor ondersteuningsstructuur in wijken voor kwetsbare inwoners met nieuwe specifieke voorzieningen en (beschutte) ontmoetingsplekken.</li> </ul>	<ul style="list-style-type: none"> <li>• Kern Zaltbommel is centrale winkelgebied.</li> <li>• Bovenlokale functie centrum Zaltbommel (detailhandel, recreatie en cultuur).</li> <li>• Detailhandel concentreren in centrumgebieden.</li> <li>• Centra goed bereikbaar voor bezoekers en bevoorradingsverkeer.</li> </ul>	<ul style="list-style-type: none"> <li>• Meer koele plekken en routes in en naar woon- en werkomgeving (met name voor kwetsbare groepen).</li> <li>• Milieuhinderlijke bedrijven uitplaatsen uit de woonkernen en linten (en herontwikkelen vrijgekomen locaties).</li> <li>• Verminderen doorgaande verkeersstromen door kernen en linten.</li> </ul>
Bedrijventerrein			
Intensieve tuinbouw			

Kernopgave/ Deelgebied	Kernopgave 13
Buitendijks land	
Droge land	<ul style="list-style-type: none"> <li>• Bij uitbreiding of herstructurering/ transformatie van stedelijk gebied voldoende ruimte reserveren voor groen (bewegen), voorzieningen, speelruimte en ontmoetingsmogelijkheden.</li> <li>• Behouden open/groene ruimte tussen kernen.</li> </ul>
Open kommen	
Behoud en ontwikkelen natuur en biodiversiteit (Groene diamant)	
Stad/dorp	<ul style="list-style-type: none"> <li>• Bij uitbreiding of herstructurering/ transformatie van stedelijk gebied voldoende ruimte reserveren voor groen (bewegen), voorzieningen, speelruimte en ontmoetingsmogelijkheden.</li> <li>• Behouden open/groene ruimte tussen kernen.</li> <li>• Weren verkooppunten van ongezonde voeding in de nabijheid van kwetsbare functies zoals scholen.</li> <li>• Openbare ruimte en voorzieningen in iedere kern afstemmen op behoeften verschillende doelgroepen.</li> </ul>
Bedrijventerrein	<ul style="list-style-type: none"> <li>• Inzetten verbeteren kwaliteit bedrijventerreinen gericht op meer groen, verbetering van de veiligheid, duurzaamheid en het creëren van een gezonde werkomgeving.</li> </ul>
Intensieve tuinbouw	



**Bezoekadres**

Hogeweg 11  
5301 LB Zaltbommel

**Postadres**

Postbus 10.002  
5300 DA Zaltbommel

**Contact**

Bel: 14 0418  
[info@zaltbommel.nl](mailto:info@zaltbommel.nl)  
[www.zaltbommel.nl](http://www.zaltbommel.nl)

