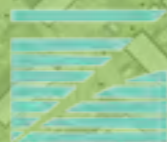


BURO LUBBERS

landschapsarchitectuur & stedenbouw



Reutsedijk 15 | 5264 PC | Vught | 073-614 9321 | www.burolubbers.nl

BEWEGEN, WANDELEN, SPELEN, ONTMOETEN EN VAN DE NATUUR GENIETEN

VO GROENE RAAMWERK UTRECHTSEWEG NOORD SEPTEMBER 2019

INHOUDSOPGAVE

1. Inleiding	
• Opgave	4
• Leeswijzer	5
2. Context	
• Historie	7
• Bodem	8
• Hoogte	8
• Stichtse Lustwarande	8
• Karakteristieken Utrechtseweg Noord	9
3. Groene Raamwerk	
• Concept	14
• Raamwerkonderdelen	14
• Plankaart	16
• Beplanting	18
• Recreatief Netwerk / Ommetjes	21
4. Deeluitwerkingen	
• 1. Utrechtseweg Noord	24
• 2. Hartlijn	29
• 3. Beweeglint	38
• 4. Oude Arnhemseweg	41
• 5. Kroostweg	43
• 6. De Dreef / Kromme-Rijnlaan	45
• 7. Schatten	47
Bijlagen VO	
1. Kaart beheercategorieën	
2. Overzichtskaat aan te passen Verharding	

Bronnenlijst



Villa Nuova in groen decor, nu in gebruik als kantoorlocatie

1. INLEIDING



De Gebiedsvisie Utrechtseweg Noord van OKRA vormt de basis voor het Groene Raamwerk Utrechtseweg Noord en is vastgesteld door de Raad, december 2017



Plangebied VO Groene Raamwerk Utrechtseweg Noord, Uitwerking van de Gebiedsvisie Utrechtseweg Noord

Utrechtseweg Noord en het Groene Raamwerk

De Utrechtseweg is een belangrijke en beeldbepalende toegangsweg van Zeist. Sinds oudsher rijgt de weg als een kralensnoer verschillende gebieden en een diversiteit aan functies aaneen. Een aantal grote locaties aan de weg wordt in de nabije toekomst herontwikkeld. Daarnaast staat een reeks kleinschalige, particuliere transformaties op de agenda.

In dit kader is in 2017 in opdracht van de gemeente de gebiedsvisie Utrechtseweg Noord opgesteld door OKRA. Deze gebiedsvisie benoemt verschillende opgaves in het gebied en hun speerpunten. De gebiedsvisie zet in op toekomstbestendigheid door een duurzame inrichting, energieneutraal bouwen, rekening houdend met nieuwe vormen van mobiliteit en stimuleren van klimaatadaptatie.

Een eerste stap in de uitwerking van de gebiedsvisie betreft de inrichting van een groen raamwerk, dat de kwaliteit van de Utrechtseweg Noord in de toekomst waarborgt en verschillende (herontwikkelings)locaties verbindt in een overkoepelend geheel.

Opgave: Versterken en inzetten van aanwezige kwaliteiten

De Utrechtseweg ligt in het bosrijke gebied op de overgang van de Utrechtse Heuvelrug naar het lager gelegen Kromme Rijngebied. De weg is onderdeel van de Stichtse Lustwarande. De gebiedsvisie is een plan op hoofdlijnen.

Om een zorgvuldig VO op te stellen, is er op zoek gegaan naar de genius loci van alle openbare plekken in het groene raamwerk. Van elke plek zijn de specifieke kenmerken geanalyseerd. Er is kritisch gekeken hoe routes verschillen, naar de hoogteligging, beplantingstypen en inrichtingselementen. Ook aanwezige landschapselementen (bos, bosjes, struweelsingels, houtwallen, bomenlanen, bermen, greppels, vijvers, poelen, eng, zichtrelaties, etc.) of plekken waar beplanting juist ontbreekt, zijn zorgvuldig geanalyseerd. Deze aanwezige kwaliteiten zijn ingezet om elk onderdeel van het raamwerk te verbeteren tot een duurzame, robuuste en leesbare groenstructuur en inrichting. Hierbij is rekening gehouden met de ontstaansgeschiedenis, het gewenste gebruik en

aanwezige/gewenste doelsoorten (in relatie tot EHS Zeist). De aanwezige kwaliteiten worden ingezet voor een toekomstbestendige invulling.

Beweegvriendelijke omgeving

Door te investeren in het inrichten van een beweegvriendelijke omgeving kan de gemeente Zeist op een uitnodigende manier inwoners van jong tot oud stimuleren om meer te bewegen en daarmee gezonder te leven (Sport- en bewegingsvisie Zeist 2015-2020). De ingrepen in het VO Groene Raamwerk zorgen dat de buitenruimte beter toegankelijk wordt voor iedereen ('iedereen op gelijke voet'); onder andere door het verbinden van (half)verharde wandelpaden, zodat een aaneengesloten wandelnetwerk van goed toegankelijke 'ommetjes' ontstaat, inclusief bankjes ten behoeve van ontmoeting. Daarnaast wordt bewegen gestimuleerd door een 'beweeglint' met sport- en spelvoorzieningen voor alle leeftijden.

Op het gebied van een duurzaam en gezond klimaat wordt naast het verbeteren van recreatieve wandelpaden ingezet op ecologisch beheer van

de groene buitenruimte en bruikbaarheid voor alle doelgroepen door gericht uitlaatbeleid voor honden. Deze aspecten sluiten aan bij de wensen die zijn voortgekomen uit de Maaltijd van Zeist in oktober 2018. Tijdens deze week gingen raadsleden in gesprek met inwoners over 'recepten' voor een goed leven in Zeist. De recepten varieerden van ontmoetingsplekken en fietsveiligheid bij scholen tot hulp bij taal en de aanpak van eenzaamheid. De gemeente heeft de opgehaalde ideeën omgezet naar acties die de komende jaren worden uitgevoerd.

Het voorlopig ontwerp voor de Utrechtseweg-Noord is een plan dat alleen hier mogelijk is. Het is karakteristiek voor deze plek en versterkt het de entree van Zeist. De cultuurhistorische waarde moet volledig tot haar recht komen. Dit is ook de reden dat in ons planproces kennis van (oude) bewoners, belanghebbenden (o.a. natuurverenigingen, historische verenigingen) en ambtenaren (o.a. ten aanzien van ecologie, water, verkeer, beheer, erfgoed, cultuurhistorie) zo goed mogelijk is benut en hierdoor vanzelfsprekend voelt voor de betrokkenen.



Wandeling met klankbordgroep Pestersbosje, mei 2019



Wandeling met klankbordgroep Pestersbosje, mei 2019



Fietstocht met B&W en projectteam Gemeente, mei 2019



Impressie info-avond VO Groene Raamwerk, 24 juni 2019

Proces: open, informeel en inspirerend

In het kader van de gebiedsvisie heeft reeds veel participatie plaatsgevonden met verschillende betrokken partijen. Daarmee is veel gebiedskennis verzameld. In de uitwerking van het VO Groene Raamwerk is de beschikbare gebiedskennis verder uitgediept met als doel om voor elk deelgebied van het raamwerk een zo specifiek mogelijk programma van eisen en uitgangspunten op te stellen (zie hoofdstuk 4).

De gebiedskennis is verder uitgediept door wandelingen te maken met betrokkenen en door gesprekken te houden met individuele ambtenaren en specialisten. In overleg met de gemeente zijn ook stakeholders en groepen met een afzonderlijk belang uitgenodigd voor een spreekuur, zodat ook hun input en kennis zoveel mogelijk benut zijn.

De ontwikkelingen in het plangebied zijn gebaat bij engagement en enthousiasme van burgers, bedrijven en bestuur. In dit kader heeft er een informatieavond plaatsgevonden op 24 juni. Deze publieksbijeenkomst was een informeel inloopmoment waarop getoetst is of het plan gedragen wordt. Iedereen kon tijdens deze

bijeenkomst ideeën inbrengen, door geeltjes te plakken op toegankelijke tekeningen of een gesprek aan te gaan met de ontwerpers en ambtenaren. In aanvulling op de informatieavond hebben bewoners en andere betrokkenen twee weken lang kunnen reageren op de plannen via de website www.omzeist.nl. Zo hebben ook inwoners die niet fysiek aanwezig konden zijn bij de informatieavond hun input kunnen leveren en mee kunnen doen.

Omdat veel gegevens op detailniveau (metingen van bomen, hoogteverschillen, soorten) nog ontbreken, is dit VO opgezet als een handboek / richtlijn voor verdere uitwerking. Een deel van het VO kan alleen op locatie / in het veld nader worden uitgewerkt. In het Pestersbos bijvoorbeeld kan de plaats van de gewenste zichtlijnen en hiermee de begroeiing alleen in het veld precies bepaald worden. Dit geldt ook voor de plek van paden, stinzenflora, nieuwe boomgroep(en) en gewenste beschutting van de vijver. Daarnaast zijn er veel gebieden in het plangebied die op dit moment in ontwikkeling zijn, zoals Eikenstein en Rabobank Nederland. Ook villa Nuova wisselt van eigenaar en TNO zal op termijn herontwikkeld worden.

Op de overgang naar de ontwikkellocaties zal in nauw overleg tussen gemeente en eigenaar bepaald worden hoe de overgangen er in detail uitzien en waar mogelijkheden liggen om groen toe te voegen aan de bestaande groenstructuren. Alle ingrediënten zijn in het VO op hoofdlijnen aangegeven en worden specifiek uitgewerkt in de DO fase.

Leeswijzer

In dit VO-document is de uitwerking van het Groene Raamwerk toegelicht. De basis voor het raamwerk vormt de context van het plangebied en de opgave (Hoofdstuk 2). Hoofdstuk 3 gaat in op het Groene Raamwerk, concept, plankaart en facetten. Het Groene Raamwerk is opgedeeld in deelgebieden, welke worden behandeld in hoofdstuk 4. In de bijlagen is een kaart van alle beheercategorieën op de gronden van de gemeente opgenomen die in het VO Groene Raamwerk vallen en een kaart met aan te passen verharding.



Impressie info-avond VO Groene Raamwerk, 24 juni 2019

A photograph of a forest path lined with tall, thin trees, with a brick building visible in the background. The path is covered in fallen leaves and the trees are mostly bare, suggesting autumn or winter. The lighting is bright, casting long shadows on the ground.

2. CONTEXT

Besloten karakter van bos langs Laan van Eikenstein
met onverhard wandelpad wordt behouden



1860

- Bebossing woeste gronden
- Routes over hoger gelegen (voormalige) heidegronden en lager gelegen weidegronden
- Vaarten richting De Bilt, Utrecht
- Utrechtseweg (als een van eerste wegen) bestraat
- Beplanting langs grenzen, zandwegen, straatwegen op zowel de hoger als lager gelegen gronden



1875

- Hoger gelegen gronden: heide en naald- en loofbos
- Grote eng tussen singels en bosgebieden
- Utrechtseweg begeleid door grote diversiteit aan beplantingen: bomenrijen, singels, bossages
- Eerste landgoederen Stichtse Lustwarande: landhuis, parkaanleg, overtuinen
- Kroostweg: boerderijen, grote akkers, boomgaarden, nauwelijks bebouwing



1925

- Aaneengesloten bossen hoger gelegen gronden, oude routestructuren heide zijn hier nog herkenbaar
- Functies op de eng: Tuchtschool en woningen
- Tweede generatie landgoederen langs de Utrechtseweg
- Functies als sanatorium, tuchtschool



1950

- Ontwikkelingen langs de Utrechtseweg
- Eng wordt sterk verkleind en omzoomd door bos met wandelroute
- Kroostweg ligt nog door agrarisch landschap
- Boomgaard rondom boerderij De Kroost



1975

- Eerste grote uitbreidingswijken net ten oosten van plangebied, scholen
- Werkgelegenheid langs Utrechtseweg Noord: kantoren en bedrijven
- Kweekschool en eerste woningbouwontwikkelingen aan zuidzijde van de Kroostweg
- Boerderij De Kroost ligt nog tussen de weilanden aan de vaarsloot

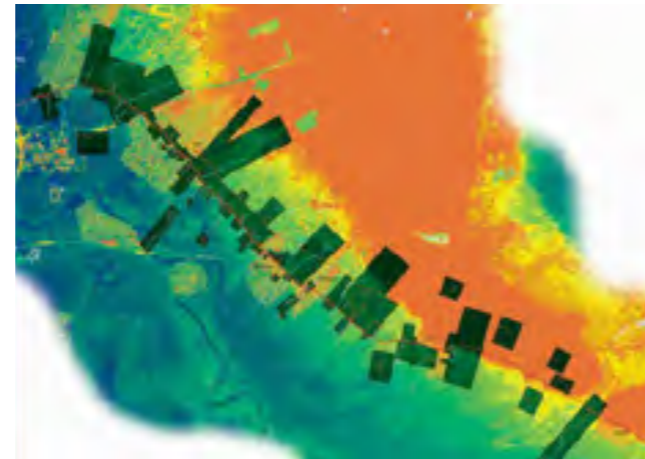


2018

- Oude beplantingsstructuren, landgoederen en afwisseling open - gesloten is minder leesbaar geworden
- Kroostweg: structuur is onherkenbaar, De oude weg is versnipperd geraakt en ingericht als woonstraat of fietspad: voortuinen bepalen op aantal plekken het straatbeeld
- Diverse velden en voormalige landgoederen zijn in ontwikkeling (nu - binnen 5 jaar): nieuwe bewoners in plangebied



Bodem
Plangebied Utrechtseweg Noord ligt op overgang van zand- (geel en bruin) naar kleigronden (groen) langs de Kromme Rijn



Hoogte
Plangebied Utrechtseweg Noord op de overgang van hoger gelegen (oranje) naar lager gelegen gronden (blauw). Elke buitenplaats is op een eigen manier met een spel van ruimtes en zichten ingericht. De Ingrediënten bebouwing, buitenruimte, assen en lanen maken van de stichtse korrels herkenbare bouwstenen, die samen de Stichtse Lustwarande vormen (bron: Utrechtse Buitenplaatsbiotoop, Provincie Utrecht, 2014)



Ruimtelijke kenmerken Stichtse Lustwarande
Het landschap lijkt 'Kantwerk' met open (weides) en gesloten (parken, bossen) delen, waarbij nauwelijks sprake is van grote doorzichten. Het kantwerk wordt vooral bepaald door een fijnmazig patroon van haaks op de weg gerichte zichtlijnen, routes en laanstelsels. Langs de Utrechtseweg zijn grote verschillen in gaafheid, karakteristieken en korrelgrootte (grote en kleine buitenplaatsen) (bron: la4sale, 2003)



Ligging projectgebied Utrechtseweg Noord in de Stichtse Lustwarande: Een deel van de landgoederen is bewaard gebleven (rood en groen). Een ander deel is verdwenen (transparant / lichtgroen) onder nieuwe bebouwing (woonwijken, kantoorlocaties, bedrijven). In het document 'De Utrechtse Buitenplaatsbiotoop' worden de ambities voor het erfgoed precies beschreven. (bron: Provincie Utrecht, 2014)

8

Historie

De Utrechtseweg ligt in het bosrijke gebied op de gradiënt van de Utrechtse Heuvelrug naar het lager gelegen Kromme Rijngebied. Kenmerkend voor deze gradiënt is ook de overgang van de hoger gelegen zandgronden naar de lager gelegen kleigronden.

Hier lag een grote eng, een gezamenlijke akkercomplex van de boeren van Zeist, tussen de Oude Arnhemseweg en de Kroostweg. De Kroostweg was in de middeleeuwen de belangrijkste toegangsweg van Zeist en liep langs de rand van de eng, op de overgang van hoger gelegen zandgronden naar het lager gelegen kleigebied. De Utrechtseweg was niet meer dan een zandpad dat over de eng liep. Toen de functie van de eng afnam, is deze belangrijke route naar Keulen als één van de eerste wegen (1190) in Nederland bestraat. De Kroostweg is opgenomen in het netwerk van woonstraten in de wijk Crosestein en niet meer als route herkenbaar. Delen van de voormalige weg zijn verlegd en/of in gebruik als langzaamverkeerroute. Relicten als Boerderij de Kroost en het Rozenhuis verwijzen nog naar het verleden.

Stichtse Lustwarande

Vanaf het begin van de 19de eeuw worden hier langs de Utrechtseweg buitenplaatsen gevestigd die zorgen dat Zeist bekend wordt als 'de Parel van de Stichtse Lustwarande', een 'kralensnoer' van buitenplaatsen dat zich uitstrekt van De Bilt naar Rhenen. De buitenplaatsen hier zijn ontstaan tussen het begin van de 19e eeuw tot aan het begin van de 20e eeuw. In de bebouwde kom liggen villa's met een parkaanleg. Ze zijn van elkaar gescheiden door stevige groenstructuren die haaks op de Utrechtseweg liggen (op de locatie van de voormalige schaapsdriften). De eng is door de aanleg van de buitenplaatsen en de latere bebouwing nauwelijks meer terug te vinden. Buiten de bebouwde kom wordt het kralensnoer van buitenplaatsen gekenmerkt door een afwisseling van open weilanden en dichte bosgebieden.

In de afgelopen decennia is het karakter van de Stichtse Lustwarande door ruimtelijke ontwikkelingen sterk veranderd. Vooral de bouw van kantoren en uitbreidingen op oude buitenplaatsen in Zeist en op

de voormalige eng hebben het karakter aangetast. In het document De Utrechtse Buitenplaatsbiotoop uit 2014 worden de ambities beschreven op welke manier met dit cultuurhistorisch erfgoed om te gaan. In het plangebied is de buitenplaats van Villa Nuova met de parkaanleg (Pestersbosje) aangewezen als Rijksmonument.

Aanleg van wegen, bedrijven en woonwijken

Tot in de '50 waren er weinig ontwikkelingen in het plangebied. De Kroostweg ligt nog in het landschap van weides, boomgaarden en akkers achter de Utrechtseweg. Begin '70 is De Dreef aangelegd over één van de buitenplaatsen. Villa Charema staat hierdoor ten westen van De Dreef en het bos van de buitenplaats ligt ten oosten van de weg. In het bos zijn later een kantoorlocatie en flats (De Warande) gebouwd. De Kromme-Rijnlaan is vanaf 1980 aangelegd en daarna is de wijk Crosestein gebouwd langs de Kroostweg, rondom boerderij De Kroost en op de nutstuinen van de buitenplaats van Villa Nuova. Begin deze eeuw is

de woonwijk gebouwd tussen De Oude Arnhemseweg en de Laan van Eikenstein. Een groot deel van de groenstructuren is als buffer tussen de verschillende ontwikkelingen (kantoorlocaties, woonwijken) behouden gebleven en vormt het Groene Raamwerk van Utrechtseweg Noord.



Villa Nuova voorterrein aan Utrechtseweg



Vijver Pestersbosje: parkaanleg van Villa Nuova



Eikenstein, gebouwd als tuchtschool



Overtuin van Villa Oirschot (huidige TNO): open ruimte aan Utrechtseweg



Woonstraat Zeyster Zand aan oude bosstructuur op voormalige Eng



TNO: Monumentale kantoorbebouwing langs de Utrechtseweg



Wijk Crosestein, met links het Pestersbosje, gedeeltelijk gebouwd op de nutstuinen van Villa Nuova



Monumentale bebouwing langs de Utrechtseweg:
Villa Blanda



Monumentale bebouwing langs de Utrechtseweg:
Eikenstein



Utrechtseweg met een diversiteit aan boomstructuren:
regelmatige aanplant in een (dubbele of enkele) rij naast relictten van houtsingels (rechts)



Daslook langs het wandelpad in de boszone
tussen de ontwikkellocaties Rabobank Nederland
en Eikenstein

Ruimtelijke kwaliteiten

Het plangebied heeft grote ruimtelijke kwaliteiten. Stevige boom- en bosstructuren bepalen het beeld. Ze zijn ontstaan vanuit de parkaanleg van de voormalige buitenplaatsen (vanaf 1840) en/of relictten van landschappelijke beplantingen rondom de eng die hier lag. De structuren bestaan uit oude bomen met onderbegroeiing van inheemse struiken, bodembedekkers (klimp) en stinzenflora (o.a. daslook, lelietje van dalen). Door achterstallig onderhoud is de opslag van esdoorn uit de hand aan het lopen. Door de hekwerken die nu nog rond de ontwikkellocaties staan, zijn de overgangen naar de omgeving abrupt.

De groenstructuren zijn van grote waarde voor de ecologie en daarnaast belangrijke routes voor de bewoners. Het plangebied vormt het leefgebied van kleine (grondgebonden) zoogdieren, insecten, vleermuizen (lanen, foerageergebied) en amfibieën (op waterrijke plekken). De combinatie van rust/dekking en voedsel is voor deze dieren essentieel. De groene verbindingen moeten voldoende omvang (breedte en m2) en kwaliteit (inheemse struiken/bomen, geen

strakke gazons, weinig invloeden zoals geluid en licht) hebben, waardoor een balans moet ontstaan tussen luw gebruik ten behoeve van flora en fauna en ruimte voor intensievere activiteiten (spelen, sporten, honden, ontmoeten).

Veranderende omgeving

Op dit moment zijn op de hoek Utrechtseweg - Kromme-Rijnlaan woningen in aanbouw. Ook de locaties Rabobank Nederland, TNO, Eikenstein worden ontwikkeld. Mogelijk krijgen nog meer gebieden in de komende jaren te maken met ontwikkeling. De contramal van het openbaar gebied is dus volop in ontwikkeling. Het gebruik en de gebruiksdruk in het Groene Raamwerk zullen hierdoor veranderen. De gemeente Zeist beoogt een toegankelijke en aantrekkelijke openbare ruimte vorm te geven en bewoners uit te nodigen om te bewegen.

Stichtse Lustwarande

Een deel van de buitenplaatsen is nog herkenbaar en draagt bij aan het karakter van de Stichtse Lustwarande. Het ensemble van een monumentale villa

met een verzorgde voortuin met monumentale bomen in een stevig groen decor (groenstructuren haaks op de Utrechtseweg) is op een aantal plekken goed bewaard gebleven. Op andere plekken zijn kantoren ontstaan en is naast de villa ook de landschappelijke context (gedeeltelijk) verloren gegaan. Door de bestaande relictten te koesteren en te versterken bij nieuwe ontwikkelingen kan het beeld van de Stichtse Lustwarande bijdragen aan een bijzondere entree voor Zeist.



Besloten boszone Laan van Eikenstein
met natuurlijk beeld en overhard bospad



Rij paardenkastanjes langs Parmentiersvak

CONTEXT - Aanwezige ruimtelijke kwaliteiten en kansen



Veld: vroegere overtuin Villa Nuova aan de Utrechtseweg is onderdeel van de Stichtse Lustwarande



Historische brug Kroostweg over de vaarsloot



Historische fruitmuur langs sportveld Crosestein, restant nutstuin Villa Nuova: kan weer in ere hersteld worden



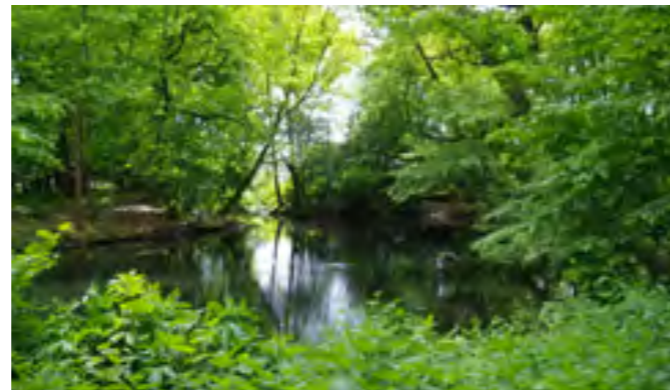
in het Pestersbosje staan monumentale bomen van meer dan 100 jaar oud



De Rozenhoeve is de villa van een buitenplaats uit het begin van de 19e eeuw aan de Kroostweg en behoorde tot een van de eerste buitenplaatsen in Zeist



De Dreef: weg door het bos. Het bos was ooit onderdeel van de parkaanleg van Villa Charema aan de overzijde van De Dreef



Vijver in het Pestersbosje heeft achterstallig onderhoud, maar contouren en hoogteverschillen oevers zijn nog goed herkenbaar



Mooie grote open ruimte: De Grote Weide in het Pestersbosje met zicht op Villa Nuova (kantoorlocatie), gezien vanuit de hoger gelegen groenzone die het veld omzoomd aan de zuidzijde, rechts ontwikkellocatie TNO



Kromme-Rijnlaan: weg door een dubbele rij zomereiken met rugdekking van bosjes en houtsingels



Historische vaarsloot: vroegere verbinding tussen vijver Pestersbosje en Zeister Grift is nog goed herkenbaar



Beukenbos is relict van buitenplaats bij Villa Oirschot (nu TNO) met hoogteverschillen

CONTEXT - Gebiedsvisie Utrechtseweg Noord is uitgangspunt VO Groene Raamwerk



Uitgangspunt Robuuste ecologische hoofdstructuur
Gebiedsvisie Utrechtseweg Noord Zeist,
door Okra landschapsarchitecten



Uitgangspunt Infrastructuur en bereikbaarheid
Gebiedsvisie Utrechtseweg Noord Zeist,
door Okra landschapsarchitecten

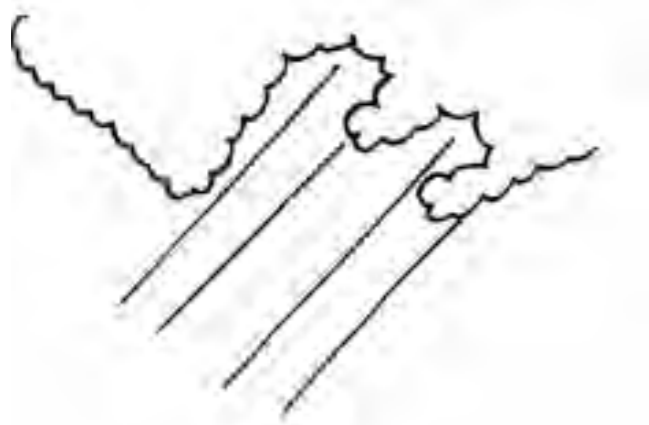
Gebiedsvisie Utrechtseweg Noord Zeist, door Okra landschapsarchitecten, vastgesteld in december 2017
De gebiedsvisie van Okra is uitgangspunt voor uitwerking van het VO Groene Raamwerk Utrechtseweg Noord



2. VO GROENE RAAMWERK

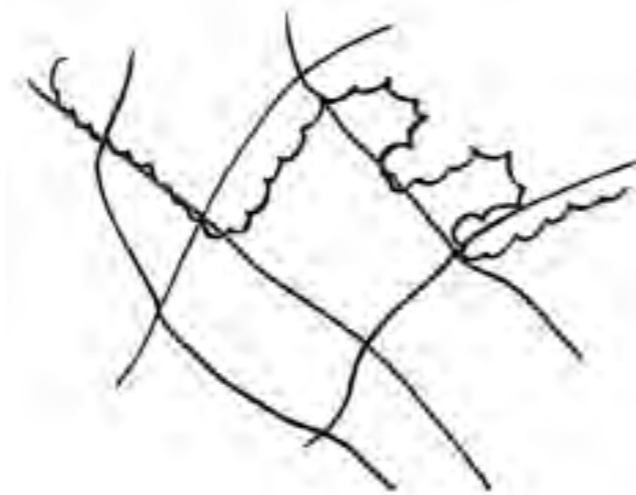
Bosstructuur tussen ontwikkellocaties Rabobank Nederland en Eikenstein, met oude bomen in daslook, halfverharde routes

GROENE RAAMWERK - CONCEPT



Overgang Hoog - laag

Verbindingen hoger gelegen zandgronden naar lager gelegen kleigronden haaks op Utrechtseweg



Structuurlijnen

Oude Arnhemseweg - bovenweg
Utrechtseweg Noord
Kroostweg - benedenweg
Kromme-Rijnlaan - De Dreef - Sanatoriumlaan



Fijnmazig netwerk

Van recreatieve routes die het mogelijk maken ommetjes te maken in je directe woonomgeving



Schatten

Laag van kleine elementen die van belang zijn voor bewoners en gebruikers - bankje, brug, bijzondere boom, speelplek, etc - en een grote rol spelen in de beleving



Deelgebieden VO Groene Raamwerk

1. Utrechtseweg Noord
2. Hartlijn, bestaand uit:
Rij paardenkastanjes
Bos Laan van Eikenstein
Oude bosstructuur
Veld aan Utrechtseweg
Pestersbosje
Boszone langs vaarsloot
3. Beweeglint, bestaand uit:
Parkstrook naast VSO De Meerklank
Oude bosstructuur
Landgoedbos van Villa Oirschot
4. Oude Arnhemseweg
5. Kroostweg
6. De Dreef - Kromme-Rijnlaan



1. Groen kapitaal koesteren

Zuinig zijn op alle beplanting nu de gebruiksdruk op de openbare ruimte toeneemt, door ontwikkeling van locaties van Rabobank Nederland en Eikenstein. Groenstructuren robuuster, ecologisch waardevoller maken en achterstallig onderhoud wegwerken.

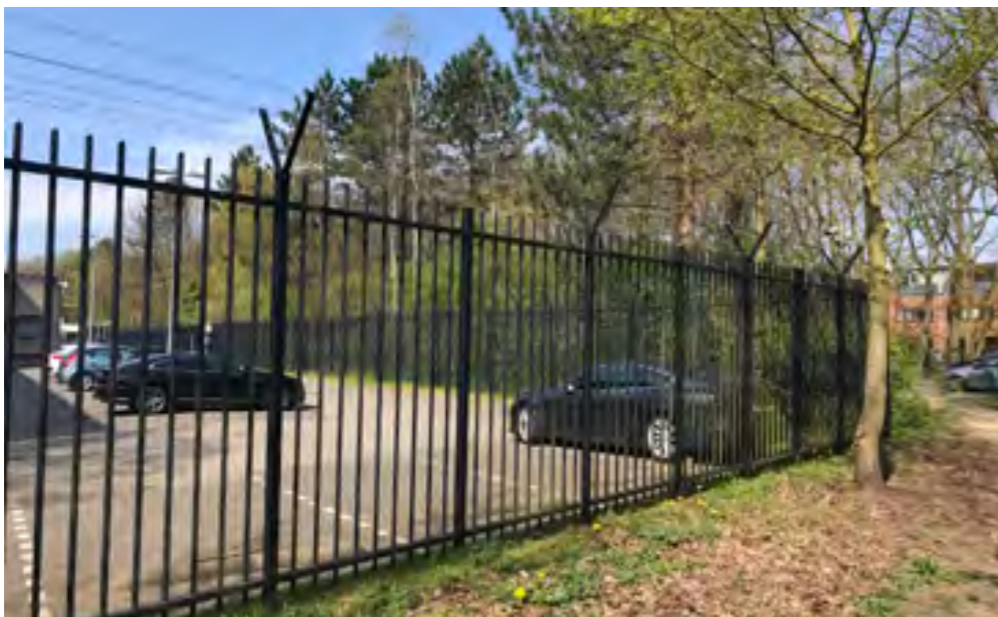


2. Buitenplaatskarakter versterken

Karakter staat onder druk: bij nieuwbouw is in het verleden niet altijd rekening gehouden met de kwaliteiten van de buitenplaatsen van de Stichtse Lustwarande

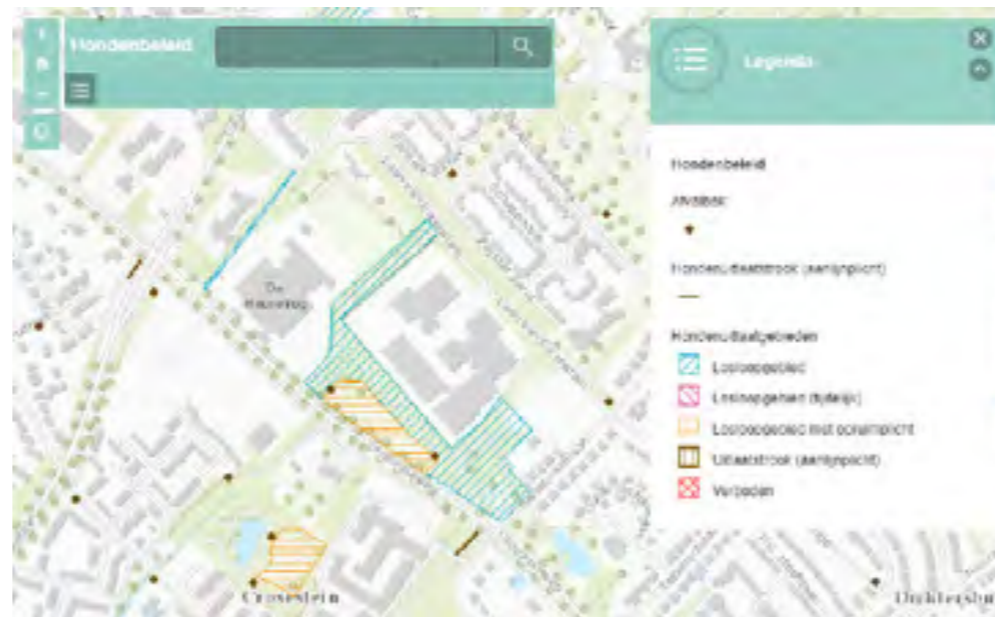
Ambitie VO Groene Raamwerk

1. Versterken van karakter buitenplaatsen en samenhang Stichtse Lustwarande door ontwikkelingen zorgvuldig in te passen
2. Koesteren Groen kapitaal: boombestand beschermen, verjongen en aanvullen, achterstallig onderhoud wegwerken
3. Robuuster maken van fijnmazig netwerk aan groenstructuren en routes: zachte overgangen en vanzelfsprekende aansluitingen op ontwikkellocaties
4. Inzetten op grotere diversiteit in gebruikers: openbare ruimte toegankelijk voor iedereen, meer aanleidingen om te bewegen, te spelen, te ontmoeten en aandacht voor ecologie



3. Ontwikkelvelden benutten

Deze bieden ruimte voor robuuster maken van de groestructuren en het fijnmaziger maken van het netwerk van wandelroutes



4. Kansen voor gebruikers en ecologie

Betere verdeling tussen gebruik door honden(bezitters), kinderen, ouderen en sporters, Huidige situatie verandert: ontwikkelingen op diverse locaties zorgen voor meer omwonenden en gebruikers van de openbare ruimte

GROENE RAAMWERK - PLANKAART



16

GROENE RAAMWERK - LEGENDA PLANKAART

Groen

-  Bomen / bos bestaand binnen het groene raamwerk. (positie bomen en boomkronen op basis van luchtfoto ingetekend)
-  Bomen nieuw, sluiten aan op bestaande boomsoorten
-  Markante / monumentale / solitaire bomen op voorterreinen aan Utrechtseweg, diverse soorten o.a. paardenkastanje, beuk,
-  Zuilbomen markeren hoofdentrees naar Pestersbosje aan Utrechtseweg en Kroostweg, zuilbeuk in markante boomkorf
Informatiebord over het Pestersbosje
-  Dichte groenstructuren haaks op de Utrechtseweg koesteren en aanvullen: ze ondersteunen het eigen karakter van buitenplaatsen en kantoorlocaties: groen zorgt voor het decor van het landhuis en schermt burens af
Wintergroene soorten als taxus, rododendrons, hulst
-  Groepen struikvormers van inheemse soorten zorgen voor meer variatie en ecologische waarde en voor 'rafelige' transparante bosranden: meer variatie in open-dicht, hoog-laag, beschut-transparant. Toevoegen van vogellokkende en bijvriendelijke soorten als sleedoorn, kornoelje, gelderse roos, vlier, etc. Op de buitenplaatsen aangevuld met soorten als o.a. rododendrons en rozen
-  Fruitbomen verwijzen naar voormalige nutstuin en boomgaarden die van oudsher aan de Kroostweg lagen. Informatieborden over cultuurhistorische - en natuurwaarden
-  Seringen en vlinderstruiken in groenblijvende rand van lage struikvormers (Lonicera) langs Kroostweg op één van de bestaande bermen
-  Hagen wintergroen en laag, o.a. hulst, taxus (of sierhekwerk) aan Utrechtseweg in combinatie met groepen rododendrons op overgang Utrechtseweg naar 'buitenplaats'

-  Haag hulst benadrukt entree Pestersbosjelangs voetpad Crosestein
 -  Boerenhaag rondom nutstuin en boomgaard aan Kroostweg, gedeeltelijk wintergroen, o.a. beuk, veldesdoorn, meidoorn, hulst, liguster. Beheer boomgaard en nutstuin door bewoners(groep) of school is mogelijk
 -  Stinzenbeplanting aanvullen: o.a. daslook, narcis, sneeuwkllokje, sterhyacint, lelietje van dalen
 -  Bloemrijk gras, inzaaien met gebiedseigen soorten, beheeren volgens huidig ecologisch beheer gemeente Zeist
 -  Bloemrijk gras, bestaand gras minder maaien, volgens huidig ecologisch beheer gemeente Zeist
 -  Gemaaid gras: bermen, speelgras, honden losloopgebied bij Utrechtseweg (met opruiimplicht)
 -  Nutstuin; groentetuin of bloemenplukweide bij historische fruitmuur en nabij school VSO Meerklank. Beheer boomgaard en nutstuin door bewoners(groep) of school is mogelijk
- Netwerk van recreatieve routes / ommetjes**
-  Fietspad vrijliggend, asfalt
 -  Fietsen op rijbaan
 -  Fietspad nieuw, Laan van Eikenstein
 -  Voetpad halfverharding bestaand, kleur grijsgeel
 -  Voetpad halfverharding, nieuw, materiaal Gravilyn, kleur grijsgeel (leem?)

-  Voetpad, asfalt bestaand, afgestrooid met grind in kleur van halfverharde voetpaden
 -  Voetpad bos, onverhard, bestaand of voetpad gras / olifantenpad, onverhard, bestaand
 -  Trottoir van betegels, bestaand
 -  Nieuwe informele voetgangersoversteek Utrechtseweg, ter hoogte van Pestersbosje, toevoegen smalle middenberm
 -  Zoekgebied voetgangersverbinding ontwikkellocatie: overgenomen uit Gebiedsvisie Utrechtseweg Noord 2017
- Inrichtingselementen / cultuurhistorische elementen**
-  Speelveld, bestaand
 -  Speelplekken met speeltoestellen van hout / natuurlijke materialen en/of terughoudende kleuren
 -  Beweegaanleidingen als buitenfitnesstoestellen, nieuw
 -  Fruitmuur van voormalige nutstuin in gebruik nemen
 -  Bruggen
 - Historische brug Kroostweg, wit met typische relingen
 - Bruggen in Pestersbosje vervangen door nieuwe bruggen van FSC hout
 -  Bank bestaand, bordeauxrood is standaard bank VO groene Raamwerk
 -  Bank nieuw in Pestersbosje, klassiek model, FSC hout

Water

-  Vijver Pestersbosje, baggeren, oevers verbeteren (gedeeltelijk beschoeiing herstellen, gedeeltelijk natuurvriendelijke oevers (talud) toepassen), rekening houdend met aanwezige fauna (o.a. amfibieën, watervogels) en gefaseerd uitvoeren
 -  Historische vaarsloot door Pestersbosje - vlonder / verblijfplek aan water
 -  Wadi, laagte met (bloemrijk) gras, hemelwaterberging
- Overig**
-  Uitdrukkelijke wens om hekwerken rond ontwikkellocaties te verwijderen en hier een minder strakke overgang te voorzien in de vorm van transparante 'rafelige' bosranden met groepen struikvormers en bloemrijk gras (zie ook bladzijde 31)
 -  Zoekgebied voor toegangen ontwikkellocatie Eikenstein, bestaande bomen en groenstructuren zoveel mogelijk inpassen

GROENE RAAMWERK - Bomen



In het VO wordt ingezet op het behouden van alle bestaande boom- en bosstructuren. De beplanting is nu op veel plaatsen dichtgegroeid door opslag van esdoorn en de randen bestaan uit hekwerken. In het VO wordt voorgesteld om de esdoornopslag te verwijderen (achterstallig onderhoud wegwerken). Hiernaast is te zien waar bomen worden toegevoegd en waar groen verdwijnt ter plaatse van de entree van het Pestersbosje aan de Kroostweg.

Aanvullen boomstructuur Oude Arnhemseweg met diverse soorten, o.a. grove den, acacia, etc

Aanvullen rij paardenkastanjes

Verwijderen esdoornopslag, achterstallig onderhoud wegwerken)

Aanvullen boomstructuur Kromme-Rijnlaan / De Dreef volgens plannen voor Utrechtseweg

Aanvullen boomstructuur Laan van Eikenstein ter hoogte van Rabobank Nederland / Zeister Enk waar nodig: gebiedseigen soorten als zomereik, beuk, etc

Zuilbomen markeren entree Pestersbosje: zuilbeuk in markante houten boomkorf

Kroonprojectie van bomen / bos binnen het groene raamwerk (positie bomen en boomkronen op basis van luchtfoto)

Nieuwe boom nutstuin: notenboom of fruitboom

Nieuwe bomen Pestersbosje: solitaire bomen / boomgroep, soorten nader te bepalen in Definitief Ontwerp

Verwijderen van 7 esdoorns ter plaatse van parkeerplaats en planten van 9 fruitbomen: kers, peer, appel in nieuwe boomgaard

0 20 100m

GROENE RAAMWERK - Facetkaart beplanting



In het VO wordt ingezet op het behouden van alle bestaande boom- en bosstructuren met zachte groene overgangen naar de omgeving / ontwikkellocaties, door het toevoegen van groepen struiken en bloemrijke randen. Achterstallig onderhoud wordt weggewerkt (esdoornopslag verwijderen), waardoor meer balans ontstaat in open- en beslotenheid van de groenstructuren.

Bloemrijk gras, inzaaien met gebiedseigen soorten, beheren volgens huidig ecologisch beheer gemeente Zeist

Stinzenbeplanting aanvullen o.a. daslook, narcis, sneeuwkllokje, sterhyacint, lelietje van dalen

Groepen struikvormers van inheemse soorten zorgen voor meer variatie en ecologische waarde en voor 'rafelige' bosranden: meer variatie in open-dicht, hoog-laag, beschut-transparant. Behouden bestaand struweel en toevoegen van vogellokkende en bijvriendelijke soorten als o.a. sleedoorn, kornoelje, gelderse roos, vlier. Op de buitenplaatsen aangevuld met soorten als rododendrons en rozen

Dichte groenstructuren haaks op de Utrechtseweg koesteren en aanvullen: ze ondersteunen het eigen karakter van buitenplaatsen en kantoorlocaties: groen zorgt voor het decor van het landhuis en schermt burens af. Wintergroene soorten als taxus, rododendrons, hulst

Bloemrijk gras: bestaand gras minder maaien, volgens huidig ecologisch beheer gemeente Zeist

Hagen wintergroen en laag, o.a. hulst, taxus op overgang Utrechtseweg naar 'buitenplaats'

Struikvormers: inheemse soorten van vochtig bostype o.a. gewone vogelkers, gelderse roos, kamperfoelie

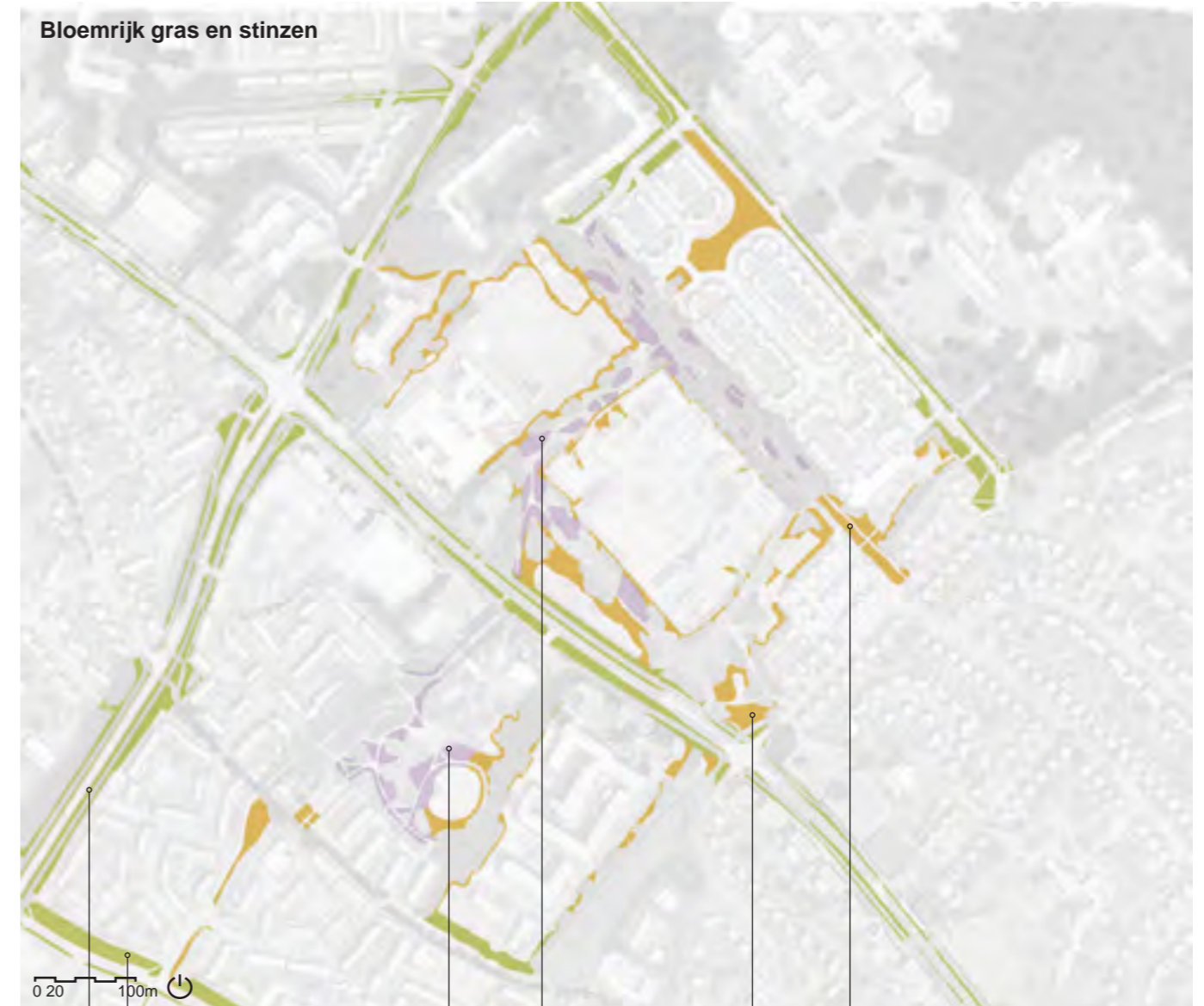
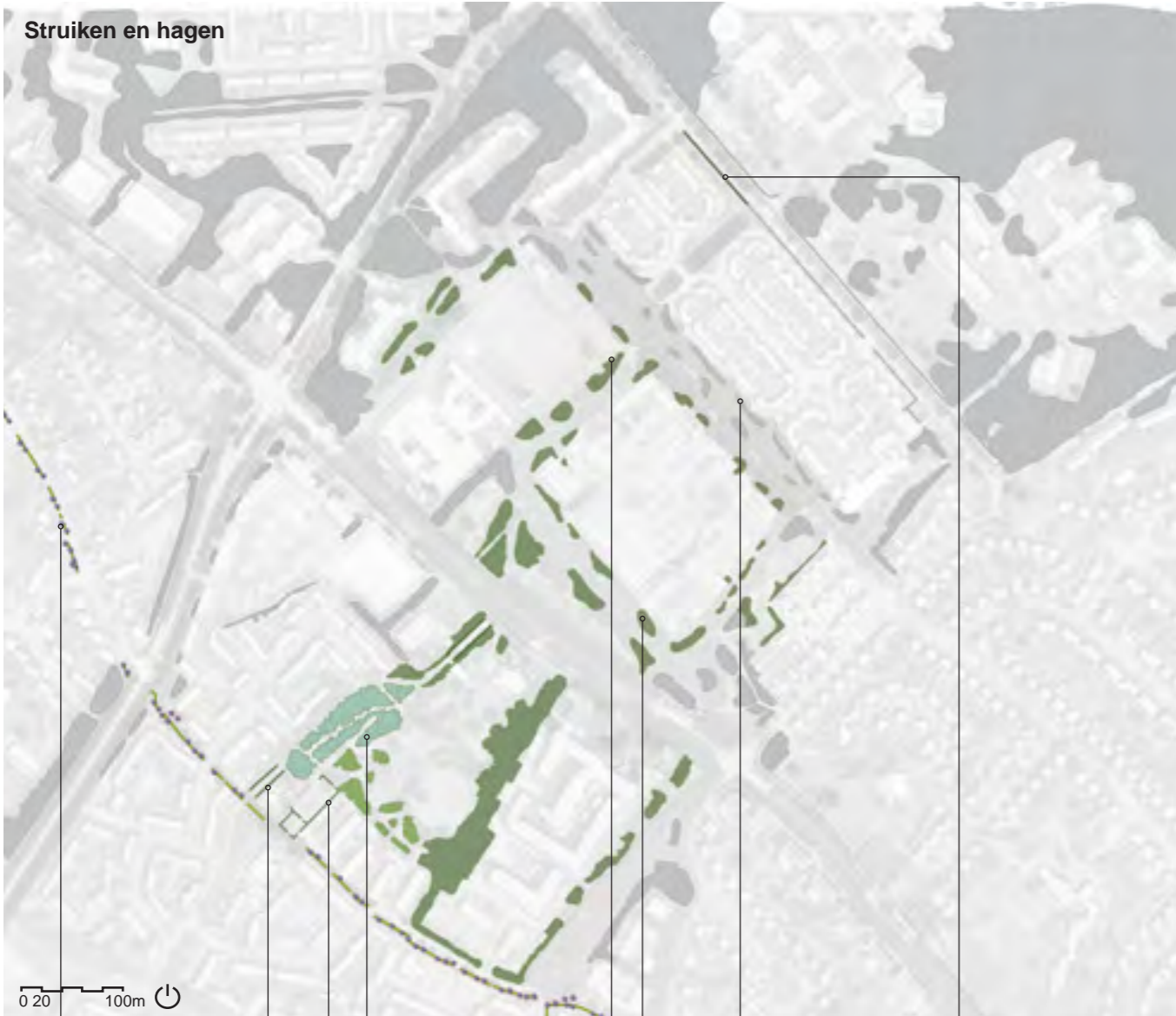
Vijver / watergang / wadi met natuurwaarde

Kroonprojectie van bomen / bos binnen het groene raamwerk (positie bomen en boomkronen op basis van luchtfoto)

Stinzenbeplanting aanvullen o.a. daslook, narcis, sneeuwkllokje, sterhyacint, lelietje van dalen

0 20 100m

GROENE RAAMWERK - Ingrepen openbaar groen: struikvormers, hagen, bloemrijk gras en stinzenflora



20

Wintergroene struikkamperfoelie - Lonicera met sering en vlinderstruiken geven samenhang aan de Kroostweg

Nieuwe haag markeert entree Pestersbosje

Huidige beplanting omvormen tot natuurlijk bos (Alno Padion verbond)

Boerenhaag rondom nutstuin en boomgaard aan Kroostweg, gedeeltelijk wintergroen, o.a. beuk, veldesdoorn, meidoorn, hulst, liguster

Bestaande struikvegetaties, behouden

Nieuwe zachte groene overgangen naar de omgeving / ontwikkellocaties door plukken inheemse struikvegetaties (mantelvegetaties) toe te voegen en zo de bosstroken robuuster te maken: meer variatie in open-dicht, hoog-laag, beschut-transparant en grotere ecologische waarde. Toevoegen van vogellokkende en bijvriendelijke soorten als sleedoorn, kornoelje, gelderse roos, vlier, etc.

Beukenhaag Oude Arnhemseweg aanvullen van Parmentiersvak tot aan Koepellaan

Bloemrijke grasbermen ontwikkelen door ecologisch bermbeheer, volgens beheerwijze Gemeente Zeist

Stinzenbeplanting aanvullen in bosstructuren: o.a. daslook, narcis, sneeuwklokje, sterhyacint, lelietje van dalen

Bloemrijke zoomen: inzaaien met gebiedseigen bijvriendelijke soorten: ontwikkelen van zoomvegetaties / zachte groene overgangen: rondom grote weide Pestersbosje, rondom Veld (noordzijde Utrechtse weg) en langs alle bosranden aan de zijde van ontwikkellocaties in overleg met eigenaren

GROENE RAAMWERK - Ingrepen Recreatieve routes en ommetjes



Bestaande paden worden beter met elkaar verbonden door op bepaalde plekken (o.a. ter plaatse van huidige rijbaan Laan van Eikenstein, langs rij paardenkastanjes Parmentiersvak en in het Pestersbos) paden van halfverharding te voorzien. Hierdoor ontstaat een aaneengesloten netwerk van goed toegankelijke ommetjes (zie ook bladzijde 22)

- Voetpad halfverharding, bestaand
kleur grijsgeel
- Voetpad halfverharding, nieuw,
materiaal Gravidyn, kleur grijsgeel
- Fietsen op rijbaan, bestaand
- Voetpad bos, onverhard, bestaand
- Voetpad halfverharding, nieuw
materiaal Gravidyn, kleur grijsgeel
- Fietspad vrijliggend, asfalt, nieuw
- Voetpad halfverharding, bestaand
kleur grijsgeel
- Voetpad halfverharding, bestaand
kleur grijsgeel
- Voetpad asfalt, bestaand, afgestrooid met grind
in kleur van halfverharde voetpaden, grijsgeel
- Fietspad vrijliggend, asfalt, bestaand
- Trottoir, tegels bestaand
- Formele voetgangersoversteek,
middenbermvoorziening met verhoogde banden,
zonder stoplicht, nieuw
- Voetpad halfverharding, bestaand
- Fietspad vrijliggend, asfalt, nieuw
- Trottoir, tegels nieuw
- Voetpad asfalt, bestaand, afgestrooid met grind
in kleur van halfverharde voetpaden, grijsgeel
- Voetpad halfverharding, nieuw
materiaal Gravidyn, kleur grijsgeel
- Zoekgebied voetgangersverbinding over
ontwikkellocaties, overgenomen uit gebiedsvisie
Utrechtsweg Noord Zeist, 15 december 2017
- Voetpad onverhard, bestaand
- Fietspad vrijliggend, asfalt, bestaand
- Fietsen op rijbaan, bestaand



2 2



4. DEELUITWERKINGEN

Impressie Kroostweg Noord
Eenheid door kruipkamperfoelie met vlinderstruiken en seringen
zie Deeluitwerking 5. Kroostweg

I. UTRECHTSEWEG NOORD



De Utrechtseweg is van grote cultuurhistorische betekenis binnen de Stichtse Lustwarande. De kracht ligt in de samenhang van de inrichting van zowel het openbaar gebied en de buitenplaatsen / privéterreinen (kaart: Provincie Utrecht)



Wegbeplanting ter hoogte van de buitenplaats ontbeekt ten behoeve van zicht op landhuis

- Lage haag of sierhekwerk op overgang openbaar - privé
- Gazon met solitaire bomen sturen zicht op bebouwing
- Beplanting haaks op weg vormt scheiding tussen de buitenplaatsen



Behouden van diversiteit aan boomstructuren langs de Utrechtseweg: regelmatige aanplant in een (dubbele of enkele) rij naast relictten van houtsingels Koesteren en waar mogelijk / nodig aanvullen van groenstructuren haaks op de weg

Kenschets Utrechtseweg Noord

- Oude route naar Keulen, één van eerste straatwegen (1290)
- Stichtse Lustwarande: buitenplaatsen, monumenten (elk met eigen ruimtelijke karakteristiek)
- Kantoren op oude buitenplaatsen
- Grote diversiteit aan beplantingen
- Dubbele rijbaan met brede bermen, daarnaast voetpad, fietspad en ventweg in wisselende samenstelling

Voorlopig Ontwerp Groene Raamwerk

- Bestaande, deels historische groenstructuren koesteren en aanvullen: boombeplantingen aanvullen / verjongen waar nodig

- Vergroten ecologische waarde van de bermen: zij vormen een ecologische verbinding tussen alle groenstructuren aan en loodrecht op de weg
- Herstellen van structuren volgens Visie Stichtse Lustwarande: open terreinen langs de weg en groene verbindingen haaks op de weg (gedeeltelijk voormalige schaapsdriften)
- Stimuleren van het inrichten van de voorterreinen met principe van de buitenplaatsen: formele inrichting met gazon, solitaire bomen, hagen / sierhekwerk en auto's uit het zicht
- Groenstructuren haaks op de weg behouden en waar mogelijk versterken: zorgen voor individuele beleving van de verschillende landgoederen
- Voorzien van formele voetgangersoversteek door middel van een middenbermvoorziening met verhoogde banden, waartussen voetgangers in twee keer de Utrechtseweg kunnen oversteken ter hoogte van het Pestersbosje, zonder stoplicht



Groenblijvende boom/struikvormers haaks op de weg, op de 'koppen' van de erfgronden tussen de buitenplaatsen en formele inrichting voorterrein: gras met solitaire bomen, hagen en sierhek op de overgang openbaar - privé

I. UTRECHTSEWEG NOORD



Locatie Utrechtseweg binnen het VO Groene Raamwerk



25

Entree Zeist
Samenhang van Stichtse Lustwarande uitdragen:

- Bomen in gras
- Buitenplaatsen zichtbaar vanaf de weg: voorterreinen met gras, solitaire bomen, haag/sierhekwerk
- Stevige groenstructuren haaks op de Utrechtseweg

Landgoedbos Villa Charema op hoek van De Dreef en Utrechtseweg behouden

Wens is samenhang tussen alle voorterreinen aan Utrechtseweg: gras, solitaire bomen, haag of sierhekwerk, met zicht op bebouwing

Koesteren en waar mogelijk / nodig aanvullen van groenstructuren haaks op de Utrechtseweg tussen de verschillende buitenplaatsen (en eigendommen / locaties): ze vormen de ruimtelijke grenzen tussen de verschillende buitenplaatsen / bebouwing en bestaan o.a. uit wintergroene soorten als taxus, hulst, rododendrons

Formele voetgangersoversteek door middel van een middenbermvoorziening met verhoogde banden, waartussen voetgangers in twee keer kunnen oversteken (zonder VRI, nader te detailleren in overleg met verkeerskundige gemeente Zeist)

Entree openbaar park Pestersbosje (parkanleg van buitenplaats Villa Nuova) zichtbaar maken door zuilbeuken in markante boomkorf, informatiebordje rijksmonument en voetpad tussen grasbermen en hagen

Herinrichting ventweg net als aan noordzijde Utrechtseweg: fiets- en voetpaden worden niet langer onderbroken door inritten en / of ventwegen, doorgaande fietsroute van donkergrijs asfalt en trottoirs bestaand uit betontegels, zie bladzijde 28

Open ruimte blijft een bijzondere plek aan Utrechtseweg (dit was de overtuin van buitenplaats Villa Nuova). Rondom het veld wordt een zone van bloemrijkgras ontwikkeld langs de bosranden. Het veld zelf blijft in gebruik als honden losloopegebied (met opruimplicht)

Ecologisch bermbeheer uitbreiden naar alle bermen langs Utrechtseweg

I. UTRECHTSEWEG NOORD

Inrichtingsprincipes voortereinen buitenplaatsen



1. Behouden diversiteit in boombeplanting

Weg heeft grote diversiteit aan boombeplanting:

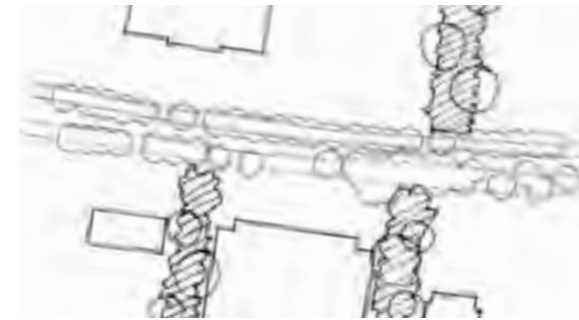
- Houtsingels/hakhout
- Losse solitaire bomen
- Bomen in een rij

Soorten bestaan voornamelijk uit zomereik en beuk



2. Openingen boomstructuur ter hoogte van landhuizen behouden

Op plaats van oude landhuizen zijn vaak doorzichten in boombeplanting aanwezig; lucht in boomstructuur. Gaten in boomstructuur behouden en eventueel laten ontstaan bij herinrichting



3. Groenstructuren haaks op Utrechtseweg koesteren en eventueel aanvullen

Beplanting ondersteunt het eigen karakter van buitenplaatsen en kantoorlocaties: groen zorgt voor het decor van het landhuis en schermt burens af. Wintergroene soorten als taxus, rododendrons, hulst



4. Voorterein zoveel mogelijk inrichten volgens principe van voortereinen buitenplaatsen

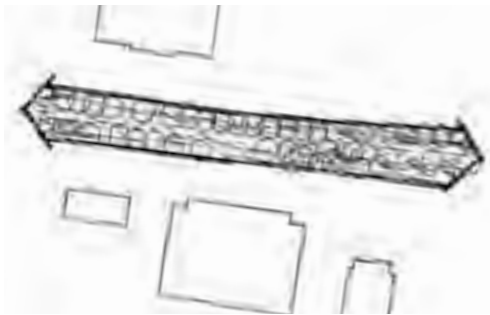
- Open voorruimtes met solitaire bomen (diverse soorten) in gemaaid gras
- Formele inrichting: haag of sierhekwerk in combinatie met groepen rododendrons
- Reclame-uitingen ondergeschikt aan bouwvolume
- Auto uit het zicht

26

Profiel 1. Utrechtseweg ter hoogte van Villa Nuova - entree Pestersbosje



Inrichtingsprincipes voortereinen buitenplaatsen



5. Vergroten ecologische waarde van de bermen

Bermen verbinden alle groenstructuren en buitenplaatsen langs de Utrechtseweg: bloemrijke bermen vergroten ecologische waarde en biodiversiteit, ecologisch bermbeheer uitbreiden naar alle bermen. Alleen de randen van de berm langs rijbaan en fietspaden vaker maaien.



6. Fietsroutes en trottoirs doortrekken waar ze onderbroken worden door inritten en ventwegen

Opruimen van diversiteit aan verhardingen
Vereenvoudigen van profielen:

- Trottoirs door laten lopen, tegels
- Fietspaden door laten lopen, zwart asfalt
- Inritten en ventwegen behouden maar ondergeschikt maken aan doorgaande langzaam verkeerroutes, gebakken klinkers



7. Eenheid in meubilair voor gehele Utrechtseweg

- Meubilair als lichtmasten, CAI-kasten in terughoudende onopvallende donkere kleur
- Fietsenstallingen bij bushaltes detailleren als stalling nabij Sanatoriumlaan
- Reclame-uitingen en naamborden (kantoren, bedrijven) zoveel mogelijk beperken en ondergeschikt maken aan beeld Stichtse Lustwarande



Intensiever gemaaid gras, honden losloopgebied (met opruimplicht)

Ontwikkelen van bloemrijk grasland (zoom) en struweel (mantel) langs de bestaande groenstructuur

Behouden van alle bestaande boom- en bosstructuren. zachte groene overgangen naar de omgeving door plukken inheemse struikvegetaties (mantelvegetaties) toe te voegen en hierdoor de bosstroken robuuster maken. Esdoornopslag verwijderen (achterstallig onderhoud wegwerken), waardoor het groen meer variatie in open – besloten krijgt en op bepaalde plekken sociaal veiliger wordt. Stinzenflora (daslook) wordt aangevuld waar nodig

I. UTRECHTSEWEG NOORD - principes - ventweg



Koesteren van diversiteit in boomstructuren langs Utrechtseweg, aanvullen waar nodig



Opening in boomstructuur geeft zicht op landhuis en zorgt voor lucht in beplantingsstructuur van Utrechtseweg



Meubilair in terughoudende kleur schilderen: ondergeschikt maken aan ruimtelijk beeld van Stichtste Lustwarande



Ecologisch bermbeheer uitbreiden naar alle bermen ter bevordering van biodiversiteit

Inrichtingsprincipe doorgaande langzaam verkeerroutes

2 8



Noordzijde Utrechtseweg: fiets- en voetpaden worden niet onderbroken door inritten en / of ventwegen. Doorgaande fietsroute van donkergrijs asfalt en trottoirs bestaan uit betontegels: locatie van inrit parkeerterrein Eikenstein



Huidige ventweg: Trottoir is onderbroken, autoroute is dominant. Intentie toekomst: doorlopend voet- en fietspad (zie foto links en tekening rechts): auto is ondergeschikt en deelt ruimte met fietsers



Huidige situatie: ventweg naar Villa Nuova onderbreekt trottoir



Voorstel aanpassingen langzaam verkeerroutes / inritten volgens principe noordzijde Utrechtseweg Doorlopend voet- en fietspad. Intentie: ijsbaan auto wordt ondergeschikt gemaakt en deelt ruimte met fietser

2. HARTLIJN NOORD - Laan van Eikenstein - Veld aan Utrechtseweg - Pestersbosje



Locatie Hartlijn binnen het VO Groene Raamwerk

Bestaande beukenhaag aanvullen en verlengen tot aan oversteek Koepellaan

Structuur van Paardenkastanjes
Halfverhard pad (Gravilyn) toevoegen tussen Parmentiersvak en bestaande rij Paardenkastanjes

Rij paardenkastanjes in bloemrijk gras verlengen tot aan boszone langs Laan van Eikenstein

Boszone Laan van Eikenstein:

- Alle bomen behouden en waar nodig aanvullen met nieuwe aanplant: boszone uitbreiden tussen woningen aan noordzijde en toekomstige woningen op Rabobank Nederlandlocatie
- Onverhard pad behouden
- Wens is dat de bestaande groenstructuren langs de Laan van Eikenstein gaan functioneren als één brede boszone op het moment dat de doorgaande autoroute van Laan van Eikenstein vervalt
- Struikvormers bosranden (en hiermee het besloten karakter) behouden, natuurlijk beeld behouden
- Esdoornopslag verwijderen (achterstallig onderhoud wegwerken)
- Halfverhard voetpad (Gravilyn) wordt toegevoegd op de plek van huidige rijbaan. het nieuwe pad sluit aan op de trottoirs en halfverharde voetgangersroutes in directe omgeving, zodat er een voetpadennetwerk ontstaat, dat ook goed toegankelijk is voor mindervaliden

De huidige asfaltweg (ongeveer 8 - 10m breed) wordt omgevormd tot een halfverhard voetpad (2,0m breed), berm met bomen en een smalle rijbaan (5,5m breed)

- De auto toegankelijke rijbaan ligt tussen de Sanatoriumlaan en de entrees van de ontwikkellocatie Rabobank Nederland (Zeister Enk) en tussen de Koepellaan en de entree van ontwikkellocatie Eikenstein. De rijbanen krijgen een inrichting met vriendelijke dorpse materialen (klinkers) in een warme roodbruine tint
- Het midden van de laan (tussen entrees Zeister Enk en Eikenstein) wordt autovrij en wordt omgevormd tot een fietspad van 3,5m breedte, twee richtingen (zie ook facetkaart 'Ingrepen Recreatieve routes en ommetjes' op bladzijde 21 en profiel Laan van Eikenstein op bladzijde 30)

Bestaande bosstructuren verbinden grotere groene plekken:

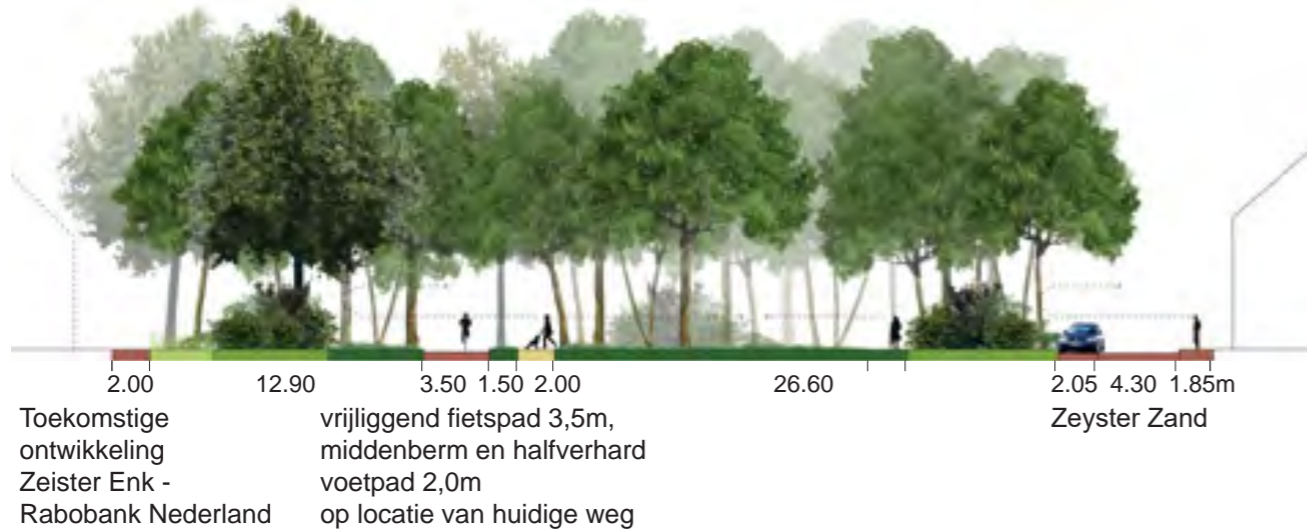
- Bomen en halfverharde paden (2,0 - 3,0m breed) behouden
- Esdoornopslag verwijderen (achterstallig onderhoud wegwerken) waardoor het groen meer variatie in open – besloten krijgt en op bepaalde plekken ook opener / sociaal veiliger wordt
- 'Rafelige' bosranden naar de omgeving / ontwikkellocaties door plukken inheemse struikvegetaties (mantelvegetaties) toevoegen en zo de bosstroken robuuster (breder) en ecologisch waardevoller te maken
- Stinzenflora (vooral daslook) aanvullen
- Verwijderen van hekwerken en inrichten van overgangen naar ontwikkellocaties in nauwe afstemming met de betreffende eigenaren en belanghebbenden

Esdoornopslag verwijderen (achterstallig onderhoud wegwerken) waardoor het groen meer variatie in open – besloten krijgt en op bepaalde plekken ook opener / sociaal veiliger wordt

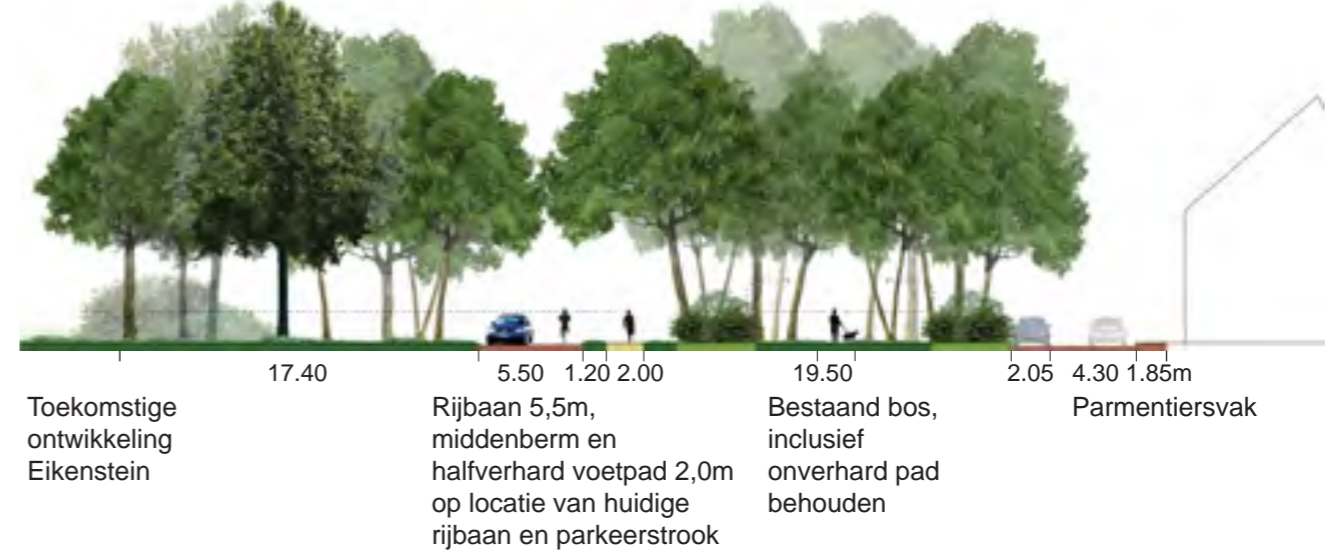
'Rafelige' bosranden naar de omgeving / ontwikkellocaties door plukken inheemse struikvegetaties (mantelvegetaties) toe te voegen en zo de bosstroken robuuster te maken: meer variatie in open-dicht, hoog-laag, beschut-transparant en grotere ecologische waarde. Toevoegen van vogellokkende en bijvriendelijke soorten als sleedoorn, kornoelje, gelderse roos, vlier, etc.

2. HARTLIJN - Laan van Eikenstein - Veld aan Utrechtseweg - Pestersbosje

Profiel 2.1 Laan van Eikenstein ter hoogte van fietspad



Profiel 2.2 Laan van Eikenstein ter hoogte van rijbaan naar ontwikkellocatie Eikenstein



Profiel 2.3 voetpad door bestaand bos tussen Eikenstein - Rabobank Nederland / Zeister Enk



- Bestaande bosstructuur versterken:
- Bomen en onverharde paden behouden, stinzenflora aanvullen
 - Ale opslag van ongewenste soorten (met name esdoorn) verwijderen
 - Struikvormers bosrand noordzijde behouden
 - Aan zuidzijde Zeister Enk / Rabobank Nederlandlocatie: boomstructuur aanvullen waar nodig, toevoegen van groepen struikvormers van vogellokkende en bijvriendelijke soorten zorgen voor 'rafelige' transparante bosranden met natuurwaarde

Kenschets Hartlijn

- Groene verbinding tussen hoger en lager gelegen gronden bestaand uit Sanatoriumbos via oudere beplantingsstructuren/de vaarsloot.
- Grote groengebieden aan de Hartlijn:
 1. Boszone Laan van Eikenstein
 2. Open veld Utrechtseweg / overtuin van Villa Nuova
 3. Pestersbosje: bovenwijken park

Voorlopig Ontwerp

- Balans tussen gebruik en ecologie: alle groenstructuren haaks op de Utrechtseweg zijn belangrijke routes voor de buurtbewoners. De routes hebben we zo laag mogelijk gehouden (wandelen, geen verlichting langs wandelroutes, geen extra banken) ten behoeve van flora en fauna.
- Aan de routes liggen grotere plekken, die ruimte bieden voor wat intensievere activiteiten (spelen, sporten, honden, ontmoeten) Recreatieve waarde hartlijn vergroten door in te zetten op grotere variatie aan gebruikers (scholen, kinderen,

- sporters, wandelaars, hondenbezitters, etc)
- Pestersbosje: wijkoverstijgende waarde zichtbaar maken (zie bladzijden 33 - 37)
- Oude bosstructuren respecteren en robuuster maken: ecologische waarde vergroten door aanpassingen van het beheer en zorgvuldige soortkeuze boomvormers, struikvormers en bodembedekkers:
 - Ruimtelijke beleving en ecologische waarde verbeteren: meer variatie in open-dicht, hoog-laag, beschut-transparant
 - Bijvriendelijk beheer / bloemrijk gras
 - Vogelvriendelijke beplanting
- Onverharde routes koesteren (insecten, zaadbanken)
- Netwerk van comfortabele halfverharde paden en onverharde voetgangersroutes: toevoegen van nieuw halfverhard voetpad ter plaatse van huidige asfaltverharding op Laan van eikenstein
- Autoluw maken Laan van Eikenstein door knip voor gemotoriseerd verkeer door in het midden gebied alleen een fietspad te voorzien

2. HARTLIJN - Laan van Eikenstein tot Veld aan Utrechtseweg



Inrichtingsprincipe rafelige bosranden

Abrupte overgang van bestaande bosstroken naar de omgeving / ontwikkellocaties door aanwezige hekweken in combinatie met hagen en/of hoogteverschillen



'Rafelige' bosranden ontwikkelen op overgangen van onder andere ontwikkellocaties: bosstroken breder en robuuster maken door plukken inheemse struiken toe te voegen. Hierdoor ontstaat meer variatie in open-dicht, hoog-laag, beschut-transparant en een grotere ecologische waarde. Vogellokkende en bijvriendelijke soorten als sleedoorn, kornoelje, gelderse roos, vlier, etc in nauw overleg met de eigenaren van de locaties, zie profiel 2.3 op bladzijde 30



Bijzonder karakter van het bos tussen Rabobanklocatie (links) en Eikenstein (rechts) koesteren en behouden: oude boomstructuren, halfverharde paden en onderbeplanting van stinzenflora (daslook). Achterstallig onderhoud wegwerken door spontaan opgekomen esdoorns te verwijderen. Vergroten van de ecologische waarde door de bosstructuur robuuster te maken (zie principe links) en activiteiten te concentreren op grotere plekken.

3 |



Huidig beeld bos Laan van Eikenstein uitbreiden tot aan nieuwe woningen Zeister Enk, zodat het in de toekomst beleefbaar wordt als één boszone



Huidig beeld Laan van Eikenstein. Asphalt vervangen door smalle rijbaan berm en halfverhard voetpad. Parkeerfunctie vervalt, zie profiel 2.2 op bladzijde 30



Verbindingen hartlijn zijn gebruiksluw: wandelen, zitten: Activiteiten concentreren zich op grotere plekken als het veld en grote weide Pestersbosje



Losloopgebied honden (met opruimplicht) op het veld aan de Utrechtseweg

2. HARTLIJN ZUID - Laan van Eikenstein tot -Veld aan Utrechtseweg - Pestersbosje



'Rafelige' bosranden naar de omgeving / ontwikkellocaties door plukken inheemse struikvegetaties (mantelvegetaties) toe te voegen en zo de bosstroken robuuster te maken: meer variatie in open-dicht, hoog-laag, beschut-transparant en grotere ecologische waarde. Toevoegen van vogellokkende en bijvriendelijke soorten als sleedoorn, kornoelje, gelderse roos, vlier, etc, op de buitenplaatsen aangevuld met soorten als o.a. rododendrons en rozen

Veld aan Utrechtseweg / overtuin Villa Nuova
Wordt omzoomd met bloemrijk gras en blijft in gebruik als losloopgebied (met opruimplicht) voor honden, overige routes honden aanlijnen

Nieuw halfverhard pad met informele oversteek naar Utrechtseweg, smalle middenberm toevoegen (in overleg met verkeerskundige gemeente Zeist)

Toegang Pestersbosje / achtertuin Villa Nuova
Zuilbomen markeren hoofdentree naar Pestersbosje aan de Utrechtseweg en Kroostweg: zuilbeuken in markante boomkorf en hagen van hulst
Informatiebord over cultuurhistorische - en natuurwaarden, het gebruik en de aanwezige dieren van het Pestersbosje: uitwerking Pestersbosje: zie facetkaarten

Voetpad, asfalt bestaand, afgestrooid met grind in kleur van halfverharde voetpaden, grijsgeel

Rijksmonument Pestersbosje wordt park voor Zeist
Het Pestersbosje is onderdeel van het Groene Raamwerk Utrechtseweg Noord. Het voor- en achterterrein van Villa Nuova hebben nog samenhang en de parkaanleg is nog gedeeltelijk herkenbaar. Op basis van het tuinhistorisch onderzoek en waardestelling (Korneel Aschman, 24 juli 2018) input vanuit de groene groepen en enkele bewoners is een conceptontwerp voor het Pestersbosje opgesteld. Dit wordt uitgelegd in de schetsen op bladzijden 35 - 37. Ambitie is om de essenties van de oorspronkelijke parkaanleg weer te herstellen, het park gebruiksvriendelijker te maken voor alle bewoners van Zeist en de ecologische waarde te vergroten voor flora en fauna (met name watervogels, vogels en bijen). Daarnaast kan het park een betekenis krijgen door educatieve elementen toe te voegen met informatie over de cultuurhistorische betekenis, de stichtse Lustwarande en natuurwaarden

Het park heeft drie hoofdrees: één aan de Utrechtseweg en twee aan de Kroostweg. Daarnaast liggen er nevenreesen vanuit de wijk Crosestein en in de toekomst mogelijk ook vanuit de ontwikkellocatie TNO. Het Pestersbosje krijgt een eigen meubilairfamilie van FSC hout: banken, boomkorf, boombanken, infoborden en vlinder in de vaarsloot

Solitaire bomen en boomgroep
Nieuwe bomen die uit kunnen groeien tot toekomstige monumentale bomen, soorten nader te bepalen

'Rafelige' bosranden naar de omgeving / ontwikkellocatie TNO door plukken inheemse struikvegetaties (mantelvegetaties) toe te voegen en zo de bosstroken robuuster te maken: meer variatie in open-dicht, hoog-laag, beschut-transparant en grotere ecologische waarde. Toevoegen van vogellokkende en bijvriendelijke soorten als sleedoorn, kornoelje, gelderse roos, vlier, etc, in overleg met eigenaar

Hoofdrees Pestersbosje aan Kroostweg

- Zuilbeuken markeren de hoofdree naar het Pestersbosje aan de Kroostweg: zuilbeuk in markante boomkorf en hagen van hulst
- De boomgaard met halfverhard pad langs de oude fruitmuur markeert de toegang tegenover boerderij de Kroost
- Informatiebord (3 stuks) over cultuurhistorische - en natuurwaarden, het gebruik en de aanwezige dieren van het Pestersbosje



Begin 20e eeuw
Zicht over de vijver vanaf de westzijde naar het hoofdhuis met slingerende wandelpaden, groepen coniferen langs de pad- en parkbosranden en rechts de Grote weide met een hekwerk. (Afb. 2.15 uit Tuinhistorisch onderzoek en waardestelling 2018: Foto gekopieerd uit Van Groningen, p. 66: Speciale collecties WUR)



Begin 20e eeuw:
Zicht over de vijver naar het zuidoosten: grasoever met heestergroepen en diverse treurwilgen. Rechts de rustieke brug over de verdwenen vijver-uitloper. Achteraan de Grote weide met de hooggelegen beplantingsrand (bron Afb. 2.14 uit Tuinhistorisch onderzoek en waardestelling 2018: Foto gekopieerd uit Van Groningen, p. 67: Speciale collecties WUR)



Voorjaar 2019: Zicht over de vijver vanaf de zijde van de grote weide. De vijver is toe aan restauratie. Herstel vindt plaats volgens de parkaanleg zoals teruggevonden op historische foto's



Mei 2019: Zicht over de grote weide vanuit het westen (richting TNO), omzoomd door stevige groenstructuren. De weide loopt omhoog aan de zuidoostzijde, waardoor deze nog meer besloten voelt

Kenschets Pestersbosje

- Het park is een Rijksmonument en onderdeel van de Stichtse Lustwarande
- Het voor- en achterterrein van Villa Nuova (gesticht in 1842) hebben nog samenhang en de oorspronkelijke parkaanleg is nog gedeeltelijk herkenbaar: grote weide, vijver en groot aantal monumentale bomen van meer dan 100 jaar oud, een historische fruitmuur (1899) en een vaarsloot met witte brug. Herstel Pestersbosje vindt plaats volgens de parkaanleg zoals teruggevonden in het veld, op historische foto's, oude kaarten en overlevering (schrift en mondeling). Het ontwerp is niet teruggevonden
- Het park ligt verscholen en is toegankelijk via twee onopvallende hoofdentrees: één aan de Utrechtseweg en één aan de Kroostweg
- Daarnaast liggen er nevenentrees vanuit de wijk Crosestein en in de toekomst mogelijk ook vanuit de ontwikkellocatie TNO
- Het gebied is kadastraal in in drie stukken verdeeld: voorzijde met landhuis (kantoorlocatie is in verkoop), strook kantoorruimte net ten noorden van hekwerk (Provincie) en Parkaanleg (Gemeente)

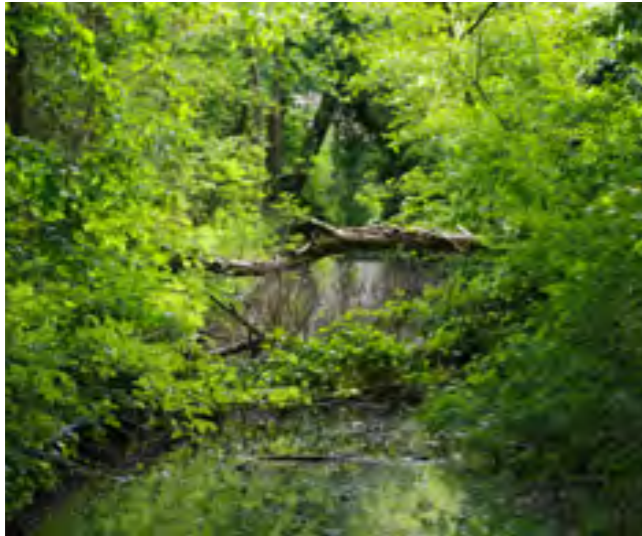
- In 2018 is tuinhistorisch onderzoek en waardestelling verricht (Korneel Aschman, 24 juli 2018)
- Pestersbosje is een van de weinige parken in de wijk Crosestein en wordt een park voor Zeist
- Het Pestersbosje heeft ernstig achterstallig onderhoud: paden zijn uitgesleten, opslag van esdoorn en japanse duizendknoop nemen het park over. Afgelopen jaren hebben bewoners in overleg met de gemeente een inhaalslag proberen te maken door zelf het beheer te doen
- Het Pestersbosje is nu vooral in gebruik als hondenloopgebied (met opruimplicht). De grote weide wordt af en toe gebruikt door de basisschool Nye Kroost. Met het opknappen van het Pestersbosje en de herontkapping van de omliggende locaties (o.a. Rabobank, TNO, verkoop kantoorlocatie Villa Nuova) ontstaat een nieuwe situatie waardoor het bosje een ander gebruik kan krijgen met speel- en sportgelegenheden en educatieve waarde
- Op de TNO locatie (eigendom derden) ligt een ijskelder, die ooit bij het landgoed hoorde



De entree Pestersbosje aan de Utrechtseweg is niet herkenbaar / representatief als entree van een buitenplaats van de Stichtse Lustwarande. In overleg met aanliggende eigenaren kan dit verbeterd worden



De oorspronkelijke parkaanleg is nog voelbaar maar ernstig aangetast. Door paden weer vast te leggen (verharding is nu weggesleten), worden slijtpaden voorkomen en kan de oorspronkelijke beplanting weer hersteld worden



Herkenbaarheid vaarsloot herstellen. Deze is dichtgegroeid en onherkenbaar als belangrijk cultuurhistorisch relict. Toegankelijk maken door vlonder te voorzien aan einde (noordzijde) van de vaarsloot



Vochtig bostype langs vaarsloot heeft eigen beplantingstype. Door het beheer aan te passen kunnen de voor dit bostype kenmerkende soorten weer een kans krijgen



De oorspronkelijke beplanting kenmerkte zich door een afwisseling aan begroeide en open ruimtes, met geleidelijke overgangen via solitaire bomen, heestergroepen en heesteranden. De beplanting had grote cultuurhistorische en ecologische waarde door een afwisseling aan biotopen: onder andere inheemse soorten in de kern, sierbeplanting (zowel inheems als exoten) in de randen en een rijke stinzenflora in de kruidlaag. De afwisseling in parkstructuren wordt hersteld en de ecologische waarde, zoals de verblijfs- en foeragemogelijkheden voor fauna (o.a. kleine zoogdieren, insecten en vogels) zal toenemen.

Voorlopig Ontwerp Pestersbosje

Op basis van het tuinhistorisch onderzoek, input vanuit de groene groepen en enkele bewoners is een conceptontwerp voor het Pestersbosje opgesteld. Dit wordt uitgelegd in de schetsen (zie bladzijden 35 -37):

- Essenties van de oorspronkelijke parkaanleg worden zoveel mogelijk hersteld op basis van het tuinhistorisch onderzoek, kennis bewoners en mogelijkheden in het veld (bomen, hekken)
- Plaats van de gewenste zichtlijnen en begroeiing wordt te zijner tijd in het veld precies bepaald, net als plek van paden, stinzenflora, nieuwe boomgroep(en) en gewenste beschutting van de vijver: Het VO is een plan op hoofdlijnen en wordt op detailniveau uitgewerkt in het DO
- Zoveel mogelijk gebruik maken van oorspronkelijk beplantingssortiment (van ontwerper Copijn)
- Het park wordt gebruiksvriendelijker gemaakt voor alle bewoners van Zeist. De omgeving verandert nu de TNO locatie ontwikkeld wordt en langs de Utrechtseweg woningbouw plaatst vindt
- Het park krijgt drie hoofdentrees: één aan de Utrechtseweg en twee aan de Kroostweg met nevenentrees vanuit de wijk Crosestein en in de toekomst mogelijk ook vanuit ontwikkellocatie TNO

- Met het opknappen van het Pestersbosje ontstaat een nieuwe situatie. Voorstel is om het hondenbeleid hierop aan te passen: honden dienen aangelijnd te worden ter voorkoming van het verstoren van de aanwezige watervogels en om het park geschikt te maken om te spelen.
- De grote weide wordt speelveld
- De ecologische waarde wordt groter voor flora en fauna (vooral watervogels, vogels en bijen): het bos langs de vaarsloot wordt natuurlijker, rondom de grote weide worden zachtere groene overgangen voorzien, paden worden vastgelegd (minder slijtage van de beplanting), sierheesters en stinzenflora worden aangevuld waar nodig
- De vijver krijgt beschutte oevers aan de zijde van Crosestein (van grote waarde voor de watervogels) en een meer open (gras)oever voor de beleving van wandelaars
- Educatieve elementen worden toegevoegd
- Het Pestersbosje krijgt een eigen meubilairfamilie van FSC hout: banken, boomkorf, boombanken, infoborden en vlonder in de vaarsloot
- Een beheerplan voor 20 jaar is nodig, met een jaarlijkse schouw door specialisten om het beheer op tijd bij te stellen



Bestaande bruggen zijn aan vervanging toe. Een eigen 'meubilairfamilie' versterkt de identiteit van de buitenplaats Villa Nuova: hout met zelfde detaillering voor al het meubilair zoals banken, bruggen, vlonder vaarsloot, boomkorven, infoborden, boombanken, etc. Nader uit te werken in het DO



In het VO worden historische elementen als de fruitmuur (met haken voor leifruitrekken) gerestaureerd en herkenbaar gemaakt. Een nutstuin op deze plek in combinatie met een boomgaard verwijzen naar de historische nutstuin van de buitenplaats Villa Nuova en de boomgaarden langs de Kroostweg. Samen met omwonenden wordt gekeken naar mogelijkheden voor stadslandbouw

2. HARTLIJN - VO Pestersbosje



In het park staan circa twintig markante bomen, waarschijnlijk geplant het eerste kwart van de 20e eeuw, waarvan de meeste in redelijke conditie lijken te zijn. Aan de standplaats is de historische opzet van de parkaanleg af te lezen. Boomgroepen en solitaire bomen rond de grote weide worden behouden en nieuwe solitaire bomen / boomgroepen worden aangeplant om het beeld voor toekomst veilig te stellen. De grote weide van het Pestersbos krijgt de functie van speel- en sportveld. Honden mogen hier in de toekomst niet langer loslopen, zodat kinderen hier veiliger kunnen spelen.



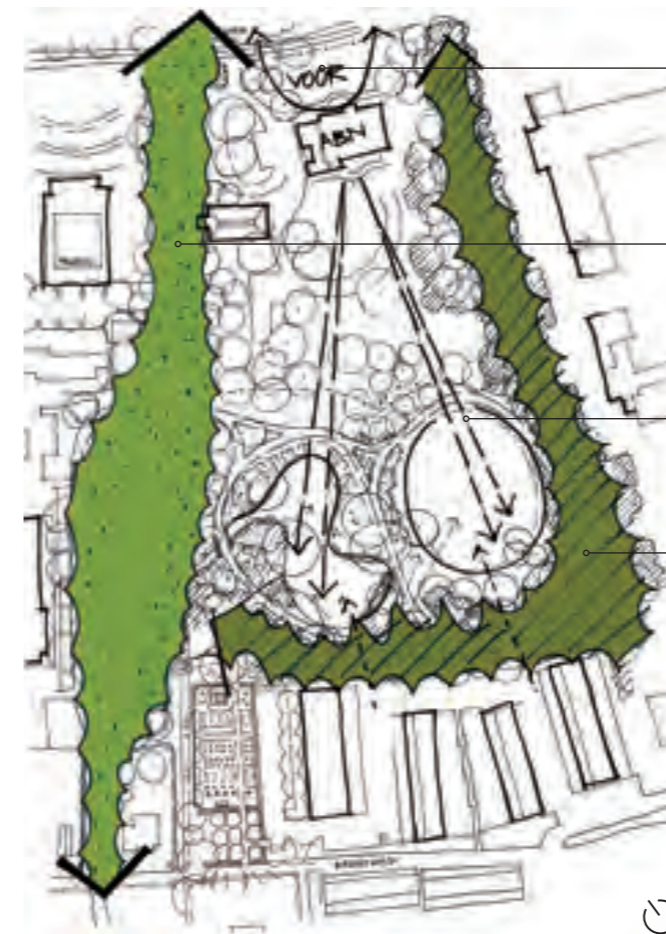
Essenties van de oorspronkelijke parkaanleg worden zoveel mogelijk hersteld op basis van het tuinhistorisch onderzoek, kennis bewoners en mogelijkheden in het veld (bomen, hekken). Het VO wordt op detailniveau uitgewerkt in het DO. Plaats van de gewenste zichtlijnen en begroeiing wordt in het veld precies bepaald, net als plek van paden, stinzenflora, nieuwe boomgroep(en) en gewenste beschutting van de vijver.



Singel omzoomt de grote weide met een hoogteverschil aan zuidzijde. Dit beeld wordt veiliggesteld, door de singels en solitaire bomen / boomgroepen aan te vullen met nieuwe beplanting



Rafelige bosrand langs de grote weide met struikvormers (mantelvegetatie) van inheemse soorten worden behouden. Overgangen worden aangevuld met rand van bloemrijk gras (zoomvegetatie)



Hoofdgroenstructuur

Aandacht voor uitraling van landhuis met voorterrein en groenstructuren haaks op de Utrechtseweg als onderdeel van de Stichtse Lustwarande, zie uitwerking Deelgebied 1. Utrechtseweg

Groene verbinding Hartlijn
Gebruiksluwe verbinding tussen hoger (noordelijker) gelegen groengebied Sanatoriumbos en laag gelegen groen langs de vaarsloot: met duidelijke entrees van Pestersbosje. Vergroten ecologische waarde door beheer

Zichtrelaties herstellen

- Herstellen van zichtrelaties landhuis - vijver en van landhuis - grote weide
- Landhuis weer zichtbaar maken vanuit het park, met behoud van bestaande bomen

Singel vormt decor Pestersbosje

- Singel (bomen met struikvormers) vormt de begrenzing van de voormalige parkaanleg van Villa Nuova
- Dichte singel, mede door de ligging op hoger gelegen wal ten zuidoostzijde van grote weide
- Groen zorgt voor het decor van het park en schermt burens af
- Zicht vanuit park blijft besloten door plaatsing van struweelvegetatie, vanuit straten zijn doorzichten via de paden naar de open plekken (vijver en speelweide) in het park mogelijk. Toevoegen van vogellokkende en bijvriendelijke soorten als sleedoorn, kornoelje, gelderse roos, vlier, etc Zachte groene overgangen naar de omgeving / ontwikkellocatie TNO

2. HARTLIJN - VO Pestersbosje



Boomgaard vormt entree aan Kroostweg tegenover boerderij De Kroost



Beheer van nutstuin / fruitboomgaard / fruitmuur door bewoners(groep) of school is mogelijk



Vijver is aan restauratie toe: herstellen oevers door vervangen beschoeiing, baggeren / uitdiepen en verwijderen japanse duizendknoop



Aanvullen van de stinze flora: o.a. sneeuwklokje, lelietje van dalen

3 6



Struiken en hagen

Hagen wintergroen en laag (maximaal 1,00m hoog), markeren entree Pestersbosje, o.a. hulst, taxus

Bestaand dicht struweel haaks op de Utrechtseweg koesteren en aanvullen: ze ondersteunen het eigen karakter van buitenplaatsen en kantoorlocaties: groen zorgt voor het decor van het landhuis en schermt burens af. Wintergroene soorten als taxus, rododendrons, hulst

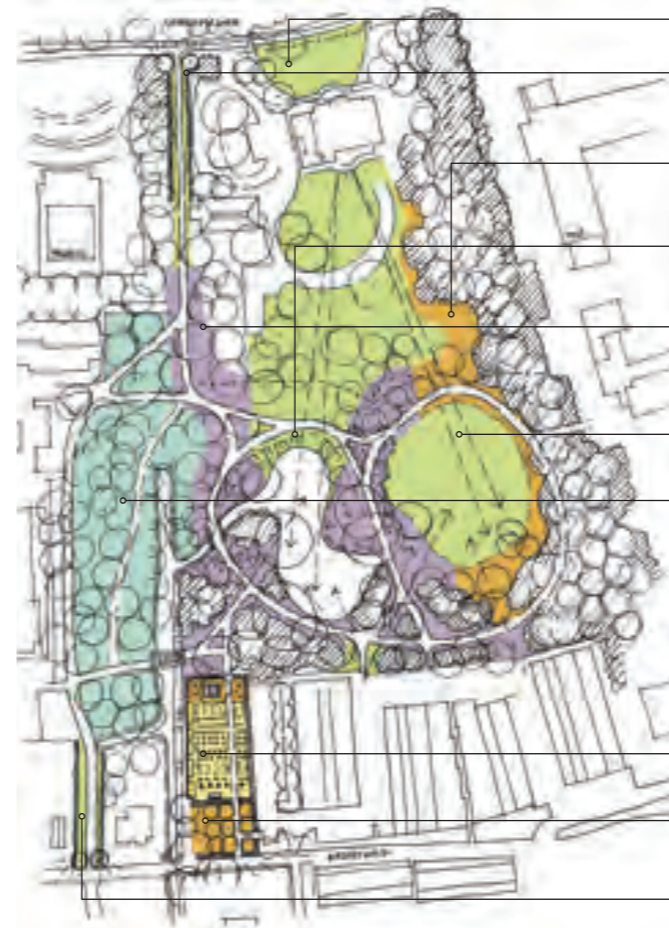
Struikvormers van inheemse soorten maken deel uit van het decor van de voormalige parkaanleg van Villa Nuova en daarmee het Pestersbosje: ontwikkelen van 'rafelige' bosranden met natuurwaarde door aanplanten vogelklokkende en bijvriendelijke soorten als sleedoorn, kornoelje, gelderse roos, vlier, etc toe te voegen op plekken waar dit mogelijk is

Struikvormers: inheemse soorten van vochtig bostype als gewone vogelkers, gelderse roos, kamperfoelie

Struweel wordt vanuit de parkaanleg zo geplaatst dat het een dichte rand vormt, maar dat het vanuit de woonwijk doorzichten biedt op het park, de vijver en de grote weide

Boerenhaag rondom nutstuin en boomgaard, gedeeltelijk wintergroen, o.a. beuk, veldesdoorn, meidoorn, hulst, liguster (maximaal 1,00m hoog)

Hagen wintergroen en laag (maximaal 1,00m hoog) markeren entree Pestersbosje, o.a. hulst, taxus



Beplanting maaiveld

Gazon / gemaaid gras.

Bermen, gemaaid gras, langs nieuwe hagen (maximaal 1,00m hoog) in overleg met aanliggende eigenaren

Bloemrijk gras, inzaaien met gebiedseigen soorten of bestaand gras minder (1-2 keer per jaar gefaseerd) maaien: insectvriendelijk beheer langs oostelijke bosrand en rond de Grote weide

Oever gemaaid gras: zicht op vijver vanuit landhuis en vanaf wandelpaden

Stinze flora aanvullen o.a. daslook, narcis, sneeuwklokje, sterhyacint, lelietje van dalen

Gemaaid gras: spelen, picknicken, sporten

Rand van bloemrijk gras: inzaaien met gebiedseigen soorten, insectvriendelijk beheer.

Kruiden en stinze flora vochtig bos langs vaarsloot o.a. sneeuwklokje, bostulp, wilde hyacint, hondsdraf, mos.

De fruitbomen en nutstuin verwijzen naar de nutstuin en boomgaarden die van oudsher aan de Kroostweg, tegenover boerderij de Kroost lagen. Een deel van de parkeerplekken (14 st), het tennisveld en de sportkooi vervallen. Entree via een nieuw half verhard pad met informatiebord over cultuurhistorie en natuur. Beheer door bewoners(groep) of school is mogelijk.

Boomgaard met bloemrijk gras: inzaaien met gebiedseigen soorten, insectvriendelijk beheer. Beheer door bewoners(groep) of school is mogelijk.

Bermen, gemaaid gras langs nieuwe hagen

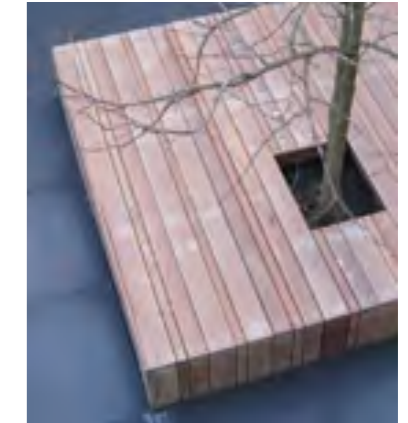
2. HARTLIJN - VO Pestersbosje



Paden worden vastgelegd met halfverharding (Gravilyn) met stinzefflora en bodembedekkers aan de randen



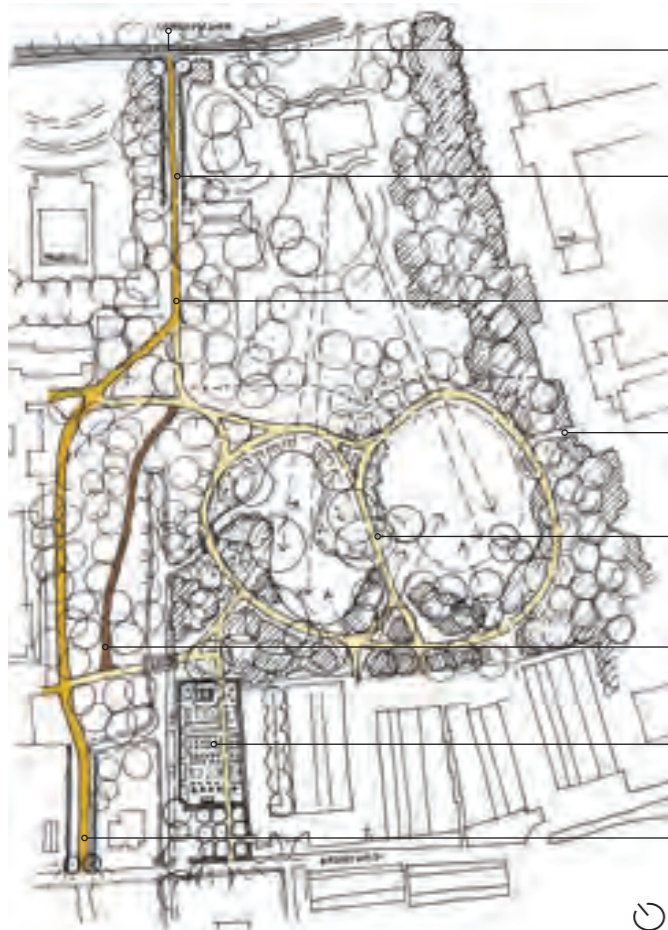
Grote weide wordt speelveld: sporten en spelen



Meubilairfamilie Pestersbos

ondersteunt eigen identiteit buitenplaats Villa Nuova

- Eigen meubilairfamilie Pestersbos ondersteunt eigen identiteit buitenplaats Villa Nuova: Hardhout FSC onbehandeld (of neutrale groene kleur)
- zelfde detaillering voor banken, bruggen, boomkorven, infoborden bij de drie entrees, vlonder vaarsloot, boombanken, etc.



Routes

Formele voetgangersoversteek: middenbermvorziening met verhoogde banden, zonder stoplicht, nieuw (n.t.b. in overleg met verkeerskundige gemeente Zeist)

Entreepad, voetpad, asfalt bestaand afgestrooid met grind in kleur van halfverharde paden, grijsgeel, tussen bermen van gemaaid gras

Voetpad, asfalt bestaand, afgestrooid met grind in kleur van halfverharde voetpaden, grijsgeel

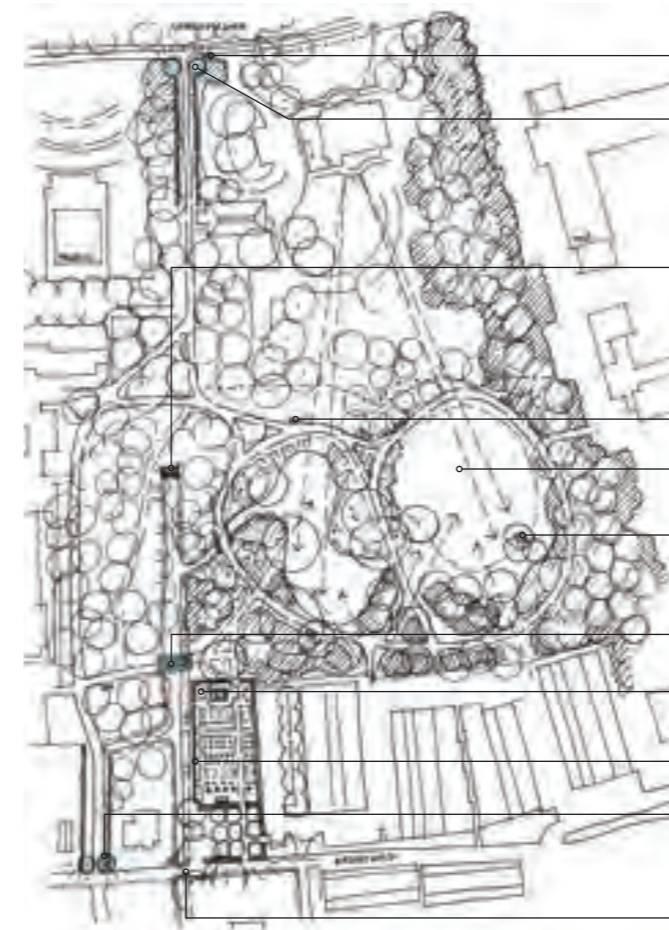
Zoekgebied voetgangersverbinding over ontwikkellocatie: als in Gebiedsvisie Utrechtsweg Noord Zeist, 15 december 2017

Voetpad halfverharding, nieuw, materiaal Gravilyn, kleur grijsgeel, tussen stinzenbeplanting / bodembedekkers. GraviLyn bestaat voor 100% uit natuurlijke materialen en is daarmee bijzonder milieuvriendelijk

Voetpad bos, onverhard, bestaand

Entreepad / voetpad halfverharding, nieuw. Materiaal Gravilyn, kleur grijsgeel tussen bermen van gemaaid gras

Entreepad, voetpad, asfalt bestaand, afgestrooid met grind in kleur van halfverharde paden, grijsgeel, tussen bermen van gemaaid gras



Schatten

Informatiebord over cultuurhistorische - en natuurwaarden, het gebruik en de aanwezige dieren van het Pestersbosje

Twee zuilbomen markeren hoofdentrees naar Pestersbosje aan Utrechtsweg en Kroostweg, zuilbeuk in markante boomkorf met naam Pestersbos

Vlondertje / speelgelegenheid aan einde van vaart, hout, meubilairfamilie

Bank nieuw in Pestersbosje, klassiek model, hout Pestersbos krijgt eigen meubilairfamilie met eigen detaillering, FSC hout, alles op elkaar afgestemd

Grote weide, vaker gemaaid speelgras, omzoomd door bloemrijk gras

Boombank / ontmoetingsplek onder nieuwe groep bomen: verjongen bestaande markante bomen / boomgroepen

Bruggen Pestersbosje vervangen door nieuwe bruggen, met eigen detaillering, hout, alles op elkaar afgestemd

Boombank / ontmoetingsplek, hout, meubilairfamilie

Fruitmuur (1899) is een relict van oorspronkelijke nutstuin Villa Nuova

Twee zuilbomen markeren hoofdentrees naar Pestersbosje aan Utrechtsweg en Kroostweg, zuilbeuk in markante boomkorf hout met naam Pestersbos

Historische brug Kroostweg, wit met typische relingen

3 . B E W E E G L I N T - Oude Arnhemseweg - Utrechtseweg



Locatie Beweeglint binnen het VO Groene Raamwerk

Hieronder is indicatief weergegeven waaruit het beweeglint in de toekomst kan bestaan. Inrichting in overleg met gemeente, bewoners, scholen en belanghebbenden (kantoren, sportclubs e.d.), ook fasering is nader te bepalen

Oversteek voetgangers over Oude Arnhemseweg naar wandelroutes in het Sanatoriumbos

Speelplekken met speeltoestellen van hout / natuurlijke materialen en / of terughoudende kleuren, nieuw

Beweegaanleidingen zoals buitenfitnesstoestellen, nieuw

Nutstuin; groentetuin of bloemenplukweide, beheer door bewoners(groep) of school is mogelijk, educatieve waarde, gezond leven, nieuw

Voetpad, asfalt bestaand, afgestrooid met grind in kleur van halfverharde voetpaden, grijsgeel

Onverhard pad, bestaand door bos Laan van Eikenstein

Half verhard pad, nieuw op plek van huidige asfaltverharding van Laan van Eikenstein

Struikvormers inpassen en eventueel aanvullen tot 'rafelige' bosranden: meer variatie in open-dicht, hoog-laag, beschut-transparant en grotere ecologische waarde. Toevoegen van vogellokkende en bijvriendelijke soorten als sleedoorn, kornoelje, gelderse roos, vlier, etc op overgang open veld naar omgeving

Trapveldje, gemaaid gras met doelen, bestaand

Speelplekken met speeltoestellen van hout / natuurlijke materialen en / of terughoudende kleuren, in eenvoudige vormtaal, nieuw. Inrichting in overleg met gemeente, bewoners, scholen en belanghebbenden

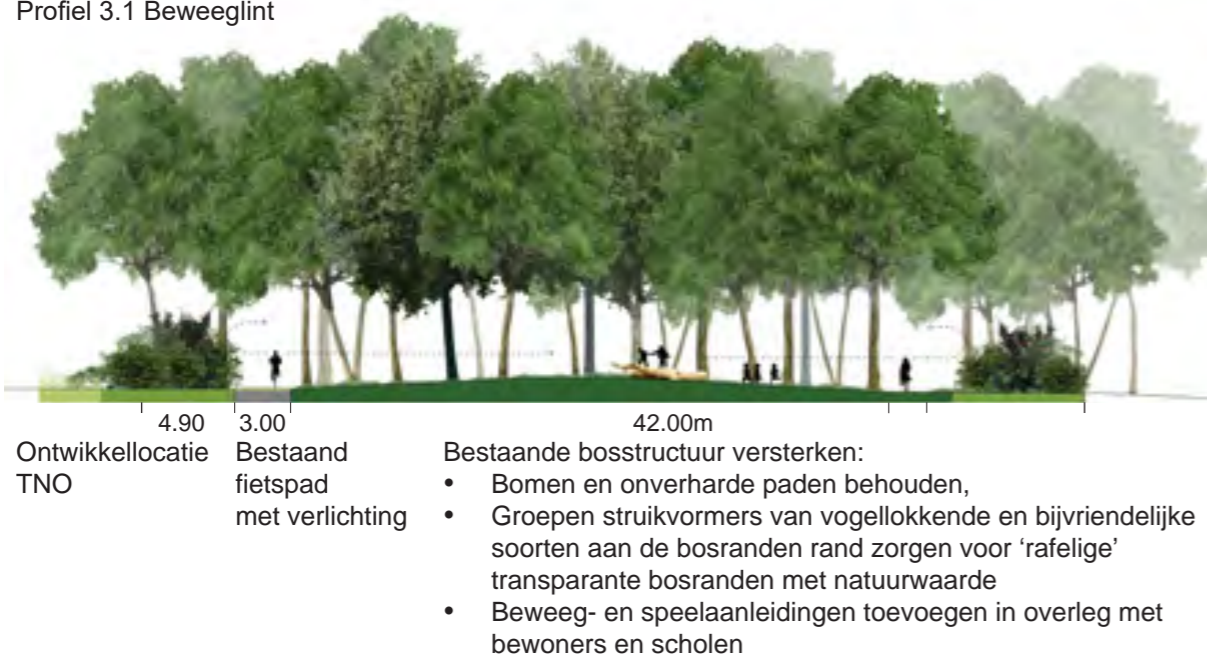
Beweegaanleidingen als buitenfitnesstoestellen, nieuw

Halfverhard pad, bestaand



3. BEWEEGLINT - Oude Arnhemseweg - Utrechtseweg - Kroostweg

Profiel 3.1 Beweeglint



Fietspad door het bos met verlichting, bestaand



Bestaand trapveldje nabij Kroostweg



Bestaand trapveldje nabij Laan van Eikenstein



Sporttoestellen, alle leeftijden



Nutstuin mogelijk: educatieve waarde, gezond leven



Natuurlijke speelelementen



Educatieve waarde: sprokkelsoorten: vruchten en noten

Ambitie Beweeglint

In het VO Groene Raamwerk wordt nadrukkelijk ingezet op toegankelijkheid van de openbare ruimte voor iedereen en mogelijkheden om te bewegen, door wandelpaden op elkaar aan te sluiten, zodat een aaneengesloten netwerk van goed toegankelijke 'ommetjes' ontstaat, inclusief bankjes ten behoeve van ontmoeting (zie ook bladzijde 21, 22). Op het gebied van een duurzaam en gezond klimaat wordt ingezet op het verbeteren van ecologisch beheer van de groene buitenruimte en bruikbaarheid voor alle doelgroepen, o.a. door gericht uitlaatbeleid voor honden.

Deze aspecten sluiten aan bij de Sport- en bewegisatie Zeist 2015 - 2020 en bij de wensen, die voortgekomen zijn uit de Maaltijd van Zeist. In oktober 2018 gingen raadsleden in gesprek met inwoners over 'recepten' voor een goed leven in Zeist. De gemeente heeft de ideeën omgezet naar acties, die de komende jaren worden uitgevoerd.

Kenschets Beweeglint

- Groene verbinding tussen hoger en lager gelegen

gronden bestaand uit Sanatoriumbos (gemengd bos), bomenweides met diverse boomsoorten, parkbos, landgoedbos (van landgoed Oirschot, voornamelijk beuk), open plekken omzoomd door struweel- / mantelvegetaties

- Twee scholen, een zorgterrein, TNO en woningen grenzen aan het lint
- Twee bestaande speelvelden
- Recreatieve routes, zowel verhard als onverhard
- Fietspad (door het bos langs de Oirschotlaan, verlicht) aan zuidzijde van Utrechtseweg
- Veilige overstekmogelijkheid Utrechtseweg

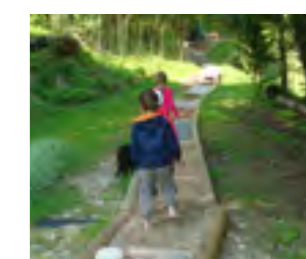
Voorlopig Ontwerp

Alle groenstructuren haaks op de Utrechtseweg zijn belangrijke routes voor zowel fauna als buurtbewoners. In het beweeglint is gezocht naar een balans tussen gebruik en ecologie. De routes zijn zo luv mogelijk gehouden (wandelen, geen verlichting langs wandelroutes) ten behoeve van flora en fauna. Aan de routes liggen af en toe (bestaande en nieuwe) plekken met speelaanleidingen en extensieve sportfaciliteiten

- Bestaande, grotendeels historische groenstructuren koesteren en aanvullen: boombeplantingen aanvullen waar nodig
- Lint vormt als het ware een aaneenschakeling van kleinere buurtparken met accent op bewegen
- Uitnodiging tot beweging: aanvullen van speelvelden met speel- en beweegaanleidingen in overleg met de directe omgeving
- De functies (twee bestaande trapveldjes, speelaanleidingen, fitnessstoestellen, nutstuin) liggen verspreid in het lint
- speel- en beweegelementen krijgen een eenvoudige vormtaal; opgaand in omgeving door terughoudend kleurgebruik / natuurlijke materialen als hout
- Educatieve waarde versterken door het aanplanten van inheemse vruchtdragende soorten (sprokkelbos) en aanleggen van een blote voetenpad en nutstuin
- Speelvelden maaien
- Overige graszones bloemrijk gras, gebiedseigen soorten inzaaien of bestaand gras minder maaien, uitbreiding van ecologisch beheer gemeente Zeist
- Onverharde paden koesteren



Honden aan de lijn, opruimplicht



Educatieve waarde: Blote voetenpad



Speelplekken, toestellen van hout / natuurlijke materialen en / of terughoudende kleuren, nieuw



Sportaanleidingen zoals buitenfitness-toestellen voor alle leeftijden

3. BEWEEGLINT - Utrechtseweg - Kroostweg



Beweegaanleidingen als buitenfitnessstoestellen, nieuw

Losloopgebied honden (met opruimplicht)

Veilige overstek voetgangers en fietsers
Utrechtseweg, bestaand, stoplichten aanwezig

Fietspad, asfalt, bestaand, met verlichting

Behouden van alle bestaande boom- en bosstructuren met zachte groene overgangen naar de omgeving / ontwikkellocaties: Waar mogelijk aanvullen struikvormers, zodat 'rafelige' bosranden ontstaan: meer variatie in open-dicht, hoog-laag, beschut-transparant en grotere ecologische waarde. Toevoegen van vogellokkende en bijvriendelijke soorten als sleedoorn, kornoelje, gelderse roos, vlier, etc aan zijde ontwikkellocatie en hierdoor robuuster maken van het bosgebied in overleg met eigenaren

Speelplekken met speeltoestellen / speelaanleidingen van hout / natuurlijke materialen en / of terughoudende kleuren, nieuw

Stinzenflora aanvullen
Onverhard pad behouden

Behouden afschermend groen

Speelplekken met speeltoestellen / speelaanleidingen van hout / natuurlijke materialen en / of terughoudende kleuren, nieuw

Trapveldje, gemaaid gras met doepalen, bestaand

Kroostweg
fietspad en trottoir

4. OUDE ARNHEMSEWEG



Locatie Oude Arnhemseweg
binnen het VO Groene Raamwerk



Weg door het bos: Sanatoriumterrein en bosvegetatie rond woonflats aan Warande, gemengd bos met loof- en naaldbomen. Diversiteit boombeplanting in middenberm (tussen weg en fietspad) behouden en versterken: bomen in los plantverband, o.a. grove den, zomereik, acacia, linde, beuk

Bestaande oversteek vormt verbinding tussen Sanatoriumbos en ommetjes ten zuiden van de Oude Arnhemseweg via bestaande voetgangersoversteek Koepellaan en nieuw voetpad langs Parmentiersvak

Haagstructuur aan beide zijden van de weg behouden en waar nodig aanvullen

Diversiteit boombeplanting in middenberm (tussen weg en fietspad) behouden en versterken: bomen in los plantverband, diverse soorten, onder andere grove den, acacia, zomereik, beuk

Sanatoriumbos: gemengd bos (loof- en naaldbomen) met wandelpaden, bestaande oversteek vormt verbinding met voetgangersroute door beweeglint en ommetjes ten zuiden van de Oude Arnhemseweg

Herinrichting wegprofiel op basis van het conceptontwerp van de Gemeente Zeist, nog in planfase (najaar 2019)

4. OUDE ARNHEMSEWEG



Oversteek oude Arnhemseweg tussen bos aan Warande (links) en het Sanatoriumbos met de berm met diverse soorten bomen in los verband (rechts). Vergroten van ecologische waarde door uitbreiden ecologisch bermbeheer: ontwikkelen van bloemrijke bermen



Oude Arnhemseweg met links de berm met diverse soorten bomen in los verband en rechts de losse haag van zomereik en esdoorn langs het Sanatoriumterrein / Altrecht. Hagen aan noord- en zuidzijde van de weg behouden en waar nodig aanvullen.



VOOR /
HUIDIGE SITUATIE



NA / IMPRESSIE

Oude Arnhemseweg tussen Sanatoriumbos (links) en bos aan Warande (rechts): bloemrijke bermen met korter gemaaid gras aan zijde van rijbaan en langs het fietspad, door uitbreiding van het ecologische bermbeheer

Kenschets Oude Arnhemseweg

- Bovenweg over droge hoge gronden
- Droog bos: afwisselend loofbos en naaldbos
- Ontsluit zorgterrein, Sanatoriumbos, woonbuurten en ontwikkellocatie Eikenstein via Koepellaan
- Brede berm tussen fietspad en rijbaan met diverse soorten bomen in los verband
- Hagen van eik en beuk aan beiden zijden van de weg zijn beeldbepalend

Voorlopig Ontwerp

- Ecologische waarde van bermen als verbinding tussen alle groenstructuren langs de weg versterken: ecologisch bermbeheer uitbreiden naar alle bermen en
- Diversiteit boomsoorten behouden; boomstructuur aanvullen met bestaande soorten, o.a. grove den, zomereik, acacia, linde, beuk
- Het ontwerp van de Oude Arnhemseweg zit nog in de planfase (najaar 2019) Aan het VO Groene Raamwerk kunnen geen rechten worden ontleend



Berm met diverse soorten bomen in los verband met links de losse haag van zomereik en esdoorn langs het Sanatoriumterrein / Altrecht en rechts de beukenhagen. Hagen aan beide zijden van de weg behouden en waar nodig aanvullen.

5. KROOSTWEG



Locatie Kroostweg binnen het VO Groene Raamwerk



4 3

Eén van de bestaande grasbermen inplanten met sierstruiken (seringen en vlinderstruiken) en groenblijvende lage struikvormers (Ionicera)

Ter hoogte van boerderij de Kroost en de boomgaard (entree Pestersbosje) wordt de rand van struikvormers onderbroken, zodat een relatie ontstaat tussen de boerderij en de nutstuinen aan de overzijde van de weg. Bestaande bomen worden ingepast

Eén van de bestaande grasbermen inplanten met sierstruiken (seringen en vlinderstruiken) en groenblijvende lage struikvormers (Ionicera)

5. KROOSTWEG

Profiel 4.1 Kroostweg



VOOR / HUIDIGE SITUATIE
Kroostweg Noord kruising met links het grasveldje aan de Fazantenlaan en verderop in de straat een rij lindebomen



NA / IMPRESSIE 1
De aanwezige bermen zijn ingeplant met groenblijvende lage struiken (Ionicera), seringen en vlinderstruiken. De beplanting geeft samenhang en herkenbaarheid aan de Kroostweg

Kenschets Kroostweg

- Benedenweg stamt uit middeleeuwen: was een met bomen beplante route door open akkergebied op overgang van hoger gelegen zandgronden naar lager gelegen kleigebied Kromme Rijn
- Nu veel variatie in breedte en detaillering: de eenheid is verloren gegaan:
- Kroostweg Noord: op smalle stuk zijn tuinen beeldbepalend, een deel van de weg heeft een smalle berm en lindebomen, doodlopend
- Ter hoogte van Crosestein heeft weg ruim profiel: parkeervelden en grasbermen in verschillende breedtes met essenbomen, fietspad
- Rond school is oude structuur onherkenbaar: villa (de Rozenhoeve) verwijst nog naar oude ligging van de weg, doodlopende routes
- Kroostweg heeft belangrijke functie als doorgaand fietspad
- In wijk Crosestein zijn grote oppervlaktes verharding beeldbepalend
- Oude bebouwing als Het Rozenhuis en boerderij de Kroost hebben cultuurhistorische waarde

Voorlopig Ontwerp

- Bestaande bomen inpassen
- Profielen worden in principe behouden, zoals ze er nu bij liggen
- Eén van de bestaande grasbermen inplanten met sierstruiken (seringen en vlinderstruiken) in groenblijvende lage struikvormers (Ionicera)
- Asphalt vervangen door klinkerbestrating bij herinrichting (p.m.) voor een dorps uitstraling

In dit ontwerp is geen rekening gehouden met eventuele herinrichting van het wegprofiel. Wens om in toekomst, als er aanleiding voor is, het profiel weer inrichten als informele doorgaande weg met minder verharding en herkenbare identiteit voor gehele weg van oost naar west. Wens voor klinkerbestrating bij herinrichting



VOOR / HUIDIGE SITUATIE
Kroostweg ter hoogte van parkeerstrook Crosestein: verharding beeldbepalend, gemaaide berm



NA / IMPRESSIE 2
De berm tussen fietspad en de rijbaan is net als de berm van het fietspad verderop in de straat, ingeplant met groenblijvende lage struiken (Ionicera), seringen en vlinderstruiken. De beplanting geeft samenhang en herkenbaarheid aan de Kroostweg

6. DE DREEF / KROMME-RIJNLAAN



Locatie De Dreef binnen
het VO Groene Raamwerk

Ecologische waarde versterken door ecologisch beheer uit te breiden naar alle bermen: extensief maaibeheer

Beplanting van diverse soorten bomen (zomereik, berk, grove den), liefst ook meerstammig en heesters (krent)
Natuurlijk beeld en ecologische waarde koesteren en versterken

Bos is een relict van de bosaanplant op de buitenplaats van Villa Charema. Bij eventuele transformatie van deze locatie kan de bebouwing net als nu verscholen liggen achter het bos of ook een gezicht krijgen aan de Utrechtseweg, passend in het systeem van de Stichtse Lustwarande, zoals beschreven op bladzijden 25 - 27. In dat geval moet een gebouw passen in de korrel en bijdragen aan de kwaliteit van de Stichtse Lustwarande

Entree Zeist

Samenhang van Stichtse Lustwarande uitdragen:

- Bomen in gras
- Buitenplaatsen zichtbaar vanaf de weg: voorterreinen met gras, solitaire bomen, haag / sierhekwerk
- Stevige groenstructuren haaks op de Utrechtseweg



Locatie Kromme-Rijnlaan binnen
het VO Groene Raamwerk

Ecologische waarde versterken door ecologisch beheer uit te breiden naar alle bermen

Kromme-Rijnlaan: twee tot vier rijen zomereik met rugdekking van struweel behouden totdat herinrichting noodzakelijk is: dan inrichten als landschappelijke structuur (bron: Lange Termijn Boombeheerplan Zeist 2016 / 2041)

Kenschets De Dreef

- Verkeersontsluiting, aangelegd in 1973
- Weg door het bos (gemengd bos: naald- en loofbomen) met aan de oostzijde een rafelige bosrand met ruige bermen, tevens een fietspad (twee richtingen) en halfverhard voetpad
- Beplanting bestaat uit diverse soorten bomen (zomereik, berk, grove den, ook meerstammige exemplaren) en heesters (krent, rododendron) in ruig gras
- Herinrichting nabij Utrechtseweg ten behoeve van de aanleg van een fietstunnel nog in planfase: in dit ontwerp zijn de op dit moment beschikbare tekeningen van de fietstunnel en nieuwe bomen opgenomen. Deze situatie is nog niet definitief vastgesteld en hier kunnen geen rechten aan ontleend worden

Kenschets Kromme-Rijnlaan

- Verkeersontsluiting, aangelegd vanaf 1980
- Beplanting Kromme-Rijnlaan met vier rijen zomereiken
- Struiksingels (westzijde) en kleinere bosjes (oostzijde) die de weg begeleiden en ruimtelijk begrenzen

6. DE DREEF / KROMME-RIJNLAAN

Voorlopig Ontwerp

- Bestaande bomen inpassen
- De Dreef behoudt zijn huidige karakteristiek: 'Rafelige' natuurlijke bosranden behouden met variatie in open-dicht, hoog-laag, beschut-transparant, ten behoeve van ecologische waarde
- Betekenis als ecologische verbinding tussen hoger gelegen zandgronden en lager gelegen kleigebied te versterken door ecologisch bermbeheer uit te breiden naar alle bermen: extensief maaien
- Beplanting waar nodig aanvullen met inheemse soorten



De Dreef met aan oostzijde een fietspad en halfverhard voetpad, bomen losgestrooid (diverse soorten, ook meerstammig) in gemaaide bermen en rafelige bosrand. Aan westzijde (rechts) afschermende beplanting van percelen



Ecologische waarde versterken door ecologisch beheer uit te breiden naar alle bermen



VOOR / HUIDIGE SITUATIE

De Dreef met aan oostzijde halfverhard voetpad en fietspad, bomen losgestrooid in gemaaide bermen en rafelige bosrand. Aan westzijde afschermende beplanting op / van percelen



NA / IMPRESSIE

Bloemrijke bermen met korter gemaaid gras aan zijde van rijbaan en langs het fietspad

4 6

Voorlopig Ontwerp

- Bestaande bomen inpassen
- De boomstructuur Kromme-Rijnlaan mag gedifferentieerder worden in de toekomst, net als De Dreef een meer landschappelijke structuur (bron: Lange Termijn Boombeheerplan Zeist 2016 / 2041). Nabij kruising Utrechtseweg worden vanuit dit kader verschillende soorten bomen in een losser verband aangeplant bij de herinrichting (deze situatie is nog niet definitief vastgesteld en hier kunnen geen rechten aan ontleend worden)
- Betekenis als ecologische verbinding tussen hoger gelegen zandgronden en lager gelegen kleigebied te versterken door ecologisch bermbeheer uit te breiden naar alle bermen: extensief maaien



Kromme-Rijnlaan, gezien vanaf het fietspad aan de oostzijde richting de wijk Crosestein: vier rijen zomereiken en struiksingels (rechts) en kleinere bosjes (links) die de weg begeleiden



Ecologische waarde versterken door ecologisch beheer uit te breiden naar alle bermen: soorten kleigrond



VOOR / HUIDIGE SITUATIE

Kromme-Rijnlaan met vier rijen zomereiken en struiksingels (rechts) en kleinere bosjes (links) die de weg begeleiden, verkeersweg



NA / IMPRESSIE

Bloemrijke bermen met korter gemaaid gras aan zijde van rijbaan en langs het fietspad

7. SCHATTEN



Vaarsloot



Historische fruitmuur Pestebos



Speelplek Parmentiersvak / Zeyster zand



Laantje van Dreesman als onderdeel van een ommetje



Bloeiende soorten stinzenflora kondigen de lente aan



Historische bebouwing langs Kroostweg



Boerderij 'De Kroost' verwijst naar het landschap dat hier lag



Onverhard pad door dichte bos tussen Zeyster Zand en Laan van Eikenstein



Fietspad door het bos Oirschotlaan



TNO: jong monument in het groen

Schatten zijn inrichtingselementen, plekken, gebouwen die belangrijk zijn voor bewoners uit de buurt, maar die voorbijgangers (in eerste instantie) nauwelijks opvallen. In het Groene Raamwerk zijn een aantal gebruiksplekken die van grote waarde zijn voor kinderen om te spelen, zoals de trapveldjes, speeltuintjes en de hoogteverschillen in het bos langs de Oirschotlaan. Daarnaast zijn er gebouwen die een bepaalde tijd of herinnering vertegenwoordigen, zoals de Rozenhoeve, het TNO gebouw, de witte brug of de fruitmuur. Ze vertellen iets over het verleden en

zijn onlosmakelijk verbonden met de geschiedenis van het gebied.

Beplanting kan ook een schat vormen, zoals de geur van de daslook, het geel van de narcissen in het begin van de lente of de enorme vleugelnoot in het Pestebosje. In het VO worden de schatten gekoesterd en worden nieuwe schatten toegevoegd, zoals de boomgaard, nutstuin, boombank en vlonder in het Pestebosje en de speelaanleidingen in het beweeglint.



Historische witte bruggetje ter plaatse van de kruising vaarsloot en de Kroostweg



Elektriciteitshuisje Eikenstein dezelfde stijl als het hoofdgebouw aan de Utrechtseweg



De Rozenhoeve kent iedereen in de buurt stond op een van de eerste buitenplaatsen in Zeist



Bijzonder portiersgebouw TNO in zelfde stijl als het hoofdgebouw

7. SCHATTEN



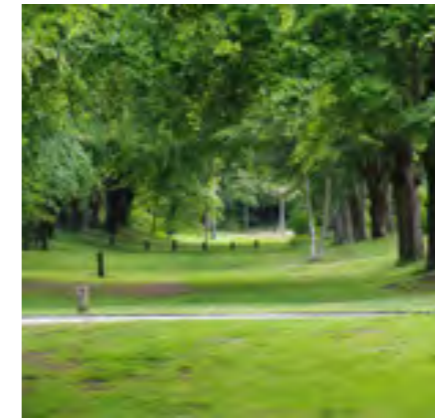
Crossbaantje over
hoogteverschillen in het bos



Kastanjelaan Parmentiersvak - Schapendrift



Trapveldje nabij Kroostweg



Historische bomenlaan ten
oosten van de Dreef



Trapveldje nabij Laan van
eikenstein



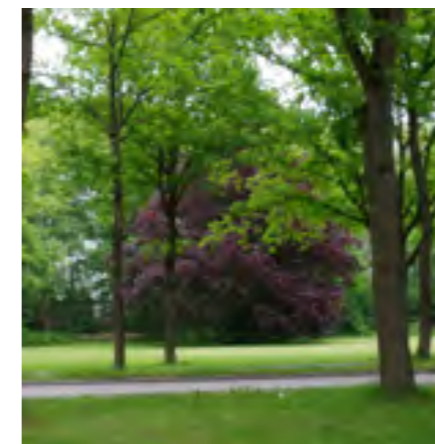
Bankjes



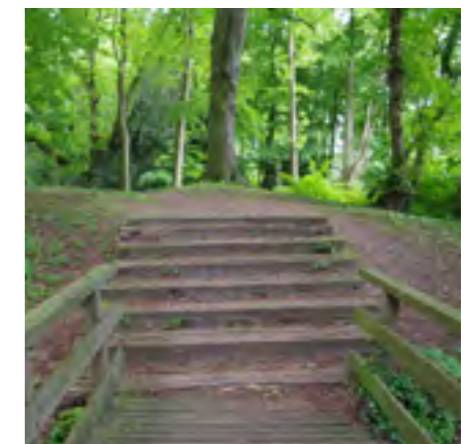
Hondenlosloopveld



Grasveld Pestersbosje - Grote Weide



Rode beuk



Bijzondere brug met trap



Boomstam over vaart als
speelaanleiding



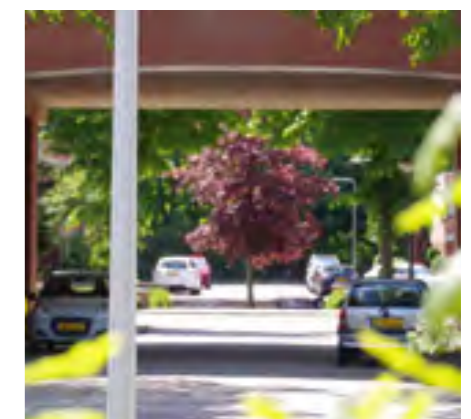
Markante boom, ooit solitair,
zwarte noot



Stinzenflora: dasloek met witte
bloemetjes en geur van uien



Vijver in het Pestersbosje



Solitair boom Galgeveld
op ontmoetingsplek in de buurt



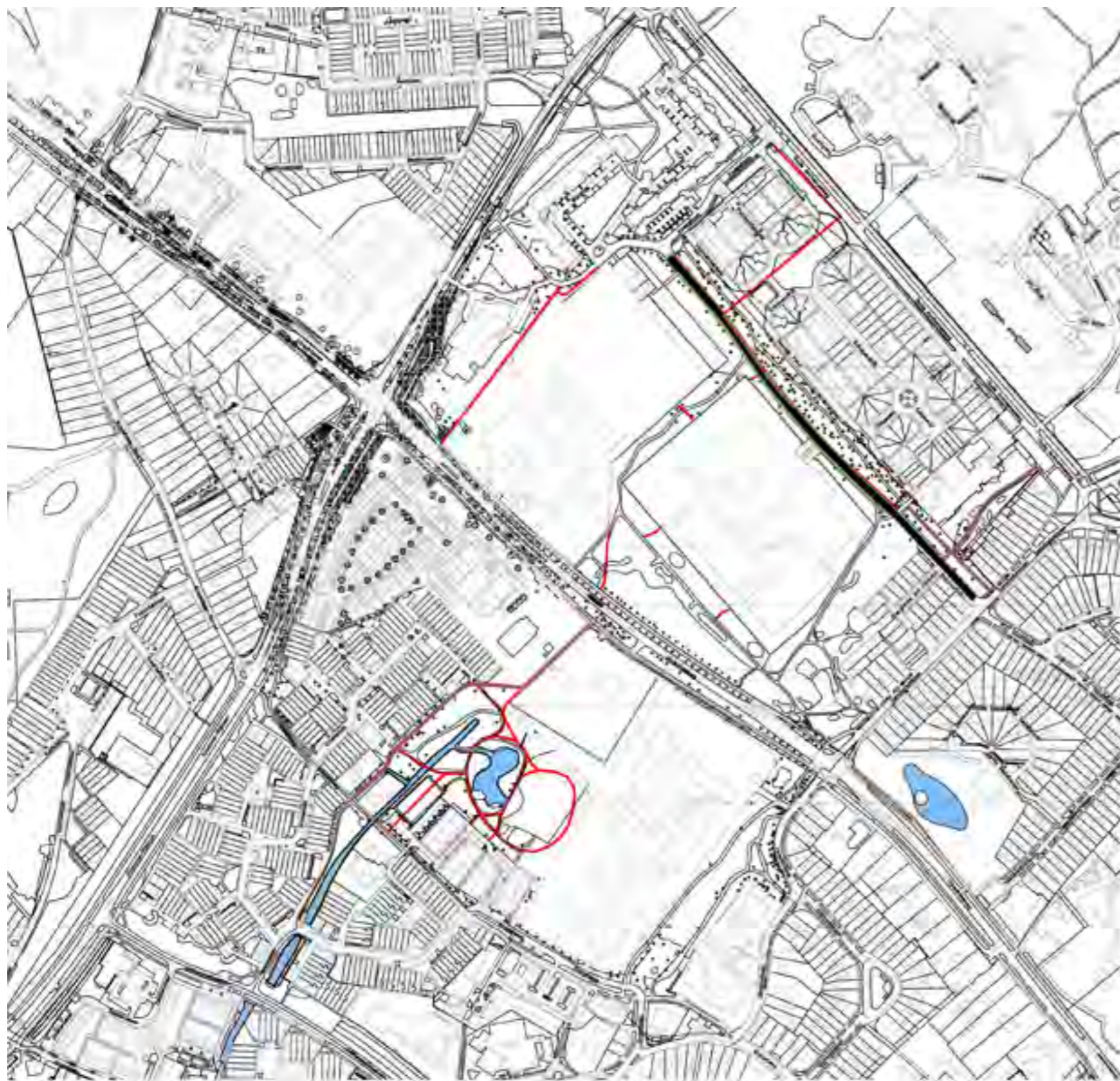
BIJLAGEN

BEHEERCATEGORIEËN GROEN VO GROENE RAAMWERK - in eigendom gemeente



Natuurlijker bos Eikenstein en Warande, bos nlt. bij Warandebos geen aanpassingen aan rinsten	39800m ²
Hagen, Beukenhaag Oude Arnhemseweg	100m ¹
Natuurlijker bos Eikenstein, randen	700m ¹
Natuurlijker bos Eikenstein en Warande, bos	39800m ²
Parkbos, Groenstructuur huisk op Utrechtseweg	250m ¹
Parkbos, randen	2200m ¹
Parkbos, bos	39800m ²
Gemaaid gras	4800m ²
Bloemrijl gras, Inzaaien zoemegruente	7000m ²
Bloemrijl gras, aanpassen beheer (berm)	10100m ²
Natuurlijke rand: Parkaanleg Pesterbosje, Vochtig bos met struikvormers, langs vaarvoet	3500m ²
Culturele rand: Parkaanleg Pesterbosje, oorspronkelijke parkaanleg	6600m ²
Natuurlijke rand: Parkaanleg Pesterbosje, Bomen met struikvormers vormt decor Pesterbosje	6600m ²
Hagen, Gemengde boerenhaag Pesterbosje	160m ¹
Hagen, Groenblijvend Pesterbosje	200m ¹
Lonicera met fensters Kloostseweg	500m ¹

AAN TE PASSEN VERHARDING VO GROENE RAAMWERK - in eigendom gemeente



Halfverharde voetpaden, diverse paden - ca. 8928m² 21800m²

Laan van Elmsloot, verharde fietspad/Voetpad 21800m²

Laan van Elmsloot, (recreatieve fietspad) enkel zijwaarts lopen 21800m²

Afsluitend met grind, bestaand met kunstgras veld 7000m²

Halfverharde voetpaden, diverse paden - ca. 3622m² 21800m²

Overkruising met andere wegen

Verlegd (nieuwe) voetpad 200m²

Verlegd (nieuwe) voetpad 2180m² 9300m²

Afsluitend met grind, bestaand met kunstgras veld 11800m²

Halfverharde voetpaden, in bestaand ca. 775m² 14800m²

BRONNENLIJST & COLOFON

Geraadpleegde bronnen:

rapporten

De Utrechtse Buitenplaatsbiotoop - Kenmerken en Ambities.Vecht, Stichtse Lustwarande, Langbroekerwetering, Laagte van Pijnenburg, Amersfoortseweg, Valleilandgoederen, Amelisweerden, Landgoed Linschoten en Kasteel De Haar Provincie Utrecht, oktober 2014

De Stichtse Lustwarande - identiteitsonderzoek
Landscape Architects for SALE, december 2003

Het Pestersbosje - onderdeel van buitenplaats Villa Nuova te Zeist. Tuinhistorisch onderzoek en waardstelling
Korneel Aschman, juli 2018

Gebiedsvisie - Utrechtseweg Noord Zeist
OKRA, december 2017

Lange Termijn Bomenbeheerplan Zeist 2016-2041
Adviesgroep bomenvervanging, mei 2016

Groen (voor) Zeist - Groenstructuurplan voor binnenstedelijk groen.
Gemeente Zeist, mei 2011

Structuurvisie Gemeente Zeist 2020 - Zeist schrijf je met een Q
Gemeente Zeist, maart 2011

Websites

www.zeist.nl
[gelderland.maps.arcgis.com](http:// gelderland.maps.arcgis.com)
www.topotijdreis.nl
www.pdokviewer.pdok.nl

Kaarten

gemeentelijke basiskaart nederland, gemeente Zeist
luchtfoto, gemeente Zeist

Inrichtingsplannen in ontwikkeling

- VO fietsoversteek Utrechtseweg Noord, IV groep
- Ecologische quickscan met bomenadvies, Voormalig jeugd detentiecentrum Eikenstein Utrechtseweg en Laan van Eikenstein te Zeist, Koenders & Partners
- Inrichtingsplan Grote Warande, Inbo - Aveco de Bondt
- Herinrichting Oude Arnhemseweg, Sanatoriumlaan tot De Dreef, DRONG omgeving & techniek
- Utrechtseweg en Zeister Warande beplantingsplan, Adviesburo R.I.E.T.
- Stedenbouwkundig plan Zeister enk, Loos - van Vliet
- Ruimtegebruik rond boerderij Utrechtseweg 35 & Laan van Eikenstein 15 in Zeist, gemeente Zeist
- Beheerkaart- bomenbestand, gemeente Zeist
- Beheerkaart- opgaand groen en gras, gemeente Zeist

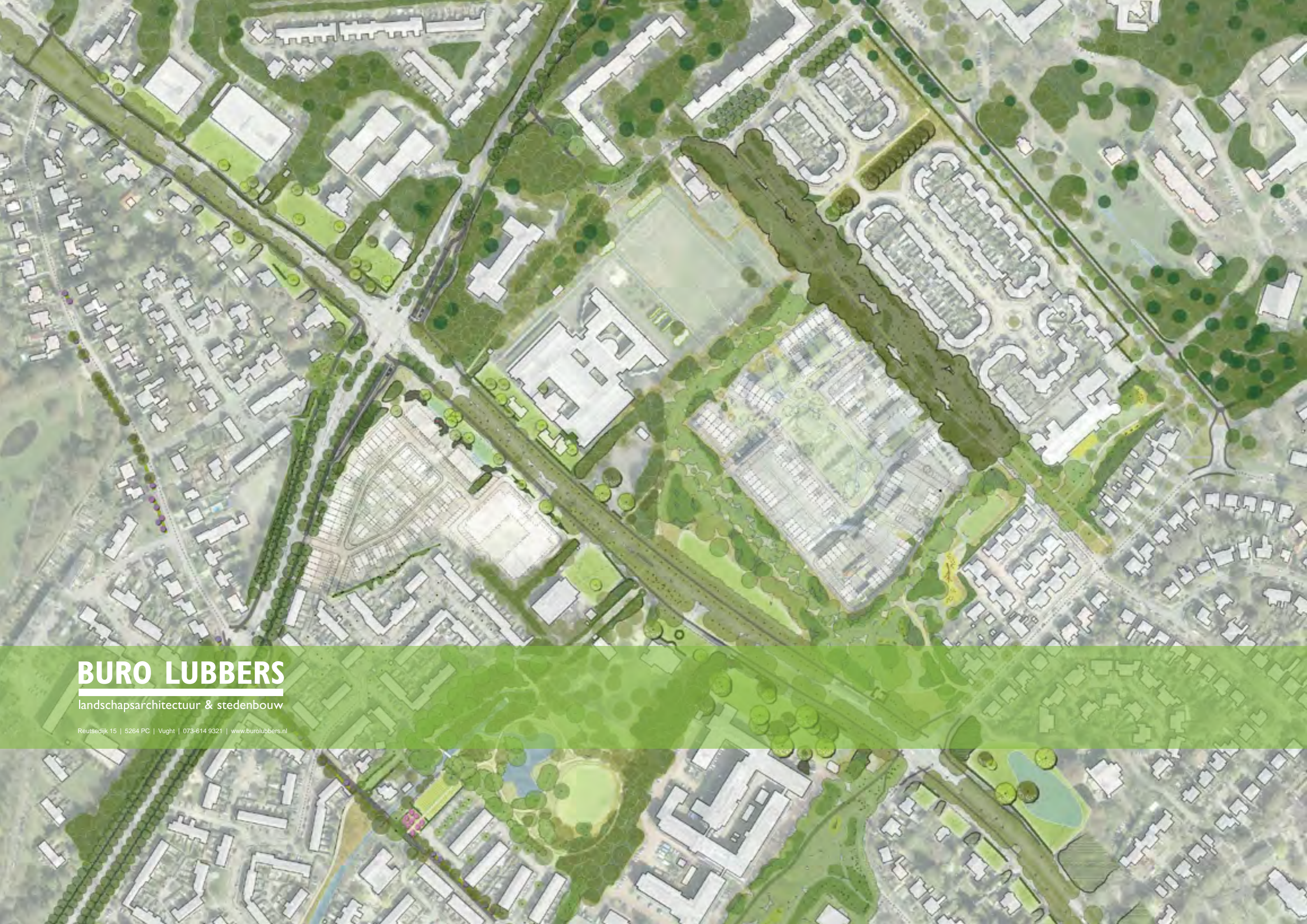
Colofon:

Inrichtingsplan opgesteld door:

Buro Lubbers
landschapsarchitectuur en stedenbouw
Reutsedijk 15
5264PC
Vught

In nauwe afstemming met
Projectgroep Gemeente Zeist

september 2019



BURO LUBBERS

landschapsarchitectuur & stedenbouw

Reutsedijk 15 | 5264 PC | Vught | 073-614 9321 | www.burulubbers.nl